

Sisukord

1. Sissejuhatus	3
2. Tallinna ehitusajalooline ülevaade aastast 1940.....	4
3. Piirkonna planeeringuline areng läbi generaalplaanide.....	8
4. Kultuurikeskuse projekt.....	11
4.1. Endine Eesti Teaduste Akadeemia Instituutide hoone.....	13
4.2. Elamu Rävala pst 11 – 15	14
5. Ülevaade hoonetest, mis ehitati piirkonda aastatel 1950 – 1990.....	15
5.1. Endine Eesti Teaduste Akadeemia raamatukogu hoone (praegune Tallinna Ülikooli Akadeemiline raamatukogu).....	15
5.2. Endine EKP Keskkomitee hoone (praegune EV Välisministeeriumi hoone).....	17
5.3. Projekteerijate Maja.....	18
5.4. Endine „Sakala“ keskus	20
6. Tallinna linnaehituslik ülevaade taasiseseisvunud Eestis.....	22
7. Piirkonna kolm detailplaneeringut	24
7.1. Uus-Sakala keskus	25
7.2. Äri- ja eluhoone	26
7.3. Endine Eesti Teaduste Akadeemia Instituutide hoone.....	28
8. Järeldused ja ettepanekud	30
9. Kokkuvõte	34
10. Summary.....	36
11. Kasutatud materjalid.....	37
11.1. Kirjanduse loetelu	37
11.2. Allikate loetelu.....	38
11.3. Lühendite loetelu	39
12. Lisad	40

1. Sissejuhatus

Käesolev bakalaureusetöö käsitleb ühte Tallinna kesklinna hooneteansamblit ja selle linnaehituslikku kujunemist pärast Tallinna laastanud 1944. a märtsipommitamist.¹ Piirkond hõlmab endas „Estonia“ teatri esist hoonestust, Teatri ja Islandi väljakut ning Rävala puiesteed ääristavaid hooneid (Lisa 1). Kvartal asub Tallinna vanalinna muinsuskaitseala kaitsevööndis (Lisa 1) ning sellega kaasnevad planeeritavatele kruntidele omad kitsendused ja ehitustingimused, mis Tallinna linnas kooskõlastatakse Kultuuriväärtusteametis.

Tallinna kesklinna kinnisvaraarendus on viimastel aastatel märgatavalt kiirenenud ning sellega kaasnevad muudatused linnaehituses jäävad koheselt märkamata. Uus ehitiste lisamisel juba väljakujunenud hoonete- ja tänavatestruktuuri tekitab ikka küsimusi ja vastuolusid ühiskonnas, et miks on tehtud just nii aga mitte teisiti? Vastuseid annab põhjalikum piirkonna ehitusajalooline ülevaade. Oma töös vaatlengi, kuidas on tänaseks säilinud või muutunud 1948. a H. Armani² poolt kesklinna kavandatud kultuurikeskuse planeerimiskava (Lisa 2). Annan ülevaate 55 aasta jooksul piirkonna hoonete arhitektuursetest stiilimuudatustest, samuti tänavate ja hoonete paiknemisstruktuurist, ning linnaplaneerimisest siis ja praegu. Analüüsin, kas piirkonda tehtud ja tehtavaid muudatusi on piisavalt põhjendatud ja kas need õigustavad ennast ka pikemas perspektiivis. Järelduste tegemisel olen aluseks võtnud muinsuskaitseala kaitsevööndit puudutavad seadused ning lisanud ka ettepanekud.

Töö koostamisel olen kasutanud mitut linnaehitust, planeerimist ja Eesti arhitektuuri käsitlevaid raamatuid.³ Teosed on kirjutatud nii nõukogude kui ka taasiseseisvunud Eesti ajal ja on seega oma arusaamadelt linnaehituses ja arhitektuuris erinevad. Raamatutest olen võtnud töös kasutatud faktoloogia ja hoidunud teose autori isiklikest arvamustest. Arhiivimaterjalid⁴ pärinevad Tallinna Kultuuriväärtuste Ameti⁵ ja Tallinna Linnaplaneerimise Ameti⁶ arhiividest. Lisades olevad piirkonna asukohaplaanid pärinevad Eesti maa-ameti kaardiserverist. Töö sisu illustreerivad pildid on võetud raamatutest ja pildistatud 2008. a mais.

¹ Kalm, Mart. Eesti 20. sajandi arhitektuur. Tallinn: AS Prisma Print, 2001, lk 246.

² samas, lk 246.

³ vt Kirjanduse loetelu, lk 37.

⁴ vt Allikate loetelu, lk 38.

⁵ edaspidi TKVA.

⁶ edaspidi TLPA.

2. Tallinna ehitusajalooline ülevaade aastast 1940

Nõukogude võimu taaskehtestamine Eestis 1940. a tõi kaasa põhjalikud muutused arhitektuuri ja linnaehituse eesmärkides. Esiplaanile tõusid sotsiaalsed ülesanded – luua kõigile elanikele võrdsed ja sealjuures parimad töö-, olme- ning puhketingimused. Alanud töö katkestas aga aasta pärast puhkenud sõda ning fašistlik okupatsioon. Sõjaga kaasnesid rängad purustused – hävis suur hulk tööstus- ja ühiskondlikke hooneid, linn kaotas ligi poole elamufondist ning terved rajoonid ja kvartalid muutusid varemeiks.⁷

Uus ajastu ei toonud kaas mitte üksnes ehitustegevuse mahu kasvu, vaid ka olulisi kvalitatiivseid muudatusi. Eriti märkimisväärsed on muudatused linnaehituses, mis hakkas arenema plaanipäraselt kooskõlas sotsialistliku rahvamajanduse arenemise plaanidega. Tõusis linnade planeerimise ja kompleksse hoonestamise tähtsus ning sellealaste kavandite realiseerimise ulatus. Ehituses kujunes oluliseks teguriks uue tehnika rakendamine ning järkjärguline industrialiseerimine, mis omakorda mõjutas arhitektuuri esteetilist külge. Uutele alustele üleminekul hakkas kujunema sisuliselt täiesti uus arhitektuur – sotsialistlik arhitektuur.⁸

Juba esimesed Nõukogude Eesti valitsuse õigusloovad aktid, nagu maa kuulutamine rahva omandiks, vabrikute, tehaste, suurte elamute natsionaliseerimine jne, kaotasid rea eelnenud perioodidele iseloomulikke väärnähteid. Ehituses suunduti sihiteadliku ja plaanipärase ehitamise poole. Hoogsalt alustati uute elamute ja ühiskondlike hoonete ehitamist suuremate rühmade ja kvartalite kaupa. Algasid ka suuremate linnade generaalplaanide koostamise eeltööd. Tallinnas organiseeriti ühtlasi esimesed suured riiklikud projekteerimis- ja ehitusorganisatsioonid „Kommunaalprojekt” ja „Ehitaja“.⁹

Pärast 1944. a märtsipommitamist toimus ehitustegevus esialgu küllaltki rasketes tingimustes, mis mõjutasid teatud määral ka arhitektuuri kujunduslikku külge. Arvestades tollaegseid tingimusi suunasid partei ja valitsus ehitajate ja projekteerijate tähelepanu eeskätt ehitiste ökonoomsusele ja ehitustehnilise külje parandamisele. Algas uute otstarbekate ja ökonoomsete tüüpprojektide seeriade koostamine ning kasutamine. Laienes ratsionaalsete konstruktsioonide rakendamine. 1950-ndatel toimus arhitektuuri arengus rida olulisi muudatusi. Peamiseks kujunes sel etapil uute hoonete püstitamine nii olemasolevate linnade ja asulate rekonstrueerimisel kui ka uute tööstuslinnade rajamisel. Algas üleminek

⁷ Bruns, Dmitri; Kangropool, Rasmus; Kallion, Valdo. Tallinna arhitektuur. Tallinn: Eesti Raamat, 1987, lk 134.

⁸ samas, lk 135.

⁹ Arman, Harald. Eesti arhitektuuri ajalugu. Tallinn, 1965, lk 461.

käsitööstuslikelt ehitusmeetoditelt progressiivsetele, töötöotlikust järsult tõstvatele industriaalsetele meetoditele. Ehitusplatsile ilmusid esimesed ekskavaatorid, buldooserid, kraanad ja teised suurmehhanismid; tunduvalt hakati arendama ehitusmaterjalide tööstust. Sel perioodil püstitatud hooneid iseloomustab kompaktned, tavaliselt sümmeetriline ja esinduslikkust taotlev plaanilahendus ning klassitsistliku ülesehitusega dekoorirohked fassaadid. Riiklikes ehitistes kujunesid tüüpilisteks klassitsistlike proportsioonidega kõrged aknad, ulatuslikud portikused, dekoratiivsed frontoonid jne.¹⁰

Arhitektuuriloomingus toimus otsustav murrang 1955. a. 1954. aasta 30. novembrist 7. detsembrini peetud üleliiduline ehitajate nõupidamine andis senisele esteeditsevale ühekülgsel arhitektuurikäsitlusele otsustava vastulöögi ning lahendas rea ehitamise ja arhitektuuri edasise arendamise põhimõttelisi küsimusi. Nõukogude Liidu Kommunistliku Partei Keskkomitee ja Nõukogude valitsuse ühised määrused, mis anti välja pärast ehitustegevuse parandamiseks ja suunamiseks korraldatud nõupidamist, avasid uue lehekülje ehitustegevuse arengus ning tähistasid Nõukogude Eesti arhitektuuri algust.¹¹

Alates 1955. a oli eesmärgiks linnade plaanipärane ja sihiteadlik väljaehitamine, mis oli võimalik seoses maa rahvaliku omandiga; teiseks linnaehituse kompleksne teostamine, mis tagas elanike kõigi vajaduste igakülgsel rahuldamise. Erinevusi võib täheldada ka üksikutes detailplaneerimise projektides. Esimesel arenguetapil iseloomustavad linnaehituslikke lahendusi tavaliselt klassitsistlik rangus ja sageli formaalne sümmeetria, mis tihti tingis elanikkonna vajaduste puudulikkude arvestamise. Teisele arenguetapile on tüüpiline linnaehituse põhimõtete tihedam seostamine ühiskonna kiirelt kasvavate vajadustega. Kui esimesel etapil oli kvartalite hoonestamisel peatähelepanu pööratud tänavavaateile, tänavafondi sümmeetrilisele ja ansambliüle ülesehitusele, siis teisel arenguetapil kujunes põhiliseks vaba hoonestusega kvartalite funktsionaalselt läbimõeldud lahendamine.¹²

Ajajärku 1960-ndate teisest poolest kuni 1970-ndate keskpaigani võib tervikuna iseloomustada kui otsingute perioodi. Kasutades lihtsaid vorme, geomeetrilisi mahtusid, klaasitud ja siledate või erineva kattematerjaliga seinapindade kontrasti ning tööstuslikke detaile, püüti leida uusi väljendusvahendeid hoone funktsionaalse struktuuri rõhutamiseks selle üldises ülesehituses. Aastad 1975 – 1980 olid Tallinna arhitektuuri ja linnaehituse arenguks eriti viljakad kolmel põhjusel. Kaks esimest olid linna ettevalmistumine Eesti NSV 40. aastapäevaks ja XXII olümpiamängude purjeregatiks, mis andis linna arenguplaanide kiirema

¹⁰ Arman, Harald. Eesti arhitektuuri ajalugu. Tallinn, 1965, lk 462.

¹¹ samas, lk 463.

¹² samas, lk 464.

realiseerimisega arhitektidele võimaluse terve rea suurte ühiskondlike rajatiste püstitamiseks. Kolmandaks põhjuseks võiks lugeda asjaolu, et arhitektuuri arenguprotsessis oli juhtivale kohale tõusnud linnaehituslik aspekt. Selle määras sotsialistliku linnaehituse loogika, kus loominguline mõte ei keskendu mitte üksikule ehitisele, vaid haaras kogu kompleksi, tänavaansambli, magistraali, rajooni või linna teatava tsooni ja kus lõpptulemusena sai loomeobjektiks kogu linn. See põhimõte oli siis Tallinna linnaehitusliku arengu programmi aluseks. Iseloomustades Tallinna 1970-ndate teise poole ja 1980-ndate alguse arhitektuuri, võib öelda, et võrreldes eelnevaga on see mitmeti väljendusrikkam. Märkata on seda nii vabamas kompositsioonis kui ka fassaadipindade plastilisemas käsitluses. Palju suuremat tähelepanu pöörati detailikujundusele, mis andis hoonetele inimliku mastaabi. Tähtsaimaks peeti aga uusehitiste orgaanilist sobitamist olemasolevasse keskkonda.¹³

„Eesti riigi taasiseseisvumisega 1990-ndail on arhitektuuri metodoloogilised hindamiskriteeriumid olnud valdavalt välised, diskussioonid on kerkinud stiili või vormi pinnalt.“¹⁴ Valitsevaks arhitektuurstiiliks sai neomodernism, nt “Nissani” autokeskuse hoone, mis ehitati 1994. a. „Kogu aluspõhi, mõistmaks meie 1990. a arhitektuuri laiemalt, on loomulikult pööre poliitilises režiimis ja üleminek uude, kapitalistlikul turumajandusel põhinevasse majandussüsteemi. Tallinna üldplaneering, mis valmis 2000. a, mingeid kaugemaid arengustrateegiaid välja ei pakkunud, kesklinna krundikaupa mahamüümine vaevalt ka mingite suuremate planeeringuliste struktuuride tekkimist soodustab. Linnaruumiliselt ligitõmbavateks aladeks jäid keskpunktide vahelised alad, söötis seisvad kesklinna tööstusterritooriumid ning Tallinna mereäärne front.“¹⁵

20. sajajandi lõpp aga ei jätnud kesklinna terviklikult puutumata. Kesklinna kerkis peale olemasoleva „Reval Hotel Olümpia“, Liivalaia 33 (ehit 1980) ja „Sokos Hotel Viru“, Viru väljak 4 (ehit 1972) ka kaks uut kõrghoonet, nendeks olid „Eesti Ühispanga“ hoone, Tornimäe tn 2 (ehit 1999) ja „Radisson SAS Hotel“, Rävåla pst 3 (ehit 2000). Nende hoonete tekkimine andis tõuke 21. sajandi alguse kõrghoonete ehitamisele kesklinna. Seitseme aasta jooksul tekkis kesklinna veel kolm kõrghoonet, mis koos teiste hoonetega moodustab ühtse tuumiku. Nendeks on „Maakri Maja“, Maakri tn 36 (ehit 2003), „City Plaza“, Tartu mnt 2 (ehit 2004), ja „Swissotel Tallinn“, Tornimäe tn 3 (ehit 2007). Need hooned peegeldavad Eesti ja Tallinna kiiret arengut majanduses ning annavad märku selle pidevast kasvust. Kinnisvara arendajad ja kiire majanduse kasv pole jätnud puududamast ka

¹³ Bruns, Dmitri; Kangropool, Rasmus; Kallion, Valdo. Tallinna arhitektuur. Tallinn: Eesti Raamat, 1987, lk 138 – 139.

¹⁴ Ojari, Triin. Uue ajastu lävel. 1990. aastad Eesti arhitektuuris. Kaasaegse Kunsti Eesti Keskus, 2001, lk 267.

¹⁵ samas, lk 267.

teisi kesklinna piirkondi, nagu palju kära tekitanud Estonia pst, Rävåla pst, Kentmanni tn ja Sakala tn vahelise ala mitu detailplaneeringut, samuti 2007. a lammutatud Sakala keskus ning äri-ja eluhoone ehitamine Rävåla pst lõppu, Kentmanni 6 krundile.

3. Piirkonna planeeringuline areng läbi generaalplaanide

Sõjajärgsel Tallinna taastamisperioodil tekkis vajadus täiustada linna planeerimisstruktuuri. Kõige rohkem puudutas see vanalinnast kagus asuvat maa-ala. See küllaltki kaootilise planeeringuga tsoon oli üsna tihedalt hoonestatud, kuid just selles suunas hakkas vanalinnast laienema linna ühiskondlik keskus. Kuna sõjas oli nimetatud ala hoonestus praktiliselt hävinud, siis avanes võimalus tunduvalt paremustada Tallinna *city* struktuuri. Päevakorda tõusis Tallinna generaalplaani koostamise vajadus, et luua linna taastamise ja tema edaspidise arengu terviklik kontseptsioon. Tallinna esimese generaalplaani projekti koostas suur spetsialistide kollektiiv NSVL¹⁶ Arhitektuuri Akadeemia ning ENSV¹⁷ Teaduste Akadeemia korrespondentliikme H. Arman, O. Keppe ja A. Soansi juhtimisel. Kuigi generaalplaani oli arvestatud kaheks aastakümneks, määras see linna põhilised arengusuunad palju pikemaks ajaks. Mitmed selles esitatud seisukohad leidsid edasiarendamist järgmises, 1971. a kinnitatud generaalplaanis.¹⁸

Linna keskuse planeerimiselemendiks pidi kujunema Lenini puiestee (praegune Rävalla pst) ning sellest täisnurga all eenduva ning „Estonia” teatrihooneni ulatuv lai haljastatud esplanaad. Sellega algav uus radiaalne suund pidi jätkuma Lembitu ja Imanta (praegu A. Lauteri) tänava vahelise haljastatud ruumina, mis pidi ulatuma kuni kesklinna uue poolringmagistraalini – tänase Liivalaia tänavani. See „roheline rist” on hästi seotud nii ajaloolise linnatuumikuga kui ka kogu kesklinna kujunenud planeerimisstruktuuriga. Teatrihoone poole suunatud alale – tänasele Teatri väljakule – oli kavandatud üks kahest kesksest ansamblist, nn kultuurikeskus, mille pidid kujundama teadus- ja kultuuriasutuste uued hooned. Kavandades linna keskosa uue hoonestuse mahulist kompositsiooni, taotlesid generaalplaani autorid harmoonilist kooskõla vanalinna ajaloolise ansambliga.¹⁹

Tähtis osa kesklinna edaspidisel kujunemisel on olnud arhitektide H. Armani ja O. Keppe 1953 koostatud ning 1956 täiendatud Tallinna keskosa planeerimise ja hoonestuse detailplaneerimise projekt (ill 1). Kavand annab juba täpsema ettekujutuse linna keskosa hoonestusest, aga ka aastail 1945 – 56 taastatud, ehitatud, püstitamisel olevatest ja projekteeritud ehitistest. Projekt säilitab generaalplaanis toodud kesklinna planeerimise põhilahendusi, kuid pakub ka uusi. Selgema lahenduse sai Rävalla pst siht. Kui generaalplaani kohaselt lai puiestee ulatus vaid Kentmanni tänavani ning edasi jätkus suhteliselt kitsa

¹⁶ st Nõukogude Sotsialistlike Vabariikide Liit.

¹⁷ st Eesti Nõukogude Sotsialistlik Vabariik.

¹⁸ Bruns, Dmitri. Tallinn. Linnaehituslik kujunemine. Tallinn: Valgus, 1993, lk 125.

¹⁹ samas, lk 128.

tänavana, mis lõppes temaga ristuva, Pärnu maanteele ulatuva Veerenni tänavaga, siis detailplaneerimise projekt nägi ette laia puiestee viimise üle Kentmanni tänavaga. Seal kavatseti tema teljel olevasse rohelistesse ribasse paigutada klubi või kino, mis olnuks puiestee väljendusrikkaks lõpetuseks. Muutus ka kultuurikeskuse teatri poolt algav esplanaadi telg, üle Rävalla pst, Lembitu ja A. Lauteri tänavaga vahel olev jätk. Generaalplaanis ulatus see haljastatud alana esimese poolringtänavani, siis detailplaneerimise projektis oli Liivalaia tänavaga poolne osa ette nähtud hoonestada elamutega. See aga halvendas generaalplaani esialgset lahendust, vähendades tunduvalt kavandatavat rohelist telje kujundit.²⁰

Üks olulisemaid töid 1947 – 49. a oli Rävalla pst ning „Estonia” teatriteni ulatuva esplanaadi rajamine. Linnaehituslik element, roheline rist, tõi vanalinna pargivööndiga kaugust liituvat maa-alat planeeringusse uue kõla ning etendas olulist osa Tallinna *city* edasisel kujunemisel. Juba 1946. a oli hakatud endisel Vene turul varemeid koristama, Viru väljaku ala planeerima ja heakorrastama, oli alustatud platsile suubuvate Narva ja Pärnu maantee lõikude laiendamist. 1960 pikendati Gonsiori tänavat. Sellega hakkas kujunema linna keskuse kolm tähtsat linnaehituslikku kompleksi: Viru väljak, Rävalla pst ja „Estonia” teatriesine esplanaad, tänane Teatri väljak. Nimetatud komplekside tõttu tulidki suuremad muudatused vanalinnaga külgneva Tallinna kesklinna ala ajalooliselt kujunenud planeerimise struktuuri. Suurem osa Viru väljakust hõivas endise Vene turu ala ja see sulas ühte olemasoleva tänavavõrguga, siis tollased Lenini puiestee ja Eesti Punaste Küttide väljak said hoopis uuteks linnaehituslikeks elementideks. Need elemendid ühtisid orgaaniliselt Tallinna kesklinna planeerimisstruktuuriga, andes sellele linnaosale pealinliku mastaabi, millele pandi alus juba 19. saj lõpus ja 20. saj alguses vanalinna kaguosa piirimail püstitatud ehitised.²¹

Vajadus teise generaalplaani järele oli tingitud faktiliselt sellest, et esimene generaalplaan ei toiminud enam kui linna arengut määrav dokument. Kuigi projekti arvestusperioodi lõpuni – 1970-ndani oli veel ligi 10 aastat siis tekkis vajadus generaalplaani korrigeerida ning sellest sai sisuliselt teine Tallinna generaalplaan. 1961 – 62. aastal koostati linna ja selle ümbruse arengut ning planeeringut kavandavad TMA - tehnilis-majanduslikud alused, mille autorid olid H. Arman, D. Bruns, O. Keppe, V. Toppel ja majandusinsener H. Heinvere.

²⁰ Bruns, Dmitri. Tallinn. Linnaehituslik kujunemine. Tallinn: Valgus, 1993, lk 138.

²¹ samas, lk 140.



ill 1. Väljavõte Tallinna kesklinna detailplaneerimise projektist. 1953. a. Arh-d H. Arman, O. Keppe.²²



ill 2. Väljavõte Tallinna kesklinna detailplaneerimise projekti maketist. 1984. a. Arh-d I. Raud, E. Aurik, T Nigul, R. Hansberg, I. Fjuk, ins H. Karu.²³

Tähtsamad probleemid, mis tuli lahendada „Suur – Tallinna“ TMA autoritel, oli linna territoriaalsete arengusuundade määramine ja Tallinna ning selle linnalähedase tsooni veo- ja liiklussüsteemi väljaarendamine. Projekt määras Tallinna arenguperspektiivid 25 – 30 aastaks. Eraldi olid välja toodud 1970. ja 1980. a ülesanded. 1971. aasta II poolel kuulutas NSV Liidu Riikliku Ehituskomitee juures asuv Tsiviilehituse- ja Arhitektuuri Riiklik Komitee välja üleliidulise konkursi Tallinna keskosa planeerimise ja hoonestamise projekti saamiseks. Esimene RPI²⁴ „Eesti Projekt“ ei rahuldanud Tallinna Täitekomitee nägemusi ja sellega seoses andsid nad 1974. a RPI „Eesti Projektile“ ülesande koostada iseseisva projektina kesklinna detailplaneerimise ja hoonestamise realiseerimisele tulevate esmajärguliste tööde kavand. Enamus kavandatud objektid said valmis 1981. aastaks. Hiljem peeti aga vajalikuks teha Tallinna keskosa detailplaneerimis projekti teina variant (ill 2); see tehti ülesandeks arhitektidele I. Rauale, E. Aurikule, T. Nigulile, R. Hansbergile, I. Fjukile ning insener H. Karule. See detailplaneering kinnitati 1984. a Tallinna Linna Täitekomitee poolt. Mõlemad planeeringud mõjutasid kesklinna ehituslikku arengut suuresti ning neist lähtuti ka järgnevatel aastatel.²⁵

²² Bruns, Dmitri. Tallinn. Linnaehituslik kujunemine. Tallinn: Valgus, 1993, lk 161.

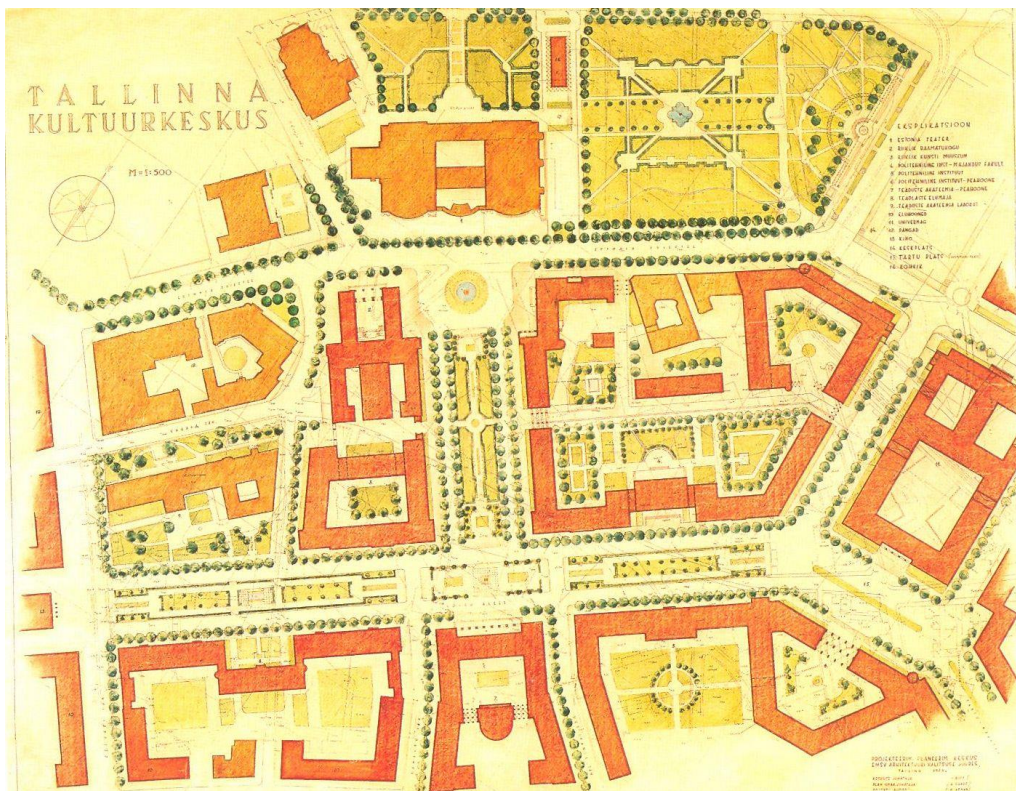
²³ samas, lk 162.

²⁴ st Riiklik Projekteerimise Instituut.

²⁵ Bruns, Dmitri. Tallinn. Linnaehituslik kujunemine. Tallinn: Valgus, 1993, lk 159.

4. Kultuurikeskuse projekt

1944. a märtsipommitamises hävis laiaulatuslikult hoonestust „Estonia” ees. See oli kaootilise tänavavõrguga, valdavalt väikeste puumajadega kaetud piirkond, kuhu linn oli 19. saj liikunud. „Estonia” fassaadile ei avanenud ühtki avaramat vaadet ja seega tekkis sobiv paik, lähtudes stalinismis klassikalistest lahendustest inspireeritud linnaehitusliku ansambli kujundamiseks. H. Arman kavandas 1945 – 48 teatrist lähtudes tervikliku kultuurikeskuse (ill 3) mille esialgne lahendus lülitati 1950- ndal generaalplaani korrektuuri projekti. H. Arman õppis Tallinna Tehnikumis ja pärast sõjast naasmist sai temast ENSV Arhitektuurivalitsuse juhataja ning ta kavandas esimesel sõjajärgsel kümnendil enamiku linnaehituslikult olulisemaid ansambleid. Kultuurikeskuse planeerimine on hea näide varasest liberaalsest stalinismist. Eestis oli suurem osa kultuuriasutuste hooneid ehitamata ning mõte koondada teater, raamatukogu, kunstimuuseum, Teadlaste Akadeemia jne suurejoonelisse ansamblisse oli soodne.²⁶



ill 3. H. Arman. Tallinna Kultuurikeskuse variant, 1949.²⁷

²⁶ Kalm, Mart. Eesti 20. sajandi arhitektuur. Tallinn: AS Prisma Print, 2001, lk 246.

²⁷ samas, lk 247.

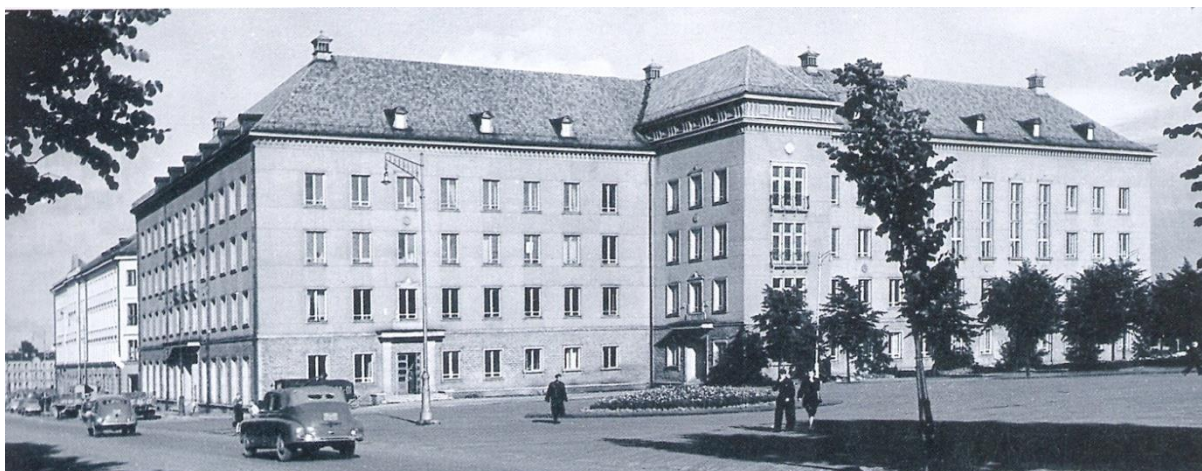
Kultuurikeskuse ansambel pidi kujunema täisnurga all ristuvatel, varem mainitud rohelise risti telgedel. Keskuse tähtsamaks osaks oli mõeldud „Estonia” teatrihoone eest algav ning kavandatava Teaduste Akadeemia Presiidiumi hoonega (praeguse Välisministeeriumi hoone ja endise EKP KK²⁸ maja kohal) lõppev lai esplanaad. Teatri ette pidi tulema eesväljak koos purskkaevuga. Selle väljaku ruum pidi jätkuma kitsama, 60 m laiuse esplanaadiga Lenini (Rävala) puiestee suunas.²⁹ Esplanaadi ühele küljele pidi tulema Riiklik Avalik Raamatukogu ja Kunstmuuseum. Bulvari äärde oli ette nähtud Tallinna Polütehnilise instituudi hoone. Rävala pst ja esplanaadi ristumispunktis oli keskplats kuhu 1950- ndal pandi Lenini monument (eemaldati 1991. a), praegu kannab see plats Islandi väljaku nime. 1948. a algas ansambli kahe esimese hoone, kontserdisaali vastav asuva Teaduste Akadeemia Instituutide hoone ning Lenini puiestee lõunaküljele elamu, nn Teadlaste Maja püstitamine. Need kaks hoonet järgivad täpselt H. Armani kultuurikeskuse projekti (Lisa 3). Kõik teised hooned, mis ehitati pärast neid kahte, ei muutnud selle ansambli esialgset planeerimise ja ruumilise lahenduse põhimõtteid. Muutus vaid kunstilis-stiililiste suundade muutumisel ansamblit moodustavate üksikehitiste arhitektuuriline ja mahuline lahendus.³⁰ Järgnevalt kirjeldan neid kahte hoonet, lähtudes arhitektuursest väljanägemisest.

²⁸ st Eesti Kommunistliku Partei Keskkomitee.

²⁹ Bruns, Dmitri. Tallinn. Linnaehituslik kujunemine. Tallinn: Valgus, 1993, lk 135.

³⁰ Kalm, Mart. Eesti 20. sajandi arhitektuur. Tallinn: AS Prisma Print, 2001, lk 248 – 249.

4.1. Endine Eesti Teaduste Akadeemia Instituutide hoone



ill 4. E. Kaar. Teaduste Akadeemia instituutide hoone Tallinnas, 1953. Valmimisjärgne foto.³¹

Riiklikus Projekteerimise Instituudis (RPI) “Eesti Projekt” kavandati 1948. a arhitekt E. Kaare ja konstrueerija B. Ilvise juhtimisel Teaduste Akadeemia³² hoone (ill 4), mis valmis 1953. a ja oli algselt kavandatud Põllumajanduslike Ühistute keskliidu haldushooneks. Maja asub Tallinna kesklinnas, aadressil Estonia pst 7/ Teatri väljak 1 (Lisa 2 ja 3). Hoone traditsionalistlikus kujunduses on selgesti hoomatav 1930. a saksa arhitektuuri maitse, mida väljendab vähene stiliseeritud dekoor siledal seinal kui ka akende proportsioon. Tallinna kultuurikeskuse kohaselt paikneb nelja korruseline viilkatusega hoone „Estonia” teatri esise esplanaadi kõrval. See ala oli ettenähtud kujundada esinduslikus klassitsistlikus stiilis ansambliks. Tänavanurka rõhutab tagasiastuv hooneosa, kus asub peasissepääs. Fassaadi detailideks on hammaskarniis, klombitud paekivist rustika esimese korruse ulatuses, laiad krohvitud aknaraamistused ja ukseportaalid. L- kujuline põhiplaan avaldub koridorisüsteemis. Sissepääsude ees on avarad vestibüülid ja väljakupoolses tiivas asub läbi kahe korruse ulatuv saal. Hoone on laotud paekivist ja viimistletud tumeda graniitkrohviga. Sisekujundus on klassitsistlikus stiilis.³³

³¹ Kalm, Mart. Eesti 20. sajandi arhitektuur. Tallinn: AS Prisma Print, 2001, lk 249.

³² edaspidi TA.

³³ Raam, Villem. Eesti arhitektuur I. Tallinn: Valgus, 1993, lk 61.

4.2. Elamu Rävalla pst 11 – 15



ill 5. Lenini monument (skulptor N. Tomski, arhitekt A. Kotli, 1950; kõrvaldatud 1991) ja Teadlaste maja (E. Velbri, 1954) Lenini (Rävalla) puiesteel Tallinnas. Foto 1950. aastate algusest.³⁴

Puiestee äärde ehitati 1948 – 54 kolmeosaline korterimaja, nn Teadlaste Maja (ill 5), mille arhitektideks olid E. Velbre, H. Roopalu ja I. Laas. Hoone oli sotsialismiperioodi alguses üks suuremaid ja esinduslikumaid elamuid Tallinna kesklinnas. Maja on püstitatud vastavalt arhitekt H. Armani Tallinna kultuurikeskuse planeerimiskavale, Rävalla pst äärde (Lisa 2 ja 3). Teadlaste Maja keskosa tagasiastumine tänavajoonest, sissepääsu esine kaaristu ning teist ja kolmandat korrust siduvad paarissammastega orderid on stalinismile omased kujundusvõtted, samas kõrged kelpkatused ja väheliigendatud seinapindade toekus, meenutab 1920. a traditsionalismi. E. Velbre ei kasuta ortodokssele stalinismile iseloomulikku klassitsistlikku püstakent, ta pigem kõrgendab 1930. a laia kolmeosalise rõhtakna ruuduks. Lamedate ärklite kohale tulid imekitsad rõdud, mis meenutavad Eesti aja lõpus moodi tulnud ja rahvusvaheliselt 1940-ndal väga populaarseid Prantsuse rõdusid.³⁵ Fassaadiviimistluseks on klombitud paekivist sokkel ja esimesel korrusel horisontaalsuunalise jaotusega terrasiitkrohv. Kaunistavad detailid koonduvad hoone keskosasse. Elamu on tellisseinte ja puitvahelagedega.³⁶

³⁴ Kalm, Mart. Eesti 20. sajandi arhitektuur. Tallinn: AS Prisma Print, 2001, lk 248.

³⁵ Kalm, Mart. Eesti 20. sajandi arhitektuur. Tallinn: AS Prisma Print, 2001, lk 249.

³⁶ Raam, Villem. Eesti arhitektuur I. Tallinn: Valgus, 1993, lk 215.

5. Ülevaade hoonetest, mis ehitati piirkonda aastatel 1950 – 1990

1955. a üleliidulisel Arhitektide Liidu kongressil mõisteti eelnenud arhitektuuriaeg liialduste perioodina hukka. Seda meenutavad majad aga kerkisid edasi – sümmeetriliselt komponeeritud toorikutena, ilma dekoorita, mõnedele jõuti külge pookida ka modernseid detaile, aknad tehti suuremad kui seni. Samal ajal valmisid hoonete joonised, kus enamasti esimene korrus oli üksainus suur aken, kus katus oli lame ja varikatus tegi hooкса kaare, kus nii konstruktsioonid kui ka fassaadimaterjal tungisid interjööri, jäädes sealgi avali. Orgaaniline arhitektuur tuli Skandinaaviast koos esimeste Lääne ajakirjade ja väljasõitudega, nn Hruštšovi sula tõi kohale mõnedki kohalikku arhitektuurikäsitust oluliselt mõjutanud näitused (1961 – Soome disain, 1965 – USA arhitektuur Moskvast jne).³⁷

„Üheselt modernistlikku arhitektuuri valmis veel pärast olümpiatki 1980. aastate jooksul (näiteks Ametiühingute Maja Tallinnas, arhitekt H. Sepmann, 1975 – 82), tajuti seda kui kollaboratsionismi, võrreldes 1970. aastatel tärganud uue avangardiga. Erinevalt 1950. aastate lõpul ahmitud rahvusvahelisest modernismist, millel oli stalinismist vabastaja ja moodsasse maailma lülitajana tähtis roll, jõudis ametlik modernism 1970. aastateks manduda nõukogulikus kroonuarhitektuuris, mille vanameelsus tuli eriti ilmekalt esile modernismi rahvusvahelise kriisi taustal.“³⁸

5.1. Endine Eesti Teaduste Akadeemia raamatukogu hoone (praegune Tallinna Ülikooli Akadeemiline raamatukogu)

TA raamatukogu hoone (ill 6) on ratsionalistliku arhitektuurisuuna algaastate esindushoone ja ilmet võtma hakanud modernistlik büroohoone. Hoone kavandati 1957 – 59 „Eesti Projekti” raames ja autoriteks olid arhitektid U. Tõlpus, P. Madalik ja sisearhitekt L. Pärtelpoeg. Maja valmis 1963. a. Peahoone asub Tallinna kesklinnas, Rävalla pst 10 (Lisa 3), ajastupäraselt tagasiastega ehitusjoonest, liitub täisnurga all TA hoonega. Raamatuhoidla on kvartali sees. Kompositsioonilise aksendina projekteeritud saalikorpus Rävalla pst ehitusjoonel valmis 1979. a.

³⁷ Eesti Arhitektuurimuuseum. 20. sajandi Tallinna arhitektuurijuht. Tallinn, 2002, lk 14.

³⁸ Kalm, Mart. Eesti 20. sajandi arhitektuur. Tallinn: AS Prisma Print, 2001, lk 312.



ill 6. U. Tõlpus ja P. Madalik. Tallinna Ülikooli Akadeemiline raamatukogu hoone, Rävalla pst 10. Foto 2008. a.

Raamatukogu „fassaadi efektselt rõhutatud ühtlane korruste alt üles vähenemine räägib(...)modernistlikust soovist ümber mõtestada tavapärane ettekujutus maja väljanägemisest.”³⁹ „Eksterjööris ongi majale iseloomulik selle Rävalla pst poolne fassaad. Nii on maja teise ja kolmanda korruse aknad neljanda ja viienda korruse omadest poole kõrgemad, kuuenda korruse omad aga veelgi madalamad, justkui sugreerides kõrge büroohoone tunnet. Fassaadil on iseloomulik ribiline jaotus, mis lubab lugeda majasisest põikseinte struktuuri. Esimese korruse – fuajee korruse – fassaadiks on kitsa vertikaalse rütmiga klaassein, mille vasakult liitub nurga all paigutatud sissepääsude kolmik. (...) Sissepääsude kohale ulatub eenduva fuajee klaasistiku katuselint, mis toetub varikatusena sissepääsude ees kitsastele metallpostidele, täiendavalt eendub sissepääsu kohalt majja pääsu selgelt markeeriv suurem varikatus.”⁴⁰ Põhiliseks viimistlus materjalik on paeplaadid ja oranžikas tellis. Teatri väljaku poolse majakülje joonistavad välja kuueosalised aknad, mis on paigutatud vertikaalselt, akende vahelt halliks krohvitud vööle, ülejäänud osa küljefassaadist on tellistest.

³⁹ Kalm, Mart. Eesti 20. sajandi arhitektuur. Tallinn: AS Prisma Print, 2001, lk 302.

⁴⁰ Oja, Urmas. Tallinna Ülikooli Akadeemilise raamatukogu hoone. Ekspertiis vastavusest mälestise tunnustele. Tallinn, 2006, lk 3.

5.2. Endine EKP Keskkomitee hoone (praegune EV Välisministeeriumi hoone)



ill 7. M. Port, U. Tõlpus, R. Karp ja O. Kontšajeva. Eesti Vabariigi Välisministeeriumi hoone, Rävälä pst 9/Islandi väljak 1. Foto 2008. a.

Hoone on modernistlik vabalt seisva püsttahvliga karkasskonstruktsioonis büroohoone, mis asub aadressil Rävälä pst 9/ Islandi väljak 1 (Lisa 3). Maja paikneb Tallinna kultuurikeskuse planeerimiskava kohaselt “Estonia” teatri keskjoonel (Lisa 2). 1964. a kavandatud hoone arhitektid olid M. Port, U. Tõlpus, R. Karp ja O. Kontšajeva ning sisearhitektid H. Krull ja A. Maasik, konstrueerija E. Uustalu. Tallinna esimene industriaalarhitektuuri laadis ehitatud kõrghoone valmis 1968. a ja koosneb 11- korruselisest kõrgosast ja madalamatest tiibadest (ill 7). Suurejooneliselt lihtne haldusruumide polk on seotud originaalselt kujundatud saaliplokkide ning söökla-kohviku ja muude abiruumidega. Peafassaadi arhitektuuriline kujundus põhineb hoonekõrguse vertikaalosa ja seda horisontaalsuunas tasakaalustavate lintakende rütmi ning fassaadi läbib keskelt vertikaalne sile seinaplokk. Esimesel korrusel on vestibüül, garderoob ja fuajee, kust marmortrepid viivad hoone tiibades asuvatesse saalidesse. Vasakus tiivas paikneb 600-kohaline ovaalne konverentsisaal, selle all 80 kohaga söökla-kohvik koos köögiploriga, paremasse tiiba on mahutatud väikeste saalide plokk. Hoone kõrgosas paiknevad koridorisüsteemis haldusruumid, ülemisel korrusel on büroosaal. Suhteliselt tagasihoidlikud rekreatsioonipinnad

on liidetud ühtseks faujeede, vestibüülide ja vahekäikude süsteemiks. Välisviimistluses on kasutatud esmakordselt Eestis juba tehases dolomiitplaatidega kaetud monteeritavaid vahtsilikaatbetoonpaneele, mis rõhutab hoone kohalikku koloriiti. 11-korruselise hoone kandekonstruksiooniks on konsoolideta raamkarkass. Konverentsisaali sildab raudbetoonist hüperboolne paraboloidkoorik (konstr. V. Hütsi).⁴¹ Fassaadi renoveeriti 1999 – 2000.

5.3. Projekteerijate Maja

Maja on koostatud „Eesti Projekti” raames 1965 – 81. Arhitektid olid P. Jänes, A. Niineväli, M. Port, sisearhitektideks olid H. Krull, K. Laanemaa ja A. Padar ning konstrueerijad O. Maranik, V. Hütis, P. Põldre ja V. Ermann (ill 8). Hoone valmis 1975 – 81 ja sellega suleti viimane lahtine lõik kesklinna kvartalis (Lisa 3), kus asuvad TA peahoone ja raamatukogu. Hoone üldkompositsioon tuleneb linnaehituslikust situatsioonist. Projekteerijal tuli arvestada kvartali väljakujunenud perimetraalset hoonestusprintsipi. Hoone koosneb kolmest põhiosast. Kahe ja kolme korruselise hooneosa, mis algab TA raamatukogu kõrvalt, liitub tänavajoone murdekohal kahe liitunud 10 – 11-korruselise kõrgplokiga, mis ühinevad olemasoleva viie korruselise perimetraalse hoonestusega. Fassaadidel on kasutatud jõulisi karniise, avaraid klaaspindu ning kõrgosa kessoonaknad annavad tänavafrendile uue arhitektuurse ilme. Üldruumid paiknevad kõrgema ja madalama hooneosa kokkupuutekohal. Projekteerimiskorruused on koridorisüsteemis. Kõrgosa kandekonstruksiooniks on raudbetoonkarkass, seinad on tellistest ja reljeefsetest raudbetoonpaneelidest, välisviimistluses on kasutatud dolomiiti ja krohvi.⁴²

⁴¹ Raam, Villem. Eesti arhitektuur I. Tallinn: Valgus, 1993, lk 214.

⁴² samas, lk 213.



ill 8. P. Jänes, A. Niineväli ja M. Port. Projektseerijate Maja, Rõõva pst 9. Foto 2008. a.

5.4. Endine „Sakala“ keskus



ill 9. R. Karp. „Sakala“ keskuse hoone, Rõva pst 12. Foto 2006. a.

Hoone ehitati Eestimaa Kommunistliku Partei poliitharidusmajaks. Nn „Sakala“ keskus projekteeriti aastatel 1982 – 85 ja arhitektiks oli R. Karp, konstrueerija E. Kaarelson, sisekujunduse tegid K. Laanemaa ja A. Padar (ill 9). Projekti koostamisele eelnes „Eesti Projekti“ sisemine konkurss, kus esimese koha ja lõpliku projekti koostamise õiguse sai R. Karp, maja valmis 1985. a ja asus Rõva pst 12 krundil (Lisa 1). „Poliitharidusmaja jätkab üldjoontes H. Armani kultuurikeskuse planeerimiskava realiseerimist. Maja koosneb I ehitusjärguna valminud saaliplokist ja piki Rõva pst II ehitusjärguna püstitavast õppekorpusest, mille projekteeris T. Kallas. Monumentaalne, kohalikku paearhitektuuri jätkavana helehalli dolomiitvoodriga, tumeda akna- ja ukseraamistusega ning helklevate polaroidklaaside ja nurgatorniga hoone arhitektuur lähtub paljuski jõulisest traditsioonilisusest.”⁴³

„Hoone ülesehitus on funktsiooni suhtes irooniline: plaan osutab kirikule, milles suletud pikihoonega liituvad kergelt eenduv “koor” ja tornikehand. (...) Tallinna gooti kirikuarhitektuurile viitab ka klombitud paeplaadi kasutamine välisviimistluses. Hoone interjöörid on postmodernismi stiilsemaid näiteid Eestis, nii kasutatud vormivõtete (astme- ja

⁴³ Raam, Villem. Eesti arhitektuur I. Tallinn: Valgus, 1993, lk 213.

võremotiivid) kui ka luksuslike materjalide (Karjala marmor) poolest.”⁴⁴ Sakala keskus asus Teatri väljaku ja Rävälä pst paremal nurgas (vaadatuna „Estonia” teatri poolt) ja lammutati aastal 2007. Hoonest on säilinud vaid nurgas paiknev torniosa.

⁴⁴ Eesti Arhitektuurimuseum. 20. sajandi Tallinna arhitektuurijuht. Tallinn, 2002, lk 58.

6. Tallinna linnaehituslik ülevaade taasiseseisvunud Eestis

Nõukogude linnaehituse organisatoorne osa ei olnud vastuvõetav enamuse arhitektidele. Et jääda arhitektiks oleks nad pidanud tegelema mahulise projekteerimisega. M. Meelaku kõrvale tuli 1980. aastatel ka nooremaid, kes lähtusid traditsioonilist linnaruumi väärtustavast postmodernismist. Nende manifestatsiooniks kujunes 1984. a Tallinna kesklinna planeeringu variantlahendus (koostajad: E. Aurik, I. Fjuk, R. Hansberg, T. Nigul, I. Raud). Uuest mõtlemisest tulenenud planeeringud, kus majatahvlite vaba asetus asendas kohati stalinismigi meenutav perimetraalne hoonestus, jäid siiski teostamata.⁴⁵ Oluline on siinkohal vaadelda postmodernistliku stiili mõtet ja olemust, kuna see idee väljendub selgelt ka tänapäeva arhitektuuris ja on mõjutanud ka Tallinna linnaruumi.

„Postmodernism kui stiil viitab kunstile ja arhitektuurile, huvitades fassaadide variatsioonidest ja pindadest, värvide mitmekesisusest ning pindmistest kujundusdetailidest, nagu kollaažidest, vanade stiilide taasloomisest ja pastiššidest. (...) Jencks ütleb: „Postmodernism on fundamentaalselt mis tahes traditsiooni segu temale eelnevaga; selles on nii modernismi jätkuvust kui transtsendentsust. Parimad tööd on topeltkodeeritud ja iroonilised, need rõhutavad laia valikuvõimalust, traditsioonide konflikti ja katkestusi, kuna heterogeensus haarab meie pluralismi kõige selgemalt.” Postmodernses stiilis on oluline populaarsus, rahvaliku, maitse ja funktsioonide segamine. Postmodernistlikud keskkonna ehitamise stiilid võivad toetada domineerivaid grupe ja nende ideoloogiaid, näiteks tehakse tarbimisele orienteeritud ehitised enam ligitõmbavaks, kasutades endiste stiilide kultuurilisi pastišše. Modernistliku linna ühetaolised hooned väljendasid püüdu progressi järele, kuid postmodernistlikud ehitised taotlevad hedonismi, tarbimist ja majanduslikku kasu, hoolimata sotsiaalsetest tagajärgedest. (...) Arhitekt ja linnaplaneerija otsivad linnade ajaloo, tihti tööstusele eelnenud perioodist stiile, mida kasutada uute majade ehitamises ja linnaosade planeerimises.”⁴⁶

Eesti riigi iseseisvumine 1991 oli linnaehituse jaoks vaikne periood. Kuni selle ajani oli riigi rahadega planeeritud riigi/linna maad, nüüd aga puudus raha ja selgus, kes on maa omanikud. Nii erastamine kui ka maade tagastamine võttis aega. Väliseesti arhitektid andsid planeerimisküsimustes mitmeid koolitusi, mis omakorda viis ka 1995. a planeerimisseaduse vastuvõtmiseni. Tekkis olukord, kus ametnikud ei suutnud investoritest mitte ette ega ka

⁴⁵ Kalm, Mart. Eesti 20. sajandi arhitektuur. Tallinn: AS Prisma Print, 2001, lk 480 – 481.

⁴⁶ Jussi S. Jauhiainen. Linnageograafia. Linnade ja linnaruumi modernismist postmodernismini. Eesti Kunstiakadeemia, Tallinn: AS Pakett, 2005, lk 158.

nendega kaasa mõelda. Koostati mitmeid detailplaneeringuid, kuid sageli mitte omavalitsuse, vaid ehitusinsenerist tellija algatusel ja rahastamisel. See tingis olukorra, kus detailplaneeringuis ei mõeldaks laiematelt üldistele, kogu piirkonna huvidele.

Kogu 1990. a teisel poolel koostas Tallinn üldplaneeringut, mis peamiselt fikseeris olemasoleva olukorra, funktsionaalse tzoneeringu ja liikluslahenduse. Samas puudusid üldplaneeringus igasugused linnaehituslikud ideed, kuidas, mida ja miks edaspidi suunata. V. Kaasiku arvates oli 20. sajandi lõpus aegunud mõte maju projekteerida, sest ehitiste väljanägemise vormikeel, stilistika on ammendunud, uut saab veel pakkuda vaid suuremas mastaabis keskkonda sekkudes. Tänapäevane linnaehitus on linnas toimuvatest erinevatest protsessidest sünteesitud arenguvõimaluste puhastamine, uutele suundadele eelduste loomine ja strateegiline lähenemine. Võrreldes ühekülgselt arengut viljelenud NSVL-ga tuleb turumajanduslikus Eestis linnaehitajal märksa rohkem protsesse arvesse võtta, olgu need siis kultuuriajalooline kontekst ja rahvussuhted või transiidi- ja infovood.⁴⁷

⁴⁷ Kalm, Mart. Eesti 20. sajandi arhitektuur. Tallinn: AS Prisma Print, 2001, lk 480 – 481.

7. Piirkonna kolm detailplaneeringut

Pärast Nõukogude Liidu võimu alt vabanemist tekkis taasiseseisvunud Eestis vajadus luua uus planeerimissüsteem, seda eriti linnades. Tuli koostada uus planeerimis- ja ehitusseadus (vastu võetud 1995), mis hiljem nimetati ümber planeerimisseaduseks (vastu võetud 2003)⁴⁸ ning muudeti ka muinsuskaitseadust (vastu võetud 1994)⁴⁹, ka seda on korduvalt täiendatud. Planeerimine kui süsteemne tegevus on hierarhiline, see tähendab, et üldisemad planeeringud on aluseks täpsematele. Eestis koostatakse nelja liiki planeeringuid: üleriigiline planeering, maakonnaplaneering, üldplaneering ja detailplaneering. Üleriigilise planeeringu ja maakonnaplaneeringute koostamine on riigi ülessanne, üld- ja detailplaneeringuid koostab ja korraldab kohalik omavalitsus. Üldplaneeringu koostamise eesmärk on muuta valla ja linna areng juhuslikult toimuvate muutuste kogumist sihipäraselt toimuvaks muutuste reaks ning see võimaldab vaadelda linna kui linnaehituslikku tervikut. Linnakeskkonnas tuleb eraldi tähelepanu pöörata inimeste loodud tehiskeskkonnale – linnapildi mitmekesisusele, omapärale, esteetilisele väärtusele jne. Detailplaneering aga koostatakse omavalitsuse territooriumi väiksema osa kohta ja see on lähiaastateks kavandatava ehitustegevuse aluseks.⁵⁰

Järgnevas peatükis käsitlen Estonia pst ja Rävalla pst piirkonna kolme ehitusprojekti, mis jäävad muinsuskaitseala kaitsevööndisse. Projektid on osa kolmest kesklinna detailplaneeringust, milleks on: Estonia pst, Teatri väljaku, Sakala tn ja Rävalla pst vahelise maa-ala detailplaneering; Estonia pst, Kaubamaja tn, Rävalla pst ja Teatri väljaku vahelise maa-ala detailplaneering ning Sakala ja Kentmanni tn ja Rävalla pst pikenduse vahelise maa-ala detailplaneering. Lähema vaatluse alla võtan kolm projekti: Rävalla pst 12 krundile rajatav Uus-Sakala keskus (ehitusprojekt, arh Raivo Puusepp)⁵¹, Kentmanni tn 6 krundile rajatav äri- ja eluhoone (eelprojekti arhitektid Irina Raud ja Ain Kalberg⁵² ning eskiisprojekt⁵³) ja Teaduste Akadeemia instituudi hoone, Estonia pst 7/ Teatri väljak 1 (remont-restaureerimisprojekt, arh Andres Alver⁵⁴). Analüüsin ehitus- ja remont-restaureerimisprojektide poolt antud krundi ja arhitektuuri lahendusi ning nende sobivust olemasolevate hoonete ansambelis ja asetsemist väljakujunenud tänavastruktuuris. Piirkond hõlmab endas ka

⁴⁸ Planeerimisseadus. RT I 2002, 99, 579.

⁴⁹ Muinsuskaitseadus. RT I 1994, 24, 231.

⁵⁰ Planeerimisseadus. § 7, 8 ja 9. RT I 2002, 99, 579.

⁵¹ TLPA arhiiv. S 21319.I.

⁵² TLPA arhiiv. S 22226.II.

⁵³ Andmed töö autori valduses.

⁵⁴ TKVA arhiiv. S 5212. A.

mitut arhitektuuri mälestist, milleks on: Endine Eesti Teaduste Akadeemia Instituutide hoone (Estonia pst 7/ Teatri väljak 1, reg 28338), Tallinna Ülikooli Akadeemiline raamatukogu (Rävala pst 10, reg 28339), Administratiivhoone (Rävala pst 9, reg 8216), Eesti Panga uuem hoone (Kentmanni 1/ Sakala tn 8, reg 8132), Eesti Panga vanem hoone (Estonia pst 13, reg 1069), „Estonia” teatrihoone (Estonia pst 4, reg 1071) ja Poliitharidusmaja (Sakala tn 1/3, reg 8809) (Lisa 3).⁵⁵

7.1. Uus-Sakala keskus



ill 10. Eskiisprojekt. Perspektiivvaade Uus-Sakala keskusele, 2006. a.⁵⁶

Ülevaade uuest „Sakala“ keskusest põhineb 2006. a arhitekt Raivo Puusepa poolt koostatud eskiisprojektil (ill 10). Krunt kuhu hoone ehitatakse asub Tallinna kesklinnas, aadressil Rävala pst 12 (Lisa 3). Ehitatav hoone on vaadeldav neljast küljest – Teatri väljakult, Rävala puiesteelt, Estonia puiesteelt ja Sakala tänavalt. Keskus hakkab toimina multifunktsionaalse kultuuri-, konverentsi- ja vabaajakeskusena.⁵⁷

⁵⁵ <http://register.muinas.ee/>

⁵⁶ TLPA arhiiv. S 21319. I.

⁵⁷ TLPA arhiiv. S 21319.I.

Rävala pst ja Teatri väljaku poole jääb hoone kordama linnaehituslikult kavandatud sümmeetriat. Sakala ja Kaupmehe tänava pooltelt on otsistud konkreetset sidet olemasolevaga nii materjalides, kui mastaapides. Fassaadi materjalideks on lihvitud paekivi plaadid, patineeritud vaskplekk ja suured klaaspinnad tänava tasandil. Sakala keskuse uus hoone asetseb sümmeetriliselt „Estonia”teatri ja Välisministeeriumi hoonete keskteljele suhtes ja järgib Islandi ning Teatri väljaku poolset tagasiastet. Estonia pst poolne ehitusjoon on toodud puiestee teiste hoonetega samale joonele. Sakala keskuse ehitus ei domineeri seeläbi „Estonia” teatri ja Väisministeeriumi hoonete suhtes ja jääb neist madalamaks. Põhimõtteliselt on hoone mahulises lahenduses rakendatud printsiipi, kus madalamad katusekarniisid varjavad teatri lavatorni ja saalide tehnoloogiliselt vajalikke kõrgemaid mahte ning seetõttu ei pääse mõjule pargi ja tänavate tasapinnalt. Ehituse tänavaäärne osa järgib nii väljaku äärse kui kogu perimeetris ümbritseva hoonestuse 18-21 meetrini ulatuvaid karniiside kõrgusi. Seined ja katus moodustavad ühe terviku ning Sakala Keskuse hoone järgib erinevaid naaberhoonete kõrgusi. Uuel keskusel on kaks põhilist sissepääsu, mis on suunatud Teatri ja Islandi väljakule.⁵⁸

7.2. Äri- ja eluhoone

Vaatluse alla olen võtnud arhitekt Irina Raua poolt 2007. a koostatud äri- ja eluhoone eelprojekti, arhitektuur-ehitusliku osa, samuti hiljem koostatud eskiisprojekti (projekti tellija AS MERKO).⁵⁹ Annan ülevaate hoone erinevatest arhitektuurilahendustest, kuna minu bakalaureuse töö koostamise ajal toimusid veel mitmed eskiisprojektide kooskõlastamised, siis pole antud hoone arhitektuurilahendused lõplikud. Hoone hakkab asuma Tallinna kesklinnas, aadressil Kentmanni tn 6 ning on vaadeldav kolmest küljest – Kentmanni tänavalt, Sakala tänavalt ja Rävala puisteelt. Kentmanni tänava siht on tekkinud linnauurija Rein Zobeli linnaarenguliste skeemide järgi 16. sajandi esimesel poolel koos Tõnismäe, Sakala, Kaupmehe, Lembitu, Lennuki, Maakri tänavatega.

Ehitatav hoone planeeriti algselt kahe 15-korruselise torniga ning ühe torni külge liituvast 7-korruselisest hoonetiivast, hiljem on jäetud üks 14-korruselise lapikum torn koos

⁵⁸ TLPA arhiiv. S 21319.I.

⁵⁹ TLPA arhiiv. S 22226.II.

liitva hoonetiivaga. Hoone arhitektuurne lahendus arvestab Rävalla pst pikendamise võimalusega Tõnismäe suunas. Hoone järgib nii Kentmanni tn kui ka Sakala tn poolset ehitusjoont. Kui aga vastu võetakse eskiisprojekt, kus kõrgem osa hoonest toetub osaliselt postidele, jääb hoone ehitujoon tänava suhtes ebaselgeks⁶⁰. Peasissepääsud majale jääksid Kentmanni tänava suunas. Materjale, mida selle hoone juures soovitakse kasutada on valge betoonpind, kirkas klaas, tume vask ja alumiiniumplaat (ill 11).⁶¹



ill 11. Eskiisprojekt. Perspektiivvaade Kentmanni 6 äri- ja eluhoonele. 2008. a.⁶²

⁶⁰ Andmed töö autori valduses.

⁶¹ TLPA arhiiv. S 22226.II.

⁶² Eskiisprojekti andmed töö autori valduses.

7.3. Endine Eesti Teaduste Akadeemia Instituutide hoone

Instituutide hoone valmis juba 1953. a arhitekt E. Kaare ja konstrueerija B. Ilvese juhtimisel. Maja on alates 2008. a Arhitektuurimälestis (reg nr 28338)⁶³. Kaitse alla on võetud hoone peafassaadid, vestibüül, peatreppikoda ja saal koos interjööri lahendusega. Asudes Tallinna Kesklinna territooriumil „Estonia” teatri vastas Tallinna Vanalinna muinsuskaitseala kontaktsooni piiril (Lisa 1) omab see hoone tähtsust ka kogu Teatri väljaku piirkonna ja Estonia pst – Kaubamaja tn - Rävalla pst – Teatri väljaku kvartali arhitektuurse ansambli lahutamatu osana (ill 12). Hoone kavatakse kohandada äripindadega korterelamuks. Seega olen tuginenud 2008. a koostatud remont-restaureerimis ja muinsuskaitse eritingimusite projektile⁶⁴, mille on koostanud Aleksandr Pantelejev ja eskiisprojektile⁶⁵, mille arhitektiks on Andres Alver.



ill 12. Vaade „Estonia“ teatri eest Endise Eesti Teaduste Akadeemia hoonele. 2008. a.

⁶³ <http://register.muinas.ee/>

⁶⁴ TKVA arhiiv. S 5212. A.

⁶⁵ TKVA arhiiv. S 5212. B.

Remont-restaureeritava hoone fassaadisein on laotud pae- ja telliskividest ning krohvitud. Esimesele korrusele on kavandatud äri- ja teenendusruumid ning nende aktiivseks funktsioneerimiseks on projekteeritud Teatri väljaku fassaadiseina täiendavaid ukseavasid (ill 13).⁶⁶Siinkohal mainikski mahulisi muudatusi, mida käesoleva hoone puhul tohib teostada. Mahulised muudatused on lubatud hoone hoovipoolses osas, milleks võib olla planeeritavate ärikorruste kõrgune juurdeehitus. Esimese korruse osa aknaid võib muuta usteks, samuti võib mõnest hoovifassadil asetsevast aknast kujundada terrassile avaneva ukse.⁶⁷

⁶⁶ TKVA arhiiv. S 5212. B.

⁶⁷ TKVA arhiiv. S 5212. A.

8. Järeldused ja ettepanekud

Hoolimata erinevatest arhitektuursetest lahendustest on 55 aasta jooksul suudetud hoida 1949. a H. Armani kultuurikeskuse projekti⁶⁸ järgi loodud ala planeerimis- ja hoonestusstruktuuri (Lisa 2 ja 3). Piirkond asub Tallinna vanalinna muinsuskaitsealast kagus, ehitusajalooliselt ja linnaehituslikult väärtuslikus piirkonnas. Analüüsitava ala paikneb muinsuskaitseala kaitsevööndis ja hõlmab endas mitut arhitektuurimälestist (Lisa 1 ja 3). Piirkonnast edelas ja kagus asuvad arhioloogiliste mälestiste alad⁶⁹. **Piirkonnast ei avane Tallinna vanalinnale märkimisväärsed vaadet, kuid analüüsitava ala madalad hooned ja Teatri väljak loovad suurepärase vaate „Estonia” teatri peafassaadile, lastes sellel domineerida (ill 13). Sümmeetrilise haljastuse loovad Teatri ja Islandi väljak ning sellega ristuv lai Rävalla puistee, need tuleks ka edaspidi säilitada haljasaladena . Teatri väljaku muruplatsile võiks kavandada sümmeetrilise plaaniga kõnniteed, mida võiksid ääristada madalad põõsad, nii nagu seda on tehtud Rävalla puistee puhul (ill 14).**

Piirkonna hooneid iseloomustab krohvitud ja paekiviplaatidest pinnad ning lame- ja viilkatus. Modernistlikud hooned on piirkonna vaatele lisanud klaaspindu. Keskmise hoonete kõrgus on viis korrust, millele lisanduvad Välisministeeriumi hoone 11-korrust ja Kentmanni tänava 6 krundile ehitatav 14-korruselise äri- ja eluhoone. **Ehitatav kultuuri- ja vabaajakeskus Rävalla pst 12 krundile on oma mahult eelnevast „Sakala“ keskusest kindlasti sobilikum, kuna uus keskus suudab oma pindalat ja ehitusjoonelt lõpetab H. Armani poolt koostatud kultuurikeskuse planeerimiskava (Lisa 2 ja 3). Siiski võiks Teatri väljaku poolne fassaad olla poole võrra kivisem, kui paregune planeeritav klaasfassaad. See muudatus looks parema tasakaalu üle Teatri väljaku asetseva endise Eesti Teaduste Akadeemia Instituutide hoonega, mille säilitamine on vajalik, kuna see on esimene hoone, mis H. Armani kultuurikeskuse planeerimiskava kohaselt ehitati.**

Minu bakalaureusetöö koostamise ajal toimuvad ka Kentmanni tn 6 krundile rajatava äri- ja eluhoone eskiisprojektide kooskõlastamised TKVA-ga. 2008. a maikuu andmed Kentmanni tn 6 krundile rajatava äri- ja eluhoone arhitektuurse lahendus kohta, vajaks põhjalikumat ülevaatamist, seda nii hoone mahtude kui ka kõrguse osas. **Kentmanni tn 6 krundile planeeritav äri- ja eluhoone on oma kõrguselt ja mahult piirkonda ebasobilik. Hoone oma asukoha poolest oleks küll hea lõpetus Rävalla puisteele, kuid kõrguselt jääks ümbritsevate hoonete suhtes domineerivaks. Samuti võiks hoone järgida**

⁶⁸ Kalm, Mart. Eesti 20. sajandi arhitektuur. Tallinn: AS Prisma Print, 2001, lk 248

⁶⁹ <http://tsapa.ekk/kaart/>

kindlamalt Kentmanni tn kõrvalhoonete ehitusjoont, et rõhutada vaatajale hoone olemasolu tänava ääres. Hoone kõrgus ei tohiks olla kõrgem, kui praegse Välisministeeriumi hoone 11-korrust.



ill 13. Vaade Teatri väljakult „Estonia“ teatrilile. 2008. a.



ill 14. Vaade Rõhula pst-le Kentmanni tänavalt. 2008. a.

Nagu järeldustest võib välja lugeda, on Estonia ja Rävla pst vahelise ala kvartal säilinud nii tänavate, kui ka hoonete mahus. Samuti on säilinud haljasalade esialgne struktuur, kuid on näha, et Teatri väljak ei ole saavutanud oma lõplikku kuju. Et tagada nõukogudeaegse planeerimisnäite säilitamine Tallinna kesklinnas, tuleks kaaluda kaitsevööndis olevate mitte kinnismälestiste eritingimuste koostamise nõudmist või kvartali kultuurimälestiseks tunnistamist. Järgnevalt olen lisanud omapoolse ettepaneku, mis aitaks vältida kaitsevööndites tekkivaid probleeme, milleks on liiga kergekäeliselt uus ehitiste rajamine ja hoonete, mis ei ole mälestised, remontimine ja lammutamine. See on tingitud sellest, et nende hoonete ehitamise ja ümberehitamise puhul, pole Tallinna vanalinna muinsuskaitseala kaitsevööndis seadusega nõutavat piirkonna ülevaadet (eritingimusi, ehitusajaloolist ülevaadet) ja seega on piirkonna ehitus- ja planeerimisprojektid oma olemuselt liiga enesekesksed. Ettepaneku koostamisel olen aluseks võtnud järgmised seadused: **Tallinna vanalinna muinsuskaitseala põhimäärus**⁷⁰, §8 Muinsuskaitseala kaitsevööndis kehtivad kitsendused. **Muinsuskaitseadus**⁷¹, § 35 Mälestise ja muinsuskaitsealal paikneva ehitise konserveerimine, restaureerimine ja remon. **Mälestise ja muinsuskaitsealal paiknevate ehitiste konserveerimise, restaureerimise, remondi ja ehitamise projektide koostamise ja neis eelnevate uuringute tegemise tingimused ja kord ning muinsuskaitse eritingimuste koostamise kord**⁷², § 20. Muinsuskaitse eritingimuste koostamine. Väljatoodud seadused jäävad praeguses linnaehitussüsteemis liiga nõrgaks, kuna seal esitatud määrused ei anna kaitsevööndis olevate piirkondade säilitamiseks piisavalt põhjust.

⁷⁰ Muinsuskaitsealade põhimäärused. nr 155. RT I 2003, 44, 303.

⁷¹ Muinsuskaitseadus. RT I 2002, 27, 153.

⁷² Muinsuskaitsealade rakendusaktid. nr 9. RTL 2003, 83, 1230.

Teen ettepaneku lisada muinsuskaitseaduse § 35-le järgmine lõik: **Muinsuskaitseala kaitsevööndis paikneva ehitise ja planeeritava uusehitise konserveerimise, restaureerimise, remontimise ja ehitamise korral peab kinnistu omanik Muinsuskaitseametile esitama kirjaliku ehitist ja planeeritavat uusehitist ümbritseva ala (piirkonna, kvartali) ja hoonestuse kujunemise ajaloolise ülevaate.**

Ülevaade piirkonnast ja selle hoonestuse ajaloolisest kujunemisest võiks koosneda järgmistest materjalidest:

- 1) ehitise või planeeritava ehitise asukohaplaanist;
- 2) piirkonna ajaloolistest plaanidest;
- 3) kinnismälestiste, vaatesektorite ja arhioloogiliste mälestisalade loetelust ja kaardidest;
- 4) olemasoleva arhitektuuri ja haljastuse iseloomustusest (materjalid, mahud jne);
- 5) vaatluse ja uuringu järeldustest (suuremad muudatused tänavate ja hoonete struktuuris).

9. Kokkuvõte

Iga riigi pealinn on just see koht, mis annab meile ülevaate riigi ajaloost ja selle arenguetaappidest. Tallinna külastavad inimesed võivad väikselt territooriumilt saada väga palju ja erinevat informatsiooni meie linna ja riigi arengust. Riigivõimude pidev vahetumine ja sõjapurustused Tallinna kesklinnas on linnale andnud võimalused pidevalt muutuda. Need asjaolud on tinginud vägagi mitmekesise arhitektuuripildi, mis on linnale andnud omad lisaväärtused. Tallinna vanalinn on kindlasti üks suurimaid väärtusi meie linnas, kuid siinkohal ei tohiks unustada, et iga ajajärk meie linnaehituslikus ajaloos väärib uurimist ja vastavalt sellele ka säilitamist.

Ühiskonna väärtushinnangud ja ajaloo etappide erinevad ideoloogilised vaated on need, mis on loonud sellise Tallinna, mida näeme praegu. Estonia ja Rävala pst vaheline ala oli enne 1944. a toimunud sõjapurustusi linnaehituslikult üsna kaootiline puumajade piirkond. Hoonestuse hävinemise tagajärjel tekkis kesklinna „Estonia“ teatri ette tühi ruum, mis oli aga vägagi sobilik nõukogudeaegse linnaplaneerimise põhimõtete teostamiseks. Piirkonna planeerimisel võeti aluseks Harald Armani 1948. a koostatud „Estonia“ teatri esise ala kultuurikeskuse planeerimiskava (Lisa 2). Projekti järgi ehitati ka kaks hoonet: Endine Eesti Teaduste Akadeemia Instituudi hoone ja Teadlaste Maja. Nõukogudeaegne linnaplaneerimine oli kollektiivne tegevus, ning arhitektide isiklikel ambitsioonidel polnud seal ruumi. Planeerimine vaatles linna kui tervikut, üks hoone mõjutas teist ja vastupidi. Iseloomulik oli tänavate ja hoonete sümmeetrilisus ning hoonete esifassaadi väljapaistvus linnapildis. Linnaehituslikud protsessid olid kindlaks määratud ENSV valitsuse poolt ja seda kontrolliti pidevalt. 40. aastase perioodi jooksul suudeti, hoolimata hoonete erinevast arhitektuurist, hoida H. Armani poolt kavandatud planeerimiskava tänavate ja hoonete struktuuri.

Eesti riigi taasiseseisvumisega 1991. a tekkis vajadus luua uus planeerimissüsteem. Esimesed aastad olid linnaehituse jaoks vaikne periood ning alguses Tallinna üldplaneeringus puudusid igasugused linnaehituslikud ideed, kuidas, mida ja miks edaspidi suunata. Detailplaneeringute koostamisel ei suudetud silmas pidada kogu piirkonna huve ning see tekitas olukorra, kus väiksele alale tekkis mitu detailplaneeringut. Nii on juhtunud ka Estonia ja Rävala pst vahelisel alal, kus terviklikku ja väljakujunenud kvartalit jagatakse kolmeks erinevaks tükiks ning ei suudeta seega vaadata kvartalit tervikuna. Uusehitiste rajamine ja selle sobitamine ümbritsevasse keskkonda on jäänud arhitekti ja arendaja kätte. Piirkonda rajatav uus „Sakala“ keskus on oma mahult suutnud arvesse võtta seda ümbritsevat ala, kuid

seda pole suudetud saavutada fassaadimaterjalides. Kentmanni tn 6 krundile rajatava äri- ja eluhoone projekteerimisel on lähtutud enamasti tellija soovist, mitte ümbritsevast kvartalist, kui tervikust.

Minu poolt analüüsitud ala jääb Tallinna vanalinna muinsuskaitseala kaitsevööndi piiresse ning kitsendused ja piirangud, mis on kaitsevööndites koostatud, ongi praegu ainsaks põhjuseks, miks on säilinud üks nõukogude ajal loodud hea ja esinduslik kesklinna kvartali planeerimisüsteemi näide. Et see säiliks ka edaspidi, tuleks kvartal võtta kultuurimälestisena kaitse alla või täiendada muinsuskaitseadust ning muinsuskaitsealade kaitsevööndi põhimäärust. Järeldustes väljatoodud seadused jäävad praeguses linnaehitussüsteemis liiga nõrgaks, kuna seal esitatud määrused ei anna kaitsevööndis olevate piirkondade säilitamiseks piisavalt põhjusi. Seega annab just piirkonna ehitusajalooline ülevaade ja sellest tehtavad järeldused, põhjusi piirkonna säilitamiseks. Leian, et minu poolt välja pakutud seaduse täiendus aitaks tulevikus lihtsustada kaitsevööndites paiknevate ehitiste ja tänavate ning kvartalite, kui terviku säilitamist.

10. Summary

The town planning analysis of Estonia avenue and Rävåla avenue area

In this bachelor thesis I review an ensemble of buildings in the center of Tallinn and its formation of town planning after the year 1944 when Tallinn was bombed. This area includes buildings in front of the „Estonia“ theatre, Island and Theatre square and also buildings along Rävåla avenue, also with in the Tallinn oldtown heritage conservation area protected zone.

Central Tallinn development has been rapidly growing along with changes in the town planning. When studying buildings that have been added to the area over the years, question arise as to why they were built that way. The subsequent review is helpful in determining what should be done in the future to preserve the area. Before the bombing of the second world war, the area between Estonia and Rävåla avenue consisted of mainly wooden houses that were arranged in a chaotic way. When the buildings were destroyed, it became clear that the big empty space in front of the „Estonia“ theatre was an ideal place for the Soviet Union to practice their symmetrical planning system. In 1948 architect Harald Arman made a cultural center project, that has remained almost unchanged for the last 55 years. Even the buildings that where built in different styles from Stalinism to Modernism, could not disrupt the structure of the plan.

When in 1991 Estonia became independent, it needed a new planning system. At the beginning there was no structured method of town planning. Then the first Tallinn block plan was made, it was not clear what should be built and where. There are now three local plans for this area, and this has led to a situation where the completed area is divided into three separate pieces. For example, two new buildings that are planned to be built in this area although situated in suitable places, sizes and materials are not. Despite the different architectural styles, the Estonia and Rävåla avenue area is still a good example of the soviet union planning system and should be preserved. The building lines and street network have not been changed dramatically. In my conclusion, any building within the heritage conservation area protected zone that needs to be built, repaired or restored, should be considered in the light of the style and structure of the surrounding area.

11. Kasutatud materjalid

11.1. Kirjanduse loetelu

Bruns, Dmitri; Kangropool, Rasmus; Kallion, Valdo. Tallinna arhitektuur. Tallinn: Eesti Raamat, 1987.

Arman, Harald. Eesti arhitektuuriajalugu. Tallinn, 1965.

Kalm, Mart. Eesti 20. sajandi arhitektuur. Tallinn: AS Prisma Print, 2001.

Ojari, Triin. Uue ajastu lävel. 1990. aastad Eesti arhitektuuris. Kaasaegse Kunsti Eesti Keskus, 2001.

Bruns, Dmitri. Tallinn. Linnaehituslik kujunemine. Tallinn: Valgus, 1993.

Raam, Villem. Eesti arhitektuur I. Tallinn: Valgus, 1993.

Eesti Arhitektuurimuuseum. 20. sajandi Tallinna arhitektuurijuht. Tallinn, 2002.

Oja, Urmas. Tallinna Ülikooli Akadeemilise raamatukogu hoone. Ekspertiis vastavusest mälestise tunnustele. Tallinn, 2006.

Jussi S.Jauhiainen. Linnageograafia. Linnade ja linnaruumi modernismist postmodernismini. Eesti Kunstiakadeemia, Tallinn: AS Pakett, 2005.

11.2. Allikate loetelu

Tallinna Linnaplaneerimise Ameti arhiiv:

S 21319. I. Uus-Sakala keskuse ehitusprojekt. 2006.

S 19736. Sakala ja Kentmanni tänavate ning Rävalla puiestee pikenduse vahelise maa-ala detailplaneerimise projekt. 1998.

S 22226. II. Kentmanni tn 6 äri- ja eluhoone eelprojekt. 2007.

Tallinna Kultuuriväärtuste Ameti arhiiv:

N 9, s 5212. B. Tallinn, Estonia pst / Teatri väljak 1. Hoone, Teatri väljaku poolse fassaadi muudatuste eskiis. 2008.

N 9, s 5212. A. Tallinn, Estonia pst 7/ Teatri väljak 1 remont-restaureerimise muinsuskaitse eritingimused. 2008.

Elektrooniline Riigi Teataja:

Muinsuskaitsealade põhimäärused. nr 155. RT I 2003, 44, 303.

Planeerimisseadus. RT I 2002, 99, 579.

Muinsuskaitseadus. RT I 1994, 24, 231.

Planeerimisseadus. § 7, 8 ja 9. RT I 2002, 99, 579.

Muinsuskaitseadus. RT I 2002, 27, 153.

Muinsuskaitsealade rakendusaktid. nr 9. RTL 2003, 83, 1230.

Veebiallikad:

<http://register.muinas.ee/>

<http://tsapa.ekk/kaart/>

11.3. Lühendite loetelu

TKVA – Tallinna Kultuuriväärtuste Amet.

TLPA – Tallinna Linnaplaneerimise Amet.

NSVL – Nõukogude Sotsialistlike Vabariikide Liit.

ENSV – Eesti Nõukogude Sotsialistlik Vabariik.

EKP KK – Eesti Kommunistliku Partei Keskkomitee.

RPI – Riiklik Projekteerimise Instituut.

TA – Teaduste Akadeemia.

12. Lisad

Lisa 1. Estonia pst ja Rävåla pst vahelise ala asukohaplaan. Tallinna vanalinna muinsuskaitseala piiri ja kaitsevööndi piiri plaan. Pärineb Maaametist, 06. 11. 2007.

Lisa 2. H. Armani Tallinna Kultuurikeskuse projekt, 1948. a. Kalm, Mart. Eesti 20. sajandi arhitektuur. Tallinn: AS Prisma Print, 2001, lk 246.

Lisa 3. Estonia pst ja Rävåla pst vahelise ala asendiplaan. Piirkonna hoonete ja arhitektuurimålestiste asendiplaan. Pärineb Maaametist, 06. 11. 2007.