

LAULASMAA MÕIS



EERO
VIIRA
Laulasmaa
2020

EESTI KUNSTIAKADEEMIA
Kunstikultuuri teaduskond
Muinsuskaitse ja konserveerimise osakond

Eero Viira

LAULASMAA MÕIS

Harjumaa, Lääne-harju vald, Laulasmaa, Kloogaranna tee 29

2019/2020 õppeaasta
Arhitektuuri konserveerimise ja restaureerimise täiendkoolituskursuse lõputöö

Laulasmaa 2020

2. SISUKORD

Contents

SISSEJUHATUS	3
4. SISULINE OSA	4
4.1 Ajalooline ülevaade	4
4.2 Hoone materjalikasutuse ja tehnilise seisukorra kirjeldus.....	8
4.3 Väärtused	11
4.4 Säilitamise ettepanekud	11
4.4.1 Katuse remont.....	12
4.4.2 Akende/uste vahetus	12
4.4.3 Sokli remont	13
4.4.4 Müüritööd	13
4.4.5 Mõisahoone vundamendi müüriparandused ja vuukimine.....	14
KOKKUVÕTE	14
6. KASUTATUD KIRJANDUS JA TEISED ALLIKMATERJALID	15
6.1 Internetiallikad	15
6.2 Suulised allikad	16
7. LISAD	17
7.1 Pildistamise suunad	17

SISSEJUHATUS

Uuritavaks objektiks on Laulasmaal asuv mõisahooned ja krohvitud paekivist seinte ning kivistusega aidahoone. Esmased märged on 18. saj. teisest poolest, täpsemalt 1787. Mõisa peahoone on järgi vaid paekivist vundament ja ümarate nurkadega paekivist välja tahatud suur trepiaste. Mõisakompleks asub aadressil Harjumaa, Lääne-Harju vald, Laulasmaa küla, Kloogaranna tee 29. Krunt kuulub eraomandisse.

Mõisakompleks sai valitud seetõttu, et see asub minu enda kodukohas ning on huvitav teada saada mõisaga seotud ajalugu.

Eesmärk on välja selgitada milline oli mõisakompleksi arhitektuur, asendiplaanid, omanikud. Samuti on eesmärk teada saada milline oli hoone materjalikasutus, kas on säilinud väärtuslike detaile, millistel tingimustel saaks hoonet konserveerida.



1. Laulasmaa mõisa üldplaan¹



2. Laulasmaa mõisa krundiplaan²

¹ Ais.ra.ee

https://ais.ra.ee/index.php?module=202&op=4&tyyp=3&otsing_id=20200411084900045055&id=200251783507&active=2&query=Laulasmaa+m%C3%B5is&naita_ridu=10&sess_id=4cfbc76601fed050cb3ce8d2c4f1f8e8 (vaadatud 29.01.2020)

² Xgis.maanteamet.ee <https://xgis.maaamet.ee/ky/29501:007:0990> (vaadatud 11.04.2020)

4. SISULINE OSA

4.1 Ajalooline ülevaade

Mõisa hooned ehitati tõenäoliselt 18. saj lõpul, mil mõis asutati. Hilisemad juurdeehitused olid veranda³ ja aidahoone⁴ ning laut, mis kerkisid 19. sajandil.

Laulasmaa rüütlimõis on endine Leetse mõisa osa, mis müüdi 1787 aastal. Lesestunud Anna Barbara von Scharenberg jättis mõisa endale mille hiljem oma väimehele Martin Friedrich Ziliacusele pantis.

1814 aastal jättis Martin Friedrichi lesk Helene Charlotte Ziliacus mõisa testamendiga oma pojale, õuenõunik

Johann Friedrich Ziliacusele.



1. Laulasmaa mõisahooned⁵

1823 pantis politseimeister von Kremenetz Friedrich Ziliacuse eestkostel mõisa Fabian Hoepenerile 10 aastaks, hinnaga 16 500.-

19. 11. 1825 aastal loovutas Fabian Andreas Hoepener mõisa kohtunik Barbara von Rosenile.

1835 sõlmiti ostuleping, kus von Roseni pärijad müüvad mõisa õdedele Louise Karoline ja Friedricke Wilhelmine Uexküllidele. Hind 20 000 hõberubla.

1864 aasta varakevadel müüsid õed Uexküllid Laulasmaa mõisa Peter Johann Theodor von Mohrenschildile.

10. 03. 1870 omandas mõisa vürstinna Maria Wolkonski.

1882 aastal päris mõisa Maria Wolkonski tütar Elisabeth Wolkonski.

³ Interneti otsing: KOONDANDMESTIK_Pohja-Eesti_puitmoisad_Elis_Parn2018 (vaadatud 29.01.2020)

⁴ Register.muinas.ee https://register.muinas.ee/ftp/Fotokogu/A224/Laulasmaa_mois.pdf (vaadatud 11.04.2020)

⁵ Eesti Muuseumide veebivärv <https://www.muisee.ee/museaalview/668374> (vaadatud 15.04.2020)

1897 Elisabethi abikaasa Mihail, Sergei poeg Volkonski kinnistatakse eluaegseks valdajaks, testamendijärgseks pärijaks.

12. 05. 1900 loobus Mihail Volkonski talle eluaegseks kasutamiseks määratud Laulasmaa mõisast.

05. 06. 1900 Grigori, Mihaili poeg Volkonski sai mõisa ainuomanikuks 7000 rubla eest.

1910 aastal omandas ostulepinguga mõisa parun Kurt Fersen

1912 ostis mõisa Ferdinand Mohrenschildt.

25. 10. 1919 omandas maaseadusega Laulasmaa mõisa Eesti Vabariik.⁶

Üheks mõisa omanikuks oli ka Otto Johannes Arrong, mida ta 1925 aastal välja rentis⁷aga seda juba ilma mööblita, mis viitab mõisa hääbumisele. Algallikaid Laulasmaalt otsides tuli välja O. Arrongi poolt signeeritud maal (ill 3), kus kujutatud Laulasmaa mõisa peahoonet, külalistemaja, koera ning vasakus servas pöösastes tumedat eesli moodi looma. Maal asub Lohusalus ja on Riina Sooba valduses. Foto kuulub autorile.



3. O. Arrongi maal, Laulasmaa, märts 2020, autori foto.



4. Uks Lohusalus, Sambla tee 5, 01.2020, autori foto.

⁶Kinnistute register Rahvusarhiivi veebilehel,

http://www.ra.ee/apps/kinnistud/index.php/et/kinnistud/view?id=16849&knr=&hpr=&krundi_nr=&markus=&kinnistu_nimi=&eesnimi=&perenimi=volkonski&sisu=&perenimi_sisu=&majad=&tanav=&asustus_yksus=Laulasmaa&asustus_yksus_sisu=&liht_otsing=&xr=eNotjFEOwjAMQ%252B%252BSC0BBTOBdgTugiEUjapfBsilhtLvTjX7Zz7LNCPgq9i3j9DeO0ICimqnPudu58HR%252FUMnPoKdMYjroiHFQe0xxNI8bhyOIPZeR3z6xmFq6ck7sA%252FNWAr2qhvqZ2PrMvax4AMIM7bL8ALQ6MLE%253D (vaadatud 11.04.2020)

⁷ Digar.ee <https://dea.digar.ee/cgi-bin/dea> (vaadatud 11.04.2020)

Kohalik Lohusalu elanik Maiu Vaatman elab majas, kus tema jutu järgi⁸ pärineb üks välisuks (ill 4) just Laulasmaa mõisast. Kuigi seda kontrollida pole võimalik on tegu siiski toreda looga.

Piirkonna arengu oluliseks teguriks võib lugeda asjaolu, et mõisa maad jaotati laiali, luues võimalusi kodanikel soetada suvilakrunte, kus soo muudeti elamumaaks.

Aastal 1967 hakati mõisa allesjäänud vundamendile ehitama Tallinna kaubandusvalitsuse puhkekodu (ill 5), mis kasutas mõisast säilinud mantelkorstnat kaminana⁹.

Mõisa laudast on järgi vaid üks otsasein (ill 7), mille Kuti-Muti noorte laager laiendamise plaanide kohaselt ära hävitab. Sellele lisaks on laagri juhtkond aastaid tagasi lauda seinte paekividest laagrisse välikamina ladunud.¹⁰



5. Tallinna kaubandusvalitsuse puhkekodu ehitus¹¹



6. Mõisa laut¹²



7. Lauda otsasein, Laulasmaa, 01.2020, autori foto.

⁸ Vestlus toimus Maiu Vaatmani kodus, Sambla tee 5, Lohusalu, 22.02.2020

⁹ Register.muinas.ee https://register.muinas.ee/ftp/Fotokogu/A224/Laulasmaa_mois.pdf (vaadatud 12.04.2020)

¹⁰ Selgus vestluses laagri juhataja Tiiu Mägiga Laulasmaal, jaanuar 2020

¹¹ Register.muinas.ee

https://register.muinas.ee/public.php?menuID=photolibrary&page=445&_nocache=1386734541 (vaadatud 12.04.2020)

¹² Register.muinas.ee

https://register.muinas.ee/public.php?menuID=photolibrary&page=445&_nocache=1386734541 (vaadatud 12.04.2020)

Toon välja loetelu allikatest millele täielik ligipääs hetkel puudub ja kus on Laulasmaa mõisa kohta infot.

1. Arhiivi AIS infosüsteem:

https://ais.ra.ee/index.php?tyyp=3&sess_id=db9aedac0eb2286725e333508954bc02&module=201&op=2&otsing_id=20200411150833231517&query=Laulasmaa+m%C3%B5is&Submit2=OTS
I

2. Rahvusarhiiv Kinnistute register:

http://www.ra.ee/apps/kinnistud/index.php/et/kinnistud/view?id=16849&knr=&hpr=&krundi_nr=&markus=&kinnistu_nimi=&eesnimi=&perenimi=volkonski&sisu=&perenimi_sisu=&majad=&tanav=&asustus_yksus=Laulasmaa&asustus_yksus_sisu=&liht_otsing=&xr=eNotjFEOwjAMQ%252B%252BSC0BBTOBdgTugiEUjapfBsiIhtLvTjX7Zz7LNCPgq9i3j9DeO0ICimqnPudu58HR%252FUMnPoKdMYjroi hfQe0xxNI8bhyOIPZeR3z6xmFq6ck7sA%252FNWAr2qhvqZ2PrMvax4AMIM7bL8ALQ6MLE%253D¹³

¹³ Lingi aadress on saadud Immanuel Volkonski käest Messengeri vestluse kaudu 09.02.2020

4.2 Hoone materjalikasutuse ja tehnilise seisukorra kirjeldus

Kuna mõisa peahoonet ei ole, saan kirjeldada aidahoonet (ill 8), mis on säilinud.



8. Mõisa aidahoone, Laulasmaa, 01.2020, autori foto.

Algeline sokkel on paekivist, maakividest eenduv sokkel lisatud 1967 aastal. Krohvitud pinnaga paekivisein. Katuse talad ja sarikad on valmistatud massiivsetest neljakandiliseks saetud palkidest. Katusel katusekivi, S-profiil. Aknad/uksed on hävinenud või asendatud 1967-1969 aasta ehitustegevuse käigus.

Nii uste kui ka akna avade asukohti on hilisemal ehitusperioodil muudetud.

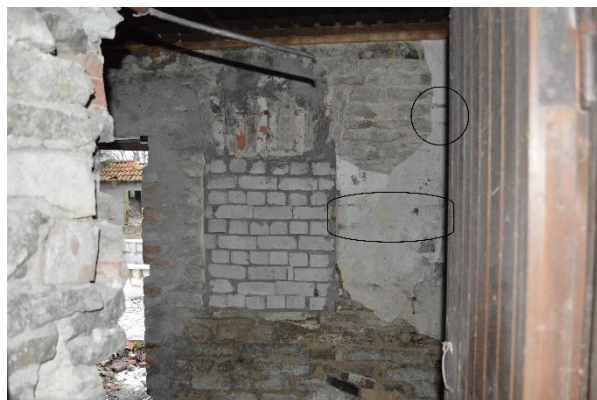
Laed osaliselt puuduvad. Põrandad plaaditud.

Hoones sees seinad kaetud lubikrohviga. Seina ülaosas (ill 9) ja katkendid teises seinas (ill 10) võimalikust bordüürist.



9. Tõendamata bordüür aidahoone seina ülaservas.

Laulasmaa, 01.2020, autori foto.



10. Tõendamata bordüür aidahoone seinal.

Laulasmaa, 01.2020, autori foto.

Avanguid pole vaja teha nägemaks ja tõdemaks, et on kasutatud erinevaid telliseid ja segusid erinevatel ajaperioodidel (ill 10, ill 11).



11. Aidahoone seest. Laulasmaa, 01.2020, autori foto.



12. Aidahoone seest. Laulasmaa, 01.2020, autori foto.

Probleemidest, mida saaks omanik lihtsasti ära hoida, toaksin välja paar olulisemat.



13. Aidahoone. Laulasmaa, jaanuar 2020, autori foto.



14. Aidahoone. Laulasmaa, jaanuar 2020, autori foto.

Korrektse katusekatte puudumise (ill 13) tulemusel on müürlatt tõenäoliselt pehkinud, kaetud L-profiil plekiga, lootuses talale niimoodi tugevust juurde anda ja toetatud selgelt eristatavalt uute kiiludega. On välja vahetatud ka sarikaots (valgeks värvitud), näha on selle kõrval müürlati märgumine ja selle all krohvipinnal veekahjustus. See kõik võib olla tingitud korstna kõrval katusekivide puudumise tõttu. Edasiste kahjustuste ära hoidmiseks tuleb viivitamatult katus kriitilise pilguga üle vaadata ja vead kõrvaldada kasutades vastavaid oskusi omavaid ehitustöölisi ning vastavalt ajastule sobilikke materjale. Kui katus remonditud siis tuleb vajadusel pehkinud palk välja vahetada.

Räästast tilkuv vesi (ill 14) ei imbu sokli juures oleva pinnase tõttu maa sisse. Soklis on tekkinud kapillaarniiskuse tõttu krohvitud pinnale tugevad vee kahjustused, mille tagajärjel krohv mureneb ja irdub seinast. Pinnaseks on jäetud juurdeehituse lammutusest allesjäänud plaatidega kaetud põrand, millele vesi tilkudes pritsib krohvitud seinale ja ühtlasi ei lase veel valguda hoonest eemale. Esmaseks probleemi lahendamiseks peab tingimata kõrvaldama vana plaaditud põranda sokli lähedusest. Pinnase peab taastama materjaliga, mis laseb vihmaveel imbuda koheselt maa sisse, selleks on sobilik liiva ning kruusa segu. Lahtine krohv kinnitada näiteks lubjapastaga, et peatada krohvi edasine varisemine.

4.3 Väärtused

Laulasmaa mõisa aidahoonel, kuna ehitis oli vähetähtis kõrvalhoone, puuduvad kahjuks silmapaistvad, väärtuslikud detailid ja tarindid, mida oleks võimalik välja tuua.

Kindlasti tuleb välja tuua lokaalne väärtus. Ajaloolisest hõreasustusest kujunes tänu mõisale välja tiheasustusega suvilapiirkond.

Ajaloolised säilinud kihistused piirkonna maastikul toovad välja piirkonna identiteedi.

4.4 Säilitamise ettepanekud

Autoripoolsed konserveerimise/renoveerimise juhised on mõeldud juhul, kui hoone võetakse kasutusse ja kaasatakse piirkonna arengusse.

Kuigi objekt ei kuulu muinsuskaitse alla, võiks töid läbi viia muinsuskaitse järelevalve all ja töid võiks teostada pädevustunnistust omav ettevõtte ja vastavaid oskusi omavad spetsialistid.

Renoveerimise tööd võib liigitada

- Katuse remont
- Akende/uste vahetus
- Sokli remont
- Müüritööd
- Mõisahoone vundamendi müüriparandused ja vuukimine

Renoveerimise/konserveerimise käigus ei muutu hoone gabariidid, mahud jäävad samaks. Planeering ning siseseinte säilimine sõltub suuresti kuidas hoonet edaspidi kasutama hakatakse. 80% siseseintest ei ole algupärased. Enamus seintest on ehitatud tellistest, tõenäoliselt 1967-1969 aastal.

4.4.1 Katuse remont

- Puuduolevad ja katkised katusekivid asendada uutega. Kasutada vanu objektis säilinud kive.
- Pehkinud sarikad ning talad asendada või proteesida. Kasutada võimalikult sama profiiliga materjali.
- Plekist korstna kraeplekid -ja müts. Eelistatult vaskplekk 1.0 mm.
- Ehitada välja räästakastid. Värvida linaõlivärviga.

4.4.2 Akende/uste vahetus

- Täispuidust väljapoole avatavad aknad.
- Täispuidust välisüksed, ilma klaasita.
- Kahekordsed pakettklaasid valge alumiinium raamistikuga.

- Aknad/uksed valmistada O. Arrongi Laulasmaa mõisa maalil kujutatud külalistemaja avatäidete järgi.



15. O. Arrongi maal. Laulasmaa, märts 2020, autori foto

4.4.3 Sokli remont

- Betoneeritud ja plaaditud pinnas sokli läheduses asendada pinnasega, mis ei võimalda vihmaveel imenduda soklisse. Kasutada liiva kruusa segu.
- Paekivi soklis täita tühjad vuugid lubisementmördiga.

4.4.4 Müüritööd

- Pesta ja puhastada müürid lahtisest liivast, kividest ja orgaanikast.
- Müürlati alune tühimik täita paekividega.

- Vuukimine viia läbi lubitsemendimördiga, mis täidab suuremad tühimikud ning peatab sademete ja niiskuse juurdepääsu müüritise sisse.
- Krohvida lubikrohviga.

4.4.5 Mõisahoonde vundamendi müüriparandused ja vuukimine

- Pesta ja puhastada vundamendi müürid kividest ja orgaanikast.
- Vundamendi pealispinnal asendada puuduolevad kivid.
- Vuukida lubitsemendimördiga, mis täidab tühimikud ja peatab vihmavee juurdepääsu vundamendi sisse.
- Paekivi vundament katta 1,0 mm topeltvaltsitud vaskplekiga.



16. Mõisahoonde vundamendimüür. Laulasmaa, jaanuar 2020, autori foto.

KOKKUVÕTE

Et meie, meie lapsed, lapselapsed teaksid kust me pärit oleme, kus me elame, suvitame, loodust naudime on vaja hoida ja hooldada selle piirkonna väljakujunemisel olulist rolli mänginud hooneid, ajaloolisi säilinud kihistisi, parke jne.

Kõike seda saavutame kui objekti omanikud, vallavalitsused, riik ja kõik kõrvalseisjad näevad ja hoolivad. Hoolivad, et selle eest seista, leida rahastus, leida teadmistega, oskustega ehitusettevõtted, et ajalugu ning pärand säiliks.

Laulasmaa mõisa allesjäänud krundiosa, sellel asuv aidahoone ja mõisa vundamenti saaks suurepäraselt eksponeerida. Korrastades kogu pargiosa, luua aidahoonele kasutusotstarve, andes mõisa vundamendile tema eest hoolitsedes veel väga palju aastaid, anname Laulasmaale suurepärase koha kuhu saaks luua nii kohviku välikinoga, noortekeskuse või eakatele male ning padjaklubi.

Murekohaks on asjaolu, et piirkonna olulised ajaloolised säilinud hooned, olgu selleks siis laudamüür, rääkimata mantelkorstnast, lükatakse irvel näoga traktoriga pikali, ruumi tehes ei tea millele.

Kahjuks me ei saagi kõiki objekte muinsuskaitse alla võtta, kuid et selline käitumisviis ei jätkuks me saame ja lausa peaksime arendajatelt ja maaomanikelt nõudma kogukonna huvide uuringuid ajalooliste hoonestuste, parkide ja varemete saatuse osas.

Kuigi Laulasmaa mõisa hoonetest on väga vähe järgi, saavutasin oma uurimustööga olulise rahvahulga kaasamise, kes tulid meelsasti teemaga kaasa ja aitasid infot koguda. Paljudele tuli üllatusena, et Laulasmaal on kunagi mõis asunud. Ära tuleb kindlasti märkida väga oluline uurimustulemus ja meeldiva üllatusena tulnud O. Arrongi maal Laulasmaa mõisahoonest, kus me näeme mõisat ehk esimest korda värvilisena.

6. KASUTATUD KIRJANDUS JA TEISED ALLIKMATERJALID

6.1 Internetiallikad

- Ais.ra.ee

https://ais.ra.ee/index.php?module=202&op=4&tyyp=3&otsing_id=20200411084900045

[055&id=200251783507&active=2&query=Laulasmaa+m%C3%B5is&naita_ridu=10&sess_id=4cfbc76601fed050cb3ce8d2c4f1fbe8](https://www.ra.ee/ais/index.php?tyyp=3&sess_id=db9aedac0eb2286725e333508954bc02&module=201&op=2&otsing_id=20200411150833231517&query=Laulasmaa+m%C3%B5is&Submit2=OTSI) (vaadatud 29.01.2020)

- Xgis.maanteamet.ee <https://xgis.maaamet.ee/ky/29501:007:0990> (vaadatud 11.04.2020)
- Interneti otsing: KOONDANDMESTIK_Pohja-Eesti_puitmoisad._Elis_Parn2018 (vaadatud 29.01.2020)
- Register.muinas.ee https://register.muinas.ee/ftp/Fotokogu/A224/Laulasmaa_mois.pdf (vaadatud 11.04.2020)
- Eesti Muuseumide veebivärv <https://www.muis.ee/museaalview/668374> (vaadatud 15.04.2020)
- Kinnistute register Rahvusarhiivi veebilehel, http://www.ra.ee/apps/kinnistud/index.php/et/kinnistud/view?id=16849&knr=&hpr=&krun_di_nr=&markus=&kinnistu_nimi=&eesnimi=&perenimi=volkonski&sisu=&perenimi_sisu=&majad=&tanav=&asustus_yksus=Laulasmaa&asustus_yksus_sisu=&liht_otsing=&xr=eNotjFEOwjAMQ%252B%252BSC0BBTOBdgTugiEUjapfBsiIhtLvTjX7Zz7LNCPgq9i3j9DeO0ICimqnPudu58HR%252FUMnPoKdMYjroiHFQe0xxNI8bhyOIPZeR3z6xmFq6ck7sA%252FNWAr2qhvqZ2PrMvax4AMIM7bL8ALQ6MLE%253D (vaadatud 11.04.2020)
- Digar.ee <https://dea.digar.ee/cgi-bin/dea> (vaadatud 11.04.2020)
- Register.muinas.ee https://register.muinas.ee/ftp/Fotokogu/A224/Laulasmaa_mois.pdf (vaadatud 12.04.2020)
- Register.muinas.ee https://register.muinas.ee/public.php?menuID=photolibrary&page=445&_nocache=1386734541 (vaadatud 12.04.2020)
- https://ais.ra.ee/index.php?tyyp=3&sess_id=db9aedac0eb2286725e333508954bc02&module=201&op=2&otsing_id=20200411150833231517&query=Laulasmaa+m%C3%B5is&Submit2=OTSI

6.2 Suulised allikad

- Vestluses Kuti-Muti noortelaagri juhataja Tiiu Mägiga Laulasmaal, jaanuaris 2020, selgus asjaolu, kus laagri juhtkond on mõisa laudakividest ehitanud välikamina ning laagri juhtkonnal on plaanis ülejäänud laudamüür lammutada uue ehitise pärast.

- 01.03.2020 Lohusalu elanik Riina Sooba teatas Facebook messengeri vestluses, et tema valduses on maal Laulasmaa mõisast.
- Vestlus toimus Maiu Vaatmani kodus, Sambla tee 5, Lohusalu, 22.02.2020, kus antud isik rääkis välisuksest, mis on tõenäoliselt pärit Laulasmaa mõisast.

7. LISAD

7.1 Pildistamise suunad



17. Töös kasutatud siseruumide fotode pildistamise suunad. Autori töötlus.



18. Töös kasutatud fotode pildistamise suunad. Autori töötlus.