

Markus Pau

# EPRA KOOLIMAJA

ajalooline ülevaade  
seisundihinnang  
säilitamise ettepanekud

Eesti Kunstiakadeemia  
muinsuskaitse täiendkoolituse  
lõputöö

2020

EESTI KUNSTIAKADEEMIA  
Kunstikultuuri teaduskond  
Muinsuskaitse ja konserveerimise osakond

Markus Pau



## **EPRA KOOLIMAJA**

Ajalooline ülevaade, seisundihinnang ja säilitamisettepanekud

Epra küla, Põhja-Sakala vald, Viljandi maakond

2019/2020 õppeaasta

Arhitektuuri konserveerimise ja restaureerimise täiendkoolituskursuse lõputöö

Tartu 2020

## Sisukord

<b>Sissejuhatus</b> .....	4
<b>1. Ajalooline ülevaade</b> .....	6
<b>2. Hoone materjalikasutuse ja tehnilise seisukorra kirjeldus</b> .....	10
<b>3. Väärtused</b> .....	36
<b>4. Säilitamise ettepanekud</b> .....	36
<b>Kokkuvõte</b> .....	37

## Sissejuhatus

Endine Epra koolimaja asub Viljandimaal Põhja-Sakala vallas Epra külas. Tänapäevaks kannab hoonega kaasnev kinnistu Valguse talu nime - Tähistatud joonisel 1 punase ringiga.



*Joonis 1 Valguse talu paiknemine Epra külas*

Hoone ehitusaasta on 1877, millest annab tunnistust ka sissesõidu tee äärde paigutatud mälestuskivi (ümbritsetud alloleval asendiskeemil punase ringiga).



*Joonis 2 Epra koolimaja paiknemine krundil*

Valisin objekti seetõttu, et mõne aja eest sai selle peremeheks rahvusliku ehituse õpingute aegne sõber, kel oli samuti kujunenud huvi ajalooa palkhoonete vastu. Töö eesmärk on teha algust hoones säilinud ning ka juba kadunud väärtuste mõtestamisega. See algab mõistagi seisukorra hindamisest. Kuna tegemist on korduva ümberehituse näinud hoonega, siis on väärtuslikke ja ajaloolise tausta mõistmiseks vajalikke detaile ja tähelepanekuid sellevõrra keerulisem leida. Samavõrd on aga tegemist põneva väljakutsega. Tegemist ei ole mälestisega, kuid ajalooline väärtus on hoonel kahtlemata. Et omanik soovib väärtustada seda, mis säilinud ning seda maitsekalt renoveerimistöösse integreerida, siis on käesoleva töö näol tegemist mõneti muinsuskaitsevaldkonna perspektiivi moonutamise – katsega aimata ehitise algset ilmet selle võimaliku rekonstrueerimise eesmärgil. Seejuures tuleb aimata algupäraste funktsioonide mõju hoone tänasele seisukorrale, varasemaid materjalivalikuid ning teostusvõtteid. Lisaks seisukorra analüüsile on aga tarvis ka jõuda võimalikult selgete alusteni asjakohaste ja põhjendatud otsuste langetamiseks. Kuidas väljenduvad hoones peituvad väärtused pärandehitajale? Kas ja mil moel on võimalik olemasolevaid väärtusi säilitada ning kuidas võiks see ehituspraktikaga ühilduda? Missuguses ulatuses on mõistlik hilisemat visuaalselt sobimatut osa asendada algupärasele sarnasemaga? Kas selleks vajalikke töövõtteid õnnestub materjali järgi tuletada? Kuidas ühildub ajalugu olevikuga?

Kuigi muinsuskaitsevaldkonnas tuleb oletustega olla kahtlemata ettevaatlik, siis antud töö puhul osutus see nii mõneski punktis möödapääsmatuks. Et hoonest on üle käinud korduvad ümberehitused, siis on kahju hoonetele juba ammu ning mitmekordselt tehtud. Antud juhul on just oluline leida üles see vähene, mis ei pruugi otseselt pretendeerida muinsuskaitse tavapraktika mõistes säilitamisväärsusele, vaid pigem anda vihjeid mineviku kohta ning aidata ühildada olemasolevat kaasajale omaste funktsioonidega. Kui igasuguse restaureerimistegevuse puhul kujuneb funktsiooni kaasajastamine üheks määravaks küsimuseks, siis antud hoone puhul on tegemist iseäranis mahuka väljakutsega. Kuna omanik suhtub hoone võimalikesse taastamistöösse rahuliku ja kannatliku meelega, siis pole tulevaste ruumide ülesehitus kaugeltki selge. Üheks käesoleva tööga kättesaamatuks, kuid siiski püüdmisväärses eesmärgiks on tasakaalustatud lähenemisviisi saavutamine, mis võimaldaks hoonet näha vajadusel restauraatori, vajadusel pärandehitaja silmadega.

# 1. Ajalooline ülevaade

Epra kool kui asutus on teadaolevalt rajatud 18. sajandil. Seoses Epra kooli mälestuskivi avamisega 2011. aastal ilmus Suure-Jaani valla lehes artikkel<sup>1</sup> (Lisa 4), mis tutvustab põgusalt sealse hariduselu ajaloolist kujunemist ning mainib ka kohalike koolide ajalugu uurinud Uuno Ojala ning Karl Kranichi nime. Viimase poolt 1988. aastal koostatud käsikirjalised koduurimuslikud tööd asuvad Vastemõisa raamatukogus.

Ajaleheartiklist selgub aga järgnev:

*„20. novembril 1768. aastal Suure-jaanis aset leidnud kirikuvisatsiooni järgi selgub, et koolide rajamisega oli mõisates seaduse kohaselt algust tehtud. Kahekümne adramaaline Vastemõisa mõis pidi asutama neli kooli ja seadma ametisse vastavad õpetajad. Seda kinnitab järgmine 1777. aasta kirikuvisatsioon, milles märgitakse nelja koolmeistri nime. Koolmeistrite kohajärgsed lisanimed annavad aluse järeldada, et õppetöö võimalus korraldati kõigis ulatuslike maavaldustega Vastemõisa kroonumõisa osades.“*

Niisiis rajati Epra kool ilmselt 1860. aastate teisel poolel. Samast pärineva info põhjal õppis 1870/1871. õppeaastal Epra koolis 47 last, neist 20 poissi ja 27 tüdrukut. Kõnealune Epra koolimaja ehitati aga alles 1877. aastal. Sellest annab tunnistust ka sissesõidutee kõrvale paigutatud mälestuskivi (Foto 1). Kool suleti 1909. aastal, olles jõudnud tegutseda üksnes 32 aastat. Selle ajavahemiku kohta on võimalik leida katkeid suulisest pärimusest, mis on toodud järgneval leheküljel. Kõik katked pärinevad muutmata kujul folklore.ee veebilehelt.<sup>2</sup>



Foto 1 Epra kooli mälestuskivi

<sup>1</sup> A. Joandi „Endisele Epra koolile püstitati mälestuskivi“ – Leole Nr 12 (141) Detsember 2011

<sup>2</sup> Ajalooline traditsioon: Suure-Jaani lõunaosa. Suusõnaline traditsioon - Hariduseline olukord vanemast ajast peale - Epra kool

EKLA, f 199, m 23, 130 (III-8) < Suure-Jaani khk. - Alfred Rästas (1926)

*Umbes 3 km S.-Jaani alevist lõuna pool asub Epra koolimaja, kus 1850. aastatel õpetajaks olnud Andres Terien. Koolis õpetatud lugemist, kirjutamist ja rehkendust. Kui õpilased koolis koerust teinud või õppetükke mõistnud pole, antud vitsu. Selleaegne kirikuõpetaja Schnell käinud ka vahest kooli katsumas. Kes koolis lugemist kätte ei saanud, neid pole kirikuõpetaja leeri võtnud, vaid saadetud uuesti külakooli lugemist õppima.*

EKLA, f 199, m 23, 130 (III-8) < Suure-Jaani khk., Vastemõisa v., Raba saun - Alfred Rästas < Peet Ivask, 92 a. (1926)

*Epra koolis õpetatud ka laulmist ning noodiõpetust. Noodid kirjutatud suurele seinatahvlile, kust lapsed neid järgi laulnud. Koolis õpetatud katekismust ja piiblilugu. Lugemiseraamatuteks olnud katekismus ja piiblilood. Kirjutamine sündinud koolmeistri etteütluse järgi, krihvliga kivitahvlitele ja tindi või pliiatsiga vihkudesse. Koolis käidud ainult üks talve.*

EKLA, f 199, m 23, 131 (III-8) < Suure-Jaani khk., Käära k., Käära t. - Alfred Rästas < Tõnis Kõst 86 a. (1926)

*Enne Andres Terieni olnud koolmeistriks keegi Tõnise-nimeline isik, Loodist pärit. Peale Andres Terieni, kes koolmeistriks saanud umbes 1820.-1830. aastatel, tulnud Jüri Pöör 1880. aastatel,...*

EKLA, f 199, m 23, 131 (III-8) < Suure-Jaani khk., Vastemõisa v., Epra k. - Alfred Rästas < Mart Ant, 59 a. (1926)

*... kes muude õppeainete hulgas ka vene keelt õpetanud, poistele enam kui tüdrukutele.*

Rästas < Tõnis Kõst, 86 a.; Jüri Terien, 40 a. (1926)

*Peale J. Pööri olnud koolmeistriks Ants Tiisfeldt, kes kuni 1890. aastateni seal ametis olnud.*

EKLA, f 199, m 23, 131 (III-8) < Suure-Jaani khk., Käära k., Käära t.; Vastemõisa v., Epra k., Kõrtsi t. – Alfred

*Koolimaja, mis praegu täiesti lagunenu, tarvitatakse reheks ja osalt laudaks. Tuba, kus arvatavasti kooli peetud olevat, on 3,5 sülda pikk, vaevalt 2 sülda lai, kõrgus umbes 6 jalga. Koolitoast viib väike uks rehe alla, mis sama katuse all asub. Ruumil praegu aknaid pole, ka pole märke näha, kus nad varem oleksid võinud olla. Korstnat majal pole ja soojuseallikaks on suur rehetoa ahi, mille üks külg umbes 1/3 koolitoa sisemisest seinast oma alla võtab. Koolitoa välimise ukse kõrvalt viib teine uks väiksesse pikergusse ruumi, mis arvatavasti sahvrina kasutatud on. (Enese tähelepanekud).*

EKLA, f 199, m 23, 131/2 (III-8) < Suure-Jaani khk., Vastemõisa v., Epra k. - Alfred Rästas (1926)

*Koolimaja olnud Epras väga vilets ja väikene. Öösel koti peal magades tahtnud külm ära võtta. Magatud samas ruumis, kus päeval õpitud. Sügisel alanud kool mardipäeval ja kestnud kevade maarjapäevani. Mõned, kes targemad olnud (lugeda osanud), saanud juba jõuluks koolist priiks.*

EKLA, f 199, m 23, 132/3 (III-8) < Suure-Jaani khk., Vastemõisa v., Ilbaku k., Uuetoa t. - Alfred Rästas < Kadri Elbing, 76 a. (1926)

Kuigi sageli on taolised suulise

Hoone kohta ajalooliste infokildude saamiseks soovitas praegune peremees väga ootamatut laadi allikat – nimelt olla seal filmitud seriaali „Appi tuleb selgeltnägija“ üks episood.<sup>3</sup> Väga ootamatust kohast saadud info täiendab küll mõne väga olulise detailiga üldist pilti, kuid paljud detailid on siiski teadmata. Eeltoodud suuline pärimus 1926. aastast viitab sellele, et koolimaja täidab rehe ja lauda funktsiooni.<sup>4</sup> Järgmised kirjalikud andmed pärinevad 1935. aastast (Lisad 1, 2 ja 3). Tegemist on ostu-müügilepinguga Eesti Vabariigi ja Tõnis Lehtso vahel, millega viimane omandab talukoha, saades pangalt selleks laenu 55 aasta pikkuse tagasimakseperioodiga.<sup>5</sup>

---

<sup>3</sup> „Appi tuleb selgeltnägija“ hooaeg 1 episood 1

<sup>4</sup> Ajalooline traditsioon: Suure-Jaani lõunaosa. Suusõnaline traditsioon - Hariduseline olukord vanemast ajast peale - Epra kool

<sup>5</sup> Viljandi Kinnistusameti akt maakoha Epra-Kooli nr. A-130 üle



Siin on võimalik puuduvat osa oletuslikult, kuid samas ajaloolistele faktidele tuginevalt mõnevõrra aimata – Tiit Rosenbergi kirjutatud lühiülevaade maareformist annab kasuliku vihje:

*„Asutava Kogu poolt 10. oktoobril 1919 vastu võetud maaseadusega riigistati kõik mõisamaad, välja arvatud linnade, heategevus- ja teadusasutuste ning maakondade ja valdade päralt olevad mõisad ja maad.“*<sup>6</sup>

1935. aasta Viljandi Kinnistusameti akti esikaanelt võib lugeda, et Epra koolimaja oli endiselt mõisa omanduses. Samuti kaasnevad aktiga ametlikud paberid, mille alusel on mõis kohustatud loobuma omandist Epra-Kooli nr. A-130 nimega kinnistu suhtes Tõnis Lehtso kasuks. Põhjus, miks kinnistu oli seni mõisa omandisse jäänud, võib Rosenbergile tuginedes seisneda justnimelt asjaolus, et seal tegutses vaestemaja. Olemasolevate andmete põhjal midagi täiesti kindlalt selles osas väita ei saa, aga asjaolusid arvestades tundub see loogiline. On selge, et nii vaestemaja kui laut-rehealuse funktsiooni täitnud hoonet on aja jooksul märkimisväärselt ümber ehitatud. Seriaalis esinenud eelmise omaniku sõnutsi töötas tema vanaema selles hoones aastaid vaesuses elavate vanurite hooldajana, pärast mida olevat ta hoone omanikuks saanud<sup>7</sup>. Niisiis võib arvata, et nii enne kui pärast Tõnis Lehtsot täitis hoone võrdlemisi sarnast funktsiooni. Täpsemad andmed vahepealsest ajast paraku puuduvad.

Rahvusarhiivis leidub mitmeid Epra kooli mainivaid säilikuid, mis võivad anda täiendavad infot, kuid jäid paraku antud tööst välja:

ERA.62.27.7649, Epra kooli talu nr. A 130

ERA.62.27.7446, Epra-Kooli talu nr. A 1

ERA.63.18.4958, Epra kool (krunt) nr. 130

ERA.62.2.5253, Toimik Epra kooli kohtadest nr. 1 ja 3 tee rajamise kohta

ERA.T-3.21.3531, Vastemõisa ja Sürgavere mõis Epra-Kooli nr. A130 liidetud maatükk Lit. B, eraldatud Anso Ado ja Merdi Anso Laus nr. 39 ja 40 tmk.-st /Sürgavere ms./

ERA.T-3.21.3475 Vastemõisa mõis Epra-Kooli nr. A130

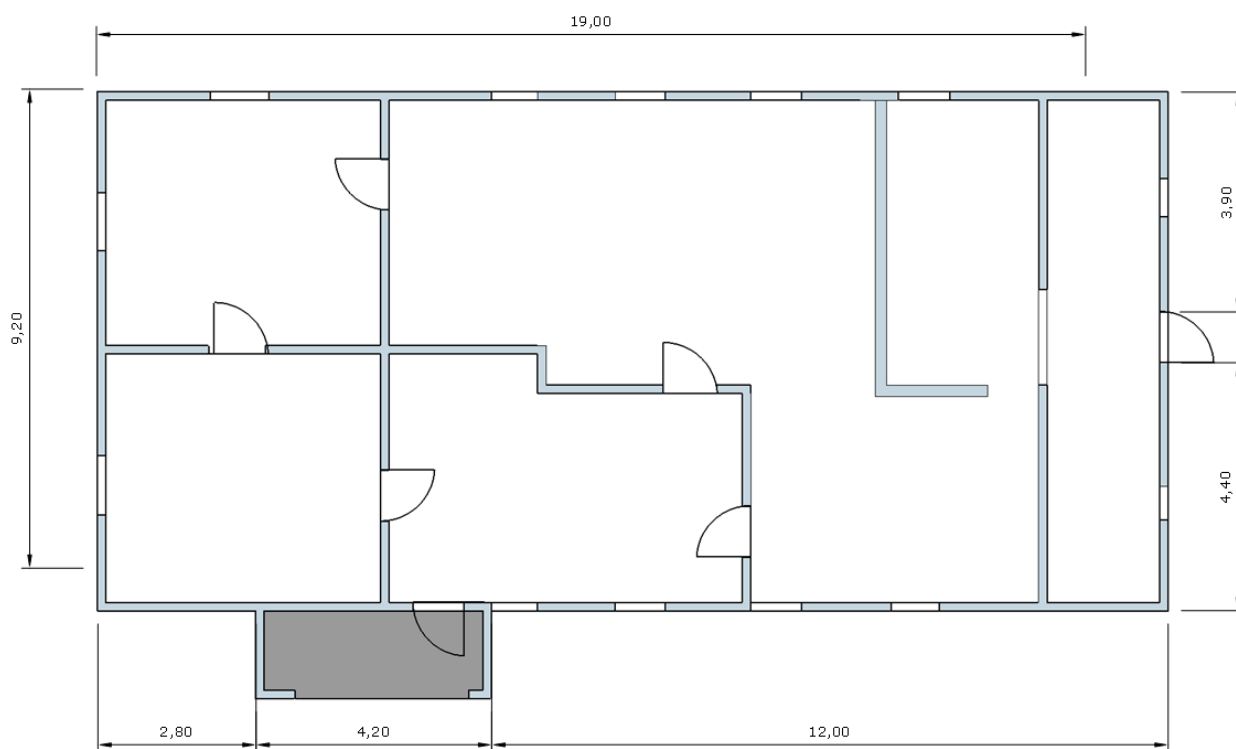
---

<sup>6</sup> Mõisnikust talunikuks. Saksa põllumehed Eestis.

<sup>7</sup> „Appi tuleb selgeltnägija“ hooaeg 1 episood 1

## 2. Hoone materjalikasutuse ja tehnilise seisukorra kirjeldus

1877. aastal ehitatud palkhoone on 19 meetrit pikk ja 9,2 meetrit lai. Palkseinu on algupäraselt katnud laudvooder, mis on suures osas tänaseni säilinud. Algselt on hoone keskel paiknenud suur reheahi<sup>8</sup>, praeguseks on see täielikult hävinud ning uus küttekolle rajatud mujale. Hävinud on ka kirdepoolses otsas paiknenud eeskoda, mis on algupäraselt täitnud peasissekäigu funktsiooni. Kaguküljes paikneva eeskoja maht säilinud ning arvatavasti on see olnud ainus sissepääs koolmeistri ruumidesse. Hoone kirdepooles on ümberehitustöid teostatud oluliselt suuremas mahus, kui ülejäänud hoones, mistõttu selle ilme on tänaseks tundmatuseni muutunud. Saamaks veidi paremat ettekujutust algsest ruumipaigutusest, koostas in olemasoleva ning tuvastatavalt ümberehitatu põhjal kaks lihtsustatud eskiisjoonist: praegune ning oletatav algne ruumijaotus.



Joonis 3 Praegune ruumijaotus

<sup>8</sup> Ajalooline traditsioon: Suure-Jaani lõunaosa. Suusõnaline traditsioon - Hariduseline olukord vanemast ajast peale - Epra kool

Palkkehandi seisukorda võib üldjoontes pidada rahuldavaks. Kuigi hoone loodeseinas on palke ulatuslikult tuhaplokiga asendatud, on see siiski hoidnud hoonet tervikuna hävingust. Tänu sellele säilinud väärtused kaaluvad selgesti üles nõukogude ajal „rikutud“ seinaosade silmariivava ilme.



*Foto 2 Vaade põhjast*

Teistes seintes on alumised palgid osaliselt asendatud, kuid puudub ühtsus materjalikasutuses ja teostusviisis. Allolevalt fotolt võib näha, et välikäimla poolse nurga juures on palgiread selgelt viltu. Kui spekulierida tuhaplokiga asendatud palkseina hävimise põhjuste üle, siis Foto 2 põhjal võib ühe põhjusena välja pakkuda maapinna profiili, mis soodustab niiskuse kogunemist iseäranis asendatud seinosas. Suulise pärimuse põhjal paiknes laut just nimelt tuhaploki müüri piirnevas endises klassiruumis. On oluline märkida, et alumised seinapalgid ei olnud hävinud kogu perimeetris – hoone lõunapoolses nurgas on seinapalgid nähtavad ning paistavad pärinema ülemistega samast ehitusetapist ning seejuures üllatavalt heas seisukorras. Fotol 2 nähtav asendatud osa on aga saanud märkimisväärselt suuremaid kahjustusi. Loomade väljaheidet võivad sisaldada soolasid, mis koos niiskusega puidu sisse imbudes loovad üha tugevamini niiskust siduva piirkonna, mida markeerib tuhaplokiga asendatud osa.

Hoone kirdeotsas paiknenud eeskoda on tänaseks hävinud, kuid säilinud fassaadilaudis markeerib tänaseni selle asukohta. Tegemist on niisiis tänuväärse viitega algupärale, mis hõlbustab hoone originaalkuju taastamist. Algselt eeskojast hoonesse viinud originaaluks on hävinud ning asendatud. Alloleval fotol on näha ka puitlaastplaadiga kaetud sein alumine osa hoone idanurgas.



*Foto 3 Eeskoja asukoht kirdepoelses otsaseinas*

Fotol 2 oleva ukse kohal on algselt olnud valgmik. Punaste joontega markeeritud telg näitab ukse ülemist äärt – sellest ülespoole jäävad kolm lauda, mis katavad endist valgmikku. Seestpoolt vaadates on näha valgmikku eraldava rõhtimposti jaoks tehtud süvendit vasakpoolses ukseleendis. Parempoolsel lengiosal sarnast süvendit ei paista, mis viitab võimalusele, et viimase näol pole tegemist algse detailiga. Võib oletada, et ühes tuulekoja amortiseerumisega oli läbijooksu tõttu ka lengipost kannatada saanud ning uuega asendatud.

Siiski on valgmikku uksest eraldavale joonele kinnitatud ümbritsevast selgelt eristuva ilmega profiilne aknaliist. Tänu kogunud akna- ja ukserestauraator Kerttu Kүүnarpuuga konsulteerimisele tekkis olukorrast terviklikum pilt. Nii sain paremini hinnata säilinud väärtusi nii materjali- kui funktsionaalse autentsuse mõttes. Et taolise terava servaga profiil soodustab vee paremat mahavoolamist, siis on taolisi valgmikualuseid veeninasid tema sõnul ka tehtud – sel juhul aga mõistagi väljapoole, mitte nagu Fotol 3.



*Foto 4 Rõhtimposti jaoks süvistatud pesa kirdeseinas paikneval ukselelil*

Hoone ajalugu arvestades võib olla üsna veendunud, et liist on oma algse asukoha lähedal. Kuigi praegusel taustal näib ta võõrkehana, siis tegelik sobimatu liige ansamblis on Fotodel 2 ja 4 näidatud uks. Et tegemist oli koolimaja peasissepääsuga, siis pidi uks hästi taluma kasutuskooormust, kuid arvatavasti kandma endas ka teatavat esteetilist taset ja meisterlikkuse hõngu. Vaadates palkkehandi peenelt viimistletud „pehme kalasaba“ kujuga nurgamustreid, säilinud aknaraami detailsust ja ilu, siis võib tahvelukse kasutamist peasissekäigul pidada vägagi tõenäoliseks. Profileeritud liist näib niisiis loogiliselt sobivat ukse kohale ehk paikneb oma algsest asukohast sel juhul üksnes veidi allpool. Fotot lähemalt uurides on võimalik aimata sarnast süvendit esilolevaga samal kõrgusel. Nende kahe vahele jäetud hammas täidab oletuslikult tuuleluku funktsiooni. Liist on algselt toetunud kahele süvistatud rõhtimpostile ning hoidnud paigas valgmikuklaasi. Seega on taaskord tegemist väga tänuväärse detailiga, mis aitab taastamistöökdeks tõepärasemat ettekujutust saavutada.



*Foto 5 Sisevaade kooli kunagisele peasissepääsule*

Siiski võis samas näha ka üht algupärast, kenasti vormistatud oinasarvedega kolmest plangust koosnevat lihtust. Seisukorra järgi võib arvata, et see kasutuses olnud pigem siseruumides ning arvatavasti saab olema ka tulevikus.

Hoone palkseinad on eelmise omaniku poolt kasutusel olnud ruumides puhtaks lihvitud, mis pole iseenesest häiriv, kuid on ajaloolist ilmet märkimisväärselt muutnud. Siinjuures on palju suuremaks murekohas süsteemselt montaaživahuga täidetud palgivahed. Mõistagi on varasemat omanikku häirinud õhku läbi laskvad palgivahed, kuid tulemust on väga keeruline algsest paremaks pidada, isegi kui on saavutatud mõneti parem õhutihedus. Samuti on paigaldatud pealtnäha võrdlemisi juhuslik ning visuaalselt sobimatu liist, sarnases võtmes eelmainitud plastakende piirdelaudadega.

Olulise murekohana tuleb ära märkida ka akende paigaldamise viisist tulenevad võimalikud kahjustused. Endistes koolmeistri ruumides võib näha õpikunäidet selle kohta, kuidas traditsioonilises palkhoones mitte kunagi akent paigaldada ei tohiks. Taaskord on kasutatud ohtralt montaaživahtu ning suvalisi metallkinnitusi, jätavad tohutult häiriva visuaalse mulje. Mõnede mainitud akende tenderpostide alumistel otstel võib täheldada ka ulatuslikke putukakahjustusi. Väärib omaette käsitlemist, kas ja kuivõrd võib umbne täitmine montaaživahuga olla seotud putukatele sobiva elukeskkonna kujunemisega.



*Foto 6 Arvatavasti hoone algupärane vaheuks*



*Foto 7 Montaaživahuga täidetud tapinurgad*



*Foto 8 Sobimatu aken, sobimatu liist, sobimatu paigaldusviis*

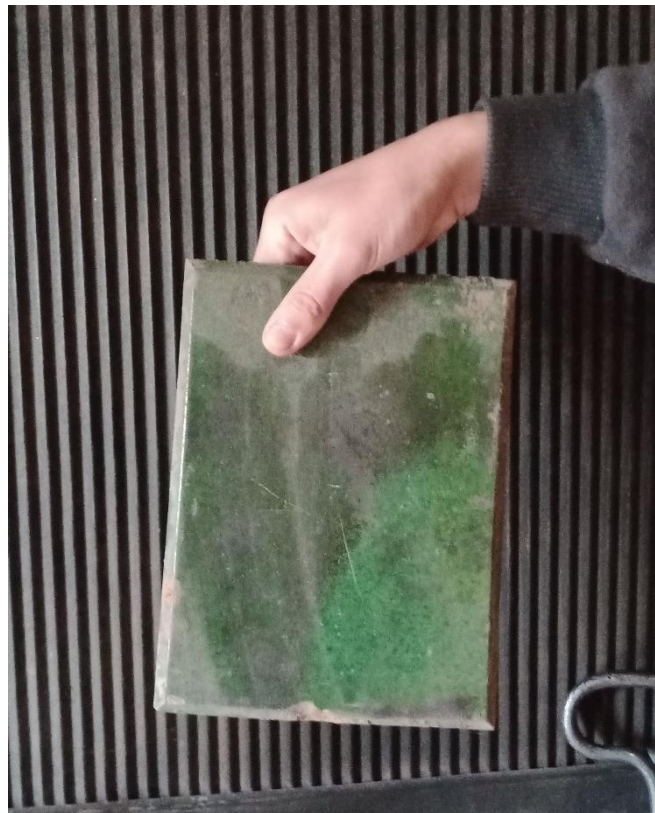


*Foto 9 putukkahjuri tegevuse jäljed tenderposti alumisel otsal*





*Foto 10 vaade läbi köögi suunaga hoone edelapoolse otsa suunas*



*Foto 11 Olemasoleva laguneva ahjusuu toestamiseks kasutatud kahhelkivi*

Kagupoolses seinas paikneval eeskojal on algselt olnud tavapärase moods uks ning aken, kuid eeskoja sisse on lõigatud suur ava. Kuna seejuures pole piisavalt tähelepanu pööratud palkkeha siduvate elementide toimimisele, siis on eeskoja kirdepoolsed külje alumised palgid silmnähtavalt välja vajunud. Mõnel määral on välja vajunud ka edelapoolse külje alumine palk.



*Kuvatõmmis 1. Vaade idast algsel kujul eeskojaga. (allikas: telesaade „Appi tõttab selgeltnägija“)*

Ülevaloleval kuvatõmmisel paistev roheline uks ei ole algupärane, vaid aknaava hilisem, ilmselt nõukogudeaegne täiendus – alumised palgid on läbi lõigatud ning ava täidetud akna asenel uksega. Selle taga olevat ruumi on ilmselt hoones kõige rohkem ümber ehitatud ning peale osaliselt hävinud palkkehandi kuigivõrd algupärast ja väärtuslikku seal ei leidu. Mitmel pool on palk asendatud tuhaplokiga, soojustatud polüstüreenvahtplaadiga ning tihendatud montaaživahuga. Endiste koolmeistri ruumide vaheseinas paiknev plekk-kestaga ahi on amortiseerunud ning ahjusuu sissevarisemise vältimiseks on olnud kasutusel kahhelkivi (Foto11), mille puhul ei saa välistada, et see võib pärineda algupärasest ahju küljest. Märkimist väärib ka ukse tenderpost, mis asub kunagise klassiruumi ning köögi vahel. Sellesse süvistatud iseäraliku kujuga pesa on samuti kõnekas ajalooline detail, mis võimaluse korral väärib säilitamist ning oskuslikku eksponeerimist rekonstrueeritavas-renoveeritavas hoones.



*Foto 12 Vanast klassiruumist kööki suunduva ukse riivipesa*



*Foto 13 Näide hoones kasutatud ehitusvõtetest*



*Foto 14 Vaade kunagise klassiruumi keskelt hoone idapoolse nurga suunas*

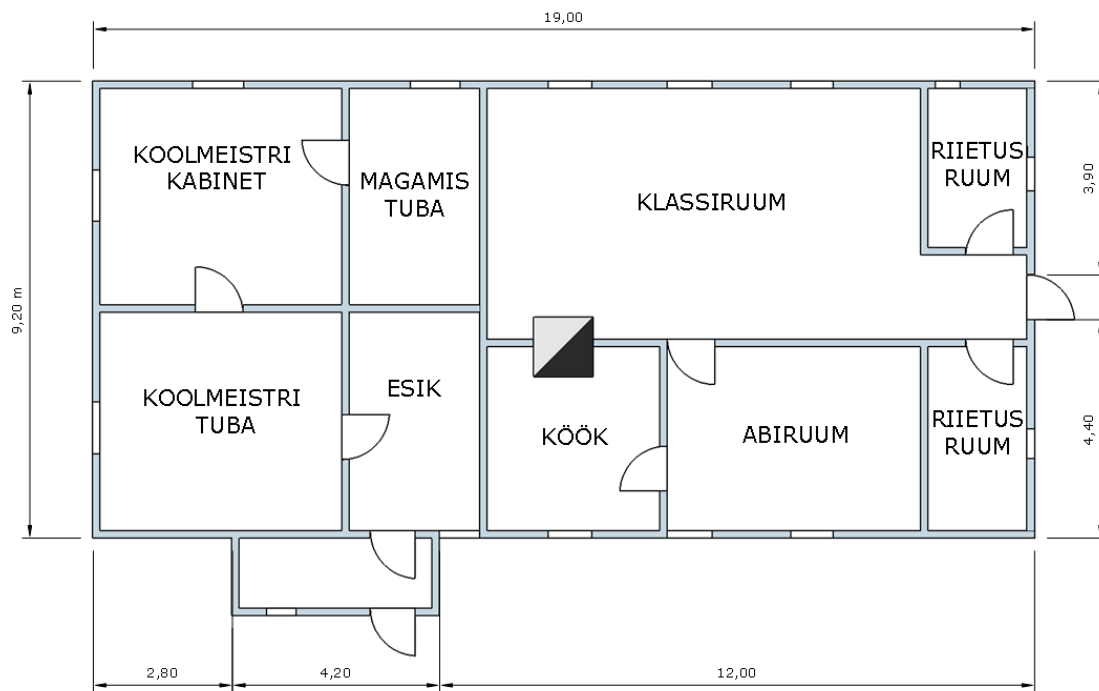


*Foto 15 Vana klassiruumi tagaseina ühenduskoht loodepoolse külgeinaga*



*Foto 16 ülemisi palke ning laetala koos hoidvad metall ja puit-metall ühendused*

Lähtudes olemasolevatest mõõtudest ning palkseina tendrisoonte asukohtadest, võis kokku panna esialgse oletusliku pildi sellest, missugune võis olla algupärase hoone ruumijaotus. Alltoodud joonis ei pretendeeri ajaloolisele täpsusele.



*Joonis 4 Epra koolimaja oletatav algupärane ruumijaotus*



*Foto 17 Avatud eeskoda hoone kaguküljel*

Kuigi nii hoone algset välimust kui materjaliautentsust on märgatavalt rikutud, viitavad säilinud osad kõrgetasemelisele ning hoolsale ehitusmeistrile. Iseäranis hästi ilmestab seda kagupoolse eeskoja nurgamuster, kus kalasabatapi kuju on sobitatud ristuva palgi poomkandiga.

Palkehituses on kasutatava materjali mõõtude arvestamine ning selle põhjal sobiva asetuse leidmine äärmiselt oluline. Kalasabatapi kõige kõrgem osa tuleb mahutada kasutatava palgi diameetri sisse. Võib oletada, et eeskoja ehitamiseks valiti mujalt üle jäänud palgijuppe, kuna pika palgi asjatu tükeldamise asemel on tunduvalt otstarbekam kasutada ülejääke. Kui kasutatav jääkmaterjal juhtus pärinema palgi ladvapoolest ehk peenemast otsast, siis võis kergesti juhtuda, et harjumuspärase kalasabatapi kuju moodustamiseks diameetrist lihtsalt ei piisanud. Nõnda moodustubki poomkant ning kahe sirgeks töödeldud palgipinna sirgjoonelise ristumise asemel näeme alltoodud fotol, kuidas ehitusmeister on heas mõttes „üle nurga läinud.“



*Foto 18 Kagupoolse tuulekoja unikaalne nurgamuster*



Nagu eelnevalt mainitud, on eeskoja hooletu ümberehitus põhjustanud palkkehendi alumise osa laialivajumist. Eeltoodud fotol nähtava eeskoja lõunapoolse nurga puhul on väljavajumine suhteliselt väike võrreldes idapoolse nurgaga, kuid lähemal vaatlusel siiski ilmne. Allolevalt fotolt tuleb hästi esile ka eeskoja sokli kahjustus – erinevus roheline ja punase joone asetuse vahel näitab väljavajumise ulatust. On näha, et maakivide peale on betoon valatud algsest ehitusetapist hiljem, kuna ehituslikult puudub põhjendus sokli meelega „kausikujuliseks“ valamisele. Pigem võib arvata, et lagunevat soklit on püütud betoonivalu abil hilisemas ehitusetapis parandada, kuid see pole soovitud eesmärki täitnud. Niisugune sokli pealispind on takistanud sademete äravoolu ning soodustanud seega nii palkseina kui soklinurga kahjustumist. Samuti on näha suuri, kohati läbivaid pragusid eeskoja sokli edelapoolsel küljel, mis sobivad loogiliselt eeltooduga.



Foto 19 Eeskoja sokli lõunapoolne väljavajunud nurk

Fotol 5 võib näha, et ka alumiste ristuvate palkide vahel on ca 5cm laiune vahe. Palgisüdamike asetsemine võrdlemisi ühel vertikaalsel teljel viitab sellele, et kõige alumine palk pole teiste suhtes siiski oluliselt liikunud. Foto 6 põhjal on altpoolt teine palk küljele ehk edelasuunas tapist umbes 2cm välja vajunud, kuid Fotol 5 otsvaates olev alumine palk seevastu üksnes minimaalselt – erinevus teise palgi otsa ning esimese külje vahel on võrreldes teise palgi edelasuunalise nihkumisega vaevumärgatav. Ka alumise palgi sisekülj paistab olevat suhteliselt sirge. See annab alust arvata, et tühimik palkide vahel ei ole puidukahjustuse tagajärg. Tegemist võib olla ehitusveaga, kuid see on väheusutav. Samuti on keeruline ette kujutada funktsiooni, mida võiks taoline sihipäraselt tehtud auk hoone jaoks täita.



*Foto 20 Eeskoja kahjustunud soklinurk edelast vaadatuna*



*Foto 21 Eeskoja soklikahjustus kagust vaadatuna*

Fassaadilaudis on kõige ulatuslikumalt kahjustunud hoone edelapoolses otsaseinas, mille avatus, tulenevalt hoone asendist ühtaegu nii sademetele kui UV-kiirgusele on teistest hooneosadest suurem. Ilmselt kahjustuste tõttu on ka edelapoolsed aknad välja vahetatud talumajale iseäranis sobimatute plastikakende vastu.



*Foto 22 Edelapoolne otsasein*

Mainitud akende piirdelauad on lahendatud ootamatul ning samuti hoone visuaalse ilmega sobimatul viisil. Paraku ei piirdu see üksnes esteetilise dissonantsiga, vaid lähenetud on ka ehituslikult valesti. Avatäiteid piiravate laudade peamiseks funktsiooniks on takistada sadevee sattumist aknalengi ning laudise vahele, kuid fotol 8 näidatud servamata lauaga teostatud piire hoopis soodustab vee voolamist voodri ning palkehendi vahele. Akna parempoolse külje järgi on aru saada, et omanik on nähtavasti tahtlikult püüdnud servamata laua loodusliku kuju järgimisega saavutada omanäolist väljanägemist, mis on kahtlemata ka õnnestunud. Paraku on siiski tegemist kujuka näitega sellest, mismoodi ei tohiks kunagi piirdelauda paigaldada.



*Foto 23 Ebaõnnestunud aknalahendus hoone edelaseinas*

Hoones on säilinud üks originaalaken, mis asub kagupoolsel küljel. Restauraator Kerttu Küünarpuu sõnutsi on ta kohanud väga sarnase stiiliga akent, mis pärineb 1865. aastast.<sup>9</sup> Niisiis, kuna Epra koolimaja ehitati 1877. aastal, siis on alust arvata, et akna näol võib tegemist võib olla originaaliga. Aken on väga kehvas seisus, kuid puitdetailide profiilid on siiski piisavalt säilinud, et pakkuda autentset alust koopiate valmistamiseks. Vasakpoolse akna alumine raampuu on hävinud ning alumine klaasiruut fikseeritud kaasaegse ehitusvahu abil.



*Foto 24 Arvatav originaalaken hoone kaguseinas*

---

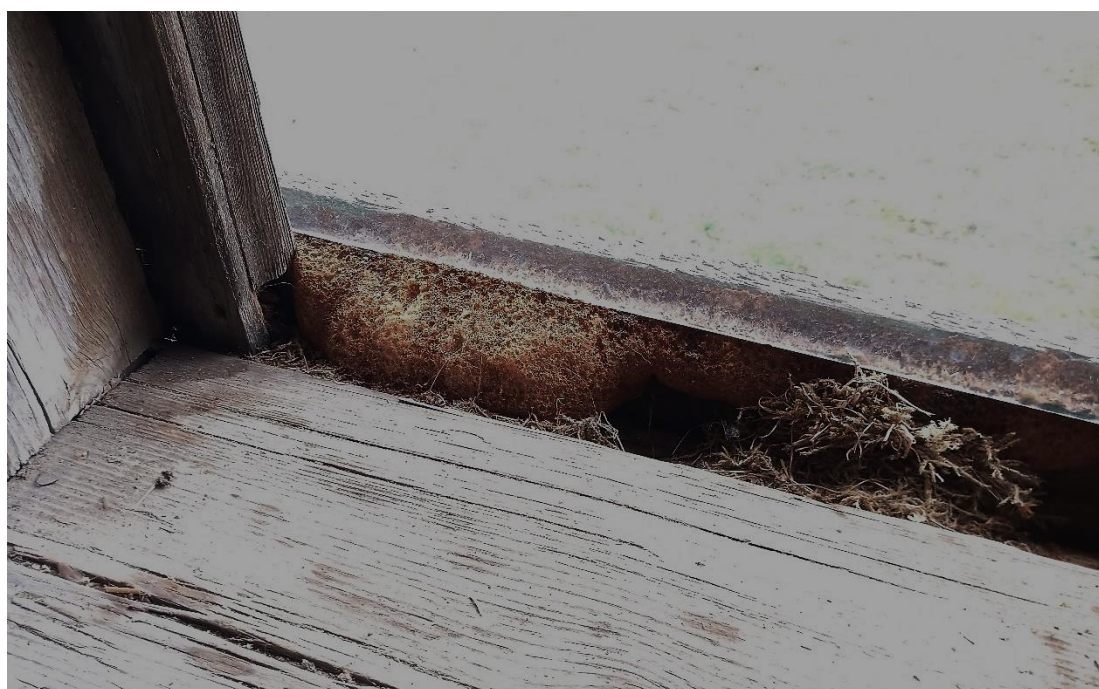
<sup>9</sup> Konsultatsioon interneti vahendusel Kerttu Küünarpuuga 30.04.2020



*Foto 25 Nummerdus aknalengil*



*Foto 26 säilinud aknaleng koos piirdeliistuga*



*Foto 27 Akna vasaku poole alumine raampuu on hävinud ning tühimik täidetud montaaživahuga*



Vanade palkhoonete puhul võib sageli kohata ka ülemiste seinapalkide ehk murispuude väljavajumist. Kuna sarikate kaldenurga tõttu surub katuse raskus palke väljapoole, mitte otse alla, siis ebapiisava seotuse korral võivad küljseinte ülemised palgid väljapoole vajuda, nagu näha alloleval fotol. Seda tõendab ühest küljest asjaolu, et kahe ülemise palgirea vahele tapitud laetala otspind on seespool seinapalkide välispinnast. Siinkohal ei ole põhjust arvata, et taoline asetus võiks pärineda algsest ehitusetapist. Samuti võib fotolt näha murispuude fikseerimiseks kasutatud poltühendust. Poldi tõmbepinge ühtlasemaks jaotamiseks on selle alla paigutatud metallplaat. Taolisi käepäraste vahenditega teostatud metall-liiteid leidub hoone ülemistes palgiridades mitmel pool.



*Foto 28 Murispuude väljavajumise peatamiseks mõeldud metallist liide*

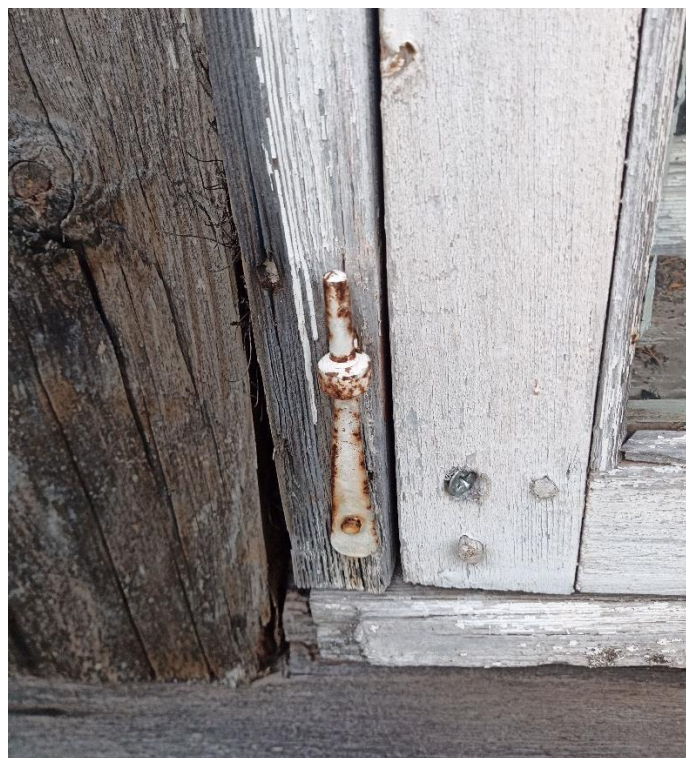


*Foto 29 Näide käepärastest vahenditest valmistatud metall-liidetest*

Kuigi originaalakendest on hoones säilinud vaid üks, siis ehitusaegseid aknalenge leidub rohkem. Sellele viitavad säilinud vanad hingetapid lengide väliskülgedel. Akende jaotuse ja ilme põhjal võib arvata, et need pärinevad nõukogude ajast.



*Foto 30 algupärane leng koos nõukogude aegse aknaga hoone loodeküljel*



*Foto 31 Lengi külge kinnitatud hingetapp*

Fotol 25 on näha kahel pool akent paiknevaid sirutuspuud, mida kasutatakse palkseinte kokkusidumiseks. Hoone loodeseinas tekkinud kahjustused ning vanade palkide asendamine tuhaplokkidega on lõiganud läbi palkseina sidususe keskosa ning põhjapoolse nurga vahel. Kuna murispuu on seega samuti katkestatud, siis võib arvata, et sarikate surve mõjul on see hakanud loodeseina keskosas väljapoole vajuma. Sirutuspuud paiknevad eelkõige just nimetatud sektsioonis – ühest küljest aitavad need sirgena hoida läbilõigatud palkseina, kuid teisalt seovad ka murispuid tugevamalt ülejäänud seinaga ning takistavad nende edasist väljavajumist. Nii säilivad sarikate toetuspunktid ning katusekonstruktsiooni terviklikkus. Katusekonstruktsioon ise on võrdlemisi heas seisus – ülemiste palkide fikseerimine on seejuures olnud väga suure tähtsusega. Pennide ning sarikate ühenduskohti on tugevdatud poltliidete abil ning algupärane laastukatus on kaetud eterniidiga.

### **3. Väärtused**

Hoone puhul on peamiseks väärtuseks suhteliselt suures osas säilinud palkkehand. Kuigi selle väärtust on kaasaegsete materjalide suhteliselt kaootilise kasutusega oluliselt rikutud, on see siiski kokkuvõttes päästnud hoone hävimisest. Algne põhimaht on enamjaolt säilinud.

Üheks väärtuslikumaks detailiks hoones võib ilmselt pidada algupärast akent hoone kaguseinas (Fotod 24-27). Ehkki pole tervikuna säilinud, annab see siiski lähtepunkti, millest lähtuvalt on võimalik taastada ka teisi. Samuti võib väärtuslikuks pidada kirdepoolse otsaukse kohale kinnitatud profileeritud liistu (Foto 4). See annab aluse ka ülejäänud valgmikuliistude valmistamiseks. Kõigil ülejäänud kasutusel olevatel avatäidetel puudub märkimisväärne ajalooline väärtus. Erandiks võib pidada vaheust, mis on varasemate lammutustööde käigus kõrvale tõstetud (Foto 6).

Hoone kirdeotsas on säilinud endise tuulekoja mahtu kenasti markeeriv laudis (Foto 3). Kuigi olemasoleval kujul säilitamise mõttes ei ole sellel erilist väärtust, siis taaskord aitab see omanikul saada algupärasest tervikust selgema arusaama.

Vana klassiruumi ja oletatava abiruumi vahelisel uktsel on süvistatud pesa riivi jaoks (Foto 12). Sellest on hoone ajaloo kohta väga keeruline midagi välja lugeda, kuid eluruumideks renoveeritaval pinnal võib taoline autentne detail lisada ajastu hõngu. Väiksematest detailidest väärivad mainimist suure tõenäosusega algupärased hingetapid lengide väliskülgedel (Foto 31)

### **4. Säilitamise ettepanekud**

Eelnevale tuginedes ning tänu praktilisele kogemusele vanade palkhoonetega olen seisukohal, et hoone on otstarbekas pigem rekonstrueerida, kui restaureerida. Erinevate ajastute ümberehitused on jätnud iseäranis ruumide sisemisele ilmele väga kaootilisi jälgi ning mõnes mõttes on vana hoone tervik tänaseks seega pöördumatult kadunud. Säilinud osa palkkehandist on rahuldavas, kohati isegi heas seisukorras, mistõttu selle lahtivõtmine ning hilisem kokkupanemine koos vajalike plommimiste ning proteesimistega annab potentsiaalselt palju parema tulemuse, kui püüd olemasolevat parandada. Palgid näivad olevat küllalt tugevad, et neid oleks võimalik seinalt maha tõsta ilma märkimisväärsete kahjustusteta.

Omaette küsimus on muidugi see, missugused ootamatused võivad kaasned konstruktsioonide avamisega. Palkkehandi puhul on rusikareegliks, et üle 50% asendamine ei pruugi olla otstarbekas. Nagu öeldud, on olemasolev palkkehand pigem heas kui kehvast seisus ning kohapealse hinnangu põhjal võib arvata, et kahjustuste ulatus jääb allapoole nimetatud piiri.

Eelpool loetletud detailide väärtus seisneb aga selles kontekstis eelkõige nende informatiivsuses, olemasoleva kaudu juba kadunu tajumises. Kuna ümberehitustega on ümbritseva ruumi autentsus niikuinii täielikult rikutud, siis väärtusi saaks antud olukorras kõige paremini esile tuua pigem väärrika rekonstrueerimise teel. Antud juhul annab lammutamine suure tõenäosusega kokkuvõttes terviklikuma tulemuse.

## **Kokkuvõte**

Tegemist on kahtlemata väga eripärase objektiga, mis on tänuväärse kombel siiski tänaseni säilinud nii-öelda äratuntavas ulatuses. Kuigi allikaid hoone kohta ei leidunud ülearu palju, siis oli nende põhjal siiski võimalik täiendada olemasolevat arusaama hoone ajaloolisest tähtsusest kohaliku kogukonna jaoks. Seetõttu leian, et mõistlik on kaaluda hoone rekonstrueerimist. See algab mõistagi hoolekast dokumenteerimisest. Järgneb palkide nummerdamine, väärtuslike detailide võimalikult varajases etapis eemaldamine, palkkehandi demonteerimine ning samas tervikut rikkuvate osade lammutamine ja teisaldamine.

Leian, et väga oluline on tegeleda väärtuste kaitsega ka antud töös kirjeldatud perspektiivist, mis tugineb eelkõige materjali- ja tehnoloogiaautentsusele. Selleks, et vana väärtustada, võib osutada tarvilikuks julgus tõlgendada kogutud andmeid. Kui sageli on hooneid vaja kaitsta inimese tegevuse eest, siis antud juhul võib pigem väita vastupidist – hoone väärtuslikud detailid saavad oma rolli täita üksnes juhul, kui need saavad eemaldatud tundmatuseeni muutunud, kognitiivset dissonantsi ning arhitektuurset ängi loovast kontekstist. Liigne „müra“ muudab tõlgendamise aja jooksul üha keerulisemaks ning neelab tähenduslikud osad üha sügavamale endasse. Sedamööda, kuidas ajalooliste nüansside ja materjalikasutuse eripärade väljalugemine muutub müra tõttu keerulisemaks, kaob vähehaaval ka hoone kultuuriline tähtsus. Epra koolimaja pakub algajale restauraatorile väga huvitavat väljakutset, võimaldades ning eeldades ühest küljest teaduspõhist ja allikakriitilist lähenemist, kuid teisalt suunates ka avara pilguga uuritud ehituslikust perspektiivist tõlgendama. Päranditundlikkuse tasakaalu hoidmise tähtsust saab minu arvates õppida kõige paremini just läbi taoliste hoonete.

## Kasutatud allikad

A. Joandi „Endisele Epra koolile püstitati mälestuskivi“ – Leole Nr 12 (141) Detsember 2011  
Rahvusarhiiv EAA.3760.2.7418: Viljandimaa Vastemõisa mõisast eraldatud kinnistu „Epra-Kooli A-130“, kinnistu nr 8191

T. Rosenberg, Mõisnikust talunikuks. Saksa põllumehed Eestis,  
[http://vana.loodusajakiri.ee/horisont/artikkel369\\_356.html](http://vana.loodusajakiri.ee/horisont/artikkel369_356.html) (vaadatud 25.IV.2020)

Teleseriaal „Appi tuleb selgeltnägija“ hooaeg 1, osa 1, <https://play.tv3.ee/appi-tuleb-selgeltnagija-10026293> (vaadatud 26.IV.2020)

Ajalooline traditsioon: Suure-Jaani lõunaosa. Suusõnaline traditsioon - Hariduseline olukord vanemast ajast peale - Epra kool,  
[http://www.folklore.ee/radar/story.php?area=Suure-Jaani%20lõunaosa&id=1340&fbclid=IwAR2N\\_EwEC18r5TU5p190ZfS0ZpRaB1RvI4EbwXPaiNjZg4Eo7w6azTPthXw](http://www.folklore.ee/radar/story.php?area=Suure-Jaani%20lõunaosa&id=1340&fbclid=IwAR2N_EwEC18r5TU5p190ZfS0ZpRaB1RvI4EbwXPaiNjZg4Eo7w6azTPthXw) (vaadatud 30.IV.2020)

K. Küünarpuu. Konsultatsioon interneti vahendusel 30.IV.2020

# Lisad

Kinnistu nr. 8191

**Viljandi Kinnistusameti**

**AKT**

maakoha  
Õpra-kooli nr. A-130

üle, mis asub Viljandi maakonnas,  
Vastemõisa vallas, Vastemõisa mõisa all.

Maakoha nr. A-130  
Kinnistu nr. 8191.

Eesti NSV  
Maa- ja Ajaloo Keskus  
3760 m. nr. 2 s. nr. 418

Õpra-kooli m. A-130, kinn. m. 8191.

Lisa 1 1935. aastast pärinev Kinnistusameti akt

E. V.  
PÖLLUTÖÖMINISTEERIUM

5. veebruaril 1935 a.

Nr. 2/2982.  
TALLINNAS

Viljandi-Pärnu  
Kinnistusjaoskond

7 - FEB. 1935

Sissetuleku Nr. 82  
Pilevaramatu Nr.  
Oskumendi M.

R. M. V. Vorm 57.

Viljandi - Pärnu Kinnistusjaoskonnale.

Viljandis.

Riigimaade põliseks tarvitamiseks ja omanduseks andmise seaduse alusel Põllutöö-  
ministeerium saadab siin juures Viljandi maa Vestemõisa vallas  
asuvast endisest Vestemõisa mõisast, kinnistu nr. 113, eraldatud maakoha  
„Epra-Kooli“ nr. A-130 „ostu-müügilepingu ühes 3 ärakirjaga ja palub:

1. kinnistada:

- omandusõigus ülalnimetatud ostu-müügilepingu kohaselt ostja Tõnis Tõnise poeg L. e. h. t. o nimele, avades sellele maakohale uue osa maade kinnistusregistris; liites selle juureõike maakohaga nr. (kinnistu nr.);
- nimetatud maakoha pinnasuuruse andmed üllatähendatud lepingu § 1 kohaselt;
- Eesti Vabariigi kasuks lepingu § 2. kohaselt 240 krooni 4,25%-ga, § 3. kohaselt krooni 2,35%-ga, § kohaselt krooni %ga ja § kohaselt krooni %ga;
- lepingu § 6 tähendatud pantimised, eritingimused ja servituudid, ja

2. saata ostjale kinnistusakt omandusõiguse kohta ja Põllutööministeeriumile teine akt pandiõiguse kohta.

Täidetud

20. II. 1935

Nr. 2670/4722372169.

L. Keinan

Põllutööministri volitusel  
Riigimaadeametite juhataja as.

m. II 113 Arel. CT - 8191.

Lisa 2 "Epra-kooli nr. A-130" ostu-müügileping



57909 OSK.

Viljandi ringkonnakohtu  
kinnistusjaoskonnas  
saadud  
14. märts 1936  
Päevaraamatu nr. 869-107  
Kinnistuskohtu nr. 3

Ärakiri.

# Eesti Maapanga juhatuse otsus „3“ märtsil 1936.

Riigimaade omanduseks andmise seaduse alusel Eesti Maapanga juhatus otsustab:

1) liita üheks liitlaenuks, arvates 1. detsembrist 1935, Viljandi maal  
Vastemõisa vallas endisest Vastemõisa mõisast eraldatud  
Epra-Kooli „ nr. A-130, kinnistu nr. 8191, talundi omaniku

Tõnis Tõnise p. L e h t o

11. veebruaril	19 35	(päevaraamatu nr. 82)	kinnistatud laenu Kr. 240.-
„	19	(päevaraamatu nr. ....)	kinnistatud laenu Kr. ....
„	19	(päevaraamatu nr. ....)	kinnistatud laenu Kr. ....
„	19	(päevaraamatu nr. ....)	kinnistatud laenu Kr. ....
„	19	(päevaraamatu nr. ....)	kinnistatud laenu Kr. ....

peavõl a jäägi ühes tasumata tähtmaksude ja viivistega, arveesiga 1. detsembriks 1935 ja liitlaenu 10 krooniga jagatavaks tegemise summaga kogusummas kaksasada nelikümmend ( 240 ) krooni. See liitlaen tasutakse tähtmaksudena viiekskümmesse ( 55 ) aasta jooksul, makstes laenult igal aastal 2% intresse, 0,5% administratsioonikuludid ja laenu kustutusprotsendi vastavalt laenu kestusele. Maksud arvutatakse alglaenult ja tasutakse poolaasta viisi ette alates 1. detsembrist 1935 igal 1. juunil ja 1. detsembril 4 kr. 19 s. poolaastas. Muud liitmisele võetud laenude tingimused jäävad endisteks.

2) P. I. tähendatud varemad võlgade sissekanded kinnistusregistris kustutada ja nende asemel sisse kanda kinnistusregistri ossa nr. 8191 (maakohd „ Epra-Kooli „ nr. A-130 ) IV jakku, et liitlaen Kr. 240.- suuruses summas ühes 2% intressidega, 0,5% administratsioonikuludega aastas, mis tasutakse ette ühes laenu kustutamise poolaasta maksudena kokku 4 kr. 19 s., igal 1. juunil ja 1. detsembril ja tähtmaksude viivistega 0,5% kuus, kinnistatakse eeltähendatud kinnisvarale Eesti Vabariigi kasuks esimese hüpoteegina Riigimaade omanduseks andmise seaduse § 13. alusel.

See otsus teatada Viljandi ringkonnakohtu kinnistusjaoskonnale vastavate uute sissekannete tegemiseks kinnistusregistrisse.

Käesolev otsus on tehtud kahes eksemplaris.  
Parandatud: „Vastemõisa“ - kaks korda.

President *asik*

Direktor *B*

Jaoskonna juhataja *est Kõrber*

Lisa 3 Eesti Maapanga laenudokument Epra-Kooli talu kohta

# Endisele Epra koolile püstitati mälestuskivi

Kildu kooli viilistlase Riho Annasti eestvõttel avati 21. novembril mälestuskivi endisele Epra koolile, mis paikneb vahetult Suure-Jaani külje all Epra külas Sürgavere mõisa piiri lähedal. Nimetatud krunt koos säilinud hoonetega on Riho Annasti omanduses.

Vastemõisa Epra küla-kooli täpset asutamisaastat et teatagi, selle rajamist alustati 18. sajandil. Kool töötas ligi poolteist sajandit, kuni suleti 1909. aastal, mil ümberkaudsete küladel lapsed jätkasid õpinguid Vastemõisa 2-klassilises ministeeriumikoolis, mis omakorda sama aasta sügisel toodi Kablast Kildule ehitatud uude koolimaja, milles koolitöö avamine ja maja õnnistamine leidis aset vana kalendri järgi 21. novembril 1909. aastal. Seejärel 102 aastat tagasi.

Vastemõisa Epra, Järavere, Kabila, Kaansoo ja Rääka vallakoolide ajalugu on uurinud agronoom Karl Kranich, kelle käsikirjalised kooduuringuslikud tööd asuvad Vastemõisa raamatukogus (1988).

Eelmainitud koolide ajalugu on viimasel paaril aastal uurinud kooliloolane Uno Ojala, kes on arhiividest ja vanadest kirikukirjadest välja selgitanud näiteks õpetajate eludaatumid, sündid, ristised, õpilaste ja lõpetajate nimekirjad jms, mille põhjal saab teha olulisi ja tõeseid, mitte pärimuslikke järeldusi omaaegsete koolide tegevuse kohta. Et töö arhiivides on väga aeganõudev, on Uno Ojala oma uurimistulemuseni avaldanud märgukirjades ja suusõnalistes esinemistes.

Üks oluline daatum eesti kooli ajaloos on kindralruber George von



Foto tagaküljel on tekst „Suure-Jaani väikelaste kool 1909“. Kes annaks pildi kohta rohkem teavet?

Browne'i poolt 18. aprillil 1765 välja kuulutatud koolipatent, mis pani aluse kohustusliku koolivõrgu rajamisele kõigis Liivimaa mõisates. Nimetatud patendi kohaselt võimaldati kooduõpetuse jätkamist, kuid kohustati kõiki vähemalt 5 adramaa suurusi mõisaid koole asutama.

Adramaa mõiste on üsna keeruline, aga 5 adramaaga mõis 1770. aastate paiku võis omada põliseid põlumaid umbes 300-500 hektarit.

Kooli nõuti eelkõige neid, kes kodus õppida ei saanud ja kelle pastor katsumisel, ühnapäeva mõistes revideerimisel, vastavasse nimekirja kandis.

Pastor pidi mõisa- või küllakoole iga nelja nädala järele vaatama, kas kõik lapsed on kohal ja kas neid õpetatakse vajalikult. Kirikuõpetajad pidid igal aastal kooli lõpul saatma ülemkirikueestseisjale aruande, kui palju lapsi õppeaastal koolis õppis ja kas neid oleks võinud olla rohkem

ja kui kaugelt lapsed koolis olid jõudnud ja ka seda märkima, miks lapsi koolis ei olnud. Samasuguse aruande pidi esitama iga mõisapidaja oma kihelkonna kirikueestseisjale ja see omakorda saatma selle koos kirikuarvetega ülemkirikueestseisjale. Seadusliku korralduse täitmist kontrolliti kirikuvisitatsioonide käigus.

20. novembril 1768. aastal Suure-Jaanis aset leidnud kirikuvisitatsiooni järgi selgub, et koolide rajamisega oli mõisates seaduse kohaselt algust tehtud. Kahekümne adramaaline Vastemõisa mõis pidi asutama neli kooli ja seadma ametisse vastavad õpetajad. Seda kinnitab järgmine 1777. aasta kirikuvisitatsioon, milles märgitakse neli koolmeistri nime. Koolmeistri kohajärgsed lisanimesed annavad aluse järeldada, et õppetöö võimalus korraldati kõigis ulatuslike maavaldustega Vastemõisa kroonumõisa osades.

1826. aastal oli Vastemõisas Epra koolipiirkonna (koolivakuse) koolmeister Adami Jaak Aule ja Kabilas Alli Peeter Mielberg. Vastemõisa Põhjala koolipiirkonna (kohaliku koolivakuse) kauaaegne koolmeister oli alates 1890. aastast kuni 19. sajandi esimese kolmandikuni Sillaotsa Tõnis Siil (sündinud 1763). Karl Kranichi järgi Epra koolmeistriteks on olnud Andres Terien (1863), Kark Terien (1869), Jüri Böhr (1870), Hans Diesfeld (1898), J. Auksmann (1903) ja Mart Ant (1904-1909).

1870/1871 õppeaastal õppis Epra koolis koolis 47 last, neist 20 poissi ja 27 tüdrukut, 1894/1895 õppeaastal 50 last, nendest 15 poissi ja 35 tüdrukut, 1880/1881 õppeaastal 40 last, nendest 29 poissi ja 29 tüdrukut, 1899/1900 õppeaastal 31 last, nendest 19 poissi ja 12 tüdrukut.

**Aimur Joandi**  
agronoom

## UUDIS

### Autasu piirivalvurile

Novembrikuu alguses autasustas Politsei- ja Piirivalveameti peadirektor Raivo Kõit meie valla elanikku, konstaabel Vello Vainolat teenistusristiga „15 aastat piirivalves“. Lisaks austati Vainolat Lõunapiiri Ohvitseride Kogu (LOK) tunnustusega „Aasta parim piirivalvur 2011“. Viimast autasu antakse vaid korra elu jooksul. Tunnustusega kaasnes nimeline mälestuspuss. LOK koondab 1997. aastast alates Eesti piirivalves töötavaid ja töötanud ohvitseri.

Vello Vainola on teenistuses vahel ajal tubli pereisa, armastab akordionil musitseerida ja laulab segakooris Lehola.



FOTO: Erakogust



Merle Rang, Andres Kolga ja Mariika Kiivikas. FOTO: erakogust.

Novembrikuus toimus mittetulundusühenduse Kildu Külade Ühenduse eestvedamisel Vastemõisa rahvamajas kahepäevane korvpunumise õpituba, mille käigus korjati pajukoisi ja omandati punumise põhivõtted. Kevadel on plaanis proovida kätt kooritud pajuga. Õpituba toetas Kohaliku Omaalgatuse Programmi ja Suure-Jaani Vallavalitsus.

Lisa 4 Kuvatõmmis Suure-jaani valla ajalehe detsembriväljaandest 2011