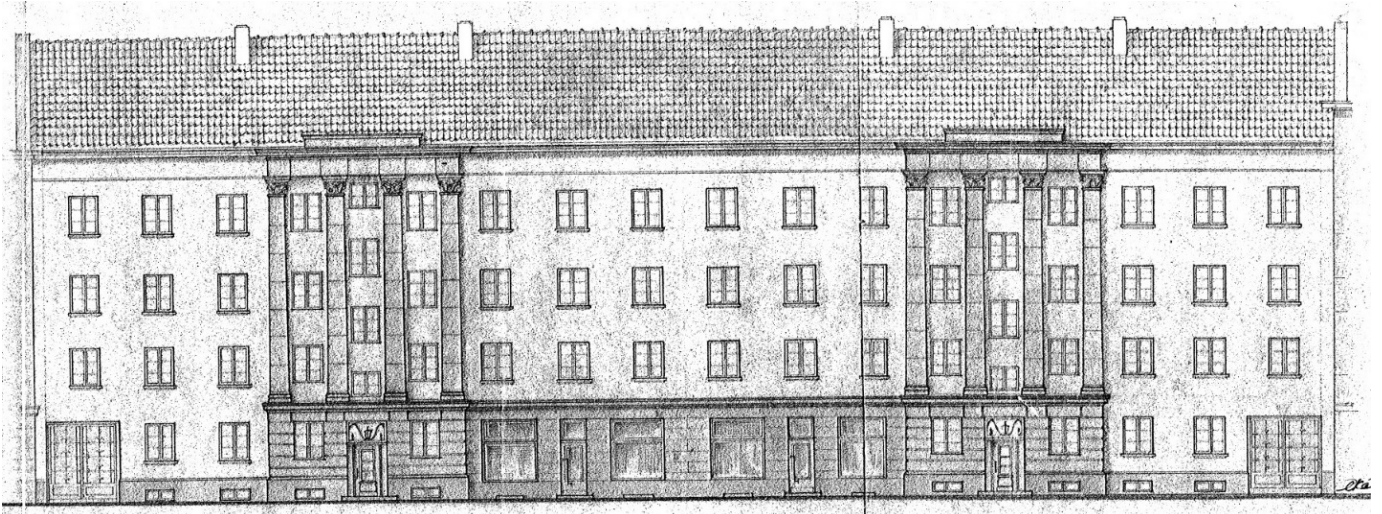


**EESTI KUNSTIAKADEEMIA**  
Kunstikultuuri teaduskond  
Muinsuskaitse ja konserveerimise osakond



Nelli Sameli

**PEETRI PLATSI 3 HOONE EHTUSAJALUGU, VÄÄRTUSED, TEHNILINE SEISUKORD JA  
SÄILITAMISE ETTEPANEKUD**

Peetri plats 3, Narva linn, Ida-Virumaa

2019/2020 õppeaasta  
Arhitektuuri konserveerimise ja restaureerimise täiendkoolituskursuse lõputöö

Toila 2020

# SISUKORD

SISSEJUHATUS .....	3
Objekti andmed .....	3
Töö eesmärk .....	3
Asukoht .....	3
1. AJALOOLINE ÜLEVAADE .....	5
1.1 Peetri platsi maa-ala enne Teist maailmasõda .....	5
1.2 Stalinistlik arhitektuur Peetri platsil ja lähialal .....	11
1.3 Peetri platsi 3 hoone projekt ja renoveerimise ajalugu .....	14
2. MATERJALIKASUTUS, TEHNILINE SEISUKORD, ETTEPANEKUD SÄILITAMISEKS .....	19
2.1 Kelder .....	19
2.2 Siseruumid.....	19
2.3 Väliseinad, fassaadide detailid .....	20
2.4 Avatäited .....	22
2.5 Katus ja pööning.....	23
3. VÄÄRTUSED .....	25
3.1 Miljöö .....	25
3.4 Kelder .....	25
3.3 Trepikoda .....	26
3.2 Hoone fassaadid, rõdud.....	27
4. SÄILITAMISE ETTEPANEKUD.....	27
Kokkuvõte .....	28
Kasutatud kirjandus ja teised allikmaterjalid .....	29

## SISSEJUHATUS

### Objekti andmed

Objekti andmed vastavalt ehtisregistrile:

Aadress: Peetri plats 3, Narva linn, Ida-Viru maakond

Esmase kasutuselevõtu aasta: 1950

Katastri nr: 51101:001:0053

Maa sihtotstarve: ühiskondlike ehitise maa, elamumaa 5%

Kinnistu suurus: 1171 m<sup>2</sup>

Peamine kasutamise otstarve: 12209 Muu büroo- või administratiivhoone

Ehitise seisund: kasutusel

Ehitisealune pind (m<sup>2</sup>): 613

Suletud netopind (m<sup>2</sup>): 2545,7

Maapealse korruste arv: 4

Kõrgus, pikkus, laius (m): 17,3, 46,1, 13,1

Maht (m<sup>3</sup>): 8 062

Vundamendi liik: madalvundament

Kande- ja jäigastavate konstruktsioonide materjal: looduslik kivi

Välisseina välisviimistluse materjal: krohv

Välisseina liik: looduslik kivi

Katuste ja katuselagede kandva osa materjal: monteeritav raudbetoon

Vahelagede kandva osa materjal: monteeritav raudbetoon

Katusekatte materjal: plekk

Muinsuskaitsealine staatus: Kesklinna miljööala

### Töö eesmärk

Käesoleva töö eesmärk on anda Narva Peetri platsil asuva administratiivhoone ehitusajalooline ülevaade ja seisukorra kirjeldus, analüüsida ümrusega seosed ning esitada hoone kultuuriväärtuslike osade, tarindite ja detailide loetelu.

Uuringu tulemuste põhjal määratakse hoone restaureerimist puudutavad ettepanekud ja soovitusel hoone väärtuse säilitamiseks ja rõhutamiseks ning ajutiste ehituslikke vastuolude kõrvaldamiseks.

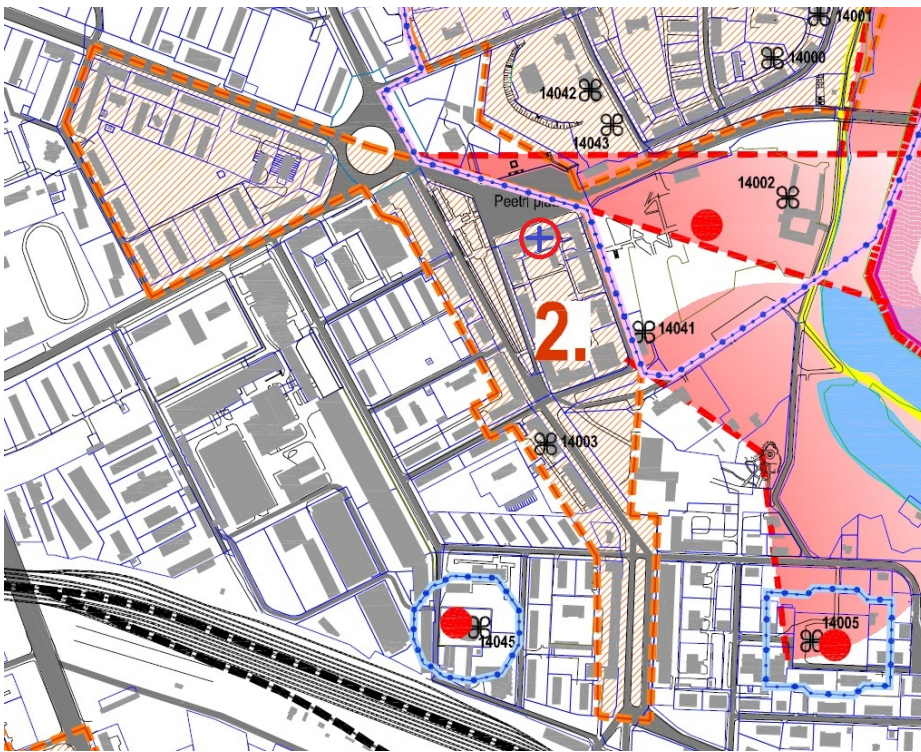
### Asukoht

Peetri plats 3 hoone on Narva linnavalitsuse üks kolmest administratiivhoonetest, asub Narva linna keskosas, vahetus läheduses on Narva linnuse kompleks, pirivalve punkt. Ida poolt on kinnistu piiratud Malmi tänavaga, läänes on A.Puškiti tänava skväär.

Administratiivhoone hõlmab kesklinna miljööalale, mille 1945-50. aastate hoonestus Peetri platsi, A.Puškini, Malmi ja Kerese tänavate piirides moodustab terviku sotsialistliku realismi (stalinistliku) ansambli ning koos linnusega loob Narva linna monumentaalne ja uhke arhitektuurne tuum (vt **jn 2**).



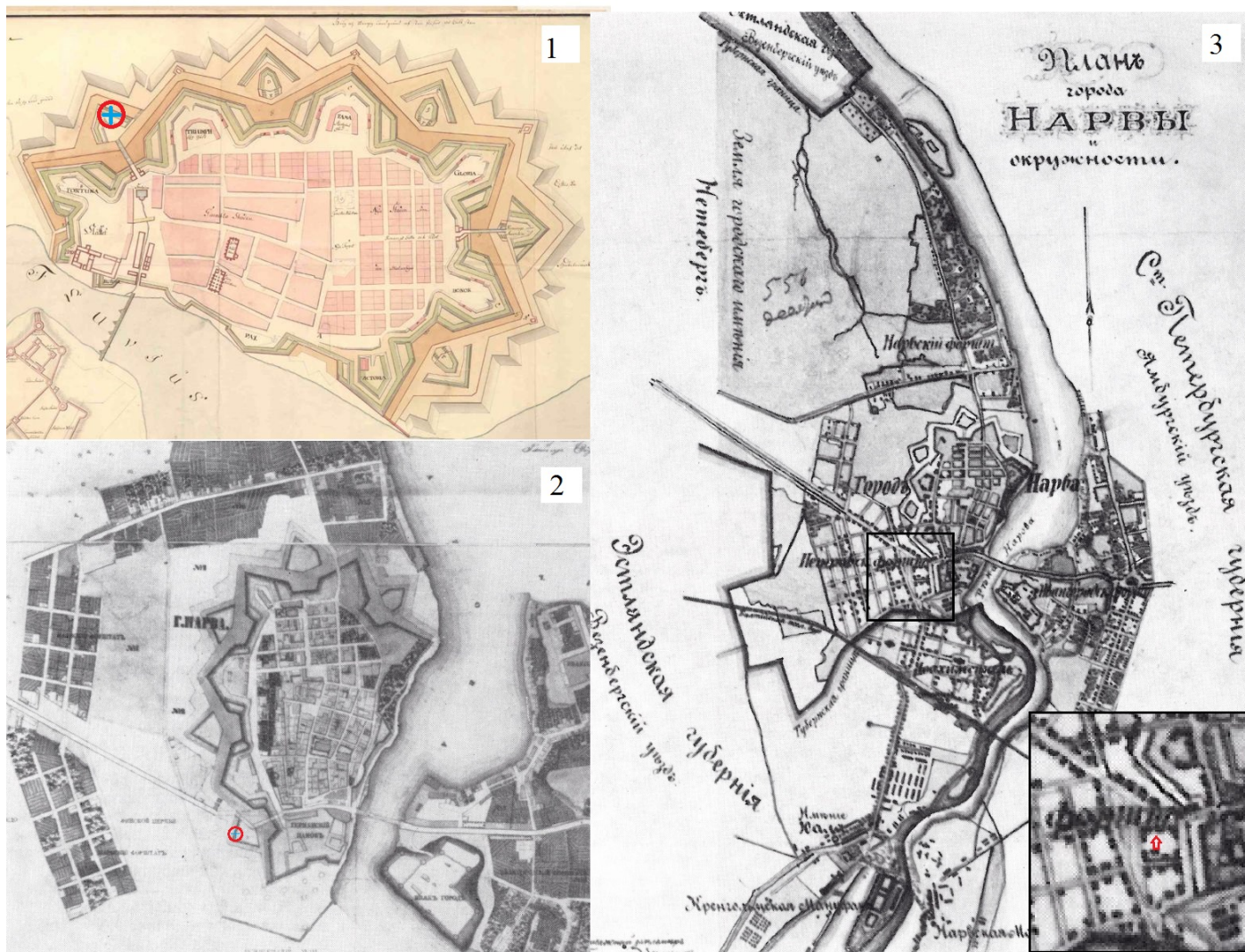
**Jn 1.** Situatsiooniskeem. Peetri plats 3 on märgitud siin ja edaspidi piltidel punase ringi ja sinise ristiga (osades piltidel ka punase noolega). Allikas: [www.maaamet.ee](http://www.maaamet.ee)



**Jn 2.** Keslinna miljööala. Väljavõte Narva linna üldplaneeringust 2013-2025. Miljööalade skeem. Allikas: [www.narvaplan.ee](http://www.narvaplan.ee)

# 1. AJALOOLINE ÜLEVAADE

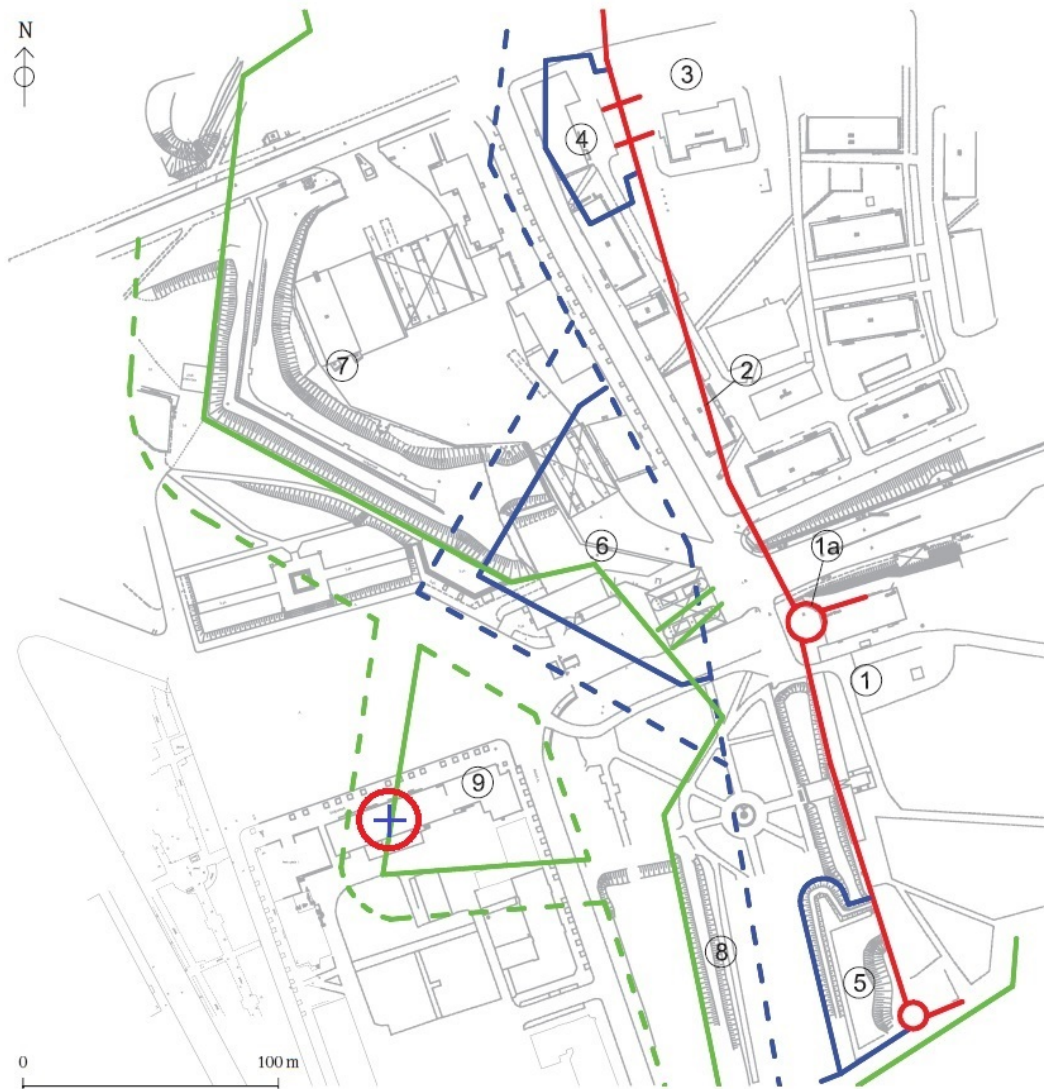
## 1.1 Peetri platsi maa-ala enne Teist maailmasõda



**Jn 3.** (1) Narva kindluste projekti lõplik versioon 1685. aasta plaanil. Allikas: [www.estwar.ee](http://www.estwar.ee); (2) Narva linna plaan 1871. aastal. Allikas: Коченовский О. Город Нарва: градостроительное развитие и архитектура; (3) Narva linna plaan 1893. aastal. Allikas: Коченовский О.

Maa-ala, millele kuulub tänapäevane Peetri plats ja vaadeldav hoone asub Narva linnuse endise kindlustusvööndi lääne raveliinil (vt **jn 4**).

Narva kindluste projekti lõplik versioon (vt **jn 3**.(1)) kuulub Rootsi sõjaväelase ja riigitegelase Erik Dahlberghi autorsusele. Kuid bastionide ja raveliinide ehitamine iseenesest kestis peaaegu sajandi. Põhja sõja (1700-1721a.) alguseks sai üheksast bastionist valmis vaid viis, sealhulgas ka läänepoolsed Victoria ja Triumph. Raveliinid aga said valmis XVIII sajandil.



- Medieval walls and towers / Keskaegne ringmüür ja tornid (~1558)
- Earlier post-medieval fortifications / Varasemad uusaegsed kindlustused (1581–1680)
- - - Earlier ditch / Varasem vallikraav
- Later post-medieval fortifications / Hilisemad uusaegsed kindlustused (1681–1864)
- - - Later ditch / Hilisem vallikraav

Narva edelakülje kindlustuste skemaatiline rekonstruktsioon. 1 – linnuse lääne-eeshoov, 1a – loodetorn (Rondeel), 2 – linnamüür, 3 – Viru värav, 4 – bastion Vanavall, 5 – poolbastion Kristervall, 6 – vana raveliin (1650.–70. aastad), 7 – bastion Triumph (1680. a-d – 18. saj), 8 – bastion Fortuna (1680. a-d – 18. saj), 9 – uus (1.) raveliin (18. saj).

Drawing / Joonis: Ragnar Nurk

**Jn 4.** 2014. aastal läbiviidud piirivalve hoone ehitamise eelnev arheoloogiline uuring<sup>1</sup>, mille koosseisus on skeem, kus piisava täpsusega määratakse raveliini ja Peetri platsi hoonestuse asukohad.  
Allikas: [www.arheologia.ee](http://www.arheologia.ee)

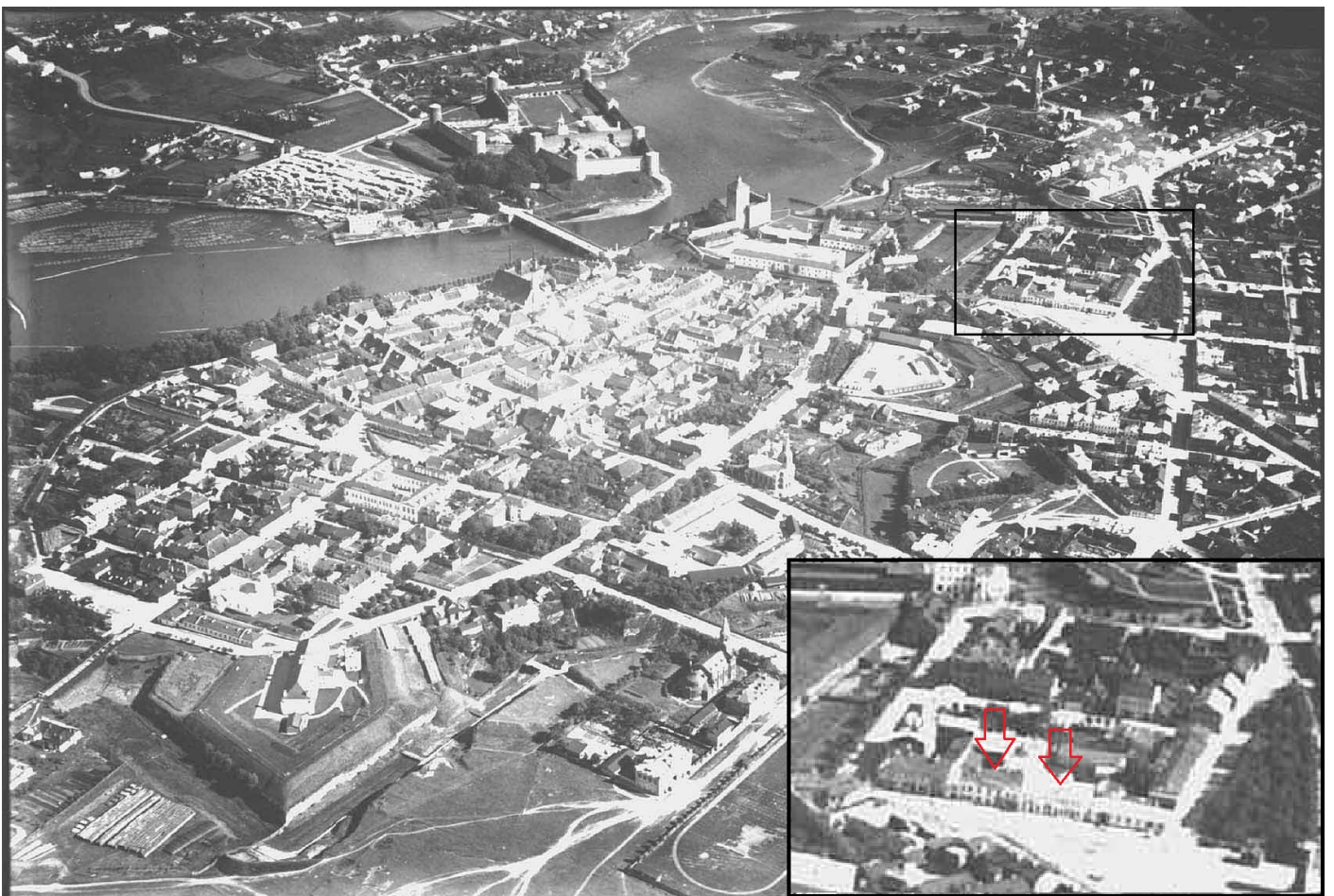
1822. aastal ehitati Narva linnuse lääneossa Peetri värav. Samal ajal tehti lossi ja linna vahel asuvasse orgu läbisõit. Pärast Peetri värava ehitamist kaotas Põhja-Keiserlikud (Kuninglikud) värav oma ülimuslikkuse. Reveli trakt (Tallinna maantee) viis nüüd Peetri väravani, ja Keisriväravast läbivat teed kasutati pääsemiseks Narva sadamasse.

<sup>1</sup>Archaeological studies at the site of the new Narva border station. Paul Ööbik, Ragnar Nurk and Guido Toos  
OÜ Agu EMS, Tallinn, Estonia

1863. aastal kaotas Narva Linnus oma linnuse tähenduse. Alates 1873. aastast alustati vallide lammutamist. Bastionide seintelt pärit kiviplaadid müüdi oksjonil ehitusmaterjaliks. Samuti lammutati ka raveliinid. Linnuse kaotamine andis võimaluse äärelinnade arenguks - kivimajade ehitamine, mis varem polnud lubatud, samuti vaba territooriumi bastionide ja eeslinnade vahelise vöö väljaarendamine.

Peetri platsi maa-ala hõlmas Narva linnuse Peetri eeslinna, ehk Peetri vorstadtile (tänapäevane Kesklinna osa). Juba XVIII sajandi algusel, vastavalt 1823 aastal koostatud plaanile, saab Peetri eeslinn regulaarse planeeringuga sirgete tänavate võrgu, mis on 1871 aastaks hästi arenenud (vt **jn 3.(2)**). Aegamisi suunatakse sirged tänavate jooned endise bastioonide vöö poole ning 1893 aasta plaanil (vt **jn 3.(3)**) on hästi loetav tänapäevaste tänavate võrgustik, kus eristuvad Kramereri tänav (A.Puskini tn), ja Reveli maantee (Tallinna mnt). Tol ajal kujuneb välja ka Peetri platsi hoonestus ning kaks riskülikulisi kvartalit Peetri platsist lõuna poole. Selle kvartalite ja Peetri eeslinna vahele kujunes välja kolmenurkne kiil, mis hiljem muutus skvääriks.

Niiviisi saab Peetri plats lõuna poolse hoonestusjoone juba 1893 aastaks, mis säilib siia-maani oma algupärasel asukohal.



**Jn 5.** Fragment Narva aerofotograafiast 1920 aastadel. Allikas: [www.estwar.ee](http://www.estwar.ee)



**Jn 6.** Narva linna plaan 1923-27. a. Allikas: [www.ra.ee/kaardid/](http://www.ra.ee/kaardid/)

Peetri plats ei olnud enne maailma sõda administratiivse keskusena, platsi kasutati turu alaks või eralisteks linna sündmusteks. Vastavusel eesmärkidele oli ka platsi hoonestus: kahekorrulised puit või kivihooned, kus asetused väiked poed, rahvaseltsid, teenindus ettevõtted.

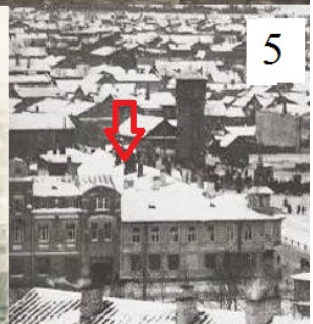




**Jn 7.** Pangahoone. Vasakpoolt on nähtav Peetri platsi 3 hoone eelnev hoonestus. 1940. Allikas: [www.tellis.ucoz.ru](http://www.tellis.ucoz.ru)

Peetri platsi 3 hoone kohal asusid XX sajandi algusel kaks kivi maju, püstitatud individuaalprojekti järgi. Nende autorite või projektide kohta info puudub, kuid väikesearvuliste piltide järgi võib hinnata hoonete stiil ja otstarve (vt **jn 5**). Piltidest ilmneb historitsiismi märgid. Suured vitriinid ja reklaami sildid tuvastavad aga kauba ja äritegevust (vt **jn 8**).

Peetri 3 hoone idapoolt asus Narva kaupmehe Sergei Thugunovi kahekorruseline puitmaja (nüüd on Peetri plats 5 hoone) (vt **jn 8.(3)** vasak hoone). Läänepool asus ühekorruseline kivimaja, mille asemele 1939. aastal oli ehitatud esindustraditsionalismi vaimus 4-korruseline pangahoone (arh Elmar Lohk) (vt **jn7.** ). See hoone, mis peale maailmasõda restaureeriti esialgsel kujul, oluliselt mõjutas naaberhoonete mahu ja stiil valikul.



**Jn 8.** 1. (1), (2), (4), (5), Peetri plats. 1920-29. aastad. Allikas: [www.tellis.ucoz.ru](http://www.tellis.ucoz.ru) (6) Peetri plats. 1920-29. aastad. Allikas: [www.ra.ee/fotis/](http://www.ra.ee/fotis/)

## 1.2 Stalinistlik arhitektuur Peetri platsil ja lähiajal

Sama pilt on nähtav Peetri platsil (vt **jn 9**). Sergei Tsugunovi puitmaja (tänapäevane Peetri plats 5 hoone) põles ära maani, naaberhoonetest jäänud kivistkarbid. Piltidel on selgelt nähtav Peetri plats 1 pangahoone massivne maht katusega.

Oli vaja linn taastada ja teha seda Eestile uutes tingimustes, kui Nõukogude Liidu liige, mille mõju laienes kõikidele eluvaldkondadele, sealhulgas arhitektuurile.

Aastail 1945-50 oli Eesti arhitektuuris valitsevaks nn sotsialistlik realism, hiljem tuntud kui stalinism. Sotsialistlik realism tekkinud Nõukogude Liidus 1930. aastate algusel erinevate stiilide ja suundumuste (konstruktivism, ratsionalism, formalism, futurism ja teised) võitluse taustal uue sotsiaalse süsteemi ideede ja saavutuste parimaks väljendamiseks.

Uue stiili apoloogide sõnul võiks esimese viisaastaku edu, industriaalse hoogu ja isamaalise uhkuse kajastada ainult klassikaline arhitektuur oma monumentaalsuse, lakoonilisuse ja mitmesuguste kompositsioonivõimalustega.

Nõukogude arhitektide esimene kongress 1937. aastal oma resolutsioonis määrab sotsialistliku realismi põhikontseptsiooni: „Sotsialistliku realismi tee, mis on nõukogude kunstikultuuri peamine loominguline meetod, peaks arhitektuuri valdkonnas viima ehitiste loomiseni, mis ühendavad kõrged tehnilised omadused ja säästlikkuse ning kunstilise lihtsuse ja ekspressiivsuse.“<sup>1</sup>

Uus arhitektuur põhines Euroopa antiikaja traditsioonidel, Palladio villadel, barokkansamblitel, liiduvabariikide rahvuslikest ehitustraditsioonidest ja muustki.

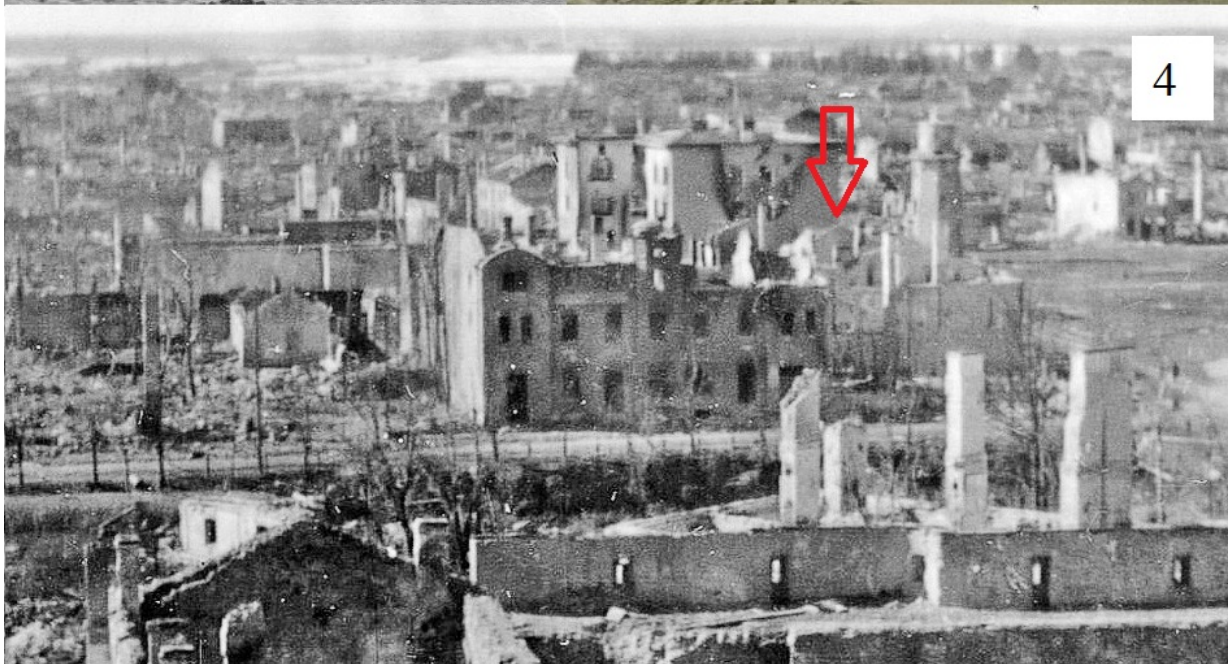
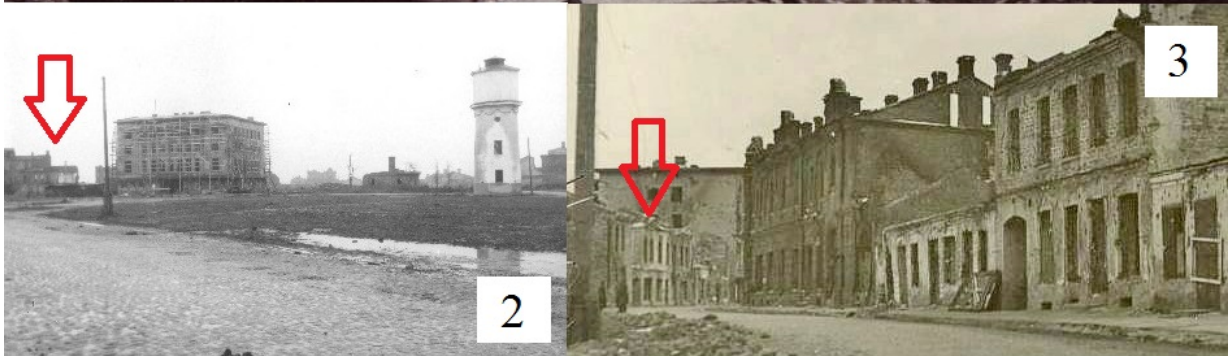
Sotsialistliku realismi stiili kujunemine toimus Jossif Stalini Nõukogude Liidu juhi isikliku osaluseta, kes määratles sotsialistliku kultuuri kui "sisult proletaarlikku, vormis rahvuslikku", nii et hiljem seostati 30-50-ndate aastate arhitektuur tema nimega - stalinism või stalinistlik klassitsism/ampiirik.

„Eesti jaoks oli stalinismi periood võrdlemisi lühike, kuid sõjas purustatud linnade ülesehitamise kontekstis oli tegu otsustava ajaga, kuivõrd sel perioodil anti nii mitmelgi ajaloolisele linnale uus nägu või täiendati nende sõjas räsitud keskusi olulisel määral.

Eriti otsustav oli see aeg sõjas pea tervikuna purustatud Narva jaoks, kuna just siis formeerus tänane Narva kesklinna hoonestus ning pandi paika edasised suunad linnaplaneerimises.“<sup>2</sup>

<sup>1</sup> История советской архитектуры. Москва. Стройиздат 1985

<sup>2</sup> Tuuder, Madis. Ehitatud ja ehitamata stalinismiajastu Narva. Narva museum. Toimetised 16. 2015. Narva, 2015



**Jn 9.** (1) Peetri plats.1944. Allikas: [www.tellis.ucoz.ru](http://www.tellis.ucoz.ru) (2) Peetri plats. Vaade Tallinna maantelt.1946. Allikas:[www.muis.ee](http://www.muis.ee) (3) Peetri plats. Vaade Tallinna maantelt.1944. Allikas: [www.tellis.ucoz.ru](http://www.tellis.ucoz.ru) (4) Peetri plats. Vaade linnuse poolt. 1944. Allikas: [www.tellis.ucoz.ru](http://www.tellis.ucoz.ru)



**Jn 10.** (1) Väljavõte esimesest sõjajärgse Narva linna üldplaneeringu skeemist. 1945. Allikas: [www.ra.ee/kaardid/](http://www.ra.ee/kaardid/) (2) Väljavõte esimeses Narva linna üldplaneeringu ilustratsioonist Allikas: [www.ra.ee/kaardid/](http://www.ra.ee/kaardid/) (3) Väljavõte esimeses Narva linna üldplaneeringu ilustratsioonist Allikas: [www.tellis.ucoz.ru](http://www.tellis.ucoz.ru)

1945. aastal koostas Eesti NSV ILV arhitektuurivalitsus esimese sõjajärgse Narva linna üldplaneeringu. Kõige olulisem planeerimislahenduseks oli peaväljaku funktsiooni ülekandmine Raekoja platsilt Peetri platsile, mis seni oli turg ja nüüd ka liiklussõlm ning linna administratiivväljak pidi hõivama kogu linnaosa tänasest platsist edelas Balti (A.Puškini tänava skväär) ja Linda tänavate vahel, planeeritav väljak oli umbes 3 korda tänasest Peetri platsist suurem (vt **jn 10**).

Olgugi et enamikku sellest üldplaneeringust ei rakendata, suutis kesklinnas palju ära teha või vähemalt alustada. Esimeseks taastati ja rekonstrueeriti Peetri plats 5 4-korruselise pangahoone, mis oma konservatiivse arhitektuurikeele poolest sobis ka uute arhitektuuriliste printsiipidega, 1949. aastal paigutati siia EKP Narva linnakomitee ruumid, I korrusele asus hoiukassa jätkates seega hoone sõjajärgset funktsiooni (vt **jn 12 (2)**). „Kohe 1945. aastal asuti väljaku kagunurka rajama ka täitevkomitee hoonet, mis oli kavandatud linna juhtkonna korteriks ajani, kui saab valmis Puškini ja Linda tänavate vahele üldplaneeringuga määratud uus linnaväljak koos sinna rajatava mastapsee administratiivhoonega. Nii hoone algse kui ka 1947. aastal valminud lõpliku kavandi töötas välja Venemaalt Eestisse suunatud staažikas arhitekt Nikolai Mizernjuk. Rõhutamaks hoone erilist staatust kavandati selle nurgale peasissepääsu kohale madal tornjas maht, mille ülaosa on tähistatud kellatorni meenutava paviljoniga. Viimane kujunes ka taastatud linnakeskuse esimeseks visuaalseks maamärgiks, kuna see paikneb ühtlasi linna peatrakti Tallinna mnt sihis olles nähtav juba eemalt kesklinna sisse sõites. Mõlemad hooned on tänaseni Narva linnavõimu esindushooned, esimeses töötab linna volikogu ja teises linnavalitsus.“<sup>1</sup>

### 1.3 Peetri platsi 3 hoone projekt ja renoveerimise ajalugu

Peetri platsi hoone 3 oli ehitatud väljakule kolmest hoonest kõige viimasena. Mõelnud oli nagu Peetri plats 5 kortermajaks. 4-korruselisel hoonel on kaks trepikotta, esimesel korrusel oli ette nähtud ruumid poodidele. On ka keldrikorrus, kus asusid maja kütmiseks sõe hoiuruumid.

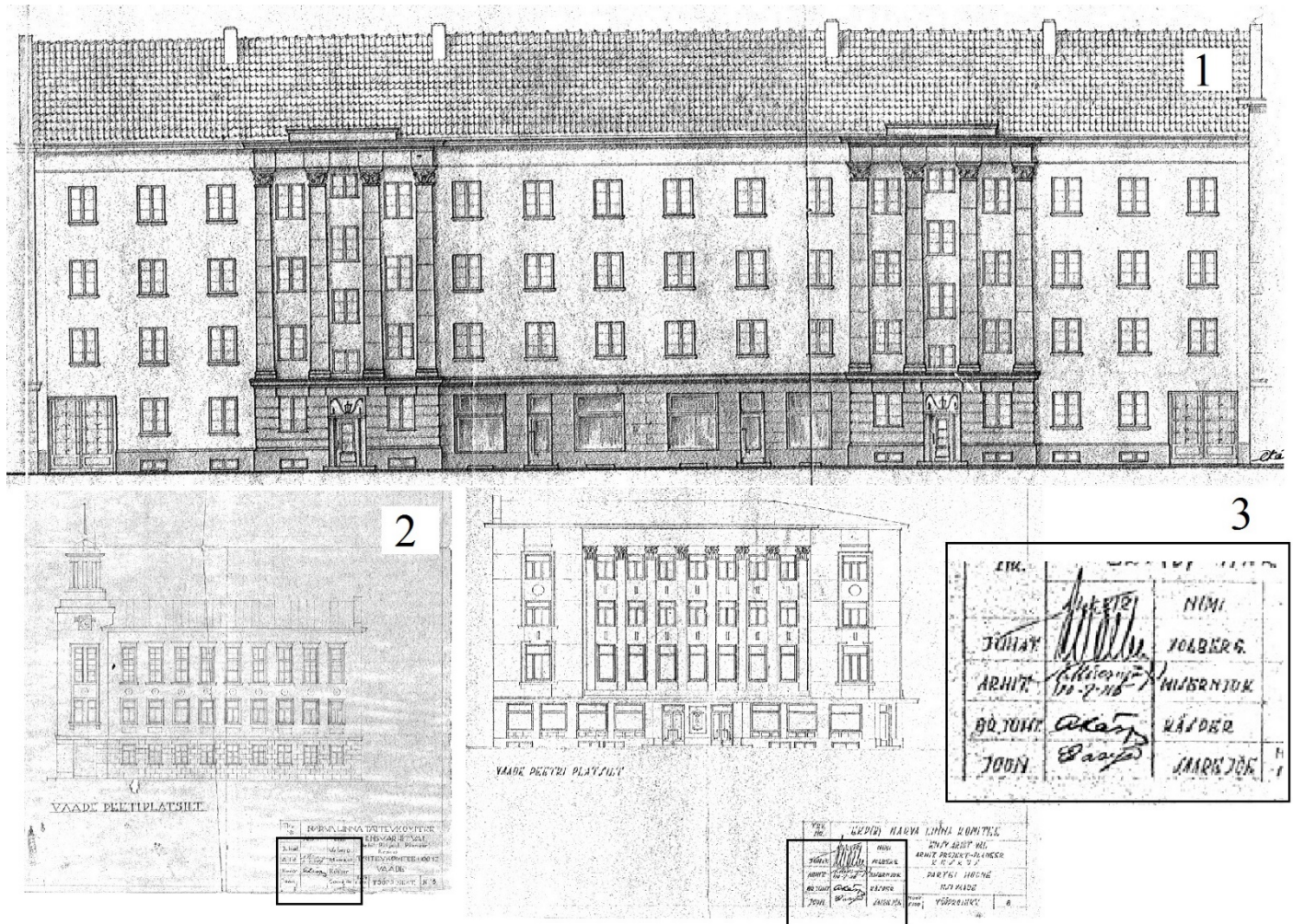
Vastavalt 2009. aastal läbiviinud ekspertiisile, uus hoone on üles ehitatud sõjajärgse hoone vundamendile ja osaliselt ka terveks jäänud seintele. Peale 1960 aastal hakati kasutama hoonet kui administratiivhoonet.<sup>2</sup>

„Hoone kavandas juba enne Teist maailmasõda Narvas tegutsenud Peterburi taustaga arhitekt Vladimir Radlov (ka Radloff), kes oli vahetult pärast sõda ka üks väeseid linna ülesehitustöödel osalenud kohapealseid projekteerijaid.“<sup>3</sup>

<sup>1</sup> Tuuder, Madis. Ehitatud ja ehitamata stalinismiajastu Narva. Narva museum. Toimetised 16. 2015. Narva, 2015

<sup>2</sup> Dekoraator OÜ „Peetri pl. 3 hoone seisukorra eksperdi aruanne“ 2009. Narva

<sup>3</sup> Tuuder, Madis. Ehitatud ja ehitamata stalinismiajastu Narva. Narva museum. Toimetised 16. 2015. Narva, 2015

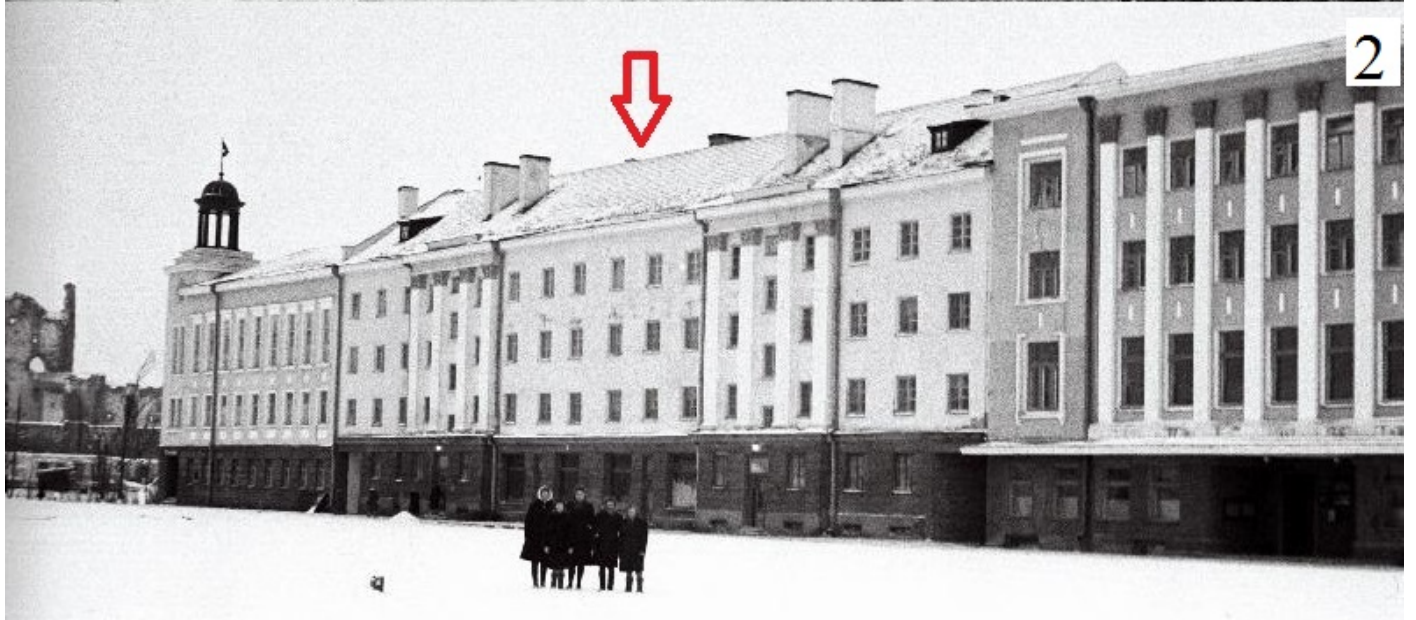


**Jn 11** (1) Arvatavalt Peetri plats 3 hoone peafassaadi esimene variant. Allikas: erakollektsioon, (2) Peetri plats 5 hoone projekt dateeritud 1945 aastaga. Allikas: erakollektsioon, (3) Peetri plats 1 hoone projekt dateeritud 1945 aastaga. Allikas: erakollektsioon

Lõputöö raames ei õnnestanud leida hoone ametlikult kinnitatud esialgne projekt. Kuid erakollektsioonis on tuvastatud Peetri platsi 1, 3, ja 5 hoonete põhifassaadide joonised, Peetri plats 1 ja 5 joonistel on kirjanurgad originaal allkirjadega, mis on dateeritud 1945. aastaga (vt **jn 11**). Kuna hooned ehitati täpselt jooniste järgi, võib suure tõenäosusega öelda, et need on originaalprojekti osad. Peetri plats 3 joonisel kahjuks puudub kirjanurk, kuid kõik jooniste teostamise viisid ja vana koopiapaber annavad võimaluse eeldada, et kolmas joonis on hoone autori joonised, täpsemalt öeldes, ühest variandist, sest ehitatud hoone natuke erineb joonisega: sokli osa on kokkusulatud naaberhoonetega ja läbikäikudel puuduvad väravad. Muus osas kordab hoone täpselt projektlahendust (vt **jn 12**).

Nende jooniste järgi erineb hilisemalt ehitatud hoone oma naabritest, siin on selgelt nähtavad eestimaiseid arhitektuur traditsioonide jooni: massiivsed seinad väikeste akendega, katusel kõrge kalle, katusekivid, väikeste raamistikega aknad.

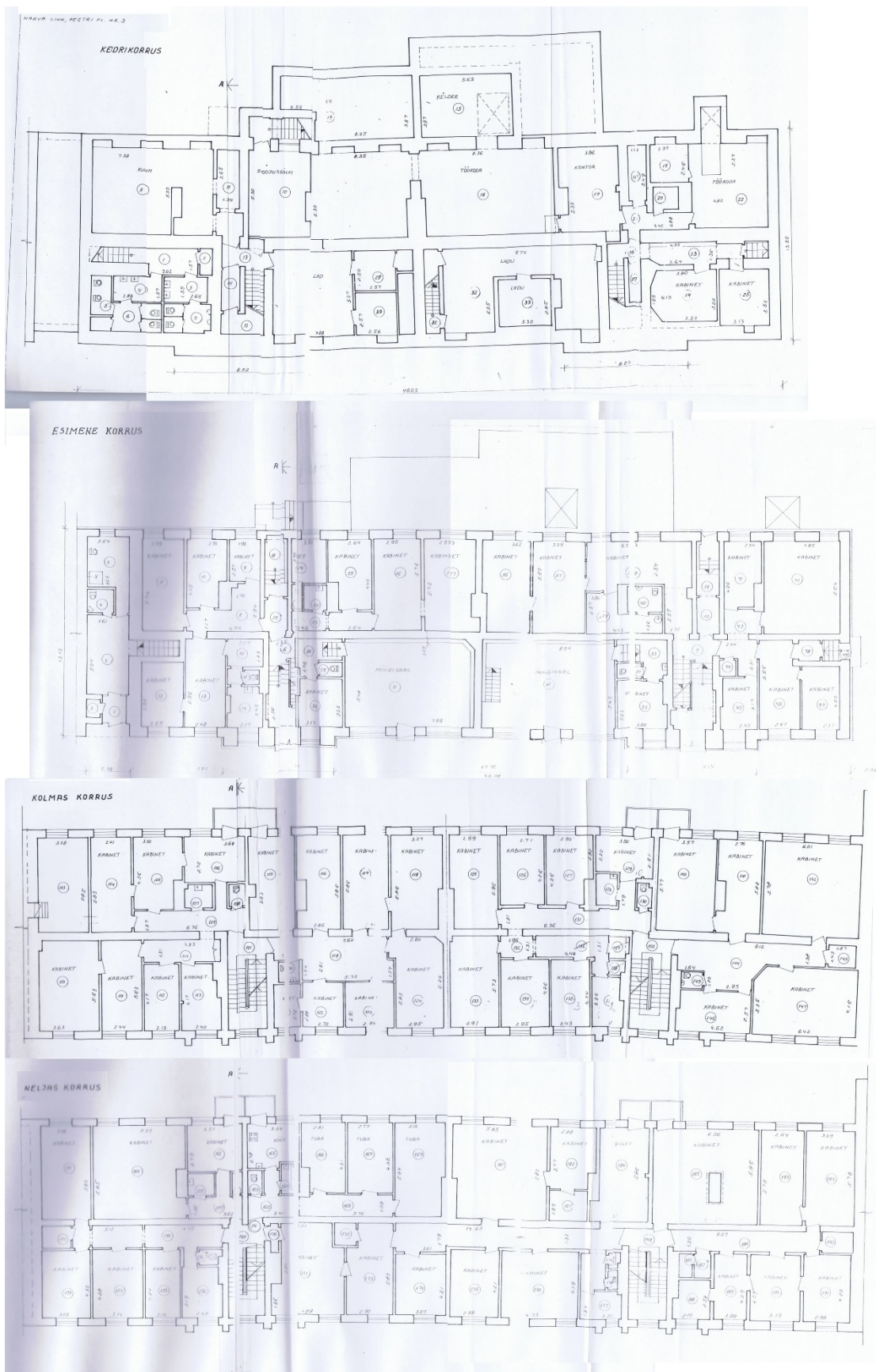
Hoone plaanidest annab arusaamise inventeerimisjoonised (vt **jn 13**), mis on tehtud pärast hoone kohandamist haldusasutuseks. Kogu hoone kasutamise jooksul ei tehtud olulisi muudatusi ei plaanides ega konstruktsioonides. Olemasolevad kabinetid siia-maani esindavad endiselt korterite struktuuri. Säilinud on välisviimistlus ja fassaadide detailid. Rekonstrueerimise käigus vahetati ainult avatäited, katusekate, tehnilised kommunikatsioonid, seinte avad (vt **jn 15**).



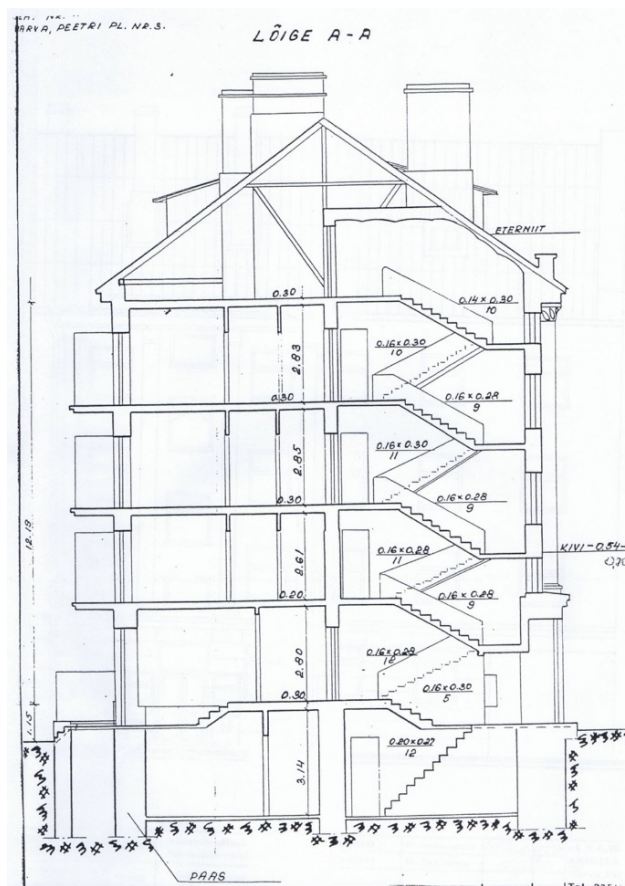
**Jn 12. Peetri platsi hoonestus:**

(1) 1949. aastal. Allikas: [www.ra.ee/fotis/](http://www.ra.ee/fotis/) (2) 1950. aastal. Allikas: [www.ra.ee/fotis/](http://www.ra.ee/fotis/)

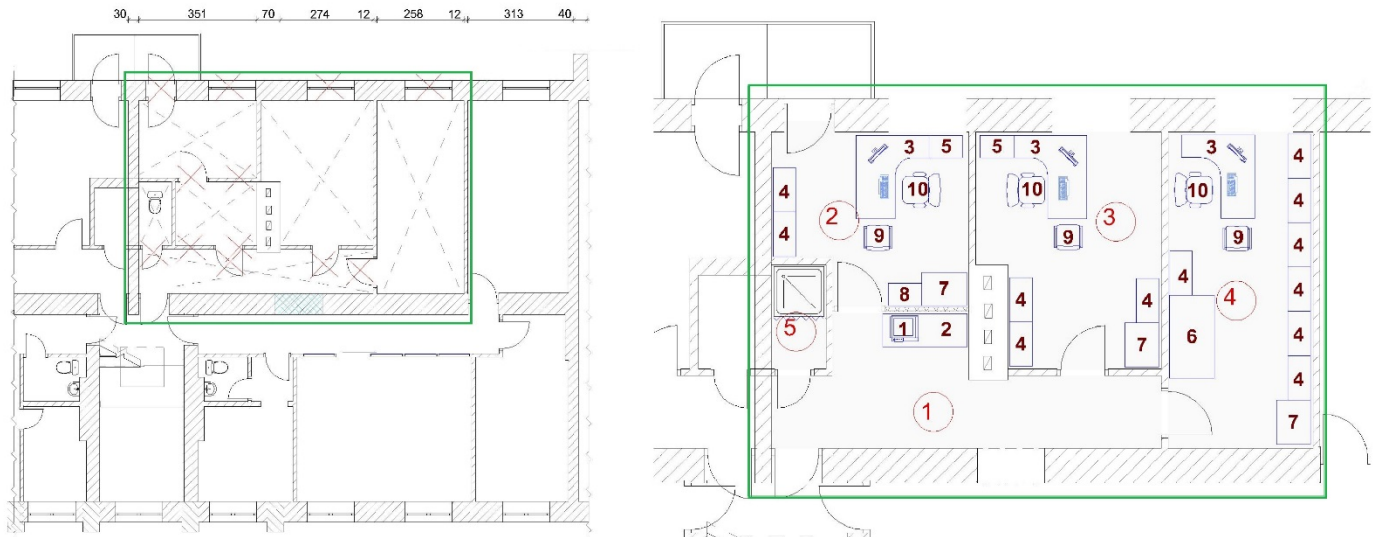




**Jn 13.** Peetri plats 3 hoone inventeerimisjoonised. Keldri plaan, esimese,-kolmas,-ja nelanda korruste plaanid. Allikas: OÜ Dekoraator. Põhiprojekt nr.43-08 „Peetri pl.3 hoone 2. korruse siseruumide ümberplaneerimine“ 2008.



**Jn. 14.** Peetri plats 3 hoone inventeerimisjoonised. Lõige. Allikas: OÜ Dekoraator. Põhiprojekt nr.43-08 „Peetri pl.3 hoone 2. korruse siseruumide ümberplaneerimine“ 2008.



**Jn 15.** Näide Peetri plats 3 hoone ühest rekonstrueerimis projektidest. Demonteerimisplaan ja seadmete plaan. Allikas: OÜ Dekoraator. Põhiprojekt nr.43-08 „Peetri pl.3 hoone 2. korruse siseruumide ümberplaneerimine“ 2008.

Hoone 70-aastase ajaloo jooksul on teostatud kümneid ruumide renoveerimis ja fassaadide värvimise projekte. Kuid need ei hävitanud hoone välimuse ja planeeringu terviklikkust. Hoone säilib põhiliselt oma originaalsel kujul.

## 2. MATERJALIKASUTUS, TEHNILINE SEISUKORD, ETTEPANEKUD SÄILITAMISEKS

Peetri plats 3 hoone materjalikasutus ja tehnilise seisukorra ülevaatus on koostatud Dekoraator OÜ Ja Gradiens OÜ ekspertiiside ning visuaalse ülevatuse alusel.

### 2.1 Kelder



*Jn 16 Keldrikorrus. Allikas: Dekoraator OÜ „Peetri pl. 3 hoone tehnilise seisukorra eksperdi aruanne“ 2009. Narva*

Hoone vundamendid on heas seisukorras, paekivimüüritis on hästi säilinud, puuduvad praod, vuugid on täidetud. Endises katlaruumis tuli põhjavesi halvasti suletud avausest. Ülejäänud ruumides pole niiskust tuvastatud. Monoliitbetoonist keldri vahelagi on heas korras, praod ja avatud armatuur puuduvad. Keldrikorruse põrandad on betoonist, osaliselt hävinud, seal on suured praod. Seinte viimistlus suuremas osas ruumides puudub. Raudbetoon keldritrepid metallist kandekonstruktsioonidel. Kultuurkihi kogunemise ja sellele järgneva aknaavade sulgemise tõttu puudub keldris loomulik ventilatsioon.

Mahukaid, kuni 3 meetri kõrgusega, keldri ruume kasutatakse vähe, siin asuvad erinevad abiruumid ja keldri ida poolt on avaliku tualetiruumid. Rekonstrueerimisel tuleb ruumid korrastada ja kasutada eksponeerides vanu paekivi seinu. Restaureerimistööde mahtu täpsustakse peale keldriruumidele sihtotstarve loomist.

### 2.2 Siseruumid



*Jn 17 Esimese ja teise korruste vahelaed. Allikas: Dekoraator OÜ „Peetri pl. 3 hoone tehnilise seisukorra eksperdi aruanne“ 2009. Narva*

Korruste vahelaed on valmistatud puittaladest, mis on kaetud laudadega ja lagi on krohvitud puit liistudel. Ruumide krohvides, mis on tingitud lae läbipaindest, on pragusid, millest pudeneb šlaki, mis on vahelagede täidiseks.

Paljudes ruumides on talade läbipaine põhjustanud põrandapinna horisontaalsuse muutumise, mis on alumise korruse sisemiste vaheseinte lammutamise tulemus.

Järgneva rekonstrueerimise käigus võimaliku vaheseinte lammutamine võib kahjustada põrandate stabiilsust. Sellega seoses on vaja tugevdada põrandate kattumist sisemiste vaheseinte eemaldamise kohtades ja taastada kaitsev krohvikih, et tagada põrandate vajalik tulekindlus.

### 2.3 Väliseinad, fassaadide detailid

Hoone välisseinad on laotud punasest tellistest massiivse kaksikkiviseinana paksusega 51 cm ja on soojustamata, väljaspoolt krohvitud.

Peetri platsi poolt asuva hoone fassaad on heas seisukorras. Välisseintel pole ilmseid muutusi.

Hoovi fassaadil on rõdude ja tuletõrjeredeli alal krohvikih, mis on irdunud.

Osaliselt hävis katusekatte halva seisukorra tõttu (enne katuse parandamist) fassaadi karniis. Krohvikih, mis on lagunemise ja kokkuvarisemise oht on olemas.

Hoone sokliosas on osaliselt hävinud ja puudub krohvikaitsekiht (kanalisatsioonitorude piirkondades)

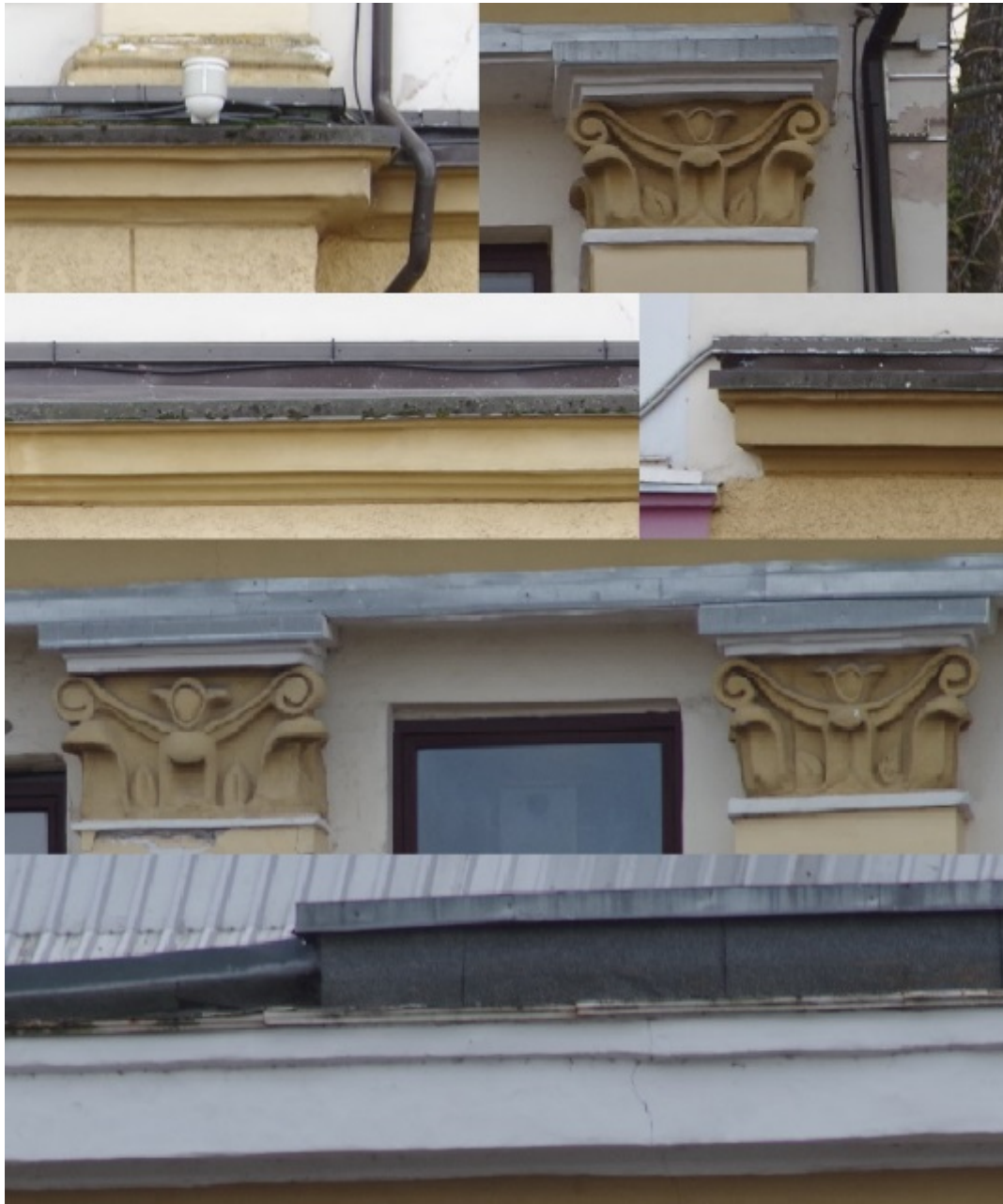
Kütuse sisselaske luugid on halvas seisukorras.

Hoone lähedal pole betoonist sillutisriba. Värviline viimistlus on laiguline, udune, värvimuutunud või puudub täielikult.



*Jn 18 Lõuna fassaadide osad. Allikas: Dekoraator OÜ „Peetri pl. 3 hoone tehnilise seisukorra eksperdi aruanne“ 2009. Narva*

Fassaadide edasiseks ohutuks kasutamiseks on vaja läbiviima järgmised tööd: eemaldada murenenud ja nõrk krohv, puhastada seinad ja karniisid hävinud värvist, kohtades, kus on vaja hallituse eemaldamise vahendiga katta, taastada krohv ja värvida fassaadid, sokli pindade hüdrofobisaatoriga katta, taastada sillutisriba.



**Jn 19.** Peetri platsi fassaadide osad. Allikas: Gradiens OÜ „Peetri plats 1,3 ja 5 hoonete fassaadide kordategemine. Fassaadide tehnilise seisukorra ekspertiis. Peetri plats 3., 2019. Narva

Rekonstrueerimisel tuleb pöörduda ka fassaadide detailide taastamisele. Kõrvaldada horisontaalsed eendid seintes hoolimata paigutatud plekkist ja taastada krohvitud pinnad. Kasutatav uus plekk peab olema ühte värvi tervel fassaadil (vt **jn 18**). Kus on vaja, kõrvaldada vanad krohvikihid, näiteks pilastride kapiteelides.

## 2.4 Avatäited



**Jn 20.** Hoone aknad. Tänapäevane ilme, projektne lahendus ja seisus 1950. aastadel.

Skeemi allikad: Gradiens OÜ „Peetri plats 1,3 ja 5 hoonete fassaadide kordategemine. Fassaadide tehnilise seisukorra ekspertiis. Peetri plats 3., 2019. Narva; erakollektsioon; [www.ra.ee/fotis/](http://www.ra.ee/fotis/)

Kõik hoone aknad on vahetatud erinevatel aegadel, nad on puidust ja plastist ning erinevat värvi. Rekonstrueerimisel on vaja viia need sama tüüpi vastavalt hoone varemolevale ilmele (vt **jn 20**), aknaraamide värvi saab valida fassaadide üldise värvilahenduse koostamisel.



**Jn 21.** Hoone uksed. Tänapäevane ilme, projektne lahendus.

Skeemi allikad: Gradiens OÜ „Peetri plats 1,3 ja 5 hoonete fassaadide kordategemine. Fassaadide tehnilise seisukorra ekspertiis. Peetri plats 3., 2019. Narva; erakollektsioon

Originaalsed uksed, kui ka aknad, pole säilinud. Uued uksed on värvitud metallist. Need tuleb ka asendada uhkema taseme ustega, toetudes esialgse projekti lahendusele.

## 2.5 Katus ja pööning



**Jn 22.** Katuse pööning. Allikas: Dekoraator OÜ „Peetri pl. 3 hoone tehnilise seisukorra eksperdi aruanne“ 2009. Narva

Puitprussidest sarikasüsteem on heas seisukorras, mädaniku pole, sarikad on läbipaindeta. Kate kahjustusteta. Aurutõke (aluscate) füüsiliste kahjustusteta. Katuseaknad on PVC'st, heas seisukorras. Soojusisolatsioon - halvas seisukorras šlakk laguneb ja muutub tolmuks. Puuduvad käigusillad. Põrandate kandekonstruktsioonid neljandal korrusel on heas seisukorras. Tulemüürides asuvate kaabliteede transiidiaavasid ei ole suletud tulekindlalt. Renoveerimisel tuleks korstnapitsid korrektselt teostada. Neljanda korrus vahelae ohutuse tagamiseks on vaja teha käigusillad. Töödelda sarikasüsteemid antiseptilise seguga.



**Jn 23.** Peafassadi katuse karniisi ülemine osa. Projekti lahendus; seisukord 1950 aastal; tänane ilme. Skeemi allikad: Gradiens OÜ „Peetri plats 1,3 ja 5 hoonete fassaadide kordategemine. Fassaadide tehnilise seisukorra ekspertiis. Peetri plats 3., 2019. Narva; erakollektsioon; [www.ra.ee/fotis/](http://www.ra.ee/fotis/)

Katuse rekonstrueerimisel tuleb kindlasti puhastada peafassaadi karniisi ülemine osa, mis on hetkel kaetud ruberoidiga (vt **jn 23**).



**Jn 24.** Katuse seisukord:

(1) tänapäevane lõunapoolne katus. Allikas: Gradiens OÜ „Peetri plats 1,3 ja 5 hoonete fassaadide kordategemine. Fassaadide tehnilise seisukorra ekspertiis. Peetri plats 3., 2019. Narva; (2) tänapäevane vaade Peetri platsist. Allikas: Gradiens OÜ (3) 1950 aastat (4) 1961. aastal. Allikas: [www.muis.ee](http://www.muis.ee)

Joonisel **Jn 24** on esitatud erinevad katusekate tüüpid. Esialges projektil oli ette nähtud katusekivid, seda tõendavad kõrge katusekalle ja katuse konstruktsioon, mille massiivsed sarikad on ettenähtud suure kormuse kandmiseks. Narva linnas katusekivide kasutamise levinud tavast räägivad eakad linna elanikud. Kuid täpsemaid tõendeid ei leidnud, kas kunagi oli kivikatus või hoopis ka levinud eterniitplaadid. Selge, et tänapäevase profilleeritud metallplekk ei klappi kokku hoone stiiliga, katuse renoveerimisel eelistatavalt kasutada tsingitud silepleki. Üldise hoonete projekti koostamisel võiks ka kasutada katusekivisid.



### 3. VÄÄRTUSED

#### 3.1 Miljöö



**Jn 25.** (1) Peetri platsi hoonestuse tänane vaade. Allikas: [www.seti.ee](http://www.seti.ee) (2) Peetri plats 1967. aastal. Allikas: [www.muis.ee](http://www.muis.ee)

Vaieldamatult, et Peetri plats 3 hoone suurimaks väärtuseks võib pidada seda, et see on üks osa ühtselt planeeritud ja ka selliselt säilinud hoonete kompleksist, mis järgib terviklikult stalinistliku stiili linnaehituslikke põhimõtteid. Rõhutatud on ansambllisuse printsiipi, tänava-äärset perimetraalset hoonestuviisi, korrapärast, geomeetrialet ja klassitsisimi linnaehitustraditsioonidele põhinevat linnaplaneeringut (vt **jn 25**).

2014. aastal piirivalve hoone ehitamisele eelnev arheoloogiline uuring tuvastab ka Peetri platsi ja seal asuva hoonestuse arheoloogilist väärtust.

#### 3.2 Kelder

Uhked kõrged keldriruumid hästi säilinud paekivimüritisega vajavad kordategemist ja vanade osade eksponeerimist. Keldriruumi on võimalik kasutada nagu iseseisvaid ruume eraldi sissepääsudega hoone lõuna küljest.



**Jn 26.** Turismikeskus Peetri plats 3 hoone esimesel korrusel. Ajaloolise vundamendi eksponeerimine.  
Allikas: [www.idaviru.ee](http://www.idaviru.ee)

### 3.3 Trepikoda



**Jn 27.** Trepikojad. Allikas: Dekoraator OÜ „Peetri pl. 3 hoone tehnilise seisukorra eksperdi aruanne“ 2009. Narva

Originaalkujul on säilinud esinduslikud paekiviastmed, trepikoja massiivsed krohvitud käepideme seinad puidust käsipuuga. Huvitav, et sarnane trepilahendus on sama kõigile Peetri platsi kolmel hoonel.

### 3.4 Hoone fassaadid, röödud



**Jn 28.** (1) Lõunapoolsed fassaadid. 1950. Allikas: [www.muis.ee](http://www.muis.ee) (2) Lõunapoolsed fassaadid. 1920. Allikas: (3) Peetri platsi poolsed fassaadid. 1950. Allikas: [www.ra.ee/fotis/](http://www.ra.ee/fotis/) (4) Peetri platsi poolsed fassaadid. 1980. Allikas: [www.muis.ee](http://www.muis.ee)

Hästi säilinud soliidse ilmega hoonete ansambel nii põhifassaadidest kui ka õuepoolse küljega, kus säilinud ka esialgse projekti järgsed röödud, sissepääsud pakkuvad vahetult huvi. Isegi söe laadimise luuk ei tuleks kinniehitada (vt **jn 28** (2)), tulevikus võiks olla sel kohal uhke lisavalgustus keldrisse.

### 4. SÄILITAMISE ETTEPANEKUD

Hoone välisseinte paksus, materjal ja konstruktsioon ning põõningukorruse isolatsioon ei vasta praegustele seina soojusjuhtivuse standarditele. Arvestades miljöölade tingimustega ja välissoojustamise võimatusega, tuleb energiatõhususe nõuded täita muu viisil. Selleks on vaja korraldada põõningukorruse soojusisolatsioon. Fassaadide seinte ja karniisiosade krohvikihid taastada ja värvida üle. Taastada tsementkrohv hoone sokliosas.

Sisemine rekonstrueerimine tuleb läbi viia ettevaatlikult, isegi vaheseinte lammutamisel, et vältida vahelae stabiilsuse kaotamist.

Rekonstrueerimisel tuleb jälgida Narva linna üldplaneeringus määratud miljööladele ette nähtud tingimusi.

## KOKKUVÕTE



*Jn 25 Vaade Narva linna keskusele. Allikas: www.seti.ee*

Peetri plats 3 hoone kujutab endast ajaloolist mälestusväärtust nii iseseisva ehitisena kui ka platsi tervikliku arhitektuurilise ansambli osana.

Hoones on ühendatud kaks ajastut, kus sõjajärgsed seinad toetuvad sõjaeelsetele vundamentidele.

Hoone koos naaberhoonestusega markeerib XIX. sajandi ehitusjoont ning asub vana raveliini jäänustel. Pole välistatud, et hoone ümbruses või keldriruumide restaureerimisel vajalike arheoloogia uuringute käigus avastatakse huvitavad leiud.

Hoone on hästi säilinud ja sobib ideaalselt 50-ndate aastate hoonestuse "konserveeritud" mälestiseks.

Arhitektuuri viisi järgi sobib hoone hästi ümbrusega, moodustades tervikliku arhitektuurimonoliidi, moodustab esindusliku sõjajärgse Narva keskuse.

Hoone on heas seisukorras ja ei nõua mahukat rekonstrueerimistöid.

Parema tulemusena tuleks kõik välisviimistluse projektid viia tervikuks teiste hoonetega.

## **Kasutatud kirjandus ja teised allikmaterjalid**

### **Kirjandus ja publitseeritud allikad**

Tuuder, Madis. Ehitatud ja ehitamata stalinismiajastu Narva. Narva museum. Toimetised 16. 2015. Narva, 2015

Коченовский О. Город Нарва: градостроительное развитие и архитектура. Tallinn: Valgus, 1991.

Dekoraator OÜ. Põhiprojekt nr.43-08 „Peetri pl.3 hoone 2. korruse siseruumide ümberplaneerimine“ 2008. Narva

Dekoraator OÜ „Peetri pl. 3 hoone tehnilise seisukorra eksperdi aruanne“ 2009. Narva

Gradiens OÜ „Peetri plats 1,3 ja 5 hoonete fassaadide kordategemine. Fassaadide tehnilise seisukorra ekspertiis. Peetri plats 3., 2019. Narva

### **Internet**

Ehitisregister, [www.ehr.ee](http://www.ehr.ee)

Maaamet, 2020. Geoportaal. <http://xgis.maaamet.ee/xGIS/XGis> (vaadatud 4.4.2020).

Rahvaarhiivi kaartide infosüsteem, [www.ra.ee/kaardid/](http://www.ra.ee/kaardid/)

Rahvaarhiivi fotode infosüsteem, [www.ra.ee/fotis/](http://www.ra.ee/fotis/)

Eesti Muuseumide Veebivärv, [www.muis.ee](http://www.muis.ee)

Fotokogu, [www.tellis.ucoz.ru](http://www.tellis.ucoz.ru)

Narva uudiste portaal, [www.seti.ee](http://www.seti.ee)

Tallinna Ülikooli arheoloogia teaduskogu, [www.arheoloogia.ee/kirjandus/](http://www.arheoloogia.ee/kirjandus/),  
Archaeological studies at the site of the new Narva border station. Paul Ööbik, Ragnar Nurk and Guido Toos  
OÜ Agu EMS, Tallinn, Estonia

### **Erakollektsioon**

Joonise 11 pildid on erakollektsioonist, mille omanik ei soovi oma nime avaldada, kuid selle töö autor tunneb teda.