

SEPA MÕISA UUESTISÜND

Kristi Merilo



2019/2020

EESTI KUNSTIAKADEEMIA
Kunstikultuuri teaduskond
Muinsuskaitse ja konserveerimise osakond

Kristi Merilo

SEPA MÕISA UUESTISÜND

Härma kinnistu, Üksnurme küla, Saku vald, Harjumaa

2019/2020 õppeaasta

Arhitektuuri konserveerimise ja restaureerimise täiendkoolituskursuse lõputöö

Tallinn 2020

Sisukord

Sissejuhatus.....	4
1. Ajalooline ülevaade.....	8
2. Sepa mõisakompleksi kirjeldus.....	12
2.1 Teenijatemaja.....	13
2.2 Ait.....	16
2.3 Laut.....	19
2.4 Maakelder.....	22
2.5 Mõisaaed.....	23
3. Peahoone materjalikasutus, tehnilise seisukorra kirjeldus ja restaureerimise ettepanekud..	25
3.1 Vundamendid.....	28
3.2 Põrand.....	31
3.3 Seinad.....	32
3.4 Laed.....	36
3.5 Katus ja selle kandekonstruktsioon.....	37
3.6 Aknad.....	41
3.7 Uksed.....	43
3.8 Sisetrepp.....	45
3.9 Siseviimistlus.....	46
3.10 Välisviimistlus.....	51
4 Väärtused.....	52
5 Säilitamise ettepanekud.....	55
Kokkuvõte.....	57
Kasutatud allikmaterjalid.....	58
Lisad.....	60
Lisa 1. Uksnorme Külla Kohhad Seppa nink Kiwwimurro, Tallina Linna liggidal, Keila Kihhelkonnas , 1863.....	60
Lisa 2. Eesti topograafiline üheverstaline kaart 5-28 Maidla, 1899.....	61

Sissejuhatus

Objekti andmed:

Aadress: Härma kinnistu, Üksnurme küla, Saku vald, Harjumaa

Nimetus: Sepa mõis

Katastritunnus: 71801:003:0816.

Ehitusaasta: 1895¹

Kuuluvus: eraomand



1. Sepa mõisa hoonestus. Maaameti ortofoto 2019.

¹ Sepa mõis. Inventariseerimisprojekt.

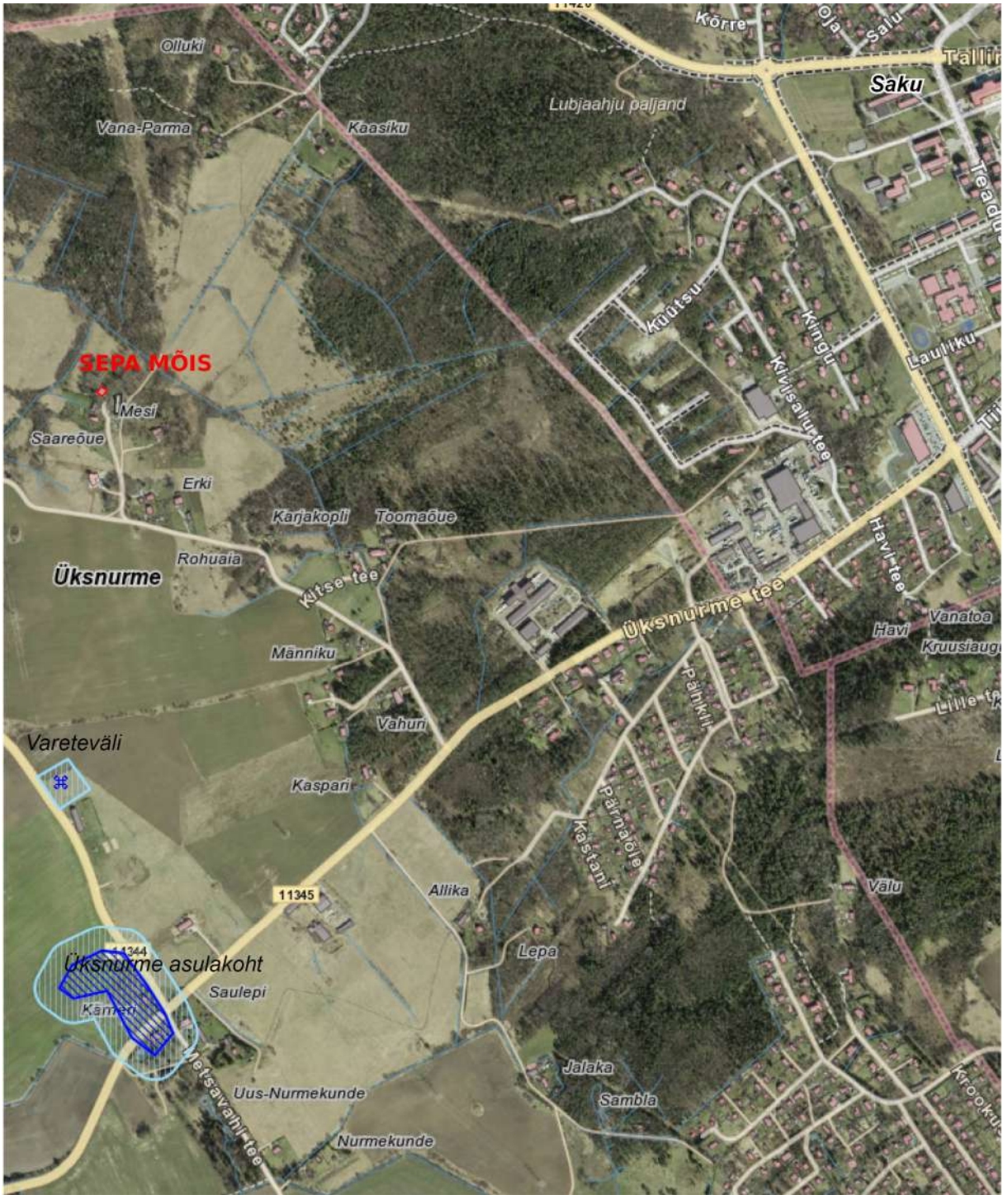
Nõukogude ajaks unustusse vajunud Sepa mõis asub Üksnurme külas, Saku keskusest u 4 km kaugusel (ill 2). 2013. aastal müüs Saku vald Sepa mõisa peahoone eraomanikule².

Sepa mõisa hoonete kompleksi kuuluvad lisaks peahoonele: ait, poja maja (teenijate maja), laut ja maakelder (ill 3). Neist peahoone asub Härma kinnistul, ait ja teenijatemaja Saareõue kinnistul ning kelder ja laut Kivisepa kinnistul. Mõisahoonete stiil on segu vana-balti stiilist, hilisklassitsismist ja peahoone uuema kihistusena esimese Eesti vabariigiaegne elamuarhitektuur.

Valisin objekti, kuna olen peagi kolimas Saku lähedusse ja soovin tutvuda lähemalt uue kodukoha eriliste hoonete ja ajalooaga. Üksnurme mõisast oli kuulnud, kuid Sepa mõisast mitte. Hoones on alustatud lammutus- ja ehitustöid ilma vastavate projektideta, soovin informeerida ja aidata omanikke, et hoone väärtused saaksid maksimaalselt kaitstud.

Töö eesmärk on tutvuda Sepa mõisa ajalooaga, uurida hoonete ja mõisaaias seisukorda, analüüsida tehtud remont- ja restaureerimistöid, loetleda üles väärtused ning anda etappanekud edaspidisteks restaureerimise töödeks. Oma töös keskendun põhiliselt peahoonele.

² Vender, P ja Pilv, M. Ekspert hinnang



2. Asukohaplaan. Maaameti ortofoto 2019



3. Asendiplaan. Maaameti ortofoto 2019

1. Ajalooline ülevaade

Sepa mõis asub Üksnurme küla territooriumil, küla asula kohta on andmeid juba 13. sajandi algusest. Küla keskel asub Üksnurme mõis, mis oli aastatel 1472-1561 Harku Ordumõisale alluv karjamõis; alates 1688 aastast on mõisa mainitud juba iseseisvana. Mõisast põhja pool, Vareteväljamäel, asub muinasajast pärit kivikalme. Veidike kivikalmost kirde suunas asub Sepa mõis.³

Sepa mõis on olnud algselt karjamõis⁴. Peahoone on rajatud mitmes ehitusetapis. Vanim maht on märgitud 1863. a. kaardil (ill 4). Sepa mõis on arvatavasti nime saanud varasemalt samas kohas asunud Seppa talu järgi.

Karjamõis (*Hoflage*) on üksus, mis ei moodustanud õiguslikus mõttes iseseisvat üksust, vaid oli mingi peamõisa keskusest eemal asetsev kompleks, kus elas osa töölisi, hoiti osa karja või paiknes mingi tööstus. Karjamõisad olid peamõisatega võrreldes tagasihoidlikult välja ehitatud; samuti ei olnud nad tihti püsivad. Tihti oli küllalt suhteline, kas ja milliseid mõisasüdamest eemal asetsevad ehitisi ja nende kogumeid loeti karjamõisaks või mitte. Enamik karjamõisaid moodustas siiski mingi ehitusliku kompleksi mõisasüdame näol.⁵

1934 aasta kaardil (ill 5) on Sepa mõisa (tol hetkel Härma kinnistu) hooned märgitud Saue mõisa aladel olevateks. Võib eeldada, et sarnaselt Üksnurme mõisaga oli ka Sepa Saue mõisale kuuluv karjamõis.

Ka Sepa mõis on moodustanud ehitusliku kompleksi. Mõisa koosseisu kuulunud lisaks peahoonele ait, poja maja (teenijate maja), maakelder, laut, veski ja karja- ning põllumaad. Mõisahärä poeg lasi omale ehitada maja peahoone lähedusse aida kõrvale 1911. aastal⁶.

³ Üksnurme küla kodulehekülj.

⁴ Sepa mõis. Inventariseerimisprojekt

⁵ Praust, V. Eesti mõisaportaali

⁶ Autori vestlusest Saareõue kinnistu elanikuga.

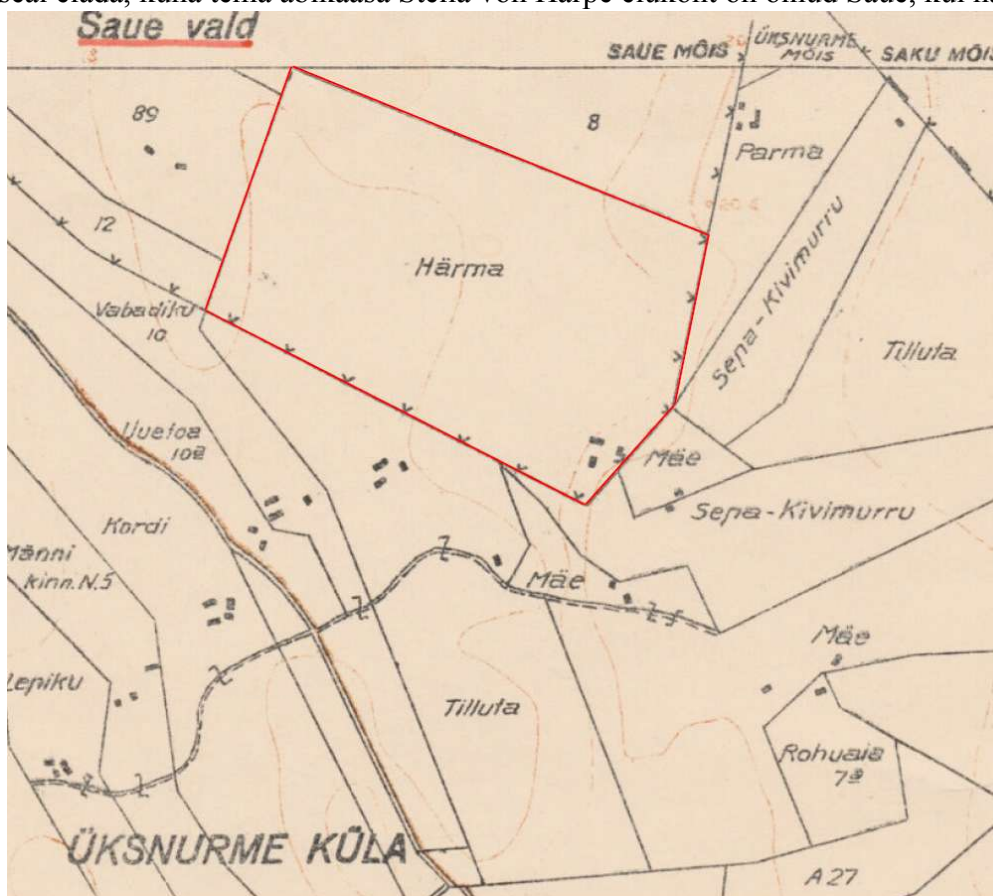


4. Väljavõte ajaloolisest kaardist 1863⁷.

⁷ Gut Üxnorm, Gesinde Sepa und Kivimuru, 1863. Rahvusarhiiv Tartus

2010.aastal külastasid Eestit kaks 80-ndates aastates Saksa vanaprouat, kes olid oma varajase lapsepõlve veetnud Sepa mõisas. Nad rääkisid eesti keeles ja mäletasid, kuidas olid maja terrassil perega hommikukohvi joonud.⁸ See võis olla 1930-ndatel aastatel, kuid selleks ajaks oli endisest mõisast saanud arvatavasti suvekodu. Teise Maailmasõja aegu pages perekond Saksamaale.

Omaniku valduses on Sepa ja Arnulf Faure nimega kirju, mistõttu võis ta isegi mingi aeg seal elada, kuna tema abikaasa Stella von Harpe elukoht on olnud Saue, kui nad abiellusid.⁹



5. Väljavõte 1934. aasta ajaloolisest kaardist¹⁰

1934. aasta kaardil on Sepa mõis Härma maatüki kagunurgas. Näha on peahoone 90 kraadine asendimuutus võrreldes varasema kaardiga. Vahepealsel ajal on lisandunud on laut ja ait.

⁸ Autori vestlusest Saareõue kinnistu elanikuga.

⁹ Autori vestlusest Härma kinnistu omanikega.

¹⁰ Harjumaa Hageri, Saue ja Saku (Tõdva) vald; skeemiline kaart IX-30. 1934. Rahvusarhiiv Tartus

Nõukogude ajal kuulus hoone Saku Sohvoosile ning seda kasutati tööliste korterelamuna. Hoone oli jagatud 6-ks korteriks¹¹. 1978. aastal koostati inventariseerimisprojekt, sel ajal oli peahoone oma suurimas mahus, välisseinad olid kaetud TEP-plaadiga ning krohvitud (Ill 6).



6. Vaade peahoonele lõunast 1976. okt.¹²

Mõisa hooned olid sovhoosiaegse hoolimatuse ja väärkasutuse tõttu väga halvas seisukorras¹³. Peale nõukogude aja lõppu läks hoone Saku valla valdusesse ning varasemad elanikud jäid sinna edasi, sisuliselt oli tegu sotsiaalkorteritega ning kehva hoolduse tõttu hoone olukord halvenes. Praegused omanikud ostsid mõisa Saku vallalt 2014. aastal ning alustasid avariitöid.

¹⁴

¹¹ Autori kirjavahetus Saku Vallasekretäri abiga.

¹² Sepa mõis. Inventariseerimisprojekt.

¹³ Üksnurme küla kodulehekül.

¹⁴ Autori vestlusest Härma kinnistu omanikega.

2. Sepa mõisakompleksi kirjeldus

Algsesse Sepa mõisa hoonete komplekti kuuluvad peahoone, ait, poja maja (teenijate maja), laut ja maakelder.

Mööda Sepa teed kompleksile lähenedes paistavad (vasakult loetledes) teenijatemaja, peahoone ja laut (varemetes) (Ill 7).



7. Vaade Sepa mõisakompleksile.

Karjakopli teelt Sepa teele keerates leidsin puude alt, kus kunagi asus Sepa mõisa veski, vana veskikivi, mis oli uue majaaugu kaevamise käigus välja tulnud (Ill 8).



8. Vesikivi.

2.1 Teenijatemaja

Elanike mälestuste järgi 1911 (või 1914?). aastal ehitatud paksude peakivimüüridega maja, mis rajatud mõisahärra poja perele¹⁵. Inventariseerimisprojekti mainitud kui teenijatemaja.



9. Vaade teenijatemajale 1976. a oktoobris¹⁶.

Hoonel on tehtud mõningaid ümberehitusi, muudetud on katusevintskappide suurust ja kuju, lisandunud on juurdeehitused põhja- ja läänekülge.

⁹ Autori vestlusest Saareõue kinnistu elanikuga.

¹⁶ Sepa mõis. Inventariseerimisprojekt



10. Vaade teenijatemajale põhjast



11. Vaade teenijatemajale idast.



12. Vaade teenijatemajale lõunast.

2.2 Ait

Ait on ehitatud 1887. aastal ¹⁷. Hoone on paekivist seintega. Asub peahoone ja teenijatemaja vahel. Aidal on kaks suurt ust mõisaõue (ida) poole.



13. Vaade aidale idast 1976. okt.¹⁷

Praeguseks on aida lõunapoolsesse külge ehitatud autode varjualune ning põhjapoole puukuur (III 14).

¹⁷ Sepa mõis. Inventariseerimisprojekt



14. Aida vaade idast.



15. Aida vaade põhjast.

Aida praeguse eterniitplaatidest katte alt on näha kunagist laastukatust (Ill 16).



16. Aida räästas.

2.3 Laut

Laut on ehitatud 19. sajandi 2. pooles¹⁸. Karjalaut oli maakividest müüridega ning lubikrohviga kaetud, katusekonstruktsioonid puidust.



17. Vaade laudale edelast 1976.okt.¹⁸

Sovhoosi ajal on lauda põrand ja katus ümber ehitatud. Praeguseks on laudast säilinud vaid müürid, mis põhjapoolses osas on silikaattellistest ja lõunapoolses osas maakividest.

¹⁸ Sepa mõis. Inventariseerimisprojekt.



18. Vaade laudale läänest.



19. Vaade laudale põhjast.



20. Vaade laudale lõunast.



21. Lauda sisevaade.

2.4 Maakelder

Maakelder on rajatud maa- ja paekividest, kahe sissepääsuga. Nõukogudeajal on keldrile valatud uus raudbetoonist lagi. Varasemaid võlvlagesid võib vaid oletada. Keldri rajamiseks on kasutatud looduslikku nõlva, ukсед avanevad peahoone poole. Tõenäoliselt rajatud samal ajal lauda ja aidaga ehk 19. sajandi teine pool.



22. Vaade maakeldrile läänest.

2.5 Mõisaaed

Mõisa peahoonet ümbritseb suurte kaskede, tamme ja vahtratega avar rohuala (ill 23, 24).



23. Vaade mõisaiaie peahoone lääneküljelt

Põhjapoolse avaneva terrassi teljelt on vaade kunagisse õunapuuaeda ja karjamaadele. Vaadet rikub vaid nõukogude ajal ehitatud kuur, mille võib omanik soovikorral lammutada ning noor kuuskederivi, mis varjab vaate kunagisele alleele (ill 24).



24. Vaade mõisaiaie terrassilt.

Praeguseks naaberkinnisul paiknev aia osa on olnud kujundatud alleena mõisahoovist oja äärde (ill 25). Allee ääres kasvavad suured vahtrad ja saared ning nende vahele on istutatud harilikud jugapuud (*Taxus baccata*) (loodukaitse all), maapinda katavad lumikellukesed.



25. Kunagine allee oja äärde.

Allee kõrval on paiknenud suurem õuna- ja marjapõõsa-aed, kus praegu on vohama hakanud sinna kunagi arvatavasti istutatud teine looduskaitsealune liik karulauk (*Allium ursinum*).

Mõisaaias peaks põhjaku ülevaatus teostama ka suvisel ajal, et leida väärtuslikke taimi, mis kevadel polnud endast veel märku andnud. Lisaks vajab aed korrastamist, eemaldada mahakukkunud tüved ning kuivanud põõsad. Kui on soov õunapuid säilitada, siis tuleks oskajal puulõikajal lasta nende võra korrigeerida.

3. Peahoone materjalikasutus, tehnilise seisukorra kirjeldus ja restaureerimise ettepanekud.

Vaatluse hetkeks (2020. a. aprill) on Sepa mõisa peahoonelt eemaldatud vana katus, lammutatud hoone idatiib, eemaldatud kõik avatäited ja välisviimistlus. (ill 26). Keskmisele mahule on rajatud uus kivikatus, tulevase idatiiva alla uus vundament ja vahetatud 2 alumist palgirida. Hoone pööningule vahelae talade tasapinda on paigutatud keermeslattidest tõmbid. Idaküljele on rajatud ajutine toestuskarkass seniks kuni rajatakse uuesti idatiib.



26. Vaade peahoonele kagust.

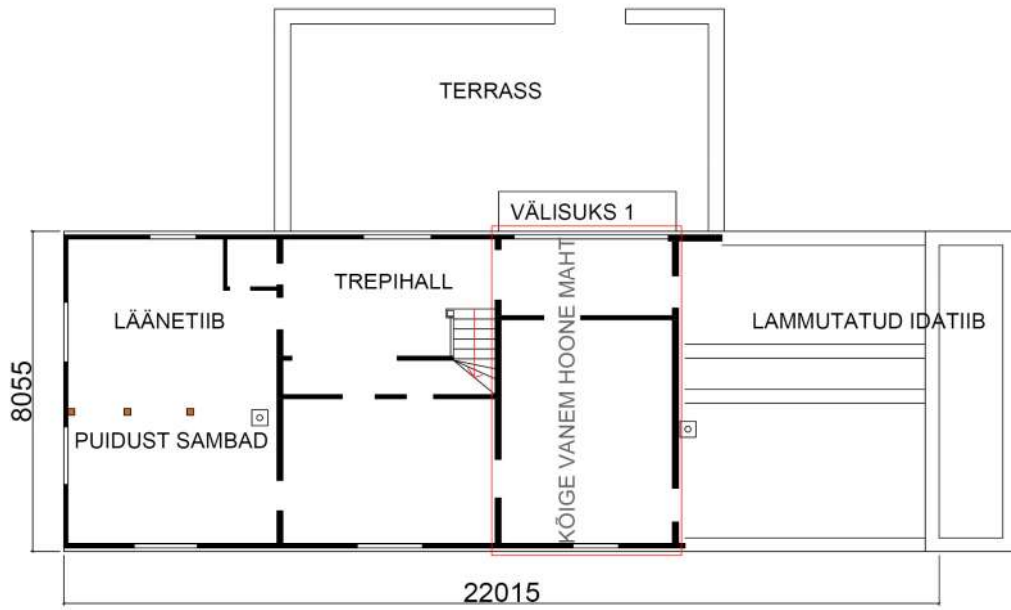


27. Vaade peahoonele läänest.

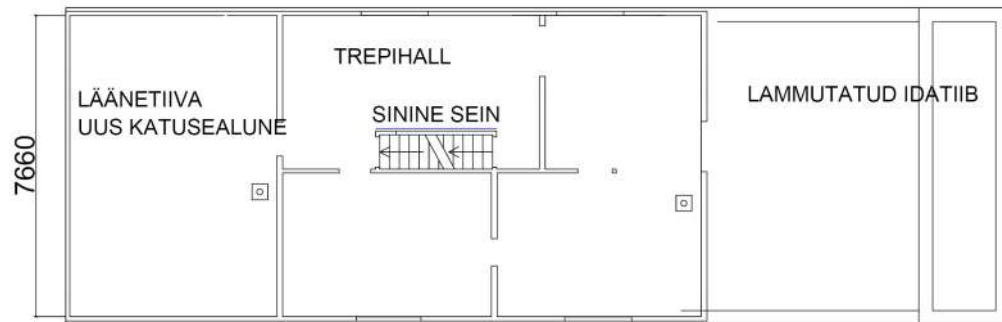


28. Vaade peahoonele põhjast.

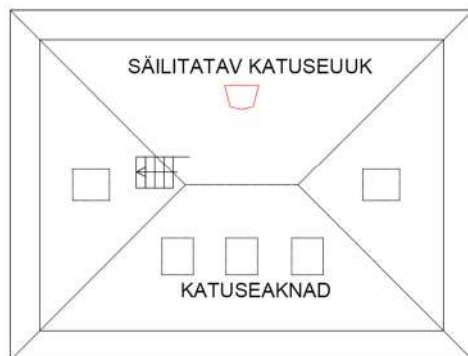
1. KORRUS



2. KORRUS



KATUSEKORRUS



29. Hoone plaanid 2020. aprill

3.1 Vundamendid

Peahoone vundamendid on rajatud maakividest ja lubjakividest. Vundamendid on krohvitud lubikrohviga (ill 30). Vundamentidel on seisukord hea. Säilinud vundamendil ei esine vajumise jälgi. Kohati on kividevahelised vuugi paljaks uhtunud, need tuleb uuesti lubimördiga täita.



30. Peahoone vundament.

Vundamendis on näha erinevate ehitusjärgude teostamine. Hoone keskne maht on vanem, ning läänepoolne osa on hilisem.



31. Vundamendis nähtavad erinevad ehitusjärgud.

Lammutatud on hoone idatiiva vundament ning rajatud uus vanasse asukohta, kasutades alumises osas vana vundamendi kive, millele on peale valatud raudbetoonist vöö. Uusi vundamente rajades oleks olnud korrektne teha ainult maaalune taldmiku ja vundamendiseina osa raudbetoonist, soojustada vundament ning viimistleda maa- ja lubjakividest sokliga täites vuugid lubimördiga, mitte kasutades ehitusvahtu ja raudbetooni sellisel kujul (ill 32).



32. Uus vundament hoone idatiivale.

Looduskivist sokkel võiks olla min 30cm maapinnast, siis on sein puitosa kaitstud¹⁹. Osaliselt on see tagatud, kuid uue vundamendiga hooneosas jääb sokkel liiga madalaks. Pinnas tuleks hoone ümbert eemaldada ning anda kalded hoonest eemale. Sõltuvalt uuest sokli lahendusest, tuleks see vajadusel katta soklilauaga.

¹⁹ Kalamees, T. Näiteid palkmajade taastamisest

3.2 Põrand

Hoone esimese korruse põrand on rajatud laiadest põrandalaudadest, mis toetuvad põrandataladele. Talade vahed on täitunud pinnase ja prahiga.



33. Vanad põrandalaudad



34. Põrandaalune

Põrandad tuleks eemaldada ning teha min 20cm paksuse soojustusega põrandaplaat, kuna uued omanikud soovivad põrandakütet. Põrandakütte puhul ei saa kahjuks kasutada vanu põrandalaudasid, kuna need on selleks liiga paksud.

3.3 Seinad

Hoone seinad on püst- ja rõhtpalkseinad.

Hoone keskmine esimese korruse osa, mis on ehitatud varasemas järgus on tehtud rõhtpalkidest ning uuem teise korruse maht püstpalkidest. Palgivahed on täidetud takuga. Seinte alumised palgiredad on olnud läbi mädanenud ning need on uus omanik uute palkide vastu välja vahetanud. Hoone alumised palgid on töödeldud rootsipunase muldvärviga.



35. Uus alumine palgirida

Hoone läänetiiva seinad on seinä ülemises ja alumises osas rõhtpalkidest, vaheosad püstpalkidest ning hõredad palgivahed on täidetud samblaga. Seintes on kasutatud ära mõne varasema hoone palke, kohati on näha palkides vanad tapipesad (ill 36).



36. Läänetiiva välissein.

Vastupidiselt läänetiivale oli valdavalt rõhtpalkidest lammutatud idatiib, mis võis olla hoone üks vanimaid osasid.

Fassaadidelt on eemaldatud krohv ja TEP-plaadid, mille alt tulid nähtavale vanad fassaadilauad, mis praegu osaliselt 2. korruse räästa all näha.



37. Hoone põhjafassaad.

Läänetiiva esimese korruse vaheseina seest tulid lammutuse käigus välja puidust sambad ja sammastevaheline puidust piire. Teine piire on paiknenud esimesega sümmeetriliselt, sammastes on on näha tapipesad, kuid piire on varasemalt eemaldatud ning sellesse kohta oli rajatud ahi. Kuna sambad selle seina varjus olid üllatus, siis kahjuks lammutamise käigus vigastati neid.



38. Sambad ja piire ajutise vaheseina sees

3.4 Laed

Vahelagi on puittaladele toetuv, talade vahedele toetuvad laudised. Vahelae talade vahe on olnud täidetud räbuga, mis on praeguseks osaliselt eemaldatud. Laetalades on samuti eristada vanem ja uuem maht.



39. Tume vanema hooneosa laetala



40. Osaliselt avatud vahelagi.

3.5 Katus ja selle kandekonstruktsioon

Katusekattteks on hetkel keskmisele hooneosale paigaldatud vana kiviga analoogne uus punane katusekivi. Hoone läänetiiva viilkatus on ilma katusekatteta. Uusi sarikaid ja roovitusi katab katuse aluskile.

Katuse kandekonstruktsioon on puit. Hoone keskosa katuse maht on kelpkatus. Suures osas on säilinud algsed katusekandjad.



41. Pööning

Kuna ühes kohas katuse lõunaküljes oli kolm kivi katki olnud ja sealt tekkinud läbijooks, mida pikka aega polnud likvideeritud, siis oli niiskuskahjustus hävitanud katusesarika, vahelae talad ja ka seinapalgid, mis on vahetatud välja uute vastu²⁰. Hävinenud külge on pööningu kasutusele võtmise eesmärgil rajatud katuseaknad (ill 42).

²⁰ Autori vestlusest Härma kinnistu omanikega.



42. Uued katuseaknad lõunaküljes

Kena oleks olnud taastada hoone lõunaküljel olnud uuk, sest see andis hoonele osa tema iseloomust.



43. Katuseuuk aastal 2017. (Foto: Krista Kõiv)

Läänetiiva katusekandjatel on tekkinud hallitus, kuna puudub katusekate (ill 44). Kiiremas korras tuleb paigaldada katus, muidu võib areneda kahjustus ja uued sarikad ning aluslaudis tuleb välja vahetada.



44. Hallitus uuel katusel



45. Ehitusviga uuel katusel, kogu naelterivi on sarikast mööda löödud.

Osaliselt on säilinud profileeritud sarikate pikendused lahtise räasta all. Hävinud sarikaotste asemele on vanade eeskujul tehtud uued.



46. Vanad säilinud sarikapikendused.



47. Uued sarikapikendused

3.6 Aknad

Hoonel hetkel aknaid ees pole. Aknad on hoiustatud hoones ja kuuris (ill 48).



48. Vanad aknad kuuris

Kuna uute omanike soovil on suurendatud aknaavasid, siis kõiki aknaid nende vanas kohas ei saa kasutada. Vanad akna on küll amortiseerunud, kuid soovi korral restaureeritavad. Aknaid ei tohiks hoiustada pinnasega kontaktis.

Säilitatakse põhjapoolne katuseuuk, algse akna eeskujul tehakse uus kaaraken.



49. Säilitav uuk.



50. Uus kaarakna raam. (Foto Krista Kõiv)

3.7 Uksed

Uksed on samuti hoonel eest võetud. Algpärased (1895.a) säilinud uksed on viidud restaureerimiseks töökotta. Peasissepääsu kahepoolsed ukselehed on kolmese jaotusega, kahes ülemises on rombid ning alumises on sooneline tahvel.



51. Vaade põhjaküljes asunud peauksele töökojas. (Foto: Krista Kõiv)



52. Ukse vahepuudetail. (Foto: Krista Kõiv)

Alles on ka ukse juurde kuulunud käepidemed ja lukuplaad, mis restaureeritud uksele tagasi paigaldatakse (ill 53).



53. Säilinud ukse käepidemed (vasakul) ja vasest lukuplaad. (Foto: Krista Kõiv)

Sisemised tahveluksed on osaliselt eemaldatud. Võimaluse korral kasutada olemasolevaid korrastatud uksi restaureeritud majas.



54. Siseuks

3.8 Sisetrepp

Hoone keskmise mahu esimest ja teist korrust ühendab L-kujuline puidust trepp. Oma stiililt sarnaneb ta läänetiiva vaheseina seest leitud sammastega olles veidi rohmakas. Trepp on heas seisukorras, astmed veidi kaldu üles minnes parema jala suunas.



55. Sisetrepp 1. korrusel

3.9 Siseviimistlus

Hoonel hetkel siseviimistlus puudub, lammutuse käigus on enamik seinad palkideni puhtaks võetud (ill 56).



56. Puhtaks lammutatud palkseinad

Algne seinte viimistlus on olnud laastudest matil värvitud lubikrohv, mis kahjuks sisemiste lammutustööde käigus on kõik hävitatud (ill 57).



57. Tapeedikihtide alt paistev seinamaaling.

Teise korruse trepihallis on tehtud sinisele krohvipinnale templiga valget mustrit, mis on ainsana suurema pinnana säilinud krohvviimistlus (ill 58).



58. Säilinud maalinguga krohvipind.



59. Tempelmaalingu detail

Sovhoosiaegsetel ümberehitustel oli krohv kaetud ajalehtedega aastatest 1960-1980 või vineeriga ning tapeeditud.

Ruumide laed on olnud erineva viimistlusega. Läänetiiva esimese korruse lae viimistluseks on tahvellagi: ühel pool sambaid roosa ja teisel pool roheline vineerplaatidega.



60. Laed läänetiivas

Esimese korruse trepiahallis on trepiga harmoneeruv tumepruun laudadest lagi, milles on veel näha ümberehituse käigus rajatud vaheseinte jälgesid.



62. 1. korruse trepiahalli lagi

Läänetiiva 1. korruse kunagise ahju taguses seinas oli säilinud üks iseloomuliku profiiliga põrandaliist. Mujal hoones on liistud lammutusega eemaldatud või remontide käigus vahetatud. Võimaluse korral kasutada liistu profiili uute põrandaliistude tegemiseks.



62. Põrandaliist

3.10 Välisviimistlus

Hoonel hetkel välisviimistlus puudub. Välisseintelt on eemaldatud TEP-plaadid ja krohv, mille alt tuli 2. korruse seintel välja laudvooder. Laiem alumine laud punane ja kitsam valge vahekoahas alumiste peal. Selle eeskujul oleks soovitatav viimistleda kogu fassaad.



63. Osaliselt säilinud fassaad.






4 Väärtused




Hoone on omanäoline oma piirkonnas. Lähimad puidust mõisad on Rahula ja Jälgimäe, kuid esimesel on hoonemaht muutunud ning kahe omaniku tõttu hoonepooled erineva ilmega, teine osaliselt ümberehitatud²¹. Sepa mõis oma osaliselt säilinud maalingute ja teiste väärtuslike detailidega omab piirkonnas kultuuri- ja arhitektuuriajaloolist väärtust.

²¹ Praust, V. Eesti mõisaportaali

Väärtuste loend

Nimetus	Asukoht	Märkused	Foto	
Välisuks 1	Hoone põhjakülg (Ill 51, 52, 53)	Restaureerida Käepidemed, lukuplaad		
Valgmik	Hoone põhjakülg	Restaureerida		

<p>Katuse uukaken 2</p>	<p>Katuse põhjakülg (Ill 43, 49,50)</p>	<p>Taastada</p> 	
<p>Sarikate otsad räästas</p>	<p>Kogu hoone (ill 46, 47)</p>	<p>Taastada olemasolevate eeskujul</p>	
<p>Postid ja piirded</p>	<p>Hoone läänetiiva 1. korrus (ill 38)</p>	<p>Restaureerida</p> 	

Sisetrepp	Hoone keskosa 1. korrus (ill 55)	Restaureerida 	
Fassaadi-laudis	Kogu hoone (Ill 63)	Taastada allesjäänud eeskujul 	

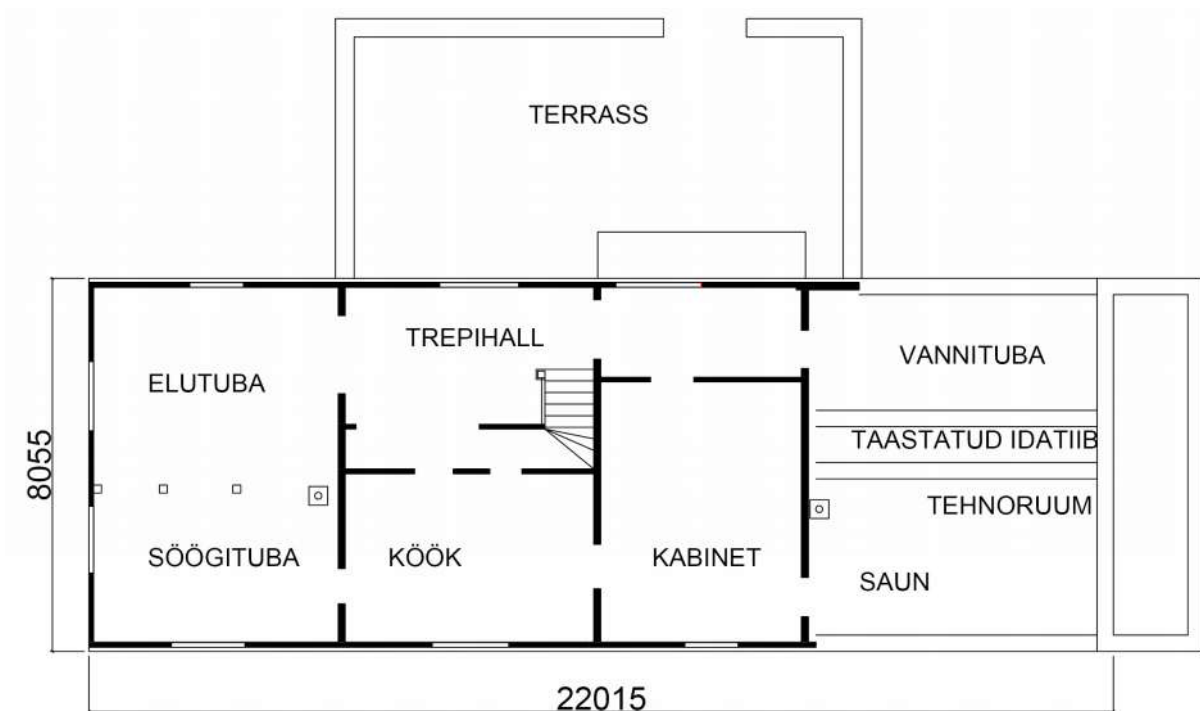
5 Säilitamise ettepanekud

Hoone on planeeritud kasutusele võtta ühepere elamuna. Hoone aastaringseks kasutuseks tuleks ta soojustada ning katta varasemale sarnase fassaadilaudisega. Hoone soojustamisel tuleb kindlasti uued aknad paigutada soojustuse välispinda, et aknad ei jääks auku ega tekiks külmasilda.

Hoonel säilitada tema algne maht keskmise 2. korruselise osaga ning madalamate ida- ja läänepoolse tiivaga. Hoone plaanilahendus võib olla vaba. Peale sovhoosiaegsete vaheseinte lammutamist on hoonesse tekkinud avarus, mis seal kunagi varem võis olla. Ruumid võiksid säilida maksimaalselt suured ning teha võimalikult vähe uusi vaheseinu (ill 64, 65). Avaramates ruumides pääsevad parem esile ka ruumides eksponeeritu näiteks sammaste või krohvimaalingu näol. Säilitada ja eksponeerida mainitud hoone väärtusi nende algsetes asukohtades. Väärtuslikest elementidest välisuks ning katuseuugi aknaraam on juba restaureerimisel.

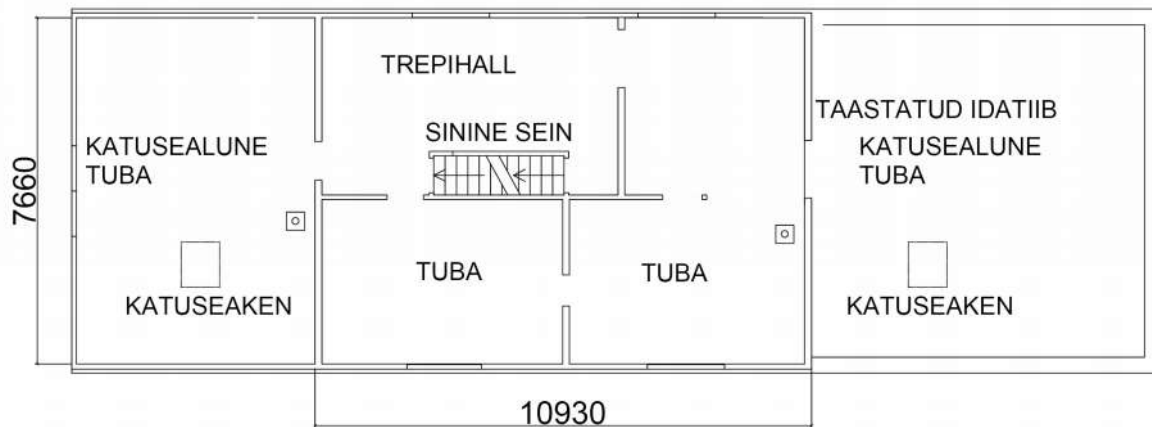
Kuna Sepa mõisa peahoone restaureerimistööd on venima jäänud, siis vältimaks hoone kahjustumist ilmastikumõjude käes, tuleks kiiremas korras katta pooleliolev katus katusekiviga. Järgnevad etapid võiks olla hoone puuduva tiiva ehitamine. Seejärel põrandaplaadi rajamine ning kogu hoone soojustamine, peale mida saab paigaldada avatäited ja fassaadilaudise. Alles seejärel hakata tegelema sisemiste restaureerimis- ja ehitustöödega.

1. KORRUS



64. Ettepanek 1. korruse ruumiprogrammile

2. KORRUS



65. Ettepanek 2. korruse ruumiprogrammile

Kokkuvõte

Sepa mõis on olnud unustusse vajunud pärl, mille kunagist väärtust on teadnud vähesed. Töös sai välja toodud kogu kompleksi kunagine terviklikkus, mida ka tänapäeval võiks vaadelda koos.

Põhiliselt peahoonele keskendunud töö analüüsis tehtud restaureerimis ja lammutustöid. Üldiselt oleks varasemate uurimistöde käigus saanud rohkem säilitada algupärast siseviimistlust maalitud krohvseinte näol. Kuna aga sovhoosiaegsed elanikud olid hoonesse hoolimatult suhtunud, siis uued omanikud otsustasid maja palkideni puhtaks teha. Lisaks on töös toodud välja ettepanekud ja soovitused järgnevateks etappideks ning loetletud veel seni säilinud väärtused.

Käesolev töö võiks olla abivahendiks omanikele edaspidises restaureerimistöös.

Sepa mõis üllatas põnevate postide ja maalingutega, kuid täpsemalt ja põhjalikumalt peaks veel uurima ajalugu.

Kasutatud allikmaterjalid

Arhiiviallikad:

- Eesti topograafiline üheverstaline kaart 5-28 Maidla, 1899, Rahvusarhiiv Tartus, leidandmed: EAA.2072.5.836

http://www.ra.ee/kaardid/index.php/et/map/view?id=218612&_xr=eNpVj9FuwyAMRf%252FFH9DFBgJ4T3nYd1QoQSISQ7YmzaRO%252FfdBQif2hH2P7zV2jPwTuHl3jPKoFkbDMLnPt8W7W3%252Fphs3F3g%252BQiGbIUth87gTDR9flChuGewzreXJrf9kVBsyvZRjCGNbwOBJeesuwfJ%252Bvbs1N2qfsCQ2qtmJzLizkSUo0orDo%252F%252FtEK6ytWO0zKZQK6%252F98eBhJEyotLRlitrVLV2BGBes%252BwJBoyLak0rHQQkuExz1O5Z9%252BtGLZpHnzB4y28zv2qz06Lry6Odzfuk8Tg04%252Bez18nEGxl (vaadatud 21.04.2020)

- Harjumaa Hageri, Saue ja Saku (Tõdva) vald; skeemiline kaart IX-30. 1934. Rahvusarhiiv Tartus, leidandmed: ERA.T-3.1.210

http://www.ra.ee/kaardid/index.php/et/map/view?id=121442&_xr=eNpNjsEOgkAMRP%252Bld6MrGnE4cfAHjD%252FQ0HVtIgsC7kHDv7sLGD11%252BmamKcPgrdgUjHwWPUwOqrld95a76lZKYF9ZoegcQAlpsGnLQKdzmdQOdG28LPCyypI6gkSdDvqaywZk0tyDQt2IXYqu06%252F9%252BI9Fq2U3pbYRTSfjY3f27vnjdqBiHD%252FYGtNw (vaadatud 21.04.2020)

- Gut Üxnorm, Gesinde Sepa und Kivimuru , 1863, Rahvusarhiiv Tartus, leidandmed: EAA.2486.3.16

http://www.ra.ee/kaardid/index.php/et/map/view?id=261243&_xr=eNpVj11uwyAQhO%252FCAVL%252BDdsnP%252BQcFgLkIMXQ2sSVUuXuhRpX9IlhPmbZMUDgOwB%252BN0DEoTYgCtBiPt42b1Z7G91uovUOFTIAqlbYfb0xQNdxrIpgQHb1Jns35VQdDohojE%252F4iCFPi8n29usUWE8NyIU55PA8xp%252B%252BBLR9TXeT66UsI%252FsfKop7lmJlF%252BEF0o1Fv3%252FHMNCiY71Ock1043ZvxwZjg%252B1VJQSThQnfOheHRPIOUJQqSRXUnOhWWv%252BTGmpkpY%252BtAoBaF%252BS843Pazj7fva9y8y7ifPDzL7FfVnp9foB6%252F502g%253D%253D (vaadatud 21.04.2020)

Internetiallikad:

- Praust, Valdo. Eesti mõisaportaal. <http://www.mois.ee/> (vaadatud 22.04.2020)
- Sepa mõis. Inventariseerimine nr 2285 https://register.muinas.ee/public.php?menuID=archivalmaterial&action=view&id=2285&fbclid=IwAR3WcaJ4o5etoklMdwoRKq_xLAa7fA7n8OgSFhTR1JCdfIIRR6h3ShdQdak (vaadatud 21.04.2020)
- Üksnurme küla kodulehekülg. Ajalugu <http://uksnurme.net/ajalugu/> (vaadatud 21.04.2020)

Publitseeritud allikad

- Margus Palolill ja Targo Kalamees. Näiteid palkmajade taastamisest. MTÜ Vanaajamaja. 2016

Publitseerimata allikad

- Vender, Priit ja Pily, Margus. Ekspert hinnang nr 131126-11295-431. 27.11.2013. Allikas hoone omaniku valduses.

Suulised jt allikad:

- Autori kirjavahetus Saku Vallasekretäri abiga. 23.04.2020. Kirjavahetus autori valduses.
- Autori vestlus Härma kinnistu omanikega. 18.04.2020. Märkmed autori valduses.
- Autori vestlus Saareõue kinnistu elanikuga. 25.04.2020. Märkmed autori valduses.

Lisa 2. Eesti topograafiline üheverstaline kaart 5-28 Maidla, 1899

