

KONSERVEERIMISTÖÖDE ARUANNE

Objekti andmed


Mälestise nimetus	Kuninglikud väravad ikoonidega Kolmainu EAÕ kirikust, 19.saj. lõpp (puit, tempera, kullatud)
Mälestise registrinumber	21158
Mälestise asukoht (aadress)	Mustvee Püha Nikolause kirik /Tartu 14
Töö pealkiri	Mustvee Püha Nikolause kiriku endise ikonostaasi kuninglike väravate ikoonide konserveerimine
Töö teostaja (nimi, reg.kood, aadress, teg.loa nr., töö koostaja)	FIE Sergei Minin 35401230260 Reg. nr. 11625921 Vormsi 4-12 Tallinn 13913 Tegevusluba VS 525/2011
Töö koostamise aeg ja koht	Vormsi 4-12 2018

Nimetus	Kuninglike väravate kuue ikooni konserveerimistöõde aruanne
Autor	Tundmatu.
Dateering	19. sajand
Tehnika	Temperamaal
Mõõtmed	30,7 x 20,7 cm
Omanik	Mustvee Püha Nikolause kirik /Tartu 14
Tähis	Puudub.

1. Konserveerimistöõde eesmärk

Tööde eesmärk (üldistav) lähtuvalt objekti seisundist ja objekti edasisest kasutusest.	Korda tegemine, edaspidiseks kasutamiseks.
Tööde teostamise aeg	~ 06.2018 –12.2018.

2. Objekti iseloomustus

Kirjeldus, seisund	<p>Arvatavasti ikoonid on kirjutatud 18. sajandi teisel poolel, põlenud kirikusse. Ikoonid on kirjutatud vanavene ikonograafilises stiilis, stilistika sarnaneb vanausuliste ikoonidega. Kuninglikud väravad koosnevad kuuhest ikoonist (Neitsi Maarja, peaingel Gaabriel, Markus, Matteus, Luukas, Johannes) kirjutatud munatemperaga, tehtud ühel puitalusel. Mõõtmed on 30,7 x 20,7 cm. Puiduks on pärn. Kinnituseks on süvenditesse sisse lõigatud kaks kiilu. Ikooni tagakülge üleni värvitud õlivärviga. Seisund rahuldav.</p> <div style="text-align: center;">  </div> <p><i>Ikooni tagakülge, külgvaates</i></p>
Autori või töökoja märgistus, signatuur	Signatuur või meistri märgistus puudub.
Muud pealdised, märgid, tekstid	Mõnel ikoonil esinevad tekstid õigeusu kirjastiilis, kasutades lühendeid <i>contractura</i> kus tähistavad pühakute nimetusi.
Andmed varasemate konserveerimis-, restaureerimis- või remonttööde teostamise kohta	Ikoonide varasemaid restaureerimisi ei tuvastatud.
Kirjandus- ja arhiiviallikad	Puuduvad

3. Objekti seisund enne konserveerimist

Seisundi kirjeldus	<p>Raami alla kinnituskohtadesse oli kogunenud tolmu ja tahmakiht, mis oletatavasti pärines veel tulekahju ajast seepärast eriti ikooni ääred olid kõige rohkem märdunud. Vale hooldus viis ikoonide kullatise ning värvikihi kahjustusteni ja osalise hävimiseni. Kõige rohkem said kannatada ikoonide keskmine osa pühakute aupaiste ja palge kohal . Kullatise irdumine aupaistel Neitsi Maarja ja peingel Gabriel ikoonidel. Ikoonide maalikihis esines krakelüür, osalised värvikihi kaod kuni <i>levkas`ini</i> (paljandunud aluskrunt). Esinesid mehhaanilised kahjustused/kaod ikoonide servades ja äärtes. Samuti oli ikoonide seisundis oma osa ka ajal ja kliimatingimustel. Kirikus on ahiküte ning õhutemperatuuri ja</p>
--------------------	--

niiskuse järsk vaheldumine avaldasid samuti ikoonidele mõju. Püha Markuse ikoonil oli vasakul pool šrifti all lahti tõusnud värvikiht mõõtmetega 3,5 x 2 cm. Ikoonide maalipinnal kogu ulatuses olid *olifa* õlilakiplekkid, mis on ajaga kõvasti tumenenud ja maalipilti muutnud.



Kullatise irdumine



Püha Markuse ikooni nurgas esines kadu, ülaosas tõusnud värvikiht



	<i>Ikooni äärtest on kõige rohkem näha mustust, rohelisel taustal on näha kollekad olifa laiike, näofragmendi kadu ja kullatise irdumine aupaistel.</i>
Uuringud	-
Kokkuvõtlik (üldine) hinnang objekti seisundile	Hinnang on rahuldav.

4. Konserveerimistöode /Restaureerimistöode kava

Tööde loetelu ja põhjendus	<ol style="list-style-type: none"> 1. Ikoonide puhastamine suuremast mustusest (tahm, tolm) 10% lasteseebi ja vee lahusega Põhjus: seebilahus puhastab väga delikaatselt kuid samas tõhusalt, maalipinna koormata. 2. Ikoonide pinna puhastamine <i>olifa</i> plekkidest pineen/etanooli lahusega. Proportsiooni koguse määratakse proovide tegemise teel. Alguses on plaanis kasutada 100% pineeni, kui ei toimi siis teha lahus 20% etanool ja 80% pineeni, suurendades protsendi sisalduse kuni lahus lõpuks pehmendab kivistunud <i>olifa</i> pinna. 3. Kadude kruntimine kriidi ja 6% kalaliimiga. 4. Puuduolev kuld taastada, kasutades kullalehed. 5. Ikoonide toneerimine ja retušeerimine : A. akvarellidega ja peenikeste pintslitega B. Pressitud õlivärvidega ja peenikeste pintslitega. 6. Ikoonid katta lakkiga (1osa dammar + 4 osa pineeni).
Tööde teostamiseks vajalike ressursside planeering	Materjalide ja tööaja arvutamine oleneb otstarbekuse vajaduse põhjal.

5. Restaureerimis- ja konserveerimistöde loetelu

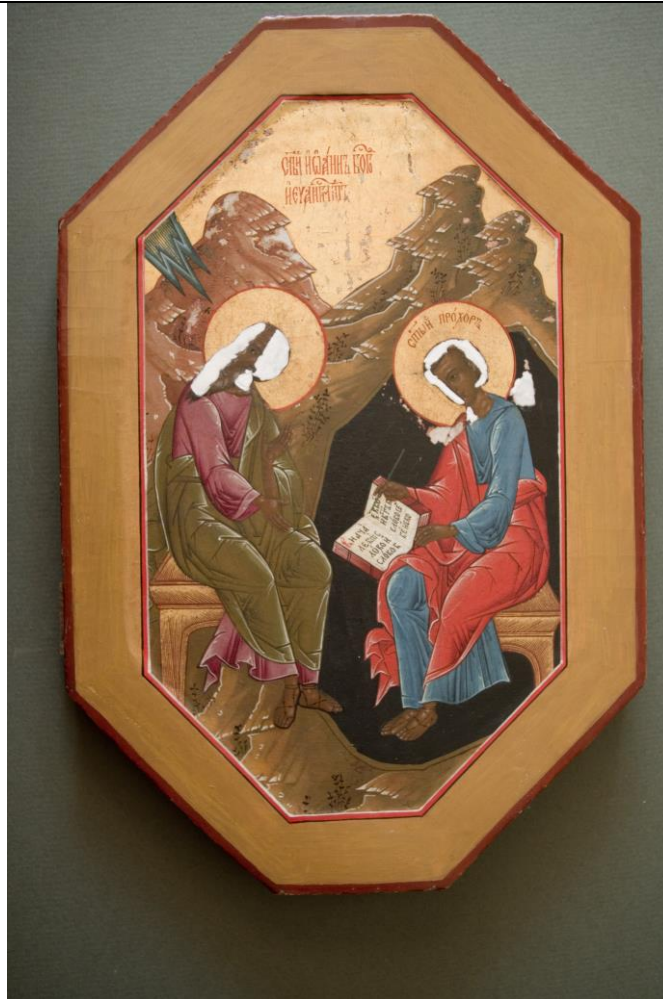
Tööde loetelu	<p><u>Icoonide puhastamine</u></p> <p>Icoonide pinna puhastamiseks kasutati 10% lasteseebi lahust mida kanti pehme karvalist pintsli abil ning seejärel eemaldati mustuse jäägid pinnalt destilleeritud vees immutatud niiske vatitikuga. Puhastus viidi läbi väikeste alade kaupa. Vajadusel puhastamine korrati. Eriti vajasid korduvat puhastust ikooni servad, kuna just need olid kõige mustemad. Seejärel jäeti ikoonid paariks päevaks kuivama.</p>  <p><i>Puhastusproov seebilahusega.</i></p> <p><u>Tumenenud olifa õlilakiplekkide eemaldamine ikoonide maalipinnalt</u></p> <p>Teostati puhastusproovid pineeni ja etanooli lahusega. 1/10 etanol ja pineeni lahus. Konsentratsioon tõsteti vastavalt vajadusele. Lahust kanti vatitikuga või kompressi abil. Kui vatitikuga pinna puhastamine oli väheefektiivne, siis kasutati kompressi, mis sobis vanemate kattekihtide eemaldamise puhul. Kompressi keskmiseks toimeajaks oli 1 minut, vajadusel aeg tõsteti. Ülejäägid ja mustus eemaldati vatitikuga. Pärast <i>olifa</i> eemaldamist, peatatakse puhastatud ala keemiline reaktsioon, töödeldes maalipinda õrnalt linaseemne õlis immutatud vatiga. Mõne ikooni puhul <i>olifa</i> oli niivõrd kivistunud, et etanooli ja pineeni lahus ei toiminud. Et maalipind mitte traumeerida ega koormata üleliigse keemiaga, siis suuremat ja raskemat ala puhastati peene sakplelliga.</p> <p>Kõige rohkem <i>olifa</i>-plekke oli : Gabriel, Luukase ja Neitsi Maarja ikoonidel.</p>
---------------	---



Kivistunud olifa skalpelliga eemaldamine

Kadude kruntimine

Kadude täitmiseks kasutati 8 % kalaliimi vesilahuse ning eeltöödeldud kriidipulbrit, millele lisati elastsuse saavutamiseks pisut linaseemneõli. Kohad kus esinesid kaod, olid eelnevalt töödeldud ja puhastatud, skalpelli abil eemaldati pinnalt segavad ebatasasused ja vana krundi jäägid, ning puhastatud ala töödeldi etanooliga. Pinda kuhu krunt kanti, niisutati alguses väga vedela lahusega, et krunt paremini kinnituks. Tööks kasutati pehme pintsel, mille abil kanti krundikihid. Esimesele kihile lasti kuivada üks tund, peale selle kanti järgmised kihid. Krunditud alad tehti originaalpinnast kõrgemad. Kuivanud krundipinna lihvimiseks kasutati vees niisutatud (veinipudeli) puitkorki. Kork sobib ideaalselt selleks, et saavutada peegelsile pind, kõrvaloleva maalipinna kahjustamata, eriti oli see oluline pühakute nägude juures.



Krundiga täidetud kaod

Muude kahjustuste eemaldamine

Püha Markuse ikoonil, lahtise värvikihi kinnitamiseks kasutati süstalt, etanooli ja 6% kalaliimi vesilahust. Süstla abil doseeritakse vajalik kogus etanooli, mis desinfitseerib sisemise pinna, kalaliimi vesilahus pehmenab ja kinnitab krohvi ja värvipinna. Pehmenenud pind siluti spaatli abil. Seejärel siluti ala kuumaspaatliga temperatuuril 50-60 kraadi läbi teflonkile ning jäeti liivakoti alla pressi.

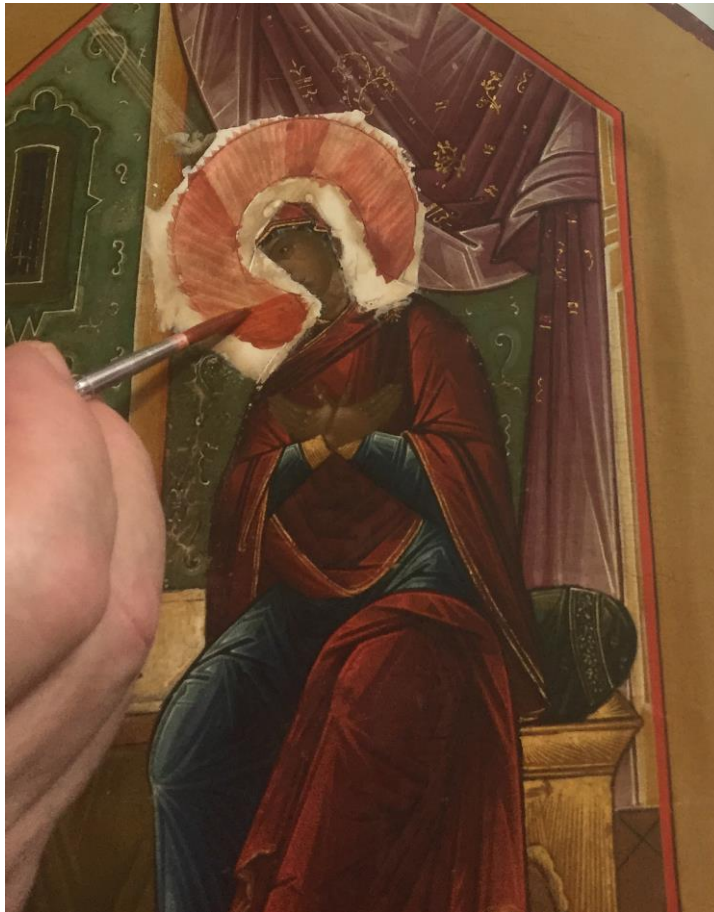


Lahti tõusnud värvikiht.

Nimbuste kuldamine

Neitsi Maarja ikoonil taastati *graffa*, joonise säilitamise eesmärgil, see oli abijooneks kuldamisel ja toneerimisel. Sirkli terav otsa abil, tehti nimbus ja palge fragmendid. Kuldamise aluseks kasutati polümenti (La Doratura, Bolo Rosso), mis oli eelnevalt soojendatud veevannil ja kuhu oli lisatud tilk kalaliimi. Pintsli abil, kanti polüment pinnale diagonaalse suunaga, ühtekokku kolmes kihis. Neitsi Maarja ikooni puhul oli kasutatud vesikuldamistehnikat kuna selle ikooni värvikasutus on ersam, siis ka nimbus pidi olema heledam ja maaliga kooskõlas. Kullalehed kanti pinnale spaatli ja oravapintsli abil, eelnevalt niisutades pind etanooliga.

Ikoonide Matteus ja Gabriel kuldamiseks oli kasutatud kullavärvi tehnika. Selle valmistamiseks kasutati peenestatud kullalehti, peeneks jahvatatud kummiaraabik ja mõned tilgad sooja destilleeritud vett mis oli ühtseks massiks hõõrutud. Sellise traditsioonilise meetodi kasutamine on pikk protsess ning vajab hoolikat teostamist kuid tulemuseks on loomupärane kuldkate. Kullavärv kanti ikoonile pitsli abil, eelnevalt pinnale kantud ookerkollane alusvärv .



Polümenti kandmine nimbusele, ettevalmistumine kuldamiseks



Kullalehe pealekandmine, ülejäägid eemaldati tikkuga.

Esteetilise terviku loomine

Toneerimiseks olid kasutatud akvarellvärvid puntinato-tehnikas, retušeerimiseks kasutati õlivärvid Oil Colour /Royal Talens. Pühakute nägude taastamisel oli võetud eeskujuna raamatust „Õigeusu ikoon Eestis“ Selles raamatus on esile toodud sama meistri koolkonna teosed, kus võib leida sama seeriast ikooni, mis maaliti samal sajandil ja mis asusid varem põlenus kirikus. Siin on just hästi näha Neitsi Maarja ja peaingel Gaabrieli näod, mis antud kuuest ikoonist olid kõige rohkem hävinud ja vajasisid pühakute nägude taastamist. Eesmärgiks oli tagastada ikoonidele esialgne kujutluspilt ja luua loomupärane terviklikkus, järgides ikoonimaalimise kaanoneid. Samuti järgides kontsesptsiooni, et konserveerimisjäljed oleksid minimaalsed (kuid lähivaates eristatavad) ning vaatajale nähtmatud, et oleks võimalik keskenduda vaimsele kuna tegu on sakraal objektiga ja ikoonid lähevad tagasi kirikusse ning omavad liturgilise eesmärgi. Lõpuks kaeti kõik ikoonid lakiga, mis koosnes 1 osa valmisdammarlakist ja 3 osa pineeni. Laki pealekandmiseks kasutati laia, pehmetest oravakarvadest pintslit.



Illustratsioon raamatust „Õigeusu ikoon Eestis“, mis oli võetud eeskujuks pühakute nägude taastamisel.

6. Illustratiivne materjal (fotod, skeemid, jne), joonised.

Ikoonid enne ja pärast konserveerimist



Peaingel Gabriel



Neitsi Maarja



Evangelist Markus



Evangelist Matteus



Evangelist Luukas



Evangelist Johannes

Aruande koostamise kuupäev:

06.05.2020

Koostaja nimi ja allkiri:

Anastassia Simakova