

# EESTI KUNSTIAKADEEMIA

Kunstikultuuri teaduskond

Muinsuskaitse ja konserveerimise osakond



## **Mustvee Püha Nikolause kiriku endise ikonostaasi kuninglike väravate ikoonide konserveerimine**

Bakalaureusetöö

Üliõpilane: Anastassia Simakova

Juhandaja: Merike Kallas

Konsultant: Sergei Minin

Tallinn 2020

## Autorideklaratsioon

Kinnitan, et:

1. käesolev bakalaureusetöö on minu isikliku töö tulemus, seda ei ole kellegi teise poolt varem (kaitsmisele) esitatud;
2. kõik bakalaureusetöö koostamisel kasutatud teiste autorite tööd (teosed), olulised seisukohad ja mistahes muudest allikatest pärinevad andmed on magistritöös nõuetekohaselt viidatud;
3. luban Eesti Kunstiakadeemial avaldada oma bakalaureusetöö repositooriumis, kus see muutub üldsusele kättesaadavaks interneti vahendusel.

Ülaltoodust lähtudes selgitan, et:

- käesoleva bakalaureusetöö koostamise ja selle sisalduvate ja/või kirjeldatud teoste loomisega seotud isiklikud autoriõigused kuuluvad minule kui bakalaureusetöö autorile ja bakalaureusetööga varalisi õigusi käsutatakse vastavalt Eesti Kunstiakadeemias kehtivale korrale;
- kuivõrd repositooriumis avaldatud bakalaureusetöö on võimalik tutvuda piiramatul isikute ringil, eeldan, et minu bakalaureusetööga tutvuja järgib seadusi, muid õigusakte ja häid tavasid heas usus, ausalt ja teiste isikute õigusi austavalt ning hoolivalt.
- Keelatud on käesoleva bakalaureusetöö ja selles sisalduvate ja/või kirjeldatud teoste kopeerimine, plagieerimine ning mistahes muu autoriõigusi rikkuv kasutamine.

---

*(kuupäev)*

---

*(bakalaureusetöö autori nimi ja allkiri)*

Töö vastab bakalaureusetöö esitatud nõuetele:

---

*(kuupäev)*

---

*(bakalaureusetöö juhendaja allkiri, akadeemiline või teaduskraad)*

## Sisukord

<b>Sissejuhatus</b> .....	4
<b>1. Kuninglikud väravad ja selle ikoonid</b> .....	6
<b>2. Mustvee Püha Nikolause kirik</b> .....	13
<b>3. Kuninglike väravate ikoonide konserveerimine</b> .....	15
<b>3.1 Kuninglike väravate ajaloolisest taustast</b> .....	15
<b>3.2 Varasemad kunstimälestiste konserveerimistööd kirikus</b> .....	16
<b>3.3 Ikoonide tehniline ülesehitus</b> .....	17
<b>3.4 Ikoonide seisukord enne konserveerimist</b> .....	18
<b>3.5 Konserveerimistööd</b> .....	20
<b>4. Õlivärnitsa spetsiifikast ja katmise tehnikast</b> .....	28
<b>5. Kirjade taastamine ikoonidel</b> .....	32
<b>6. Kokkuvõte</b> .....	34
<b>7. Summary</b> .....	35
<b>8. Kasutatud allikad</b> .....	36
<b>9. Lisad</b> .....	38

## Sissejuhatus

Antud bakalaureusetöö eesmärgiks oli konserveerida kuninglike väravate juurde kuuluvad kuus ikooni, mis on maalitud XVIII sajandi teisel poolel ning mis asuvad Mustvee Püha Nikolause kirikus. Kuninglikud väravad on kantud Kultuurimälestiste riiklikku registrisse numbriga 21158.<sup>1</sup> Oma bakalaureusetöö praktilist osa läbisin Sergei Minini juhendamisel. S.Minin tegeleb ikooni maalimise ja konserveerimisega alates 1970. aastast ja tema ikoonid on nii kirikutes kui erakollektsioonides. Tänu sellele oli mul võimalus praktikas näha, kuidas toimub ikoonimaali traditsiooniline konserveerimine ning teha koostööd oma ala professionaaliga. Konserveerimise eesmärk oli tagastada ikoonidele esialgne kujutluspilt ja luua loomupärane terviklikkus, järgides ikoonimaalimise kaanoneid kuna tegu on sakraal objektiga ja ikoonid lähevad tagasi kirikusse liturgilise eesmärgiga.

Need ikoonid on tunnistajaks Eesti ikoonimaalimise heast vanausuliste artelli koolkonnast, mis on Eestimaa territooriumil olnud. Vanausulistel olid omad ikoonimaalimise koolid, mis eristusid oma iidsete ikoonimaalimise traditsioonide säilitamise poolest. XVII sajandi keskpaigas toimus patriarh Nikoni juhtimisel õigeuskikiriku lõhestumine vanausulisteks ning uuema-usulisteks. Vanausuliste tagakiusamine sundis neid end varjama, vanausust lahti ütleva või siis võimude jälitamise eest põgenema. Traditsioonilised vanausulised asusid elama Peipsi järve äärde, hakkasid tegelema põllupidamise ning kalapüügi. Neil olid seal omad kirikud, milles nad korraldasid teenistusi ning palvetasid vanausuliste traditsioonide kohaselt. Ikoonid nendes kirikutesse maalisid nende endi meistrid, kes reeglina mitte ainult ei osanud maalida klassikalisi ikoonid vana vene maneeris, vaid olid õppinud ka vanausuliste eelset kirikulaulu. Neid maalimise ja muusika traditsioone on nad hoidnud elus kuni tänapäevani. Kahjuks antud kuningliku värava ikoonimaalijate nimed pole meieni jõudnud, aga on olemas kiriklik pärimus, mida jutustas metropoliit Kornelius, et need kuninglikud väravad ja ka teised ikoonid sattusid püha Nikolai kirikusse (sinna, kus nad ka praegu asuvad) 1820. aastal mahapõlenud kirikust. Need erinevad stiililiselt teistest samas kirikus olevatest ikoonidest. On näha, et need on tehtud ühes ateljees ja neid ühendab ühine stiililine lahendus. Käesolev bakalaureusetöö tungibki ikoonimaalijatest meistrite saladustesse, nende tehnikasse ja sakraalkunsti eripäradesse, ning ka vanausuliste ikoonide traditsioonilise restaureerimise tehnikasse. Tuleb märkida, et 18.-19. sajandil ja

---

<sup>1</sup> <https://register.muinas.ee/public.php?menuID=monument&action=view&id=21158>

kuni 20. sajandi alguseni restaureerisid Venemaal ikoone just vanausulised, kuna nad püüdsid iga hinna eest iidseid ikoone säilitada. Väljakujunenud stereotüüpide järgi kujutatakse vanausulisi ette habemike meestena, tegelikult kuulus 19. sajandi keskpaigas rohkem kui pool vene tööstuslikust kapitalist vanausulistele, näiteks on Treitkov, Morozov, Mamontov jt. kes kuulusid vene tööstuse koorekihti. Olles finantsiliselt kindlustatud, said nad endale lubada restaureerimistöökodade ülalpidamist tolle aja kohta kõige kõrgemal tasemel.

## 1. Kuninglikud väravad ja selle ikoonid

Kuninglikud väravad on nii vana altaritõke kui ka hilisema kõrgema ikonostaasi osa.

Kuninglikke väravaid on nii lihtsaid kui ka nikerdatuid. Lihtsatel väravatel maaliti kujutised otse väravate laudadele, nikerdatud väravatesse paigaldati aga väikesed ikoonid nikerdiste vahel asuvatesse raamidesse, nagu on tehtud näiteks meie objekti puhul. Mustvee Püha Nikolause kiriku kuninglikel väravatel on kujutatud nelja evangelisti - Markust, Matteust, Luukast ja Johannest kui Jumala sõna tunnistajaid ja selle vahendajad ning kahte pühakut - Neitsi Maarjat ja peaingel Gabrieli. Paastumaarjapäeva ikonograafia stseen hõivab ülemist osa, ülejäänud alumistel osadel on evangelistid. Kui väravad on väikesed, siis võivad evangelistide asemel olla nende sümbolid: kotkas (evangelist Johannese atribuut), sõnn (Luukas), lõvi (Markus) ja ingel (Matteus).<sup>2</sup>



*1. Püha Nikolause endise kiriku Kuninglikud väravad Foto: A. Simakova*

<sup>2</sup> Православный Иконостас. Olma-Press, Moskva 2002. Lk 59-72

Kuninglikud väravad on tavaliselt kõige rohkem kaunistatud ikonostaasi osa. Kaunistused võivad olla täiesti erinevad: nikerdis, kullatis: baroksetel ikonostaasidel on nikerdatud viinamarjaväädid, paradiisiloomad. Kuninglikud väravad kui pühadus võivad minna üle ühelt kirikult teisele. Nagu ütles ükskord Arhitektuuripärandi Akadeemia korrespondent-liige Andrei Anisimov „Mõnikord vaatad ja näed, et väravad ei kuulu üldisesse arhitektuuriansamblisse. Hiljem selgub, et need on XVI sajandi väravad ning vanaemad peitsid nad ära nõukogude ajal enne kiriku sulgemist või lammutamist, nüüd on need väravad omal kohal ja ikonostaas on uus“. Kuninglike väravate projekteerimise käigus jääb palju ruumi loominguks. Kuninglikud väravad, samas ka ikonostaasid, võivad olla puidust, kivist, marmorist, portselanist ja rauast. Kõik sõltub riigist ja tema loodusressurssidest. Kreekas, kus on palju kivi, koosneb altaritõke kivist.<sup>3</sup>

Kuninglikud väravad asuvad ikonostaasi keskel, ning viivad „trooni“ juurde. Oma nimetuse said nad seetõttu, et läbi nende väravate, viiakse liturgia ajal välja armulaud, sellisel kujul jõuab Jumal inimeste juurde. Jumalateenistuse ajal avatud kuninglikud väravad sümboliseerivad „taevalikku kuningriiki“ ning nendest väravatest võivad siseneda ainult preestrid. Kuninglikud väravad omavad erilist sümboolset tähendust ja neid avatakse ainult liturgia ajal ja ülestõusmispühal.<sup>4</sup>

Väravate ülemises osas on kahe ikooni vahel jaotatud Neitsi Maarja jumaliku rõõmukuulutuse stseen, kahel ikoonil kujutatakse peaingel Gabrieli ning Jumalaema.

«Selles stseenis ilmub peaingel Gabriel, kes on saadetud Naatsareti linna Jumala poolt, Neitsi Maarja juurde, teatades, et ta toob ilmale Kristuse, kes saab meie päästjaks.

Evangeeliumis on kirjutatud: "Tere, sa armuleidnu, Issand olgu sinuga! Sa saad käima peale ning tood ilmale poja ja paned talle nimeks Jeesus" (Lk 1:28, 31). Maarja aga ütles inglile: "Kuidas see saab juhtuda, kuna ma ei tea ühestki mehest midagi?" Ja ingel vastas talle: "Püha Vaim tuleb sinu peale ja kõigekõrgema Vägi on varjuks sinu kohal, seepärast hüütaksegi püha, kes sinust sünnib, Jumala pojaks." See stseen leiab tavaliselt aset Maarja majas. Sageli hoiab Maarja käes pühakirja raamatut. Mõnel maalil ta palvetab Gabrieli ilmudes. Püha Vaimu laskumist kujutatakse tavaliselt väikse tuvina Neitsi Maarja kohal. »<sup>5</sup> Maarja kuulutust nimetab kirik ka Issanda kuulutamise suurpühaks. Kõigis Kreeka-katoliku kirikutes

---

<sup>3</sup> Ирина Редько, Врата Царства Небесного [http://www.manastir-lepavina.org/vijest\\_ru.php?id=3171](http://www.manastir-lepavina.org/vijest_ru.php?id=3171) (vaadatud 8.VI.2019)

<sup>4</sup> Царские врата [https://azbyka.ru/tsarskie\\_vrata](https://azbyka.ru/tsarskie_vrata) (vaadatud 18.I.2019).

<sup>5</sup> Neitsi Maarja <https://kristlikudsymbolid.weebly.com/vii-neitsi-maarja.html> (vaadatud 05.III.2019).



on nõutav, et kunginglikel väravatel oleks Maarja kuulutuse stseen. “ Olulisim põhjus Jumalaema austamiseks peitub selles, et nii katoliiklased kui õigeusklikud peavad Inimese Poja ema vahendajaks, kes toob päästesõnumi inimkonnale. Sisuliselt kehastab see inimkonna lunastusplaani algust. Sõna rõõmukuulutuse tähendab head ja rõõmsat uudist, et algas inimkonna vabanemine patust ja igavesest surmast. “<sup>6</sup>



2. Peaingel Gabriel ja Neitsi Maarja ikoond rõõmukuulutuse stseen Foto: A. Simakova

<sup>6</sup> Onasch Konrad, Schnieper Annemarie. Ikoonid, lummus ja tõelisus. Ainult Jumalaema kujutav Ikoon. 1995, EMB service for publishers, Lucerene, lk 155.

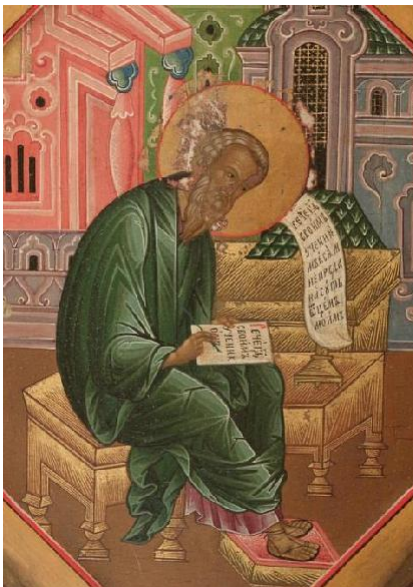




3. Pühavaimu laskumine Neitsi Maarja ikoonil. Foto: A. Simakova

### Markus

Evangelist Markus oli sünnipäraselt juut ja põlvnes Leevi soost. Markus elas koos apostel Peetrusega Roomas ja kirjutas seal oma evangeeliumi 12 aastat pärast Kristuse taevasse minemist. Ikonograafias kujutatakse Markust koos tiivulise lõviga, käes raamat või pärgamendirull kui sõnumitooja sümbol. Pärast Roomast lahkumist, Markus jõudis Egiptusesse. Arvatakse, et tema oli Aleksandria kiriku rajaja ning selle esimene piiskop.<sup>7</sup>



4. Evangelist Markus. Foto: A. Simakova

<sup>7</sup> Onasch Konrad, Schnieper Annemarie. Ikonid, lummus ja tõelisus. lk 187-191.

## Matteus

Tema elust on kogutud vähe fakte, kuid on teada, et ta oli Jeesuse Kristuse üks lähimaid õpilasi. Teda kujutatakse pika täishabemega, veidi lakkis juustega. Tema elu oli täielikult muutunud, kui ta kohtus Jeesus Kristusega, ta nägi temas erilist jõudu ja tema isiksus põhjustas apostlil ainult imetlust. Sellest hetkest alates järgis ta Jumala Poja sõna ja muutis oma elu. Tavaliselt Matteust võib ära tunda raamat käes ning tema pilk langeb raamatu leheküljele. Apostli seljas võib näha rohelist või punast värvi riietust. Sellele pühaku poole palvetatakse tavaliselt finantsküsimuste ja sellega seotud raskuste korral.<sup>8</sup>



5. *Evangelist Matteus Foto: A. Simakova*

## Luukas

Erinevalt teistest apostlitest, Luukas oli väga haritud. Alates lapsepõlvest ta on õppinud Juudi õigusseadusi, Kreeka filosoofiat ning oskas rääkida kreeka ja aramea keelt. Need teadmised aitasid tal juutidega suhtlemisel. Lisaks sai ta ka arsti kutse. Kui Luukas sai teada Jeesus Kiristuse ja tema õpetuste kohta, tahtis ta seda oma silmadega näha ja selleks ta saabus Jeruusalemma ning hakkas tema õpetuste pooldajaks. Kui Rooma sõdurid olid Jeesus Kristuse

<sup>8</sup> История Русской Живописи Иконопись. Белый Город, Москва 2006. Lk 71-77.

kinni pidanud, siis Luukas, erinevalt teistest jüngritest, ei eitanud Issandat. Apostel oli nende seas, kes olid tema kõrval nuhtluse ajal ja nägid Päästja kohutavat piina. Ta oli ka esimene, kes nägi Jeesus Kristuse ülestõusmist. Püha Luukast kutsutakse esimeseks kristlikuks ikoonimaalijaks. Ta oli esimene, kes maalis ikooni Jumalaema lapsega ning apostlid Peetruse ja Pauluse, just tänu temale meieni säilisid nende kujutised. Luukas tervendas inimesi füüsilisest ja hingelisest valust, seepärast tema poole palvetatakse terviseprobleemide ja hingeliste küsimuste lahendamisel. Tavaliselt apostlit kujutatakse evangeelium käes, ikooni maalimas või tiivulise härja atribuudiga.<sup>9</sup>



6. *Evangelist Luukas Foto: A. Simakova*

## Johannes

Leonardo da Vinci teosel „Püha Öhtusöömaega“ võib sattuda segadusse, kuna kuulsal maalil, Kristuse paremat kätt, on kujutatud noore näo ja pikkade juustega figuur. Tavaliselt tekib vaatelejal mõte, et see on noor neiu, kuid see on hoopiski pikajuukseline noormees Johannes. Paljud kunstnikud kujutasid teda just sellisel moel, kuna evangeeliumi sündmuste ajal oli ta peaaegu täisealiseks saamas, mistõttu kunstnikud sageli kujutavad teda peente ja natuke naiselike näojoontega. Ta oli Jeesuse kõige noorem õpilane, kuid vaatamata sellele väga arukas ja entusiastlik. Johannes sai Kreekas, Patmose saare koopas ilmutuse, kus ta kirjutas ka oma kuulsa apokalüpsise (Johannese ilmutusraamatu). Icoonidel

<sup>9</sup> Лука- Святой Апостол, Евангелист <http://hram-kupina.ru/cerkovnyj-kalendar/svyatoj-apostol-i-evangelist-luka/> (vaadatud 11.III.2019).

**Vithamar Annika**, Энциклопедия Русской Иконы, Москва, lk 26, 128.

kujutatakse Johannest juba vanurina elu lõpuperioodil, seljas punane riietus, käes raamat, tindipott, kirjutussulg, ingli või kotka juuresolek ning tihti koobas tagaplaanil. Kristuse maise elu ajal oli ta kujutatud noorukina.<sup>10</sup>



7. Johannes saab koopa sees ilmutuse, ikoon kuninglikest väravatest. Foto: A. Simakova

---

<sup>10</sup> A. Moiseenkov, Любимый ученик Христа: Апостол Иоанн Богослов <https://foma.ru/lyubimyyj-uchenik-xrista.html> (vaadatud 11.III.2019).

## 2. Mustvee Püha Nikolause kirik

Enne Teist maailmasõda oli Mustveel seitse kirikut: kaks õigeuskirikut, kaks vanausuliste palvemaja, ainuusulised, luterlased ja baptistid. Mustvee küla õigeusu kiriku ajalugu algab 19. sajandi 30. aastatel, kui kohalikud õigeusu elanikud P. Boltov ja K. Krasilnikov käisid Pihkvas piiskopi Nafanaili juures palvega lubada külas õigeusu kiriku avamist. Arhipiiskop avaldas oma nõusoleku ja varustas neid kirikuvaraga ja ikoonidega. Kõige esimene kirik seati P. Boltovi majja 1836.aastal. Hiljem 1839. aastal ehitati järve kaldal männipalkidest „Kõigi kurbade rõõm“ puukirik. Kirik oli niivõrd väike, et ei saanud mahutada kõike soovijaid, kes tahtsid viibida jumalateenistustel, mis oli uue suurema kiriku ehitamise põhjuseks. 1864. aastal, arhitekt A. Edelson jooniste järgi ehitati Mustvees uus avar kivikirik, mida nimetati imetegija Nikolai auks. Mustvee Püha Nikolause kirik kust pärinevad minu konserveeritud ikoonid on ehe interjööri kirik, kus võib näha historitsistlikud juugendstiilis ornamentaalsed seina- ja laemaalingud, uhket ikonostaasi ja ikoone. Ikonostaas ja pühitsetud anumad olid muretsetud kiriku liikmete annetuste eest, ikoonid tõid liikmed ise. Kirik on muinsuskaitse all.<sup>11</sup> Kahjuks mingeid dokumente varasemast palvelast ei ole leitud kuid on olemas pärimus, mida jutustas metropoliit Kornelius, et juba varasemal ajal oli siin puukirik, mis sai kannatada 1820 aasta tulekahjus, kuid enamik väärtulikest asjadest õnnestus päästa. Suurem osa kirikuvarast toimetati hoiule endistest kirikutest juba uude kivikirikusse. Kooris on hoiul veel mitmeid ikoone, mis pärinevad varasemast ajast, mis on avariiseisundis ning samuti vajavad kiiremas korras konserveerimist seoses sellega, et kirikus on ebastabiilne kliima ning kõrgendatu niiskuse tase talvehooajal, mis mõjutab negatiivselt nende ikoonide hoiustamist.

---

<sup>11</sup> Mustvee <http://nikolakirik.eu/et/kirik.html> (vaadatud 12.IV.2020)





8. Kiriku eksterjõõr Foto: A. Simakova



9. Interjõõr, kiriku altar Foto: A. Simakova



10. Kiriku koor ja sissepääs. Foto: A. Simakova

### 3. Kuninglike väravate ikoonide konserveerimine

#### 3.1 Kuninglike väravate ajaloolisest taustast

1864. aastal hävinud kiriku asemele ehitati uus kivist kirik, mis sai endale ka uue ikonostaasi ja kuninglikud väravad. Endised kuninglikud väravad, mis päästeti tulekahjust ja ka muu kirikuvara hoiustati uues kirikus, suur osa sellest kirikuvarast asub seal tänapäevani. Arvatavasti on kuninglikud väravad valminud 18. sajandi teisel poolel, vana kiriku ikonostaasi osana. Ikonid on kirjutatud vanavene ikonograafilises stiilis. Stilistika sarnaneb vanausuliste ikoonidega. Ikonimaalija/ koolkond on tundmatu. Kahjuks mingeid põhjalikumaid dokumente endise kiriku kohta ei olnud võimalik leida.<sup>12</sup>

<sup>12</sup> Vestlus Sergei Mininiga (12.I.2018) Märkmed töö autori valduses.





11. Kuninglikud väravad / lähivaates Foto: A. Simakova

### 3.2 Varasemad kunstimälestiste konserveerimistööd kirikus

Muinsuskaitseameti arhiivis leidis küll andmeid teiste ikoonide konserveerimise kohta, kuid mitte konkreetselt endiste kuninglike väravate ikoonide kohta. Siiski oli vajalik uurida, millised probleemid esinesid kirikus asuvatel teistel puitobjektidel ja kuidas oli kiriku mikrokliima ning keskkond mõjutanud nende säilimist, et mõista ka ikoonide konserveerimisel ja säilitamisel eettulevaid võimalikke probleeme.

Arhiivi konserveerimistööde aruannete järgi on kirikus viidud läbi osaline kirikuvara konserveerimine.

2001. aastal konserveeriti Mustvee kirikus ikoone ja liturgilist mööblit, esmaseks eesmärgiks oli puidukahjurite tõrje ja antiseptiline konserveerimine. Ikoonide seintelt eemaldamisel selgus, et nende tagakülgedel olid ulatuslikud mardikakahjustused.

Konserveerimistöõde käigus eemaldati ikoonidelt ja kirikumööblilt tolm, tahm ja ämblikuvõrgud, ikoonide tagaküljed töödeldi antiseptilise lahusega, mis mõjus efektiivselt kõikidele kahjuritele. Peale kuivamist ikoonid paigutati algsele asukohale. Ikoone, mis olid ohtlikult kahjustatud, konserveeriti aluspuidu tugevdamise ja värvikihi kinnitamisega. Samuti pandi avariikleebis rõdu ikoonidele, üleni või piirkonniti, kus esinesid varisemisohtlikud maalingukihid.<sup>13</sup>

2001-2002. aastal viidi läbi ikoonide konserveerimistöõd, mis olid tugevasti kahjustatud objektide nimekirja hulgas: „Jumalaema Kaasani kuju“, „Ülestõusmine“, „Nikolai Imetegija ja „Püha Jüri valitud pühakutega“ hõbetatud kattega ikoon, „Mineja“-nelikikoon, „Jumalaema“- ikoon.<sup>14</sup>

2002. aastal viidi läbi puidukahjurite korduv antiseptiline järelkonserveerimine. 2001-2002.a talvel paigutati restureerimistöõkojast konserveeritud ikoonid tagasi oma kohtadele.<sup>15</sup>

Meie objekti uurimisel, mitte ühel kuuest ikoonist, polnud mardikakahjustuse jälgi ega sarnaseid kahjustusi tuvastatud.

### 3.3 Ikoonide tehniline ülesehitus

Antud 6 ikooni on kirjutatud munatemperaga vanavene ikonograafilises stiilis, stilistika sarnaneb vanausuliste ikoonidega. Ikoonid on tehtud ühest lauast koosnevale puitalusel, mille materjaliks on pärnapuu; ikoonide mõõtmed on 30,7 x 20,7 cm. Ikoonide tagaküljel on lõigatud süvendid, millesse on paigaldatud kaks põõna. Ikoonide tagaküljed on üleni värvitud õlivärviga, millel puudub igasugune suhe sakraalsusega kuna ikoonide taga küljed jäid altari siseruumi ning neid värviti koos kogu ikonostaasiga ühte värvi.

---

<sup>13</sup> MKA A-9640: Mustvee EÕ kiriku ikoonid ja liturgiline mööbel.

<sup>14</sup> MKA A-9642: Mustvee Eesti Õigeusu kiriku ikoonid.

<sup>15</sup> MKA A-9641: Mustvee Apostelliku Õigeusu kiriku ikoonid ja liturgiline mööbel.



12. Ikooni tagakülg Foto: S.Minin



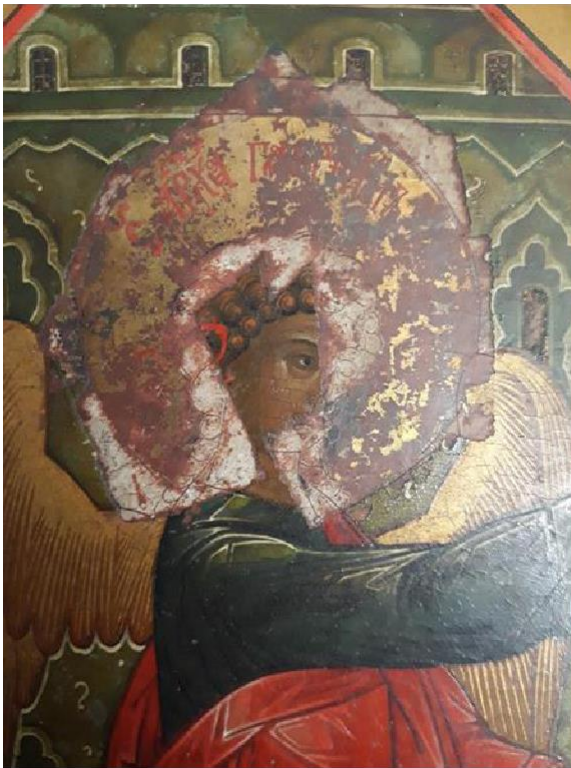
13. Ikoon külgvaates Foto: S. Minin

### 3.4 Ikoonide seisukord enne konserveerimist

Ikoonid olid avariilises seisundis tänu ebasoodsatele säilitustingimustele ja ka seetõttu, et neid pole varem kunagi kuningliku värava raamidest välja võetud ega korralikult puhastatud. Raami alla kinnituskohadesse oli kogunenud tolmu- ja tahmakiht, mis oletatavasti pärines veel tulekahjust.

Ikoonide keskmist osa olid kiriku töötajad aeg-ajalt niiske lapiga enne pühi pühkinud, seetõttu olid need osad ka kõige rohkem kahjustunud. Kuna ikoonide hooldust oli tehtud valesti ning agressiivsel kombel, viis see kullatise ning värvikihi kahjustusteni ja osalise hävimiseni. Kuna aja jooksul kullatise ja aluspinna vaheline adhesioon nõrgenes, siis järjekordne ikoonide pinna mehhaaniline puhastamine provotseeris kullatise irdumist, mis oletatavasti haaras osaliselt endaga kaasa ka maalikihti. Võib ka oletada, et värvikaod tekkisid

varem, seetõttu, et värv ei adheerunud piisavalt hästi metallilehele nagu on näha Neitsi Maarja ja peaingel Gabriel ikoonidel. Võib oletada, et ikoonimaalija kandis maali otse kullalehtedele.



14,15. Kullatise irdumine ikoonidel. Foto: A. Simakova

Samuti oli ikoonide seisundis oma osa kliimatingimustel. Kirikus on ahiküte ning õhutemperatuuri ja niiskuse järsk vaheldumine avaldasid samuti ikoonidele mõju. Püha Markuse ikoonil oli vasakul pool šrifti all lahti tõusnud värvikiht alal mõõtmetega 3,5 x 2 cm.



16. Aluspinnaga sideme kaotanud värvikiht. Foto: A. Simakova

Ikoonide maalikihis esineb krakelüür, värvikihi kaod, kohati ulatuvad värvikihi kaod kuni levkas`ini (aluskrundini). Krundil on säilinud graffa (piirjoon), mille alusel saab



kahjustatud joonistuse taastada. Suuremad kaod esinesid aupaiste ja palge kohal. Matteuse ikoonil, üleval keskosas, osaliselt puudub kiri.

Kuna ikoonid on kaetud *olifaga* (õlivärnitsaga), mis on ajaga kõvasti tumenenud, on see jätnud värvipinnale tumedad plekid ja tagajärjel moonutanud ka maali üldkompositsiooni. See on põhjustatud värvipinna ebatasasusest - sinna, kus esinesid pinnas sügavikud, kogunes paksemalt *olifat* .



17. Tumenenud olifa. Foto: A. Simakova

Konserveerimise peamine eesmärk oli ikoonid mustusest puhastada, eemaldada tumenenud *olifa* , taastada ikooni kahjustatud maalipind ja kullatis, et ikoonid oleksid edaspidi sobilikud liturgilistel eesmärkidel kasutamiseks. Kuna ikoonid on sakraalobjektid, siis peavad conserveerimise jäljed olema võimalikud vähemärgatavad, et mitte viia tähelepanu palvetamiselt mujale ning rikkuda vaimset meeleolu.

### 3.5 Konserveerimistööd

#### **Pinna puhastamine**

Esimese conserveerimisetapina toimus ikoonide pinna kuivpuhastus. Kuna ikoonid olid kaetud paksu tolmu- ja mustusekihiga ning ikoonide värvikiht oli osaliselt kahjustunud, pidi puhastust teostama äärmise ettevaatlikusega, pehme laia pintsliga ja flanellkangast lapiga.

## Märgpuhastus

Kuivpuhastusele järgnes märgpuhastus. Selleks kasutati 10% lasteseebi lahust (100 g destilleeritud vett ja 10 g viilutatud lasteseepi). Saadud lahuse asetasin kuumaveevanni ja lahustasin pidevalt segades. Puhastusprotsessi ajal lahus peab jääma alati soojaks. Ikoonide pinna puhastamiseks kasutati pehmekarvalist pintslit ning seejärel eemaldati mustuse jäägid pinnalt destilleeritud vees immutatud niiske vatitikuga. Puhastus viidi läbi väikeste alade kaupa. Kui mustus ei eemaldunud, tuli liikuda järgmisele alale, kuna pind ei tohi jääda pikemaks ajaks märjaks ning ka üleliigne mehaaniline puhastamine võib kahjustada ikooni maalipinda. Sellisel meetodil puhastati ikoonide maalipind ja ka tagaküljed.

Puhastamisprotseduuri korrati, kuni kogu mustus oli eemaldatud. Eriti vajasad korduvat puhastamist ikooni servad, kuna just need olid kõige mustemad. Seejärel ikoonide pinnad kuivatati pehme flanellkangast lapikesega ja jäeti paariks päevaks kuivama, talvel on kõrge niiskuse tõttu soovitatav lasta kuivada nädal aega. Pinnapuhastus mustusest võeti ette sellepärast, et aru saada *olifa* tumenemise astmest ning tagajärjel paremini eristada erinevaid kahjustusi ikoonidel.



18. Puhastusproov seebilahusega. Foto: A. Simakova

## **Tumenenud olifa eemaldamine**

Kõige mahukamaks ja aeganõudvamaks etapiks oli just tumenenud õlivärnitsa eemaldamine, mis oli maalipinnal külluslikult jaotunud ning ajaga väga tugevasti kõvenenud.

Puhastusmeetodi valikuks tehti alguses puhastusproovid pineeni ja etanooli lahusega. Esmalt tehti puhastusproov lihtsalt kerge pineenilahusega, 1/10, 1 osa etanooli ja 10 osa pineeni (doseeritakse süstla abil). Lahuse kandmiseks pinnale on kaks varianti - kas vatitikuga või kompressi abil. Kui vatitikuga pinna puhastamine on väheefektiivne, siis lahuses immutatakse tükike flanellkangast, kantakse pinnale ning seejärel kaetakse väikse klaasitükiga. Selline kompress sobib paksemate ning vanemate kattedkihtide eemaldamise puhul. Kompressi toimimist oli vaja pidevat kontrollida, toimeajaks oli keskmiselt 1 min. Peale kompressi eemaldatakse ülejäägid ja mustus vatitikuga. *Olifa* pruunid plekid eemaldasid väga halvasti, seega tõstsime lahuse kontsentratsioon 2/10-le ning hoidsime pinnal 1,5 minutit. Oli näha, et see puhastusmeetod toimib paremini. Peale olifa eemaldamist peatatakse puhastatud ala keemiline reaktsioon, töödeldes maalipinda õrnalt linaseemne õlis immutatud vatiga. Kui *olifa* eelkirjeldatud puhastusmeetodi abil ikkagi ei eemaldu pinnalt, tuleb kasutada mehaanilist puhastust skalpelli abil. Kuna pind ei ole täiesti tasane, siis paksem *olifa* kiht on kogunenud pinna sügavikku. Et mitte traumeerida ega koormata pinda liigselt keemiliste lahustega, siis suuremat ala puhastati peene skalpelliga. Puhastada on vaja õrnalt ja kerge käeliigutusega. Raskemini puhastataval alal oli eelnevalt kasutatud etanooli ja pineeni lahust, et lakikihti pehmendada ning hõlbustada mehaanilist puhastamist. Mõned ikoonid vajasisid rohkem aega ja vaeva, olid alad, millelt tumenenud kihid olid väga raskesti eemaldatavad, ning olid ikoonid, kus *olifat* praktiliselt ei esinenud. Kõige rohkem ja tugevamat *olifat* esines Gabrieli, Luukase ja Neitsi Maarja ikoonidel. Just need ikoonid hõivavad kuninglike väravate ülemise rea ja võib oletada, et nende läheduses seisis kiriku künklaalus ning künlaldest eralduv kuumus mõjutas seeläbi nende lakk-katet. Teistel ikoonidel (alumisest reast) tumenenud *olifat* ei esinenud või esines väga vähesel määral.





*19. Olifa eemaldamine. Foto: A. Simakova*



20. olifa eemaldamine skalpelli abil Foto: A. Simakova

### **Kadude kruntimine**

Pärst pinna puhastamist alustati ikoonipinnade kadude kruntimisega. See ala kuhu panakse uus *levkasi* kiht, on vaja eelnevalt puhastada. Skalpelliga eemaldasid pinnalt segavad ebatasasused, ning töötlesid pinda etanooliga. Seejärel valmistati uus *levkas*. 8% kalaiimi vesilahusest, spetsiaalselt eeltöödeldud kriidipulbrist ja tilgast linaseemneõli. Et saada ideaalne *levkas*, mis hästi sobib ikoonide kruntimiseks, on olemas spetsiaalne retsept. Kriit segatakse veega, lastakse terve öö seista. Kui tekkib sade, siis üleliigne vesi valatakse välja ja asemele valatakse puhas, segatakse uuesti, jäetakse seisma kuni tekkib uus sade. Sellist protseduuri korratakse kolm korda, lõpuks kurnatakse vesi täielikult välja. Purk kaetakse marliga ning kriidipulbril lastakse kuivada. Seejärel on vaja väike kauss, mida soojendatakse peopesas, ning selles segatakse omavahel saadud kriit, kalaliimilahus ja tilk linaseemne õli. Segu konsistents peab meenutama vedelat hapukoort. Pinda kuhu *levkas* kanti, niisutati alguses väga vedela lahusega, et krunt paremini kinnituks. Tööks oli võetud

pehme pintsel ning selle abil kanti pinnale esimene krundikiht, millel lasti kuivada üks tund, peale selle kanti järgmine kiht. Viimane kiht tuleb teha väga õhuke. Uus *levkas* peab olema originaalpinnast natuke kõrgem. Kui krunditud ala oli kuivanud, järgnes sellele *levkasipinna* lihvimine, selleks kasutati vees niisutatud (veinipudeli) puitkorki. Eesmärgiks on saavutada peegelsile pind. Kork sobib selleks ideaalselt, kuna liivapaber võib olla liiga agressiivne ja kahjustada kadu ümbritsevat värvipinda. Mõne ikooni juures oli see eriti oluline kuna kao kõrval oli pühaku nägu.

### **Muude kahjustuste eemaldamine**

Püha Markuse ikoonil esines vasakul pool šrifti all üleskerkinud värvikiht, mis kõrvaldati süstla abil. Selleks tehti kaks ava, mille kaudu viidi sisse etanool, mis desinfitseeris ning puhastas sisemise pinna. Pärast etanooli kuivamist 6 tunni pärast viidi sinna sisse süstlaga kalaliimi 6% vesilahus. Pärast seda, kui peamine *levkasikiht* on pehmenenud, siluti pind spaatli abil. Seejärel siluti ala kuumaspaatliga temperatuuril 50-60 kraadi läbi teflonkile ning salvräti, seejärel jäeti see kaheks ööpäevaks liivakoti alla pressi.

### **Kuldamine**

Kuldamisprotseduuri tehti Gabrieli, Neitsi Maarja ja Markuse ikoonidele.

Neitsi Maarja ikoonil taastati krunditud kihile *graffa*, joonise säilitamise eesmärgil, see on abijooneks kuldamisel ja toneerimisel. Sirkli terav otsa abil, tehti nimbus ja palge fragmendid. Neitsi Maarja nimbuse kuldamiseks kasutati vesikuldamistehnikat. Enne kullalehe pealekandmist valmistati ette *levkasipind* nimbuse kohal. Selleks kasutati polümenti (La Doratura, Bolo Rosso), mis oli eelnevalt soojendatud veevannil ja kuhu oli lisatud tilk kalaliimi ning seejärel hoolikalt segatud. Saadud konsistents peab meenutama akvarelli. Pehme pintsli abil, kanti polüment pinnale diagonaalse suunaga, ühtekokku kolmes kihis. Peale kuivatamist lihviti pind linase lapiga ning pärast ettevaatlikult väga peene liivapaberiga (2500). Kuldamiseks kasutati: spaatlit, kullalehti, *lampemzelit* (spetsiaalne oravakarvadest kuldamis pintsel). Eelnevalt niisutati kullatav ala etanooliga, mis imendub *levkasi* sisse ja kullaleht tõmbub seega ühtlaselt polümendi pinnale. Kui kullatud pind sai kuivaks, siluti pind sünteetilise vatiga. Kullalehed, mis sattusid üle ääre, eemaldati tiku abil.



21. Graffa taastamine Foto: A. Simakova

Icoonide Markus ja Gabriel kuldamiseks oli kasutatud kullavärvi (*творёное золото*), selle valmistamiseks kasutati tükeldatud kullalehti, mis oli vaja peeneks hõõruda, seejärel lisada peeneks jahvatatud kummiaraabik ja mõned tilgad sooja destilleeritud vett ning hõõruda ühtseks massiks. Kulla peenestamise protsess on pikk ja nõuab hoolikat teostamist. Kuld peenestatakse sõrmede abil vastu kausi äärt. Kui kuld on piisavalt peenestatud, lisatakse puhas vesi ning kogu sisu segatakse hoolikalt läbi ja jäetakse pooleks tunniks seisma, kuni tekib sade. Üleliigne vesi eemaldatakse ja allesjäänud vedelik kuivatatakse. Saadud matjas, kuiv aine lahjendatakse veega või kasutatakse kui värvi. Kullavärv kanti ikoonile pitsli abil, eelnevalt oli pinnale kantud alusvärvi ookerkollane.

Püha Maarja ikooni kuldamis tehnika erineb teistest ikoonidest, kuna Maarja nimbusel oli täielik kulla kadu, seetõttu kuldamiseks otsustati kasutada vesikuldamist. Nii nimbus näeb välja eredam ja harmoneerib üldpildiga. Markuse ja Gabrieli ikoonide puhul kasutati kullavärvi tehnikat, kuna nende ikoonide puhul sobis see tehnika rohkem. Markuse nimbusel oli kulla kadu ainult osaline ning vesikuldamis tehnika on osalise kao taastamisel parim variant.

## **Kadude taastamine ning toneerimine**

Esialgne toneerimine teostati akvarellvärvidega (Краска акварель "Ленинград") *puntinato*-tehnikas, väga peente oravakarvast pintslitega nr 1 ja 2. Seejärel kanti toneeritud pinnale 3% vesilakki lahus kolm korda (liquitex, satin varnish) millele omakorda pärast täielikku kuivamist teostati retušeerimine, kuivaks pressitud õlivärvidega (Oil Colour /Royal Talens). Pressitud õlivärvi saamiseks doseeritakse vajalik kogus õlivärvi pappkartongile ja jäetakse ööseks seisma, et üleliigne õli imenduks pappi, ega lisaks pinnale üleliigset paksust. Seejärel kaetakse pintslite abil retušeeritud pind kaitselakiga ( 4 osa pineen ja 1osa dammar valmislaki). Pühakute nägude (Maarja, Gabriel ja Johannes ikoonid) detailide taastamises oli võetud abiks raamat „Õigeusu Icoon Eestis“, kus on kujutatud analoogilisi ikoone, mis on valmistatud samas ateljees, ühes stilistikas ning mis asuvad samas Mustvee kirikus. Värvikiht taastatakse kalkale kantud joonistuse abil. Samuti oli taastatud kiri ikoonil Matteus „Святой апостол евангелист Матвей“. Lõpuks kaeti kõik ikoonid lakiga, mis koosnes 1 osa valmisdammarlakist ja 3 osa pineeni. Laki pealekandmiseks kasutati laia, pehmetest oravakarvadest pintsli ning seejärel jäeti mitmeks päevaks kuivama.





22. toneerimine nimbuse kohal Foto: A. Simakova



23. Illustratsioon raamatust „Õigeusu ikoon Eestis“, mis oli võetud eeskujuks pühakute nägude taastamisel.

#### 4. Õlivärnitsa spetsiifikast ja katmise tehnikast

Selles peatükis tahtsin lähemalt uurida lakkide, sealhulgas õlivärnitsa (*olifa*) tumenemise põhjust, kuna see hõlmas kõige suurema osa konserveerimisest ja selle eemaldamine oli aega ja kannatuse nõutav protsess, soovisin uurida iseenesest *olifa* mõiste tähendust ning miks ikoonid tumenevad või tekkivad tumenenud laigud. Samuti soovisin teada ikoonide õlilakkide katmise tehnikast tol ajal. Selle teema uurimisel olen kasutanud kirjandust, mis räägib tempera-maalide konserveerimise ja tehnika spetsiifikast „Реставрация произведений станковой темперной живописи“ Г.С.Клокова, О.В. Демина.

Ikoonidele kaitsva kattedihi moodustamiseks kasutati õlivärnitsat (*olifa*) või lakke.

Õlivärnitsat valmistatakse kuivavatest õlidest, enamasti linaseemneõlist, lisades sinna sikatiivi ehk kuivatusainet (kõvendit). Pole teada, et enne 17. sajandit ikoonidel lakke oleks kasutatud. Kaitsekihi valmistamiseks kasutati enamasti troopilise kliimaga riikides kasvanud taimedest saadud vaike: dammarat, kampilit, mastiksiti ja sandarakki. Fossiilsete vaikude hulka kuuluvad merevaik ja kopaal. Kui kuni 17. sajandini kaeti ikoone ainult õlivärnitsaga, siis hiljem võidi ikoone katta nii õlivärnitsa kui ka lakkidega. Ent aja jooksul tumenevad nii õlivärnits kui ka lakid loodusliku vananemise tõttu. Tumenenud värnitsalaike on näha ka kõnealuste kuninglike väravate ikoonidel; mõnel ikoonil on see eriti märgatav seal, kus on nähtavad süvendid. Õlivärnits tumeneb mõnikord sedavõrd, et pilt pole enam loetav.

Ülaltoodud vaikudest on kõige vähem tumenev dammar ning sellel vaigul on veel üks miinus veega kokku puutudes muutub see valgeks. Kopaalvaik tumeneb samuti vähesel määral, kuid seda toodi välismaalt ning jõudis Venemaale palju hiljem. Kõige sagedamini kasutati kahe vaigu segu, näiteks võidi kallile merevaigule lisada odavat mastiksiti või sandarakki, käsitööndusikoonide puhul aga segati mastiksi sisse segati peaaegu alati kampilit, mis oli peamiseks lakikihi tumenemise põhjuseks.

Mõnikord leidub ka puhta kampil-lakiga kaetud ikoone – need tumenevad niivõrd, et ikooni süžeed pole võimalik isegi enam aimata. Lihtsalt keedetud linaseemneõli ehk puhas värnits oli pehme ja habras ning seetõttu pole seda kunagi kasutatud. Iseenesest tumeneb puhas linaseemneõli täielikult kuivades küll vähesel määral, kuid muutub seejuures ainult kollakaks, mitte kunagi aga pruuniks, liiatigi mitte mustaks. Loomulikult võisid üksikud ikoonimaalijad äärmisel vajadusel või vaesuse korral katta ikooni lihtsalt puhta õliga.

Seetõttu ei mõista inimesed sageli õigesti mõiste “*olifa*” tähendust. Niisiis: *olifa* on keedetud õli, sageli linaseemneõli koos selles lahustatud vaiguga (merevaik, kopaal, mastiks jne).

Seega on



*olifa* tumenemise peamiseks põhjuseks just selle vaigusisaldus, mitte õli ise. Icoonide kiiret tumenemist põhjustas ka nende hoidmine pimedates ruumides. Tänapäeval kasutatakse konservatorite praktikas orgaanilisi lahusteid, nagu näiteks *white spiritit*, ksüleeni, etüülatsetaati, isopropüülalkoholi jne, mis tavaliselt on teatud vahekordades ning lahustitena võimelised lahustama õli- ja vaigulakke.

### **Õlivärnitsaga katmise tehnikast**

Valmis ikoon, mis on teostatud munatempera tehnikas, kaetakse nn töödeldud õlikilega – värnitsaga, mis isoleerib maalipinna niiskusest ja muudest kahjustavatest väliskeskonna mõjudest. See protsess koosneb mitmest järjestikusest etapist. Lõpetatud ja 5-6 tunni jooksul piisavalt kuivada lastud ikoon asetatakse horisontaalpinnale ja soojendatakse vajalikus koguses õlivärnitsat. Enne selle pealekandmist puitalusele pühib meister üle kogu maalipinna, kasutades paremat kätt peopesast küünarnukini, nii et ikoonile ei jääks kübetki tolmu ega mustust. Seejärel valatakse ikooni keskele «loiguke» soojendatud värnitsat. On vaja jälgida, et ei tekiks kaldasendit ja et värnits ei voolaks ainult ühes suunas. Juhul kui tekib kõrvalekalle, on vaja asetada ikooni alla tugi, et saavutada horisontaalne tasapind. Seejärel lisatakse värnitsat, jaotades see peopesaga kogu maalipinnale nii, et kihi paksus ei ületaks ühte millimeetrit. Kui valada liiga palju värnitsat, siis venib selle tahenemisprotsess väga pikaks. Icoon peab jääma horisontaalasendisse kuni kogu protsessi lõpuni. Sõltuvalt niiskusest ja ruumi temperatuurist, isegi aastaajast (märtsist juunini on õhk kõige kuivem) taheneb õlivärnits kiiremini või aeglasemalt. Soojas ja kuivas ruumis kulub keskmiselt 4-5 tundi, kuni värvikiht on piisavalt värnitsaga küllastunud. Icoonile valatud värnits hakkab koheselt pinnasse imbuma, moodustades maalipinna erinevatesse kohtadesse matjad «saarekesed». Seetõttu tuleb selles etapis iga 15-20 minuti järel värnitsat tasandada. Kahe tunni pärast lakkavad sellised matjad saarekesed tekkimast, värnits asetub ühtlase kihina ja hakkab järk-järgult paksenema. Siinkohal on vaja jällegi tähelepanelikult jälgida, et värnits mõnes kohas maalipinnale kinni ei kuivaks; selleks on vaja seda peopesaga siluda. Viie tunni pärast hakkab õlivärnitsa konsistents meenutama paksu liimi. Seejärel eemaldatakse paksenenud värnitsa ülejääke kas peopesaga või paberrossipaberiga/ koepaberiga. Paber asetatakse otse maalipinnale, seetõttu kasutatakse selleks ainult paberrossipaberit, mis ei jäta ikoonile kiude. Kuid teatud õhuke kiht värnitsat peab maalile ikkagi jääma, et ei tekiks kuivi (tuhme) laike. Aeg-ajalt peab käsi pühkima, kuid selleks ei tohi kasutada rätikut ega paberit, mis jätab

kiudusid. Selleks sobib ideaalselt paberossipaber. Kuni õhuke kiht värnitsat on veel endiselt õline (liikuv), tuleb ikooni tähelepanelikult jälgida, kuna kogu protsessi juures ei tohi unustada kõige olulisemat – värnitsat tuleb lõpuni siluda, enne kui see täielikult ära kuivab.

Asi on selles, et isegi kõige pisemad õhus lendlevad tolmuosakesed võivad kuivavale värnitsakihihile tarduda, jättes tulemuseks sädelevaid kühmukesi ja ebameeldiva teralisuse. Et seda vältida, on vaja viimastel kuivamisetappidel iga 5-10 min tagant peopesaga jõuliselt ikooni maalipinda igas suunas servadeni siluda. Samal ajal hakkab peopesa all olev tahkuv värnits tegema sarnast heli, nagu tekib siis, kui niisket klaasi pühitakse lapi või paberiga. Kui meister on kõike õigel ajal jälginud ja teha jõudnud, siis jääb pind siledaks ja läikivaks. Lõpuks saabub hetk, mil, nagu nimetavad ikoonimaalijad seda nimetavad – värnits "tõuseb". Pärast seda ei tohi värnitsat enam puudutada, et siledat pinda mitte rikkuda. Seejärel jäetakse ikoon kuivama sellisse asendisse, et tolmu ei sadestuks pinnale. Ülemine kiht kuivab keskmiselt 2-3 päeva jooksul, täielik kuivamine kestab aga vähemalt kuu aega. Õlivärnitsa valmistamise ja pealekandmise meetodeid on väga palju. Vanad meistrid teadsid, et kattekiht, mis on valmistatud ainult puhastatud õlist, kuivab väga aeglaselt ja ei oma läiget, seetõttu lisati kuumutatud õlisse soola, metallioksiidi, mis muutis õli värnitsaks või lahustati selles vaiku, muutes selle õlilakiks.

Võib tekkida ka küsimus: mida teha siis, kui ühel või teisel põhjusel taheneb värnits ebauhtlaselt? Mõnedes õhemates kihtides tõmbub õlivärnits tahkeks ja kuivab maalipinna külge kinni, ülejäänud kohtades jääb aga endiselt liikuvaks.

Kahtlemata ei tohi ikooni mitte mingil juhul sellisesse seisusse jätta. Kinni kuivanud värnitsalaigud jäävad siis võrreldes ülejäänud pinnaga kõrgemaks ning muutuvad veelgi tumedamaks. On väga oluline, et need paksendid eemaldataks. Sel juhul eemaldatakse allesjäänud paksendid ja valatakse juurde värsket soojendamata õlivärnitsat, mille abil hakatakse kinni kuivanud kohti sõrmega pühkima. Kui värnitsakiht on veel värskel, lahustub see ja tuleb enam-vähem edukalt maha, kuid kui see on juba kõvasti kinni kuivanud, on skalpelli kasutamine vältimatu ja maalipinna kahjustamise võimalus ei ole välistatud.

Kui kõik kinnikuivanud värnitsalaigud on ühel või teisel viisil eemaldatud, pühitakse pinnalt allesjäänud värskel värnitsa loigukesed, ikoon kuivatatakse põhjalikult, maaliparandusi vajavad kohad pühitakse üle poolekslõigatud küüslauguküünega, et värv paremini püsiks ning parandatakse seejärel maalikahjustused. Siis lastakse värskel värvil korralikult kuivada ja kaetakse kogu ikoon taas värnitsakihihiga (eelistatavalt järgmisel päeval).

Maalipinna värnitsaga katmiseks oli töötubades spetsiaalselt ettenähtud ruum, kuhu võõrad siseneda ei tohtinud ning kus viibis ainult meister ise. See takistas tolmu liigset liikumist õhus. Talvisel ajal, peale seda kui värnits oli "tõusnud", pandi ikoonid nõ "külma" ehk kütmata ruumi – nii kivistus õlivärnitsakiht kiiremini.<sup>16</sup>

---

<sup>16</sup> Г.С.Клокова, О.В. Демина jt, Реставрация произведений станковой темперной живописи, Lk 157-168

## 5. Kirjade taastamine ikoonidel

Vahel juhtub, et koos värvikihiga kaob ka kiri ikoonil ning tekib küsimus, kuidas seda õigesti taastada ja kas üldse taastada. Konserveerimiskontseptsioon sõltub suures osas ikooni päritolust, kas seda kasutatakse erakollektsioonis, museaalse objektina eksponeerimisel või kirikus sakraalobjektina. Erakollektsiooni ja eksponeerimise puhul see ei ole nii rangelt reglementeeritud, vahel piirduakse olemasoleva konserveerimisega, midagi juurde lisamata või siis säilitatakse algne esteetiline ühtsus, jättes konservaatorite lisandused originaalist selgesti eristatavaks. Kui me räägime ikoonist kui sakraalobjektist, on kujutise kadude rekonstrueerimine selle esialgse kuju taastamiseks vajalik. Näitena võib esitada ülaltoodud Matteuse ikooni, kus kiri osaliselt puudus ning selle objekti puhul oligi kirja taastamine vajalik. Kuna kirjad on ikoonil olulise tähtsusega ning kannavad endas sakraalset tähendust, siis nende taastamine on väga oluline, sest vaid nii omab ikoon täielikult terviklikku ilmet ja loob vaimset meeleolu ning seda võib kasutada liturgilistel eesmärkidel. Vanasti peeti ikooni lõpetatuks vaid siis, kui sellele oli antud nimi: vaimulikus mõttes väljendas see sidet pühaku ja tema kujutise vahel. Selle jaoks on vaja tunda ikoone, osata määrata nende tüüpe ja regiooni. Kirjad võivad olla nii kirikuslaavi- kui ka kreekakeelsed. Kõige parem on pöörduda vaimuliku poole, kes tunneb kirikuslaavi keelt ning temaga konsulteerida, leida antud tsitaat kas Vanast või Uuest Testamendist ning vaid pärast seda taastada hävinud šrifti elemendid. Tingimata tuleb ka tutvuda kirikuga, mille kiri taastamist vajab, kus antud ikoon asus, kuna on võimalik, et sealt leiab stiililiselt sarnaseid ikoone, mis on tehtud samas ikoonimaalimise ateljees ning neil on ka sarnane kirjade stiil. Enne hävinud kirja taastamist tuleb süvitsi tutvuda kõikvõimalike materjalidega, nii raamatute kui internetiallikatega, leida vajalik ikoon/pühak ning võrrelda neil leiduvaid kirju. Samuti tuleb osata lugeda kontraktsiooni, mida kasutatakse ikoonikirja puhul väga laialdaselt. Kontraktsioon on sõna lühendatud kirjaviis alg- ning lõpptähtede abil. Kontraktsiooni kohale pannakse diakriitilise lühendi mark – titlo (̑). Tavaliselt lühendatakse kõik sõnad, välja arvatud alg- ja lõpptäht.

Muistsed Rooma Impeeriumi kristlased kannatasid raskeid tagakisamisi oma usu eest. Tuli varjata nende pühamärkide õigeusu tähendust. See viis keerulise sümboolika tekkimiseni. Üks vanimatest näidetest on kala, kreeka keeles «ΙΧΘΥΣ» (ihtis). See koosneb sõnade Jeesus on Jumala Poeg Päästja algtähed. Sümbol on levinud rooma katakombides ehk esimeste kristlaste salajastes kirikutes.<sup>17</sup>

Ikoonidel kasutatavad levinuimad lühendid:

### **Jeesus Kristuse ikoonil**

ΙC ΧC, ΙC ΧC — (Ιησους Χριστος) kreeka k. Jeesus Kristus

ΙΙησους Χριστος Θεου Υιος, Σωτηρ  
— kreeka k. Jeesus Kristus Jumala Poeg, Päästja

ΙΙC ΧC – Jeesus Kristus

ο ων — kreeka k. lühend, mida kujutatatakse Kristuse nimbusel.

### **Jumalaema ikoonil**

ΜΗ ΒЖН / Б. М. - Jumalaema

ΜΡ ΘΥ — kreeka k. Jumalaema

Бца — (Богородица) Jumalaema

### **Pühakute ikoonil**

ΑΓΙΟΣ, αγιος, АГИОС — kreeka k. Püha

СВЯТЫЙ, СТЫ, СТН, СТИ, СТ, СВ  
— Püha

ΠΡ — *преподобный*, jumalakartlik

ΠΡΟ – prohvet

ΜЧ, ΜЧНК — usukannataja

ΑΠΛЪ – apostel

СТЛЬ — ristija

### **Lühendid ristilöömisel**

ΓΓ — (гора Голгофа) Kolgata mägi

ΓΑ — (Голова Адама), Aadama pea

Κ — *копие*, oda<sup>18</sup>

<sup>17</sup> Quenot Michel: Ikoon. Paris: Logos, 1987, lk 83

<sup>18</sup> Надписи на иконах <http://micon.ru/icon/poleznaya-informatsiya/nadpisi-na-ikonah.php> (vaadatud 12.IV.2019).



## 6. Kokkuvõte

Vaadeldav bakalaureusetöö räägib Mustvee Püha Nikolause kiriku kuningliku väravate kuue ikooni konserveerimisest, mis on maalitud XVIII sajandi teisel poolel.

Selle töö raamides oli mul unikaalne võimalus praktikas uurida kõiki traditsioonilise ikoonitaastamise peensusi, samuti andis see töö mulle teadmise, et ikoonide konserveerimine pole lihtne töö, see on väga vastutusrikas ning nõuab konservatorilt selles sfääris väga sügavaid teadmisi, mitte ainult tehnilisi ja keemiaalaseid, vaid ka kunsti-ja leligioonilaseid. Ma usun, et ideaalne ikoonide konservator on see inimene, kes samal ajal tegeleb ise ka ikoonimaalimisega, sest sellele alal on vaja täpselt järgida kõiki ikoonimaalimise kaanoneid. Kõik see võimaldab konserveerimist- restaureerimist põhjalikumalt mõista ja valida selleks õige kontseptsioon ja lähenemine. Ikoonide konserveerimises ei toimu midagi enda ettekujutuse põhjal, kõik nõuab pühakute olemise tundmaõppimist ning teadmisi bütsantsi ning vene ikoonimaalimisest kooskõlas dogmaatiliste tõdedega. Õnneks avanes mul suurepärase võimalus läbida oma praktika ning teha oma bakalaureusetöö Sergei Minini juhendamisel, kes alates 1970. aastast maalib ikoone ja tegeleb restaureerimisega ning on ka alates 2016. aastast Moskva Patriarhaadi Vene Õigeuskirikuku kirikukunsti, -arhitektuuri ja restaureerimise kolleegiumi liige. Sellega on mul võimalus avaldada talle tänu saadud teadmiste ning unustamatu kogemuse eest. Kogu protsessi tulemus täitis algselt püstitatud eesmärgid ja olen lõpptulemusega rahul. Ikoonid said tagasi oma esialgse välimuse ning neid võib taas kasutada liturgilistel eesmärkidel, samuti võib kuninglikke väravaid edaspidi eksponeerida kirikukunsti näitustel kui suurepärasest näidet vanausuliste meisterlikkusest, et tutvustada seda ka laiemale publikule, kuna tegemist on unikaalse objektiga ning selle eksponeerimine ei vaja spetsiaalselt konstruktsiooni.

## 7. Summary

This Bachelor thesis contains the conservation process of six “Royal gates” icons, painted in the second half of 18 th century and located in Mustvee church. The following icons is a perfect example and indicator of unsurpassed icon skill among old-belief artels, that was working in Estonia in that period. The names of these icon-painters stayed unknown but it is known that these Royal gates as well as the other icons got into St. Nicholas Church (where they stay at present time) from the burnt church in 1820 and it had been keeping for a long time. All the icons were in poor condition, the icon edges were covered with thick layer of dust and ash from the time of the fire. The icons central part have been cleaning with wet laps by church workers from time to time. That was the reason why the central part and faces on the icons were particularly suffered. Due to the wrong icon service it led to partial loss of gilding and paintlayer. As all the icons were polished with varnish coat (*olifa*) it has become dark and left dark spots on the surface. The main aim was to clean the icon from dust and remove the darkened layer of drying oil varnish, to restore gesso grunt(prime) as well as to find lost coat of paint , gilding and give them the original view for further use in liturgical work.

This bachelor thesis allows to understand the secrets of icon painters, their painting techniques, the features of sacral Art and specifics of traditional restoration of Old Belief icons. While working I had an excellent opportunity to be supervised by Sergei Minin who is talented artist and icon painter . As a result I got unforgettable experience and opportunity to study and get practical skills and peculiarities of traditional icon conservation. Also the thesis gave me the idea that icon conservation is quite complicated and responsible process and requires lots knowledge in this sphere. I consider an ideal icon restorer is a person who can both work with icon masterpiece and follows all icon painting canons and chooses right restoring conception. After restoration all the icons have become cared appearance and view and can be used in liturgical purposes.

Moreover Royal gates can be presented at exhibitions of church Art as a perfect object of Old Belief craft for introducing it to usual public as this is a unique object and exhibition process does not require particular constructions.

## 8. Kasutatud allikad

### Publitseeritud materjalid

Vithamar Annika: Энциклопедия Русской Иконы. История, сюжеты, школы, художественные особенности. Москва: ЗАО, 2011.

Onasch Konrad, Schnieper Annemarie: Icoonid. Lummus ja tõeliskus. Lucerne, EMB-service for Publishers, 1995.

Quenot Michel: Icoon. Paris: Logos, 1987.

Õigeusu ikoon Eestis. Revelex 2009.

История Иконописи. Москва «АРТ-БМБ» 2002.

Православный иконостас. Москва «Олма-Пресс» 2002.

Г.С.Клокова, О.В. Демина jt, Реставрация произведений станковой темперной живописи.

### Interneti allikad

Царские врата [https://azbyka.ru/tsarskie\\_vrata](https://azbyka.ru/tsarskie_vrata) (vaadatud 18.I.2019)

Neitsi Maarja <https://kristlikudsymbolid.weebly.com/vii-neitsi-maarja.html> (vaadatud 05.III.2019)

Лука- Святой Апостол, Евангелист <http://hram-kupina.ru/cerkovnyj-kalendar/svyatoj-apostol-i-evangelist-luka/> (vaadatud 11.III.2019)

А. Моисеенков: Любимый ученик Христа: Апостол Иоанн Богослов <https://foma.ru/lyubimyij-uchenik-xrista.html> (vaadatud 11.III.2019)

Mustvee Püha Nikolause kirik. Moskva Patriarhaadi Eesti Õigekusu Kirik, [http://www.orthodox.ee/Mustvee\\_Church-of-St-Nicholas\\_est.html](http://www.orthodox.ee/Mustvee_Church-of-St-Nicholas_est.html) (vaadatud 29.XII. 2018)

Надписи на иконах <http://micon.ru/icon/poleznaya-informatsiya/nadpisi-na-ikonah.php> (vaadatud 12.IV.2019)

## **Allikad**

Muinsuskaitseameti Arhiiv

Mustvee EÕ kiriku ikoonid ja liturgiline mööbel. MKA, s A-9640.

Mustvee Apostelliku Õigeusu kiriku ikoonid ja liturgiline mööbel. MKA, s A-9641

Mustvee Eesti Õigeusu kiriku ikoonid. MKA, s A-9642

## **Suulised Allikad**

Vestlus Sergei Mininiga 02.2019. Märkmed töö autori valduses.

## 9. Lisad

### Ikoonid enne ja pärast

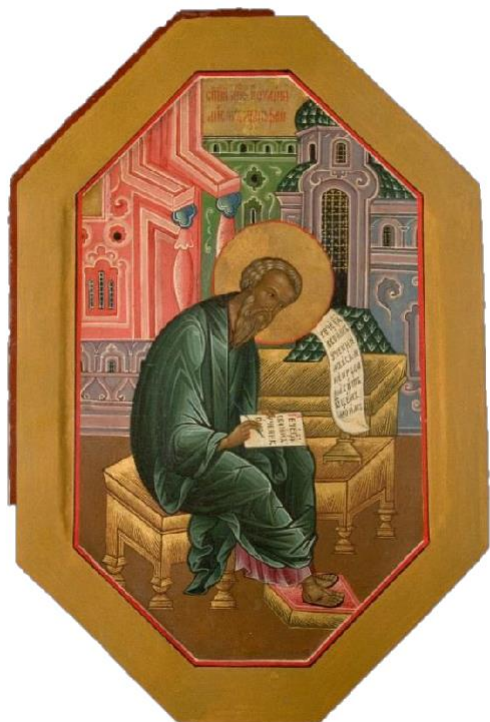
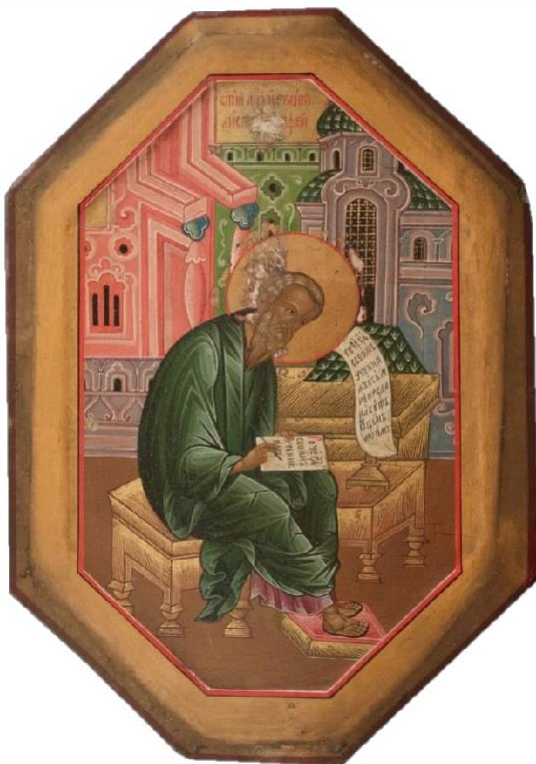


1. *Peaingel Gabriel ikoon*

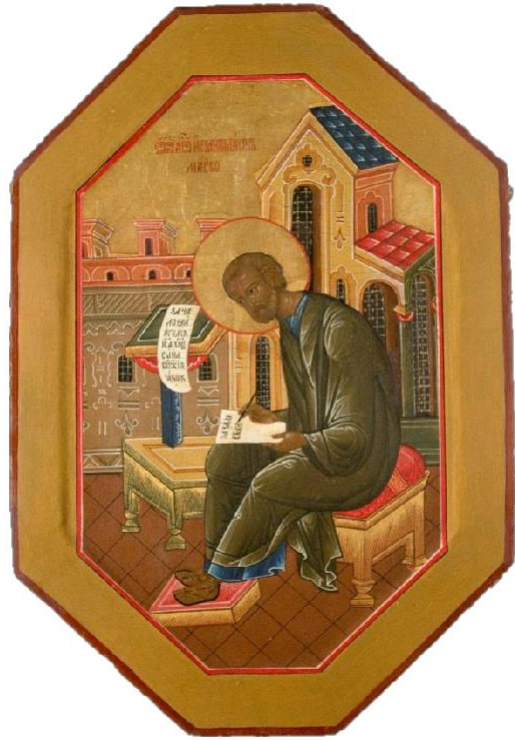
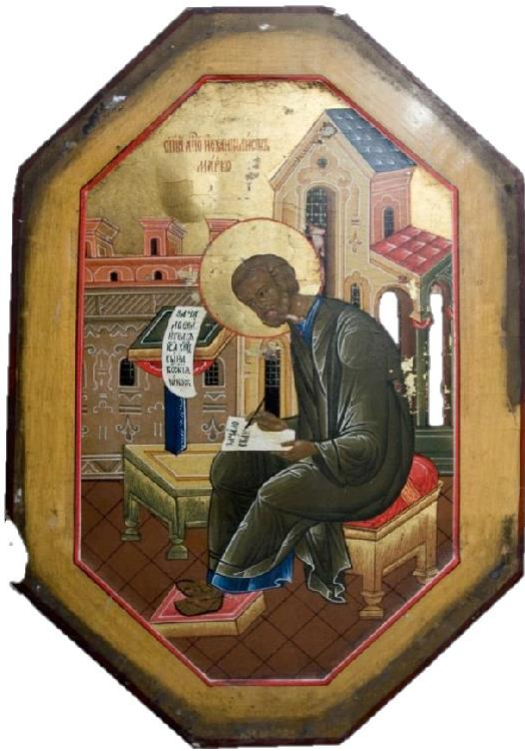




2. Neitsi Maarja ikoon



3. Evangelist Markus ikoon



4. *Evangelist Matteus ikoon*



5. *Evangelist Luukas ikoon*





6. *Evangelist Johannes ikoon*