

EESTI KUNSTIAKADEEMIA  
Kunstikultuuri teaduskond  
**Muinsuskaitse ja restaureerimise osakond**

Karin Kukk

PAISTU KÜLA. AEG, MILJÖÖ, INIMENE

MAGISTRITÖÖ

*Juhendaja: prof Lilian Hansar*

*Tallinn 2011*

## SISUKORD

Sissejuhatus .....	3
1. Eesmärk ja uurimisülesanne .....	3
2. Allikad ja teoreetilised alused .....	5
3. Kasutatud uurimismeetodid .....	6
4. Töö ülesehitus .....	8
1. Paistu küla kujunemine .....	11
1.1. Esimese maailmasõja eelne periood .....	12
1.2. Eesti Vabariigi periood .....	14
1.3. Nõukogude periood .....	16
1.4. Taasiseseisvunud Eesti Vabariigi periood .....	16
2. Miljööväärtuslike hoonestusalade määramise alused .....	18
2.1. Paistu küla miljöö üldisloomustus .....	18
2.2. Miljööalade vajalikkus ja eesmärk .....	20
2.3. Seadusandlikud alused .....	21
2.4. Paistu üldplaneering .....	22
3. Paistu küla hoonestuspiirkondade analüüs .....	25
3.1. Paistu arhitektuuripärandi üldisloomustus .....	25
3.2. Inventeerimisankeetide analüüs .....	26
4. Fenomenograafiline uurimus .....	33
4.1. Uuringu eesmärk ja vajalikkus .....	34
4.2. Küsimustiku analüüs .....	35
4.2. Küsitluse kokkuvõte .....	39
5. Ettepanekud miljööväärtuslike hoonestusalade määramiseks .....	42
5.1. Miljööväärtuslike piirkondade iseloomustus .....	42
5.2. Kaitse-, kasutus- ja ehitustingimused .....	44
5.2.1. Üldised soovituselised .....	45
5.2.2. Olemasolev hoonestus .....	46
5.2.3. Uushoonestus .....	47
6. Ettepanekud väga väärtuslike hoonete kaitsmiseks .....	49
Kokkuvõte .....	59
Summary .....	62
Allikad ja kirjandus .....	70
Lisad .....	74
Lisa I Miljööväärtuslike hoonestusalade kaart	
Lisa II Inventeerimisankeetid	
Lisa III Elanike küsitlusankeetid	
Lisa IV Paistu üldplaneeringu kaart	

# SISSEJUHATUS

## 1. Töö eesmärk ja uurimisülesanne

Eestimaa suuremaid linnu on üsna põhjalikult uuritud, väiksemaid samuti, kuid küla käsitlusi esineb palju vähem. Eesti külade jaoks on nende ajalooliste arhitektuuritraditsioonide ja mitmekihilisuse säilitamine oluline. Väikese küla elaniku jaoks on tähtis oma elukeskkonna tundmine ja uurimine. Sarnaselt linnadele muutuvad ka külad. Ometi on küla identiteedi seisukohast äärmiselt oluline maailmelise ja traditsioonilise külamiljöö säilimine. Maastik (ka arhitektuurimaastik) ei ole staatiline, see on pidevas muutumises. Kuidas ja millises ulatuses seda kaitsta – see on küsimus, millele püütakse käesolevas magistritöös leida vastust.

Magistritöö pealkiri võib esmapilgul tunduda liialt filosoofiline ja ehk pisut intrigeeriv. Tegelikult peituvad sõnade – AEG, MILJÖÖ, INIMENE – taga lihtsad seletused. AEG – sümboliseerib Paistu küla ajalugu ja arhitektuurset kujunemist ning aja jooksul muutunud arhitektuurimaastiku analüüsi. Aeg muudab küla pilti. Tähtis on ära märkida olulised murrangud ajaloos, millest on tingitud ühed või teised arengusuunad Paistu külas. Ajaline dimensioon muudab paiga arhitektuuriliselt, aga ka kultuuriliselt mitmekihiliseks, mida omakorda püüab seletada pealkirjas kajastuv järgmine mõiste. MILJÖÖ peegeldab küla õhustikku, mis hõlmab endas nii nähtavat kui nähtamatut tunnetuslikku keskkonda. INIMENE on keskkonna lahutamatu osa, mistõttu pööratakse tänapäeval üha rohkem ja rohkem planeeringutes tähelepanu kohalikule elanikule ja tema vajadustele. Uurimistöö pealkirjas kasutatavad mõisted on omavahel tihedalt seotud. Kohati on need nii läbipõimunud, et on raske eristada nende tähendust. Paistu külas moodustub eelpool toodud mõistete näol tervik, mis kannab endas selle kogukonna identiteeti – mulgi identiteeti.

Töö ülesandeks on Paistu küla miljööväärtuslike hoonestusalade määratlemine ning nende kaitse-, kasutus- ja ehitustingimuste seadmine. Sellele eelnevalt uuritakse küla kujunemise ajalugu ja analüüsitakse arhitektuuriväärtusi.

Töös keskendutakse kohalikule elanikule, kui potentsiaalsele külamiljöö säilitajale. Uurimuse käigus läbiviidava küsitluse vastuseid analüüsidest peaks lõpptulemusena selguma elanike nägemused, vajadused ja väärtushinnangud, mida tuleks arvesse võtta planeeringutes.

2007. aasta alguses alustati ulatusliku maa-arhitektuuri ja -maastike uurimise ja hoidmise riikliku programmiga, mille peamiseks täideviijaks on Eesti Vabaõhumuuseum.<sup>1</sup> Samuti tegeleb külamaastike analüüsimisega Kõllestes, Mikitamäe ja Värskas valla üldplaneeringus määratud miljööväärtuslike alade teemaplaneering.<sup>2</sup> Lisaks neile on miljööväärtuslikud hoonestusalad määratletud mitmete valdade üldplaneeringutes (nt Pala vald,<sup>3</sup> Harku vald,<sup>4</sup> Tarvastu vald,<sup>5</sup> Muhu vald,<sup>6</sup> Valjala vald,<sup>7</sup> Keila vald<sup>8</sup> jt). Selle põhjal võib väita, et käesolevas magistritöös uuritav teema on aktuaalne ning teemakohane tänases Eestis. Eesmärgiks on maa-arhitektuuri kui suurepärase elukeskkonna väärtustamine ning selgitustöö kohaliku elanikkonna seas.

Tartu Supilinna teemaplaneeringu koostamise ettepanekutes<sup>9</sup> leiavad autorid, et ühte asumit ei ole õige käsitleda linnaehituslikust või muinsuskaitsealises vaatenurgast kui ülimalt seadust, mis võtab kokku nii mineviku kui määrab arengu tulevikus ning kus dünaamilisest kooslusest saab midagi staatilist ja kus iga kodaniku samm on ette kirjutatud ja piiritletud. Selline

---

<sup>1</sup> Eesti Vabaõhumuuseum. <http://www.evm.ee/id/120/> (vaadatud 10. 04. 2010).

<sup>2</sup> Kõllestes vald. [www.kollestes.ee](http://www.kollestes.ee) (vaadatud 19. 05. 2010); Mikitamäe vald. [www.mikitamae.ee](http://www.mikitamae.ee) (vaadatud 14.02. 2011); Värskas vald. [www.verska.ee](http://www.verska.ee) (vaadatud 12. 03. 2011).

<sup>3</sup> Pala vald.

[http://www.pala.ee/index.php?main\\_id=138,1476,2417&lang=est&PHPSESSID=5d200a2b6abe2542c6bed0c3b995a67e](http://www.pala.ee/index.php?main_id=138,1476,2417&lang=est&PHPSESSID=5d200a2b6abe2542c6bed0c3b995a67e) (vaadatud 12. 04. 2011).

<sup>4</sup> Harku vald. [http://hendrikson.ee/files/harku/Harku\\_010609/seletuskiri030609.pdf](http://hendrikson.ee/files/harku/Harku_010609/seletuskiri030609.pdf) (vaadatud 12. 04. 2011).

<sup>5</sup> Tarvastu vald. <http://www.tarvastu.ee/index.php?picfile=214> (vaadatud 12. 04. 2011).

<sup>6</sup> Muhu vald. <http://www.muhu.ee/moodul.php?moodul=CMS&Komponent=BlogsFront&f=viewBlogs&id=68> (vaadatud 12. 04. 2011).

<sup>7</sup> Valjala vald. <http://www.valjala.ee/content/view/69/147/lang,et/> (vaadatud 12. 04. 2011).

<sup>8</sup> Keila vald. <http://www.keilavald.ee/ehitus/ueldplaneering/ueldplaneering.html> (vaadatud 12. 04. 2011).

<sup>9</sup> Tartu Supilinna ruumilise kujunemise analüüs ja ettepanekud teemaplaneeringu koostamiseks. Artes Terrae OÜ (Mart Hiob, Nele Nutt),

[http://www.tartu.ee/data/Supilinna\\_ruumilise\\_kujunemise\\_analyys\\_ja\\_ettepanekud\\_temaplaneeringu\\_koostamiseks\\_seletuskiri.pdf](http://www.tartu.ee/data/Supilinna_ruumilise_kujunemise_analyys_ja_ettepanekud_temaplaneeringu_koostamiseks_seletuskiri.pdf) (vaadatud 01. 02. 2011).

keeldude ja käskudega reglementeerimine mõjub elanike kultuurilise identiteedile pigem kahjustavalt. Eesmärgiks peaks olema läbiva tunnetuse tekkimine elanike seas. Seega peaks miljööväärtuslike alade määratlemine olema protsess, millesse on kaasatud kohalikud elanikud. Planeerijate ülesanne on ühelt poolt kuulata, mida inimesed oma kodukohas väärtustavad ning teisalt olla spetsialistidena abiks arhitektuuriväärtuste selgitamisel.

## 2. Allikad ja teoreetilised alused

Paistu küla ajalugu käsitlev informatsioon põhineb peamiselt Laine Velneri materjalidele ja Tiiu Luige koostatud Paistu kihelkonna uurimusele.<sup>10</sup> Ajaloolise ülevaate kirjutamisel on eelkõige pööratud tähelepanu arhitektuurilist arengut mõjutanud sõlmpunktide väljatoomisele. Küla plaanstruktuuri analüüsil on kasutatud ajaloolisi kaarte Maa-ameti kodulehelt ajalooliste kaartide serverist<sup>11</sup> ja Rahvusarhiivi kaardikogust.<sup>12</sup>

Käesoleva töö fenomenoloogilise keskkonnatunnetuse osas toetustakse Kaia Lehari<sup>13</sup>, Jussi S. Jauhaineni<sup>14</sup> ja Kevin Lynch'i<sup>15</sup> kirjutistele. Keskkonnaestetikas on tänaseks juhtivaks kujunenud fenomenoloogiline suund, kus rõhk on asetatud inimese ja keskkonna vahelistele suhetele – inimene on keskkonna lahutamatu osa.<sup>16</sup>

J. S. Jauhaineni sõnul on fenomenoloogiline keskkonnaesthetika tugevalt seotud 1970. aastatel väljakujunenud humanistliku geograafiaga, mille keskmes on ruumi, koha ja keskkonnatähenduste tõlgendamine. Jauhainen leiab, et Eestis tegeletakse humanistliku geograafiaga täna veel väga vähe, ning toob sellealast kirjandusest esile just K. Lehari kirjutisi.<sup>17</sup>

---

<sup>10</sup> T. Luik, Paistu kihelkond. Viljandi: Trükiekspert, 1998.

<sup>11</sup> Maa-ameti kaardiserver. [www.maaamet.ee](http://www.maaamet.ee) (vaadatud 23. 02. 2011).

<sup>12</sup> Rahvusarhiivi kaardikogu. [www.ra.ee](http://www.ra.ee) (vaadatud 23. 02. 2011).

<sup>13</sup> K. Lehari, Ruum. Keskkond. Koht. Eesti Kunstiakadeemia toimetised 5. Tallinn, 1997.

<sup>14</sup> J. S. Jauhainen, Linnageograafia. Linnad ja linnauurimus modernismist postmodernismini. Eesti Kunstiakadeemia toimetised 4. Tallinn, 2005.

<sup>15</sup> K. Lynch, The Image of the City. London: The M. I. T. Press, 1970.

<sup>16</sup> K. Lehari, Ruum. Keskkond, Koht, lk 27.

<sup>17</sup> J. S. Jauhainen, Linnageograafia, lk 116-117.

K. Lynch'i vaatenurgast on oluline inimene ning see, kuidas tema tajub oma ümbrust. Lynch otsib keskkonnast maamärke. Ta leiab, et maamärgid võivad olla ka nähtamatud, kuid nad annavad elanike jaoks võtme oma identiteedi leidmiseks ning muudavad paiga üha rohkem tuttavaks ja omaseks. Nähtamatuks märgiks võib olla mõni legend või lugu, mis on antud paigaga seotud või avaldub see hoopiski seal elavate inimeste kultuurilises, sotsiaalses, religioosses vms taustas.<sup>18</sup>

Põhjanaanabrite juures Soomes on tegelenud Helsingi linnapildi analüüsi ja hindamisega arhitekt Marianne Rautiainen, kes samuti lähtub oma töös fenomenoloogilisest lähenemisest. Rautiainen leiab, et varasemad käsitlused linnast on koostatud eriala spetsialistide poolt ning linna on hinnatud vaid kui kunstiteost. Autor leiab, et keskkonna väärtusi mõistavad hoopis paremini inimesed, kes seal elavad.<sup>19</sup>

Käesolevas magistritöös on eeskju võetud Taani Keskkonnaministeeriumi poolt välja antud kogumikust Cultural Heritage in Planning (CHIP).<sup>20</sup> Nimetatud uurimuses on välja toodud näiteid probleemidest, mis võivad tekkida ajaloolises keskkonnas uute planeeringute koostamisel. Sarnase käsitlusega on ka teine Taanis läbiviidud projekt SAVE (Survey of Architectural Values in the Environment).<sup>21</sup> Mõlema meetodiga uuritakse ehituskeskkonda laiaulatuslikult, vaadeldes nii ajaloolisi piirkondi kui ka uuemat arhitektuuri. Ühtlasi vaadeldakse linnaehituslikku kujunemist terviklikult, mis sõltub paljuski ajaloolisest ja geograafilisest eripäradest.

### 3. Kasutatud uurimismeetodid

Küla kui üks osa kultuuriilmingust hõlmab endas mitmeid erinevaid tahke, mis kõik omavahel tugevas seoses on. Nii võime rääkida Paistu ajaloolisest kujunemisest, mulkide

---

<sup>18</sup> Sealsamas, lk 81; 126.

<sup>19</sup> M. Rautiainen, Kaupunkikuvan arvioiminen. Selvitys kaupunkikuvaindikaattoreista. Helsinki 2001, lk 5.

<sup>20</sup> CHIP, Cultural Heritage in Planning. Identifying valuable cultural environments through planning. Ministry of Environment and Energy Danish Forest and Nature Agency, Denmark, 2001.

<sup>21</sup> Inter SAVE. International Survey of Architectural Values in the Environment. Ministry of Environment and Energy. The National Forest and Nature Agency, 1995.

identiteedist kuni tänaste sotsiaal-majanduslike probleemideni välja. Seetõttu on käesolevas töös kasutatud Paistu küla uurimiseks samaaegselt erinevaid uurimismeetodeid. Küla kujunemist puudutava materjali kogumisel on lähtutud kvantitatiivsest meetodist, samas on saadud informatsiooni analüüsimisel ja üldistamisel lähtutud kvalitatiivse uurimismetoodika põhimõtetest.

Teostatud on küla plaani- ja hoonestusstruktuuri uuring, mille kaudu on määratud neist esinevad olulisemad arhitektuursed elemendid. Strukturaalne analüüs aitab anda ettekujutuse Paistu küla planeeringu ja hoonestuse iseloomust. Selleks on teostatud erinevad kaardianalüüsid ning on uuritud küla olulisi aspekte selle plaanimustri kujunemisel. Allikadena on kasutatud ajaloolisi kaarte.

Küla arengu uurimisel kasutatud kartograafilist analüüsi on võimalik kasutada ka hilisema teemaplaneeringu alusmaterjalina. Ajaloolised plaanid annavad ettekujutuse hoonestuse mahtudest ja küla struktuurset ülesehitusest.

Hoonestuse analüüsi käigus viidi läbi ehitiste inventeerimine ning ajaloolise, arhitektuurse ja miljöölise väärtuse hindamine.

Käesolevas magistritöös on kasutatud kvalitatiivseid uurimisviise, mis täiendavad kvantitatiivse uuringu materjale andes neile sügavust ja rikkust.<sup>22</sup> Kvalitatiivne uurimisviis võib võtta erinevaid vorme, kuid esindatud on kindlasti järgnevad tunnused:

- uurimust teostatakse reaalses keskkonnas, nähtust kajastatakse asjaosaliste pilgu läbi;
- erinevate tehnikate abil kogutakse andmeid, mida tõlgendatakse naturalistlikult.

Tähelepanu all on praegusel hetkel eksisteerivad nähtused või objektid. Sellest tulenevad ka andmete kogumisel kasutatavad taktikad – intervjuud, küsitlused jms.<sup>23</sup>

---

<sup>22</sup> J. Ritchie, J. Lewis, *Qualitative Research Practice: A Guide for Social Science Students and Researchers*. London: Sage, 2003, lk 26.

<sup>23</sup> M.-L. Laherand, *Kvalitatiivne uurimisviis*. Tallinn: OÜ Infotrükk, 2008, lk 15–22.

Uurimustöös on pandud rõhk kohalikule elanikule, kelle nägemust oma kodukohast peaks hilisemates planeeringutes arvestama. Magistritöö raames on koostatud väikesemahuline sotsioloogiline uuring elanike küsitluse teel.<sup>24</sup>

Küsitluse koostamisel lähtuti fenomenograafilise uuringu juhistest. Fenomenograafia kui üks kvalitatiivsete uuringute strateegia sai alguse 1970. aastatel Rootsisis, kus Ference Marton viis Göteborg'i ülikoolis läbi uuringuid, millest kasvas välja fenomenograafia. Martoni arvates aitavad fenomenograafilised kirjeldused jõuda nn kollektiivse mõtlemiseni. Uurimissuund on populaarne Põhjamaades, kuid fenomenograafilisi uuringuid on läbi viidud ka mujal. Uurimissuuna eesmärgiks on inimeste kogemuse kirjeldamine, analüüsimine ja mõistmine. Fenomenograafia püüab leida ja süstematiseerida mõtlemisviise, mille abil inimesed reaalsuse erinevaid vaatenurki tõlgendavad. Uurimine on keskendunud eelkõige inimeste kogemuste sisule ehk, kuidas isikud mingit ilmingut, objekti mõistavad, mitte aga sellele, miks nad nii arvavad, nagu seda teeb fenomenoloogia. Fenomenograafiliste uurimuste juures püüab uurija välja astuda oma loomulikust hoiakust ning uurida seda, kuidas teised tema ümber nähtusi kogevad. Inimeste kogemus on fenomenograafias objektiks.<sup>25</sup>

Fenomenograafiline lähenemisviis ei nõua pikaajalist viibimist uuritavas keskkonnas, seega sobib see uurimistöodeks, mis peavad mahtuma ajalistesse raamidesse.<sup>26</sup>

#### 4. Töö ülesehitus

Sissejuhatuses on sõnastatud töö eesmärk, milleks on maaarhitektuuri väärtustamine ja seda eelkõige piirkonna elanike seas, kelle teadmiste kasv antud valdkonnas aitab kõige paremini säilitada ajaloolist keskkonda. Argumenteeritud on töö aktuaalsus ning antud ülevaade kasutatud teoreetilistest lähenemistest ja uurimismeetoditest. Nimetatud on kasutatud ajaloolised materjalid ja allikad.

---

<sup>24</sup> N. K. Denzin, Y. S. Lincoln, *The handbook of Qualitative Research*. Thousand Oaks; Sage Publications; 2nd edition, London, 2000.

<sup>25</sup> J. Ritchie, J. Lewis, *Qualitative Research Practice: A Guide for Social Science Students and Researchers*, lk 28.

<sup>26</sup> M.-L. Laherand, *Kvalitatiivne uurimisviis*. Tallinn: OÜ Infotrükk, 2008, lk 143, 145-149, 158-159.



Esimeses peatükis tutvustakse Paistu valda ja küla ning antakse ülevaade küla ajaloolise kujunemisest. Lisaks kasutatakse kirjandus- ja arhiivimaterjalidele, ajaloolisi kaarte ning antakse nende analüüsi kaudu edasi Paistu ajaloolist ja arhitektuurset kujunemist puudutav informatsioon.

Teises peatükis on esitatud miljööväertuslike hoonestusalade määramise alused. Antakse ülevaade Paistu küla miljööst, selle säilitamise vajalikkusest ja eesmärkidest. Materiaalse miljöö kõrval kirjeldatakse küla tunnetuslikku miljööd. Tuuakse välja miljööalade seadusandlikud alused. Peatükis tuleb juttu ka Paistu üldplaneeringust. 2008. aastal kehtestatud üldplaneeringu seletuskirjast võime leida hinnangut miljööväertuslikele hoonestusaladele, kuid kahjuks pole nende määramiseni ning kaitse- ja kasutustingimusteni täna veel jõutud. Analüüsitakse üldplaneeringu seletuskirja eelkõige miljööväertuslike hoonestusalade vaatevinklist.

Kolmas peatükk hõlmab endas Paistu hoonestuspiirkondade analüüsi. Selles iseloomustatakse küla arhitektuurset pärandit ja analüüsitakse ehitiste inventeerimise käigus saadud andmeid.

Neljas peatükk keskendub inimesele. Magistritöö raames läbi viidud sotsioloogiline uuring aitab mõista kohaliku elaniku ja teda ümbritseva keskkonna vahelist sidet. Küsimustiku vastuseid analüüsides saadakse teada, mida oma kodukohas hinnatakse ning mis võiks olla teisiti, et elukvaliteeti parandada.

Viiendas peatükis tehakse ettepanekud miljööväertuslike hoonestusalade määramiseks. Samuti on peatükis ettepanekud kaitse-, kasutus- ja ehitustingimuste määramiseks. Eraldi on välja toodud olemasolevale hoonestusele soovitatavad kaitse- ja ehitustingimused kui ka ettepanekud uushoonestuse jaoks. Kokkuvõtlikult on antud üldised soovitusel Paistu küla arhitektuuripärandi kaitseks.

Kuuendas peatükis tehakse ettepanekud väärtuslike hoonete kaitseks ja edasiseks dokumenteerimiseks.

Kokkuvõttes tehakse järeldused uurimustöös püstitatud eesmärkide saavutamise kohta ning antakse hinnang Paistu küla hetkeseisule ja selle miljöo säilimisvõimalustele tulevikus.

Uurimustööd illustreerivad autori ja erakogude fotod, ajaloolised kaardid, mis valdavalt on väljavõtted suurematest plaanidest ning miljööväärtuslike alasid määratlevad plaanid.

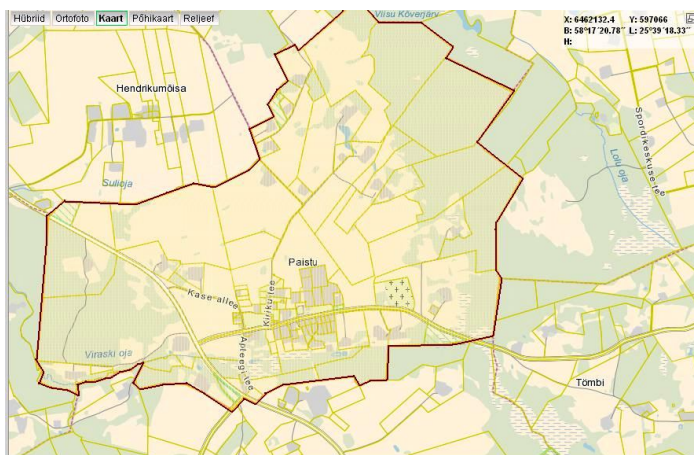
Magistritöös on lisadena esitatud miljööväärtuslike hoonestusalade kaart, inventeerimisankeedid, mille alusel on käesolevas töös analüüsitud Paistu arhitektuuripärandit. Lisatud on osa kohalike elanike poolt vastatud küsitlusankeedid.

# 1. PAISTU KÜLA KUJUNEMINE

Paistu vald asub Viljandimaal, Viljandist ca 13 km lõuna suunas. Vallas on kaks suuremat küla: Paistu küla (ca 350 elanikku) ja Holstre küla (ca 220 elanikku).<sup>27</sup> ( ill 1).

Paistu küla asub valla keskosas ning moodustab ühtlasi kohaliku administratiivkeskuse. Paistu on Sakala kõrgustiku kõrgemaid alasid. Iseloomulik on vahelduv pinnareljeef, millele lisavad kontrasti Paistu põrguorg ning rohked ojad ja jõed. Omapärast maastikku täiendavad suhteliselt hajali asetsevad talud oma põlispuudega. Suur osa valla territooriumist paikneb Loodi looduspargi territooriumil, mis on rikas kaunite loodusobjektide tõttu. Seega on piirkonnal perspektiivi turisminduse ja puhkemajanduse arendamisel.

Endise kirikumõisa alal paiknevas külasüdames on säilinud 13. sajandist pärit Paistu Neitsi Maarja kirik ja valdavalt 19. sajandil tekkinud kihelkonnakeskuse hoonestus ning aleviku äärealadel 20. sajandi arhitektuur.



1. Väljavõte Maa-ameti kaardiserverist. Paistu küla

<sup>27</sup> Paistu vald. [www.paistu.ee](http://www.paistu.ee) (vaadatud 14. 02. 2011).

## 1.1. Esimese maailmasõja eelne periood

Arheoloogilised leiud tõendavad, et Paistu ümbrus oli asustatud juba esimestel sajanditel pKr. Paistu kihelkonna alasid hakati asustama seoses maaviljeluse kujunemisega. Ordu ajal kuulus Paistu administratiivselt Karksi foogtkonda ning Paistus oli 12 küla. Liivi sõja ajal (1558–1583) sai Paistu ümbrus Vene vägede rüüsteretkede tõttu palju kannatada. 1582. aastal sõlmitud Jam Zapolski vaherahuga loovutati kogu Lõuna- Eesti Poola võimu alla. Paistu laastati järjekordselt 17. sajandi algul Poola-Rootsi sõdades. 1621. aastal langes Paistu kihelkond Rootsi võimu alla.<sup>28</sup>

Paistu kirikumõis on loetav 17. sajandi II poolest pärit kaardilt,<sup>29</sup> mille järgi on võimalik analüüsida näiteks teedevõrgu kujunemist. Selgelt on loetav Paistu – Holstre tee (ida suunas) ning Paistu – Sultsi tee (loode suunas) (ill 2).



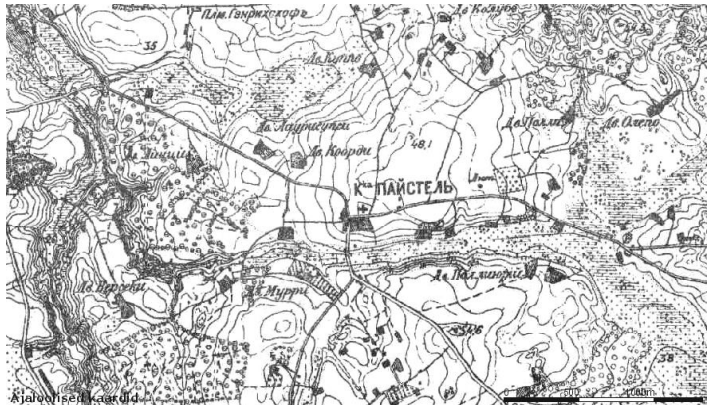
2. Paistu küla 17. sajandi II poolel

18. sajandi alguses tabas kogu Eestit ikaldus ja nälg ning uusi kannatusi tõi Põhjasõda ja 1710. aasta paiku puhkenud katk, mille tõttu vähenes elanike arv tunduvalt. 1710. aastal liideti Eesti alad Vene keisririigiga.

<sup>28</sup> T, Luik, Paistu kihelkond. Viljandi: AS Trükiekspert, 1998, lk 33.

<sup>29</sup> Fempte Dehls Transporterad Charta af dhet Geomet. Arbetet som giord ähr Anno öfwer Karkus Gebiet medh der wedhliggiande Adelige Godz. 17. sajandi II poole kaart. EAA, f 308, n 2, s 12.

Verstakaardilt (1900–1910)<sup>30</sup> on selgelt välja loetavad suuremad talud Paistu aleviku lähiümbruses (nt Muri talu). Samuti on kaardile kantud 1810. aastal eraldatud maad kiriku surnuaia tarbeks.<sup>31</sup> (ill 3).



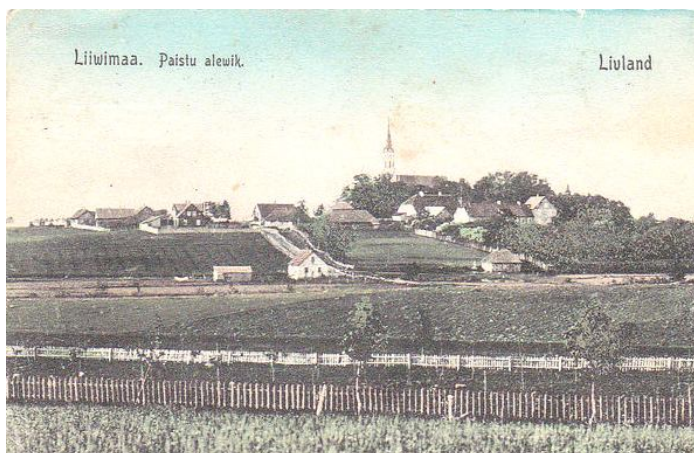
3. Paistu verstakaardil

19. sajandi keskpaigas algas kogu Eestis uus ajajärk. 1849. aasta talurahvaseadusega avati tee raharendile ja talude päriseks ostmisele. Liivimaal lõppes teoorjus 1868. aasta seadustega. Talude ostmisel olid Eesti talurahva ja rahvuse jaoks majanduslikud, ühiskondlikud ja kultuurilised tagajärjed. Tekkisid uued töölikategooriad ning see omakorda soodustas sajandi lõpul alevike teket.<sup>32</sup>

<sup>30</sup> Maa-ameti ajalooliste kaartide server. [www.maaamet.ee](http://www.maaamet.ee) (vaadatud 19. 02. 2010).

<sup>31</sup> T. Luik, Paistu kihelkond. Viljandi: AS Trükiekspert, 1998, lk 33.

<sup>32</sup> T. Luik, Paistu kihelkond, lk 17-18.



4. Postkaart Paistu alevikust (enne 1917. aastat)<sup>33</sup>

## 1.2. Eesti Vabariigi periood

1930. aastad paistavad silma intensiivse ehituse poolest. Sellest perioodist pärinevad 1934. aastal arhitekt Johannes Fuksi poolt projekteeritud ruumikas rahvamaja. Samuti valmis Fuksi projekti järgi doktor Reinma maja, kus asus pikka aega Paistu küla arstipunkt. 1930. aastatel rajati Loodi ja Paistu vahele uus teetross, mille käigus kaevati maha osa Paistu mäge ning täideti apteegi juures asuvat soopeatset teed.<sup>34</sup>

Eesti topograafilisel kaardil (1935–1939)<sup>35</sup> näeme väljakujunenud ajaloolist alevikutuumikut. Hilisemate nn EKE tarede<sup>36</sup> piirkonnas olid alles veel endised väikesed majapidamised ning tänaste korterelamute asukoht oli kasutusel põllumaana. (ill 5).

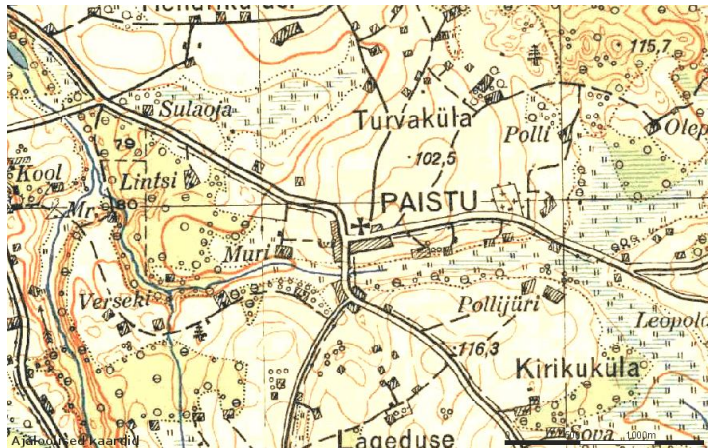
---

<sup>33</sup> L. Velneri fotokogu.

<sup>34</sup> T. Luik, Paistu kihelkond, lk 72.

<sup>35</sup> Maa-ameti ajalooliste kaartide server. [www.maaamet.ee](http://www.maaamet.ee) (vaadatud 19. 02. 2010).

<sup>36</sup> EKE projekt. [http://et.wikipedia.org/wiki/EKE\\_Projekt](http://et.wikipedia.org/wiki/EKE_Projekt) (vaadatud 19.05. 2010).



5. Paistu alevik Eesti topograafilisel kaardil (1935-1939)

1941. aasta kevadel toimus Paistus suurpõleng, milles hävis suur osa Paistu aleviku vanemast hoonestusest. (ill 6).



6. Paistu enne 1941. aasta kevade põlengut. (vaade kiriku tornist Läände)<sup>37</sup>

<sup>37</sup> L. Velneri fotokogu.

### 1.3. Nõukogude periood

Nõukogude aeg oli mulkide jaoks üsna karm – küüditamised, arreteerimised, paljudel õnnestus põgeneda Läände.<sup>38</sup> 1940. aastal alanud okupatsioon teostas reformatsioone erinevail rindeil. Üks olulisemaid murranguid oli eraomandi kaotamine.

1940. aasta maareformiga lõhuti tugevad talud, tekkis hulk jõuetuid uusmaa saajate kohti, mis viresid vaesuses, ka ettevõtted natsionaliseeriti ning algasid vangistamised, mis tipnesid 14. juunil 1941. aasta küüditamisega.

1948. aasta sügisel asutati Asukülas ja Hendriku mõisas kaks väikest kolhoosi, järgneval aastal ühismajandid Aidus, Otil, Kassi- ja Metsakülas ning Sultsis. Kokku oli Paistu kandis 11 majandit, mis hiljem (24. 01. 1967) Paistu kolhoosi territooriumil ühendati. Paistu kolhoos omakorda liideti 1975. aastal Holstre „Koidulaga“ kuid säilis Paistu kolhoosi nimi.<sup>39</sup>

Nõukogude perioodil on Paistu aleviku lääne osasse kerkinud 1980. aastate alguses nn EKE tarede kvartal. Nende vastas üle Paistu-Holstre tee on suured tööstushooned, mis on samuti kerkinud 1970. aastate lõpul. Paistu aleviku loode ossa on koondunud korterelamud (ehitatud umbes 1950–1975).

### 1.4. Taasiseseisvunud Eesti Vabariigi periood

Taasiseseisvunud Eesti Vabariigi perioodil on Paistu alevikku üsna vähe ehitatud. Põhilised ehitustööd on piirdunud ümber- ja juurdeehitustega. Kuid Paistu külas tervikuna on uusi hooneid päris palju rajatud. Talude juurde on kerkinud elumajad noorte tarbeks, ehitatud on kõrvalhooneid. Nagu alevikus, on ka Paistu külas toimunud rohkesti ümber- ja juurdeehitusi.

Hooneid on ümber ehitatud ja uusehitiste puhul püütakse siiski säilitada piirkonnale omaseid hoonete mahte. Materjalide valik on aga ajaga kaasa läinud. Eterniitkatused on vahetatud

---

<sup>38</sup> A. Rosman, Mulkide almanak nr 17. MTÜ Mulkide Selts, 2007, lk 53.

<sup>39</sup> T. Luik, Paistu kihelkond, lk 63.



välja profiilplekiga kaetud katuste vastu, niisamuti on puitakna asemel kasutatakse plastikust aknaid. Moodne aeg on endaga kaasa toonud uued värvid. Endisaegsed kollased, rohelised ja pruunid on tihti asendunud lilla, roosa või ereroheliseaga.

Miljööväärtusliku ala kehtestamine hoiaks tulevikus ära traditsioonilist külailmet suurel määral muutvate hoonete ehitamise ja remontimise. Samas ei tohi alal kehtivad piirangud olla väga jäigad, kuna see tooks kaasa hoonete remontimata jätmise, teistesse piirkondadesse kolimise vms, mis lõppkokkuvõttes viiks „elutu külani“.

## 2. MILJÖÖVÄÄRTUSLIKE ALADE MÄÄRATLEMISE ALUSED

Metoodilises juhendis „Miljööväärtused linnas“ on miljööd käsitletud palju sügavama mõistena kui vaid materiaalne või maastikuline tegur.<sup>40</sup> Edgar Kant on juba 20. sajandi alguses avardanud miljöö mõistet, nimetades seda meeltega tähelepandavaks ruumiliseks kompleksiks.<sup>41</sup> Miljööd on raske määratleda, kuna inimesed tunnetavad seda erinevalt. Tunnetust aga mõjutavad lisaks meeleliste tajudele mälestused, kogemused, teadmised ja tähendused. Seega on lisaks keskkonna subjektiivsele tajumisele võimalik inimeste teadmisi oma kodukohast avardada ja seeläbi selle tähendust rikastada.

### 2.1. Paistu küla miljöö üldiseloostus

*Kus mägi, seal mõis, kus küngas, seal küla – nii iseloomustab Eesti ajaloolist asulapilti rahvasõna.*<sup>42</sup>

Vanasõna ilmestab hästi Paistu küla, mis asub Sakala kõrgustiku kõrgemal aladel. Ükskõik millises suunast Paistule lähenda, kerkib maapind ja avardub vaade. Sellest on Paistu oma nimegi saanud.<sup>43</sup> Üheks oluliseks Paistu küla komponendiks on tema loodus. Töö käigus läbiviidud uuringu põhjal saab väita, et kohalik elanik tunnetab looduslikku keskkonda, ning oskab seda kõrgelt väärtustada. Looduskaunidust peetakse üheks suurimaks paiga väärtuseks, mis moodustab olulise osa küla miljöös.

Käesolevas töös on miljööd käsitletud tervikliku külapildina, mida kujundavad plaani- ja hoonestusstruktuur, teedevõrk, arhitektuur, haljastus, piirded ning avanevad vaated. Paistu

---

<sup>40</sup> L. Hansar, Miljööväärtused linnas. Tallinn: Keskkonnaministeerium, 2004, lk 16.

<sup>41</sup> E. Kant, Linnad ja maastikud. Tartu: Ilmamaa, 1999, lk 222.

<sup>42</sup> [www.tln.lib.ee/public/Liisi/Eesti\\_moisad1\\_-\\_Mari-Liis.doc](http://www.tln.lib.ee/public/Liisi/Eesti_moisad1_-_Mari-Liis.doc) (vaadatud 16. 05. 2010.)

<sup>43</sup> J. Riisalo, Paistu. Tallinn: Eesti Raamat, 1965.

küla puhul on tegemist hajakülaga, kus leidub mõningal määral lähestikku asuvate talude grupe. Maalilist pilti pakuvad rohked ojad-jõed ning vahelduv pinna reljeef. 19. sajandi lõpul tekkinud kirikuküla hõngu kannavad endas kirikuaia ümbruses paiknevad hooned. Paistu külla juhib teed nii Paistu kiriku torn kui kase-puiestee, mis juba eemalt silma paistavad. Arhitektuurimaastikul annavad tooni pisikesed ajahõngulised elamud kõrvalhoonete, põlispuude ning viljapuuadadega.



7. Vaade Paistu alevikule<sup>44</sup>

Tunnetuslik miljöö on individuaalne ja isiklikest kogemustest, mälestusest ja emotsioonidest lähtuv. Seega on oluline, et vallavalitsus kehtestaks miljööalad ning nende kaitse- ja kasutustingimused – selline eeskuju paneks ka kohalikud elanikud oma elukohta väärtustama ning mõtisklema tunnetusliku miljöö üle. Oluline, et kohalikud hindaksid oma kodukohta ning märkaks sealset ainulaadset miljööd. Mõistlik on lähtuda põhimõttest, et mida rohkem kohalik elanik teab, milliseid väärtusi tema kodukant omab, seda paremini suudetakse kohalikku keskkonda säilitada.

---

<sup>44</sup> E. Saare fotokogu.

## 2. 2. Miljöalade vajalikkus ja eesmärk

Tänapäeva rutaka elutempo juures muutub kõik meie ümber kiiresti. Mõtlematult heidekase vana kõrvale ja asendatakse see uue, moodsa ja mugavamaga. Ehitustegevus ja renoveerimine on hoogu kogumas suurlinnade kõrval ka väikestes asulates. Miljöalad annavad võimaluse kaitsta väikelinnu, alevikke ja külasid, pakkudes neile kaasaegseid arenguvõimalusi, väärtustades samas kultuuriloolist pärandit. Oma elamu kaasajastamine ja elutingimuste parandamine on täiesti loomulik protsess, sageli aga kasutatakse ümberehitusel ebasobivaid materjale ning ajalooline hoone saab moonutatud ning ebasobiva ilme. Tihti paigaldatakse elamutele sobimatuid plastikaknaid, soojustatakse maja väljast poolt, tõstetakse katuseharja, vahetatakse katusekatte materjali jms. Tulemuseks on majad, mis ei kannu edasi piirkonna traditsioonilist ehitusajalugu ning iseloomulikke miljööid.

Oluline on, et suures ümberehitustuhinas ei unustatakse väikese asula ajaloolist identiteeti. Seetõttu tuleb uute hoonestuspiirkondade kõrval tagada ka vanade, ajalooliste piirkondade säilimine. Miljööväärtuslike alade loomine pole arengu takistamine vaid küla ajaloolise identiteedi alalhoidmine. Miljööväärtuslike hoonestusalade eesmärgiks on säilitada mitmekihiline ja paljutähenduslik terviklik keskkond, tänavate ja kinnistute struktuur, maastikuelemendid, arhitektuurse miljöö eripära, väärtuslikele aladele avanevad vaated jms.

Miljöalad aitavad kohalikel elanikel väärtustada oma elukeskkonda. Kuna tegemist on aja jooksul välja kujunenud traditsioonilise külamiljöoga, on see kohalikele tuttav ning turvaline kodupaik. Suur osa inimesi samastab end oma kodukohaga ja sellest eemal olles igatseb sinna tagasi. Eestlased leiavad sageli, et nende juured on maal. Miljööväärtuslike hoonestuspiirkondade määramise vajalikkust tingibki asjaolu, et säiliks omanäoline kodukoht, mis kannab endas tugevat identiteediväärtust.

Paistu küla jääb osaliselt 1992. aastal moodustatud Loodi looduspargi territooriumile, mis ühendab piirkonnas asuvaid maastikukaitsealasid ja üksikobjekte. Aastal 1997. eraldati looduspargist Viljandi maastikukaitseala ja looduskaitsealiselt vähemväärtuslikud haritavad

maad.<sup>45</sup> Kuulumine Loodi looduspargi territooriumile aitab Paistu külal säilitada piirkonnale omast looduskeskkonda ning kultuurmaastikke, selle kõrval tuleks aga tähelepanu pöörata arhitektuurimaastiku säilitamisele.

### 2. 3. Seadusandlikud alused

Uute alade planeerimisel ja uusehituste rajamisel tuleb arvestada ajaloolist miljööd. Seega on oluline lisaks miljööalade määratlemisele koostada nende kaitse- ja kasutustingimused. Kohaliku omavalitsuse kehtestatud tingimused ei peaks olema niivõrd ehitustegevuse kontrollimiseks, kuivõrd väärtuslike piirkondade arengu suunamiseks. Määratud piirkondades kehtivad küll rangemad ehitus – ja planeerimistingimused, kuid nende eesmärgiks on olemasoleva keskkonna iseloomulike tunnuste säilitamine.

Miljööväärtuslike hoonestusalade planeerimine ja kaitse on ka üheks üldplaneeringu tingimuseks, mis on sätestati planeerimiseaduses esmakordselt 2002. aastal Planeeringuseaduse § 8, lõige 3, punkt 6) ning sealsamas § 9, lõige 2, punkt 11 sätestab, et detailplaneeringu eesmärgiks on vajaduse korral miljööväärtusega hoonestusalade määramine ning nende kaitse- ja kasutamistingimuste seadmine.<sup>46</sup>

2008. aastal on Paistu Vallavalistus kehtestanud Paistu valla üldplaneeringu, milles on määratud üksikud väärtuslikud miljööalad alevikus, kuid Paistu külas ei ole neid üldse.

Käesolev magistritöö teeb ettepaneku Paistu külas miljööväärtuslike hoonestusalade määramiseks ning neile kaitse-, kasutus- ja ehitustingimuste seadmiseks. Miljööalade piirde määramisel on lähtutud selle töö ajaloolisest arengust ning hoonestuse inventeerimise andmete analüüsist. Miljööväärtuslike alade määramine on ajendatud soovist säilitada asula omanäolisus. Eesmärk on vältida ühenäolise asula kujunemist ning samas tuua esile aleviku ehitusajaloo etapid, mis kajastavad Paistu arengu lugu. Määratud piirkondades kehtivad

---

<sup>45</sup> Loodi looduspark. [http://www.turismiweb.ee/ee/company/LOODI\\_LOODUSPARK/8479/](http://www.turismiweb.ee/ee/company/LOODI_LOODUSPARK/8479/) (vaadatud 15. 03. 2011).

<sup>46</sup> Elektrooniline Riigi Teataja, <https://www.riigiteataja.ee/akt/13186028> (vaadatud 15. 03. 2011).

rangemad ehitus – ja planeerimistingimused, mille eesmärgiks on olemasoleva keskkonna iseloomulike tunnuste säilitamine. Kohaliku omavalitsuse kehtestatud tingimused pole niivõrd ehitustegevuse kontrollimiseks kuivõrd väärtuslike piirkondade arengu suunamiseks.

Oluliseks eeskujuks antud magistritööle on ka 2008. aastal jõustunud teemaplaneering: „Tallinna Keslinna miljööväärtuslike hoonestusalade piiride ning kaitse – ja kasutustingimuste määramine“.<sup>47</sup>

## 2.4. Paistu üldplaneering

2008. aastal vastu võetud Paistu valla üldplaneeringu<sup>48</sup> eesmärgiks on seatud luua ja korrastada valla elukeskkonda ning näha ette võimalusi kogu valla tasakaalustatud ja säästvaks arenguks (LISA IV).

Muuhulgas nähakse üldplaneeringuga ette miljööväärtuslike hoonestusalade, väärtuslike põllumaade, maastike ja looduskoosluse säilimise tagamist ning kasutustingimuste määramist, kuigi üldplaneeringu koosseisus ei ole miljööväärtuslikele aladele kaitse-, kasutus- ja ehitustingimusi seatud.

Üldplaneeringu seletuskirja lahtimõtestamisel on keskendutud peamiselt miljööväärtuslike hoonestuspiirkondade hinnangu analüüsile.

Seletuskirja esimeses peatükis räägitakse planeeringulahenduste tagajärgede mõjust keskkonnaseisundile. Selgitavast tabelist leiab miljööväärtuslike hoonestuspiirkondade (edaspidi miljööalad) suhtarvud ja mõjuhinnangud teiste struktuuridega (näiteks infrastruktuur, valla areng, maastikud jne).

Peatüki kokkuvõttes hinnatakse miljööalade määramisega ja vastavate tingimuste seadmisega piirkonnale omase väärtusliku maastikupildi säilimist. Miljööaladel on tugev positiivne mõju

---

<sup>47</sup> [www.natuurehitus.ee/milj.doc](http://www.natuurehitus.ee/milj.doc) (vaadatud 10. 03. 2011).

<sup>48</sup> Üldplaneering. [http://paistu.ee/index.php?option=com\\_content&task=view&id=86&Itemid=103](http://paistu.ee/index.php?option=com_content&task=view&id=86&Itemid=103) (vaadatud 06.03. 2011).

nii loodus- kui kultuurimaastikule. Kaasneb ka mõningane positiivne mõju pinnasele läbi oluliste pinnasetööde vältimise.

Üldplaneeringus konstateeritakse, et miljööladel kehtivad piirangud takistavad mõnevõrra valla arengut. Siiski leitakse, et positiivsed mõjud kaaluvad negatiivse üles. Säilib väärtuslik elukeskkond ning tõuseb valla väärtust puhkekohana.

Peatükis 9 on eraldi välja toodud ka muinsuskaitsealad. Leitakse, et kultuuriväärtuste kaitsmisega ei kaasne üldjuhul negatiivseid mõjusid. Juhul kui mälestise ümbrus on valgustatud (nt Paistu kirik), tõestab see valgustaset keskkonnas. See mõju on loetud nõrgalt negatiivseks, kuna tegu ei ole loomuliku olukorraga.

Muinsuskaitsealad avaldavad tugevat positiivset mõju kultuurimaastikele neid rikastades. Samuti tõstab kultuuripärandi kaitsmine valla üldist atraktiivsust.

Peatükis, kus analüüsitakse miljöölade ja maakasutuse omavahelisi seoseid, leitakse, et miljöölade kehtestamine elamumaadel aitab kaasa väärtuslikule elukeskkonna säilimisele, mis eeldavalt kaalub üles negatiivsed mõjud. Teisalt tuuakse negatiivsest küljest välja ehitus- ja planeerimispiiranguid. Viimast nimetatakse halvasti mõjuvaks ka tootmismaadele. Kokkuvõttes leitakse siiski, et ühiskondlikele hoonetele ja elamualadele annavad miljöölalad lisaväärtuse.

Hinnatakse miljöölade, looduskaitse ja rohevõrgustiku koostööd, millel on ühised eesmärgid. Miljöölalad annavad puhke- ja virgestusaladele lisaväärtuse ning aitavad säilitada väärtuslikke põlde ja väljakujunenud kultuurimaastikku.

Paistu üldplaneeringu seletuskirja analüüsides selgub, et miljööväärtuslike hoonestusalade tähtsust hinnatakse ning arusaadav on ka alade vajalikkus. Üldplaneeringu uuendamisel või Paistu küla teemaplaneeringu koostamisel tuleks miljööväärtuslikud hoonestusalad ning neil kehtivad kaitse- ja kasutustingimused sisse viia.

Praegu kehtiva üldplaneeringu koosseisus ei ole Paistu külas miljööväärtuslike hoonestuspiirkondi veel määratud. Käesolev magistritöö võiks olla aluseks

teemaplaneeringule, milles määratakse miljööväärtuslikud piirkonnad ning nende kaitse-, kasutus- ja ehitustingimused.



### 3. PAISTU KÜLA HOONESTUSPIIRKONDADE ANALÜÜS

#### 3.1. Paistu arhitektuuripärandi üldiseloostus

Paistu küla kannab endas erinevaid ehitusajajärke ning rikkalikku arhitektuuripärandit, mis samas on maa-arhitektuurile iseloomulikuna lihtne ja praktiline. Suurima jälje küla arhitektuurimaastikku on jätnud 20. sajand.

Küla ilmet kujundavad hoonete arhitektuur, haljastus, maastik ja teedevõrk – see kõik on Paistus üsna hästi säilinud ning moodustab tervikliku üldmulje. Tinglikult saab küla kaheks jagada – alevikus paiknevad hooned ning ümber selle kujunenud küla.

Küla kujunemist ja arengut on mõjutanud Paistu geograafiline paiknemine Sakala kõrgustiku ühel kõrgememal alal. Vanimad ehitusetapid pärinevad 13. sajandist kiriku juures. Küla ilmet mõjutab tugevalt 19. sajandi lõpus kujunenud kihelkonnakeskus, mis moodustab maalähedase linliku ehitusviisiga aleviku. Alevit või linna Paistust siiski ei tekkinud. Paistu küla näol on tegemist hajakülaga.

Hoonestuse väärtuste analüüsi aluseks on olnud majade arhitektuuri väline vaatlus ja ehitusajaloo allikad. Hoonestuse üldine seisukord on rahuldav. Üsna palju on tehtud ümber- ja juurdeehitisi, kuid hoonete paiknemise struktuur ning teedevõrgustik on üsna vähe muutunud.

Paistu küla miljöö iseloomustamisel saab välja tuua järgmised väärtused:

- Küla on üsna terviklikult säilinud.
- Lihtsad ja tagasihoidliku kujundusega hooned.
- Säilinud on ajalooline teede- ja krundistruktuur.

- Säilinud on üsna palju algupäraseid hooneid.
- Looduskaunis maastik.
- Alalhoidlik eluviis (umbusk kõige uue suhtes).

Nimetatud väärtused väärivad säilitamist ning nendest väärtustest lähtudes tuleks määrata miljööväärtuslikud alad. Kaitse eesmärgil on võimalus rakendada erinevaid meetodeid, kuid säilitamise seisukohalt on oluline elanikkonna teadlikkuse tõstmine ning selgitus- ja teavitustöö.

### 3.2. Inventeerimisankeetide analüüs

Hoonestusele hinnangu andmiseks viisin läbi inventeerimise, mille käigus pildistasin üles kõik põhihooned ja paljud abihooned. Inventeerimistabelid on esitatud magistritöö lisades (LISA II).

Inventeerimisankeedis on põhihoone foto, aadress ja ehitise liik (funktsioon).

Võimaluse korral on nimetatud projekti autor või ehitusmeister, kuid reeglina need puuduvad, kuna hooned on ehitatud esivanemate poolt vastavalt võimalustele ja teadmistele.

Tabelis on esitatud hoone lühikirjeldus, korruselisus, katusetüüp ja selle kattematerjal. Välja on toodud hoone viimistlusmaterjalid (rõhtlaudis, püstlaudis, krohv vms).

Hoonele on antud väärtushinnangud. Miljööaladel kasutatavad väärtuskategoriate määramisel on eeskju võetud Tallinna linna teemaplaneeringust „Tallinna Kesklinna miljööväärtuslike hoonestusalade piiride ning kaitse ja kasutustingimuste määramine“ (2008).<sup>49</sup>

---

<sup>49</sup> Tallinna Linnaplaneerimise Amet. [tpa.tallinn.ee/down.php?id=1209](http://tpa.tallinn.ee/down.php?id=1209) (vaadatud 15. 05. 2010).

Kasutatavad väärtuskategooriad on järgmised:

**1) Arhitektuurimälestis** on riikliku kaitse all olev hoone, mille arhitektuurilise, ajaloolise või linnaehitusliku väärtuse tõttu on see tunnistatud muinsuskaitseadusega sätestatud korras mälestiseks.

**2) Väga väärtuslik hoone** on hoone, mis on linnaehituslikult ja arhitektuuriajalooliselt hinnatud väga väärtuslikuks ning on säilitamist vääriv kui piirkonna, ajastu, stiili, arhitekti loomingu või ehitise tüübi silmapaistev näide.

**3) Miljööväärtuslik hoone** on asumile (piirkonnale) tüüpiline hoone, mille väärtus väljendub miljöö edasikandjana hoonete grupis. Lisaks määratleb käesoleva töö autor miljööväärtuslikena ka hooneid, mis mahult ala tüüpiliste hoonetega sobivad.

**4) Miljööliselt vähemväärtuslik** hoone on hoone, mis jääb miljööväärtusliku hoonestusala piiridesse, kuid ei anna arhitektuurselt miljööle väärtust juurde. Siia alla liigitatakse ka uued hooned, mis ei ole ehitatud ajaloolisele eramu kohale või on arhitektuurselt ebasobivad.

Lisaks väärtushinnagule antakse inventeerimistabelis hinnang hoone tehnilisele seisukorrale. Sarnaseid hindamise tüüpe on kasutatud töös "Supilinna ruumilise kujunemise analüüs ja ettepanekud teemaplaneeringu koostamiseks".<sup>50</sup>

Tabelis kajastuv hinnang tehnilisele seisukorrale on järgmine:

**väga hea** – kui ei vaja remonti, hiljuti remonditud;

---

<sup>50</sup> Tartu Supilinna teemaplaneering, lk 44.

**hea** – vajab väiksemat sorti remonti, kuid sellega võib veel oodata, vajalikud elementaarsed hooldustööd;

**rahuldav** – vajab remonti;

**halb** – hävimisohus, põlenud, kohest ja põhjalikku remonti vajav.

Vastavalt seisukorra hinnangule on tabelis antud esmased hooldustööd, mida tuleks kiiresti teostada. Väga väärtuslike hoonete puhul on lahtris märkus hoone olemasolevate mahtude ning akende jaotuse muutmise kohta.

Viimases lahtris antakse ülevaade hoone paiknemisest tänava suhtes, loetletakse üles kõrvalhooned, kirjeldatakse piirdeaedu ning haljastust.

## Inventeerimisankeedi näide

### Fotod



<b>Aadress, ehitiseliik</b>	LINSI talu, elumaja
<b>Ehitusaeg</b>	19. sajandi keskpaik
<b>Projekti autor /meister</b>	-
<b>Hoone lühikirjeldus</b>	Ühekordne rehielamu asetseb madalal soklil. Hoone on rõhtpalkidest puhasnurgaga. Viilkatust katab eterniit. Säilinud on esialgne hoonejaotus – elumaja ja majandusosa. Tüüpiline Paistu küla ajalooline elamu tüüp.
<b>Väärtushinnang</b>	Väga väärtuslik
<b>Seisukorra hinnang</b>	Rahuldav
<b>Ettepanekud hooldustöödeks</b>	Säilitada olemasolevas mahus ning akende jaotus. Kontrollida katuse ning sokli olukorda..
<b>Kõrvalhoonete, piirdeaedade, haljastuse jms kirjeldus</b>	Talu juurde kuuluvad elumajaga samaaegselt ehitatud palkidest ait, hilisemad laut ja kuur. Talukompleks ei ole aia/taraga piiratud, ainult lauda ees on aedik loomade jaoks.



Linsi talu ait

Paistu külas inventeeriti kokku 74 põhihoonet (LISA II), mis on vanuse alusel jagatud nelja gruppi.

**1.** Kõige vanemad on rehielamud olles paljuski 20. sajandi jooksul ümber ehitatud või on juba 19. sajandi lõpul kadunud seoses rehest eraldi ehitatama hakatud elamute tõttu.<sup>51</sup>

Üsna hästi on loetav ajaloolise elamutüübi kehand Linsi, Rebase, Lepiku, Polli 2, Sillaotsa (vana maja), Otsa 1 ja Otsa 2 talude juures. Nimetatud hooned on ümber ehitatud, kuid mälestus rehielamutest on siiski edasi kandunud. Kõige autentsemalt on säilinud Linsi talu rehielamu. Seisukorra hinnanguks on märgitud rahuldav, mis tähendab, et hoone vajaks remonti. Kindlasti tuleks kontrollida katuse olukorda. Üle peab vaatama esimesed palgiread, mis paiknevad madalal soklil ning on seetõttu niiskuskahjustusega.

**2.** Teise suurema grupi moodustavad 19. – 20. sajandi vahetusel ehitatud elumajad. Kalda, Lauri, Muri, Töömiste (vana maja), Tamme, Kupu 1, Kuuste, Luiga, Lossmanni, Koordi, alevikus: Piibu tee 5, Paistu tee 5, Kase allee 3, Kase allee 2, Kiriku tee 10. Elamud on tänaseks mitmeid kordi remonditud ja osaliselt ümber ehitatud, aga oma asukohaga markerivad ajalooliste talude kohti ning kruntide jaotust, seega on märgitud väärtuslikeks või miljööliselt väärtuslikeks hooneteks.

---

<sup>51</sup> K. Tihase, Eesti talurahva arhitektuur. Tallinn: Kunst, 1974, lk 153.

**3.** 20. sajandil ehitatud hooned moodustavad kõige suurema grupi. Eriti ulatuslikult on ehitus toimunud sel perioodil küla alevikus. Näiteks on 20. sajandi II poolel ehitatud nn EKE-tarede ja individuaalelamute kvartal Paistu aleviku lääne osas, tööstushooned ning aleviku loode ossa jäävad korterelamud. 20. sajandil on valminud Paistu tee 10, Paistu tee 14, Paistu tee 7, Apteegi, Kase allee 5, Tamme tee 6, Kiriku tee 16, Kiriku tee 6, Kiriku tee 2 ja Raamatukogu tee 2 hooned, mis on ka tänaseks osaliselt ümberehitatud ja remonditud.

Paistu küla taludest on 20. sajandil kerkinud Sillaotsa (uus maja), Sootsa, Alt-Lossmanni, Oru, Kupu 2, Ingo-Nõo, Vahtra ja Polli-Pooli (pooleli). Ka nende hoonete puhul saame rääkida remontidest ja ümberehitustest.

**4.** Neljanda grupi moodustavad taasiseseisvunud Eesti Vabariigi ajal ehitatud elamud, mida võrreldes lihtsate uute abihoonetega on tunduvalt vähem. Näiteks on valminud 2009. aastal Töömiste nn uus maja, samuti on Polli 1 talu juures aastatel 2008–2010 ehitustööd toimunud. Alevikus sees on vähe uusehitisi, seal saab nimetada ainult Paistu tee 6 asuvat eramut (valmis 2010). Uushoonestuse puhul on siiani järgitud päris edukalt ehitustraditsioone ja seetõttu ei ole uued elamud ajaloolises keskkonnas väga domineerivad.

Paistu küla inventeerimisel selgus, et valdav enamus hoonestusest (nii külas kui alevikus) on ühe- või pooleteistkorruselised. Kahekorruselised elamud paiknevad valdavalt alevikus ning seal asuvad ka kaks kolmekorruselist kortermaja.

Viimistlusmaterjalidest on alevikus levinum krohv, külas rõhtlaudis. Tihti on kasutatud veel püstlaudist. Silikaattellist ja betoonpaneele esineb vaid üksikute hoonete puhul.

Katusetüübina on kõige levinum viilkatus (seda nii külas kui alevikus), harvaemal juhul kohtab poolkelpkatust. Alevikus on loetud mõned kelp-, lame- ja mansardkatused.

Katusekatte materjalidest on populaarseim eterniit. Üsna laialdaselt on kasutatud ka profiilplekki. Harvematel juhtudel katab katust S-kivi, tsingitud terasplekk või ruberoidpapp.

Väärtuste kategooriate järgi on hoonete arv järgmine:

väga väärtuslikud hooned: külas 7 ja alevikus 7 hoonet;

miljööväärtuslikud hooned: külas 7, alevikus 9;

miljööliselt vähemväärtuslikud hooned: külas ja alevikus kokku 44.

Paistu küla väärtuseks on tema üsna vähe muutunud ajalooline teedevõrgustik ning kruntide struktuur. Küla moodustavad vanad 19. – 20. sajandi algusest pärinevad hooned ning aleviku äärealadel paiknevad nõukogude perioodil kolhoosi tarbeks ehitatud arhitektuur.

Magistritöö raames teostatud arhitektuuripärandi inventeerimine ja ajalooliste materjalide analüüsimine on küla kultuuripärandi ja mälestiste säilimise seisukohalt oluline. Arhitektuuripärandi säilitamine ja planeerimine peab suures osas põhinema olemasolevate andmete ja teadmiste sünteesil ja analüüsil.



## 4. FENOMENOGRAAFILINE UURIMUS

Kvalitatiivsed uurimismeetodid annavad töös kasutatud kvantitatiivsetele meetoditele sügavust ja kaalukust. Kvalitatiivsetel uuringutel on aluseks empiiriline andmestik. Andmete kogumine toimub vaatluse, küsitluse, rühmavestluse, intervjuu vms alusel. Uuritakse nähtusi nende iseloomulikus keskkonnas ja ilminguid püütakse lahti mõtestada tähenduste kaudu, mida inimesed neile annavad.<sup>52</sup>

Käesolevas magistritöö raames läbiviidud küsitluse koostamise aluseks on võetud fenomenograafiline lähenemisviis, mis on üks võimalikest kvalitatiivsete uuringute strateegiast. Fenomenograafilise uuringus palutakse osalejatel vastata üldistele küsimustele ja küsitlaja uurib saadud vastuseid ning proovib mõista küsitletute arusaamu, arvamusi ja tundeid antud teema kohta. Sellist tüüpi uuringud on tõhusad saamaks informatsiooni inimeste vajaduste ja hinnangute kohta. Naturalistlik lähenemine on seotud inimeste otsuste, uskumuste ja väärtushinnangute mõtestamisega, mis aitavad tõlgendada ümbritsevat keskkonda. Naturalistliku tõlgendamise puhul võetakse aluseks küsitluse andmestik sellisena nagu see on, ilma mingite hoiakute või eelarvamusteta. Uuriija asi ei ole otsustada, milline tähendus on oluline, milline mitte. Analüüs peab kajastama kõiki saadud vastuseid. Fenomenograafilistes uuringutes on osalejate hulk üsna väike ja juhuslikult valitud, samas on võimalik teha üldistavaid järeldusi, mis annavad ülevaate kogukonna arusaamadest.<sup>53</sup>

Hästi kavandatud küsimustik on lühike ja tavaliselt ei kasutata valikvastuseid. Sellised küsimused kutsuvad inimesi mõtlema oma kogemuste üle. Kvalitatiivsed uuringud on üsna ajakulukad, millest mahukama osa on probleemi püstitamine ja vastuste analüüs. Välitööd ja uuringu läbiviimine on võrreldes eelpoolnimetatutega sekundaarne.<sup>54</sup>

---

<sup>52</sup> M.-L. Laherand, Kvalitatiivne uurimisviis. Tallinn: OÜ Infotrükk, 2008, lk 15, 20-24.

<sup>53</sup> J. Ritchie, J. Lewis, Qualitative Research Practice: A Guide for Social Science Students and Researchers, lk 26-31, 49.

<sup>54</sup> Sealsamas, lk 32.

#### 4.1. Uuringu eesmärk ja vajalikkus

Linnaplaneerimise lähenemisviis, mis on välja kujunenud viimastel aastakümnetel, olles muutunud laiaulatuslikult kasutatavaks Lääne-Euroopa linnades, rajaneb põhimõttele, et kohalikud elanikud peaksid suutma mõjutada oma ümbritsevat elukeskkonda ning hoolitsema selle säilimise eest.<sup>55</sup>

Linna elulisus väljendub elanike igapäevaelus ning selles, kuidas nad linna kogevad.<sup>56</sup> Planeerimisel on inimesed nähtamatud, samas on just oluline, et elukeskkond oleks neile elamisväärne, turvaline ja meeldiv. See probleem on üha rohkem ja rohkem muutumas asjakohaseks planeerimisel. Näiteks on probleemistikuga tegelenud arhitekt Lars Gemzoe, kes pidas ka VII Urbanistikapäevade<sup>57</sup> raames loengu: *Cities for People*.

Uurides linnasid ja külasid kui materiaalsel keskkonda ainult eriala spetsialisti vaatevinklist, jõutaksegi mingil hetkel elanike ja linnaplaneerijate vastandumiseni.<sup>58</sup> Planeerimisviis, kuhu kaasatakse üha rohkem ka elanikke on üha populaarsem. Elanike osalusel ja kogemusel põhinevat uurimust on rakendatud ka näiteks Helsingis. Arhitekt Marianne Rautiainen uurimuses on välja toodud, kuidas Helsingi elanikud linnapilti tajuvad. Küsitlusest saadud kujutluspilt sõltub vastaja kogemustest, teadmistest, väärtushinnangutest aga ka vajadustest ja ootustest.<sup>59</sup>

Kevin Lynch peab samuti küsimustikke oluliseks, sest see aitab saada aimu kohalike vajadustest. Elanike ettepanekud annavad asumi avalikele kohtadele nende endi „näo“, mis omakorda muudab koduümbruse turvaliseks ja meeldivaks keskkonnaks, kus on hea elada.<sup>60</sup>

Toetudes eelpoolnimetatud autoritele on küsitluse koostamise ja läbiviimise vajadus üsna selge. Küsitlusest aga ainuüksi ei piisa. Planeerimise juures on oluline pidev kontakt

---

<sup>55</sup> J. S. Jauhainen, Linnageograafia, lk 224.

<sup>56</sup> L. Hansar, Nähtav ja nähtamatu linnas. Kunstiteaduslikke uurimusi 2005 /2-3 [14]. Tallinn, 2005, lk. 92.

<sup>57</sup> <http://www.urbanistika.ee/news/> (vaadatud 18. 11. 2011).

<sup>58</sup> L. Hansar, Nähtav ja nähtamatu linnas, lk. 94.

<sup>59</sup> M. Rautiainen, Kaupunkikuvan arvioiminen. Selvitys kaupunkikuvaindikaattoreista. Helsinki: Ympäristöministeriö, 2001.

<sup>60</sup> K. Lynch, The Image of the City, lk 140-141.

planeerijate ja elanike vahel, ainult selline lähenemisviis kindlustab, et loodav keskkond on väljakutse planeerijale, arhitektile ning turvaline elamispaik külaelanikule.

## 4.2. Küsimustiku analüüs

Paistu küla elanike hoiakute teadasaamiseks koostas ankeedi, et uurida kuidas kohalikud elanikud tunnetavad ja väärtustavad oma kodu ümbritsevat keskkonda. Lõppkokkuvõttes peaks küsimustiku analüüsimine viima üldplaneeringus kompromissideni elanike ja planeerijate vahel. Küsimustele oli võimalik vastata nii paberil kui ka internetis Paistu valla kodulehel. Küsitluse tulemuste analüüs on esitatud järgnevates tabelites. Tulemused olid mitmekesised nii sooliselt kui vanuselisel.

Küsitlusele vastas 48 inimest, mis moodustab küla elanikest umbes 14%. Andmete kogumine otsustati lõpetada kuna töö on ajaliselt piiratud ning vastustes hakkasid ilmnevalt eristatavad suunad. Täidetud küsitlusankeedid on osaliselt ära toodud töö lisades. (Lisa III).

Esimene küsimus oli üldistav ning puudutas tervet valda.

### 1. Milliseid ilusaid (omapäraseid, huvitavaid) kohti oma koduvallas nimetaksid?

<b>Vastused</b>	<b>Vastanute protsent</b>
Paistu põrguorg	84%
Valla järved – Aidu, Loodi, Kõlu, Pirmastu, Tilli, Holstre, Mustjärv	42%
Holstre-Polli mäed/ keskus	33%
Paistu Maarja kirik/ kiriku aed	15%
Loodi mõisa matkarada	10%
Viru mägi/ vaade Viru mäelt Viljandi poole	10%
Siniallikas/ Siniallika järv	8%
Paistu kalmistu	8%
Hendrikumõisa – Kihu tee	6%
Vaade Hendrikumõisast Paistule	6%
Polli mets	6%
Loodi lehispuistu	6%

Paistu spordiväljak	6%
Paistu kaseallee	2%
Animäe, Hendrikumõisa vaated	2%
Paistu kool	2%
Tõllamäe tamm	2%
Kindrali mägi	2%
Mulgi mees	2%
Oma kodu!	2%

Järgnevad küsimused puudutasid vaid Paistu küla ja alevikku.

## **2. Kas Paistu alevik on omapärane ja kuidas see avaldub? Milline on nt aleviku „märk“, idee, sümbol,...?**

<b>Paistu aleviku „märk“, idee, sümbol,...</b>	<b>Vastanute protsent</b>
Paistu Maarja kirik	48%
„Mulgi mees“	46%
Paistu põrguorg	4%
Paistu vallamaja	4%
Lipuväljak	2%
„Mulgi küla“	2%

Küla omapärana oli mitmel korral välja toodud Paistu valla tunnuslause – parim paik elamiseks. 80% vastanute seast avaldub Paistu omapära hooldatud, korrastatud ümbruses, rajatud on valgustatud teed ning üldine arhitektuurne kooslus on harmooniline. Veel toodi välja, et aleviku planeering on hea, kuna uuemad EKE-tared ja korterelamud paiknevad asumi äärealadel ning seetõttu ei lõhu keskset, hästi säilinud ajaloolist keskkonda. Esimese küsimuse puhul nimetati koduvalla omapäraks Paistu põrguorgu ning just loodust nimetabki 47% vastanutest aleviku omapäraks. 12, 5% elanikest leiab aga, et küla ei ole omapärane.

Esile toomist väärrib ühe vastanu arvamus, et iga inimese kodu on omapärane ja ilus.

### **3. Kuidas hindad aleviku üldist (sh ehituslikku) keskkonda? Milline osa meeldib?**

#### **Milline osa ei meeldi?**

Oodatult oli sellele küsimusele vastuseid ühest äärmusest teise. Suurem enamik vastanuist leiab siiski, et hooned on omavahel kooskõlas ja sobivad. Keskkond on rahulik ja meeldiv. Ühe vastanu meelest meenutab Paistu ehituskeskkond „Pipi Pikksukka Segasummasuvilat“.

Vastustest võis lugeda ka näiteks: „hea et ei ole üle pakutud materjalidega ning klants-kunstaedadega“. Lause iseloomustab hästi mulkide üldist suhtumist, sest hinnatakse traditsioone ja konservatiivset lähenemist.

27% vastanuile ei meeldinud töökodade ümbrus, mis on korrast ära, räämas ning rikub küla üldist, hooldatud keskkonda. 18% vastanuist soovib kortermajade korrastamist, renoveerimist, „rõõmsaid värve“. 10% elanikest leidis, et „Apteegi tiigi“ ümbrus ja park tuleks korrastada.

### **4. Millised olemasolevad hooned on tähtsad aleviku üldilme (miljöö) seisukohalt ning vajaks kindlasti säilitamist ja korrastamist olemasoleval kujul?**

<b>Välja pakutud hooned</b>	<b>Vastanute protsent</b>
Kirik	63%
Rahvamaja	42%
Ambulatoorium (dr. Reinma maja)	31%
Vallamaja/ raamatukogu	25%
Kõik avalikud hooned	20%
Hooldekodu	19%
Kaupluse hoone	15%
Kiriku kantselei hoone	6%
Apteegi maja	6%

Rõhutati veelkord, et kortermajad tuleks ühtse projekti järgi renoveerida. Kiriku kantselei hoonet soovitati korrastada.

## **5.Kas ja milliseid uusi hooneid lubaksid ehitada Paistu alevikku?**

Ükskõikseid vastuseid oli 10%. Pakuti välja, et ehitada tohiks 1-2 korrusega rida- ja ühepereelamuid ja mitmel korral oli välja toodud piirkonnad, kuhu sellised hooned sobiksid (aleviku äärealadele, lääne osas). 13% vastanuist ei soovi näha külas rohkem kui 3 korrusega kortermaju.

Elu kvaliteedi parandamiseks soovitakse alevikus näha uut kauplust, lasteaeda ja miks mitte ka koolimaja (Paistu kool asub Sultsi külas).

Vastanud on rõhutanud spordiväljaku korrastamise ning terviseradade loomise vajadust männikusse. Elanikud soovivad alevikus näha lastemänguväljakut. Ligi 15% vastanuist on välja toonud Paistu oru korrastamist, seal hulgas veekogu korrastamist või süvendamist, et oleks ujumisvõimalus.

Järgnevalt on välja toodud huvitavamad vastused:

„Töökoja hooned võiks ümber kohandada nt spordisaali tarbeks ...“; „Lubaks ehitada hooneid, mis arvestavad kohalikku ehituslaadi, see punkt peaks kirjas olema ka valla detailplaneeringus ...“; „lubaks ehitada kõike, mis on inim- ja keskkonnasõbralik ..., ; „spordiväljakule võiks ehitada katusealuse, mida saaks ka lavana kasutada ...“; „sooviksin näha noorte vabaaja veetmise kohti ...“; „uute kruntide eraldamine ning neile eramajade ehitamine ...“

Alevikus soovitakse näha kaubanduskeskust, tanklat ja seiklusparki.

### 4.3. Küsitluse kokkuvõte

Esimene küsimus oli üldistav ning puudutas tervet valda. Paistu valla ilusamaks või omapärasemaks kohaks nimetas 84% protsenti vastanuist Paistu põrguorgu, selle järel oli 42% nimetanud erinevaid vallas paiknevaid veekogusid. Vastuste tulem näitab, et kohalikud hindavad väga kõrgelt kaunist looduskeskkonda, mida peetakse valla märgiks või omapäraks.

Järgnevad küsimused olid spetsiifilisemad ning puudutasid Paistu küla ja alevikku. Küsimusele, kas Paistu küla on omapärane vastas 80% jaatavalt ning omapära väljendub nende meelest hooldatud ümbruses ning kaunis looduses. Aleviku märgina toodi enim välja Maarja kirikut aga üllatuslikult ka üsna ruttu populaarseks ja armsaks saanud „Mulgi mehe“ skulptuuri. Alates 2006. aastast on põliseid mulgi alasid hakatud tähistama mulgi mehe skulptuuridega. 2008. aastal püstitati niisugune kuju Paistu valda.<sup>61</sup>



8. Mulgi mees

Paistu aleviku üldist keskkonna hinnati heaks. Toodi välja, et enamik hooneid on omavahel kooskõlas ja sobivad. Leiti, et meeldiv ja rahulik on keskkond, kus on hea elada. Vastustest võib välja lugeda, et hinnatakse traditsioone ning pigem konservatiivset lähenemist ka uusehituses.

---

<sup>61</sup> Statistikaameti piirkondliku statistika portaal, <http://www.stat.ee/ppe-paistu-vald> (vaadatud 15.03. 2011).

Alalhoidlikkus ja traditsioonide hoidmine väljendub ka neljanda küsimuse vastuseid analüüsid. Leitakse, et ajalooline keskkond väärib säilitamist ja 63% vastanuist toob välja, et kindlasti peab säilitama ja korrastama Paistu Maarja kiriku ning kiindunud ollakse ka rahvamajas (säilitamist pooldab 42% vastanuist).

Viimase küsimuse puhul on vastused üsna ootuspärased. Kohalikud elanikud hindavad uushoonestuse puhul nende elukvaliteeti suurendavaid ning elu mugavamaks tegevaid hooneid. Nende seas nimetatakse uut kauplust, lasteaeda, koolimaja, spordihoonet jne. Vastanud ei soovi alevikus näha üle 3-korruselisi elamuid, soovitakse aga rohkem ühepereelamuid ning sotsiaalkortereid.

Läbiviidud küsitlus aitas paremini mõista kohaliku elaniku nägemust oma vallast ja kodukülast. Hea oli saada kinnitust, et Paistu inimesed hindavad kõrgelt looduskaunist keskkonda ning hoolitsetud ümbrust. Üllatusena tuli, et Paistu „märgina“ on välja toodud nn „Mulgi mees“, mis on alevikus väga uus objekt (alles 2008. aastast), aga sellegipoolest on inimesed kuju omaks võtnud. Uurimise läbiviijana eeldasin, et kohaliku jaoks on tugeva märgilise tähendusega Maarja kirik. „Mulgi mees“ seostub kohalikele aga tugeva identiteeditundega. Mulgiks olemine on kogukonnas hoopis tähtsam kui seos kirikuga. Eestlaste jaoks ei oma kirik ja religioon igapäevases elus väga suurt rolli, samuti võidakse selles isegi näha midagi võõrast ja sissetoodut.

Fenomenograafilise uurimise järelalusena võib öelda, et Paistu küla elanikud on üsna alalhoidlikud, traditsioone hindavad ja üsna konservatiivse suhtumisega. Soovitakse säilitada keskkonna lihtsust ja vältida ülepingsutatud kujundust. Mulke iseloomustab alalhoidlikkus ning kahtlustused kõige uudse, selle eesmärkide ja heasoovlikkuse suhtes.

Eelpool kirjeldatud küsitluse raames korraldati kohalikele elanikele kokkusaamine, kus pidasin Paistut tutvustava ettekande. Selle eesmärgiks oli küla ajaloo ja miljööväärtuslike alade eesmärkide selgitamine ning küsitlusele tagasiside andmine. Samal teemal esinesin loenguga ka Paistu põhikoolis.



Teemaplaneeringu koostamisel on oluline kohalike elanikega suhtlemine. Kindlasti on võimalik eelnevalt toodud küsimustiku põhjal juba spetsiifilisemaks ja täpsemaks minna, mille tulemusena on järgnevalt koostatavas teemaplaneeringus kohalike „häääl“ kuuldavam.

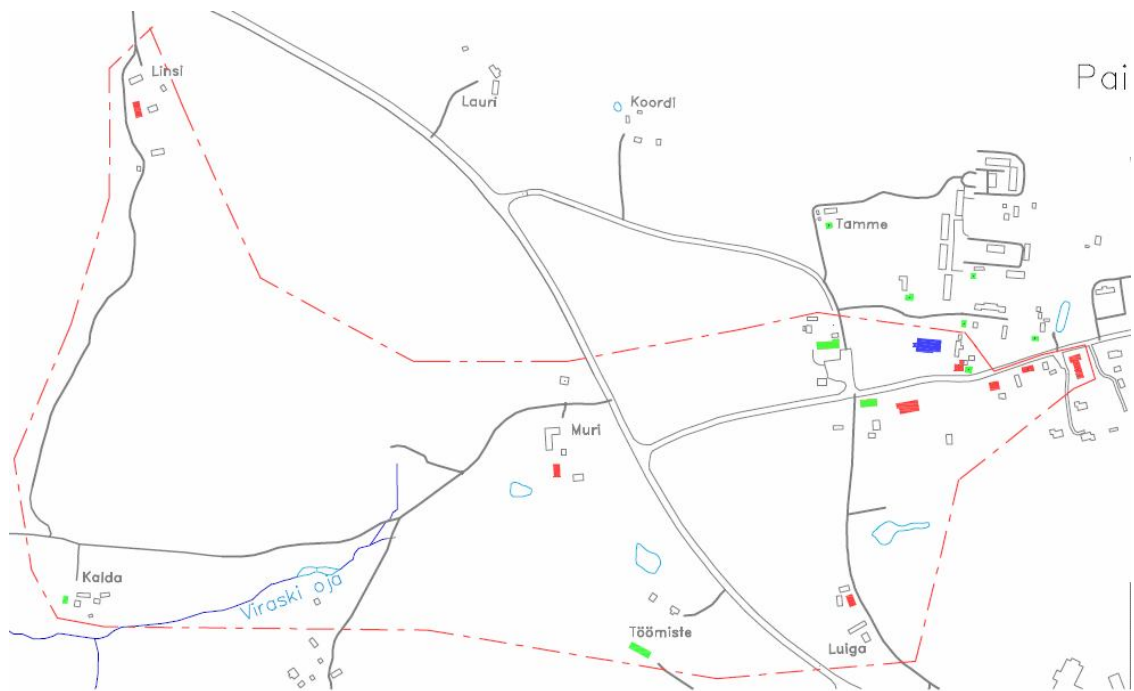
## 5. ETTEPANEKUD MILJÖÖVÄÄRTUSLIKE HOONESTUSALADE MÄÄRAMISEKS

### 5. 1. Miljööväätuslike piirkondade iseloomustus

#### 1. Paistu küla läänepoolne piirkond

Piirkonnale on iseloomulikud ajaloolised talud, mis pärinevad 19. sajandi lõpust, 20. sajandi algusest. Miljööväätuslikku piirkonda iseloomustab piirnevine lõunast maalilise Paistu põrguoruga ja lookleva Viraski ojaga. Eriti kaunis vaade avaneb Kalda talu maadelt.

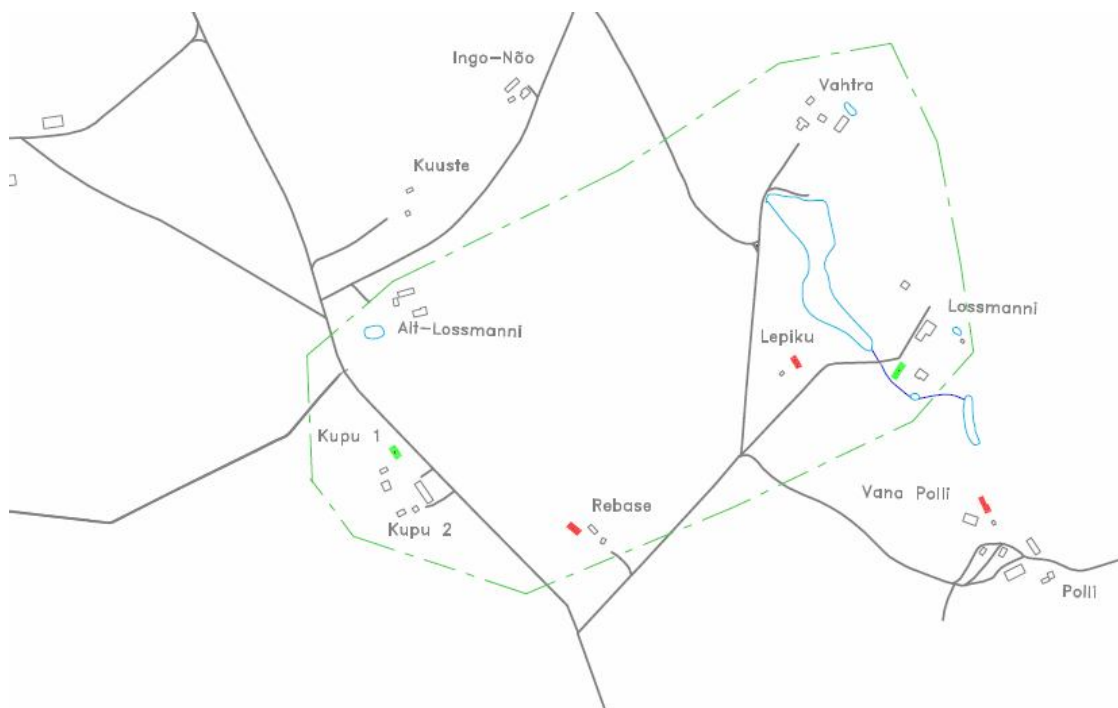
Hoonestuspiirkonna piirdesse jääb osaliselt ka Paistu aleviku lääne poolne osa, mis moodustab aleviku ajaloolise tuumiku. (LISA I).



9. Väljavõte miljööväätuslike hoonestusalaade kaardist. Ettepanek Paistu küla läänepoolseks miljööalaks

## 2. Paistu küla kirdepoolne piirkond

Piirkonnas asuvad mõned ajaloolised talud, kuid on ka 20. sajandil ehitatud taluhooneid. Talud paiknevad üsna tihedalt koos. Piirkonna ida osas asuvad suured metsamassiivid. (LISA I).

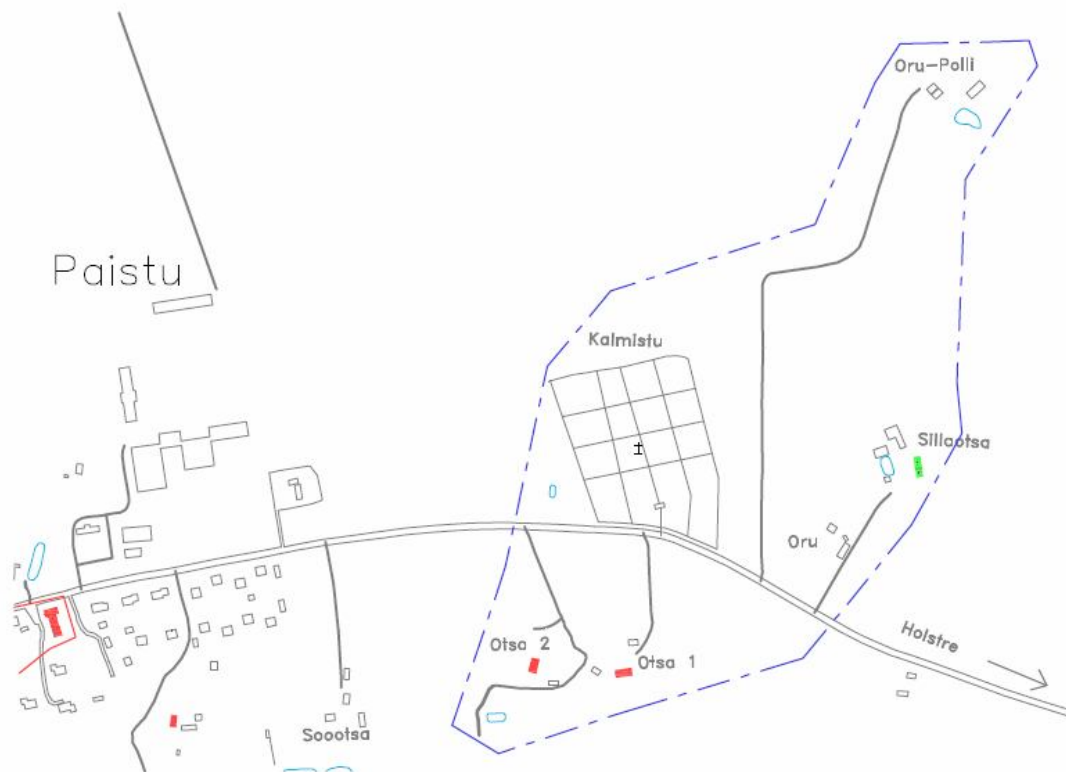


10. Väljavõte miljööväertuslike hoonestusalade kaardist. Ettepanek Paistu küla kirdepoolseks miljööalaks

## 3. Paistu küla kagupoolne piirkond

Piirkonnas asub 19. sajandi lõpu 20. sajandi alguse kihelkonnakalmistute silmapaistev näide – Paistu kalmistu. Alal paiknevad mõned 19. sajandi lõpul rajatud talud ning hilisemate kruntimisega on moodustunud ka uuemaid talukomplekse.

Looduslikult on piirkond üsna soine ning seetõttu paiknevad alal väikesed talukompleksid. Ajalooliselt on piirkonnas asunud veel väikemajapidamisi, mis tänaseks on hävinud. (LISA I).



11. Väljavõte miljööväärtuslike hoonestusalade kaardist. Ettepanek Paistu küla kagupooleks miljööalaks

## 5. 2. Kaitse-, kasutus- ja ehitustingimused

Miljööväärtuslike hoonestusalade kaitse peab põhinema pikemaajalisel uurimisel ning koha spetsiifilist konteksti silmas pidades.<sup>62</sup> Sel moel säilib regionile tüüpiline hoonestus ning maastikuline mitmekesisus. Järgnevalt esitatud tingimused lähtuvadki Paistu ajaloo, arhitektuuri ja ehitustraditsioonide uurimisest, aga ka kohalike elanike küsitlusest.

<sup>62</sup> CHIP. Cultural Heritage in Planning. Denmark: Danish Forest and Nature Agency, 2001, lk 11.

### 5.2.1. Üldised soovitused

Miljööväärtuslikel hoonestusaladel on oluline, et hoitaks neile iseloomulikku mahulist ja plaanistruktuuri. Seega on väärtuslikes piirkondades vaja säilitada väljakujunenud ajaloolised teed ja tänavad, krundijaotus, kruntide suurus, hoonete paigutus krundil ning teede-tänavasuhtes, väärtustatud hooned, nende mahud, katusekalded ja arhitektuuritraditsioonid. Oluline on järgida iseloomulikku haljastust, kruntide piirdeid ja asendit, samuti nende kõrgust ja materjali.

- Väga väärtuslikud, väärtuslikud ja miljööväärtuslikud hooned kuuluvad säilitamisele ning vajavad säästvat restaureerivat lähenemist.
- Säilitada ajalooliselt väljakujunenud plaani- ja hoonestusstruktuur ning ruumielemendid (tänavaruumid, väljakud, sisehoovid, piirded, pargid, jms).
- Väga väärtuslikel ja väärtuslikel hoonetel ei ole lubatud paigaldada plastikaknaid ega kasutada mittenaturaalseid materjale välisviimistluses. Samuti on keelatud paigaldada metalluksi. Eelpoolnimetatud materjale tuleks miljööaladel üleüldiselt vältida.
- Vältida hoonestuse suuri mahulisi erinevusi.
- Säilitada võimalusel hoonete ajaloolised funktsioonid.
- Miljööväärtuslike hoonestusaladega vahetult piirnevatel aladel tuleb ehitustegevusel arvestada sujuvat üleminekut miljööalal olemasolevale hoonestusele.
- Parkimisalade rajamiseks ei tohi kasutada haljasalade pinda.
- Käesolevas töös tehtud ettepanekuid on soovitatav arvestada detail- või teemaplaneeringus ning projekteerimistingimuste ja ehitusprojektide koostamisel.
- Mistahes ehitustegevus (ehitamine, remontimine, piirdeaedade ehitus või muutmine jms) tuleb kooskõlastada Paistu Vallavalitsusega.

### 5.2.2. Olemasolev hoonestus

- Peahooned, mis on hinnatud väga väärtuslikuks, väärtuslikuks või miljööliselt väärtuslikuks, ei ole lubatud lammutada ega mahuliselt ja kujunduslikult ümber ehitada (s.h muuta akna- ja uksetüüpe) ega üldjuhul lisada korruseid.
- Miljööliselt ja arhitektuurselt väga väärtuslikuks tunnistatud hooned, mis hävivad õnnetuse, hoolimatuse või pahatahtlikkuse tagajärjel, tuleb taastada oma algsel kujul (k.a konstruktsiooni algne tüüp ja materjal).
- Väga väärtuslikke, väärtuslikke ja miljööväärtuslikke hooneid ei ole lubatud üldjuhul lammutada. Lammutamine on lubatud vaid juhul, kui hoone tehniline seisukord ei võimalda hoonet säilitada s. o juhul kui hävinud on hoone kandeseinad. Vundamenti, kandeseinte alumisi osi, vahelagesid, treppe, avatäiteid, katust jne on võimalik taastada ja nende halb tehniline seisukord pole argumendiks hoone lammutamiseks. Hoone tehnilise seisukorra hindamiseks tuleb koostada ekspertiis.
- Katusekorruse võib välja ehitada ainult olemasolevas pööningu mahus. Erandkorras on lubatud katuseharja ja -räästa tõstmine, mille võimalikkus ja ulatus otsustatakse igal hoonel individuaalselt.
- Väga väärtuslikel ja väärtuslikel hoonetel on katuseharja ja -räästa tõstmine keelatud.
- Katuseakende ja -uukide ehitamine otsustatakse igal konkreetsel objektil eskiisprojektiga, soovitatav on uukide ja akende lisamine hoovi poole.
- Hoonete uuendamisel lähtuda ehitusaegsest stiilist ja väliskujundusest. Oluline on säilitada fassaadide algupäraseid detailid (voodrilaudis, aknapiirded, aknad, ukсед, puitdekoor jne)
- Väga väärtuslikel ja väärtuslikel hoonetel ei ole lubatud katusekattematerjalina kasutada profiilplekki ja S-kivi imiteerivaid katusekattematerjale.
- Väga väärtuslikel ja väärtuslikel hoonetel ei ole lubatud välisseinte soojustamine väljast.

- Muid hooneid väljastpoolt soojustades tuleb taastada akende paigutus välisvoodriga ühes pinnas nende välja poole tõstmisega.
- Hooneid ei ole lubatud värvida erksates toonides ning valgeks. Värvimisel tuleb kasutada traditsioonilisi värve ning naturaalseid värvitoone (puidu puhul linaõlivärve, krohvi puhul lubi- või silikaatvärve).
- Suureulatuslikumad ümberehitamised, laiendamised ja fassaadi muutvad remonttööd tuleb teha projekti alusel, milles tuleb arvestada ümbruskonnas väljakujunenud arhitektuuritavasid.
- Maksimaalselt tuleb säilitada kruntidel ja tänaval piirkonnale iseloomulik haljastus.
- Kruntide maksimaalne täisehitamise protsent on lubatud 20 – 25 %.
- Kultuurimälestised kuuluvad säilitamisele ja restaureerimisele vastavalt muinsuskaitseadusele.
- Väga väärtuslikud, väärtuslikud ja miljööväärtuslikud hooned kuuluvad säilitamisele ja vajavad säästvat restaureerimist.

Majanduslikud kaalutlused ei ole aluseks erandite tegemisel.

### 5.2.3. Uushoonestus

- Uute ehituste rajamisel tuleb arvestada ajalooliselt väljakujunenud hoonestus- ja plaanstruktuuri.
- Hävinud hoonete kohad või tühjad krundid on soovitatav hoonestada olemasolevat vana vundamenti järgivate hoonetega.
- Uue maja kõrgus peab vastama piirkonna traditsioonilisele räästa- ja harjakõrgusele.

- Kui ajalooline hoone on hävinud või lammutatakse, ei tohi uue hoone maht reeglina ületada hävinud hoone mahtu.
- Uued hooned tuleb ehitada väljakujunenud ehitusjoonele.
- Uusehitiste projekteerimisel tuleb arvestada ajaloolise keskkonna miljööd vältimaks uushoonestuse domineerimist ning miljööväärtusliku tänavapildi lõhkumist.
- Uusehitiste rajamisele peab eelnema detailplaneering, kus on määratletud uutele hoonetele esitatavad nõuded.



## 6. ETTEPANEKUD VÄGA VÄÄRTUSLIKE HOONETE KAITSMISEKS

Lisaks miljööväärtuslike hoonestuspiirkondade ettepanekule määratakse magistritöös väga väärtuslikud hooned, mis vajavad tähelepanu, edasist dokumenteerimist ja/või riiklikku kaitset.

Objektide valikul peeti oluliseks nende autentsust, elujõulisust ning tehnilist seisukorda. Käesoleva töö lisades on esitatud hoonete inventeerimise tabelid, milles on toodud antud hoonete väärtus ning millest lähtuvalt tehakse ettepanekuid riikliku kaitse alla võtmiseks (vt lisa II.). Mõned valitud objektidest paiknevad töös määratletud miljööalade piirkonnas, kuid väärivad esiletõstmist ning kaitsmist.

Ehitisajalooliste väärtuste määratlemisel hinnati „väga väärtuslikuks“ järgmised hooned:

Paistu külas – Linsi talu, Muri talu, Rebase talu, Lepiku talu, Polli 2 talu, Otsa 1 talu ja Otsa 2 talu.

Paistu alevikus – Piibu tee 5, Paistu tee 12, Paistu tee 10, Paistu tee 14, Apteegi, Paistu tee 4 ja Kiriku tee 2.

**Linsi talus** on 19. sajandi lõpul ehitatud rehielamu. Hoone on rõhtpalkidest ja viilkatust katab eterniit. Säilinud on hoone esialge ruumijaotus, kus maja ühes otsas paiknevad eluruumid ning teine pool on ümberkohandatud majandusosaks. Rehielamuga samaaegselt on ehitatud rõhtpalkidest ait, hiljem on ehitatud laut ja kuur. Talukompleks ei ole aiaga piiratud. Krundil kasvavad mõned suuremad puud. Talukompleks väärrib edasist dokumenteerimist ja riiklikku kaitse alla võtmist.



12. Linsi talu rehielamu

**Muri talus** on 19. sajandi lõpul valminud pooleteistkordne elamu. Hoone kaguosas on hilisem juurdeehitis, mistõttu tänaseks on maja L-kujulise põhiplaaniga. Elamu juures on 1886. aastal ehitatud maakivist ait ja kelder. Hoovis kasvab mitu põlispuud ning elamu taha on rajatud kaunis viljapuuaiad. Talukompleks väärib edasist dokumenteerimist.



13. Muri talu elamu

**Polli 2 talu** peamaja on ehitatud 19. sajandil. Ühekorruseline hoone on maakivist soklil. Elamus on säilinud esialgne ruumijaotus, kus ühes otsas paiknevad eluruumid ning teine pool on ümberkohandatud majandusruumideks. Esindab piirkonnale ajaloolist elamu tüüpi.





**Rebase talus** on 19. sajandil ehitatud ühekorruseline elamu. Poolkelpkatust katab etemiit. Hoones on säilinud esialgne ruumijaotus, kus ühes otsas paiknevad eluruumid, teine maja ots on ümberkohandatud majandusruumideks. Esindab piirkonnale iseloomulikku ajaloolist elamu tüüpi. Hoonel on hilisemad 20. sajandi keskpaigast pärinevad kõrvalhooned. Taluõuel kasvavad üksikud suured põlispuud. Elamu taga paikneb 20. sajandil rajatud väike viljapuuäed. Talukompleks väärrib edasist dokumenteerimist.



17. Rebase talu rehielamu

**Otsa 1 talus** on 20. sajandi algusest pärinev pooleteistkordne elamu. Hoonel on säilinud esialgne ruumijaotus, mille ühes otsas paiknevad eluruumid ning teised on majandusruumideks kohandatud. Esindab piirkonnale iseloomulikku ajaloolist elamu tüüpi. Üsna ebatavaline on elamu asukoht, paiknedes orus. Maja juurde kuulub maakividest kõrvalhoone. Maakivist sissepääsuga kelder on osaliselt künka nõlva sisse kaevatud. Talu hoovis kasvavad mõned põlispuud ja 20. sajandil on rajatud väike viljapuuäed. Talukompleks väärrib edasist dokumenteerimist ja riikliku kaitse alla võtmist.



18. Otsa 1 talu rehielamu

**Otsa 2 talus** on 19. sajandi lõpus ehitatud rehielamu. Tänapäevaks ümberehitatud hoonel on säilinud rehielamule omane maht ja ruumijaotus (hoone ühes otsas paiknevad eluruumid, teine pool majast on kohandatud majandusruumideks). Esindab piirkonnale iseloomulikku elamu tüüpi. Maja juures on nõukogudeajal rajatud kelder. Krundil on palju suuri lehtpuid. Talukompleks väärib edasist dokumenteerimist.



19. Otsa 2 talu rehielamu

**Endine apteegi hoone** on 1930. aastatel rajatud väga soisele alale. Hoonet kasutati 1990. aastate keskpaigani apteegina. Tegemist on madala sokliga kahekorruline puitsõrestik konstruktsiooniga krohvitud majaga, mille eriilmelist katust katab tsingitud terasplekk. Hoone paikneb tänava suhtes pikiküljega, selle juurde kuuluvad kaks abihoonet, mis tänaseks samuti peaaegu hävinud on. Apteegihoone on väga halvas seisukorras ja momendil kasutuseta. Krundil kasvavad mõned üksikud suured lehtpuud ja hoone ümbrus on võsastunud. Kompleks väärib edasist dokumenteerimist ja kaaluda tuleks riikliku kaitse alla võtmist.



20. Apteegi maja

**Paistu tee 4** on madal, ühekorruline hoone, mis paikneb maakivist soklil. Maja poolkelpkatust katab eterniit. Palkhoone on 20. sajandi keskel üle krohvitud ning on saanud läänepoolsesse otsa juurdeehituse. Ajalooliselt on tegemist kiriku pastoraadiga, esindades Paistu külale iseloomulikku elamu tüüpi. Hoone väärib edasist dokumenteerimist ja riikliku kaitse alla võtmist.





21. Paistu tee 4 hoone

**Kiriku tee 2** maja on ehitatud umbes 1908. – 1910. aastal. Kahekorruline hoone paikneb maakivist soklil. Erikujulist katust katab eterniit. Algselt puitvoodriga hoone on 1930. aastatel krohvitud. Hoonel on kahese klaasijaotusega aknad, mis paiknevad otsafassaadil sümmeetriliselt. Ajalooliselt on maja kuulunud Paistu Kaubatarvitajate Ühisusele. Hoone väärrib edasist dokumenteerimist.



22. Kiriku tee 2 hoone

**Paistu tee 12** asuv pooleteistkorruseline hoone on ehitatud 19. sajandil. Poolkelpkatust katab eterniit, hilisemal vintskapil on valtsitud terasplekk-katus. Rõhtpalkhoone on kaetud horisontaalse laudisega. Esindab Paistu külale iseloomulikku elamu tüüpi. Hoone paikneb tänava suhtes pikiküljega. Elamul on hilisem lihtsa püstlaudisega kaetud kõrvalhoone. Hoone väärrib edasist dokumenteerimist.



23. Paistu tee 12 elamu

**Paistu tee 10** on 1935. aastal arhitekt Johannes Fuksi poolt projekteeritud pooleteistkorruseline hoone. Kelpkatust katab profiilplekk. Elamu fassaadi keskel on sissepääs, mille kohal paikneb vintskapp. Vintskapid on ka hoone katuse mõlemal otsal. Maja paikneb tänava suhtes pikiküljega. Hoone on hiljuti rekonstrueeritud Kõrvalhooned on hävinud ja uus haljastus on rajamisetapis. Hoone väärrib edasist dokumenteerimist.





24. Paistu tee 10 hoone

**Piibu tee 5** asub 19. sajandil ehitatud madal, ühekorruseline hoone. Elamu on ehitatud ühe küljega liivakünka sisse ning see hooneosa on ehitatud maakividest. Teine pool hoonest on palkidest, mida katab rõhtlaudis. Hoone paikneb tänava suhtes pikiküljega. Krundil puudub piirdeaed. Maja ees kasvavad mõned suuremad puud, hoone taha jääb väike viljapuuad. Esindab Paistu külale iseloomulikku elamu tüüpi. Hoone väärib edasist dokumenteerimist.



25. Piibu tee 5 elamu

**Paistu tee 14** asuv rahvamaja on ehitatud 1934. aastal arhitekt Johannes Fuksi jooniste järgi. T-kujulise põhiplaaniga hoonel on erikujuline katus, mis tänaseks on kaetud profiilplekiga. Ajaloolistelt fotodelt on näha, et esialgselt oli majal laastukatus. Hoone on hiljuti põhjalikult renoveeritud kasutades palju tänapäevaseid materjale. Maja mahud, katusekuju ja -kalle on aga jäänud muutmata. Rahvamaja paikneb tänava suhtes otsaga, maantee poolisel küljel kasvab suur kask. Piirdeaiad ja kõrvalhooned puuduvad. Hoone väärrib edasist dokumenteerimist.



26. Paistu tee 14 rahvamaja

## KOKKUVÕTE

Muinsuskaitse ja restaureerimise eriala magistritöö – Paistu küla. Aeg, miljöö, inimene – kajastab ajaloolist ülevaadet Paistu küla kujunemisest, analüüsib küla arhitektuuripärandit, teeb ettepanekud miljööväärtuslike hoonestusalade määramiseks ning neile kaitse-, kasutus- ja ehitustingimuste seadmiseks. Hoonete inventeerimise tulemusena on tehtud ettepanekud ka väga väärtuslike hoonete edasiseks dokumenteerimiseks või riiklikku kaitse alla võtmiseks.

Lisaks materiaalse keskkonnale uuritakse magistritöös kohalike elanike arvumusi, kes on potentsiaalsed kohaliku kultuuripärandi kaitsjad. Uurimuse raames viidi läbi küsitlus, mis annab aimu elanike hinnangutest ja suhtumisest oma koduümbruse kohta. Paistu küla elanikud on üsna alalhoidlikud ja kohati konservatiivsed. Soovitakse säilitada keskkonna lihtsust ja hoida traditsioone. Küla elanikud väärtustavad oma elukoha maalilist loodust. Lisaks käesolevas magistritöös koostatud küsitlusele tuleks enne planeeringu koostamist läbi viia täpsustav küsitlus ning korraldada kokkusaamine elanikega, kus arutelu käigus mõlemad osapooled jõuavad planeeringuküsimustes kompromissideni.

Ajaloolised andmed Paistu kandist pärinevad juba esimestest sajanditest pKr. 1234. aastast on säilinud algsed arhitektuurikihistused Paistu Maarja kiriku näol, kogu küla miljööd kujundab siiski valdavalt 19.–20. sajandil rajatud hoonestus.

Tänapäeva kiire elutempo ning uuendusmeelsus panevad inimesi oma hooneid ümber ehitama ja nüüdisajastama. Ühest küljest on oma elutingimuste parandamine loomulik, aga sageli kasutatakse selleks ebasobivaid materjale ja tehnikaid, mille käigus ajalooline hoone oma identiteedi kaotab.

Käesolev töö väärtustab maa-arhitektuuri ning maastikku. Miljöö seisukohalt on oluline olemasoleva väärtusliku hoonestuse hooldamine ja minimaalne uuendamine, et ajalooline külapilt säiliks ka tulevastele põlvetele. Liiga jäigad nõudmised kaotavad aga üldse igasuguse huvi maja remontimise vastu, mistõttu paljud tänaseni säilinud hooned võivad

sootuks kaduda. Seega peaks traditsioonilise keskkonna säilimiseks kohalik mõistma selle väärtust. Elanikele tuleb selgitada nende kodukohas peituvad väärtusi – nähtavaid ja nähtamatuid. Käesolev töö proovib teemale tähelepanu juhtida, kuid kindlasti on oluline, et jätkuks diskussioon planeerijate ja elanike vahel.

Magistritöös on püütud välja selgitada Paistu hoonestuse väärtused, mis iseloomustavad ja kannavad endas tüüpiliste ning silmapaistvate hoonete näol edasi küla olemust. Miljööväärtuslike hoonestusalade määramine ja neile kaitse-, kasutus- ja ehitustingimuste seadmine on küla omanäolisuse ja ajaloolise arhitektuuripärandi säilimise aspektist oluline.

Ehituslikus analüüsis on uuritud küla planeeringulist arengut ning välja toodud erinevad arenguetapid. Paistu arengulugu jääb põhiliselt 20. sajandi algusesse, kus majanduslikud ja poliitilised muudatused viisid alevike ning väikelinnade tekkimiseni.

Erinevatel ajalooperioodidel on lisandunud küla arhitektuuripilti palju omanäolisi hooneid. Oluline on, et neid väärtustataks ning nende tänaseid arenguid jälgitaks võrdse tähelepanuga. Paistu väärtuseks on üsna vähe muutunud küla ajalooline teedevõrgustik ning kruntide struktuur. Küla moodustavad vanemad 19. sajandi lõpust ja 20. sajandi algusest pärinevad majad ning aleviku äärealadel paiknevad nõukogude perioodil kolhoosi tarbeks ehitatud hooned.

Praegust ehitusetappi Paistus iseloomustab olemasoleva hoonestuse renoveerimine, kuid sageli kasutatakse uusi ja sobimatuid materjale, mis aga rikuvad ajaloolist ilmet. Seetõttu pöörab käesolev töö tähelepanu maa-arhitektuurile, kui suurepärase elukeskkonna väärtustamisele ja säilimisele. Kauni loodusega Paistu küla on atraktiivne turisminduse arendamiseks ja elamiseks. Samas võib intensiivse ehitus- ja arendustegevuse käigus küla omapära kaduda. Seetõttu on magistritöös tehtud ettepanekud miljööväärtuslike hoonestusalade määramiseks ning neile kaitse-, kasutus- ja ehitustingimuste kehtestamiseks on soovituslikuks aluseks Paistu üldplaneeringu uuendamisel või teemaplaneeringu koostamisel. Töös toodud põhimõtete edasine rakendamine peaks tagama arhitektuurse järjepidevuse ning kultuuripärandi kaitse.

Uurimistöö käigus tehakse ettepanekud Paistu Vallavalitsusele olemasolevat osäüldplaneeringut uuendada ning seal miljööväärtuslikud hoonestusalad laiendada. Kui üldplaneeringu uuendamist lähiaja ette nähtud pole, tuleks koostada teemaplaneering, mis võimaldab teemaringi süvitsi käsitlemist ning eeldavalt viiakse läbi lühema aja vältel. Töös koostatud kaitse- ja kasutustingimuste ettepanekuid saab edaspidi kasutada Paistu üldplaneeringus või teemaplaneeringus.

# SUMMARY

Paistu Village. Time Milieu and Man

Karin Kukk

## 1. The aim of the research and its task

The milieu of Estonian towns has been examined thoroughly however the milieu of the villages has not received that much attention. It is very important for the villagers to learn about their living environment. It is a known fact that towns change over time and that goes for villages too. Yet, it is extremely important for the identity of the village to retain the traditional individuality of the milieu. Landscape (as well as the architectural landscape) is not static it is constantly changing. This master's thesis is trying to find an answer to this question- 'How could we and how much of it should be protected?'

This master's thesis' title consists of words such as TIME, MILIEU and MAN. What is the meaning of those words?

TIME – symbolises the history, architectural development and the analysis of the architectural landscape of the Paistu Village. Time changes the image of the village. It is important to pay attention to Estonian history because all the different times have had an impact on the outlook of the Paistu Village. The chronological dimension makes the place multifarious and not only architecturally but also culturally, and this is being explained by the second word in the title.

MILIEU – reflects the visible as well as the invisible aura of the village.

MAN – is the centre of the village's environment which is why nowadays people's needs are highly considered in statutory plans.

The words in this master's thesis' title are close-knitted therefore it might sometimes be difficult to distinguish between their meanings. These previously mentioned words form a

whole in Paistu Village which holds the whole identity of that community – the identity of the ‘mulk’.

The borough of Paistu is located in the county of Viljandi, it is ca 13km to South from Viljandi. The borough has two bigger villages: Paistu Village with the population of 350 and Holstre Village with the population of 220.

Paistu Village is located in the centre of the borough and it is also the administrative centre of the borough. Paistu is also the highest point in the Sakala Uplands. It has a distinctive staggered terrain, which consists of numerous rivers and creeks and also the ‘Paistu põrguorg’ (Hell Valley of Paistu). The straggling little farms surrounded by old trees just are adding personality to the landscape. A big part of the borough’s territory belongs to Loodi Natural Park, which is known by its spectacular landscapes and therefore, that area has future in tourism.

Paistu’s Church of the Virgin Mary is from the 13<sup>th</sup> century and it is located in the heart of the ex Church’s manor. What’s more, the 19<sup>th</sup> century’s housing estate is remained as well as the 20<sup>th</sup> century’s architecture in the fringe area of the Paistu Village.

The main aim of this master’s thesis is to define the milieu valuable buildings. Suggestions for protection, use and building requirements are made. Before that the history of the village is being examined and the architecturally valuable buildings are being analysed.

In this research villagers are considered as potential keepers of the village milieu. The results of the inquiry should give us an overview of their needs, values and vision, which need to be taken under consideration while planning.

In the beginning of 2007 the ‘Eesti Vabaõhumuuseum’ started national program to examine and protect the rural architecture and rural landscapes. Moreover, Kõlleste, Mikitamäe and Värska boroughs are also analysing the rural landscapes and, what’s more, their statutory plans already include the thematic county plans for a milieu valuable buildings. The topic of this master’s thesis is actual in modern Estonia due to the fact that other boroughs’ (for example: Muhu, Puka, Vastseliina) statutory plans already include the thematic county plans

for a milieu valuable buildings. The aim of this research is to value our rural architecture as an excellent living environment and to explain it to local inhabitants.

In the thematic county plans of Tartu Supilinn the authors suggest that heritage protection should not be taken as an only law which combines the past and mentions the development for the future and as a result the dynamism turns into something static where everything revolves around the law. Those kinds of proscriptions and commands have negative effect to our cultural identity rather than positive. The ultimate purpose should more be aimed at local people and their cognition about their living environment. Therefore, local people should be included in the process of milieu valuable areas' territorialisation. City planners' task is to listen to local people's opinions, to understand what they value in their area and as specialists help to identify that area's architectural values.

## **2. Sources and theoretical foundations**

The information about the history of Paistu Village is mainly from the research of Paistu parish done by Laine Velner and Tiiu Luik. They have concentrated on the historical events which have had an impact on the architecture. Historical maps from Maa-amet's web-site and from Rahvusarhiiv's atlas are being used for the analysis of the village's planning structure.

In terms of phenomenological environmental cognition the research relies on Kaia Lehari, Jussi S. Jauhainen and Kevin Lynch's writings. Today in environmental aesthetics one of the most conductive direction is the phenomenological direction, which emphasises relation between the man and the environment – man is an inseparable part of the environment.

According to J. S. Jauhainen the phenomenological environmental aesthetics is related to the 1970's humanistic geography which construes the place and environmental issues. Jauhainen notes that humanistic geography is not common in modern Estonia and he refers to the works of K. Lehari.



K. Lynch deems that the most important is the man and how one perceives one's surroundings. Lynch looks for landmarks. He believes that landmarks can be invisible however they will help local people to find their identity and will make the place familiar. The invisible sign might be a myth or a story which is about that particular place or it has had an impact on the local culture.

Marianne Rautiainen has analysed the milieu of Helsinki in Finland. She also uses the phenomenological approach in her work. Rautiainen notes that previous analysis of the town has done by specialists who have concentrated on the artistic side of the town. She believes that actually local people notice environmental values even more than specialists.

This master's thesis was inspired by Denmark Environmental Ministry's work called Cultural Heritage in Planning (CHIP). It consist examples of problems which might accoutre in historical environment when new plans are in making. Another project in Denmark is quite similar to this one and it is called SAVE (Survey of Architectural Values in Environment.) Both programs are examining the construction environment by paying a lot of attention on the historical areas but also on modern architecture. The concentration on the towns' history and geography makes those surveys very compact.

### **3. Research methods**

Village as a part of culture has many different sides which all are deeply connected. Therefore we can start talking about Paistu's historical development, the identity of 'mulk' to nowadays social and economical problems. Due to that, different research methods are being used in this survey. For the information of the village the quantitative method is being used, however for the analysis of the information the qualitative method is being used.

During the research a survey was done for the building and plot structure, by which the most important architectural elements were being found. Structural analysis gives us the idea of Paistu's constructional image. For that reason many analysis of different maps have been

done and, what's more, historical maps have been the sources for the analysis of important aspects of the plan pattern's development.

Cartographic analysis is being used in the villages' research which later can be used as a base in the thematic county plan. Historical plans give us the knowledge of the capacity of the buildings and the structural constitution of the village.

Building documentation, historical and architectural milieu valuable buildings were valued during the analysis of the buildings.

Qualitative research is being used which consists of these two methods:

- Research is being done in real environment through spectators' point of view.
- Data is being gathered by using different techniques which are being construed naturally.

Still existing phenomenon and objects receive the most attention. Therefore interviews and surveys are being done for gathering data.

The research concentrates on the local people so that their views and values would be considered in next plans. During this master's thesis a question poll was conducted to get the knowledge about local people's opinions about their surroundings. 14% of the local inhabitants participated in the poll. In conclusion Paistu's inhabitants are quite conservative and they value their traditions. They want to preserve the simplicity of the area and to avoid meretricious landscaping. Phenomenological approach was being used. Phenomenological method is a part of qualitative research's strategy which was founded in Sweden in 1970 by the research of Ference Marton in the University of Göteborg, and which then developed into *phenomenography*. According to F. Marton phenomenographic descriptions lead us toward collective thinking. That research method is very common in Nordic Countries however it has also been used elsewhere. The purpose of this method is to describe, analyse and understand people's experiences. Phenomenographic approach does not require lengthy stay in that area so it is perfect for research which has a time limit.

#### **4. The Structure**

According to the description of this master's thesis in the introduction paragraph, the purpose is to value the rural architecture and landscapes and pay attention to the local inhabitants to give them better knowledge about the milieu values which would make it easier to preserve the historical environment. The actuality of the research is being described and, what's more, the overview of the theoretical approach and research methods is being given. Historical data and sources are being mentioned.

The first paragraph is about Paistu Village and borough's historical development. What's more, literature and archival data was being analysed as well as the historical maps which are used to receive information of Paistu's historical and architectural development.

The second paragraph is about Paistu's statutory plan. The statutory plan made in 2008 includes valuation for the milieu valuable buildings, however unfortunately using and protection conditions are still not specified. That paragraph concentrates on that statutory plan through milieu valuable buildings' point of view.

The third paragraph is about the analysis of Paistu's building areas. It talks about the village's architectural heritage and analyses the information received from the building documentation.

The fourth paragraph is concentrating on the people. The question poll made as a part of this master's thesis helps to understand local inhabitants and their connection to their living environment. The analysis of the feedback gives us understanding of what people value in their surrounding environment and what kind of suggestions they have made to improve the quality of life.

In the fifth paragraph is concentrating on the areas of the milieu valuable buildings. Those paragraphs explain the importance and the purpose for the preservation of milieu valuable

buildings. Besides the material milieu the cognitive milieu of the village is being described. Furthermore, suggestions for protection and preservation are being made.

Paragraph suggestions for the milieu valuable areas' protection, use and construction are being made. It also includes suggestions for protection and construction of existing buildings. What's more, it also makes suggestions for modern construction of the village. To conclude, it paragraph makes suggestions for the protection of Paistu's architectural heritage. In the fifth paragraph is suggestions for the milieu valuable areas' protection, use and construction are being made. It also includes suggestions for protection and construction of existing buildings. What's more, it also makes suggestions for modern construction of the village. To conclude, it paragraph makes suggestions for the protection of Paistu's architectural heritage.

In the conclusive paragraph conclusions about the purpose of this research are being made and, what's more, the valuation of Paistu's condition is being made which also includes milieu preservation's prospects for the future.

Historical maps, photos from private collections and by author are illustrating this master's thesis. That illustrative material is gotten from bigger statutory plans and from plans which concentrate on milieu valuable areas.

Paistu's architectural heritage is being analysed by the data gathered from included documentation. Furthermore, the results of the question poll are being included to this master's thesis.

## **Conclusion**

Due to modern life's speed and innovative lifestyle people want to redecorate and modernize buildings. On the one hand, the need for improving our living conditions is natural but on the other hand very often people use wrong materials as well as techniques which are why historical building will lose its architectural identity.

This master's thesis evaluates the rural architecture and landscape. From a milieu valuable point of view it is important to maintain and renovate historical buildings, so that the architectural values would remain. This research is concentrating on the architecture and on the construction and also on the analysis of the milieu valuable buildings. However, at the same time the author describes Paistu's scenic landscape.

Different periods in history have added personality to the village's architectural identity. It is important to value those changes in history and to help remain their architectural influences.

It is interesting to see that the historical route web has remained as well as the structure of building sites. Buildings in Paistu village are from the 19<sup>th</sup> and from the 20<sup>th</sup> century, what's more, in the fringe area of the village there are buildings constructed during the Soviet Union for kolkhoz.

Nowadays Paistu is being renovated however too often wrong construction materials and techniques are being used which ruin its historical milieu. Therefore, this master's thesis is concentrating on the rural architecture as a valuable living environment and on its preservation. It also consists of buildings' documentation and maps. What's more, this master's thesis suggests that some valuable buildings should be documented or taken under national protection as cultural heritage.

The suggestions made, in this master's thesis, for milieu valuable buildings' protection, use and construction are aimed at Paistu's government as suggestions which should be taken under consideration in the statutory plan's upgrading as well as in the thematic county plan. Effectuation of those suggestions should guarantee architectural continuity as well as the heritage protection.

# ALLIKAD JA KIRJANDUS

## Arhiiviallikad

1. Fempte Dehls Transporterad Charta af dhet Geomet. Arbetet som giord ähr Anno öfwer Karkus Gebiet medh der wedhliggiande Adelige Godz. 17. sajandi II poole kaart. EAA, f 308, n 2, s 12.

## Kirjandus

1. CHIP, Cultural Heritage in Planning. Identifying valuable cultural environments through planning. Ministry of Environment and Energy Danish Forest and Nature Agency, Denmark, 2001.
2. Denzin, Norman K.; Lincoln Yvonna S. The handbook of Qualitative Research. Thousand Oaks; Sage Publications; 2nd edition, London, 2000.
3. Ehitamine miljööväärtuslikel rannaladel. Muhi vallavalitsus, Eesti Arhitektide Liit, Muhi 2009.
4. Hellström, Kristiina. Viljandimaa maastike teejuht. Viljandi: Viljandi Maavalitsus, 2004.
5. Hansar, Lilian. Miljööväärtused linnas. Tallinn: Keskkonnaministeerium, 2004.
6. Hansar, Lilian. Nähtav ja nähtamatu linnas. Kunstiteaduslikke uurimusi 2005 /2-3 [14]. Tallinn, 2005.
7. Inter SAVE. International Survey of Architectural Values in the Environment. Ministry of Environment and Energy. The National Forest and Nature Agency, 1995.
8. Jauhiainen, Jussi S. Linnageograafia. Linnad ja linnaurimus modernismist postmodernismini. Eesti Kunstiakadeemia toimetised 4. Tallinn, 2005.
9. Kant, Edgar. Linnad ja maastikud. Ilmamaa, Tartu, 1999.
10. Laherand, Meri-Liis. Kvalitatiivne uurimisviis. Tallinn: Infotrukk OÜ, 2008.

11. Lehari, Kaia. Ruum. Keskkond. Koht. Eesti Kunstiakadeemia toimetised 5. Tallinn, 1997.
12. Luik, Tiiu. Paistu kihelkond. AS Trükiekspert Viljandi, Viljandi 1998.
13. Lynch, Kevin. The Image of the City. London: The M. I. T. Press, 1970.
14. Rautiainen, Marianne. Kaupunkikuvan arvioiminen. Selvitys kaupunkikuvaindikaattoreista. Helsinki 2001.
15. Riisalo, Jaan. Paistu. Tallinn: Eesti Raamat, 1965.
16. Ritchie, Jane; Lewis, Jane. Qualitative Research Practice: A Guide for Social Science Students and Researchers. London: Sage, 2003
17. Rosman, Axel. Mulkide almanak nr 17. MTÜ Mulkide Selts, 2007.
18. Tihase, Karl. Eesti talurahva arhitektuur. Tallinn: Kirjastus Kunst 1974.
19. Väärtuslike maastike määratlemine. Metoodika ja kogemused Viljandi maakonnas. Keskkonnaministeerium, Tallinn 2001.

### **Publitseerimata kirjandus**

1. Hansar, Lilian. Linnaehituslikult miljööväärtuslikud alad. Hindamise alused ja metoodika. Magistritöö, EKA. 2002.
2. Strati, Anne. Pämu rannajoone arengu analüüs kombineeritud uurimismeetodi alusel. Magistritöö. Tallinna Tehnikaülikool, Ehitusteaduskond, ehitiste projekteerimise onstituut, Tallinn, 2003.

### **Interneti aadressid**

1. Eesti Vabaõhumuuseum. <http://www.evm.ee/id/120/>
2. Elektrooniline Riigi Teataja, <https://www.riigiteataja.ee/akt/13186028>
3. EKE projekt. [http://et.wikipedia.org/wiki/EKE\\_Projekt](http://et.wikipedia.org/wiki/EKE_Projekt)
4. Harku vald.  
[http://hendrikson.ee/files/harku/Harku\\_010609/seletuskiri030609.pdf](http://hendrikson.ee/files/harku/Harku_010609/seletuskiri030609.pdf)

5. Keila vald. <http://www.keilavald.ee/ehitus/ueldplaneering/ueldplaneering.html>
6. Kõlleste vald. [www.kolleste.ee](http://www.kolleste.ee)
7. Loodi looduspark.  
[http://www.turismiweb.ee/ee/company/LOODI\\_LOODUSPARK/8479/](http://www.turismiweb.ee/ee/company/LOODI_LOODUSPARK/8479/)
8. Maa-ameti kaardiserver. [www.maaamet.ee](http://www.maaamet.ee)
9. Mikitamäe vald. [www.mikitamae.ee](http://www.mikitamae.ee)
10. Muhu vald.  
<http://www.muhu.ee/moodul.php?moodul=CMS&Komponent=BlogsFront&f=viewBlogs&id=68>
11. Natuurehitus. [www.natuurehitus.ee/milj.doc](http://www.natuurehitus.ee/milj.doc)
12. Paistu vald. [www.paistu.ee](http://www.paistu.ee)
13. Pala vald.  
[http://www.pala.ee/index.php?main\\_id=138,1476,2417&lang=est&PHPSESSID=5d200a2b6abe2542c6bed0c3b995a67e](http://www.pala.ee/index.php?main_id=138,1476,2417&lang=est&PHPSESSID=5d200a2b6abe2542c6bed0c3b995a67e)
14. Planeerimiseseaduse muutmise seadus, 20.V 2009 (Elektroniline Riigi Teataja, <https://www.riigiteataja.ee/akt/13186028>)
15. Rahvusrhivi kaardikogu. [www.ra.ee](http://www.ra.ee)
16. Statistikaameti piirkondliku statistika portaal, <http://www.stat.ee/ppe-paistu-vald>
17. Tallinna Linnaplaneerimise Amet. [tupa.tallinn.ee/down.php?id=1209](http://tupa.tallinn.ee/down.php?id=1209)
18. Tallinna Keskraamatukogu artikkel Eesti mõisad, Mari-Liis Kalvi.  
[www.tln.lib.ee/public/Liisi/Eesti\\_moisad1 - Mari-Liis.doc](http://www.tln.lib.ee/public/Liisi/Eesti_moisad1_-_Mari-Liis.doc)
19. Tarvastu vald. <http://www.tarvastu.ee/index.php?picfile=214>
20. Tartu Supilinna ruumilise kujunemise analüüs ja ettepanekud teemaplaneeringu koostamiseks. Artes Terrae OÜ (Mart Hiob, Nele Nutt),  
[http://www.tartu.ee/data/Supilinna\\_ruumilise\\_kujunemise\\_analyys\\_ja\\_ettepanekud\\_temaplaneeringu\\_koostamiseks\\_seletuskiri.pdf](http://www.tartu.ee/data/Supilinna_ruumilise_kujunemise_analyys_ja_ettepanekud_temaplaneeringu_koostamiseks_seletuskiri.pdf)
21. Urbanistika ja linnamaastike päevad. <http://www.urbanistika.ee/news/>
22. Valjala vald. <http://www.valjala.ee/content/view/69/147/lang,et/>
23. Värskä vald. [www.verska.ee](http://www.verska.ee)



## **Ajaloolised fotod**

1. Laine Velneri fotokogust
2. Ene Saare fotokogust
3. Katrin Sikka fotokogust