

Eesti Kunstiakadeemia
Kunstikultuuri teaduskond
Muinsuskaitse ja konserveerimise osakond

Freskomaal
„Hommik”
2018-2019

Frank Lukk
BMK17
Juhendaja: prof Hilikka Hiiop

Tallinn 2020

Autorideklaratsioon

Kinnitan, et olen koostanud antud bakalaureusetöö iseseisvalt ning seda ei ole kellegi teise poolt varem kaitsmisele esitatud.

Kõik töö koostamisel kasutatud teiste autorite tööd, olulised seisukohad, kirjandusallikatest ja mujalt pärinevad andmed on töös viidatud.

„ ” 2020. a.

.....

üliõpilase allkiri

Töö vastab bakalaureusetööle esitatud nõuetele :

„ ” 2020.a.

.....

juhendaja allkiri, akadeemiline või teaduskraad

Sisukord

Seletuskiri	4
Sissejuhatus	5
„Rahu” ja „Hommik”	7
Fresko demonteerimine endises „Rahu” kinos	12
Demonteerimine: kaitsekangaste kinnitamine	16
Demonteerimine: raam	18
Demonteerimine: saagimine	20
Demonteerimine: armeerimine	24
Demonteerimine: kaitsekangaste eemaldamine ja lõppviimistlus	26
<i>Workshop</i>	28
Raamitud fresko	34
Lõuendalusel maali restaureerimine	36
Näitus ja raamat	40
Quo vadis, Hommik?	48
<i>Summary</i>	50
Fotode allkirjad	52
Kasutatud materjalid	54
Lisad	56
Lisa 1. Rahutu "Hommik"	56

Seletuskiri

Käesolev bakalaureusetöö on vormistatud enam kui aasta kestnud projekti kokkuvõtva aruande–portfooliona. Töö puhul on tegemist jätkuga 2019. aasta jaanuaris Eesti Kunstiakadeemia muinsuskaitse ja konserveerimise osakonnas kaitstud kursusetööle „Dolores Hoffmanni freskomaal „Hommik” endises „Rahu” kinos” (juhendaja prof dr Hiikka Hiiop). Kursusetöö andis ülevaate freskomaali ajaloo, sh teose loomise tehnilisest poolest ja varasematest restaureerimistest; ajaloolistest freskode demonteerimise lahendustest ja 2018. aasta detsembris objektil läbiviidud töödest, peamiselt teisaldamismetoodika väljatöötamisest.

Bakalaureusetöös antakse detailne ülevaade D. Hoffmanni freskomaaliga toimunud vahemikus detsember 2018 kuni jaanuar 2020 – selle perioodi sisse jäävad kõik objektile teostatud tööd – nii seinamaali põhjalik dokumenteerimine kui ka demonteerimine, hoone lõplik lammutamine, demonteeritud detailide vormistamine, ühe suuremõõtmelise lõuendalusel maali restaureerimine, näitus Eesti Kunstiakadeemia galeriis¹ ning sellega seonduva raamatu koostamine² ja näituse järgselt detailide laiali jagamine uutele omanikele. Ühtlasi on bakalaureusetöö aluseks Muinsuskaitseameti arhiivile esitatavale koondaruandele.

Kõik töös kasutatavad fotod on nummerdatud (all paremal nurgas); fotode allkirjad ja autorite nimed on välja toodud peatükis *Fotode allkirjad* lehekülgedel 52–53.

Koos näitusega ilmunud publikatsioon esitatakse töö osana. Trükkis, mis kasvas osaliselt välja 2019. aasta jaanuaris kaitstud kursusetööst, annab ülevaate Kopli 69b hoonest, D. Hoffmanni lõputööst ja selle baasil valminud freskomaalist ning 2018–2019 aasta sündmustest.³

¹ Rahutu „Hommik” EKA Galeriis 06.08.–07.09.2019 – Eesti Kunstiakadeemia, <https://www.artun.ee/kalender/rahutu-hommik-naitus-eka-galeriis-06-08-07-09-2019/> (vaadatud 27. XII 2019)

² H. Hiiop, R. Kõiv, A. Laansalu, F. Lukk, Rahutu "Hommik". Dolores Hoffmanni freskopannoo "Hommik" (1963) hävi(ta)mine ja päästmine endises "Rahu" kinos Koplis. Tallinn: Eesti Kunstiakadeemia, 2019

³ Teose ajalugu koos autori kommentaaridega ei korrata bakalaureusetöö kontekstis; bakalaureusetöös keskendutakse enam de- ja remonteerimise tehnilise poole detailsemale selgitamisele, mida raamatus käsitleti pögusalt.

Sissejuhatus

Fresko on märjale lubjale kantud seinamaaliliik.

Cennino Cennini võtab freskoõpetuse aluseks meetodid, mida praktiseeris Giotto, tema õpilane Taddeo Gaddi aga ka Taddeo poeg Agnolo, kelle käe all oli õppinud Cennini ise. Krohv, mis koosneb kahest osast liivast ja ühest osast lubjast, kantakse märjale krohvitavale pinnale.⁴ Aluskrohville (it.k *arriccio*), kantakse peenem viimistluskrohv (it.k *intonaco*) osade kaupa, mida kunstnik jõudis ühe päeva jooksul maalida (it.k *giornata*). Viimane pidi kogu maalimise vältel olema niiske, sidudes sel viisil veega segatud värvipigmenti krohviga. Krohvi kuivades moodustub pinnale tugev kaltsiumkarbonaadi kiht.

Kirjeldatud maalitehnika iseloomustab *buon frescot* – tõeliselt freskot. Seda läks 1878. aastal Saksamaale õppima Johann Köler – õpitu järgi valmis 1889. aastal Kaarli kiriku freskomaal „Tulge minu juurde kõik”.⁵ Bakalaureusetöös käsitletav, Sõle ja Kopli tänava ristmikul endises kinohoones asunud fresko on autori, Dolores Hoffmanni, sõnul „esimene *buon fresco* pärast Kölerit”.⁶

1962. aastal kaitses Eesti Riiklikus Kunstiinstituudis (ERKI) oma diplomitööd Dolores Hoffmann. Ehkki diplomitööks oli monumentaalmaali kavand, oli teada tulevase maali asukoht – kino „Rahu”.⁷ Selle asupaiga pakkus välja kunstnik ise. Freskomaal valmis 1963. aastal.

Juba 2007. aastal anti Kopli tn 69b asuvale endisele kinohoonele lammutusluba⁸, mille käigus jäi märkamata 74 m² monumentaalmaali olemasolu. 2017. aastal kerkis hoone lammutamine taaskord päevakorda. Monumentaalmaal tekitas järgnevalt diskussiooni

⁴ M. P. Merrifield, *The Art of Fresco Painting: As Practised by the Old Italian and Spanish Masters, with a Preliminary Inquiry Into the Nature of the Colours Used in Fresco Painting, with Observation and Notes*. London, Gilpin & Wallis, 1846, lk 24.

⁵ H. Hiiop, Kaarli kiriku apsiidimaali „Tulge minu juurde kõik“ konserveerimistööde aruanne. Tallinn: Eesti Kunstiakadeemia muinsuskaitse ja konserveerimise osakond, 2013. Kättesaadav Eesti Kunstiakadeemia Muinsuskaitse Digiteegis, https://digiteek.artun.ee/fotod/aruanded/konserveerimine/event_id-208 (vaadatud 27. XII 2018).

⁶ Intervjuu D. Hoffmanniga, 18. XII 2018. Lindistus autori valduses.

⁷ M. Kurdla, Täiendust kunstnikeperele – Sirp ja Vasar 6. VII 1962.

⁸ Tallinna Linnavalitsus, Kopli tn 69b kinnistu ja lähiala detailplaneeringu kehtestamine Põhja-Tallinnas, 9. mai 2007 nr 843-k, lk 3.

kinnisvarahaldaja ja Muinsuskaitseameti ning Tallinna Linnaplaneerimise Ameti muinsuskaitse osakonna vahel. Seinamaal otsustati tervikuna mitte kaitse alla võtta, kuid koostada maali põhjalik fotodokumentatsioon ja osaline demonteerimine ja eksponeerimine samasse kohta kerkivas uues ehitises.

Bakalaureusetöö portfoolio annab ülevaate Kopli tn 69b asunud freskomaaliga toimunud vahemikus november 2018 kuni detsember 2019, keskendudes läbiviidud tööetappidele ja sündmustele.

„Rahu” ja „Hommik”

Reedel, 26. juunil 1959. aastal avati toonasel M. Kalinini tänaval (praegune Kopli 69b) Tallinna esimene laiaekraaniline kino „Rahu”. Üle 500-kohalise kinosaaliga hoone valmis üleliidulise tüüpprojekti № 2-06-26 järgi, mida kohandati vastavalt asumis üldplaneeringule arhitektide August ja Heili Volbergi poolt.⁹ Tegemist oli omamoodi üleminekuajastu ehitisega, kus olid küll veel kitsad aknad, kuid juba oldi loobunud stalinismile omasest sammastportikusest ja rohkest dekoorigest. Kino tegutses hoones kuni 1994. aastani, lõplikult kustusid kinosaalet tuled aasta hiljem. Uue aja tingimustes oli maja tulusam ülal pidada kaubanduspinnana. Aastatel 2005 kuni 2018 tegutses endises kinohoones kasiino. Hoone lammutati 2019. aasta aprillis, täna asub sama koha peal kaubanduskeskus.



⁹ Uus kinoteater Tallinnas – Sirp ja Vasar 26. VI 1959



1960. aasta detsembris kirjutas Eesti Riikliku Kunstiinstituudi (ERKI) 4. kursuse tudeng Dolores Hoffmann avalduse ERKI rektorile:

„Palun võimaldada minule diplomitöö teostamine teemal „Rahu” – freskod kinoteater „Rahu” jaoks. Freskotehnikaga tutvusin käesoleva aasta sügisel Uraalis kunstnike grupiga Kultuuripalee freskoteostamisel. Tunnen suurt huvi monumentaalmaali vastu.”¹⁰

1961. aasta suvepraktika veetis Hoffmann Saaremaal. Asukoha valikus osutus määravaks eeldus, et päike tõuseks merelt – seega oli Sõrve säär ja sealne maastik sobilik. Autor maalis tõusva päikese ja rannavaated natuuris; käis hommikuti kaluritega merel; teda võõrustasid kaks kohalikku naist, kellede abikaasad olid küüditatud ega naasunud Siberist.¹¹

Tallinnasse tagasi tülles alustas Hoffmann freskomaali kavandi valmistamist, kus ta kombineeris Saaremaal valminud eskiisid joonistustega enda sõpradest, kursusekaaslastest ja tuttavatest. Nõnda jõudsid kavandile Jüri Palm¹², Evi Sepp¹³, Jüri¹⁴ ja Henno Arrak¹⁵, Renaldo Veeber, Matti Varik¹⁶, aga ka Saaremaa kalurid, kommunaalkorteri naabripoiss jt. Oma koha leidis pannool ka toonane noorte iidol, kirjanik Ernest Hemingway.¹⁷

1962. aastal valmis Eesti Riiklikus Kunstiinstituudis diplomitööna Dolores Hoffmannil vähendatud mõõtkavas freskomaali „Hommik” kogu töö kavand ja ühe stseeni detailsem vaade, mis oli vormistatud lõuendalusel õlimaalina. Aasta hiljem valmis teos tellimusena

¹⁰ Eesti Kunstiakadeemia arhiiv, f 1, n 2.k, s 440, l 21: Gofman, Dolores Karli t. toimik

¹¹ Intervjuu D. Hoffmanniga, 18. XII 2018. Lindistus autori valduses.

¹² Jüri Palm oli eesti graafik ja maalikunstnik

¹³ Evi Sepp on eesti graafik ja maalikunstnik

¹⁴ Jüri Arrak on eesti graafik, maalikunstnik, metalli- ja filmikunstnik

¹⁵ Henno Arrak oli eesti graafik ja karikaturist

¹⁶ Renaldo Veeber oli eesti graafik ja skulptor

¹⁷ Intervjuu D. Hoffmanniga, 18. XII 2018. Lindistus autori valduses.

kino „Rahu” seinal – idee teha fresko just „Rahu” kinole tulenes lihtsast asjaolust, et noor kunstnik sealt iga päev mööda kõndis.¹⁸



Tööl kujutatu ei vasta rangelt võttes toonase sotsrealismi nõuetele, kujutades pigem eesti looduse ning maa- ja rannaelu idüllit, seejuures just rahu, mitte võitlust rahu eest. Paradoksaasel kombel aga veel vähem vastab toonastele, siiski veel politiseeritud kunsti kriteeriumitele teose autor ise, kelle pere oli nõukogude võimude poolt rahvavaenlasteks kuulutatud.

Autor seletab seda Hruštšovi-aegse sulaga, mil nõukogude sümbolika ei olnud avaliku kunsti olemuslik tingimus. Samamoodi oli tolleks hetkeks ka Kultuuriministeeriumi monumentaalkunsti komisjonis vabameelsemaid ametnikke, kes toetasid Dolorese ideed teostada fresko laialt kasutatavas avalikus hoones.¹⁹

Eestis ei ole nõukogude perioodi monumentaalkunsti teoseid süsteemselt kaardistatud ega dokumenteeritud, kuid „Homniku” puhul on tegu üsna erandliku seinamaaliga nii tehnilisest kui stiililisest aspektist. Kädi Talvoja hinnangul haakuvad teose kujutamisevõtted 1960ndate aastate alguse „kaasaegse stiili” põhitunnustega nagu kompositsiooni monumentaalsus (figuuride mõõtmed, nende pildi esiplaanile paigutamine) ja lakoonilisus (puhtad pinnad, minimaalne varjutamine), kuid neid võtteid rakendati tollal eelkõige tahvelmaali formaadis – nn „karm stiil”.²⁰

¹⁸ Intervjuu D. Hoffmanniga, 18. XII 2018. Lindistus autori valduses.

¹⁹ Samas

²⁰ H. Hiiop, Vallasmälestiste eksperdihinnang endise Kopli kino „Rahu” freskomaalile „Homnik” (Dolores Hoffmann, 1963). Tallinn, 2017, lk 2

Maalingut restaureeriti esmakordselt 1994. aastal, mil töid juhtis Dolores Hoffmann ise. Toona tehti vaid väiksemaid parandusi; töödes osalenud Eva Mölderil sõnul rakendati selleks taas freskotehnikat, st kahjustatud kohad eemaldati, täideti lubikrohvi ja maaling kanti niiskele pinnale. Tööde käigus asendati u 3–4% pannoo kogumahust.

Teistkordselt restaureeriti pannood sajandivahetuse paiku. Siis läbis värskenduskuuri ka ruumi sisekujundus ning lagi liideti visuaalselt freskoga. Sellel restaureerimisetapi teostas monumentaalkunstnik Urve Dzidzaria. Suur osa freskost maaliti sekotehnikas üle – eriti paistis see silma looduskompositsioonil pannoo vasakpoolses osas, mis oma iseloomult ja kunstiliselt kvaliteedilt eristub selgelt algsest maalingust.

Maali vähest või suisa olematut käsitlemist kas kunstiajalugu või konkreetsemalt eesti monumentaalmaali käsitlevates publikatsioonides võis lisaks kunstilisele kvaliteedile ja massiivsetele restaureerimistele kindlasti mõjutada ka kino sulgemine 1994. aastal, mille järel jäi seinamaal laiemale publikule ligipääsmatuks.

Fresko demonteerimine endises „Rahu” kinos

2017. aastal muutus aktuaalseks Kopli 69b hoone lammutamine – endise kino asemele plaaniti ehitada kaubanduskeskus. Hoones asunud fresko tekitas kinnisvara haldaja ja muinsuskaitse vahel poleemika – fresko võeti 18. septembril 2017. aastal ajutise kaitse alla.²¹ Olukorra lõplikuks lahenduseks pakuti muinsuskaitse poolt tellitud ekspertiishinnangus välja järgnevad võimalused:

1. Renoveerida ja kaasajastada praegune hoonekehand koos freskomaalinguga.

Ettepanek oli ilmselt eelkõige arendajale vastumeelne; arvestades hoone olemust ja põhiplaani ning selle rakendamist kaubanduskeskuse vajadustest lähtuvalt, oleks see olnud kindlasti kordades kulukam ettevõtmine kui uue hoone ehitamine ja selle ülalpidamine.

2. Jätta fresko oma algsele asukohale ning leida arhitektuurne ja insener-tehniline lahendus, mis tagab maalingualuse seina või hooneosa päästmise lammutustöödest ja uude hoonekehandisse integreermise.

See oleks olnud teose seisukohalt kõige vähemlõhkuvam, nii füüsiliselt kui ideeliselt. Teisalt oleks selline lahendus vajanud igal juhul uut lammutus- ja ehitusprojekti, ehkki varasem lammutusprojekt oli juba kooskõlastatud.

3. Maalingu terviklik demonteerimine ning paigaldamine uude asukohta.

Arvestades teose suurust, oleks selline protsess olnud väga riskantne ning aega- ja ressursse nõudev ettevõtmine; samuti keeruline uue asukoha leidmise seisukohalt.

4. Maalingu osaline de- ja remonteerimine.

Lahendus oleks küll tervikut hävitav, kuid võimaldanuks säilitada teose teatud osad nõ ajaloolise dokumendina. Lisaks koos põhjaliku teose dokumentatsiooniga ning demonteeritud detaili(de) hilisema eksponeerimisega, ideaalis samasse kohta kerkivas hoones, andnuks see võimaluse säilitada fragmenti/fragmente kui ajaloolise mälu kandjat.

²¹ E. Kangor, Monumentaalkunsti habras saatus – Kesklinna Sõnumid, 13. X 2017

5. Maalingu säilitamine ainult dokumentatsioonina.

Seda varianti pooldas teose autor Dolores Hoffmann. Dokumentatsiooni säilitamine võimaldanuks teose küll lisada meie kunstiajalukku, kuid üksnes digiteeritud informatsioon ei oleks ekspositsioonina kuigivõrd kõnekas.²²

Valituks osutus neljas ettepanek – maaling osaliselt demonteerida ning eksponeerida füüsilise mälu talletajana samasse kohta kerkivas uusehitises. See oli sobilik muinsuskaitsele ja vastuvõetav ka arendajale; Muinsuskaitseameti kunstimälestiste eksperdinõukogu kinnitas otsuse 22. novembril 2017. aastal.²³ Algselt planeeriti ühes tellijaga 5m² freskomaalingu demonteerimine ja hoone valmimise järel selle paigaldamine. Sobiliku detaili välja valimiseks kaasati ka teose autor Dolores Hoffmann – eksponeeritavaks osaks osutus nn „kalurite stseen” maali parempoolses osas, mis oli küll ligi kaks korda suurem (9,6m²), kuid moodustas tervikliku iseseisva kompositsiooni. Uue hoone arhitekt Tõnis Tarbe leidis teisaldatavale maalingule koha Sõle tänava poolisel vaateaknal.



Joonis 1. Hoone vaade.
Joonis: Arhitekt Tarbe OÜ, 29. X 2018

Freskomaali demonteerimistööd neljaliikmelise meeskonnaga (Hilkka Hiiop, Varje Õunapuu, Taavi Tiidor, Frank Lukk) endises „Rahu” kino hoones algasid 2018. aasta novembri lõpupäevil. Kuigi läbiviidavate demonteerimistööde meeskonnast osal oli varasemaid kogemusi seinamaalide teisaldamisel, tuli arvestada restaureerimise valdkonnas olulisega – iga objekt on erinev. Seetõttu ei saanud rakendada üks-üheselt ka varasemate demonteerimistööde praktikat, vaid kohandada printsiipi kontekstile.

²² H. Hiiop, Vallasmälestiste eksperdi hinnang endise Kopli kino „Rahu” freskomaalile „Hommik” (Dolores Hoffmann, 1963). Tallinn, 2017, lk 3–4

²³ Tallinna Linnavalitsus, Tallinna Linnaplaneerimise Ameti muinsuskaitse osakonna otsus nr. 1452632, 31. august 2018.

2011. aastast oli kogemus freskomaalide eemaldamiseks, kasutades ajaloolist *stacco* tehnikat, kui demonteeriti tudengite töid endises Eesti Kunstiakadeemia hoones. Tehnikat täiendati kahe Elmar Kitse pannoo (Tartus restoranis Tarvas ja Vana-Võidu mõisa juurdeehituses) demonteerimiseks – need ümbritseti monoliitsete metallraamidega ja saeti osade kaupa seinast lahti. Viimastest ühe puhul oli olemas ka positiivne näide hilisemast remonteerimisest ja eksponeerimisest Vana-Võidu mõisa karjakastellis, kuid puudus otsene kokkupuude demonteerimisprotsessi tehnilise osaga (seinalt lahti saagimist teostas Haspo OÜ).

Demonteerimistöde tegevuskavas²⁴ (oktoober 2018) sõnastati tööetapid järgnevalt :

Tööetapid

Tööd viiakse läbi kahes etapis:

I ETAPP – freskomaalingu dokumenteerimine ja demonteerimine vahetult enne maja lammutamist (detsember 2018):

1. Kaitsekangaste kinnitamine fresko pinnale

Demonteeritavatele pindadele kantakse u.15% vesilahustuva liimiga (jänesenaha liim) puuvillane kangas.

2. Demonteeritava ala lahti lõikamine

Demonteeritav ala lõigatakse lahti ketassaega (tükkide suurus: 1500x2000 mm ja 550x550 mm). Kui ala on suurem, lõigatakse see vastava suurusega piirkondadeks, seejuures tuleneb saeketta paksusest kadu, ~3mm.

3. Demonteeritavate osade ümbritsemine metallraamiga

Lahti lõigatud tükid ümbritseta 3x25x25(50) mm vinkelrauast raamiga välismõõduga 1500x2000/ 550x550 mm. Raami pealisosa perimeetrile jäävad kinnitused lattraudade või armatuuri kinnitamiseks (vähemalt 1500x2000 puhul, pikemale küljele 666 mm vahega 2 latti ja lühemale 500 mm vahega 2 latti) vältimaks eemaldatava ala raamist välja vajumist järgnevas etapis.

4. Maalingu- ja krohvikihi seinalt eemaldamine

Maaling koputatakse kummihaamritega seinapinnalt (või krohvikihtide vahel) lahti. Raamile kinnitatakse toetuspinna loomiseks armeerivad piki- ja põiklatid. Maalinguala eemaldatakse seinalt koos raamiga. Eemaldatud maaling eraldatakse raamist.

5. Lahtise krohvi eemaldamine maalingu tagaküljelt

6. Uue krohvivõrgu ning krohvikihi kinnitamine maalingu tagaküljele.

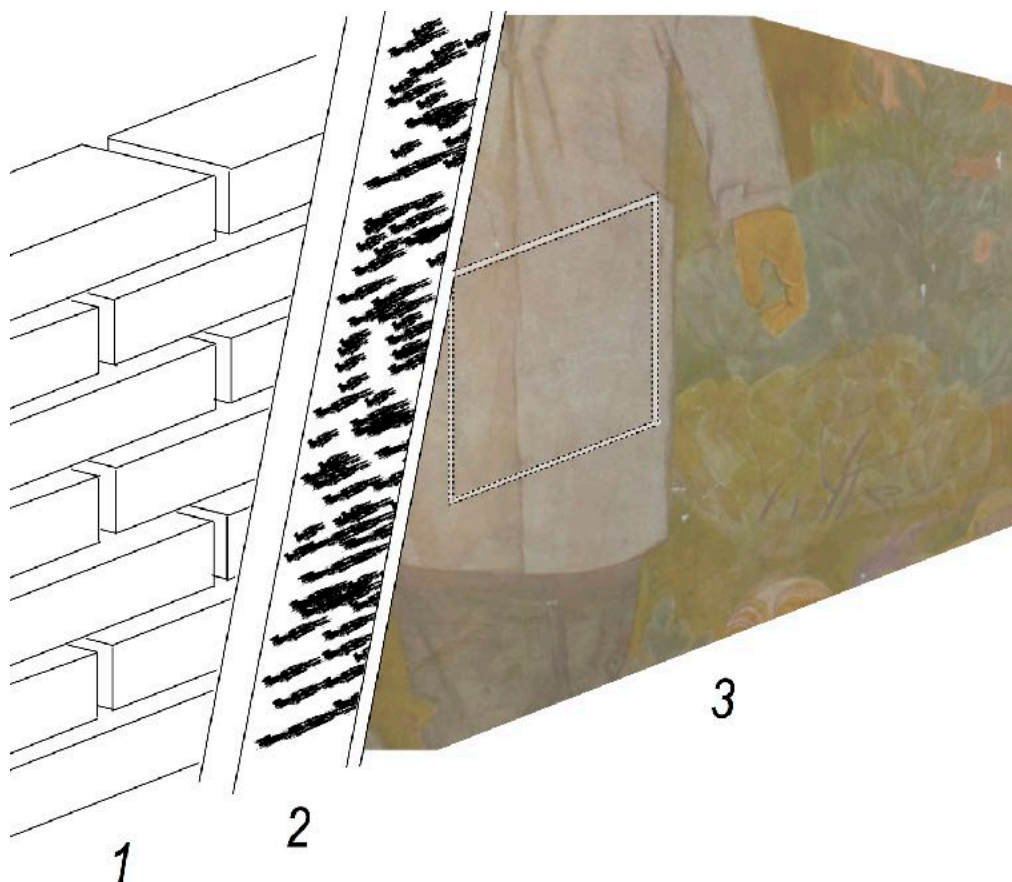
Enne tööde alustamist viiakse läbi prooviteisaldamine ühes piirkonnas, mis läheb lammutamisele.

Demonteeritud osad ladustatakse kaitsekangaga kaetuna kuni nende remonteerimiseni (st uue hoone valmimiseni). Ladustamispinna eest vastutab tellija.

²⁴ H. Hiiop, F. Lukk, Kopli tn 69b paikneva freskomaali „Hommik” demonteerimine ja restaureerimine – tegevuskava. Tallinn, 2018, lk 4

Tegevuskava koostamise ja esimese *in situ* katse läbiviimise vahel oli aega ligi poolteist kuud. Selle ajaga tekkis ka tehnoloogia edasiarendamise ideid, mistõttu esmaseks katsetuseks novembri lõpus 2018 oli otsustatud krohvi seinalt saagida (nii nagu oli tehtud E. Kitse pannode puhul). Ilmselt oleks demonteerimine olnud teostatav ka tegevuskavas ette nähtud plaani järgi, kuid eksponeeritava lõpptulemuse jaoks oleks olnud vajalik mahukas järeltöö.

Oluliseks nüansiks „Homniku” puhul oli krohvikihi paksus ja omakorda krohvikihi all olev silikaatsein (freskopinnast silikaatseinani 20 kuni 40 mm). Samas selgus esmaste katsete põhjal objektil, et kogu sein oli varasemalt, st hoone valmimise järgselt krohvitud tsementkrohviga, millele oli omakorda kantud freskole vajalik lubikrohv paksusega ca 0,8...10 mm sõltuvalt seina või alumise krohvikihi ebatasasusest. Tsementkrohvi eripäraks oli selle kõvadus, mistõttu jäi realselt eemaldatavaks üksnes õhuke lubikrohvi kiht.



Joonis 2. Läbilõige seinast: 1) silikaatsein; 2) tsementkrohv; 3) lubikrohv

Demonteerimine: kaitsekangaste kinnitamine

Tegevuskava esimeses punktis välja toodud kangas ja vesilahustuv jänesenaha liim olid pealtnäha kõige selgemad tegurid kogu demonteerimisprotsessi juures, kuid tegelikult vägagi määravad. Krohvi külge nakkunud kangas andis detailile monoliitsuse, ilma milleta ei oleks saanud hilisemaid etappe läbi viia. Esmalt kasutati mitut kihti erineva paksusega kangast ja ~15% liimilahust, hiljem ühte kihti marlit ja lahjemat (8–10%) liimilahust, sest 15%-sel lahusel puudus otsene eelis; pigem raskendas see hiljem kangaste ja liimijääkide eemaldamise protsessi ning eeldatud monoliitsuse tagas juba lahjem liim ja õhem kangas.



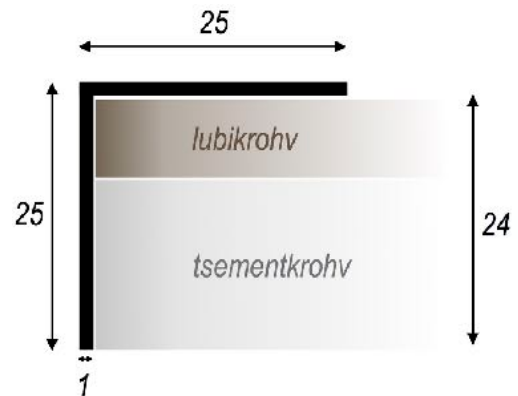
Joonis 3. Seinale liimitud marli.



Demonteerimine: raam

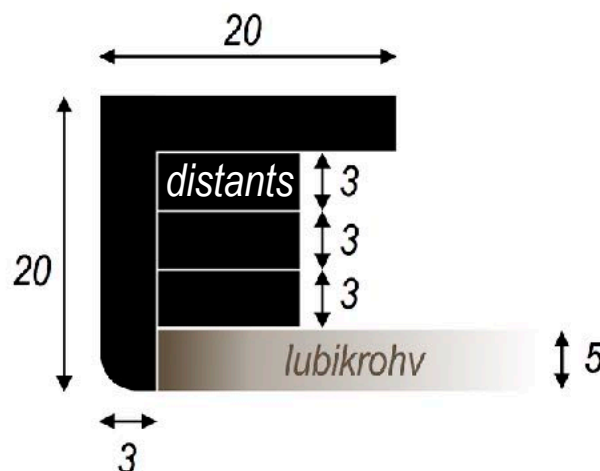
Fresko eemaldamiseks seinalt oli vajalik sobilik nurkrauast metallraam, millega eemaldatav detail ümbritseti. Raami sisemine serv pidi jooksma mööda krohvi sisse lõigatud soont (st toetama eemaldatavat detaili igast küljest) ja pealne serv katma detaili kõiki ääri. Raami sügavus määras eemaldatava detaili paksuse ja kogu lõikes ühtlase saetee.

Esimene vinkelrauast raam valmistati suuruses 1000x1000 mm. Paraku ebaõnnestus algne materjalivalik – 25x25x1 mm mõõdus nurkraud oleks vähendanud küll lõikesoone laiuselt tulenevat kadu maalipinnas, kuid oli liiga õhuke, et tagada piisavat jäikust; samuti oli 1 mm serv liiga „terav” ning pärssis saagimist. Lisaks oli 25 mm liiga sügav ja ulatus enamjaolt tsementkrohvi kihini.



Joonis 4. 25x25x1 mm nurkrauast raam

Järgnevad raamid tehti 20x20x3 ja 25x25x3 mm terasest. Et vähendada saetava detaili paksust, keevitati raami pealiste servade sisekülgedesse distantslatid, viies saetava detaili paksuse sõltuvalt raamist 7 kuni 4 mm. Kokku valmistati neli erinevas suuruses raami – 550x550, 550x750, 950x950 ja 1400x1700 mm. Viimasele kahele raamile keevitati mõlema pealmise serva tsentrisse käetoed ja nurkadesse kronsteinid, mille abil sai raami seinale kinnitada kruvidega; väiksemate raamide puhul ei olnud nurgakinnitused vajalikud, piirduti vaid käetugedega, millest sai raami seinapinnale toetada. 3 mm paksune raami serv lihviti lamellkettaga ümaraks ning seda tehti korduvalt uuesti, et tagada saetrossi sujuvam liikumine.



Joonis 5. 20x20x3 mm nurkrauast raami serv.



Demonteerimine: saagimine

Saagimiseks sobilik vahend leiti katse-eksituse meetodil – lintsaie lindist, 3 mm diameetriga ketist, klaasitihendi lõiketraadist ja 1 ja 3 mm läbimõõduga raudtrossist osutus kõige praktilisemaks 1 mm läbimõõduga raudtross.



Joonis 6. Saagimine

Lintsaie lindi miinuseks oli selle jäikus ja kontrollimatu lõiketee, st lint ei kulgenud paralleelselt mööda raami poolt määratud trajektoori vaid liikus pigem seinapinnas sügavamale tsementkrohvi kihti.

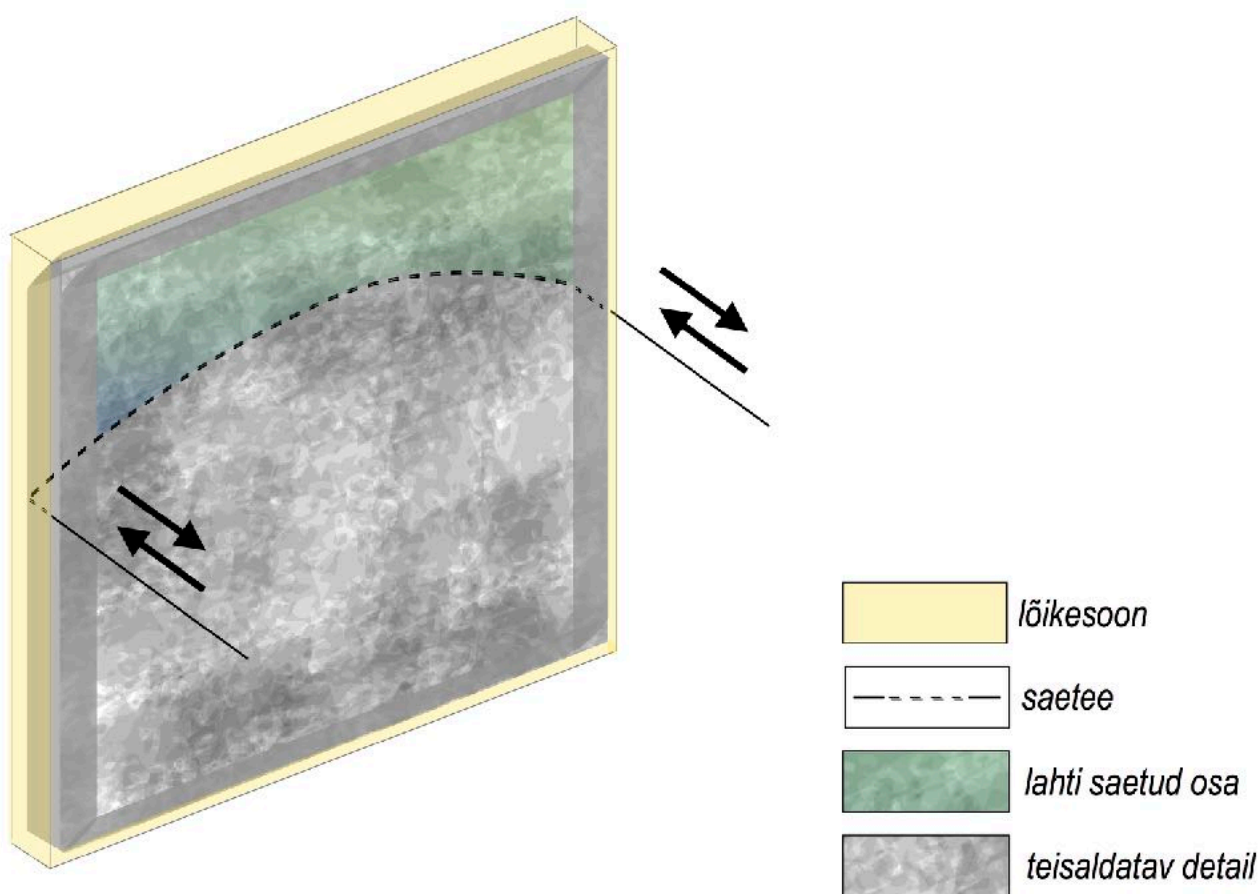
Kett oleks teoorias kandnud hästi välja saagimisel tekkinud jääke, kuid praktikas oli miinuseks selle nõrkus – kett purunes väga kergelt tulenevalt keti lülide nõrkusest ning pidevast hõõrdumisest vastu raami metallserva.

Klaasitihendi lõiketraat on küll terav, kuid liiga peen, et kanda välja krohvi saagimisel tekkivaid jääke.

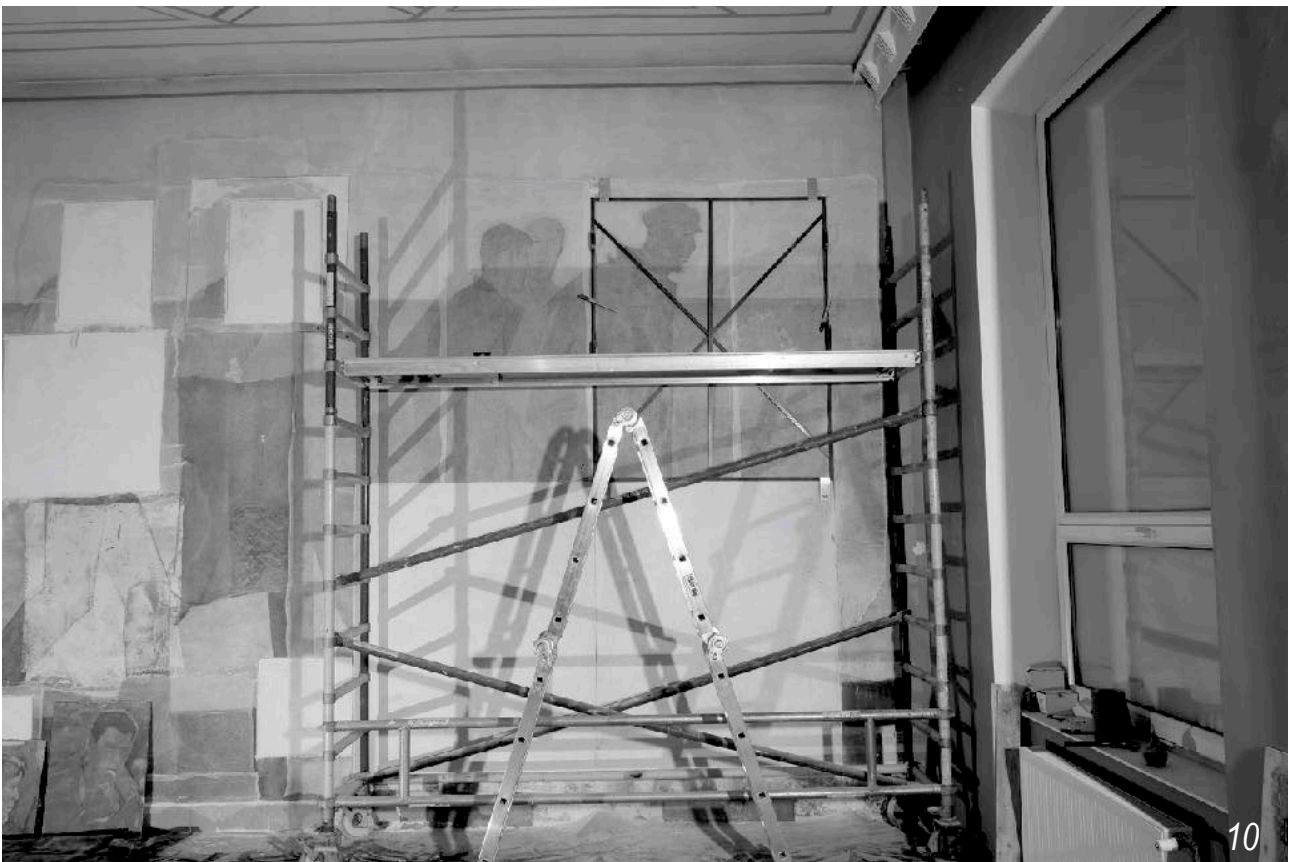
Raudtrossid andsid parimaid tulemusi – ehkki 3 mm tross oli vastupidavam, oleks saetava detaili paksus tulnud viia 4–2 mm peale, et mitte kulutada trossi tsementkrohviga. Niivõrd õhukese detaili eemaldamine oleks olnud aga liiga riskantne. 3 mm trossi teine miinus oli sarnaselt lintsaie lindile selle jäikus – uues hoones eksponeeritava detaili, neljas osas

eemaldatud u 10m² tüki puhul pidi arvestama võimalikult väikese materjalikaoga ühenduvates servades. Jämeda trossi puhul tuli arvestada lisaks lõikeraami jaoks mõeldud soonele veel 3mm kulu trossi arvelt, mis kokku oleks tekitanud vähemalt 7 mm kao demonteeritava maalinguosa siseservades.

Kasutatav 1 mm läbimõõduga tross oli küll proovituist parim, kuid siiski mitte ideaalne. Igal juhul tuli arvestada trossi kulumisega, mis väiksemate detailide (550x550 mm ja 550x750 mm) ei olnud niivõrd määrav, sest ühe trossiga sai keskmiselt 1–2 sellist detaili eemaldada, kuid tuli arvesse võtta suurte (950x950 ja 1400x1700 mm) detailide eemaldamisel. Lisaks pidevale hõõrdumisele vastu aluspinda hõõrdus tross ka vastu detaili ümbritsevat raami, muutes trossi kuumaks ja kergemini purunevaks. Viimane polnud siiski halvim variant – juhul kui trossil katkes eemaldatava detaili taga lõikesoones esimene peen kida, katkesid kümme järgnevat vaid mõne tõmbega ja moodustasid lõiketrossi ümber kokkupõimunud puntra – see aga laiendas lõiketrajektoori saagijaile nähtamatul kujul kuni trossi ümber tekkinud kimp läbi maalingu esikülje välja tuli. Selle vältimiseks vahetati suurema detaili eemaldamisel lõiketrossi kuni kolm korda.



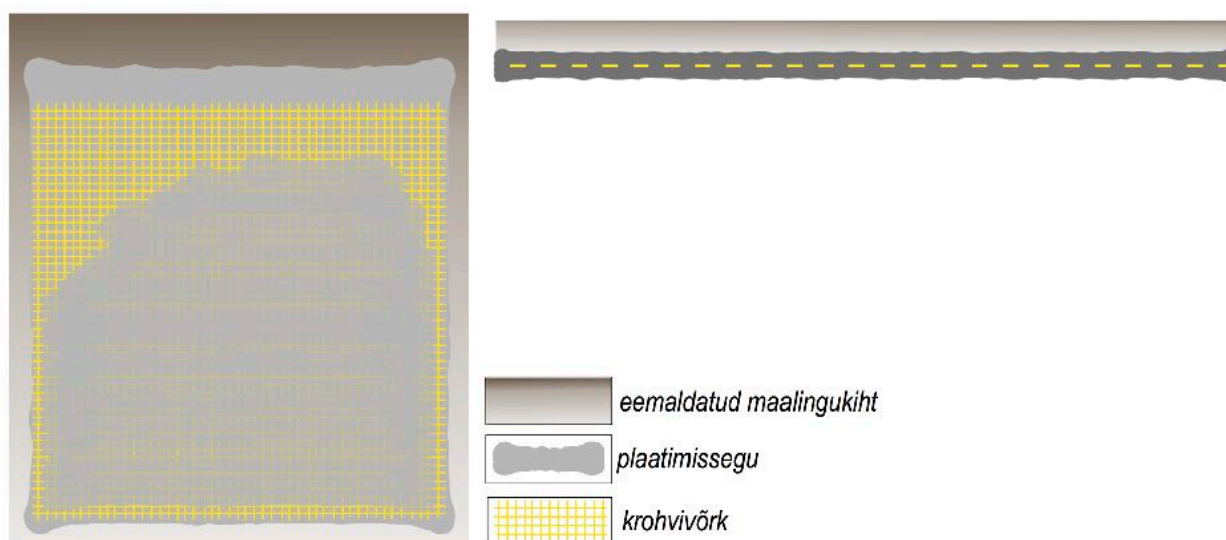
Joonis 7. Saagimise skeem. Rohelisega on tähistatud „juba lahti saetud” osa teisaldatavast detailist.





Demonteerimine: armeerimine

Kogu eemaldusprotsess ei piirdunud üksnes detailide seinalt eemaldamisega, vaid oluline oli ka eemaldatud tüki tagakülje armeerimine. Katsetustena tagakülje tugevdamiseks koos krohvivõrguga katsetati nii plaatimisseguga, lubikrohvi, plaatimisseguga kleebitud vineeri kui ka tsementkiudplaati. Kõige otstarbekamaks osutus esimene, st plaatimisseguga koos armeeriva krohvivõrguga – lubikrohvi miinuseks oli selle pikk kuivamisaeg aga ka haprus; vineerikiht, mis oli plaatimisseguga kleebitud, murdus kuivamise käigus tekkinud pingest segust lahti ja tsementkiudplaadi puhul oli miinuseks selle raskus. Lisaks oli vajalik tekitada demonteeritud tüki tagaküljele piisav nakkekiht, et segu püsima jääks – selleks prooviti nii Ceresit CT17 kui ka CT19 aluskrunte, mis mõlemad töötasid tõhusalt. Eelistati kahte kihti vedelemat CT17 krunti, sest see oli läbipaistev erinevalt paksemast CT19st, mis oli erksinine (vältimaks ohtusid, mis võinuks tekkida krundi valgumisel läbi mikropragude detaili esiküljele). Peale mõningat katsetamist selgus ka plaatimisseguga kasutatava kogumahu vajalikkus, st piisas vaid ca 7...10 mm kihist, et anda väiksemale demonteeritud tükile piisav tugevus, jättes samas detaili suhteliselt kergeks. Kõige suuremate detailide (1400x1700mm) puhul kanti detaili tagaküljele kaks kihti plaatimisseguga ja armeerimisvõrku ning peale segu kuivamist kinnitati plaatimisseguga remonteerimiseks vajaliku ülekattega 6mm paksune ekstrudeeritud polüstüreenist (Tycroc plaat/XPS Foam) plaat. Materjalivalik tulenes vajadusest leida võimalikult kerge, ent tugev materjal, mis samas ei hakkaks „mängima”, nagu näitasid katsetused vineerplaadiga. „Kalurite stseeni” puhul lõigati kõik demonteeritud detailid enne plaadi kleepimist veel vertikaalselt pooleks, et tagada turvalisem transport ajutisele hoiule Muinsuskaitseametis.



Joonis 8. Armeeritud detaili tagakülg (vasakul) ja läbilõige (paremal).



Demonteerimine: kaitsekangaste eemaldamine ja lõppviimistlus

Armeerimise ja segu kuivamise järgselt eemaldati detailide esikülgedelt (v.a „kalurite grupp”) kaitsekangad²⁵. Kaitsekangaste eemaldamiseks oli vaja vesilahustuv liim lahti sulatada, st viia liim sulamistemperatuurini kuuma veega. Juba esimesel katsetusel kui ka edaspidi kasutati selleks aurutit, ehkki prooviti ka lihtsalt tulist vett. Auruti peamine eelis oli detaili vähesem märgumine.

Esimeste kaitsekangaste eemaldamise järgselt otsustati kasutada ka lahjemat liimisegu (15% asemel 8–10%), sest selle eemaldamine oli esmalt vähem riskantne (detaili oli vaja vähem niisutada) ja teisalt vähem aeganõudev.

Lisaks ühtlustati detailide ääred kohtadest, kust krohvivõrk või segu oli üle ulatunud.

Viimasena retušeeriti kohad freskopinnal, mis olid füüsiliselt kannatada saanud. Üldine retušeerimismaht oli pigem minimaalne ja kahjustuste puhul oli enamjaolt tegemist juba varasematega, mitte teisaldamise käigus tekkinutega. Mõningal juhul oli vajalik ka varasema restaureerimise käigus kantud värvikihi kinnitamine.

²⁵ Kaitsekangad eemaldati juba objektil; järelpuhastust teostati vajadusel stuudios. „Kalurite grupp” transportiti ajutisele hoiule kaitsekangastega kaetult.



Workshop



Meeskonna tehniliste oskuste lihvimine läbi 2018. aasta detsembrikuu päädis Eesti Kunstiakadeemia muinsuskaitse ja konserveerimise osakonna *workshop*iga 14.–18. jaanuar 2019. Kokku osales 21 tudengit, kes viisid omal käel läbi kõik fresko demonteerimiseks vajalikud etapid – kaitsekangaste kinnitamise, tükkide demonteerimise, armeerimise ja kaitsekangaste eemaldamise ning järelpuhastuse. *Workshop*i käigus demonteeriti edukalt paarkümmend freskodetaili. Lisaks juba väljatöötatud metoodikale prooviti läbi ka ajalooliselt fresko teisaldamiseks kasutatud tehnikaid *stacco* ja *strappo*:

- *strappo* (it k rebimine) – teisaldamistehnika, millega eemaldatakse üksnes freskomaali pealmine kaltsiumkarbonaadi kiht
- *stacco* (it k lahti tõmbama) – teisaldamistehnika, millega eemaldatakse seinalt *intonaco* kiht²⁶

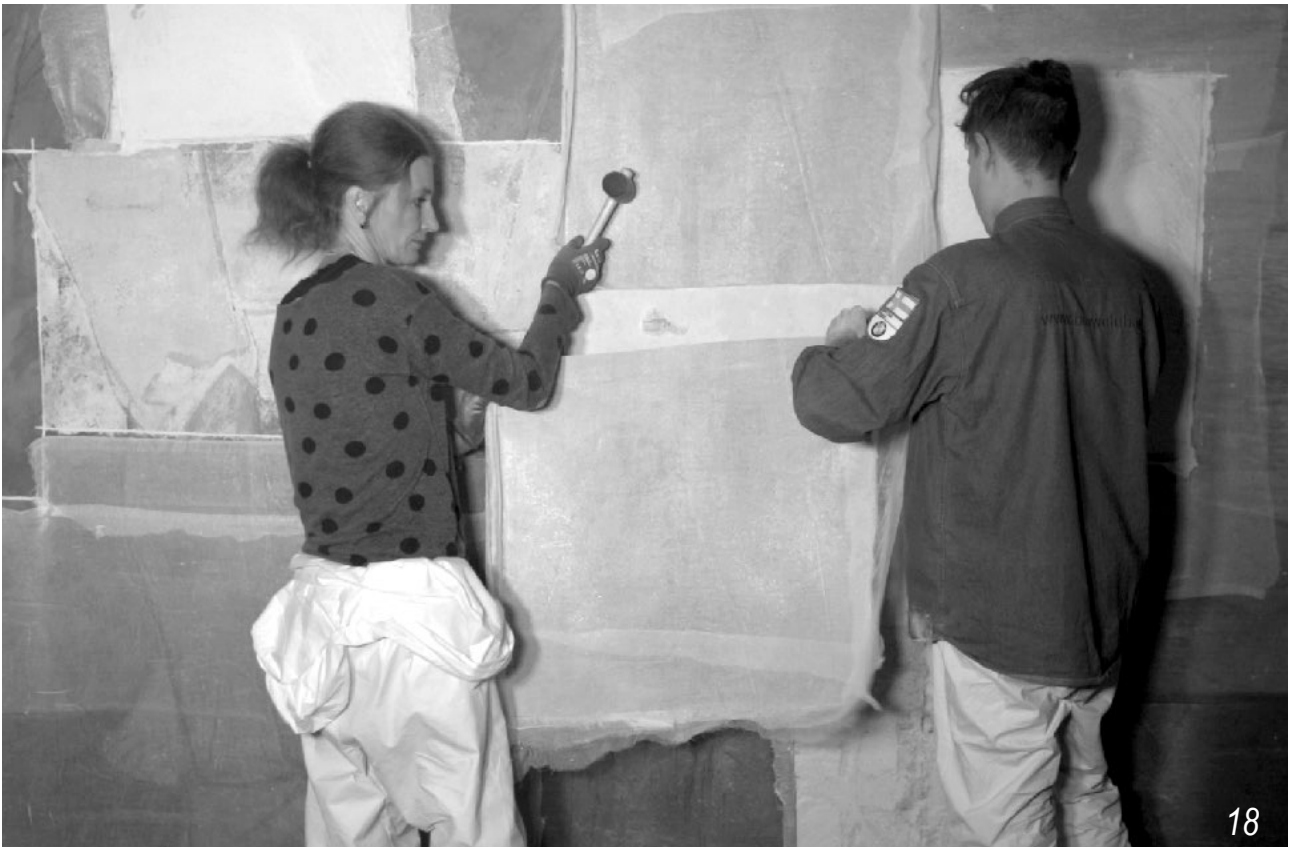
²⁶ P. Mora, L. Mora, P. Philippot, Conservation of Wall Paintings. London: Buttersworth, lk 245

Nii *strappo* kui *stacco* puhul kaeti teisaldatav detail kangakihtide ja loomse liimiga. Mõlemal juhul kleebiti esmalt pinnale üks kiht õhukest marlit ja seejärel üks või kaks kihti tugevama koega kangast.

Strappo põhimõte on eemaldada üksnes maalingu pealmine, karboniseerunud kiht. Kui liim oli kuivanud, hakati alumisest nurgast diagonaalselt vastasnurga suunas kangast seinast lahti tõmbama.

Stacco tehnika puhul mängib olulist rolli kangakihtide ja kuivava liimi vahel tekkiv sisepepinge, mis avaldub *arriccio* ja *intonaco* krohvikihide vahelisele hoidele. *Stacco* tehnika jääb pigem mõne ruutmeetriste detailide eraldamise pärusmaaks erinevalt *strappost*, mis võimaldab teha kümnete ruutmeetrite suuruseid tõmmiseid. Eemaldatava detaili perimeeter saeti lahti ja maalipinnale kleebiti demonteeritavast detailist suurem kangatükk, nõnda et löikesoonest üle ulatuvad servad jäid lahti. Seejärel koputati kummihaamriga eemaldatav detail üle, et kergelt *arriccio* ja *intonaco* krohvikihi vahelist sidet lõhkuda. Seejärel hakati freskot seinast lahti tõmbama ning samal ajal kasutati pikki, terava otsaga metallist latte, millega demonteeritava detaili alt *intonaco* kihti *arriccio* kihist lahti murti.





Lisaks praktilisele osale toimus *workshop*il ka avalik intervjuu teose autori Dolores Hoffmanniga. Kogu aksiooni jäädvustasid dokumentalistid Erik Norkroos ja Kullar Viimne. Sündmust kajastas meedias Eesti Rahvusringhääling²⁷, Postimees²⁸ ja Eesti Päevaleht²⁹.

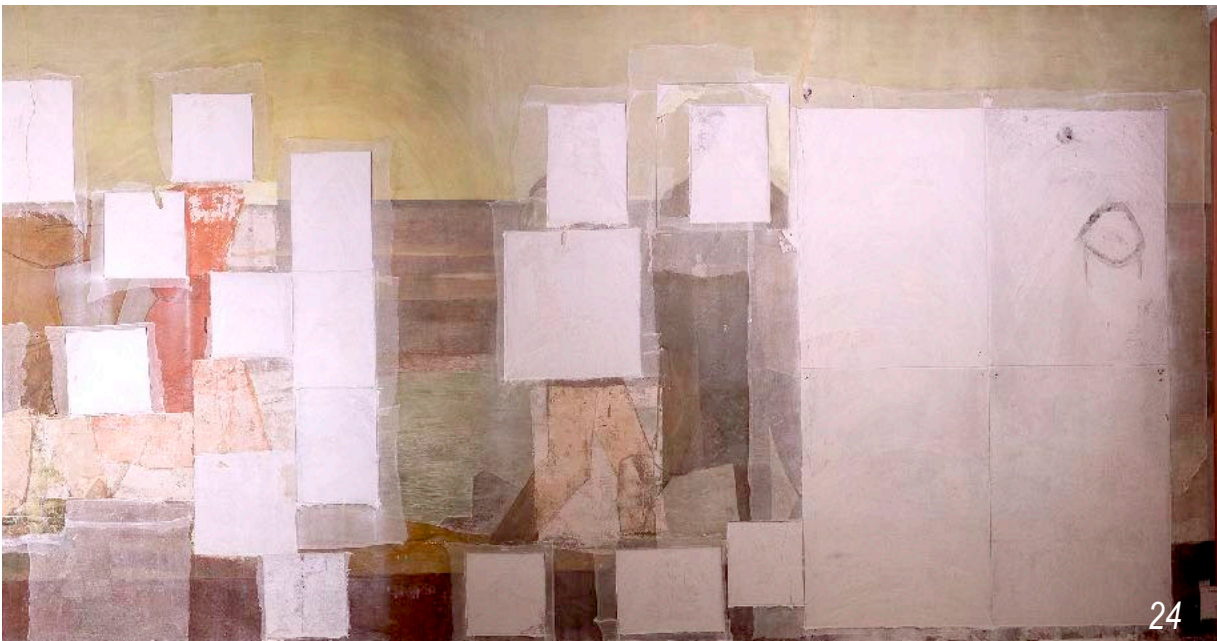


²⁷ Lammutamisele minevast Rahu kinost päästetakse Dolores Hoffmanni fresko – ERR, <https://kultuur.err.ee/899071/lammutamisele-minevast-rahu-kinost-paastetakse-dolores-hoffmanni-fresko> (vaadatud 27. XII 2019)

²⁸ Lootusetu loo õnnelik lõpp – Postimees <https://leht.postimees.ee/6781398/lootusetu-loo-onnelik-lopp> (vaadatud 1. I 2020)

²⁹ Lammutustööde eel: endises Rahu kinos Põhja-Tallinnas võeti maha kuulus fresko – Eesti Päevaleht, <https://epl.delfi.ee/eesti/fotod-lammutustööde-eel-endises-rahu-kinos-pohja-tallinnas-voeti-maha-kuulus-fresko?id=85021753> (vaadatud 27. XII 2019)

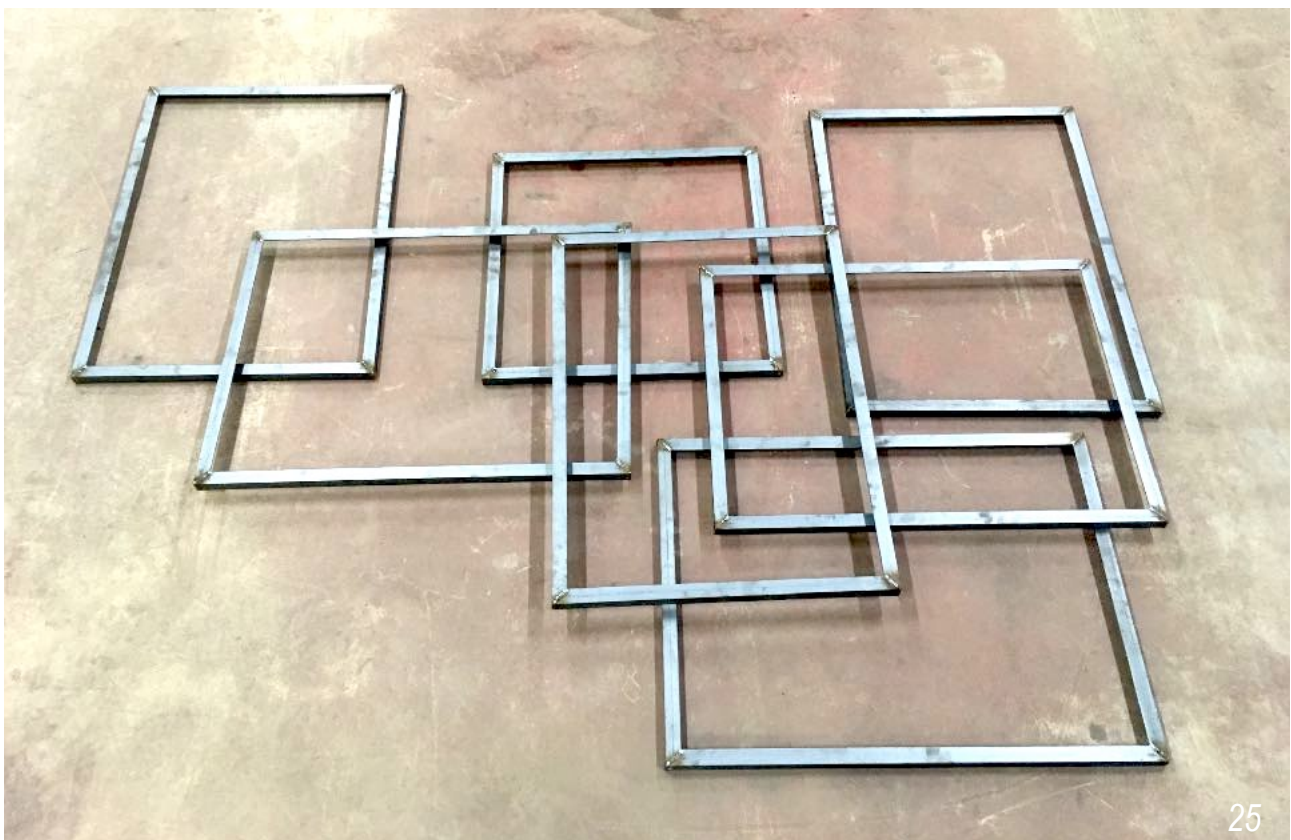




Raamitud fresko

Esimene nurkrauga ümbritsetud fresko sai teoks 2018. aasta jõulude eel nõ „kingiideede kriisi” ajal. Ehkki see oli küll esmaseks ajendiks, oli tol momendil kogu meeskonnale kõneaineks ka eesootav „remonteerimise” etapp – seda mitte üksnes uuesti eksponeeritava, ligi 10m² suuruse detaili, vaid ka juba eemaldatud, nõ proovitükkide seisukohalt.

Sobilikud raamid valmistati enamjaolt samast materjalist (25x25x3 mm) nagu ka freskode seinalt eemaldamiseks mõeldud raamid – need tõestasid, et on vägagi sobilikud seinalt alla saetud detaili tõstmiseks – seda enam peaksid need toime tulema tagaküljelt tugevdatud detailidega. 1000x1000 detailide jaoks kasutati massiivsemat, 40x40x4 mm nurkrauda, et vältida diagonaalset läbivajumist. Raamide tagaosale kinnitati lattrauast „põõnad”, millel olid süvendid fragmentide seinale kinnitamiseks.



Esimesed raamitud detailid olid väga mõjuvad – ehk isegi mõjuvamad kui terviklik töö. Pealtnäha juhuslikest kohtadest „välja rebitud” osades tekkis võlu just läbi fragmentsuse ja terviku hävimise – justkui väikesed killud arheoloogilisest leiust, mis aitavad mõista objekti vormi, tehnikat ja materjali, kuid millest enam tervikut ei moodustu.

2019. aasta märtsi alguseks oli ühtekokku raamitud umbes 15 detaili. Nende hulgas ka enam kõlapinda pakkuvam portreede galerii, mille vastu näitas suurt huvi üles värske Eesti Kunstiakadeemia muuseum aga ka massiivne, 50x30x5 mm nurkrauaga ümbritsetud 1700x1400 mm detail – „Rahu kino Madonna”.



Seesugune „ühe teosese killustamine paljudeks iseseisvateks teosteks” oli vastuvõetav ka autorile, Dolores Hoffmannile. Seda enam suurenes huviliste ringkond ja kosilastest „Homniku” fragmentidele puudust ei tekkinud.

Lõuendalusel maali restaureerimine

Suuremõõtmeline (2,9m x 1,9 m) lõuendalusel maal „Kalurid lähevad merele” on Dolores Hoffmanni 1962. aastal kaitstud Eesti Riikliku Kunstiinstituudi diplomitöö „Hommik” osa. Maalil on kujutatud vähendatud mõõtkavas suure kompositsiooni parempoolset osa – viieliikmelist kalurite gruppi. Fotodel on kujutatud võrdlusena lõuendalusel maali Rannarahva muuseumis 2017. aastal ja fresko parempoolset osa kinos „Rahu”:



Lõuendalusel maali käekäik oli autorile teadmata, kuid ilmselt sattus maal millalgi pärast valmimist S. Kirovi nimelise nädiskalurikolhoosi kogusse ning sealt edasi tänasesse Rannarahva muuseumisse. Maali oli pigem eksponeeritud kui mereteemalist teost, mitte hiiglasliku fresko kaudset osa.

Järgnevas peatükis fookusesse võetava näituse koordineerimise ja kontseptualiseerimise käigus sai vajalikuks teose kaasamine, sest tegu on senini ainsa teadaoleva osaga Dolores Hoffmanni lõputööst (töö terviku kavandi asukoht teadmata, vt lk 10) ja seinamaali valmimise eelsest loomeprotsessist. Planeeritav näitus ja Rannarahva muuseumi huvi ajendas läbi viima ka selle maali restaureerimistööd.

Seisukord

Maali üldine seisukord oli üldjoontes rahuldav, kuid siiski oli maali pind kattunud koloriiti moonutava mustusekihiga - lõuendisse oli tekkinud väiksemaid auke ning üksikuid värvikihi kadusid. Lõuend oli kohati deformeerunud ja lõtvunud ning vajab uuesti

alusraamile pingutamist. Alusraami enda seisukord oli hea. Maalil puudus iluraam – alusraami servadele olid lihtsalt kinnitatud viimistlemata distanttsliistud.

Läbiviidud tööde etapid:

1. Maalipinna puhastamine – maali pind puhastati 2,5% triammooniumtsitraadi vesilahusega ning seejärel destilleeritud veega;
2. lõuendi pingutamine – lõuend pingutati uuesti alusraamile ja kinnitati klambritega (varasemalt naelad). Ühtlasi pressiti/pingutati välja lõuendipinda tekkinud deformatsioonid;
3. lõuendi kahjustuste parandamine – kuna lõuendis olevad kahjustused olid suhteliselt väikesed (vähem kui 1 cm²), fikseeriti need mikalentpaberi ja BEVA liimkilega ning krunditi;
4. retušeerimine – värvikaod ja parandatud kahjustused retušeeriti akvarellidega;
5. uue iluraami valmistamine – maali varasem, robustsetest distanttsliistudest raam asendati iluliistuga.





30



31



Näitus ja raamat

Mõtted näitust korraldada tekkisid 2019. aasta varakevadel. Eesti Kunstiakadeemia uues hoones paiknev galeriipind tundus igati sobilik, et esitleda ühe ajaloolise lõputöö käekäiku, mis „nii algas kui ka lõppes” samas institutsioonis. Seejuures olid olemas esimesed kümnekond raamitud detaili ja kaks korda sama palju veel raamimata detaile, mis olid hoiustatud EKA muinsuskaitse ja konserveerimise osakonnas.

Samal ajal ametisse astunud Eesti Kunstiakadeemia muuseumi kuraatorile Reeli Kõivule pakkus samuti nii teos kui idee näitusest suurt huvi ja ilmselt tänu mitmete tegurite kokku langemisele osutus võimalikuks kasutada galeriipinda 2019. aasta augusti algusest kuni septembri alguseni. Tegu oli Eesti Kunstiakadeemia muuseumi ja muinsuskaitse osakonna nime all toimunud esimese näitusega, mille ettevalmistamiseks oli aega küll veidi vähem kui pool aastat, ent selle eest oli freskoga seonduv veel endiselt väga aktuaalne, mistõttu oli näituse korraldamine igati pingutusi väärt.

Sarnaselt paljudele varasematele Eesti Kunstiakadeemia muinsuskaitse ja konserveerimise osakonna poolt läbi viidud ja raamatuna avaldatud restaureerimisprojektidele (2011 – Simson ja Deliila. Itaalia maali lugu; 2013 – Kunstniku käepuudutus. Johann Köleri apsiidimaali „Tulge minu juurde kõik ...”; 2016 – Rode altar lähivaates; 2018 – Suur pilt. 1938–2018) tundus paslik ka selle objekti lugu ja tööprotsess kaante vahele panna. Raamatu koostamisega tehti algust 2019. aasta aprillis. Eesmärgiks oli koondada teosega seonduv informatsioon – töö eellugu, valmimine, järelkaja; ühtlasi hoone lammutamise saaga ning fresko demonteerimine. Raamatu koostamise aluseks sai bakalaureusetöö autori 2019. aastal kaitstud kurusetöö, lisaks panid kaastekstidega õla alla mitmed asjaosalised – Andrus Laansalu „Tuhat lõppu” analüüsib poeetilise-filosoofiliselt fragmentsust, Reeli Kõiv „Ideoloogia või idüll?” keskendub Hoffmanni teosele läbi 1960ndate „karmi stiili” võtme ja Hilikka Hiiop „Freskode teisaldamise ajaloost” annab ülevaate seinamaalide teisaldamisest läbi möödunud sajandite. Raamatu, kuid laiemalt ka kogu näituse kujunduse taga seisis Villu Plink. Raamat teostati kakskeelsena – eesti ja inglise keeles, tiraažiks 300 eksemplari.

Kõige „suuremaks” osaks näituse ettevalmistamisel sai Eesti Kunstiakadeemia väligaleriisse Kotzebue tänaval paigaldatud näitust tutvustav plakat-välipannoo kogupikkusega 26 meetrit.



Näituse jaoks raamiti kõik demonteeritud detailid, samuti koguti kokku kõik selleks ajaks laiali jagatud detailid. Kokku oli näitusel 34 freskofragmenti.

Näituse tehnilise ülesehituse osas jõuti lahenduseni varakult. Demonteeritud detailide eksponeerimine paralleelselt terviku 1:1 projektsiooniga oli ideaalne võimalus tutvustada nii töö tervikut kui ka töö säilinud, nõ füüsilist osa läbi raamitud tükkide. Projektsioon koosnes kolmest osast – detailid valgel foonil, mustvalgel pannool ja värvilisel pannool.

Algselt plaaniti kogu ekspositsioon üles ehitada galeriiruumi idaseina, kuid ideed tuli muuta, sest puudus piisavalt laia nurgaga projektor, et kogu tervikut moonutamata projitseerida. Terviktöö jagati piltlikult kolmeks osaks, millest igaüks haaras ühe seina. Töö vasakpoolne osa ehitati üles galerii põhjaseinale ning tšenter idaseinale. Töö parempoolset osa, millest demonteeritud ca 10m² „kalurite grupp” oli hoiul Muinsuskaitseametis, näitusesse ei kaasatud, ent see ehitati üles ülejäänud parempoolse osa detailidest ja eksponeeriti koos vähendatud mõõtkavas projektsiooni ja D. Hoffmanni lõputööna valminud lõuendalusel maaliga samast stseenist galerii kagunurgas. Ruumi lääneseina juurde paigutati ekraanid, kus näidati E. Norkroosi ja K. Viimse poolt kinos „Rahu” filmitud materjali, andes huvilistele elavalt aimu demonteerimisprotsessist, aga ka kino lammutamist.³⁰

³⁰ Dolores Hoffmanni fresko „Hommiik” demonteerimine – K. Viimne, E. Norkroos, M. Kessel-Otsa, <https://www.youtube.com/watch?v=MeryfvQBZso> (vaadatud 1. I 2020)



35



36





39



40



Näitus avati publikule 6. augustil 2019. Ehkki näituse avamine möödus ilma klassikalises mõistes „avamiseta”, toimus suurem avalik üritus veidi enne näituse lõppu – *Õhtu „Hommikuga”* 3. septembril. Üritusel kõnelesid nii töö valmimisega kui ka demonteerimisega seotud inimesed, sh autor ise, aga ka kunstniku kaasteelised ja õpilased ning prototüüpidega teosesse paigutatud sõbrad. Samuti esitleti näituse ajaks valminud raamatut. Ürituse kulminatsioonina signeeris D. Hoffmann eksponeeritud fragmendid, andes seeläbi kümnetele konservatorite poolt teisaldatele fragmentidele ka autoripoolse "järellelu".

Näitusel käis vahemikus 6. august kuni 7. september ligi 800 külastajat.



42



43



44



45

Quo vadis, Hommik?

A. Laansalu lõpetab essee „Tuhat lõppu” näituse raames avaldatud raamatus järgnevalt:

*Hoffmanni fresko on nüüd nagu postmodernsus – tal on tuhat lõppu ja enamik neist ei ole veel kätte jõudnud.*³¹

2019. aasta detsembriks on möödunud aasta demonteerimistöde algusest. Kõik, mis säilitati freskomaalist „Hommik” on leidnud omale uue elu. 36 vormistatud detaili on jõudnud uutesse asupaikadesse: kodudesse, institutsioonidesse ja ametitesse. See ei ole lõpp, kõik kestab edasi – fresko, või see, mis sellest on säilinud „füüsilisel kujul”³², ei näe oma lõppu veel loodetavasti lähiajal, vaid elab lisaväärtusega edasi.

Kuni detsembri keskpaigani oli veel teadmata 10 m² „kalurite grupi” saatus, mille tõttu või tänu millele kogu demonteerimisaktsioon alguse sai. Vana kinohoone lammutati aprillis 2019 ja pool aastat hiljem saab Kopli 69b aadressil viimast lihvi uus Maxima kauplus. Ehkki poodi plaanitakse juba lähiajal avada, ei ole algselt vaateaknale planeeritud demonteeritud stseeni kuskil näha. Hoone arendaja muutus fresko teemal ärevaks juba mõned kuud varem, kui alustati laveerivaid läbirääkimisi „alternatiivse” asupaiga leidmiseks demonteeritud detaili eksponeerimiseks, sest algne plaan ei olnud enam finantsilistel põhjustel sobilik või võimalik. Kuid aastaga läbi demonteerimisprotsessi aktuaalseks³³ saanud freskoteos äratas huvi paljudes ja nii pakuti algselt Kopli 69b jaoks mõeldud „kalurite grupile” uut asukohta Tammsaare pargis, endise Uue turu turuhoone kohale ehitatud paviljonis. Remonteerimistööd objektile algavad 2020. aasta jaanuaris.



Joonis 8. Freskomaalist „Hommik” demonteeritud detailid.
Joonis: Ainar Luik

³¹ H. Hiiop, R. Kõiv, A. Laansalu, F. Lukk, Rahutu "Hommik". Dolores Hoffmanni freskopannoo "Hommik" (1963) hävi(ta)mise ja päästmine endises "Rahu" kinosis Koplis. Tallinn: Eesti Kunstiakadeemia, 2019, lk 6

³² Autor peab silmas freskost säilitatud osi, mitte liiva ja lubja füüsilist osa, mis hoone, sh freskomaalinguga seinale lammutamisel tekkis ning mida täitematerjalina taaskasutati või -kasutada võidakse.

³³ Lisaks senisele meediakajastusele on ilmumas artiklid XII Balti Konservatorite Triennaali kogumikus ja Muinsuskaitse aastaraamatus.



Freskost demonteeritud detaile „utes kätes”.

Summary

Tallinn's first widescreen cinema "Rahu" ("Peace") was opened on June 26th 1959. Structure was built according to the union wide standard project No 2-06-25 and could seat over 500 guests. Cinema remained working until 1995.

In spring 1962 Dolores Hoffmann defended her diploma thesis "Hommik" – reduced layout of a fresco wallpainting and a separate detail view as an oil painting on canvas (190x285cm). Year later, after practicing fresco techniques in Leningrad, author painted monumental fresco on the wall of the second floor hall in cinema "Rahu". Although the painting did not follow the terms of social realism which still was the main line of art, the fresco was accepted by the Ministry of Culture in such widely used public space as a cinema. Composition of fishermen followed by their wives going to sea during sunrise symbolizes peace itself not fight for peace, which was rather more common when 'peace' as theme was concerned. When the 75 m² fresco was completed in 1963, there were almost no reviews nor critics about the painting.

In 2007 the city council had given a permit to demolish the building but it was not realised. Ten years later the demolition topic came back on the agenda. This time the city's heritage board intervened and the building was taken under temporary protection to figure out the future of the huge wallpainting. The solution that was suitable for both the owner and the heritage board did not represent the common practice of modern heritage protection – partial detachment of the painting. Rest of the remaining painting was demolished with the building in April 2019.

The owner and heritage board settled on a compromise of detaching and remounting 10 m² of fresco in the new building that will stand in the place of demolished cinema. The conservation team used more sensitive method for detachment process compared to the traditional detachment methods like *strappo* and *stacco*. Sawing thin layer of plaster with the fresco on it off the wall allowed to remove selected fragments of fresco without almost no damage at all.

As a student workshop, in addition to the 10 m² request, moreover than 30 m² of wallpainting was detached, reinforced and framed as a separate pieces of art.

In autumn 2019, all the single fragments of the fresco were gathered for the exhibition in the gallery of Estonian Academy of Arts. Along with the exhibition, a documentary film and a booklet was published of the story of the painting and detachment process.

34 fragments, additionally to the 10 m² detail, varying from 0,3 up to 1 m² have now been distributed between different museums, institutions and people involved with the painting, as well as the author herself.

The 10 m² detail although did not find its way to the new building in the place of cinema „Rahu” due to the complications with the real estate developer. Instead it will be remounted in another new building in Tallinn’s city centre in January 2020.

Fotode allkirjad

1. Laiekraankino „Rahu” ehitamine Kalinini tänaval. Foto: S. Rosenfeld, 1957. Eesti Filmiarhiiv, EFA.357.0.91067.
2. Üleliidulise tüüpprojekti järgi valminud kino „Rahu” fassaad. Foto: autor teadmata, 1957. Eesti Arhitektuurimuuseum, EAM Fk 4738
3. Maha lammutatud kinohoone. Foto: F. Lukk, 2019.
4. D. Hoffmanni lõputöö kavand. Tepse tänane asukoht teadmata. Ümber pildistatud diplomitöö passist. Foto: R. Kõiv, 2019.
5. Kaitsekangaste kinnitamine. Foto: T. Tiidor, 2018.
6. Kaitsekangaga kaetud E. Hemingway. Foto: S. Torba, 2019.
7. Demonteerimisraami valmistamine. Foto: T. Tiidor, 2018.
8. Demonteerimisraami serva lihvimine. Foto: T. Tiidor, 2018.
9. Detaili saagimine seinast. Foto: T. Tiidor, 2018.
10. Detaili saagimine seinast. Foto: T. Tiidor, 2018.
11. Detaili saagimine seinast. Kuvatõmmis: E. Norkroos, 2019.
12. Aluskrundi kandmine seinast eemaldatud detaili tagaküljele. Foto: T. Tiidor, 2018.
13. Tagakülje armeerimine. Foto: T. Tiidor, 2018.
14. Kaitsekangaste eemaldamise ja järelpuhastuse „nurk” kinos „Rahu”. Foto: T. Tiidor, 2018.
15. Kaitsekangaste eemaldamine „Rahu kino madonnalt”. Foto: T. Tiidor, 2019.
16. *Workshop* kinos „Rahu”. Foto: T. Tiidor, 2019.
17. Maalingu demonteerimine kasutades ajaloolist *stacco* tehnikat. Kuvatõmmis: E. Norkroos, 2019.
18. Maalingu demonteerimine kasutades ajaloolist *stacco* tehnikat. Kuvatõmmis: E. Norkroos, 2019.
19. *Stacco* tehnikas eemaldatud fresko. Foto: T. Tiidor, 2019.
20. *Detaili eemaldamine seinast. Kuvatõmmis: ERR, 2019.*
21. Teose autor D. Hoffmann freskomaali juures. Kuvatõmmis: ERR, 2019.
22. *Workshop* – teose autor D. Hoffmann kõneleb freskost. Foto: I. Saabas, 2019. Eesti Päevaleht.
23. Freskomaal „Hommik” novembris 2018. Foto: A. Uueni, 2018. Archaeovision OÜ.

24. Freskomaal „Hommik” veebruaris 2019. Foto: A. Uueni, 2019. Archaeovision OÜ.
25. Raamid demonteeritud freskodele. Foto: F. Lukk, 2019.
26. „Rahu kino madonna” T. Tarbe arhitektuuribüroo fuajees. Foto: T. Tiidor, 2019.
27. D. Hoffmanni lõputöö osana valminud lõuendalusel maal Rannarahva muuseumis. Foto: H. Hiiop, 2017.
28. Freskomaal „Hommik” parempoolne osa kinos „Rahu”. Foto: A. Uueni, 2018. Archaeovision OÜ.
29. Lõuendalusel maal Rannarahva muuseumis enne restaureerimist. Foto: H. Hiiop, 2019.
30. Kahjustused lõuendalusel maalil enne restaureerimist. Foto: H. Hiiop, 2019.
31. Kahjustused lõuendalusel maalil enne restaureerimist. Foto: H. Hiiop, 2019.
32. 1/3 maalipinnast on puhastatud. Foto: F. Lukk, 2019.
33. Lõuendalusel maal peale restaureerimist. Foto: F. Lukk, 2019.
34. 26-meetrine plakat EKA väligaleriis Kotzebue tänaval. Foto: H. Hiiop, 2019.
35. Näituse seadmine. Foto: F. Lukk, 2019.
36. Vaade näitusele. Foto: H. Hiiop, 2019.
37. Vaade näitusele. Foto: H. Hiiop, 2019.
38. Vaade näitusele. Foto: H. Hiiop, 2019.
39. Vaade näitusele. Detailid valgel foonil. Foto: H. Hiiop, 2019.
40. Vaade näitusele. Detailid must-valgel pannoo projektsioonil. Foto: H. Hiiop, 2019.
41. Vaade näitusele. Detailid värvilisel pannoo projektsioonil. Foto: H. Hiiop, 2019.
42. Õhtu „Hommikuga” 3. septembril. Foto: D. Olesjuk, 2019.
43. Õhtu „Hommikuga” 3. septembril. Foto: D. Olesjuk, 2019.
44. Õhtu „Hommikuga” 3. septembril. Foto: D. Olesjuk, 2019.
45. Õhtu „Hommikuga” 3. septembril. Foto: D. Olesjuk, 2019.

Tiitelleht: Kino „Rahu” lammutamine. Foto: A. Luik, 2019.

Kasutatud materjalid

H. Hiiop, Kaarli kiriku apsiidimaali „Tulge minu juurde kõik“ konserveerimistöõde aruanne. Tallinn: Eesti Kunstiakadeemia muinsuskaitse ja konserveerimise osakond, 2013. Kättesaadav Eesti Kunstiakadeemia Muinsuskaitse Digiteegis, https://digiteek.artun.ee/fotod/aruanded/konserveerimine/event_id-208 (vaadatud 27. XII 2018).

H. Hiiop, Vallasmälestiste eksperdihinnang endise Kopli kino „Rahu“ freskomaalile „Hommik“ (Dolores Hoffmann, 1963). Tallinn, 2017, lk 2

H. Hiiop, F. Lukk, Kopli tn 69b paikneva freskomaali „Hommik“ demonteerimine ja restaureerimine – tegevuskava. Tallinn, 2018, lk 4

H. Hiiop, R. Kõiv, A. Laansalu, F. Lukk, Rahutu "Hommik". Dolores Hoffmanni freskopannoo "Hommik" (1963) hävi(ta)mine ja päästmine endises "Rahu" kinos Koplis. Tallinn: Eesti Kunstiakadeemia, 2019, lk 6

E. Kangor, Monumentaalkunsti habras saatus – Keslinna Sõnumid, 13. X 2017

M. Kurdla, Täiendust kunstnikeperele – Sirp ja Vasar 6. VII 1962.

M. P. Merrifield, The Art of Fresco Painting: As Practised by the Old Italian and Spanish Masters, with a Preliminary Inquiry Into the Nature of the Colours Used in Fresco Painting, with Observation and Notes. London, Gilpin & Wallis, 1846, lk 24.

P. Mora, L. Mora, P. Philippot, Conservation of Wall Paintings. London: Buttersworth, lk 245

Uus kinoteater Tallinnas – Sirp ja Vasar 26. VI 1959

Eesti Kunstiakadeemia arhiiv, f 1, n 2.k, s 440: Gofman, Dolores Karli t. toimik

Tallinna Linnavalitsus, Kopli tn 69b kinnistu ja lähiala detailplaneeringu kehtestamine Põhja-Tallinnas, 9. mai 2007 nr 843-k, lk 3.

Tallinna Linnavalitsus, Tallinna Linnaplaneerimise Ameti muinsuskaitse osakonna otsus nr. 1452632, 31. august 2018.

Intervjuu D. Hoffmanniga, 18. XII 2018. Lindistus autori valduses.

Dolores Hoffmanni fresko „Hommik“ demonteerimine – K. Viimne, E. Norkroos, M. Kessel-Otsa, <https://www.youtube.com/watch?v=MeryfvQBZso> (vaadatud 1. I 2020)

Lammutustööde eel: endises Rahu kinos Põhja-Tallinnas võeti maha kuulus fresko – Eesti Päevaleht, <https://epl.delfi.ee/eesti/fotod-lammutustoo-de-eel-endises-rah-u-kinos-pohja-tallinnas-voeti-maha-kuulus-fresko?id=85021753> (vaadatud 27. XII 2019)

Lammutamisele minevast Rahu kinost päästetakse Dolores Hoffmanni fresko – ERR, <https://kultuur.err.ee/899071/lammutamisele-minevast-rah-u-kinost-paastetakse-dolores-hoffmanni-fresko> (vaadatud 27. XII 2019)

Lootusetu loo õnnelik lõpp – Postimees, <https://leht.postimees.ee/6781398/lootusetu-loo-onnelik-lopp> (vaadatud 1. I 2020)

Rahutu „Hommik” EKA Galeriis 06.08.–07.09.2019 – Eesti Kunstiakadeemia, <https://www.artun.ee/kalender/rahutu-hommik-naitus-eka-galeriis-06-08-07-09-2019/> (vaadatud 27. XII 2019)

Lisad

Lisa 1. Rahutu "Hommik"

Dolores Hoffmanni freskopannoo "Hommik" (1963) hävi(ta)mine ja päästmine endises "Rahu" kinos Koplis

Tekstide autorid: Hilikka Hiiop, Reeli Kõiv, Andrus Laansalu, Frank Lukk

Toimatajad: Anneli Randla, Maris Veeremäe

Tõlkijad: Kadri Agarmaa, Phil Marsdale

Fotod ja reprod: Eesti Arhitektuurimuuseum, Rahvusarhiiv, Ainar Luik, Frank Lukk, Erik

Norkroos, Villu Plink, Peeter Säre, Taavi Tiidor, Andres Uueni

Kujundaja: Villu Plink

Trükk: Tallinna Raamatutrükikoda

Toetajad: Muinsuskaitseamet

Väljaandjad: Eesti Kunstiakadeemia:

Muinsuskaitse ja konserveerimise osakond

Muuseum

2019

ISBN 978-9949-594-75-7