

Eesti Kunstiakadeemia

Kunstikultuuri teaduskond

Muinsuskaitse ja konserveerimise osakond

Bakalaureusetöö

Ajaloolistest tänavavalgustitest Tallinna,  
Kuressaare ja Haapsalu vanalinnade näitel

Maarja Kohtla

Juhendaja: Lilian Hansar, PhD

Tallinn 2016

## Sisukord

<b>Sissejuhatus</b> .....	3
<b>1. Tänavavalgustuse ajaloo peamiselt Tallinna näitel</b> .....	4
1.1 Esmased valgustusallikad .....	4
1.2 Esimesed sammud statsionaarse tänavavalgustuse suunas.....	4
1.3 Kohtkindla tänavavalgustuse sisseseadmine .....	5
1.4 Lambipiiritus .....	6
1.5 Gaasilaternad .....	7
1.6 Elektri saabumine .....	9
1.7 Ajalooliste valgustitüüpide renessans Tallinna, Kuressaare ja Haapsalu vanalinnades ...	10
<b>2. Tallinn</b> .....	10
2.1 Ajaloolised eeskujud tänavavalgustite projekteerimisel Tallinnas.....	10
2.2 Tallinna vanalinna välisvalgustite ühtlustamine nõukogude perioodil .....	11
2.3 Välisvaatluse tulemused .....	17
2.4 Tallinna vanalinna tänavavalgustid kaasajal .....	21
<b>3. Kuressaare</b> .....	22
3.1 Ajaloolised eeskujud tänavavalgustite projekteerimisel Kuressaares .....	22
3.2 Kuressaare vanalinna tänavavalgustid alates nõukogude perioodist.....	23
3.3 Välisvaatluse tulemused .....	27
3.4 Kuressaare vanalinna tänavavalgustid kaasajal .....	27
<b>4. Haapsalu</b> .....	30
4.1 Ajaloolised eeskujud tänavavalgustite projekteerimisel Haapsalus .....	30
4.2 Haapsalu vanalinna tänavavalgustite ühtlustamine 1990. aastatel .....	30
4.3 Haapsalu vanalinna tänavavalgustid kaasajal .....	32
<b>5. Järeldused ja ettepanekud</b> .....	34
<b>Kokkuvõte</b> .....	36
<b>Kasutatud allikad ja kirjandus</b> .....	37
<b>Illustratsioonide nimekiri</b> .....	41
<b>Summary</b> .....	45

## Sissejuhatus

Tänavavalgustid moodustavad ühe märkimisväärse osa linna tervikpildist ning seetõttu ei tasuks alahinnata nende rolli selle üldilme kujundamisel. Käesolev bakalaureusetöö käsitleb ajaloolisi tänavavalgusteid Tallinna, Kuressaare ning Haapsalu vanalinnades. Esmalt annab töö ülevaate tänavavalgustuse ajaloost peamiselt Tallinna näitel. Seejärel uuritakse, millised on olnud antud vanalinnades enim esinenud vanimad ajaloolised tänavavalgustid ning kas ja mil määral on need kajastunud ka hilisemates, vanalinnade valgusteid puudutavates projektides. Lisaks sellele vaadeldakse ning lahatakse erinevaid arengutendentse kaasajal ning uuritakse, millist rolli omab tänapäeval mainitud vanalinnades varasem kihistus. Antud töö käsitleb peamiselt tänavavalgusti välist vormi, kui linnapilti kujundavat elementi, tänavavalgustite valgustehnilisele poolele siinkohal ei keskenduta. Tallinna, Kuressaare ning Haapsalu puhul on seatud fookusesse nende vanalinna-alad, küll aga ei ole eesmärgiks käsitleda pargi- ning haljasalaid, samuti linnuseid ning nende ja ka muude hoonete väljavalgustamist puudutavat. Käesoleva bakalaureusetöö kirjutamisel on toetunud eeskätt erinevatele publitseeritud kui ka publitseerimata materjalidele, mis pärinevad Muinsuskaitseameti arhiivist, Tallinna Linnaarhiivist, Tallinna Kultuuriväärtuste Ameti arhiivist, Haapsalu Linnavalitsuse arhiivist ning Kuressaare Linnavalitsuse arhiivist, lisaks on hulgaliselt läbi vaadatud fotosid, Rahvusrhiivi Fotode andmebaasist, Haapsalu ja Läänemaa Muuseumi SA kogudest ning Saaremaa Muuseumi kogudest ning viimaks teostatud vaatlused käesoleva aasta aprilli- ning maikuus kõnealustes vanalinnades. Siinkohal soovin kindlasti tänada oma juhendajat, Eesti Kunstiakadeemia Kunstikultuuri teaduskonna dekaani, Lilian Hansarit, kes on antud töö valmimisele igati olulise panuse andnud.

# 1. Tänavavalgustuse ajaloost peamiselt Tallinna näitel

## 1.1 Esmased valgustusallikad

Siinsel põhjamaisel laiuskraadil, kus pea aastaringelt võidutseb pime aeg, on tänavate valgustamine oluliseks teguriks tänavaliikluse hõlbustamiseks. Esimesteks kunstlikeks valgusallikateks nii maal kui linnas olid peerg ning rasvaküünal, viimast kasutasid enim linna elanikud, kuid ka jõukamad pered maal, kel rasva rohkem käes oli.<sup>1</sup> Linna tänavatel liiklemiseks kasutati nii peerge kui ka tõrvikuid, rikkamad ametnikud ning linnakodanikud võisid endale lubada ka tõrvikukandjaid, kes neid aegsasti enne politseitundi, kell 21.00, juba ootasid, et härrastele koduteed valgustada ja vajadusel neid ka talutada.<sup>2</sup> Lahtise tulega liiklemine kätkes endas aga alatist ohtu, mistõttu kehtisid Tallinnas rae poolt välja antud karmid määrused tõrviku “ninanuuskamise” ehk söestunud otsa äramurdmise või selle kustutamise kohta. Tuleohtlikes kohtades oli see suisa keelatud ning keelust üleastumise korral võis tõrvikukandja raske karistuse osaliseks saada.<sup>3</sup> 18. sajandiks oli tõrvikute kasutamine juba täielikult keelatud.<sup>4</sup> Suurte tulekahjude tõttu kujunes Tallinn ajapikku kivist linnaks, kuid sellele vaatamata toimus suurpõlenguid ikka ja jälle, mistõttu linnaelanikud muutusid üha pelglikumaks lahtise tule suhtes ning tänavate kohtkindla valgustamise vajadusse suhtuti tulekahju kartuses pigem eitavalt.<sup>5</sup>

## 1.2 Esimesed sammud statsionaarse tänavavalgustuse suunas

Võrreldes muude linna heakorrastusseadmete rakendamisega, langeb tänavavalgustuse rajamine märksa hilisemasse aega. Vesivarustuse, tänavate sillutamise ning kanalisatsiooni sisseseadmine toimus juba keskajal.<sup>6</sup> Esimene teade tänavavalgustuse kohta Tartus on pärit juba 1534. aastast, mil tookordse Suure ja Väikse Gildi esindajad raelt nõudsid, et raekojast ja Mustapeade Kompanii majast riputataks õhtuti valgustamiseks välja tulepannid, kuid sellega taheti hõlbustada ainult tol ajal turul asuvate linnakahurite valvamist.<sup>7</sup> Esimene katse Tallinnas tänavaid statsionaarselt valgustada leidis aset esmalt paberil. Nimelt esitas 1710.

---

<sup>1</sup> T. Vöti, Talutoa sisustus. Tallinn: Kirjastus Kunst, 1984, lk 32.

<sup>2</sup> A. Kivi, Tallinna tänavavalgustuse ajaloost. Kodu-uurimise ringi ettekandekoosolek, Linnamuuseum, Tallinn, 08. XII 1986, lk 2.

<sup>3</sup> M. Jürjo, Tallinn tuledes. Linnavalgustuse ajalugu. Tallinn: KH Energiakonsult, 2011, lk 14.

<sup>4</sup> R. Nerman, K. Kaplinski, Tallinna kommunaalmajandus 1940–2011. Tallinn: Tallinna Kommunaalamet, 2012, lk 573.

<sup>5</sup> Sealsamas.

<sup>6</sup> A. Kivi, Tallinna tänavavalgustuse ajaloost, lk 2.

<sup>7</sup> 150 aastat Tartu tänavate valgustamisest. – Postimees 12. XII 1937, <http://dea.digar.ee/cgi-bin/dea?a=d&d=postimeesew19371212.2.13> (vaadatud 7. I 2016).

aasta algul toleaeagne Eestimaa viitsekuberner Diedrich Friedrich Patkul linnaraele nõudmise tuletõrjevahendite muretsemiseks ja lahtise tulega tänavail liiklemise keelustamiseks, lubatud oli siiski kaasaskantava laterna kasutamine. Tulekahju puhkemisel ning kustutustöödele tõttajate tee valgustamiseks planeeriti laternad paigutada Raekoja platsilt väljuvatele Vene, Pikale ja Laiale tänavale. Linnarae korraldusel valmis plekist proovilatern õlilambiga, mis oli varustatud klaassepp Johan Seboldi poolt veel lisaks klaasruutudega. Sellised laternaid kavatseti kõigi hüvanguks eelmainitud tänavatele paigaldada, kuid paraku takerdus ettevõtmine selleks vajaliku raha puudumise taha. Kulud taheti katta majaomanikele lisatud maksudest, mis tekitas tugevat vastuseisu ning sai viimaks ka saatuslikuks linnatänavate valgumaks muutmisel.<sup>8</sup>

### 1.3 Kohtkindla tänavavalgustuse sisseseadmine

Tallinna kohtkindla tänavavalgustuse ajaloost võib rääkida alates 18. sajandi viimasest veerandist, kui 1777. aastal saadeti raele asekuuberner Joachim von Sieversi poolt Riia kindralkubeneri käskkiri, mis nõudis kolme peatänavat viivitamatult valgustamist.<sup>9</sup> Esimesena, 1787. aastal, sai tänavavalgustuse Toompea ning aasta hiljem, 1788. aastal, alles all-linn.<sup>10</sup> Millistele tänavatele laternad paigutati pole täpselt teada, kuid võib eeldada, et tegu oli linna tähtsaimate ning käidavamate tänavatega, Raekoja plats ning sealt hargnevad tänavad ja käigud. Esimesed 87 laternat paigutati majade vahele pingutatud köitele ning need rippusid tänavas keskel. Laternaid oli kahte tüüpi: suured laternad kahe ning väikesed ühe lambiga. Laterna sisemuses paiknes lamp, mis koosnes õlimahutist ning ühest või mitmest tahist.<sup>11</sup> Laternate süütamiseks kasutati tärpentiniõlisse kastetud takutuusti, mis kinnitati pika kepi otsa. Tartu tänavate kohtkindlast valgustamisest võib rääkida 1794. aastast, mil oli selle tarbeks valminud 50 laternat kohaliku plekksepa poolt. Esialgsed laternad olid Tartuski kahte tüüpi, plekist kolmeruudulised ja purgikujulised plekkäärte ja -katustega.<sup>12</sup>

Tänavavalgustuse ajaloos on oluline roll olnud harilikul kanepil, mis 15. sajandist ühtlasi ka üks siinseid tähtsamaid kaubaartikleid oli. Võib eeldada, et köied, mis linna tänavatel rippuvaid laternaid kandsid, pärinesid siinsetest töökodadest. Puhastatud kanepiõli kasutati

---

<sup>8</sup> M. Lumiste käsikiri tänavavalgustusest koos märkmetega. Tallinna Linnaarhiiv (edaspidi TLA), f 242, n 1, s 17, 12.

<sup>9</sup> A. Kivi, Tallinna tänavavalgustuse ajaloost, lk 6.

<sup>10</sup> R. Pullat, Tallinna ajalugu 1860-aastateni. Tallinn: Eesti Raamat, 1976, lk 358.

<sup>11</sup> A. Kivi, Tallinna tänavavalgustuse ajaloost, lk 7.

<sup>12</sup> 150 aastat Tartu tänavate valgustamisest, <http://dea.digar.ee/cgi-bin/dea?a=d&d=postimeesew19371212.2.13> (vaadatud 7. I 2016).

laternate lampides, kuid kas õli oli pärit kohalikust toodangust või toodi sisse Venemaalt, pole täpselt teada.<sup>13</sup>

Majade vahel ripuvad laternad (ill 1) olid aga ilmastiku meelevalds ning kippusid tihti tugeva tuule tõttu kustuma. Nende kehva kinnituse tõttu majaseintel lasid pahatahtlikud või liiga ülemeelikus tujus olevad isikud laternaid köitelt alla. Heakorra tagamiseks soovitati 1825. aasta ehitusmääruses laternaid tänavate äärde püstitatud roheliseks värvitud ca 3m kõrgustele postidele või majade külge kinnitatud rauast kandjatele ümber paigutada, kuid sajandi keskpaigas rippusid laternad endiselt keset tänavaid köitel.<sup>14</sup>



1. Köiel ripuv õlilamp.

Mõistagi tuli laternate eest hoolt kanda ning selleks võeti ametisse laternasüütajad, kes vastavalt ettenähtud kellajaks süütasid või kustutasid laternais tule. Laternasüütajad kandsid ka öövahi kohustusi, hoolitsedes selle eest, et laternad ei kustuks ning tänavail valitseks kord.<sup>15</sup>

#### 1.4 Lambipiiritus

19. sajandi keskpaigust mindi Tartus üle uuele lambitoitele, milleks oli piiritus.<sup>16</sup> Võrreldes kanepiõliga oli lambipiiritus odavam, ilmastikukindlam ning selle leek märksa heledam. Tartu

<sup>13</sup> M. Jürjo, Tallinn tuledes, lk 29.

<sup>14</sup> M. Jürjo, Tallinn tuledes, lk 33, 44.

<sup>15</sup> A. Kivi, Tallinna tänavavalgustuse ajaloo, lk 8–9.

<sup>16</sup> M. Lumiste käsikiri tänavavalgustusest koos märkmetega, l 4.

eeskujul tehti ka Tallinnas esimesed katsetused, esialgu kolme laternaga. Ettevõtmine osutus sedavõrd edukaks, et 1847. aastal pea pooled lambid kanepiõlilt ümber seadistati. Seoses laterna lambitoite vahetamisega, muudeti ka laternate kinnitamise viisi ja paigaldust. Laternad kruviti majaseintele kinnitatud 1,2–1,8 m pikkustele horisontaalsetele rauast sepistatud hoidjatele. Raekoja platsil ning Niguliste kiriku õuel asusid ainsad laternapostidele kinnituvad laternad.<sup>17</sup> Valgustuse ümberkorraldamisel säilitati vanad valgust vasest laternad, vähendati ainult nende põhja, et lamp kõnniteele vähem varju heidaks.

## 1.5 Gaasilaternad

Lambipiirituse võidukäik jäi aga üürikeseks, sest Euroopa suurlinnade eeskujul, kus gaasitoitel valgustus hakkas maad võtma juba 19. sajandi esimesel poolel, sai siingi sajandi keskpaigust alguse gaasivõrgu rajamine.<sup>18</sup> 1865. aastal vormistati leping Tallinna rae ja Riia firma W. Weir & Co vahel. Lepingu järgi võttis firma kohustuse rajada linna toimiv gaasi- ja veevarustus ning 45. aasta möödudes ettevõtte linnale üle anda. 1. septembril 1865. aastal valmisid gaasivabriku hooned Rudolf Otto von Knüpfferi projekti järgi,<sup>19</sup> kus gaasi hakati tootma lepingus ettenähtud inglise kivisõega.

Tallinna siselinnas süttisid gaasilaternad 1865. aasta detsembris. Kõige esimesed laternad süüdati pidulikult Raekoja platsil bürgermeistri Ernst Bätge ning W. Weir & Co esindaja härra Kurgase poolt.<sup>20</sup> Esialgu asetsesid siselinnas 222 gaasilaternat, mille arvu ja paigutuse oli kindlaks määranud raad, kõige uhkemaks peeti Raekoja platsil viie laternaga kandelaabrit (ill 2). Majaseintele kinnituvad laternahoidjad (ill 3) ning kandelaabrid olid valmistatud von Rosenkranzi malmivalutööstuses Riias. Siiski leidis mõningate detailide hulgas ka Tallinna meistrite kätetööd. Vanad piiritusetoiel tänavavalgustuse postid, laternad ja lambid müüdi enampakkumisel maha.<sup>21</sup> Tartus alustati gaasivõrgu rajamist aga alles 1880. aastatel. Nii nagu mujal Euroopas opereeriti siingi kuupaiste faase järgivate valgustabelitega. Paraku varjutasid kuuvalgust tihti pilved, mistõttu 1871. aastal mindi üle valgustuse uuele korrale, kus öö saabudes lülitati täistuledelt üle pooltuledele. Esialgu arvestati veel ka kuuvalgusega, kuid öövaht-laternasüütaja pidi valvel olema ning kehva ja sombuse ilma korral koheselt laternad

---

<sup>17</sup> A. Kivi, Tallinna tänavavalgustuse ajaloost, lk 11.

<sup>18</sup> M. Lumiste käsikiri tänavavalgustusest koos märkmetega, l 4.

<sup>19</sup> M. Jürjo, Tallinn tuledes, lk 65.

<sup>20</sup> M. Jürjo, Tallinn tuledes, lk 68.

<sup>21</sup> M. Lumiste käsikiri tänavavalgustusest koos märkmetega, l 7.



2. Latern Raekoja platsil.



3. Konsoolsed laternad Suurgildi hooneel.

poolvalgustusele läitma.<sup>22</sup> Üha suurenevas linnas leidis gaasiga varustamine linnaelanike seas ka palju kriitikat. Nurina põhjusteks oli tavaliselt küll nõrgenev gaasivalgus, kuid samuti arutleti ka gaasi puhtuse üle, mis võis tähendada ohtu tervisele. Gaasihõõglampe, nn Aueri lampe, kus valguseandjaks oli gaasileegiga helendama kuumendatud gaasisukk, ehk gaasivõrk, kasutati esmakordselt 1896. aastal Raekoja platsil. Aueri lambid andsid tunduvalt heledamat valgust, kasutades seejuures vähem gaasi.<sup>23</sup> Tänu sellisele uuendusele lõppes ka lahtise leegiga põleva gaasivalguse ajastu.

20. sajandi algul oli elektriga tänavate valgustamine veel luksus, seda tehti Euroopa suurlinnades vaid tähtsamatel bulvaritel. Tallinna esimesed katsetused elektrifitseeritud lampidega leidsid aset 1883. aastal, mil tööstur C. B. Johann Rotermann korraldas Viru värava ees mitu edukat kaarlampitänavavalgustuse katset<sup>24</sup> ja sama aasta sügisel laskis Raudteevalitsus Balti jaama ette väljaku valgustamiseks paigaldada kõrgete postide otsa kaks elektrilampi.<sup>25</sup>

---

<sup>22</sup> M. Jürjo, Tallinn tuledes, lk 73.

<sup>23</sup> M. Lumiste käsikiri tänavavalgustusest koos märkmetega, l 5.

<sup>24</sup> M. Jürjo, Tallinn tuledes, lk 121.

<sup>25</sup> M. Lumiste käsikiri tänavavalgustusest koos märkmetega, l 5.



## 1.6 Elektri saabumine

Elektrijaama ehitamise vajaduse tingis eeskätt asjaolu, et tööstuste arengut hakkas pärssima just elektrienergia vähesus. 1913. aastal valmis Hans Schmidt projekti järgi viimaks Tallinna Elektriyaam.<sup>26</sup> Edasised laienemiskavadid jäid I maailmasõja puhkedes soiku. Iseseisvunud Eesti Vabariigi ajal tegeleti tänavavalgustuse taastamise ning uuendamise töödega. Paralleelselt uuendati nii gaasivabrikut kui ka elektrijaama ning tänavatele kuhu gaas ja elekter ei jõudnud püstitati endiselt ka petrooleumlampe.

Ajapikku tõdeti, et põlevkivil töötava elektrijaama toodang oli võrreldes gaasi tootmisega vähemkulukas ja otstarbekohasem, eriti tänavavalgustuses kujunes elektri hind gaasi- ja petrooleumvalgustuse hindadega kõrvutades märksa odavamaks.<sup>27</sup> Elektriabaleid paigaldati nii maa- kui ka õhuliinidena esmajoones neis linnajagudes, mille valgustus oli puudulik või üldse olematu.

Aasta-aastalt laienes tänavavalgustuse elektrifitseerimine ning üha enam vajati nõrga gaasivalguse asemel eredamat elektrivalgustust. Valgussära jõudis ka näiteks Kadriorgu, kus Alar Kotli poolt projekteeritud Vabariigi Presidendi Kantselei hoone valmides 1938. aastal, koostati paralleelselt ka pargi valgustamise tervikkava. Enamik valgustusposte valmistati Loodushoiu ja Turismi-instituudi töökojas, neli suuremat valmistati aga AS Aivazi poolt. Luigetiigi väljakult toonasele kontsertväljakule viivale alleele paigutati 5,4 m kõrgustel postidel asetsevad kerakuplid.<sup>28</sup>

Nii gaasivabrik kui ka Tallinna elektrijaam pääsesid II maailmasõjast suuremate purustusteta. Siin-seal leidis endiselt sõjast puutumata valgusteid, kuid kogu valgustusvõrk kandis valdavalt siiski suuri kahjusid.

Esimese rahuaasta sügiseks jõuti suuremate taastamistöodega ühele poole. Tallinna tänavavalgustus oli sõjajärgsel ajal vastavalt energialiigile jagatud kahe ettevõtte haldusala vahel: gaasilaternate eest vastutas Tallinna Linna Gaasi- ja Vesivarustuse ja Kanalisatsiooni Trust ning elektrivalgustuse eest Tallinna Linna Elektriyaam.<sup>29</sup> 1949. aastal tehti otsus Tallinna tänavavalgustuse üleviimisele täielikult elektrienergiale, mis teostus ka viimaks 1953. aastal. Elektritritele on jäänud tänavavalgustid tänaseni, suuremad arengud on toimunud peamiselt valgustite automatiseerimise ning valgustehniliste näitajate edendamisel.

---

<sup>26</sup> M. Jürjo, Tallinn tuledes, lk 122.

<sup>27</sup> M. Jürjo, Tallinn tuledes, lk 152.

<sup>28</sup> Sealsamas, lk 173.

<sup>29</sup> M. Jürjo, Tallinn tuledes, lk 193.

## **1.7 Ajalooliste valgustitüüpide renessanss Tallinna, Kuressaare ja Haapsalu vanalinnades**

Eesti suuremates ajaloolistes linnades on tänavavalgustuse areng toimunud võrdlemisi sarnaselt. Alates 1960. aastatest tõusis üha enam päevakorda valgustite korra parandamise küsimus. Ehitusajalooliselt olulise tähtsusega vanalinnades, mille kaitsemisele suuremat tähelepanu hakati pöörama, tekkis vajadus valgustite ühtlustamise järele. Tallinna vanalinnas oli selleks ajaks kasutusel palju eritüübilisi valgusteid, mis muutsid üldpildi üsna kirjuks. Algsed gaasilaternad, mis toona juba elektritoitel töötasid, olid suuresti amortiseerunud ning ei täitnud oma funktsiooni enam kuigivõrd hästi. Sellest tulenevalt püüti leida ajaloolist ilmet säilitav sobivaim lahendus. Sarnaselt Tallinnale hakati nõukogude perioodil ka Kuressaare vanalinnas pöörama tähelepanu välisvalgustitele, kus peasjalikult keskenduti sellele, et taastada linnapildis seal ajalooliselt esinenud valgustitüüp. Toona olid üldvalgustitena kasutusel tavalised tüüpvalgustid. Haapsalu vanalinnas oli sarnaselt Kuressaarele, ning ilmselt mitmetele eesti linnadele, valdavalt tänavavalgustiks samuti lihtsatel postidel valgustid, mis kuidagi ei ilmestanud sealset linna üldpilti. Sellest lähtuvalt hakati Haapsalu vanalinnas taasiseseksunud Eesti algusperioodil kavandama ajaloolistest eeskujudest tuletatud tänavavalgusteid.

## **2. Tallinn**

### **2.1 Ajaloolised eeskujud tänavavalgustite projekteerimisel Tallinnas**

Vanimate valgustite ajaloost ei ole palju teada, kui seda, et need olid plekist ning klaasitud. 19. sajandis keskpaigus linnas kasutuses olevad kuuetahksed klaasitud gaasilaternad olid toona juba Euroopas laialt levinud ning erisusi esines nendes vaid minimaalselt.<sup>30</sup> Lisaks kuuetahulistele leidis ka neljatahulisi kinnise katusega allapoole ahenevaid laternaid. Laterna peal asus enamasti väike tornike, mis algselt gaasitoite puhul korstnana toimis, kuid hiljem pelgalt rudimendiks jäi. Vähemal määral olid kasutuses laternad, mille ülaosa samuti klaasitud oli. Erinevalt tagasihoidlikest laternatest, olid konsoolid ja postid tihti rikkalikult dekoreeritud. Enim levinud oli neogooti stiili järgiv õhuline ja siirusemotiividega kaunistatud konsool (ill 4–5).<sup>31</sup> Laternapostidel domineeris neorenessanslik dekoor.

---

<sup>30</sup> M. Lumiste käsikiri tänavavalgustusest koos märkmetega, l 8.

<sup>31</sup> M. Jürjo, Tallinn tuledes, lk 150.



4. Siirusemotiividega konsool.



5. Neorenessanslik laternapost.

## 2.2 Tallinna vanalinna välisvalgustite ühtlustamine nõukogude perioodil

Tallinna Linna TSN Täitevkomitee Kommunaalmajanduse poolt väljastatud projekteerimise lähteülesanne<sup>32</sup> aastal 1964, nägi ette töötada välja selline lahendus, mis parandaks Tallinna vanalinna tänavate ja vanalinna siseste ning teda piiravate parkide valgustuse olukorda, samuti sooviti, et erinevaid valgustitüüpe oleks võimalikult vähe. Ülesanne nägi ette nii kaasaegsete lahenduste väljatöötamist, kuid samas sooviti ka seniste gaasilaternatüüpi valgustite edaspidise kasutuse kohta ettepanekuid.

1965. aastal Teaduslik Restaureerimise Töökoja (edaspidi TRT) poolt koostatud eskiisprojekt, mis puudutab Tallinna vanalinna välisvalgusteid, pakub kahesugust lahendust, mis tulenevad erinevatest lähtumisprintsippiidest.<sup>33</sup>

Esimene neist, variant „1“<sup>34</sup>, toetub vastandamise printsibile, mis oleks tähendanud kaasaegsete ning kahtlemata ka ökonoomsemate valgustite kasutuselevõttu. Selle lahenduse puhul oleks gaasilaternatüüpi valgusteid säilitatud suhteliselt väikesel alal (ill 6–7). Toona oli kehvas seisus endiseid elektrile kohandatud gaasilaternaid säilinud umbes 50.<sup>35</sup> Väiksema

---

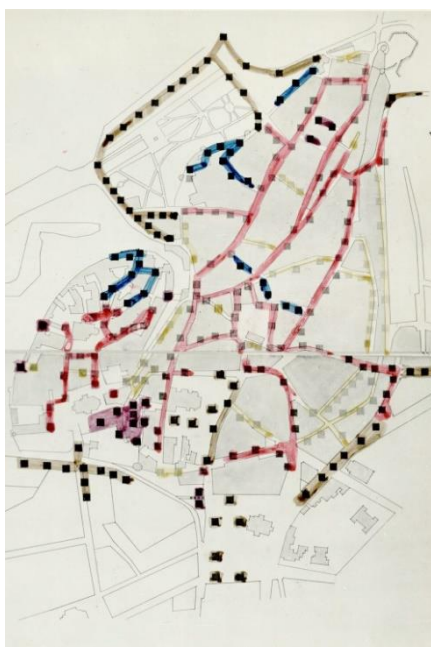
<sup>32</sup> Tallinna Vanalinna välisvalgustite eskiisprojekt. 1965. Teaduslik Restaureerimise Töökoja (edaspidi TRT). Muinsuskaitseameti arhiiv (edaspidi MKA), s P-667, lk 9.

<sup>33</sup> Sealsamas, lk 4.

<sup>34</sup> Sealsamas, lk 4–7.

<sup>35</sup> Tallinna vanalinna välisvalgustuse rekonstrueerimise eskiisprojekti juurde. Seletuskiri. 1966. TRT. MKA, s P-781, lk 2.

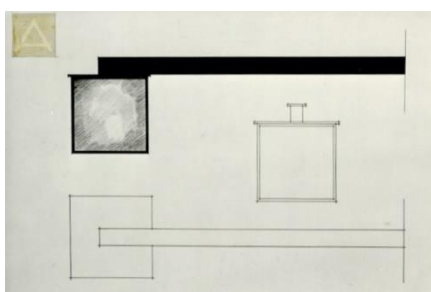
liiklustihedusega tänavatel ning samuti vanalinna sisestel haljasaladel nähti ette kasutada kaasaegseid, väliselt väga lakoonilise, kuupja, vormiga valgusteid, mis kinnituvad kronsteinidega seintele, malmpostidele või betoonpostamentidele (ill 8–10). Suurema liiklustihedusega tänavatel, sh näiteks Vene, Laial ning Pikal tänaval, nägi projekt ette kasutada seinale kinnituvaid tüüpvalgusteid (ill 11). Vanalinna saabuvatel teedel ning Niguliste kiriku ümbrusesse kavandati samuti tüüpvalgusteid, kuid juba eraldi metallpostidel (ill 12). Lisaks tänavavalgustitele pöörati tähelepanu ka numbrivalgustitele, andes omapoolse lahenduse põllumajanduse tüüpvalgustite näol (ill 13). Siiski olemasoleva portaalvalgusti puhul nähti ette viimane korrastada ning sellisel juhul polnud uue numbrivalgusti paigaldamise tarvidust.<sup>36</sup>



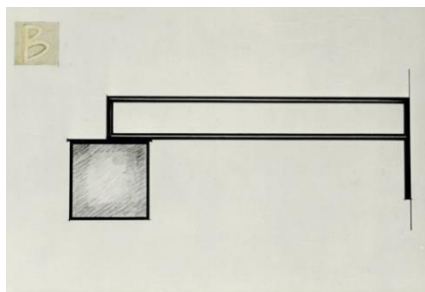
6. Variant 1. Sinisega gaasilaterna alad.



7. Konsooliga seinale kinnituv gaasilatern.

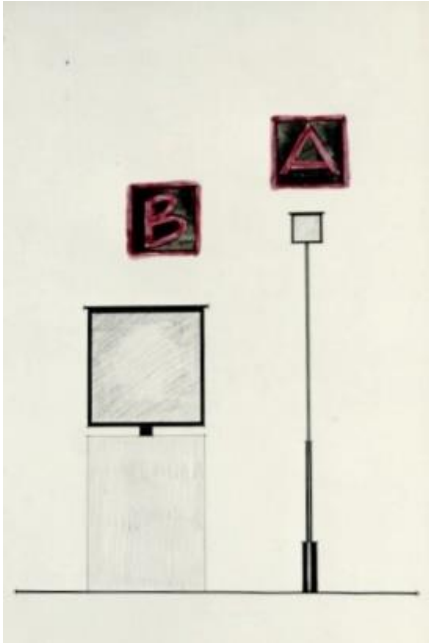


8. Kaasaegne valgusti konsoolil.

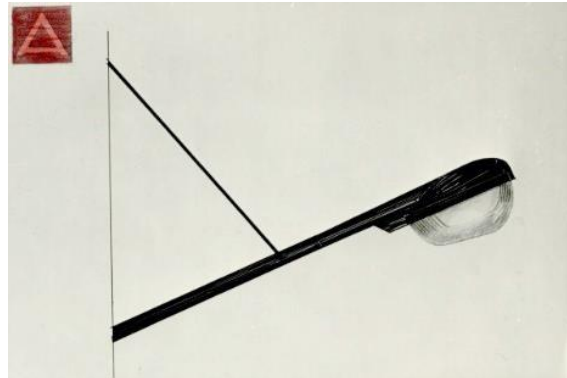


9. Kaasaegne valgusti konsoolil.

<sup>36</sup> Tallinna Vanalinna välisvalgustite eskiisprojekt, lk 7.



10. Kaasaegne valgusti.



11. Valgusti liiklustihedatele tänavatele.



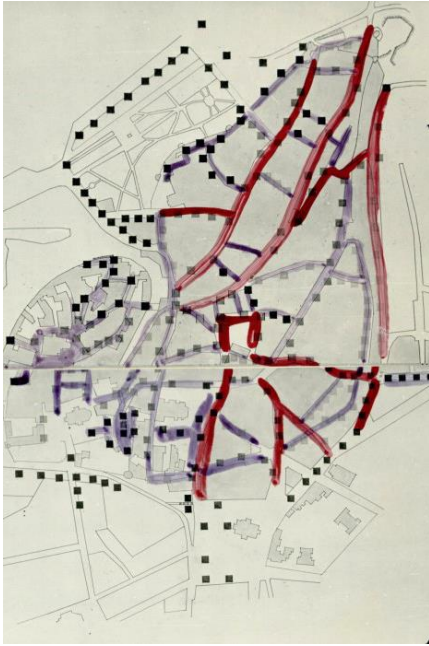
12. Magistraalvalgusti



13. Numbrivalgusti.

Teine variant, „1a“<sup>37</sup>, toetus vastupidiselt eespool kirjeldatud variandist, printsiibile, mis just süvendaks vanalinna ajaloolist ilmet, vihjates ka muudele Lääne-Euroopa riikidele, kus sarnane lähenemine on õnnestunuks osutunud. Antud lahendus nägi ette gaasilaterna tüüpi valgustite hoopis ulatuslikumat kasutust (ill 14). Suurema liiklustihedusega tänavatel ning samuti vanalinna saabuvatel teedel kasutataks samu tüüpvalgusteid nagu variant „1“ puhul.

<sup>37</sup> Tallinna Vanalinna välisvalgustite eskiisprojekt, lk 4–7.



14. Variant 1a. Sinisega gaasilaternad.

Järgneval aastal koostatud Tallinna vanalinna välisvalgustuse rekonstrueerimise eskiisprojekt<sup>38</sup> näeb aga selgelt ette gaasilaternatüüpi valgusti laiulatuslikku kasutamist. Eeskujudena nähti kahte laternatüüpi, kuuekandilist ning arhailisemat neljakandilist. Kaasaegsema lahendusena pakuti välja ka vana gaasilaterna kuju markeerivat pressitud suitsuklaasist valgustit. Viimase kasutus leiti kohaseks tänavatel, mis on oma endise ilme kaotanud, näiteks Harju tänaval. Erinevaid prožektoreid plaaniti kasutada näiteks Pikal tänaval, kuid samuti parkides ning ka hoonete väljavalgustamiseks.<sup>39</sup> Täpsemad ettepanekud gaasilaterna stiilis valgustide paigutamiseks erinevatele vanalinna tänavatele tehti juba 1970. aastal.<sup>40</sup>

Laternad ning nende postid ja konsoolid kavandati säilinud valgustite põhjal<sup>41</sup>, neogooti või neorenessanss stiilis. Viimati mainitud stiilid avaldusid siiski eeskätt just postidel ning konsoolidel. Laternaposte projekteeriti kolme tüüpi<sup>42</sup>, esimene neist (ill 15) lähtus Raekoja platsil paiknenud ühe laternaga postist, aluseks võeti antud laternaposti kohta leiduvad fotod. Teise variandi (ill 16) puhul on lähtunud Raekoja ja Vaekoja ees olnud neorenessanslikest laternapostidest. Kolmanda lahendusena (ill 17) on välja pakutud sarnast lähenemist

<sup>38</sup> Tallinna vanalinna välisvalgustuse rekonstrueerimise eskiisprojekti juurde, lk 2–5.

<sup>39</sup> Sealsamas, lk 2–5.

<sup>40</sup> Ettepanekud valgustite paigutamiseks Tallinna vanalinnas. Vabariiklik Restaureerimisvalitsus (edaspidi VRV). 1970. MKA, s P-1211.

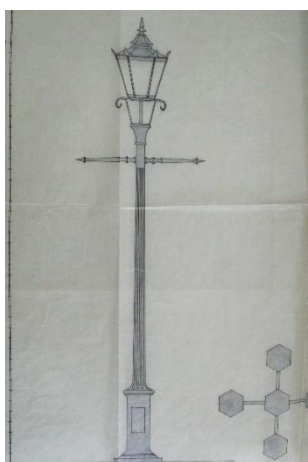
<sup>41</sup> Tallinna vanalinna laternapostid. Projektülesanne. VRV. 1973. MKA, s P-1811, lk 6.

<sup>42</sup> Tallinna vanalinna laternapostid. Projektülesanne, lk 7.



eelmisega, kuid konsooli dekoori joonise aluseks on võetud Toom-Rüütli tänaval asunud valgusti foto (ill 18). Teise ja kolmanda variandi puhul, oli ettenähtud laternate arv postil 3–5. 1983. aastal koostatud laternaposti (ill 19) projekti<sup>43</sup> eeskujuna on kasutatud toona Falgi tänaval asunud kahte laternaposti.

Gaasilaternatüüpi valgusteid ei planeeritud paigutada vanalinna haljastusvööndisse, kuhu kohasemana nähti kaasaegseid lahendusi, üheks selliseks osutus näiteks tüüp „lauluväljak“ (ill 20).



15. Variant I. 1965.



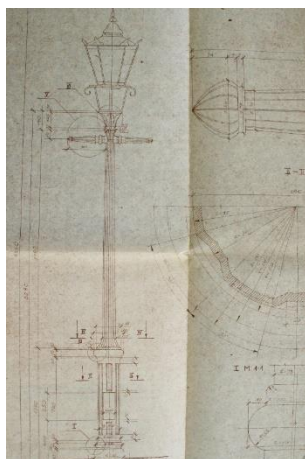
16. Variant II. 1965.



17. Variant III. 1965.



18. Valgusti Toom-Rüütlis.



19. Projektjoonis 1983.



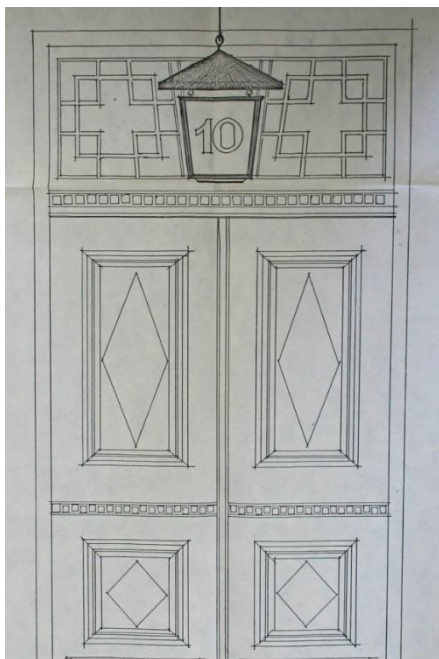
20. Tüüp „lauluväljak“.

<sup>43</sup> Tallinna vanalinna laternapost. Laternaposti projekt. Kultuurimälestiste Riiklik Projekteerimise Instituut (edaspidi KRPI). 1983. MKA, s P-6401.

Neljakandilist laternatüüpi nähti ette kasutada ka portaalivalgustina, sellisel juhul tuli iga valgusti eraldi projekteerida. Erinevatest näidetest toona kavandatud portaalivalgustitest võib välja tuua Dunkri 7<sup>44</sup>, Raeapteegi hoone<sup>45</sup>, Börsi käik<sup>46</sup> ning Kohtu tn 10<sup>47</sup> (ill 21–22).



21. Kohtu tn 10 portaalivalgusti praegu.



22. Portaalivalgusti eskiis. 1976.

---

<sup>44</sup> Tallinn, Vana Tooma 7. Hoone valgusti tööjoonised. Köide I. VRV. 1977. MKA, s P-3002.

<sup>45</sup> Tallinna Raeapteegi laterna ja aknatrellide tööjoonised. VRV. MKA, s P-1005.

<sup>46</sup> Börsi käigu valgustid. KRPI. 1982. MKA, kaust 851.

<sup>47</sup> Kohtu tn 8/10. Valgustid. M. Raudsepp. VRV. 1976. MKA, s P-2919.



### 2.3 Välisvaatluse tulemused

Tallinna vanalinnas praegu esinevatest valgustitüüpidest, mis oma vormilt lähtuvad ajaloolistest gaasilaternatest saab esile tuua mitmeid. Nimelt konsooliga seinale kinnituv valgusti (ill 23) on pea muutmata kujul kasutuses tänaseni: ažuurne siirusemotiividega konsooliosa, mida kaunistavad ülal nurkades väikesed lehemotiivid ning kuuetahkne latern, mille nurgatippe ehivad palmetimotiivid (ill 24).



23. Gaasilaterna-tüüpi konsoolne valgusti.



24. Palmetimotiiv laternal.

Postidel asetsevate ühe laternaga valgustite puhul saab rääkida minimaalsetest erisustest, mis avalduvad eeskätt just valgustipostidel. Viimased on valdavalt neorenessansliku dekooriga, kuid näiteks Aleksander Nevski katedraali ümber paiknevad neli laternaposti, mis pärinevad nii A.S Aivazi<sup>48</sup> kui ka A.S Franz Krulli<sup>49</sup> toodangust, on täielikult ilma dekooriga.

Niguliste kiriku ümber paiknevatel valgustitel (ill 25) on märgata ühe gaasilaternapostile omase elemendi, tugihargi, puudumine. Lisaks sellele ei ole posti keskosa kannelleeritud. Samasuguse dekoorikompositsiooniga valgusteid leidub ka näiteks Komandandi aias (ill 26). Seevastu esineb ka valgusteid, millel nii tugihark kui ka posti kanneleering on olemas (ill 27–28).

---

<sup>48</sup> A.S Aivaz oli malmi- ja vasevalamistehas Tallinnas, asutatud 1922. aastal. Eesti Entsüklopeedia. Tartu: Loodus, 1932, kd 1, lk 175.

<sup>49</sup> A.S Franz Krull oli metalliehas Tallinnas, asutatud saksa töösturi Franz Krulli poolt 1865. Eesti Entsüklopeedia. Tartu: Loodus, 1934, kd 4, lk 1207.



25. Valgusti Niguliste kiriku kõrval.



26. Valgusti Komandandi aias.



27. Kannelleeritud valgustipost Harju tn.



28. Tugihargiga valgusti Harju tn.



Patkuli vaateplatvormil asuva valgusti (ill 29) valmistamisel on ilmselt aluseks võetud eespool mainitud 1983. aasta projektjoonis (ill 19). Kahe laternaga valgusteid, millede postid on dekoorikäsituselt sarnased Niguliste kiriku kõrval ning Komandandi aias paiknevate valgustipostidega, esineb näiteks Suur- Karja Tänaval (ill 30) ning viie laternaga kaks valgustit paiknevad Aleksander Nevski katedraali peasissekäigu ees (ill 31). Viimaste puhul võib täheldada väga uhket neorenessanslikku dekoori, millist Tallinna vanalinna välisvalgustite hulgas rohkem ei esine.



29. Valgusti Patkuli vaateplatvormil

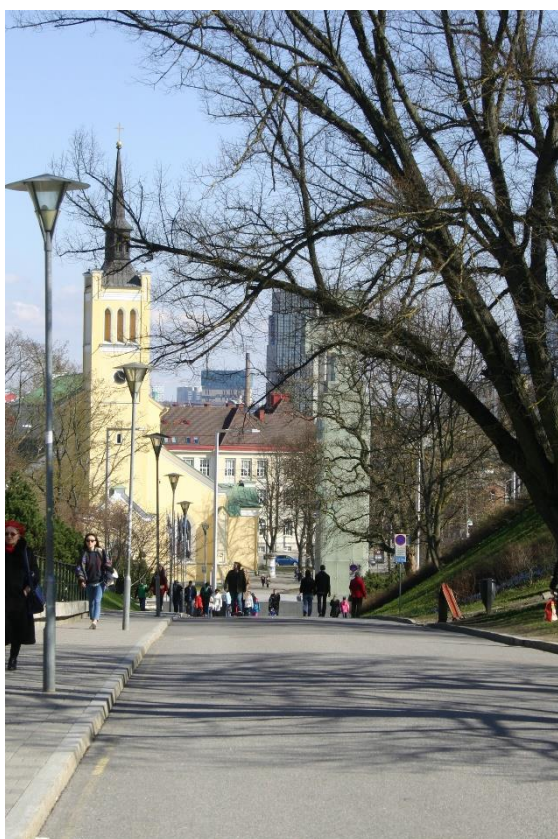


30. Valgusti Suur-Karja tänaval.



31. Valgusti Aleksander Nevski katedraali sissepääsu juures.

Tallinna vanalinna sisestel ning sellega külgnevatel pargialadel, nagu ka nõukogude perioodil ette nähti, on valdavalt kasutusel kaasaegsed valgustitüübid (ill 32), mis on väljanägemiselt suhteliselt tagasihoidlikud ega torka silma. Siiski saab välja tuua Harjumäel nn 20. Augusti platsi ümber paiknevad väliselt gaasilaterna-tüüpi valgustid (ill 33), mis ei ole tuletatud Tallinna vanalinnas esinenud valgustitest. Antud valgustid pärinevad tõenäoliselt itaalia valgustusfirma Neri toodangust, kus muuhulgas valmistatakse ajaloolisi laternaid matkivaid valgusteid.<sup>50</sup>



32. Kaasaegne valgusti Komandandi teel.



33. Valgusti 20. Augusti väljakul.

Gaasilaterna-tüüpi valgustite seisukord paistab vaatlusel erinev. Korrosioonikahjustusi esineb enamasti sellisel juhul, kus valgusti laternal ning seinale kinnituval konsooliosal on metalli ilmastikutingimuste eest kaitsev värvikiht mahakulunud (ill 34). Laterna klaasosad on mõnel juhul purunenud, samuti selle vahetusest tingituna erisugused (ill 35). Valgustipostide ning nendel paiknevate laternate seisukord on välisel vaatlusel kokkuvõttes parem.

<sup>50</sup> The best lantern in Italy- Neri, <http://www.neri.biz/System/64555/neri-the-best-lantern-in-italy-1942.pdf> (vaadatud 3. V 2016).





34. Roostekahjustused valgustil.



35. Erinevat tüüpi klaasid.

## 2.4 Tallinna vanalinna tänavavalgustid kaasajal

Tallinna vanalinna tänavate üldvalgustuse valdava osa moodustavad postidel ning hoone seintel paiknevad valgustid. Selge tendentsina joonistub välja, et vanalinna siseste tänavate hoonetel kasutatakse just gaasilaternatüüpi konsooliga seinale kinnituvat valgustit ning valgustiposte ühe kuni mitme laternaga. Nagu eespool juba välja toodud on parkide ning haljasalade valgustamisel kasutusel kaasaegsemad lahendused.

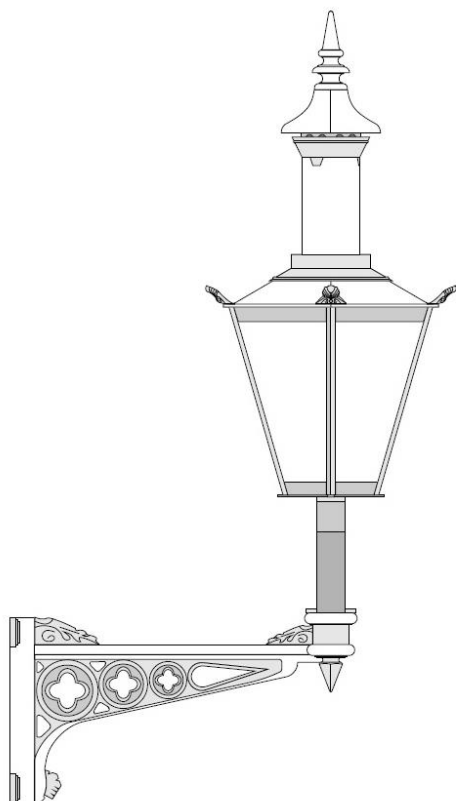
Gaasilaternatüüpi valgustite püsimisele vanalinna tänavatel on kindlasti kaasa aidanud nende valgustehniliste näitajate parandamine, kus vanad naatriumlambid on asendatud LED-moodulitega. Endise kollase valguse asemel on eelistatud valgemat valgust, tuues põhjenduseks vanalinna värvikirevuse ning paemüüride karge halli värvuse parema esiletulemise.<sup>51</sup> Küll aga ei ole valgustuse toon täiesti ühtlane, selle tingib asjaolu, et valgustid ei ole lülitatud kõik ühisesse võrku.<sup>52</sup>

Nõukogude perioodil ette võetud välisvalgustite ühtlustamist võib ilmselt pidada üheks suurimaks teeneks nende edasisel säilimisel linnapildis. Küll aga uute laternate projekteerimisel tollel perioodil, kajastasid need vaid osa ajalooliselt kasutuses olnud gaasilaterna-tüüpe, näiteks varasemalt vanalinnas esinenud neorenessanslikust vormikeelest

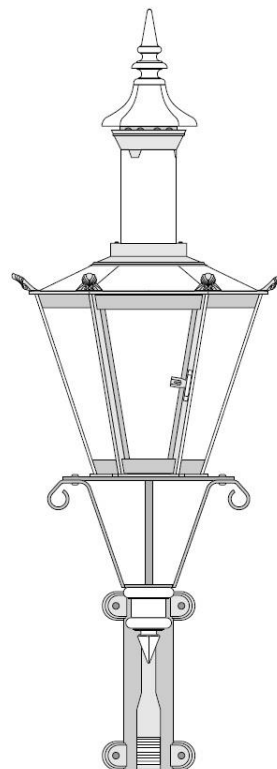
<sup>51</sup> Tallinna linna välisvalgustuse suunad aastaks 2006–2015, [https://oigusaktid.tallinn.ee/?id=3001&aktid=106242#\\_Toc151533102](https://oigusaktid.tallinn.ee/?id=3001&aktid=106242#_Toc151533102) (vaadatud 12. IV 2016).

<sup>52</sup> Vestlus Rein Pildiga, Tallinna Kommunaalametist 20. V 2016 (märkmed autori valduses).

kantud laternakonsoole praegusel momendil enam ei leidu. Uue, konsooliga seinale kinnituva, laterna valmistamisel tuleb lähtuda projektjoonistest<sup>53</sup> (ill 36–37), mis on kättesaadavad Tallinna Kultuuriväärtuste ametist.



36. Projektjoonis külgvaade. 2016.



37. Projektjoonis eestvaade. 2016.

### 3. Kuressaare

#### 3.1 Ajaloolised eeskujud tänavavalgustite projekteerimisel Kuressaares

Kuressaares olid valdavalt levinud neljatahksed sepiskonsooliga seinale kinnituvad laternad (ill 38). Omanäolisi lahendusi leidis ka portaalivalgustite ning kiriku seintel esinevate laternate näol.<sup>54</sup> Kuressaare vanalinna uhkematiks valgustiteks võib pidada Kuursaali esisel alal asunud kolmelaternalisi valgusteid (ill 39). Laternad olid neljatahulised, väädi motiiviga konsoolil ning laternapost astmeliselt kõrgusesse ahenev. Esimene gaasilatern linna Turuplatsil süttis 1905. aastal<sup>55</sup>, seega võib oletada, et käsitletavad valgustitüübid olid gaasitoitel.

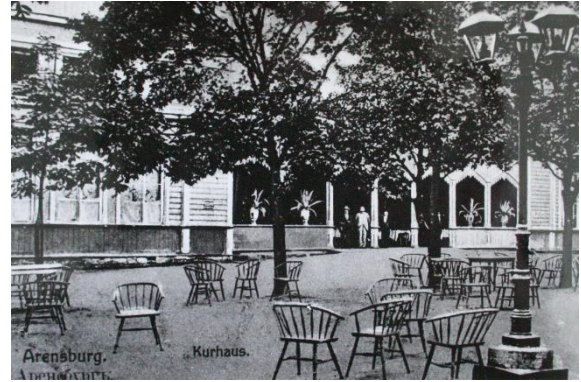
<sup>53</sup> Tallinna vanalinna latern. 2016. Tallinna Kultuuriväärtuste amet (edaspidi TKVA), n 9, s 9804.

<sup>54</sup> Kingissepa linna vanalinna osas kiviaedade ja laternate restaureerimise ettepanekud. VRV. 1971. MKA, s P-1341.

<sup>55</sup> Sajanditagune Kuressaare, <http://ehituskunst.ee/olavi-pesti-sajanditagune-kuressaare/> (vaadatud 7. V 2016).



38. Konsoolne valgusti.



39. Valgusti kuursaali esisel alal.

### 3.2 Kuressaare vanalinna tänavavalgustid alates nõukogude perioodist

1971. aastal koostati ettepanekud Kuressaare vanalinnas paiknevate laternate restaureerimise kohta.<sup>56</sup> Vanalinna omapära säilitamiseks peeti oluliseks endiste laternate säilitamist ning taastamist. Laternad nähti ette paigutada kohtadele, kus on säilinud vanad laternakonsoolid ning samuti kohtadesse, mis on vanade fotode põhjal kindlaks tehtud.<sup>57</sup> Täpsemalt projekteeriti valgustid Pikale, Tolli, Lasteaia, Kiriku, Tallinna, Komandandi, Kohtu, Kauba, Suur-Põllu tänavatele ning Allee ja Uue tänava nurgale. Paigaldatavaks laternatüübiks otsustati valida kõige enam kasutusel olnud valgustitüüp (ill 40–41). Seda laternat oli säilinud mõned eksemplarid, seega uute valmistamisel sai olemasolevad eeskujuks võtta, järgides nii selle vormi kui ka materjali.<sup>58</sup> Selliseid laternaid hakati valmistama Vabariikliku Restaureerimisvalitsuse (edaspidi VRV) kohalikus osakonnas, plekksepp Uldo Aarnise poolt.<sup>59</sup> Laternad nähti ette elektrifitseerida, kuid neid kasutada siiski vaid kohtvalgustitena, üldvalgustitena pidid kasutusse jääma juba olemasolevad. Uute sepiskonsoolide valmistamisel tuli eeskujuna kasutada samuti vanu, olemasolevad konsoole, kusjuures kuna tegemist oli sepa käsitööga, mitte kindlate šabloonide järgi painutatud konsooliga, siis oli igaüks neist omanäoline. Tolli ning Pika tänava vahelisel platsil asuvatele valgustipostidele nähti vanade kuuljate päiste asemel samuti ette laternaid.<sup>60</sup> Postid (ill 42) pärinevad tõenäoliselt samast perioodist, mil valmis platsi vastas olev elektrijaam, 1940. aastate teisesel poolel. VRV poolt 1980. aastatel valmistatud konsoolile kinnituvat laterna koopiat on olemas ka Saaremaa Muuseumi püsinäitusel.

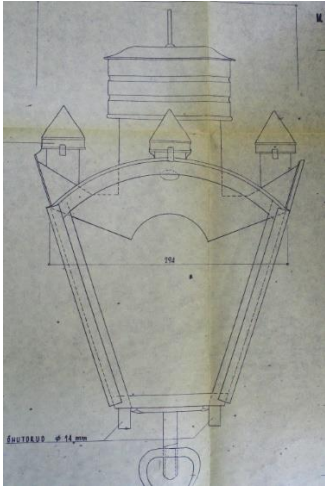
<sup>56</sup> Kingissepa linna vanalinna osas kiviaedade ja laternate restaureerimise ettepanekud, l 5–7.

<sup>57</sup> Sealsamas, lk 5.

<sup>58</sup> Sealsamas, lk 6.

<sup>59</sup> Kirjavahetus Saaremaa vaneminspektori Keidi Saksiga 3. V 2016 (märkmed autori valduses).

<sup>60</sup> Sealsamas.



40. Projektjoonis. 1971.



41. Ajaloolise laterna eeskujul valminud uus valgusti.



42. Valgustid Tolli tänava poolses ääres.

1980. aastatel, kui planeeriti rekonstrueerida Kuressaare Kuursaal ning kohandada see suveklubiks, otsustati korrastada ka seda ümbritsev park ning sooviti Kõlakoja ja Kuursaali vahelisele alale paigaldada laternapostid, mis seal kunagi ka eksisteerinud olid.<sup>61</sup> 1983. aastal koostatud projektis on tõdetud, et pargi üldseisund ei vasta kasutamise intensiivsusele ning erinevad rajatised ning väikevormid on amortiseerunud.<sup>62</sup> Kavandati uued pargivalgustid, mis lähtusid ajaloolistest fotodest. Kolme laternaga valgustit planeeriti kuursaali väljakule, lihtsamad, ühe laternaga (ill 43), kavandati teistesse pargi osadesse. 1987. aasta projektjoonistelt (ill 44–45) võib täheldada, et laternapostid on projekteeritud muutmata kujul,

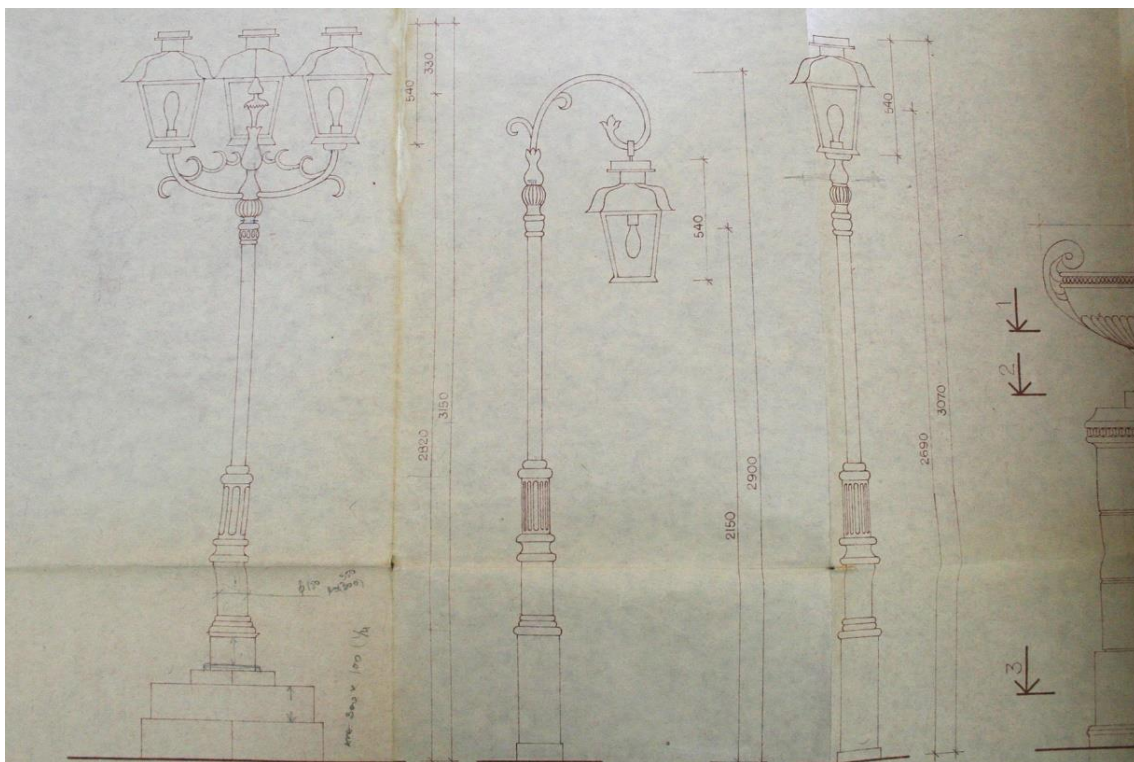
<sup>61</sup> Kingissepa. Kuressaare Kuursaal. Kuressaare Kuursaali rekonstrueerimisprojekt suveklubiks. Eskiis. Kultuurimälestiste Riiklik Projekteerimise Instituut. 1980. MKA, s P-4720, lk 10.

<sup>62</sup> Sealsamas, lk 9.



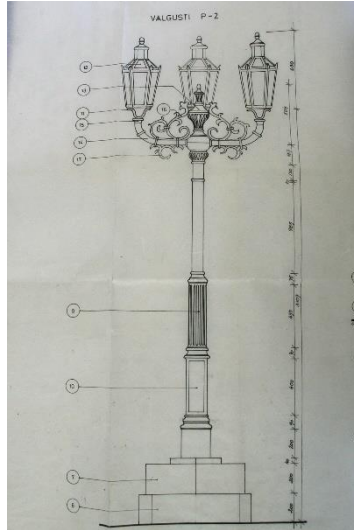
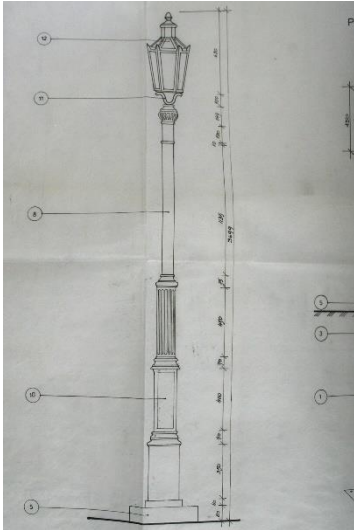
veidi uhkemaks on muudetud konsoolidekoori, küll aga laternate kujundus ei lähtu enam fotodel kujutatust ning samuti 1983. aasta eskiisjoonistest, vaid eeskujuks on oletatavalt olnud üks erisugune laternatüüp, mis on esinenud näiteks Laurentiuse kiriku seinal (ill 46). Ühe laternaga malmpostid nähti ette kinnitada nelinurksele dolomiitkivile, mis omakorda suuremale betoonalusele. Kolme laternaga postid kolmnurksele dolomiitkivile, mis omakorda kinnituks viisnurksele dolomiitkivile.

Lilian Hansari andmeil, kes oli tol ajal Kingissepa rajooniarhitekt, oli laternate valmistamine võrdlemisi keeruline ettevõtmine. Pargi uuendamine (sh valgustite valmistamine) oli VRV töö. Valgustipostid telliti ühest Venemaa tehasest, kus malmist postide valamiseks valmistati puidust vormid. Tõenäoliselt samast tehasest telliti ka paari vana eeskujul valmistatud malmist pargipingid. Laternad valmistati ilmselt kohalikus VRV metallitöökojas.<sup>63</sup>



43. Laternate eskiisjoonis. 1983.

<sup>63</sup> Intervjuu L. Hansariga 2. V 2016 (märkmed autori valduses).



44. Ühe laternaga valgusti. 1987. 45. Kolme laternaga valgusti. 1987. 46. Valgusti kiriku seinal. 1968.

Läbi nõukogude perioodi olid siiski tänavavalgustitena domineerivamad lihtsalt postid, millele kinnitus lambiosa. Kuressaare vanalinna tänavavalgustuse suurema uuendamisega alustati taasiseseisvunud Eestis, umbes 1990.aastate teisel poolel, mil valiti välja ajaloolisse keskkonda sobiv, aga samas kaasaegne valgustitüüp. Elektriprojekti koostajad soovisid küll kõrgemaid poste, et tänavavalgustusele ettenähtud norme täita, kuid neid õnnestus veenda vanalinnaga paremini sobivate valgustite vajaduses. Valitud valgustite (ill 47) postide külge kinnitati hiljem linnaaedniku initsiatiivil lilleamplite riputamiseks konsolidid.<sup>64</sup>



47. Vasakul kaasaegne valgustitüüp, paremal posti lilleamplite konsolidid.

<sup>64</sup> Vestlus Lilian Hansariga 12. V 2016 (märkmed autori valduses).

### 3.3 Välisvaatluse tulemused

Kuressaare vanalinna vaatlusel ilmneb, et nõukogude perioodil valmistatud ajalooliste laternate koopiad (ill 48) koos konsoolidega on suures ulatuses säilinud. Valgustite seisukord paistab täiesti rahuldav, kohati on ehk puudu või katki vaid mõni klaasosa ning konsoolid mõnel juhul deformeerunud. Muinsuskaitse eritingimustes<sup>65</sup>, mis on koostatud 2011. aastal Lossipargi rekonstrueerimiseks, on ette näinud gaasilaterna-tüüpi valgustite säilitamist Kuursaali ümber, samuti valgustite ühtlustamist Allee ning Pargi tänavatel, mis tähendas, et vajadusel võis koondada Pargi tänaval asuvad gaasilaterna-tüüpi valgustid Kuursaali ümbrusesse parki. Täna on nõnda ka toimitud. Kuursaali esisel alal 1980. aastatel valmistatud kaheksa kolmelaternalist malmist valgustiposti (ill 49) ning Lossipargis olevad ühelaternalsed valgustid (ill 50) on tänaseni säilinud ning tänu mõne aasta tagusele remondile, on nende seisukord üsnagi hea. Kolme laternaga valgustite puhul tuleb täheldada üht erisust toona kavandatavast, nimelt on ära jäetud konsooli dekoor.



48. Valgusti vaekoja seinal.



49. Valgusti Kuursaali esisel alal.



50. Valgusti Lossipargis.

### 3.4 Kuressaare vanalinna tänavavalgustid kaasajal

Nii Kuressaare kui ka Haapsalu linna tänavavalgustuses on viimastel aastatel toimunud suured muudatused. Nimelt toimus Keskkonnainvesteeringute keskuse juhtimisel mastapne projekt,

<sup>65</sup> Saare maakond, Kuressaare linn. Vanalinna muinsuskaitseala. Muinsuskaitse eritingimused Lossipargi rekonstrueerimisprojekti koostamiseks. 2012. MKA, s A-11262.



kus uuendati linnade tänavavalgustust. Välja vahetati tänavavalgustid, mis olid vanemad kui viis aastat, eesmärgiga vähendada maksimaalselt energiatarbimist. Lisaks mainitud linnadele said moodsad ning säästlikud LED-tänavavalgustid ka Võru, Paide, Keila, Jõhvi ning Valga.<sup>66</sup>

Kuussaares toimunud tänavavalgustuse rekonstrueerimisel säilitati vanalinna alal endised konsooliga seinale kinnituvad laternad ning neid esineb kõrvuti uute valgustitega. Vanade laternatüüpi valgustite allesjäämist soodustas ilmselt ka asjaolu, et juba 1980. aastate laternate restaureerimisel on ette nähtud neid kasutada eeskätt kohtvalgustitena. Tänavavalgustuse rekonstrueerimisel<sup>67</sup> nähti ette muudatust vaid selle valgusallikas, mis tuli asendada energiasäästlikumatega. Saarema vaneminspektor Keidi Saks peab nõukogudeaegset kihistust, nii konsoolseid- kui ka postvalgusteid, üheks osaks Kuussaare linna arenguloos, seega on oluline ka nende säilitamine. Vana eeskujul uute laternate valmistamine on tema sõnul õigustatuks juhul, kui nende ajalooline olemasolu on tõendatav ja tänastes oludes põhjendatud.<sup>68</sup>

Täna sel päeval kujundab Kuussaare vanalinna üldpilti valdavalt siiski uus nn vanalinna tüüpi valgusti (ill 51–52). Pargialadel ning väiksematel haljasaladel on kasutusel moodsama ilmega valgustid. Kuid kahjuks on kohati koos kasutatud mitut erinevat lahendust, ümber linnuse külgeval teel mõjunuks ehk paremini sarnased valgustid (ill 53–54).



51. Uus valgustitüüp vanalinnas.



52. Uus valgustitüüp vanalinnas.

<sup>66</sup> Seitse Eesti linna saab 2015. aasta sügiseks uue tänavavalgustuse, <https://www.kik.ee/et/seitse-eesti-linna-saab-2015-aasta-sugiseks-uee-tanavavalgustuse> (vaadatud 2. III 2016.)

<sup>67</sup> Kuussaare tänavavalgustuse projekteerimistingimused. 2013, [http://www.saare.ee/oigus/Saareoigus.nsf/c5fc3f42ddc78f03c2256eaf00396d5d/c2257674002d6734c2257b59003aba87/\\$FILE/kor225lisa.pdf](http://www.saare.ee/oigus/Saareoigus.nsf/c5fc3f42ddc78f03c2256eaf00396d5d/c2257674002d6734c2257b59003aba87/$FILE/kor225lisa.pdf) (vaadatud 28. IV 2016).

<sup>68</sup> Kirjavahetus Keidi Saksiga 3. V 2016 (märkmed autori valduses).



53. Pargivalgusti.



54. Pargivalgusti.

Eesti Vabariigi 100. aastapäeva tähistamisega seotud arhitektuuriprogramm keskendub terviklike lahenduste leidmisele linna peatänavate ja platside kujundamisel. Kuressaare võistlusobjektiks on Lossi, Tallinna ja Raekoja tänav ning nendega vahetult seotud olulisimate platside, turu ja ristmike ümberehituse kavandamine.<sup>69</sup> Ideevõistlusel osalenute töödest leiab ka selliseid lahendusi, mis näevad tulevikus linnapildis ette juba üsna moodsaid valgusteid (ill 55–56). Julged lahendused peaksid siiski arvestama linna ajaloolise ilmega ega tohiks selle vaadeldavust liialt mõjutada. Siinkohal väljatoodust võib võistlustöö „Väli“ puhul täheldada, et tänavalgustus harmoneerub ümbritsevaga, ega tekita suuri kontraste. Tänavasillutis ning valgustipostid moodustavad justkui ühtse terviku. Küll aga võistlustöö „Übersünd“ asetab tänavavalgustuse küllaltki dominantsesse rolli. Ühtepidi mõjub lahendus väga kaasaegse ning huvitavana, kuid osana ajaloolisest linnapildist võib jällegi tuhmistada selle vaadeldavust. Kahtlemata mängib valgustite viimistlus olulist osa nende sobitumisel ümbritsevaga, samuti tuleks nende harmoneerumist linnapildis vaadelda ka erinevatel aastaajadel.



55. Võistlustöö „Väli“.



56. Võistlustöö „Übersünd“.

<sup>69</sup> Kuressaare kesklinna avaliku ruumi arhitektuurivõistlus, 2015. Kuressaare Linnavalitsuse arhiiv.

## 4. Haapsalu

### 4.1 Ajaloolised eeskujud tänavavalgustite projekteerimisel Haapsalus

Varasemad andmed linna tänavavalgustusest pärinevad 19.– 20. sajandi vahetusest.<sup>70</sup> Haapsalu vanalinnale iseloomulikud valgustid on valdavalt olnud jämedatel puitpostidel või konsooliga seinale kinnituvad neljatahkse alla poole aheneva sepi laternaga (ill 57–58). Laternapostid olid ilma dekoorita, küll aga sepi konsool oli dekoratiivselt lahendatud. Kas mainitud valgustitüübid tingimata gasifitseeritud olid või kasutati nende puhul petrooleumtoidet, pole päris täpselt teada.



57. Valgusti puitpostil.



58. Vasakul tagaplaanil konsoolne valgusti.

### 4.2 Haapsalu vanalinna tänavavalgustite ühtlustamine 1990. aastatel

Nõukogude perioodi vältel ning ka taasiseseisvunud Eesti algusaastail domineerisid Haapsalu vanalinnas valdavalt utilitaarsed valgustipostid. 1990. aastatel asuti aga kavandama vanalinna tänavavalguse ühtlustamist.<sup>71</sup> Uute projekteeritavate valgustite (ill 59–60) eeskujuks sai linnas ajalooliselt esinenud valgustitüüp. Laterna kuju ning selle puidust posti kõrgus tuletati erinevate fotode põhjal.<sup>72</sup> Laterna viimistluses nähti ette kasutada rohekast värvi. Lossiplatsil asuva hotelli küljes paiknenud laternakonsool tuli eeskujuks võtta uute seinale kinnituvate sepi kujunduses. Nii 1995. aastal<sup>73</sup> kui ka 1997. aastal<sup>74</sup> koostatud välisvalgustite projektid

<sup>70</sup> Muinsuskaitse eritingimused tänavavalgustuse rekonstrueerimiseks. Koostaja A. Kama. 2014. Haapsalu Linnavalitsuse arhiiv.

<sup>71</sup> Haapsalu vanalinna valgusti. 1995. MKA, s P-17329.

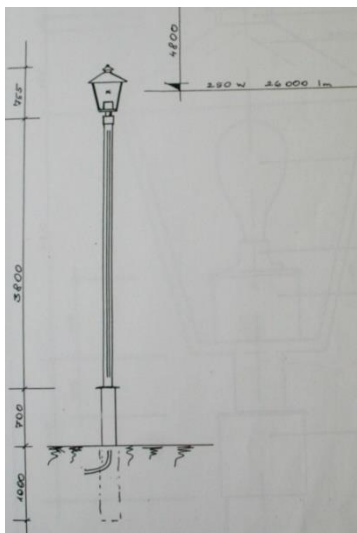
<sup>72</sup> Sealsamas, lk 2.

<sup>73</sup> Jaani tn, Kooli tn, Lossiplats, Karja tn ja Posti tn. Välisvalgustuse rekonstrueerimine. 1995. Haapsalu Linnavalitsuse arhiiv. Teed ja tänavad. Kd 4, s 28.

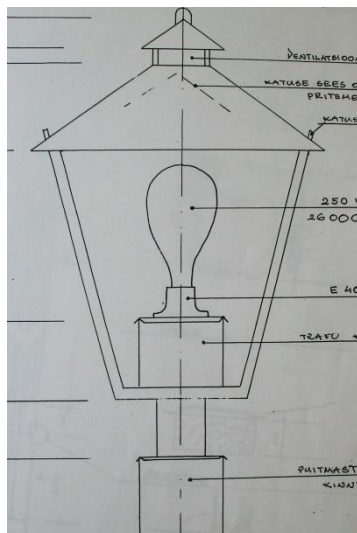
<sup>74</sup> Haapsalu tänavavalgustuse rekonstrueerimine. Elektri osa tööprojekt. 1997. Haapsalu Linnavalitsuse arhiiv. Teed ja tänavad. Kd 5, s 37.



puudutasid suurt osa vanalinna, sealhulgas näiteks Lossiplatsi, Jaani, Kooli, Vee, Linda, Karja, Suur-Mere, F. J. Wiedemanni, Ehte, Kalda, Mängu, Rüütli ning Saue tänavat.



59. Valgusti. 1995.



60. Valgusti. 1995.

2014. aastast pärinevate fotode põhjal võib vaadelda 1990. aastate keskpaigus projekteeritud ajaloopõhiseid valgusteid (ill 61–62). Nii postidel kui ka konsooliga seinale kinnituvad tänavavalgustid on neljatahkse laternaosaga. Sepistatud konsooliosad olid lahendatud kõik ühesuguselt ning värvitud mustaks. Puitpostid olid nelinurksed, värvitud tumeroheliseks ning iga tahk veel lisaks kanneleeritud.



61. Valgusti Kooli tänaval.



62. Konsoolne valgusti.

Hiljem, 2000. aastal on Karja tänaval paiknenud, sarnaselt linnusehoovis paiknevatega, kuumtsingitud postidel kaasaegsemad valgustid (ill 63), lisaks puitpostidel projekteeritud valgustitele, lisandusid lossiplatsile, samuti ka näiteks promenaadile kaasaegseid nn retrostiilsed valgustid.<sup>75</sup> Tõenäoliselt Haapsalu raekoja restaureerimisel 1970. aastate lõpul valmistati Kuressaare eeskujul selle konsoolsed valgustid (ill 64).



63. Valgusti Lossihoovis.



64. Valgusti Haapsalu raekoja hooneel.

### 4.3 Haapsalu vanalinna tänavavalgustid kaasajal

Sarnaselt Kuressaarele toimus Haapsaluski ulatuslik tänavavalgustuse rekonstrueerimine ning tänasel päeval ilmestavad valdavalt linnapilti hoopis moodsamad valgustid. Mis puudutab eespool käsitletud projekteeritud valgusteid, siis praegu on need asendatud uutega. Linna arengu- ning muinsuskaitse spetsialist Ülla Parase sõnul<sup>76</sup> olid puidust valgustipostid küllaltki amortiseerunud ning nende asendamine antud projekti raames möödapääsmatu. Aiki Kama poolt koostatud muinsuskaitse eritingimused<sup>77</sup> tänavavalgustuse rekonstrueerimiseks nägid Haapsalu muinsuskaitse alal valdavalt ette uusi kuni 5 m kõrguseid musta korpusega valgustiposte, mis sobiksid vanalinna. Uued valgustid (ill 65–66) ei lähtunud siiski enam ajaloolistest eeskujudest, küll aga korrastati ning säilitati kakskümmend endist sepiskonsooli

<sup>75</sup> Muinsuskaitse eritingimused tänavavalgustuse rekonstrueerimiseks, lk 5.

<sup>76</sup> Intervjuu Ü. Parasega 3. V 2016 (märkmed autori valduses).

<sup>77</sup> Muinsuskaitse eritingimused tänavavalgustuse rekonstrueerimiseks, lk 12.



Suur- Mere, Kooli, F. J. Wiedemanni, Mängu ning Suur- Lossi tänavatel.<sup>78</sup> Siinkohal avaldati muinsuskaitse eritingimustes lootust, et laternate puhul võiks säilida nende neljatahulisus, mis viitaks Haapsalule omasele valgustitüübile, kuid paraku said ka sepiskonsoolid moodsa päise (ill 67), mis ei pruugi ehk kõige sobivam lahendus olla. Varem, 2010. aastal realiseerus ka suurejooneline projekt, mille käigus heakorrastati Haapsalu promenaad.<sup>79</sup> Ühe osana sellest paigutati jalakäijate teele uued, kaasaegsed, hästi ümbrusesse sobituvad mastvalgustid (ill 68).



65. Uus valgusti Linda tänaval.



66. Uus valgusti Lossiplatsil.



67. Vana konsool, uus lambiosa.



68. Promenaadi valgusti.

<sup>78</sup> Haapsalu linna tänavavalgustuse rekonstrueerimise programmi põhiprojekt kultuurimälestiste piirkonnas. Seletuskiri ja joonised. 2014, 17–9. Projekt Haapsalu Linnavalitsuse arhiivis.

<sup>79</sup> Muinsuskaitse aruanne. Haapsalu promenaadi heakorrastamine. Koostaja A. Viires, 2011. MKA, s A-12407, lk 6.

## 5. Järeldused ja ettepanekud

Antud töös käsitletust, saab välja tuua Tallinna, Kuressaare ning Haapsalu vanalinnade tänavavalgustite puhul erinevad arengutendentsid, mis näitlikustavad suutlikkust säilita ajaloolist kihistust kaasajal.

Tallinna vanalinna puhul on gaasilaterna-tüüpi valgusti jätkuvalt domineeriv. Juba nõukogude perioodil vanalinnas alustatud valgustite ühtlustamise tulemusena säilis gaasilaterna-tüüpi valgusti, olgugi, et sellega kaasnes ka paratamatult valgustite vähene varieeruvus, mitmed huvitavad laternatüübid on tänaseks vaadeldavad vaid endiseaegsetelt fotodelt. Siiski tuleb tõdeda, et praegune linnapilt mõjub igati sümpaatselt ning ajaloolisest gaasilaterna-tüübist lähtuvad valgustid õigustavad end igati. Selle tendentsi jätkuvuse tagab ka muinsuskaitseline seisukoht, mis näeb vanalinna tänavatel ette just mainitud valgustitüüpi.

Kartmata veel nii pea gaasilaterna-tüüpi valgustite kadumist linnapildis, saaks siiski ette panna, et valgustite seisukorrale, eeskätt konsoolsete valgustite omale, tuleks rohkem tähelepanu pöörata. Olgugi, et praeguste amortiseerumisel valmistataks uus samasugune, on võimalik pikendada ka vanimate, nõukogude perioodist pärinevate valgustite, eluiga, neid vastavalt hooldades. Nii seisukorra kui ka valguse tooni erisused oleks ehk paremini lahendatavad, kui neil oleks üks hooldaja, antud juhul Elektrilevi OÜ, kes täna valdavalt Tallinna vanalinna valgustite eest vastutab.

Kuressaare puhul võib rääkida tendentsist, kus hoolimata uue tänavavalgustuse rajamisel on säilitatud ka varasem kihistus. Kuressaare vanalinnas nõukogude perioodil ajalooliste laternate eeskujul valmistatud valgustid on tänini linnapildis säilinud. Kui Lossipargis domineerivad endiselt toona projekteeritud valgustid, siis kujundab täna Kuressaare vanalinnapilti valdavalt kaasaegsem valgustitüüp, mis mõjub igati sobivana. Valgustite seisukord on valdavalt hea, rohkem hooldust vajavad küll konsoolsed valgustid.

Haapsalu vanalinna tänavavalgustuse puhul võib täna rääkida tendentsist, kus varasem, ajaloolisele eeskujule tuginev kihistus on kadunud ning andnud teed uuele. Põhjuseks küll esmajoonel tänavavalgustuse projekteerimise erinevad nõuded, kuid ka tõik, et 1995. aastal projekteeritud puidust postid, neljatahulise laternaosaga, olid täielikult amortiseerunud. Küll aga säilitati sepiskonsoolid, millele kinnitati uus päis. Täna valdavalt linnapildis esinevad uued valgustid mõjuvad kohati silmatorkavalt ning võimalik, et selle tingib just lambipäis, teisalt aga muudab vähene valgustitüüpide varieeruvus vanalinna-alal tänavapildi ühtlasemaks.

Tallinna, Kuressaare ning Haapsalu vanalinnade tänavavalgustuse puhul tuleb talitada vastavalt kehtestatud muinsuskaitsealade põhimäärustele, millede eesmärgiks on “... muinsuskaitseala kui ajalooliselt väljakujunenud linnaehitusliku terviku ja muinsuskaitseala kujundavate ehitiste, plaanstruktuuri, kultuurikihi, maastikuelementide, miljöölise eripära ja temale avanevate kaug- ning sisevaadete säilitamine”<sup>80</sup>. Sellele tuginedes võib öelda, et ka ajaloolised tänavavalgustid on oluline osa vanalinnade üldpildist ning nende arenguloost, mistõttu tuleb neid väärtustada ning katsuda säilitada. Muinsuskaitsealadel on samuti soovitatud vältida mittedobivate rajatiste, sealhulgas ka laternapostide, püstitamist antud alale.<sup>81</sup> Seega tulevikku silmas pidades, tuleks antud muinsuskaitsealadel uute tänavavalgustite püstitamisel proovida hoiduda lahendustest, mis ei sobitu vanalinnapilti, pidades selle all silmas nii liialt domineerivaid, kui ka selliseid valgusteid, mis matkivad tugevalt ajaloolisi laternaid, kuid ei ole omased antud linnale.

---

<sup>80</sup> Tallinna vanalinna muinsuskaitseala põhimäärus. § 6 lg 1, <https://www.riigiteataja.ee/akt/795759> (vaadatud 18. V 2016).

Kuressaare vanalinna muinsuskaitseala põhimäärus. § 7 lg 1, <https://www.riigiteataja.ee/akt/773311> (vaadatud 18. V 2016).

Haapsalu vanalinna muinsuskaitseala põhimäärus. § 6 lg 1, <https://www.riigiteataja.ee/akt/925321> (vaadatud 18. V 2016).

<sup>81</sup> Sealsamas. Tallinna vanalinna muinsuskaitseala põhimäärus. § 6 lg 12. Kuressaare vanalinna muinsuskaitseala põhimäärus. § 7 lg 11. Haapsalu vanalinna muinsuskaitseala põhimäärus. § 6 lg 11.

## Kokkuvõte

Käesoleva bakalaureusetöö eesmärgiks oli uurida levinumaid ajaloolisi tänavavalgusteid ning nende arengu ja säilimisega seonduvat Tallinna, Kuressaare ja Haapsalu vanalinnade näitel. Nagu selgus, olid Tallinna vanalinnas 19. sajandi teisest poolest kasutusele tulnud gaasilaternad sajand hiljem, nõukogude perioodil, otseseks eeskujuks tänavavalgustite ühtlustamisel. Gaasilaterna-tüüpi valgusti kujundab praegugi vanalinna üldpilti, levinuimad on siirusemotiividega konsoolsed valgustid ning neorenessansliku dekooriga valgustipostid. Kuressaare vanalinna vanimad ajaloolised tänavavalgustid olid seinale kinnituvad konsoolsed neljatahksed laternad, linnas esinenud uhkemale valgustiteks võib pidada kolme laternaga valgustiposte Kuursaali esisel alal. Nõukogude perioodil valmistati mainitud valgustite eeskujul uued, mis on ka tänaseni linnapildis säilinud. Haapsalu vanalinnale olid omased puitpostidel ning sepiskonsoolil neljatahksed laternad, mis said eeskujuks taasiseseisvunud Eesti algusperioodil tänavavalgustuse ühtlustamisel, paraku on toonasest kihistuses tänaseni säilinud vaid ligi paarkümmend sepiskonsooli. Nii Kuressaare kui ka Haapsalu vanalinnade tänavavalgustuses on suurt rolli mänginud hiljutised mastaapsed tänavavalgustusprojektid, mille puhul tuli lähtuda esmajoonel kindlastest tingimustest ning normidest, seades valgustite välise vormi teisejärguliseks. Nagu ka antud tööst järeldub, võib selliste tendentside tulemina võimalikuks saada ka vanema, ajaloolistest eeskujudest tuletatud, kihistuse tähtsuse taandumine või lausa kadumine linnapildist, andes nõnda teed kaasaegsetele lahendustele. Antud töö heidab valgust asjaolule, et hoolimata muinsuskaitsealadel kehtivatest kitsendustest, ei pruugi iga ajaloolise elemendi säilitamine, rääkimata selle originaalsubstantsist, olla alati võimalik. Sellest hoolimata tuleks püüda mingilgi määral säilitada kihistust, mis on ühenduslülilik tänapäeva ning ajaloo vahel.

Käesoleva lõputöö edasiarendusena oleks võimalik sarnaselt uurida ka teiste linnade ajaloolisi tänavavalgusteid ning nende arengutendentse. Tänavavalgustuse ühe olulise osana vanalinnades, vajab kindlasti tähelepanu ka hoonete väljavalgustamine. Lisaks oleks võimalik käsitleda ka mitmesuguseid ajaloolisi portaalivalgusteid, pargi- ja haljasalade kaasaegseid lahendusi ning viimaks erinevaid ajaloolisi stiile matkivaid valgusteid ning nende mõju linnapildile.

## **Kasutatud allikad ja kirjandus**

### **Kasutatud arhiivmaterjalid**

#### **Muinsuskaitseameti arhiiv (edaspidi MKA)**

Tallinna Vanalinna välisvalgustite eskiisprojekt. 1965. Teaduslik Restaureerimise Töökoda (edaspidi TRT). MKA, s P-667.

Tallinna vanalinna välisvalgustuse rekonstrueerimise eskiisprojekti juurde. Seletuskiri. 1966. TRT. MKA, s P-781.

Ettepanekud valgustite paigutamiseks Tallinna vanalinnas. Vabariiklik Restaureerimisvalitsus (edaspidi VRV). 1970. MKA, s P-1211.

Tallinna vanalinna laternapostid. Projektülesanne. VRV. 1973. MKA, s P-1811.

Tallinna vanalinna laternapost. Laternaposti projekt. Kultuurimälestiste Riiklik Projekteerimise Instituut (edaspidi KRPI). 1983. MKA, s P- 6401.

Tallinn, Vana Tooma 7. Hoone valgusti tööjoonised. Köide I. VRV. 1977. MKA, s P-3002.

Tallinna Raeapteegi laterna ja aknatrellide tööjoonised. VRV. MKA, s P-1005.

Börsi käigu valgustid. KRPI. 1982. MKA, kaust 851.

Kohtu tn 8/10. Valgustid. M. Raudsepp. VRV. 1976. MKA, s P- 2919.

Tallinna vanalinna latern. 2016. Tallinna Kultuuriväärtuste amet (edaspidi TKVA), n 9, s 9804.

Kingissepa linna vanalinna osas kiviaedade ja laternate restaureerimise ettepanekud. VRV. 1971. MKA, s P-1341.

Saare maakond, Kuressaare linn. Vanalinna muinsuskaitseala. Muinsuskaitse eritingimused Lossipargi rekonstrueerimisprojekti koostamiseks. 2012. MKA, s A-11262.

Haapsalu vanalinna valgusti. 1995. MKA, s P-17329.

Muinsuskaitsearuanne. Haapsalu promenaadi heakorrastamine. Koostaja A. Viires, 2011. MKA, s A-12407.

### **Haapsalu Linnavalitsuse arhiiv**

Haapsalu linna tänavavalgustuse rekonstrueerimise programmi põhiprojekt kultuurimälestiste piirkonnas. Seletuskiri ja joonised. 2014, l 7–9. Projekt Haapsalu Linnavalitsuse arhiivis.

Jaani tn, Kooli tn, Lossiplats, Karja tn ja Posti tn. Välisvalgustuse rekonstrueerimine. 1995. Haapsalu Linnavalitsuse arhiiv. Teed ja tänavad. Kd 4, s 28.

Haapsalu tänavavalgustuse rekonstrueerimine. Elektri osa tööprojekt. 1997. Haapsalu Linnavalitsuse arhiiv. Teed ja tänavad. Kd 5, s 37.

Muinsuskaitse eritingimused tänavavalgustuse rekonstrueerimiseks. Koostaja A. Kama. 2014. Haapsalu Linnavalitsuse arhiiv.

### **Kuressaare Linnavalitsuse arhiiv**

Kuressaare kesklinna avaliku ruumi arhitektuurivõistlus, 2015. Kuressaare Linnavalitsuse arhiiv.

### **Tallinna Linnaarhiiv (edaspidi TLA)**

Mai Lumiste käsikiri tänavavalgustusest koos märkmetega. Tallinna Linnaarhiiv, f 242, n 1, s 17.

### **Publikatsioonid**

Eesti Entsüklopeedia. Tartu: Loodus, 1932, kd 1, lk 175.

Eesti Entsüklopeedia. Tartu: Loodus, 1934, kd 4, lk 1207.

Jürjo, Merike. Tallinn tuledes. Linnavalgustuse ajalugu. Tallinn: KH Energiakonsult, 2011.

Kivi, Aleksander. Tallinna tänavavalgustuse ajaloost. Kodu-uurimise ringi ettekandekoosolek, Linnamuuseum, Tallinn, 08. XII 1986. Tallinna Ülikooli Akadeemiline Raamatukogu, baltika kogu.

Nerman, Robert; Kaplinski, Küllike. Tallinna kommunaalmajandus 1940–2011. Tallinn: Tallinna Kommunaalamet, 2012.

Pullat, Raimo. Tallinna ajalugu 1860-aastateni. Tallinn: Eesti Raamat, 1976.

Võti, Tiina. Talutoa sisustus. Tallinn: Kirjastus Kunst, 1984.

## Internet

150 aastat Tartu tänavate walgustamisest.– Postimees 12. XII 1937, <http://dea.digar.ee/cgi-bin/dea?a=d&d=postimeesew19371212.2.13> (vaadatud 7. I 2016).

Sajanditagune Kuressaare, <http://ehituskunst.ee/olavi-pesti-sajanditagune-kuressaare/> (vaadatud 7. V 2016).

Tallinna linna välisvälgustuse suunad aastaks 2006– 2015, [https://oigusaktid.tallinn.ee/?id=3001&aktid=106242#\\_Toc151533102](https://oigusaktid.tallinn.ee/?id=3001&aktid=106242#_Toc151533102) (vaadatud 12. IV 2016).

The best lantern in Italy- Neri, <http://www.neri.biz/System/64555/neri-the-best-lantern-in-italy-1942.pdf> (vaadatud 3. V 2016).

Seitse Eesti linna saab 2015. aasta sügiseks uue tänavavalgustuse, <https://www.kik.ee/et/seitse-eesti-linna-saab-2015-aasta-sugiseks-uu-e-tanavavalgustuse> (vaadatud 2. III 2016.)

Kuressaare tänavavalgustuse projekteerimistingimused. 2013, [http://www.saare.ee/oigus/Saareoigus.nsf/c5fc3f42ddc78f03c2256eaf00396d5d/c2257674002d6734c2257b59003aba87/\\$FILE/kor225lisa.pdf](http://www.saare.ee/oigus/Saareoigus.nsf/c5fc3f42ddc78f03c2256eaf00396d5d/c2257674002d6734c2257b59003aba87/$FILE/kor225lisa.pdf) (vaadatud 28. IV 2016).

Tallinna vanalinna muinsuskaitseala põhimäärus. § 6 lg 1, <https://www.riigiteataja.ee/akt/795759> (vaadatud 18. V 2016 ).

Kuressaare vanalinna muinsuskaitseala põhimäärus. § 7 lg 1, <https://www.riigiteataja.ee/akt/773311> (vaadatud 18. V 2016).

Haapsalu vanalinna muinsuskaitseala põhimäärus. § 6 lg 1, <https://www.riigiteataja.ee/akt/925321> (vaadatud 18. V 2016).

Tallinna vanalinna muinsuskaitseala põhimäärus. § 6 lg 12, <https://www.riigiteataja.ee/akt/795759> (vaadatud 18. V 2016 ).

Kuressaare vanalinna muinsuskaitseala põhimäärus. § 7 lg 11, <https://www.riigiteataja.ee/akt/773311> (vaadatud 18. V 2016).

Haapsalu vanalinna muinsuskaitseala põhimäärus. § 6 lg 11, <https://www.riigiteataja.ee/akt/795759> (vaadatud 18. V 2016 ).

### **Intervjuud, kirjavahetused, vestlused**

Intervjuu L. Hansariga 2. V 2016 (märkmed autori valduses).

Intervjuu Ü. Parasega 3. V 2016 (märkmed autori valduses).

Kirjavahetus K. Saksiga 3. V 2016 (märkmed autori valduses).

Vestlus L. Hansariga 12. V 2016 (märkmed autori valduses).

Vestlus R. Pildiga 20. V 2016 (märkmed autori valduses).



## **Illustratsioonide nimekiri**

- 1. Köiel rippuv õlilamp.** Mündi tänav 1853. aastal. Väljavõte, Tallinna tänavavalgustusest ning ajaloolistest valgustitest. 1969. Teaduslik Restaureerimise Töökoda (edaspidi TRT). Muinsuskaitseameti arhiiv (edaspidi MKA), s P-1069.
- 2. Latern Raekoja platsil.** Foto: R. Christin, 1920–1940. Väljavõte, Nerman, Robert; Kaplinski, Küllike. Tallinna kommunaalmajandus 1940–2011. Tallinn: Tallinna Kommunaalamet, 2012.
- 3. Konsoolsed laternad Suurgildi hoonel.** Foto: R. Christin, 1920–1940. Eesti Filmiarhiiv (edaspidi EFA), f 330, s 62695.
- 4. Siirusemotiividega konsool.** Börsi käik. Väljavõte, Tallinna tänavavalgustusest ning ajaloolistest valgustitest. 1969. TRT. MKA, s P-1069.
- 5. Neorenessanslik laternapost.** Rüütelkonna hoone esine. Väljavõte, Tallinna tänavavalgustusest ning ajaloolistest valgustitest. 1969. TRT. MKA, s P-1069.
- 6. Variant 1. Sinisega gaasilaterna alad.** Väljavõte, Tallinna Vanalinna välisvalgustite eskiisprojekt. 1965. TRT. MKA, s P-667.
- 7. Konsooliga seinale kinnituv gaasilatern.** Väljavõte, Tallinna Vanalinna välisvalgustite eskiisprojekt. 1965. TRT. MKA, s P-667.
- 8. Kaasaegne valgusti konsoolil.** Väljavõte, Tallinna Vanalinna välisvalgustite eskiisprojekt. 1965. TRT. MKA, s P-667.
- 9. Kaasaegne valgusti konsoolil.** Väljavõte, Tallinna Vanalinna välisvalgustite eskiisprojekt. 1965. TRT. MKA, s P-667.
- 10. Kaasaegne valgusti.** Väljavõte, Tallinna Vanalinna välisvalgustite eskiisprojekt. 1965. TRT. MKA, s P-667.
- 11. Valgusti liiklustihedatele tänavatele.** Väljavõte, Tallinna Vanalinna välisvalgustite eskiisprojekt. 1965. TRT. MKA, s P-667.
- 12. Magistraalvalgusti.** Väljavõte, Tallinna Vanalinna välisvalgustite eskiisprojekt. 1965. TRT. MKA, s P-667.
- 13. Numbrivalgusti.** Väljavõte, Tallinna Vanalinna välisvalgustite eskiisprojekt. 1965. TRT. MKA, s P-667.

- 14. Variant 1a. Sinisega gaasilaternad.** Väljavõte, Tallinna Vanalinna välisvalgustite eskiisprojekt. 1965. TRT. MKA, s P-667.
- 15. Variant I.** 1965. Väljavõte, Tallinna vanalinna laternapost. Laternaposti projekt. Kultuurimälestiste Riiklik Projekteerimise Instituut (edaspidi KRPI). 1983. MKA, s P- 6401.
- 16. Variant II.** 1965. Väljavõte, Tallinna vanalinna laternapost. Laternaposti projekt. KRPI. 1983. MKA, s P- 6401.
- 17. Variant III.** 1965. Väljavõte, Tallinna vanalinna laternapost. Laternaposti projekt. KRPI. 1983. MKA, s P- 6401.
- 18. Valgusti Toom-Rüütli.** Väljavõte, Tallinna tänavavalgustusest ning ajaloolistest valgustitest. 1969. edaspidi TRT. MKA, s P-1069.
- 19. Projektjoonis 1983.** Väljavõte, Tallinna vanalinna laternapost. Laternaposti projekt. KRPI. 1983. MKA, s P- 6401.
- 20. Tüüp „lauluväljak“.** Foto: Enn Marandi, 1973. TLA fotokogu, f 1465, n 1, s 6130.
- 21. Kohtu tn 10 portaalivalgusti praegu.** Foto: Maarja Kohtla, 30. IV 2016.
- 22. Portaalivalgusti eskiis.** Väljavõte, Kohtu tn 8/10. Valgustid. M. Raudsepp. Vabariiklik Restaureerimisvalitsus (edaspidi VRV). 1976. MKA, s P- 2919.
- 23. Gaasilaternatüüpi konsoolne valgusti.** Lai tn. Foto: Maarja Kohtla, 30. IV 2016.
- 24. Palmetimotiiv laternal.** Kooli tn. Foto: Maarja Kohtla, 30. IV 2016.
- 25. Valgusti Niguliste kiriku kõrval.** Foto: Maarja Kohtla, 30. IV 2016.
- 26. Valgusti Komandandi aias.** Foto: Maarja Kohtla, 30. IV 2016.
- 27. Kannelleeritud valgustipost Harju tn.** Foto: Maarja Kohtla, 30. IV 2016.
- 28. Tugihargiga valgusti Harju tn.** Foto: Maarja Kohtla, 30. IV 2016.
- 29. Valgusti Patkuli vaateplatvormil.** Foto: Maarja Kohtla, 30. IV 2016.
- 30. Valgusti Suur-Karja tänaval.** Foto: Maarja Kohtla, 30. IV 2016.
- 31. Valgusti Aleksander Nevski katedraali sissepääsu juures.** Foto: Maarja Kohtla, 30. IV 2016.
- 32. Kaasaegne valgusti Komandandi teel.** Foto: Maarja Kohtla, 30. IV 2016.
- 33. Valgusti 20. Augusti väljakul.** Foto: Maarja Kohtla, 30. IV 2016.

- 34. Roostekahjustused valgustil.** Kooli tn. Foto: Maarja Kohtla, 30. IV 2016.
- 35. Erinevat tüüpi klaasid.** Kiriku plats 1. Foto: Maarja Kohtla, 30. IV 2016.
- 36. Projektjoonis külgsaade.** Tallinna vanalinna latern. Disainer Jaanus Miitel; joonised Peeter Bõstrov. 2016. Tallinna Kultuuriväärtuste amet (edaspidi TKVA), n 9, s 9804.
- 37. Projektjoonis eestvaade.** Tallinna vanalinna latern. Disainer Jaanus Miitel; joonised Peeter Bõstrov. 2016. TKVA, n 9, s 9804.
- 38. Konsoolne valgusti.** Gümnaasiumihoone (Kuressaare Vanalinna Kool) , vaade kesklinna poole, SM F 3761:1728 F, Saaremaa Muuseum, <http://muis.ee/museaalview/1727520> (vaadatud 16. IV 2016).
- 39. Valgusti kuursaali esisel alal.** Väljavõte, Kingissepa. Kuressaare Kuursaal. Kuressaare Kuursaali rekonstrueerimisprojekt suveklubiks. Eskiis. KRPI. 1980. MKA, s P-4720.
- 40. Projektjoonis. 1971.** Väljavõte, Kingissepa linna vanalinna osas kiviaedade ja laternate restaureerimise ettepanekud. VRV. 1971. MKA, s P-1341.
- 41. Ajaloolise laterna eeskujul valminud uus valgusti.** Saaremaa. Kingissepa laste muusikakool., ERM Fk 2644:10904, Eesti Rahva Muuseum, <http://muis.ee/museaalview/1516882> (vaadatud 16. IV 2016).
- 42. Valgustid Tolli tänava poolses ääres.** Foto: Maarja Kohtla, 7. V 2016.
- 43. Laternate eskiisjoonis.** 1983. Väljavõte, Kuressaare Lossipargi väikevormid. MKA, s P-6191.
- 44. Ühe laternaga valgusti.** 1987. Väljavõte, Kuressaare Piiskopilinnus. MKA, s K-123/VII.
- 45. Kolme laternaga valgusti.** 1987. Väljavõte, Kuressaare Piiskopilinnus. MKA, s K-123/VII.
- 46. Valgusti kiriku seinal.** 1968. Kuressaare latern. Laurentiuse kiriku seinal. Foto: R. Valdre, MKA.
- 47. Vasakul kaasaegne valgustitüüp, paremal posti lilleamplite konsolid.** Tallinna 19, 2015, <https://ajapaik.ee/photo/12285/tallinna-19-kuressaares/> (vaadatud 16. IV 2016).
- 48. Valgusti vaekoja seinal.** Foto: Maarja Kohtla, 7. V 2016.
- 49. Valgusti Kuursaali esisel alal.** Foto: Maarja Kohtla, 7. V 2016.
- 50. Valgusti Lossipargis.** Foto: Maarja Kohtla, 7. V 2016.

- 51. Uus valgustitüüp vanalinnas.** Foto: Maarja Kohtla, 7. V 2016.
- 52. Uus valgustitüüp vanalinnas.** Foto: Maarja Kohtla, 7. V 2016.
- 53. Pargivalgusti.** Foto: Maarja Kohtla, 7. V 2016.
- 54. Pargivalgusti.** Foto: Maarja Kohtla, 7. V 2016.
- 55. Võistlustöö „Väli“.** Väljavõte, Kuressaare kesklinna avaliku ruumi arhitektuurivõistlus, 2015. Kuressaare Linnavalitsuse arhiiv.
- 56. Võistlustöö „Ümbersünd“.** Väljavõte, Kuressaare kesklinna avaliku ruumi arhitektuurivõistlus, 2015. Kuressaare Linnavalitsuse arhiiv.
- 57. Valgusti puitpostil.** Väljavõte, Muinsuskaitse eritingimused tänavavalgustuse rekonstrueerimiseks. Koostaja A. Kama. 2014. Haapsalu Linnavalitsuse arhiiv.
- 58. Vasakul tagaplaanil konsoolne valgusti.** Väljavõte, Muinsuskaitse eritingimused tänavavalgustuse rekonstrueerimiseks. Koostaja A. Kama. 2014. Haapsalu Linnavalitsuse arhiiv.
- 59. Valgusti. 1995.** Haapsalu vanalinna valgusti. MKA, s P-17329.
- 60. Valgusti. 1995.** Haapsalu vanalinna valgusti. MKA, s P-17329.
- 61. Valgusti Kooli tänaval.** Foto: Maarja Kohtla, 2014.
- 62. Konsoolne valgusti.** Foto: Maarja Kohtla, 2014.
- 63. Valgusti Lossihoovis.** Foto: Maarja Kohtla, 8. V 2016
- 64. Valgusti Haapsalu Raekojal.** Foto: Maarja Kohtla, 8. V 2016
- 65. Uus valgusti Linda tänaval.** Foto: Maarja Kohtla, 8. V 2016
- 66. Uus valgusti Lossiplatsil.** Foto: Maarja Kohtla, 8. V 2016
- 67. Vana konsool, uus lambiosa.** Foto: Maarja Kohtla, 8. V 2016
- 68. Promenaadi valgusti.** Foto: Maarja Kohtla, 8. V 2016



## **Summary**

### **The Historical Street Lights in the Old Towns of Tallinn, Kuressaare and Haapsalu**

Street lights are an important part of the surrounding and therefore we should not underestimate their role in shaping the overall appearance of the cities. This thesis focuses on the oldest historical street lights in the old towns of Tallinn, Kuressaare and Haapsalu. In the old town of Tallinn the most dominating street light at present derives from local historical gas lanterns. In the old town of Kuressaare mostly new modern street lights are currently being used, but previous ones, that were based on oldest historical street lights, have fortunately been preserved aswell. In the old town of Haapsalu no historical street lights have survived and modern street lights are dominating the scene. That shows different tendencies, which are currently taking place. A problem is, that the previous historical elements, in this case street lights, are slowly vanishing or gone at all mainly due to their technical disadvantages. Despite this, is still important to try and preserve the previous street lights, as a mark of the oldest existing historical ones. Similar researches should also be conducted in different historical cities in this country and furtherly research also other components of street lighting, such as lights in park areas and also the illumination of historical buildings.