

EESTI KUNSTIAKADEEMIA
Kunstikultuuri teaduskond
Muinsuskaitse ja konserveerimise osakond



Katrin Tammsaar

Muinsuskaitse eritingimuste ettepanekud
ROODI MÕISA PEAHOONELE

Roodi küla, Halinga vald, Pärnu maakond

2017/2018 õppeaasta
Arhitektuuri konserveerimise ja restaureerimise täiendkoolituskursuse lõputöö

Tallinn 2018

Autorideklaratsioon

Kinnitan, et olen koostanud antud lõputöö iseseisvalt ning seda ei ole kellegi teise poolt varem kaitsmisele esitatud.

Kõik töö koostamisel kasutatud teiste autorite tööd, olulised seisukohad, kirjandusallikatest ja mujalt pärinevad andmed on töös viidatud.

„ ” mail 2018. a.

.....
(allkiri)

Töö vastab kehtivatele nõuetele ja lubatud kaitsmisele:

„ ” mail 2018. a.

.....
Kaitstud hindele:

.....
„ ” mail 2018. a.

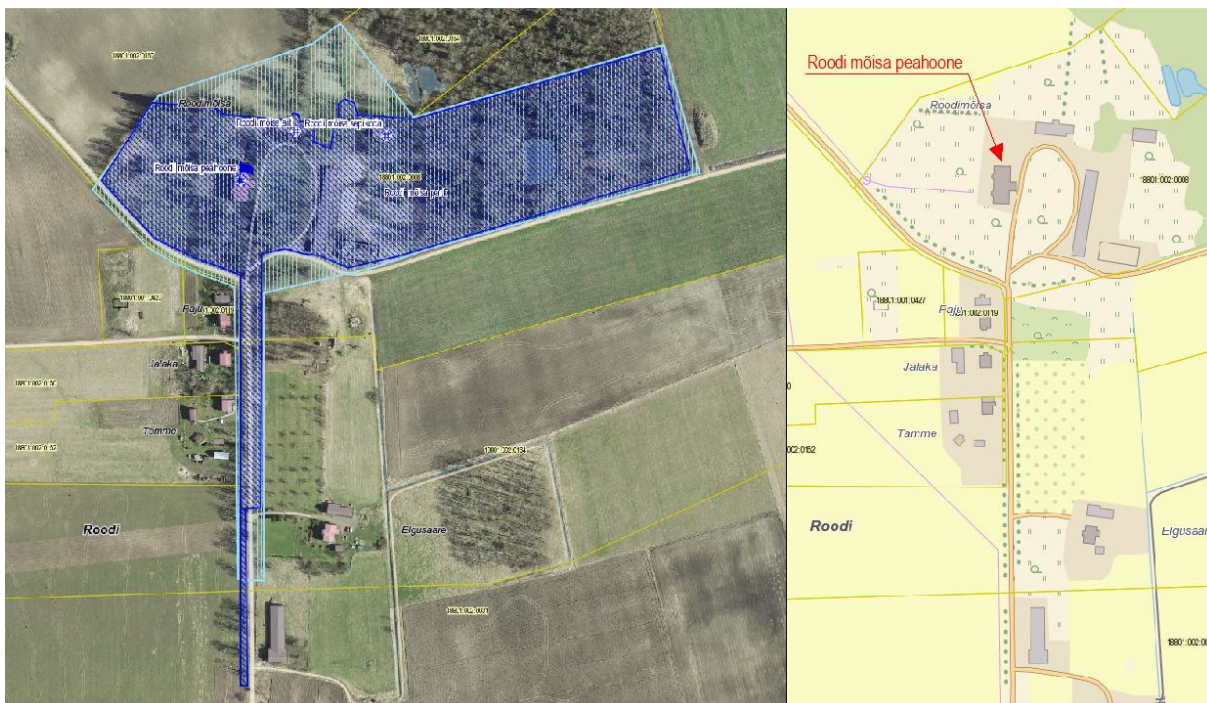
.....

SISUKORD

1. OBJEKTI ANDMED.....	4
2. SISSEJUHATUS.....	5
3. LÜHIKE AJALOOLINE ÜLEVAADE JA KIRJELDUS.....	6
4. HOONE JA SELLE OSADE KIRJELDUS NING SEISUKORD JA MUINSUSKAITSE ERITINGIMUSED.....	13
4.1. Hoone ümbrus.....	13
4.2. Katusekandmik ja -kate.....	14
4.3. Korstnad ja korstnapitsid.....	16
4.4. Vundament, sokkel ja välistrepid.....	17
4.5. Välisseinad.....	19
4.6. Välisüksed (VU).....	21
4.7. Aknad (A).....	23
4.8. Siseüksed (SU).....	28
4.9. Laed.....	34
4.10. Siseseinad ja viimistlus.....	37
4.11. Põrandad.....	43
4.12. Küttekolded.....	45
4.13. Sisetrepid.....	49
5. MUINSUSKAITSE ERITINGIMUSTE KOOND.....	51
6. KASUTATUD DOKUMENTATSIOON NING ALLIKAD.....	55
7. FOTODE NIMEKIRI.....	56
8. LISAD.....	61

1. OBJEKTI ANDMED

Aadress: Roodi küla, Halinga vald, Pärnu maakond
Nimetus: Roodi mõisa peahoone
Katastrikood: 18801:002:0008
Reg.nr: Kinnismälestis 16635¹
Mälestis asub: kaitsevööndis
Mälestise tunnus: Juugendstiilis mõisa peahoone ilmekas näide.
Ehitusaeg: 1912.a.²
Omanik: Erasik
Asukohakaart³



Helesinise viirutusega tähistatud Roodi mõisaansambli sse kuuluvate hoonete ja pargi ühine kaitsevöönd, tumesinise viirutusega kultuurimälestise ala.

¹ <https://register.muinast.ee/public.php?menuID=monument&action=view&id=16635> Vaadatud 21.04.2018

² Roodi mõis, Reinhold-Magnus Nasakin. Roodi mõisa liikumata varanduse üleandmise Akt No23. Hoonete nimekiri, 1920.a. ERA.63.22.495 (Lisa 2.)

³ http://xgis.maaamet.ee/xGIS/XGIS?app_id=UU60&user_id=at&bbox=524049.200109161.6498364.66748536.525040.520341023.6498966.49395989&LANG=1 Vaadatud 21.04.2018

2. SISSEJUHATUS

Muinsuskaitse eritingimuste ettepanekud on koostatud Roodi külas, Halinga vallas, Pärnu maakonnas asuvale Roodi mõisa peahoonele. Tegemist on 1912.a. valminud ühekordse mansardkorruse ja kõrge soklikorrusega ehitisega, mis on arhitektuurimälestisena kaitse all (Reg.nr. 16635). Härrastemaja peasissepääs paikneb idaküljel ja hoone ette moodustub ringteega väljak. Juugendstiilis telliskivihoone mõõdud on: pikkus 32,48m ja laius 13,45m. Hoone kuulub mõisaansamblisse, kus lisaks peahoonele on kultuurimälestisena riikliku kaitse all veel: Roodi mõisa ait (reg.nr. 16637), sepikoda (reg.nr. 16638) ja park (reg.nr. 16636), mis kuuluvad kõik ühisesse kaitsevööndisse.

Käesolevad eritingimuste ettepanekud on tehtud, et võiks alustada hoone restaureerimiseks vajaliku projektdokumentatsiooni koostamisega. Töös on fikseeritud peahoone praegune seisukord, toodud välja üldised juhised ning nõuded hoone restaureerimiseks. Eritingimuste ettepanekute koostamiseks on konsulteeritud insener Virgo Eichega.

Ehitise tehnilist seisukorda on juba 2001.a. loetud halvaks. Täna ei ole kahjuks olukord paranenud, kuid hoone ei ole õnneks ka märgatavalt avariilisemaks muutunud.

Roodi mõisa peahoone kaotas oma otstarbe kolhooside lagunemise ajal ja jäi tühjana seisma kuni see 1993.a. müüdi eraisikule, kelle eestvedamisel tehti hoonele 1996.a. konserveeriv remont Munsuskaitseameti finantseerimisel. Valetati suur osa hoone puitkandekonstruktsioonist ja tehti uus katusekate. Tööde ehituskvaliteet oli aga väga halb ja Muinsuskaitse jättis selle projekti lõpuks rahastamata, mis omakorda viis hoone omaniku vahetuseni 2002.a. Praeguste omanike valdusesse läks hoone 2016.aastal ja täna seisab hoone endiselt tühjana. Kuna tegemist on Pärnumaal ühe arhitektuuriliselt väärtusliku mõisa peahoonega, siis oleks vajalik hoone restaureerimine koos talle sobiva funktsiooni leidmisega.

3. LÜHIKE AJALOOLINE ÜLEVAADE JA KIRJELDUS

Tuginedes kodu-uurija M.Lutsari andmetele on Roodi mõis (sk. Sallentack) rüütlimõis, mis on asutatud ca 1625-1638.a. Peter Groot'i poolt. 1810.a. omandas Nasackin'ite perekond oksjonil enampakkumisel mõisa, ja nende perekonna kätte jäi mõis kuni 1919.a. võõrandamiseni. 1905.a revolutsiooni ajal põles vana mõisahooned maha, mis oli puust, suurte võlvitud keldrite ja kahe suure mantelkorstnaga.⁴



Foto 1. Vana puidust peahoone (Foto: Herder-Institut Bildkataloge)



Foto 2. Roodi mõisa peahoone peale põlemist 1905.a. (Foto: Pärnu Muuseum)

1826.a. koostatud mõisahoonestuse loendis on kirjas elumaja kohta: ruumikas õlgkatusega puumaja kõrgel kivivundamendil. Hoone on elamiskõlbulik.⁵

⁴ „Roodi mõisa ajaloolis-ehituslik ülevaade“. Pärnu Rajoonidevaheline Koduloomuuseum, 19.juuni 1990.a. Nr. 21/15, Lk 1

⁵ Halinga vald, Roodi mõis. Arhitektuuriajalooline ülevaade. M. Ernesaks. A-2613. 1989.a. ERA.T-76.1.12871 Lk 13

Uus hoone on ehitatud vanale vundamendile ühekordse kivist hoonena, mille ärklikorrus on samuti kivist. Tegemist on krohvitud telliskivihoonega, millel on kõrge murtud poolkelpkatus, kuhu lõikuvad mitmed mansardkorruse akende väljaehitused. Peasissekäiguks on kivist veranda, mille trepp on osaliselt hävinud. Hoone meenutab nn. *Heimat*-stiilis villasid.⁶ Viilud ja poolviilud on kujundatud tellistest laotud puitvahvärki imiteerivate ruudukujuliste vöödega. Ka avade ümber on tellistest laotud ja dekoratiivse krohviga kaetud äärised, mis liigendavad seinapindu.



Foto 3. Roodi mõisa härrastemaja 1920. aastatel (Foto: ERM fotokogu)

Kõrge soklikorrus pärineb 1905.a. põlenud hoonest ja keldriruumid on osaliselt võlvidud. Puidust katusekonstruktsioon on algselt olnud kaetud laastude või sindlitega, kolhoosi ajal eterniidiga ja täna on katusekatteks kärgbituumen. Katusest ulatub välja 6 korstnapitsi, millest osad on silikaattellistega parandatud. Aknad on ainult osaliselt algsed ja asendatud akende jaotus erineb esialgselt. Mansardkorruse akende ülemine osa on kõigis külgedes olnud varem juugendarhitektuurile omaselt tihedalt ruudustatud. Hoone tagaküljel algselt olnud terrass ja põhjaküljel olnud trepp (Lisa 2) on tänaseks hävinud.

Roodi mõisa peahoonest ei ole säilinud algeid jooniseid ning puudub ka info arhitekti kohta. Ajaloolane Aldo Kals on kirjutanud, et uue peahoone on püstitanud kohalik ehitusmeister

⁶ A.Hein, *Eesti mõisaarhitektuur historisismist juugendini*. Tallinn, 2003. Lk 216.

Kaarel Niibo.⁷ Peamaja interjööris on pilkupüüdvad elemendid trepiahalli puittrepp ja puust seinapaneelid ning hoones säilinud massiivsed kahhelkividest ahjud ja köögi pliit. Uue kivist peahoone interjöörist puuduvad ajaloolised fotod. Mati Raali raamatus „Mõisate kadunud hiilgus“ on Roodi (Sallentack) mõisa juures Bildarchiv Foto Marburgi kogust pärinev interjöörifoto, mille kohta Pärnu Muuseumi fotokogus on kirjas: „Roodi mõisa härrastemaja enne 1905.a., sisevaade...“. Kui võrrelda fotol olevat ahju hoones säilinud ahjuga, siis on selge, et need on erinevad. Ka fotol paistvad siseuksed on erineva jaotusega võrreldes tänaseks hoones säilinud lihtsa profiiliga ustega. Seega võib oletada, et antud ajaloolisel fotol on vana puudust hoone interjäär.



Foto 4. Roodi mõisa härrastemaja enne 1905.a., sisevaade...

(Foto: Bildarchiv Foto Marburg 1278280)



Foto 5. Ruum nr.25

põhjapoolne hele ahi.

Mõisa majanduselu iseloomustavate näitajate põhjal võib väita, et 19.saj. alguses jäi Roodi mõis Pärnu-Jaagupi kihelkonna väiksemate mõistae hulka ja põllumaade viljakusega ei saanud siinkandis kiidelda.⁸ Peale mõisa maade võõrandamist riigile 1919.a. jätkas Magnus Reinhold von Nasacken (kes päris mõisa peale oma isa surma 1918.a.) tegevust Roodi mõisa pidajana ning kirjutas 1920.a. palve Põllutöö Ministeeriumile. „Et mul kindel ja tõsine tahtmine on Roodi mõisat ajakohalise, eeskujulise kõrgusele viia, tema majapidamist igate pidi tõsta ... pööran Ministeeriumi poole palwega, minule seda mõisat tema praeguses koosseisuses pikema aja, näit.50 aasta peale edasi rentida-kindla lepingu põhjal“.⁹

⁷ A.Kals, *Vahenurme hariduselust enne ja nüüd*. – *Kultuur ja Elu*, 1986, nr.5, Lk 17

⁸ Halvinga vald, *Roodi mõis. Arhitektuuriajalooline ülevaade*. M. Ernesaks. A-2613. 1989.a. ERA.T-76.1.12871 Lk 8

⁹ Pärnumaa Roodi mõisa omaniku Reinhold Nasackeni avaldus renditõtjaja pikendamiseks. 1921.a. ERA.62.1.204

Täpsemad andmed Nasackini lahkumise kohta Roodilt puuduvad. Suuliste teadete kohaselt oli endine omanik mõisasüdamiku müünud 1930.a. lõpul eravaldusesse. 1940.a. asus härrastemajja elama 3 perekonda Paldiski linnast, kes olid sunnitud oma elukohast lahkuma seoses nõukogude sõjaväebaaside rajamisega Paldiskis.¹⁰ Tänapäevaks on hävinenud paljud mõisaansamblesse kuulunud abihooned, millest annab aimu 1898.a. kaart ja 1920.a. koostatud hoonete nimekiri. (Lisa 1)

Peamaja ruumiplaneering on üllatavalt sümmeetriline. Hoone keskel paikneb saal, mille aknad avanevad tagafassaadile. Köök paikneb hoone põhjapoolses tiivas. Maja on ruumikas, sest ka mansardkorrusel oli välja ehitatud hulgaliselt tube. Kõrge soklikorrus kohandati eluruumideks. Siin elasid mõisatöölised (puusepp jt.).¹¹

Algset ruumiplaneeringut on muudetud, kuna hoone kuulus Vahenurme kolhoosile ja seda kasutati nii korterite, kontori kui ka klubi või kultuurimajana. Võib oletada, et saal ja sellega külgnevad ruumid olid lähedased anfilaadile, mis lõhutatud vaheseinte tõttu on tänapäevaks hävinud. Kolhoos soovis avada 1988.a. paiku Roodi mõisa härrastemajas Vahenurme lasteaed-alkkooli. „Kuigi Roodi mõis on praegu veel räämas ja pargi poolt praktiliselt ilma katusega, võiks köögis kas või kohe lastele süüa keetma hakata.“¹² Aastal 1986 tehtud fotol paistab saali ehitatud lava, mis on tänapäevaks lammutatud. (Foto 7) Rahalise ressursi puudumisel jäi lasteaed-alkkooli plaan teostamata.

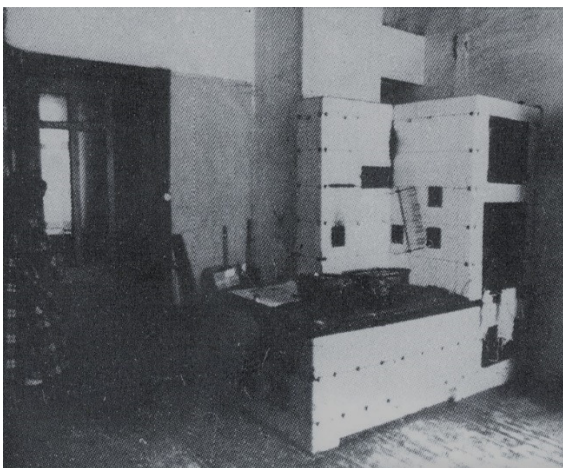


Foto 6. Peamaja köögi pliit 1986.a. (Foto: Alar Ilo)



Foto 7. Saali vaade 1986.a. (Foto: Alar Ilo)

Läbi aegade on mõisa majanduslik potentsiaal olnud võrdlemisi tagasihoidlik¹³. 1912.a. valminud peahoone lihtsa sisekujunduse üks põhjus võib olla tingitud soovist hoone kiiresti ja

¹⁰ Halinga vald, Roodi mõis. Arhitektuuriajalooline ülevaade. M. Ernesaks. A-2613. 1989.a. ERA.T-76.1.12871 Lk 10-11

¹¹ Samas Lk 18

¹² A.Kals, Vahenurme hariduselust enne ja nüüd. – Kultuur ja Elu, 1986, nr.5, Lk 16

¹³ Halinga vald, Roodi mõis. Arhitektuuriajalooline ülevaade. M. Ernesaks. A-2613. 1989.a. ERA.T-76.1.12871 Lk 12

väheste kuludega valmis saada. Siseuksed on ilma profiilita tahveluksed, algsed puitpõrandad on säilinud vaid mõnes üksikus ruumis. Esimese korruse vahelaed on tänaseks välja lõhutud, vaid välisukse juures säilinud lae põhjal võib oletada, et algsed puidust laed olid sirgete servadega, krohvitud (Foto 90). Seintes algset viimistlust ei ole säilinud. Alles on aga peaaegu kõigi eluruumide seintele tehtud tapeedi mulje jätvad rullmuustrid, mis tulid seinte dekoreerimisena kasutusele alates 1940-50ndatest aastatest.



Foto 8. Härrastemaja, ahi saalis ja sellega külgnevas ruumis 1989.a.



Foto 9. Trafarettmuster ruumis 25.

1984.a. inventariseerimise plaanidelt (Lisa 4,5,6) on näha hoones paiknenud kontorite ja eluruumide asukohad. Ka keldris paiknenud pliitide järgi võib oletada, et neid ruume on samuti eluruumidena kasutatud. Kokku on loetletud 1984.a. 14 ahju ja 10 pliiti. Viimased elanikud lahkusid hoonest 1987.a. paiku.¹⁴

¹⁴ Halinga vald, Roodi mõis. Arhitektuuriajalooline ülevaade. M. Ernesaks. A-2613. 1989.a. ERA.T-76.1.12871 Lk 11



Foto 12. Roodi mõisa peahoone esifassaad, vaade idast.



Foto 13. Roodi mõisa peahoone tagafassaad, vaade läänest.



Foto 14. Roodi mõisa peahoone otsafassaad, vaade lõunast.



Foto 15. Roodi mõisa peahoone otsafassaad, vaade põhjast.

4. HOONE JA SELLE OSADE KIRJELDUS NING SEISUKORD JA MUINSUSKAITSE ERITINGIMUSED

4.1. Hoone ümbrus

Kirjeldus

Hoonest on Pärnu-Jaagupisse suunduva maanteeeni ca 1km. Hoone ette moodustub ringväljak, kuhu lõuna poolt suundub alleega sissesõidutee, mis on orienteeritud hoone küljele. (Lisa 3) Esiväljaku põhjaküljel paikneb ait/viljakuivati, millest ida poole jääb sepikoda/mõisatöölise maja ja lääne poole jääkelder, mis koos peamajaga moodustavad hea ansambli. Ringväljaku idaküljel paikneb aga esiväljakult avanevat vaadet takistav pikk ühekordne hoone. See on vana talli asukohale kolhoosiajal ehitatud sigala, kus hiljem oli ka väike töökoda. Pargi idaosasse jääb madalam ala, kus varem olid tiigid ja mis täna on ümbritsetud tiheda puistuga. Peahoone taga paikneb avar aeda meenutav ala, üksikute puude ja põõsarühmadega, mis jätavad vaated hoone tagaküljele avatuks. Peahoone põhjaküljes on eelmiste omanike poolt maapinda kaevatud süvend eesmärgiga paigutada sinna kanalisatsiooni mahuti.

Seisukord

Hoone ümbrus on hästi hooldatud ja hoitud, puude ja põõsaste oksti on püüatud ning muru regulaarselt niidetud. Rajatud sadevee hoonest eemale juhtimise süsteem vajab puhastamist, et vältida vee sattumist hoonesse.

Eritingimused

4.1.1. Jätkata hoone ümbruse heaperemeheliku hooldusega.



Foto 16. Vaade sissesõidutee poolt.



Foto 17. Vaade peahoonele kagust.



Foto 18. Vaade peahoonele kirdest.

4.2. Katusekandmik ja -kate

Kirjeldus

Hoonel on kõrge murtud poolkelpkatuse, kuhu lõikuvad mitmed mansardkorruse akende väljaehitused. Esifassaadil lõikab katuseräästast kaks sümmeetriliselt paiknevat kõrge murdviilkatusega viilu, millesse avanevad mansardkorruse kaks akent. Murdviilu räästad eenduvad tunduvalt (Foto 19), nende avatud sarikaid kannavad tugikäppadele toetatud konsooltalad. Tagafassaadi keskosas on samuti viil, kus paikneb kolm mansardkorruse akent. Siin on viil poolkelpkatusega kaetud. Tagafassaadi kaks kolmetahulist väljaehitust on kaetud lamedate kelpkatustega. Eendite kohal on katuses väikesed mansardaknad, kaetud ühepoolse kaldega katusega. Puidust katusekonstruktsioon on algselt olnud kaetud laastude või sindlitega. 1984.a. inventariseerimisdokumentides on kirjas peahoone katusekatteks eterniit ja veranda ning maja tagakülje eenduvate väljaehitiste kelpkatuste katteks plekk. Täna on katusekatteks kärpbituumen, mis paigaldati 1996.a. toimunud katusevahetuse käigus, kus vana katus sai vahvärgini maha võetud ja uus aluslaudis paigaldatud. Ehituskvaliteet oli aga väga halb.

Hoonel on olemas vihmaveerennid ja maja ümber on rajatud sadevetesüsteem, mis vajab toimimiseks puhastamist.

Seisukord

Katusekonstruktsioonide seisukord on hea ja osaliselt ka alusroovitusel.

Katusekatte tänane seisukord on halb, sest katus laseb läbi. Aluslaudis on kehvasti pandud, tuulutusliistud puudu ja paigaldamata jäi 2 kihti ruberoidi ning kärpmaterjali liimimise asemel on see naeltega kinni löödud. Suuremad läbijooksud hoone tagafassaadil on lapitud 2017.a. suve lõpul käepäraste vahenditega.

Eritingimused

4.2.1. Hoone välisgabriitide muutmine ei ole lubatud. Katuse peale-, juurde- ja ümberehitused ei ole lubatud.

4.2.2. Koostada peahoone katuse muinsuskaitse eritingimused ja põhiprojekt, milleks on Muinsuskaitseameti poolt 08.02.2018.a. toetus juba eraldatud.

4.2.3. Puhastada hoone ümber rajatud sadevetesüsteem.



Foto 19. Tugikäpale toetuv konsooltala.



Foto 20. Profiiliga sarikas.



Foto 21. Katusekonstruktsioon.



Foto 22. Katusekate.



Foto 23. Tagafassaadi lõunapoolsema enduva
osa katuse parandus.

4.3. Korstnad ja korstnapitsid

Kirjeldus

Hoone katusest ulatub välja 6 korstnapitsi, millest osad on silikaattellistega parandatud. Kõik korstnapitsid on ilma algse ülaserva karsniisiosata, mis on olemas 1920.a. fotol. Kõik korstnapitsid on olnud sarnase kujuga, ainult põhjafassaadi idapoolsem on olnud teistest sihvakam. Mansardkorrusel olevad korstnajakad on algselt olnud krohvimata.

Seisukord

Maapinnalt vaatlusel paistavad silikaattellistest korstnapitside ülaosad lagunened.

Eritingimused

4.3.1. Vajalik korstnajakade ja –pitside seisukorra insenertehniline ekspertiis.

4.3.2. Säilitada korstnajakade ja –pitside olemasolevad asukohad.

4.3.3. Vajadusel on lubatud korstnajakade ja –pitside uuesti üles ladumine, kasutades selleks võimalikult palju olemasolevat originaalmaterjali.

4.3.4. Taastada 1920.a. pärit foto põhjal korstnapitside ülaosad.

4.3.5. Paigaldada korstnapitsidele võimalikult silmatorkamatud plekist mütsid.

4.3.6. Korstnapitside viimistlemisel kasutada algset viimistlusmaterjali.



Foto 24. Korstnapitsid hoone lõunaküljel.



Foto 25. Korstnajak mansardkorrusel.



Foto 26. Fragment 1920.a. fotost. (Foto 3)

4.4. Vundament, sokkel ja välistrepid

Kirjeldus

Hoone kõrge soklikorrus pärineb 1905.a. põlenud hoonest (eeldatavasti pärit 18.saj. lõpust) ja keldriruumid on osaliselt võlvidud. Sokkel on kergelt eendatud ja algselt krohviga kaetud. Soklikorruse paekivimüürides leidub osaliselt ka maakive. Tagafassaadi kahe kolmetahulise eenduva osa sokkel on lisatud vana vundamendi külge, mis jooksis sirgelt ja nurgaseotis puudub ning seetõttu on täna ühenduskohtadesse tekkinud praod (Foto 28).

Hoonel on osaliselt säilinud peasissepääsu betoonist astmetega trepp, mis viib kõrge sokliga ja kivist seintega verandale. Huvitav detail on trepiastmetel olev muster. Hoone tagaküljel algselt olnud terrass ja põhjaküljel olnud trepp (Lisa 2) on tänaseks hävinud. Nähtavad on tagakülje (arvatavasti puidust) terrassi kinnituskohad hoone välisseina.

Ka maapind on aja jooksul hoone ümber tõusnud, põhjustades omakorda sadevete kogunemist ja hoone niiskumist. Vajalik on tagada vihmavee ärajuhtimine maapinnale jõudes hoonest eemale.

Seisukord

Vundamendil suuri väljavajumisi näha ei ole, seega vundamendi osa ei ole järgi andnud ning olukord ei ole problemaatiline. Hoone tundub väljastpoolt justkui lohus ja vihmavesi koguneb hoone poole. Veranda trepp on lagunenu ja vajab uuendamist.

Eritingimused

4.4.1. Sokli gabariitide muutmine ei ole lubatud.

4.4.2. Lubatud on müüri- ja krohviparandused nii, et paranduskrohvi koostis ja teostusviis sarnaneks ajaloolise krohviga.

4.4.3. Taastada veranda trepp 1920.a. pärit foto ja olemasoleva katkise trepi järgi.

4.4.4. Soovi korral lubatud taastada hoone põhjaküljel olnud trepp ja lääneküljel olnud terrass, lähtuda olemasolevast ehituskehandist ning erinevate ehitustappide selgest eristamisprintsiiibist. Kavandatavad uued ehitusosad kujundada selgelt eristatavatena, stiilitunnetuslikult terviklahendusse sobivate kaasaegsete konstruktsioonidena Põhjakülje trepi ja terrassi piirded lahendada analoogselt.



Foto 27. Sokkel hoone loodenurgas.



Foto 28. Pragu tagafassaadi eenduva osa sokli ühenduskohas.



Foto 29. Veranda trepp.



Foto 30. Fragment 1920.a. fotost. (Foto 3)



Foto 31. Trepiastme
muster.

4.5. Välisseinad

Kirjeldus

Hoone välisseinad on laotud tellistest ning seest ja väljast krohvitud. Fassaadikrohv on väljapeetud ja omanäolise viimistlusega pritskrohv – õhuke, poolläbipaistev faktuuritud pind. Auguline muster saadi näiteks kui kuivamata pinnale vajutati augud lauatüki sisse löödud naeltega. Kasutatud on arvatavasti juba pigmenteeritud ja tsementi sisaldavat krohvisegu. Hoone nurkadel on liigendavad nurgaliseenid, mis tõusevad kergelt eendatud soklilt. Seinapindu liigendab viilude juures akende vahel paiknev puust vahvärki imitatsioon, mis on laotud tellistest ja kaetud dekoratiivse krohviga. Sarnaselt on tehtud ka akende laiad faktuuritud krohviäärised. Otsafassaadil poolviilu all paiknevad karniisid ja sarnaselt on lahendatud ka külgfassaadide räästakarniisid. Veranda suurte akende vahel on krohvitud telliskivitulbad, mis toetuvad soklipinnast eendatud pjedestaalidele. Akende all kulgeb lai vahekarniis. Väisseinte laotise vaatlusel võib märgata, et tagafassaadi eenduvate osade kaks sisemist akent on algsest olnud ukseavad, mille kaudu on pääsenud terrassile.

Seisukord

Tänaseks on krohv osaliselt varisenud ja irdunud. Kolhoosiajal on teostatud halva kvaliteediga krohviparandused. Punastest tellistest välisseintes on parandused tehtud silikaattellistega, punaste tellistega ja metallist ning puidust toetustega. Suuremad niiskuskahjustused on tagafassaadi lõunapoolsema eenduva osa põhjanurgas (Foto 23).

Eritingimused

4.5.1. Hoone välisgabriitide muutmine ei ole lubatud.

4.5.2. Lubatud on stabiliseerida seinad, täita praod, kasutades selleks võimalikult palju olemasolevat originaalmaterjali. Seinte- ja krohviparandused teha nii, et paranduskrohvi koostis ja teostusviis sarnaneks ajaloolise krohviga.



Foto 32. Puust vahvärki imitatsioon esifassaadil.



Foto 33. Veranda seina viimistlus.



Foto 34. Karniis otsafassaadi poolviilu all ja esifassaadil.



Foto 35. Seinaparandused tagafassaadil..



Foto 36. Fassaadi krohvimustri fragment veranda seinal

4.6. Välisused

Kirjeldus

Hoonel on hetkel kaks välisust (esifassaadil ja põhja poolsel otsafassaadil), millele lisanduvad keldrikorruse neli sissepääsu (otsafassaadidel). Algselt oli ka tagafassaadil kaks ukseava pääsuks terrassile, aga üks neist on ümber ehitatud aknaks ja teine on tänaseks laudadega kinni löödud.

VU1 - Kahepoolne peasissepääsu uks, välisküljel puitraamide sees raskepärased reljeefsed detailid. Täna värvitud kahe eri tooniga, käepide puudu. (Foto 37)

VU2 - Põhjapoolse fassaadi uks, valgimikuaknaga, ühepoolne tahveluks, väljas lisatahvlid.

VU3, VU4, VU5, VU6 – keldrikorruse kahepoolsed laudadest ukсед, metallist manused.

Seisukord

VU1 heas seisukorras, VU2 ukselehel ja lengi alaosas niiskuskahjustused.

VU3, VU4, VU5, VU6 seisukord halb, metallmanused katkised ja puudu.

Eritingimused

4.6.1. Uusi ukseavasid välisseintesse ei ole lubatud rajada.

4.6.2. Restaureerida VU1 ja võimalusel VU2, uued käepidemed lähtudes stiilieeskujudest.

4.6.3. Värvilahendus antakse värviuuringute põhjal või vastavalt ajaloolistele analoogidele.

4.6.3. VU3, VU4, VU5, VU6 lubatud eemaldada ja asendada uute analoogsete ustega, võimalusel säilitada metallmanused..

4.6.4. Lubatud on uste varustamine kaasaegse lukusüsteemi lukkudega, kavandatavad tööd kooskõlastada Muinsuskaitseametiga.

4.6.5. Soovi korral lubatud taastada tagafassaadil kaks ukseava pääsuks terrassile.

Uued ukсед kujundada lähtudes olemasolevast ehituskehandist ning erinevate ehitusetappide selgest eristamisprintsibist. Kavandatavad uued klaasavaga ukсед kujundada selgelt eristatavana, stiilitunnetuslikult terviklahendusse sobivana.



Foto 37. VU1 väljast.



Foto 38. VU1 fragment.



Foto 39. VU2 väljast.



Foto 41. VU4



Foto 42. VU5



Foto 40. VU3 sepistatud uksehing.



Foto 43. VU6

4.7. Aknad

Kirjeldus

Hoonel leidub 8 erinevat tüüpi aknaid. Säilinud on osa algupäraseid profileeritud raame.

A1 – Hoone esimese korruse aken, 3-osaline, kus avamatu ülaosa on jagatud neljaks ruuduks, all avatavas osas kaks aknaruutu. Kokku 12 A1 tüüpi akent, millest osad ei ole algupärased.

A2 – Mansardkorruse aken, 3-osaline, kus avamatu ülaosa on tiheda raamistusega (18 ruutu), all avatavas osas kaks aknaruutu. Kokku 9 A2 tüüpi akent.

A3 – Esimese korruse põhjapoolse fassaadi väike aken, 2-osaline, kus avamata ülaosa on jagatud kaheks ruuduks, all avatavas osas 1 ruut. Kokku 4 A3 tüüpi akent, millest ükski ei ole säilinud mõlemas osas algupärasena.

A4 - Täna on esimese korruse saaliaknad hoone tagaküljel 2-osalised ja 12-ruuduga. Akende lähemal vaatlusel selgub, et algselt on olnud seal esifassaadiga analoogse jaotusega aknad. Saali aknalengidel on näha, et ära on saetud ülemise avanemata neljaks ruuduks jaotatud aknaosa raam ning alumise osa vahepost ja asemele on pandud uued 12-ruudulised raamid. Ka vanad hinged on akna lengidel näha ja uued aknad on mitte avatavad. Kokku 9 A4 tüüpi akent.

A5 – Täna on mansardkorrusel osa aknaid analoogse jaotusega nagu esimese korruse aknad A1, ainult väiksema mõõduga. Need ei ole aga algupärased aknad, kuna avamatu ülaosa raami sisse on hiljem pandud uus raam. Kuna põhjapoolses otsaseinas on säilinud üks A2 tüüpi aken ja 1920.a. pärit fotol on kõik esifassaadi mansardkorruse aknad A2 tüüpi, siis võib arvata, et kõik mansardkorruse aknad on algselt olnud ülevalt väikeste ruutudega (A2 tüüpi aknad). Üks mansardkorruse aken on täna kaetud ainult kilega.

A6 – Veranda suur aken 1-osaline, 20ruutu, ühekordse raamiga, kokku 4 A1 tüüpi akent.

A7 – Soklikorruse aken, 3-osaline, kus avamatu kaarsillusega ülaosa on jagatud kolmeks ja all avatavas osas kaks aknaruutu. Kokku 7 A7 tüüpi akent, mis on osaliselt säilinud. Soklikorruse 5 ülejäänud aknaava on täna kaetud laudadega.

A8 – Esimese korruse eenduva osa kõrge ava, milles on säilinud algupäraste lengide sees kititud klaasidega ülemine aken, millel 4 jaotust. Alumine osa täna kaetud laudade ja plekiga.

Seisukord

Enamikul akendest on seisukord väga halb. Algne värvitoon akendel on olnud väljastpoolt kollakas, mis on osaliselt vanadel raamidil nähtav. 1920.a. pärit fotol tunduvad tumedad aknaraamid, kuna selle aja mustvalgel fotol jäi kollane värv tumedana (analoogselt on kollast tooni Riigikogu saali lagi vanal fotol tume).

Eritingimused

4.7.1. Uusi aknaavasid ei ole lubatud rajada.

4.7.2. Võimalusel säilitada ja restaureerida kõik algupärased aknad komplekselt oma algsel kohal.

4.7.3. Hävinenud ja mitte algupärased aknad võib asendada algupäraste akende rekonstrueeritud koopiatega.

4.7.4. Akna A8 muutmisel klaasavaga ukseks lähtuda olemasolevast ehituskehandist ning erinevate ehitusetappide selgest eristamisprintsipist. Kavandatav uus klaasavaga uks kujundada selgelt eristatavana, stiilitunnetuslikult terviklahendusse sobivana.

4.7.5. Värvilahendus antakse värviuuringute põhjal või vastavalt ajaloolistele analoogidele.

4.7.6. Kõikidele akendele lubatud sisemiste raamide lisamine.

4.7.7. Sisemistele raamidele lubatud soovi korral pakettklaaside lisamine. Kui neid ei lisata, siis ühekordsed klaasid kittida.



Foto 44. A1 väljast.



Foto 45. A1 akna detail.



Foto 46. A1 akna hing.



Foto 47 . A2 väljast.



Foto 48. A3 väljast, sisemine raam ei ole algupärane.



ALGUPÄRASE LENGI SEES ON NÄHA ÜLEMISE
MITTE AVATAVA AKNARAAM ÜHENDUSKOHT.

ALGUPÄRANE AKNAHING VANA LENGI KÜLJES.

Foto 49. A4 väljast.



Foto 50. Algupärase A4 lengi detailid.



Foto 51. A5 väljast.



Foto 52. A6 seest.



Foto 53. A7 väljast.



Foto 54. A7 väljast.



Foto 55. Fragment 1920.a. Fotost koos soklikorruse akendega. (Foto 3)



Foto 56. Tagantvaade terrassi asukohale.



Foto 57. A4 aknaks ümber ehitatud ukseava.



Foto 58. A8 väljast.

4.8. Siseuksed

Kirjeldus

Siseuksed pärinevad hingede ja käepidemete vaatluse põhjal tõenäoliselt hoone ehitusajast. Uksed on rustikaalse välimusega ja ilma profiilideta tahveluksed, millest osad on ka klaasavadega.

SU1 – Tuulekoja kahepoolne tahveluks, ülemises osas klaasavad (ruum 23).

SU2 – Saali kahepoolne tahveluks (ruum 25), algupärane käepide.

SU3 – Ühepoolne tahveluks (ruum 16), algupärane käepide.

SU4 – Ukseleht puudub, originaalleng (ruum 21).

SU5 – Ukseleht puudub, originaalleng (ruum 18).

SU6 – Ukseleht puudub, originaalleng (ruum 20).

SU7 – Ukseleht puudub, originaalleng (ruum 19).

SU8 – Ukseleht puudub, originaalleng (ruum 25).

SU9 – Ukseleht puudub, originaalleng (ruum 25).

SU10 – Ukseleht puudub, originaalleng (ruum 24).

SU11 – Ukseleht puudub, originaalleng (ruum 26).

SU12 – Ukseleht puudub, originaalleng (ruum 27).

SU13 – Ühepoolne tahveluks (ruum 28).

SU14 – Ühepoolne tahveluks (ruum 28).

SU15 – Ühepoolne tahveluks (ruum 28).

SU16 – Ukseleht puudub, originaalleng (ruum 28).

SU17 – Ühepoolne tahveluks (ruum 35), algupärane käepide.

SU18 – Ühepoolne tahveluks (ruum 32), algupärane käepide.

SU19 – Ukseleht puudub, originaalleng (ruum 33).

SU20 – Ukseleht puudub, originaalleng (ruum 29).

SU21 – Ukseleht puudub, originaalleng (ruum 29).

SU22 – Kapiuksed puuduvad, originaalleng (ruum 24).

SU23 – Ühepoolne tahveluks (ruum 31).

SU24 – Ühepoolne tahveluks (ruum 31).

SU25 – Ühepoolne laudadest uks (ruum 11).

SU26 – Ühepoolne laudadest uks (ruum 7).

Seisukord

Paljud uksed puuduvad, osad on ladustatud kõrvalhoonesse. Kõikidel ustel leidub suuremaid või väiksemaid kahjustusi, osadel ustel on alles algupärased käepidemed. Lengid piirdelaudadega on valdavalt säilinud algsetes asukohtades.

Eritingimused

4.8.1. Vajalike ekspluatatsioonitingimuste saavutamiseks (algselt puudusid tualettruumid) võib siseplaneeringut muuta kergvaheseinte ehitamisega ja nendesse usteavade lisamisega.

4.8.2. Võimalusel säilitada ja restaureerida komplekselt oma algsel kohal algupäraste tahveluste igast uksetüübist vähemalt üks koos lengide, piirdelaudade ja manustega.

4.8.3. Värvilahendus antakse värviuuringute põhjal või vastavalt ajaloolistele analoogidele.

4.8.4. Lubatud on uste varustamine kaasaegse lukusüsteemi lukkudega.

4.8.5. Võimalusel säilitada keldri laudadest siseuksed, lubatud asendada uute analoogsete ustega, võimalusel säilitada metallmanused.

4.8.6. Uute siseuste lisamisel lähtuda olemasolevast ehituskehandist ning erinevate ehitusetappide selgest eristamisprintsipi. Kavandatavad uued siseuksed kujundada selgelt eristatavatena, stiilitunnetuslikult terviklahendusse sobivatena.



Foto 59. SU1



Foto 60. SU2



Foto 61. SU2 uksehing.

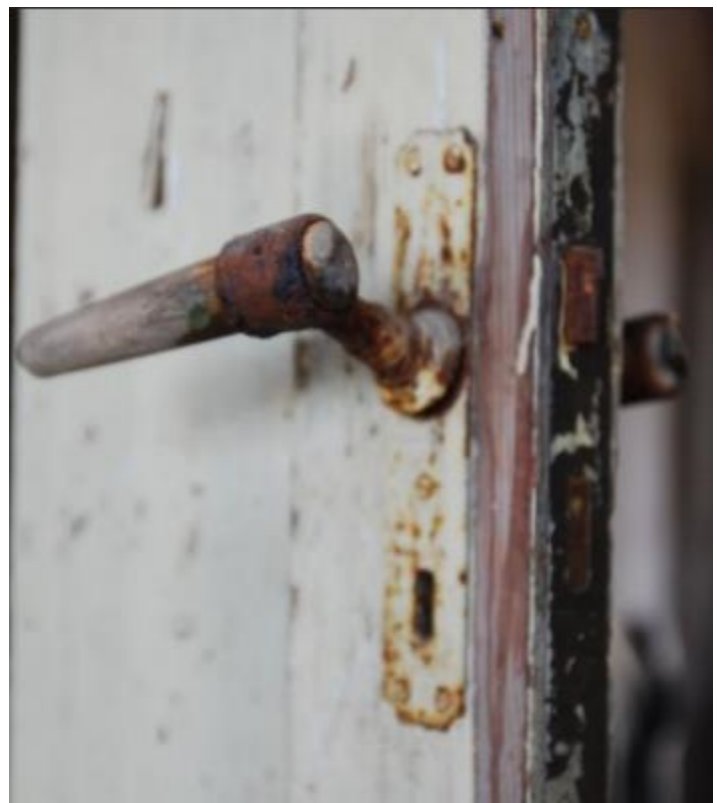


Foto 62. SU2 uksekäepide koos lukusildiga.



Foto 63. SU3



Foto 64. SU3 uksekäepide.



Foto 65. SU4 leng.



Foto 66. SU5, SU6 lengid.



Foto 67. SU7 leng.



Foto 68. SU8 leng.



Foto 69. SU9 leng.



Foto 70. SU10 leng.



Foto 71. SU11 leng.



Foto 72. SU12



Foto 73. SU13 leng.



Foto 74. SU13 liistu profiil.



Foto 75. SU14 liistu profiil.



Foto 76. SU14



Foto 77. SU15



Foto 78. SU16 leng.



Foto 79. SU17



Foto 80. SU17 uksekäepide.



Foto 81. SU18



Foto 82. SU19 leng.



Foto 83. SU20, SU21 lengid.



Foto 84. SU22 kapi leng.



Foto 85. SU23



Foto 86. SU25



Foto 87. SU26



Foto 88. Kõrvalhoones ladustatud siseuksed.



Foto 89. Kõrvalhoones ladustatud siseuksed.

4.9. Laed

Kirjeldus

Hoone keldriruumid on osaliselt võlvitud (ruum 6,14,15) ja osalt puittaladest. Puidust vahelaed on tänaseks eemaldatud, vaid välisukse juures säilinud lae järgi võib oletada, et põhikorruse laelaudis oli kaetud traadiga kinnitatud pillirooga, lubikrohviga krohvitud ja valge lubivärviga värvitud. Esimesel korrusel uued laetalad, keldrikorrusel vanad laetalad.

Seisukord

Keldri laes ruumis 15 on võlvil ohtlik pragu sees.

Keldris ruumide 4 ja 5 kohal toetub ahi põrandalaudadele ja vajab lisatoestust. Pehkinud laetalad ruumides 7, 5, 4.

Esimesel korrusel on saali eenduvate osade juures kasutatud laes raudtala, et vältida läbi vajumist, sarikad on läbi lõigatud ja kohati õhus.

Eritingimused

4.9.1. Säilitada hoone ehitusaegsed vahelagede kõrgused ja nende tarindusviis.

4.9.2. Vajalik hoone vanade laekonstruktsioonide insenertehniline ekspertiis.

4.9.3. Uued vahelaed projekteerida lähtudes hoone ehitusaegsest materjalikasutusest, heliisolatsioonimaterjalina lubatud kasutada tänapäevaseid materjale.

4.9.4. Krohvida varem krohvitud olnud laed uuesti traditsioonilise lubikrohviga, värvida valge lubivärviga.

4.9.5. Mansardkorrusele uute vahelagede lisamine on lubatud.



Foto 90. Algupärase vahelagi ruumis 23.



Foto 91. Vahelagedeta ruumide vaade läbi kolme korruse hoone idaküljes.



Foto 92. Völvlagi ruumis 6.



Foto 93. Pehkinud laetalad ruumis 7.



Foto 94. Völvlagi ruumis 14.



Foto 95. Völvlagi ruumis 15.

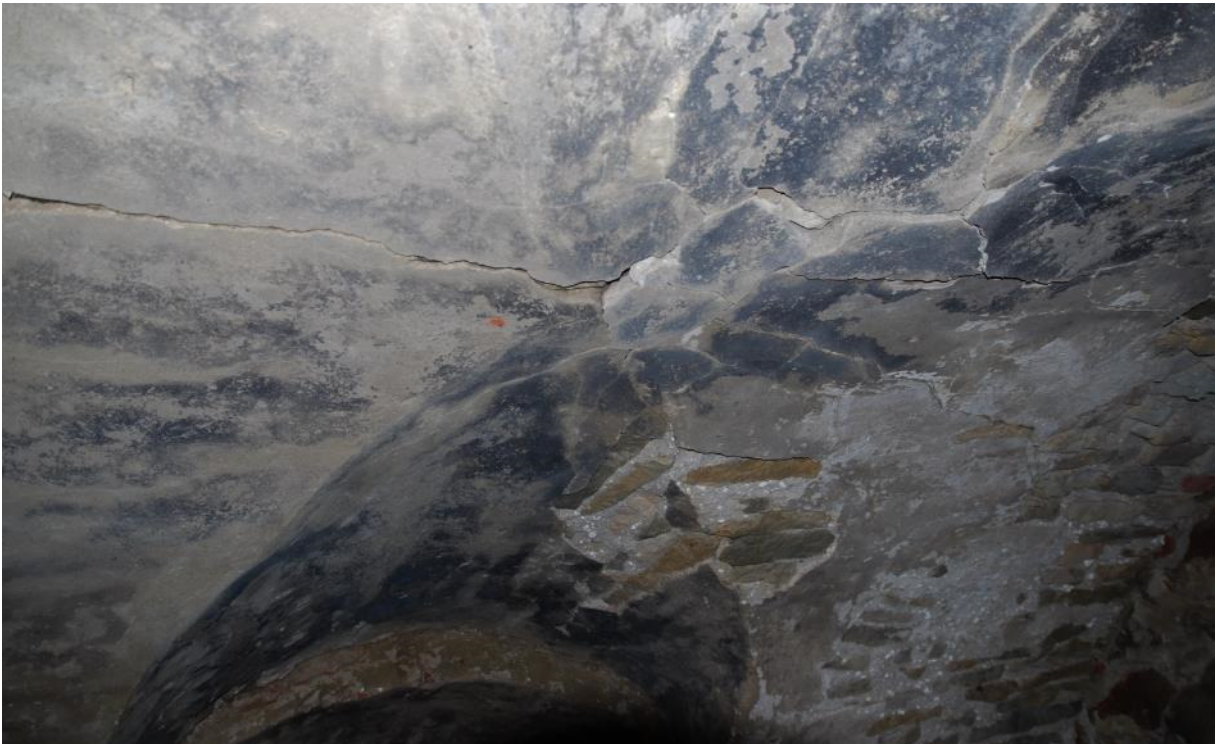


Foto 96. Völvlae pragu ruumis 15.



Foto 97. Metalltalaga toetus ruumi 25 lõunapoolse eenduvas osa laes.



Foto 98. Metalltalaga toetus ruumi 25 põhjapoolse eenduvas osa laes.



Foto 99. Ruumide 4 ja 5 kohal toetub ahi põrandalaudadele ja vajab lisatoestust.

4.10. Siseseinad ja viimistlus

Kirjeldus

Hoone keldriruumide paekiviseinad on osaliselt krohvitud, osaliselt viimistlemata. Eluruumidena kasutatud keldris on paekivimüüri ette jäetud täidisega vahe ja siis laotud tellisvooder (Foto 102). Kuna välisseina sisepinnale tekib kondenseerumine, siis vaja leida lahendus, et sinna niiskus ei koguneks. Esimesel korrusel on siseseinte konstruktsiooniks puitvahvärk, mis on tellistega täis laotud ja krohvitud.

Ilmselt on 1940-ndate ruumiplaneeringu muudatuste käigus uuendatud ka interjäär. Seetõttu võib märkida, et algne seinte viimistlus esimesel korrusel on hävinud. Suhteliselt suures ulatuses on säilinud peasissepääsu juures paiknev seinte puidust kattetahveldis.

Alles on aga peaaegu kõigi eluruumide seintele tehtud tapeedi mulje jätvad rullmuustrid, mis tulid seinte dekoreerimisena kasutusele alates 1940-50ndatest aastatest. Kasutatud rullmuustrid on kajastatud fotodel ruumide kaupa, kokku 4 erinevat muustritüüpi.

Seisukord

Keldris ruumi 2 seintel on eenduva osa nurkades veekahjustused, vajalik nurkade täiendav tihendamine. Esimese korruse ruumide seinte seisukord on üldiselt hea. Mansardkorrusel siseseinad puuduvad.

Eritingimused

4.10.1. Säilitada kõik algupärased vaheseinad ja nende tarindusviis. Soovi korral lubatud saali algsete seinte taastamine.

4.10.2. Säilitada ja restaureerida seinte puittahveldis ruumis 22. Värvilahendus antakse värviuuringute põhjal või vastavalt ajaloolistele analoogidele.

4.10.3. Vajalike ekspluatatsioonitingimuste saavutamiseks (algselt puudusid tualettruumid) võib siseplaneeringut muuta kergvaheseinte ehitamisega.

4.10.4. Mansardkorrusele siseseinte lisamine ja selle eluruumideks muutmine on lubatud. Uued vaheseinad projekteerida lähtudes hoone ehitusaegsest materjalikasutusest.

4.10.5. Võimalusel eksponeerida kõigi eri tüüpi rullmuustritega seinte sondaazhid.

4.10.6. Krohviparandused teha võimalikult originaalilähedase lubikrohviga ja krohvitud seinad katta kas lubi, kriit- või kaseiinvärviga. Lubatud ka tapetseerimine, san.sõlmedes seinte plaatimine.



Foto 100. Puittahveldis ruumis 22.



Foto 101. Veekahjustus ruumi 2 seinal.



Foto 102. Tellissein paekivimüüri ees ruumis 5 (pildistatud ruumist 20).



Foto 103. Tellissein ruumis 12.



Foto 104. Siseseina konstruktsioon ruumis 20.



Foto 105. Trafarettmuster ruumis 16,17.



Foto 106. Trafarettmuster ruumis 18.



Foto 107. Trafarettmuster ruumis 19.



Foto 108. Trafarettmuster ruumis 20.



Foto 109. Trafarettmuster ruumis 21.



Foto 110. Trafarettmuster ruumis 22.



Foto 111. Trafarettmuster ruumis 24.



Foto 112. Trafarettmuster ruumis 25.



Foto 113. Trafarettmuster ruumis 26.



Foto 114. Trafarettmuster ruumis 27.



Foto 115. Trafarettmuster ruumis 28.



Foto 116. Trafarettmuster ruumis 10.

4.11. Põrandad

Kirjeldus

Hoone keldriruumides on muldpõrand. Veranda põrandal on kitsaste laudadega puitpõrand koos liistuga. Esimesel korrusel on muldpõrand täna ruumides 25 ja 26 (ruumi 25 lõunapoolses osas on põrandatalad, Foto 120). Algupärane laiade laudadega puitpõrand on säilinud vaid ruumides 33 ja 34. Ülejäänud esimese korruse ruumides on vaid algupärased puidust põrandatalad, puitpõrandad on eemaldatud. Mansardkorruse põrandatalad on katuse vahetuse käigus vahetatud uute vastu, põrandaid ehitatud ei ole.

Seisukord

Keldris vett ei ole, põranda seisukord on hea.

Esimese korruse algupärased põrandatalad on pehkinud ruumides 19,20,21,31,32 (Foto 93, 99, 123).

Eritingimused

4.11.1. Keldrile lubatud soovi korral paekiviplaatidest põranda rajamine.

4.11.2. Vajalik hoone vanade laekonstruktsioonide inseneritehniline ekspertiis.

4.11.3. Esimesele korrusele ja mansardkorrusele lubatud laudpõrandate rajamine.

4.11.4. Võimalusel säilitada ja restaureerida ruumide 33 ja 34 laudpõrandad.

4.11.5. Uued põrandad projekteerida lähtudes hoone ehitusaegsest materjalikasutusest, heliisolatsioonimaterjalina lubatud kasutada tänapäevaseid materjale.

4.11.6. San.sõlmedes lubatud põrandate plaatimine.



Foto 117. Muldpõrand ruumis 1.



Foto 118. Muldpõrand ruumis 25.



Foto 119. Muldpõrand ruumis 26.



Foto 120. Põrandatalad ruumi 25 lõunapoolses osas.



Foto 121. Veranda põrand.



Foto 122. Algupärane laudpõrand ruumis 33 ja 34.



Foto 123. Põrandatalad ruumis 31.

4.12. Küttekolded

Kirjeldus

Hoones on 8 ahju ja 3 pliiti. Küttekolded ruumide kaupa:

- Ruumis nr.21 lihtpottidest originaalahi, väärtuslik detail koridori pool paiknev malmist ahjuuks jt metalldetailid (Foto 125).
- Ruumis nr.25 heledatest glasuuritud pottidest lõunapoolne originaalahi (Foto 126), väärtuslik detail koridori pool paiknev ahjuuks jt metalldetailid (Foto 128).
- Ruumis nr.25 tumedatest glasuuritud pottidest originaalahi (Foto 127).
- Ruumis nr.25 heledatest glasuuritud pottidest põhjapoolne originaalahi (Foto 5), väärtuslik detail koridori pool paiknev ahjuuks jt metalldetailid (Foto 130).
- Ruumis nr.28 glasuuritud pottidest pliit koos soemüüriga (Foto 131) väärtuslikud metalldetailid.
- Ruumis nr.34 lihtpottidest originaalpliit koos soemüüriga (Foto 132), väärtuslikud metalldetailid.
- Ruumis nr. 19 ja 20 värvitud pottidest originaalahi (Foto 133, 134) väärtuslikud metalldetailid.
- Ruumis nr.32 lihtpottidest pliit koos soemüüriga (Foto 135).
- Ruumis nr.16 hilisem laineplekiga kaetud ahi (Foto 136).
- Ruumis nr.26 hilisem laineplekiga kaetud ahi (Foto 137).
- Ruumis nr.31 hilisem laineplekiga kaetud ahi (Foto 138).

Seisukord

Küttekollete olukord on pealiskaudsel vaatlusel halb, osaliselt avariiline.

Eritingimused

4.12.1. Vajalik ahjude ja pliitide seisukorra inseneritehniline ekspertiis.

4.12.2. Võimalusel säilitada ja restaureerida algsed ahjud ja pliidid ruumides 19,20,21,25,28,34.

4.12.3. Ahjude ja pliitide otstarbekohane kasutuskõlblikkus ei ole nõutav.

4.12.4. Lubatud lammutada ahjud ja pliidid ruumides 16,26,31,32.

4.12.5. Uue võimaliku küttesüsteemi projekt.



Foto 124. Ruum nr.21 ahju avatud uks.



Foto 125. Ruum nr.21 ahi koridori poolt.



Foto 126. Ruum nr.25 lõunapoolne hele ahi.



Foto 127. Ruum nr.25 tume ahi.



Foto 128. Ruum nr.25 lõunapoolne ahi koridori poolt.



Foto 129. Ruum nr.21 ja 25 ahjud koridori poolt.



Foto 5. Ruum nr.25 põhjapoolne hele ahi.



Foto 130. Ruum nr.25 põhjapoolne ahi koridori poolt.



Foto 131. Ruum nr.28 pliit.



Foto 132. Ruum nr.34 pliit.



Foto 133. Ruum nr.19 ahi.



Foto 134. Ruum nr.20 ahi.



Foto 135. Ruum nr.32 pliit.



Foto 136. Ruum nr.16 ahi.



Foto 137. Ruum nr.26 ahi.



Foto 138. Ruum nr.31 ahi.

4.13. Sisetrepid

Kirjeldus

Keldrisse viib puittrepp, 8 tõusuga (Foto 141).

Esimesele korrusele viib puittrepp, 6 tõusuga (Foto 139).

Mansardkorrusele viib puittrepp, vahemademega (Foto 142).

Seisukord

Puittreppide seisukord on hea. Keldrisse viival trepil on puudu trepiava kohale käiv katteplaat / luuk ja pole selge selle algne konstruktsioon.

Eritingimused

4.13.1. Säilitada ja restaureerida esimesele korrusele ja mansardkorrusele viivad puitrepid koos puidust piirete ja tugipostidega.

4.13.2. Lubatud keldrisse viiva trepi asemele uue puittrepi rajamine ning uus lahendus ka põrandas paikneva ava jaoks.



Foto 139. Esimese korruse trepp.

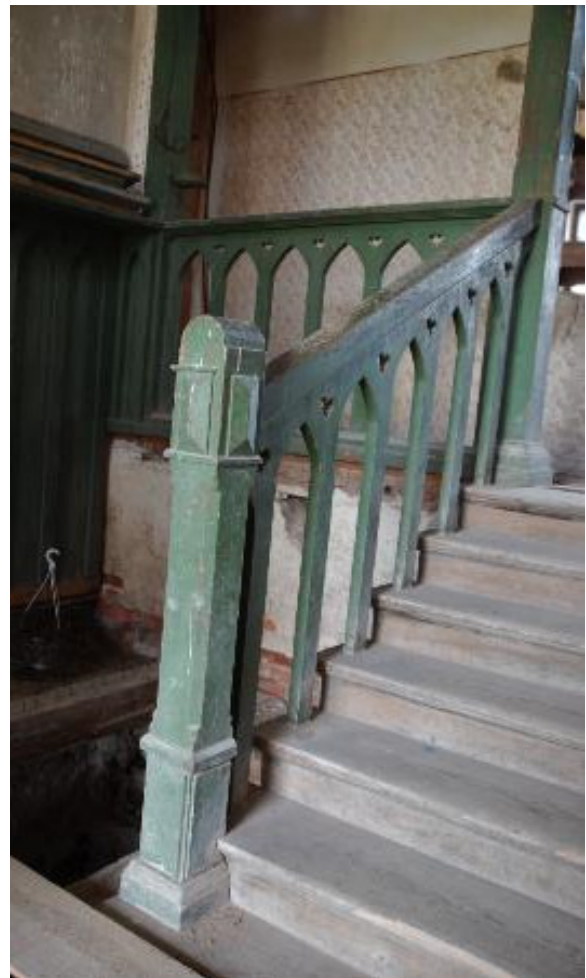


Foto 140. Esimese korruse trepi piire.



Foto 141. Keldri trepp.



Foto 142. Mansardkorruse trepp.



Foto 143. Mansardkorruse trepi piire.



Foto 144. Mansardkorruse trepiastmed.

5. MUINSUSKAITSE ERITINGIMUSTE KOOND

ÜLDISED ERITINGIMUSED

Muinsuskaitse väärtust omab kogu algne ehituslik substants. Restaureerimis- ja ehitustööde käigus avastatavad algsed detailid või nendele viitavad asjaolud, samuti muud muinsuskaitse väärtusega leiud fikseerida muinsuskaitse järelevalve korras. Nende üle otsustada koos Muinsuskaitseametiga. Hoone restaureerimise töid tohib teha ainult vastavat muinsuskaitse tegevusluba ja vajalikku töökogemust omav teostaja. Lubatud on kohalikud lammutused uute tehnosüsteemide paigalduseks, korruste vahelise šahtina kasutada ruum 30.

ERITINGIMUSTE KOOND

4.1. Hoone ümbrus

4.1.1. Jätkata hoone ümbruse heaperemeheliku hooldusega.

4.2. Katusekandmik ja -kate

4.2.1. Hoone välisgabriitide muutmine ei ole lubatud. Katuse peale-, juurde- ja ümberehitused ei ole lubatud.

4.2.2. Koostada peahoone katuse muinsuskaitse eritingimused ja põhiprojekt, milleks on Muinsuskaitseameti poolt 08.02.2018.a. toetus juba eraldatud.

4.2.3. Puhastada hoone ümber rajatud sadevetesüsteem.

4.3. Korstnad ja korstnapitsid

4.3.1. Vajalik korstnajaalgade ja –pitside seisukorra insenertehniline ekspertiis.

4.3.2. Säilitada korstnajaalgade ja –pitside olemasolevad asukohad.

4.3.3. Vajadusel on lubatud korstnajaalgade ja –pitside uuesti üles ladumine, kasutades selleks võimalikult palju olemasolevat originaalmaterjali.

4.3.4. Taastada 1920.a. pärit foto põhjal korstnapitside ülaosad.

4.3.5. Paigaldada korstnapitsidele võimalikult silmatorkamatud plekist mütsid.

4.3.6. Korstnapitside viimistlemisel kasutada algset viimistlusmaterjali.

4.4. Vundament, sokkel ja välistrepid

4.4.1. Sokli gabariitide muutmine ei ole lubatud.

4.4.2. Lubatud on müüri- ja krohviparandused nii, et paranduskrohvi koostis ja teostusviis sarnaneks ajaloolise krohviga.

4.4.3. Taastada veranda trepp 1920.a. pärit foto ja olemasoleva katkise trepi järgi.

4.4.4. Soovi korral lubatud taastada hoone põhjaküljel olnud trepp ja lääneküljel olnud terrass, lähtuda olemasolevast ehituskehandist ning erinevate ehitusetappide selgest

eristamisprintsibiist. Kavandatavad uued ehitusosad kujundada selgelt eristatavatena, stiilitunnetuslikult terviklahendusse sobivate kaasaegsete konstruktsioonidena. Põhjakülje trepi ja terrassi piirded lahendada analoogselt.

4.5. Välisseinad

4.5.1. Hoone välisgabriitide muutmise ei ole lubatud.

4.5.2. Lubatud on stabiliseerida seinad, täita praod, kasutades selleks võimalikult palju olemasolevat originaalmaterjali. Seinte- ja krohviparandused teha nii, et paranduskrohvi koostis ja teostusviis sarnaneks ajaloolise krohviga.

4.6. Välisüksed

4.6.1. Uusi ukseavasid välisseintesse ei ole lubatud rajada.

4.6.2. Restaureerida VU1 ja võimalusel VU2, uued käepidemed lähtudes stiilieeskujudest.

4.6.3. Värvilahendus antakse värviuuringute põhjal või vastavalt ajaloolistele analoogidele.

4.6.3. VU3, VU4, VU5, VU6 lubatud eemaldada ja asendada uute analoogsete ustega, võimalusel säilitada metallmanused.

4.6.4. Lubatud on uste varustamine kaasaegse lukusüsteemi lukkudega, kavandatavad tööd kooskõlastada Muinsuskaitseametiga.

4.6.5. Soovi korral lubatud taastada tagafassaadil kaks ukseava pääsuks terrassile.

Uued ukseavad kujundada lähtudes olemasolevast ehituskehandist ning erinevate ehitusetappide selgest eristamisprintsibiist. Kavandatavad uued klaasavaga ukseavad kujundada selgelt eristatavana, stiilitunnetuslikult terviklahendusse sobivana.

4.7. Aknad

4.7.1. Uusi aknaavasid ei ole lubatud rajada.

4.7.2. Võimalusel säilitada ja restaureerida kõik algupärased aknad komplekselt oma algsel kohal.

4.7.3. Hävinenud ja mitte algupärased aknad võib asendada algupäraste akende rekonstrueeritud koopiatega.

4.7.4. Akna A8 muutmisel klaasavaga ukseks lähtuda olemasolevast ehituskehandist ning erinevate ehitusetappide selgest eristamisprintsibiist. Kavandatav uus klaasavaga uks kujundada selgelt eristatavana, stiilitunnetuslikult terviklahendusse sobivana.

4.7.5. Värvilahendus antakse värviuuringute põhjal või vastavalt ajaloolistele analoogidele.

4.7.6. Kõikidele akendele lubatud sisemiste raamide lisamine.

4.7.7. Sisemistele raamidele lubatud soovi korral pakettklaaside lisamine. Kui neid ei lisata, siis ühekordsed klaasid kittida.

4.8. Siseüksed

- 4.8.1. Vajalike eksploatatsioonitingimuste saavutamiseks (algselt puudusid tualettruumid) võib siseplaneeringut muuta kergvaheseinte ehitamisega ja nendesse usteavade lisamisega.
- 4.8.2. Võimalusel säilitada ja restaureerida komplekselt oma algsel kohal algupäraste tahveluste igast uksetüübist vähemalt üks koos lengide, piirdelaudade ja manustega.
- 4.8.3. Värvilahendus antakse värviuuringute põhjal või vastavalt ajaloolistele analoogidele.
- 4.8.4. Lubatud on uste varustamine kaasaegse lukusüsteemi lukkudega.
- 4.8.5. Võimalusel säilitada keldri laudadest siseuksed, lubatud asendada uute analoogsete ustega, võimalusel säilitada metallmanused.
- 4.8.6. Uute siseuste lisamisel lähtuda olemasolevast ehituskehandist ning erinevate ehitusetappide selgest eristamisprintsibist. Kavandatavad uued siseuksed kujundada selgelt eristatavatena, stiilitunnetuslikult terviklahendusse sobivatena.

4.9. Laed

- 4.9.1. Säilitada hoone ehitusaegsed vahelagede kõrgused ja nende tarindusviis.
- 4.9.2. Vajalik hoone vanade laekonstruktsioonide insenertehniline ekspertiis.
- 4.9.3. Uued vahelaed projekteerida lähtudes hoone ehitusaegsest materjalikasutusest, heliisolatsioonimaterjalina lubatud kasutada tänapäevaseid materjale.
- 4.9.4. Krohvida varem krohvitud olnud laed uuesti traditsioonilise lubikrohviga, värvida valge lubivärviga.
- 4.9.5. Mansardkorrusele uute vahelagede lisamine on lubatud.

4.10. Siseseinad ja viimistlus

- 4.10.1. Säilitada kõik algupärased vaheseinad ja nende tarindusviis. Soovi korral lubatud saali algsete seinte taastamine.
- 4.10.2. Säilitada ja restaureerida seinte puittahveldis ruumis 22. Värvilahendus antakse värviuuringute põhjal või vastavalt ajaloolistele analoogidele.
- 4.10.3. Vajalike eksploatatsioonitingimuste saavutamiseks (algselt puudusid tualettruumid) võib siseplaneeringut muuta kergvaheseinte ehitamisega.
- 4.10.4. Mansardkorrusele siseseinte lisamine ja selle eluruumideks muutmine on lubatud. Uued vaheseinad projekteerida lähtudes hoone ehitusaegsest materjalikasutusest.
- 4.10.5. Võimalusel eksponeerida kõigi eri tüüpi rullmustritega seinte sondaazhid.
- 4.10.6. Krohviparandused teha võimalikult originaalilähedase lubikrohviga ja krohvitud seinad katta kas lubi, kriit- või kaseiinvärviga. Lubatud ka tapetseerimine, san.sõlmedes seinte plaatimine.

4.11. Põrandad

- 4.11.1. Keldrile lubatud soovi korral paekiviplaatidest põranda rajamine.

- 4.11.2. Vajalik hoone vanade laekonstruksioonide insenertehniline ekspertiis.
- 4.11.3. Esimesele korrusele ja mansardkorrusele lubatud laudpõrandate rajamine.
- 4.11.4. Võimalusel säilitada ja restaureerida ruumide 33 ja 34 laudpõrandad.
- 4.11.5. Uued põrandad projekteerida lähtudes hoone ehitusaegsest materjalikasutusest, heliisolatsioonimaterjalina lubatud kasutada tänapäevaseid materjale.
- 4.11.6. San.sõlmedes lubatud põrandate plaatimine.

4.12. Küttekolded

- 4.12.1. Vajalik ahjude ja pliitide seisukorra insenertehniline ekspertiis.
- 4.12.2. Säilitada ja restaureerida algsed ahjud ja pliidid ruumides 19,20,21,25,28,34.
- 4.12.3. Ahjude ja pliitide otstarbekohane kasutuskõlblikkus ei ole nõutav.
- 4.12.4. Lubatud lammutada ahjud ja pliidid ruumides 16,26,31,32.
- 4.12.5. Uue võimaliku küttesüsteemi projekt.

4.13. Sisetrepid

- 4.13.1. Säilitada ja restaureerida esimesele korrusele ja mansardkorrusele viivad puittrepid koos puidust piirete ja tugipostidega.
- 4.13.2. Lubatud keldrisse viiva trepi asemele uue puittrepi rajamine ning uus lahendus ka põrandas paikneva ava jaoks.

6. KASUTATUD DOKUMENTATSIOON NING ALLIKAD

Muinsuskaitseamet:

- Kultuurimälestiste riiklik register <https://register.muinas.ee/public.php>

Rahvusarhiiv:

- Halinga vald, Roodi mõis. Arhitektuuriajalooline ülevaade. M. Ernesaks. A-2613. 1989.a. ERA.T-76.1.12871
- Pärnumaa Roodi mõisa omaniku Reinhold Nasackeni avaldus renditähataja pikendamiseks. 1921.a. ERA.62.1.204
- Roodi mõis, Reinhold-Magnus Nasakin. Roodi mõisa liikumata varanduse üleandmise Akt No23. Hoonete nimekiri, 1920.a. ERA.63.22.495

Kirjandus:

- A.Hein, Eesti mõisaarhitektuur historitsismist juugendini. Tallinn, 2003.

Muu:

- A.Kals, Vahenurme hariduselust enne ja nüüd. – Kultuur ja Elu, 1986, nr.5.
- „Roodi mõisa ajaloolis-ehituslik ülevaade.“ Pärnu Rajoonidevaheline Koduloomuuseum, 19.juuni 1990.a. Nr. 21/15.
- „Ankeet Eesti NSV-s säilinud mõisahoonete esialgseks inventariseerimiseks.“ 1977.a. Kultuurimälestiste RPI, Roodi mõis M-1584.
- „Roodi mõisa ajaloolis-ehituslik ülevaade.“ Pärnu Rajoonidevaheline Koduloomuuseum, 19.juuni 1990.a. Nr. 21/15.
- „Roodi mõis (Sallentack). Rüütlimõis.“ Halinga k/n, Vahenurme kolhoos (Pärnu-Jaagupi kihelkond). Külastatud viimati 1971.a., pildistatud 1968.a.

7. FOTODE NIMEKIRI

Foto 1. Vana puidust peahoone (Foto: Herder-Institut Bildkataloge, Inventarnummer 228591)

Foto 2. Roodi mõisa peahoone peale põlemist 1905.a. (Foto: Pärnu Muuseumi fotokogu, PÄMu _ 1914 F 3502:6)

Foto 3. Roodi mõisa härrastemaja 1920. aastatel. (Foto: Eesti Rahva Muuseumi fotokogu, ERM Fk 1853:95)

Foto 4. Roodi mõisa härrastemaja enne 1905.a., sisevaade...
(Foto: Bildarchiv Foto Marburg 1278280)

Foto 5. Ruum nr.25 põhjapoolne hele ahi.

Foto 6. Peamaja köögi pliit 1986.a. (Foto: Alar Ilo)

Foto 7. Saali vaade 1986.a. (Foto: Alar Ilo)

Foto 8. Härrastemaja, ahi saalis ja sellega külgnevas ruumis 1989.a.
(Foto: P.Säre. Rahvusrhiiv ERA.T-76.1.12871)

Foto 9. Trafarettmuster ruumis 25.

Foto 10. Peahoone tagantvaade, pildistatud 1968.a. (Foto autor teadmata)

Foto 11. Härrastemaja, põhjapoolne otsafassaad. 1989.a.
(Foto: P.Säre. Rahvusrhiiv ERA.T-76.1.12871)

Foto 12. Roodi mõisa peahoone esifassaad, vaade idast.

Foto 13. Roodi mõisa peahoone tagafassaad, vaade läänest.

Foto 14. Roodi mõisa peahoone otsafassaad, vaade lõunast.

Foto 15. Roodi mõisa peahoone otsafassaad, vaade põhjast.

Foto 16. Vaade sissesõidutee poolt.

Foto 17. Vaade peahoonele kagust.

Foto 18. Vaade peahoonele kirdest.

Foto 19. Tugikäpale toetuv konsooltala.

Foto 20. Profiiliga sarikas.

Foto 21. Katusekonstruktsioon.

Foto 22. Katusekate.

Foto 23. Tagafassaadi lõunapoolsema eenduva osa katuse parandus.

Foto 24. Korstnapitsid hoone lõunaküljel.

Foto 25. Korstnajaalg mansardkorrusel.

Foto 26. Fragment 1920.a. fotost. (Foto 3)

Foto 27. Sokkel hoone loodenurgas.

Foto 28. Pragu tagafassaadi eenduva osa sokli ühenduskohas.

Foto 29. Veranda trepp.

Foto 30. Fragment 1920.a. fotost. (Foto 3)

Foto 31. Trepiastme muster.

Foto 32. Puust vahvärki imitatsioon esifassaadil.

Foto 33. Veranda seina viimistlus.

Foto 34. Karniis otsafassaadi poolviilu all ja esifassaadil.

Foto 35. Seinaparandused tagafassaadil.

Foto 36. Fassaadi krohvimustri fragment veranda seinal.

Foto 37. VU1 väljast.

Foto 38. VU1 fragment.

Foto 39. VU2 väljast.

foto 40. VU3 sepistatud uksehing.

Foto 41. VU4.

Foto 42. VU5.

Foto 43. VU6.

Foto 44. A1 väljast.

Foto 45. A1 akna detail.

Foto 46. A1 akna hing.

Foto 47. A2 väljast.

Foto 48. A3 väljast, sisemine raam ei ole algupärane.

Foto 49. A4 väljast.

Foto 50. Algupärase A4 lengi detailid.

Foto 51. A5 väljast.

Foto 52. A6 seest.

Foto 53. A7 väljast.

Foto 54. A7 väljast.

Foto 55. Fragment 1920.a. Fotost koos soklikorruse akendega. (Foto 3)

Foto 56. Tagantvaade terrassi asukohale.

Foto 57. A4 aknaks ümber ehitatud ukseava.

Foto 58. A8 väljast.

Foto 59. SU1.

Foto 60. SU2.

Foto 61. SU2 uksehing.

Foto 62. SU2 uksekäepide koos lukusildiga.

Foto 63. SU3.

Foto 64. SU3 uksekäepide.

Foto 65. SU4 leng.

Foto 66. SU5, SU6 lengid.

Foto 67. SU7 leng.

Foto 68. SU8 leng.

Foto 69. SU9 leng.

Foto 70. SU10 leng.

Foto 71. SU11 leng.

Foto 72. SU12.

Foto 73. SU13 leng.

Foto 74. SU13 liistu profiil.

Foto 75. SU14 liistu profiil.

Foto 76. SU14.

Foto 77. SU15.

Foto 78. SU16 leng.

Foto 79. SU17.

Foto 80. SU17 uksekäepide.

Foto 81. SU18.

Foto 82. SU19 leng.

Foto 83. SU20, SU21 lengid.

Foto 84. SU22 kapi leng.

Foto 85. SU23.

Foto 86. SU25.

Foto 87. SU26.

Foto 88. Kõrvalhoones ladustatud siseuksed.

Foto 89. Kõrvalhoones ladustatud siseuksed.

Foto 90. Algupärase vahelagi ruumis 23.

Foto 91. Vahelagedeta ruumide vaade läbi kolme korruse hoone idaküljes.

Foto 92. Võlvlagi ruumis 6.

Foto 93. Pehkinud laetalad ruumis 7.

Foto 94. Võlvlagi ruumis 14.

Foto 95. Võlvlagi ruumis 15.

Foto 96. Völvlae pragu ruumis 15.

Foto 97. Metalltalaga toetus ruumi 25 lõunapoolse eenduvas osa laes.

Foto 98. Metalltalaga toetus ruumi 25 põhjapoolse eenduvas osa laes.

Foto 99. Ruumide 4 ja 5 kohal toetub ahi põrandalaudadele ja vajab lisatoestust.

Foto 100. Puittahveldis ruumis 22.

Foto 101. Veekahjustus ruumi 2 seinal.

Foto 102. Tellissein paekivimüüri ees ruumis 5 (pildistatud ruumist 20).

Foto 103. Tellissein ruumis 12.

Foto 104. Siseseina konstruktsioon ruumis 20.

Foto 105. Trafarettmuster ruumis 16,17.

Foto 106. Trafarettmuster ruumis 18.

Foto 107. Trafarettmuster ruumis 19.

Foto 108. Trafarettmuster ruumis 20.

Foto 109. Trafarettmuster ruumis 21.

Foto 110. Trafarettmuster ruumis 22.

Foto 111. Trafarettmuster ruumis 24.

Foto 112. Trafarettmuster ruumis 25.

Foto 113. Trafarettmuster ruumis 26.

Foto 114. Trafarettmuster ruumis 27.

Foto 115. Trafarettmuster ruumis 28.

Foto 116. Trafarettmuster ruumis 10.

Foto 117. Muldpõrand ruumis 1.

Foto 118. Muldpõrand ruumis 25.

Foto 119. Muldpõrand ruumis 26.

Foto 120. Põrandatalad ruumi 25 lõunapoolses osas.

Foto 121. Veranda põrand.

Foto 122. Algupärane laudpõrand ruumis 33 ja 34.

Foto 123. Põrandatalad ruumis 31.

Foto 124. Ruum nr.21 ahju avatud uks.

Foto 125. Ruum nr.21 ahi koridori poolt.

Foto 126. Ruum nr.25 lõunapoolne hele ahi.

Foto 127. Ruum nr.25 tume ahi.

Foto 128. Ruum nr.25 lõunapoolne ahi koridori poolt.

Foto 129. Ruum nr.21 ja 25 ahjud koridori poolt.

Foto 130. Ruum nr.25 põhjapoolne ahi koridori poolt.

Foto 131. Ruum nr.28 pliit.

Foto 132. Ruum nr.34 pliit.

Foto 133. Ruum nr.19 ahi.

Foto 134. Ruum nr.20 ahi.

Foto 135. Ruum nr.32 pliit.

Foto 136. Ruum nr.16 ahi.

Foto 137. Ruum nr.26 ahi.

Foto 138. Ruum nr.31 ahi.

Foto 139. Esimese korruse trepp.

Foto 140. Esimese korruse trepi piire.

Foto 141. Keldri trepp.

Foto 142. Mansardkorruse trepp.

Foto 143. Mansardkorruse trepi piire.

Foto 144. Mansardkorruse trepiastmed.

Esikaane foto: Pärnu-Jaagupi kihelkonna Roodi mõisa härrastemaja 1920. aastatel.

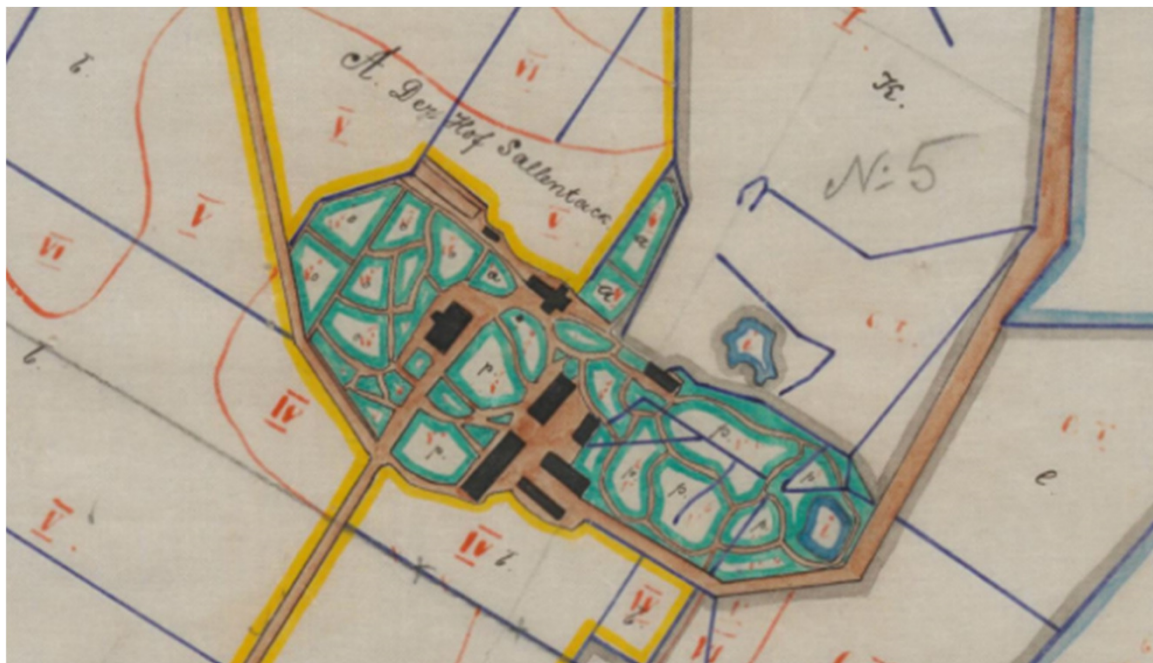
(Foto: Eesti Rahva Muuseumi fotokogu, ERM Fk 1853:95)

Fotod, millel pole autorit märgitud on pildistatud ajavahemikul märts-aprill 2018.a.

(Fotode autor: Katrin Tammsaar)

8. LISAD

- Lisa 1. Fragment kaardist: Roodi mõisa maade kaart 1898 (Rahvusarhiiv EAA.3724.5.1832)
Fragment hoonete nimekirjast, Roodi mõisa liikumata varanduse üleandmise
Akt No23. 1920.a. (Rahvusarhiiv ERA.63.22.495)
- Lisa 2. Foto 10. Peahoone tagantvaade, pildistatud 1968.a. (Foto autor teadmata)
Peahoone skeem („Roodi mõisa ajaloolis-ehituslik ülevaade.“ 1990.a.)
Foto 11. Härrastemaja, põhjapoolne otsafassaad. 1989.a.
(Rahvusarhiiv ERA.T-76.1.12871)
- Lisa 3. Roodi mõisa hoonete asukohaskeem 1977.a. („Ankeet Eesti NSV-s säilinud
mõisahoonete esialgseks inventariseerimiseks.“ Skeemi autor: Kalev Tilk)
- Lisa 4. Keldrikorruse põhiplaan (Pärnu Tehnilise Inventariseerimise Büroo, 1984.a.)
- Lisa 5. Esimese korruse põhiplaan (Pärnu Tehnilise Inventariseerimise Büroo, 1984.a.)
- Lisa 6. Mansardkorruse põhiplaan (Pärnu Tehnilise Inventariseerimise Büroo, 1984.a.)
- Lisa 7. Lõige A-A (Pärnu Tehnilise Inventariseerimise Büroo, 1984.a.)
- Lisa 8. Foto number ja vaatesuund keldrikorruse põhiplaani.
- Lisa 9. Foto number ja vaatesuund esimese korruse põhiplaani.
- Lisa 10. Foto number ja vaatesuund mansardkorruse põhiplaani.



Fragment kaardist: Roodi mõisa maade kaart 1898.a.
(Rahvusarhiiv EAA.3724.5.1832)

Hoonete nimekiri

Roodi mõisa, Hallungi wallas, Pärnu maakonnas.
Nõuvald 1920. a. № 1.

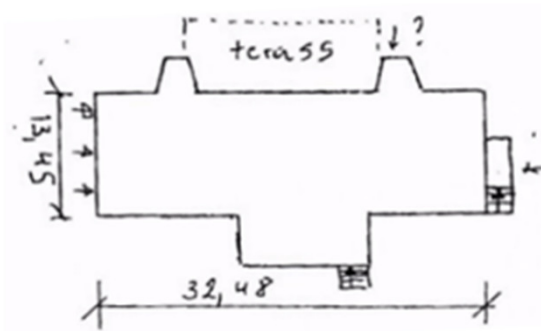
Järjekorra №	Hoonete №	Hoone nimetus	Suurus (jalgaes)			Ehitamise aasta	Puu, sega või kivi hoone	Seisukord	Märkused
			pikkus	laius	kõrgus				
1.		Horasti maja	29,80	12,40	9,40	1912	kivi	hea	
2.		Sepa koda	20,20	8,50	3,10	1881	kivi	keskmise	
3.		Selustite tall	39,10	10,50	3,40	1871	kivi	keskmise	
4.		Loamäe laud	33,40	14,70	3,40	1912	kivi	hea	
5.		Sigade laud	33,20	9,10	2,80	1871	sega	keskmise	
6.		Õhuväestamine	33,20	9,10	3,20	1875	kivi	keskmise	
7.		Keina-küün	18,30	7,00	3,20	1904	laud	keskmise	
8.		Sulastemaja	17,60	8,80	2,50	1850	sega	vana	
9.		Sulastemaja	18,70	8,60	2,20	1840	puu	vana	
10.		Laud	16,50	5,60	2,20	1911	sega	vana	
11.		Kuivatus I	12,70	5,50	3,70	1918	kivi	hea	
		II	6,90	7,30	3,20	1918	kivi	hea	
12.		Põuaküün	10,00	11,10	2,90	1906	kivi	keskmise	hea
-		Katlaküün	6,20	7,20	2,80	1906	kivi	-	
-		Waheraküün	38,10	8,40	3,00	1906	puu	keskmise	hea
4.		Põuaküün	24,60	11,10	3,00	1906	puu	-	

Fragment hoonete nimekirjast, Roodi mõisa liikumata varanduse üleandmise Akt No23. 1920.a. (Rahvusarhiiv ERA.63.22.495)



Foto 10. Peahoone tagantvaade, pildistatud 1968.a.
(Foto autor teadmata)

TERRASSI KINNITUSKOHAD

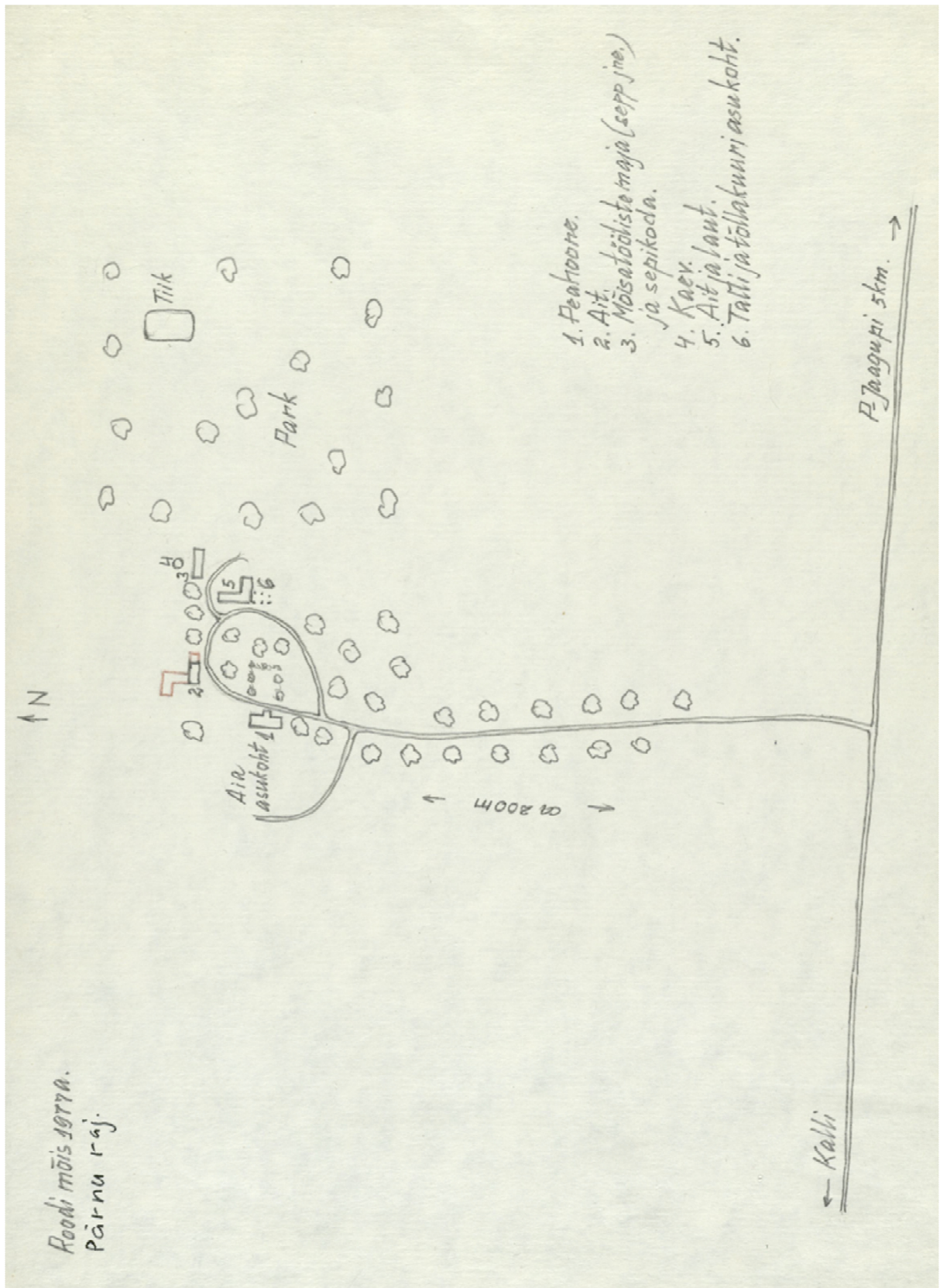


Peahoone skeem
(„Roodi mõisa ajaloolis-ehituslik
ülevaade“ 1990.a.)

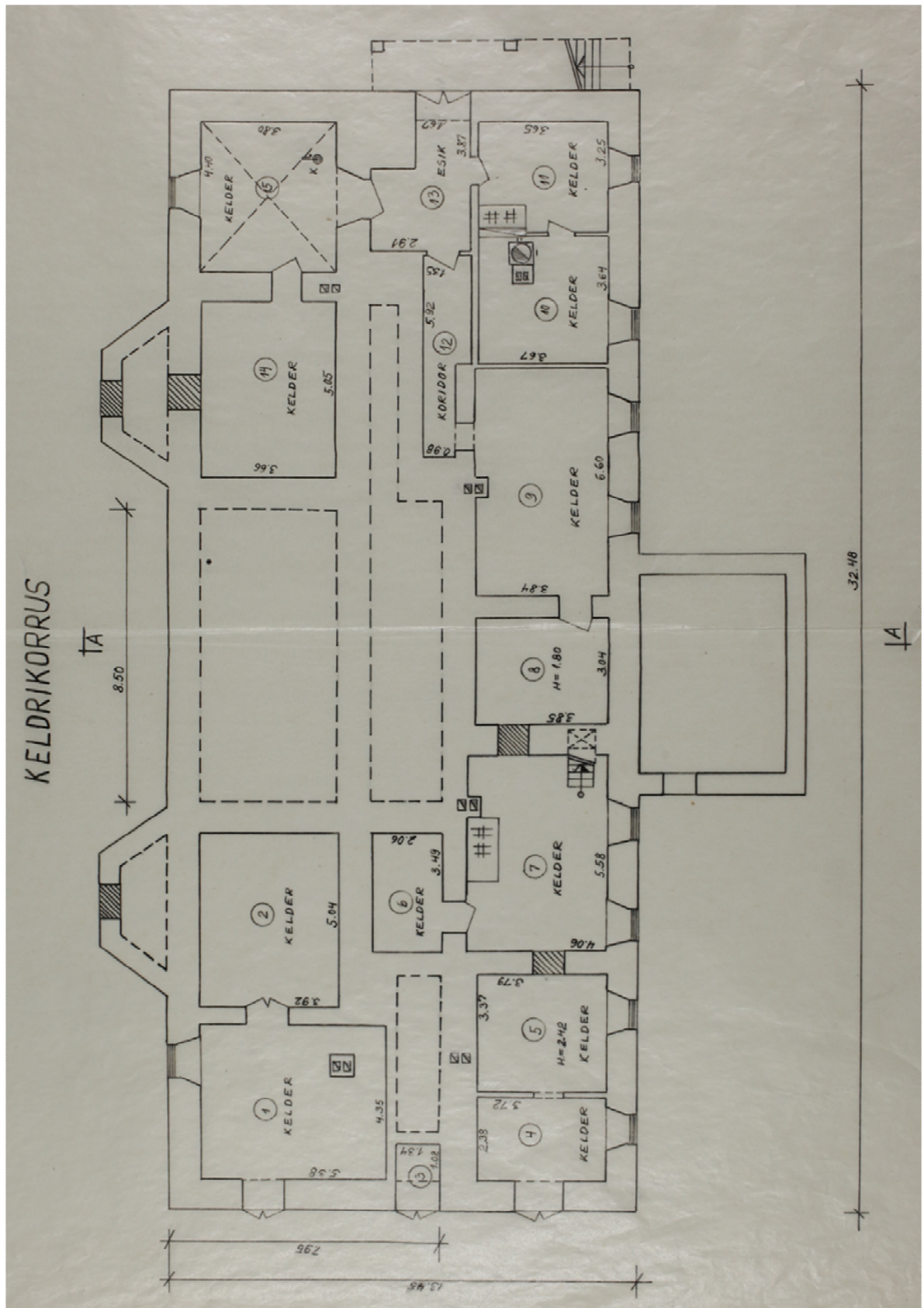


Foto 11. Härrastemaja, põhjapoolne otsafassaad. 1989.a.
(Rahvusarhiiv ERA.T-76.1.12871)

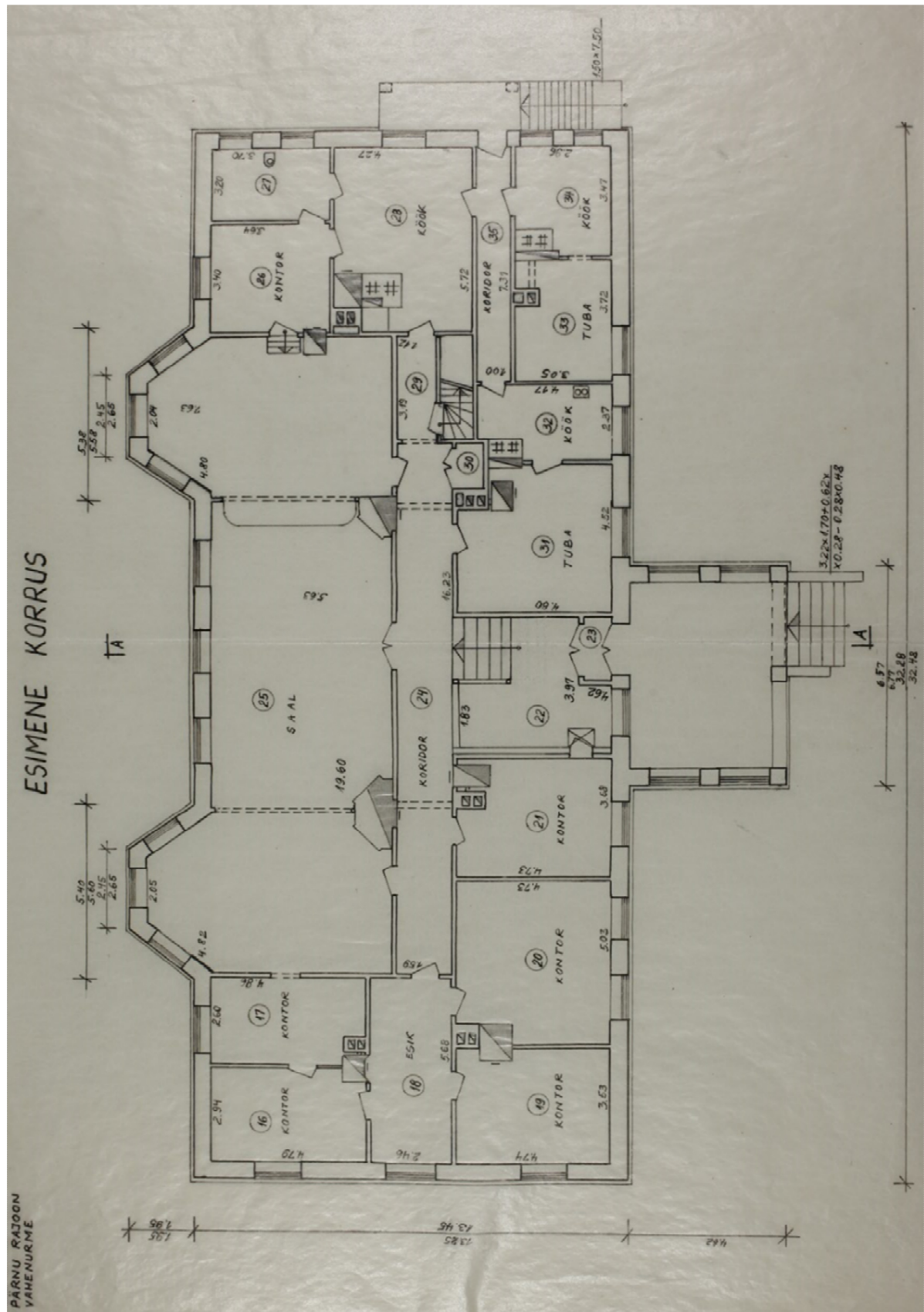
HÄVINUD TREPP



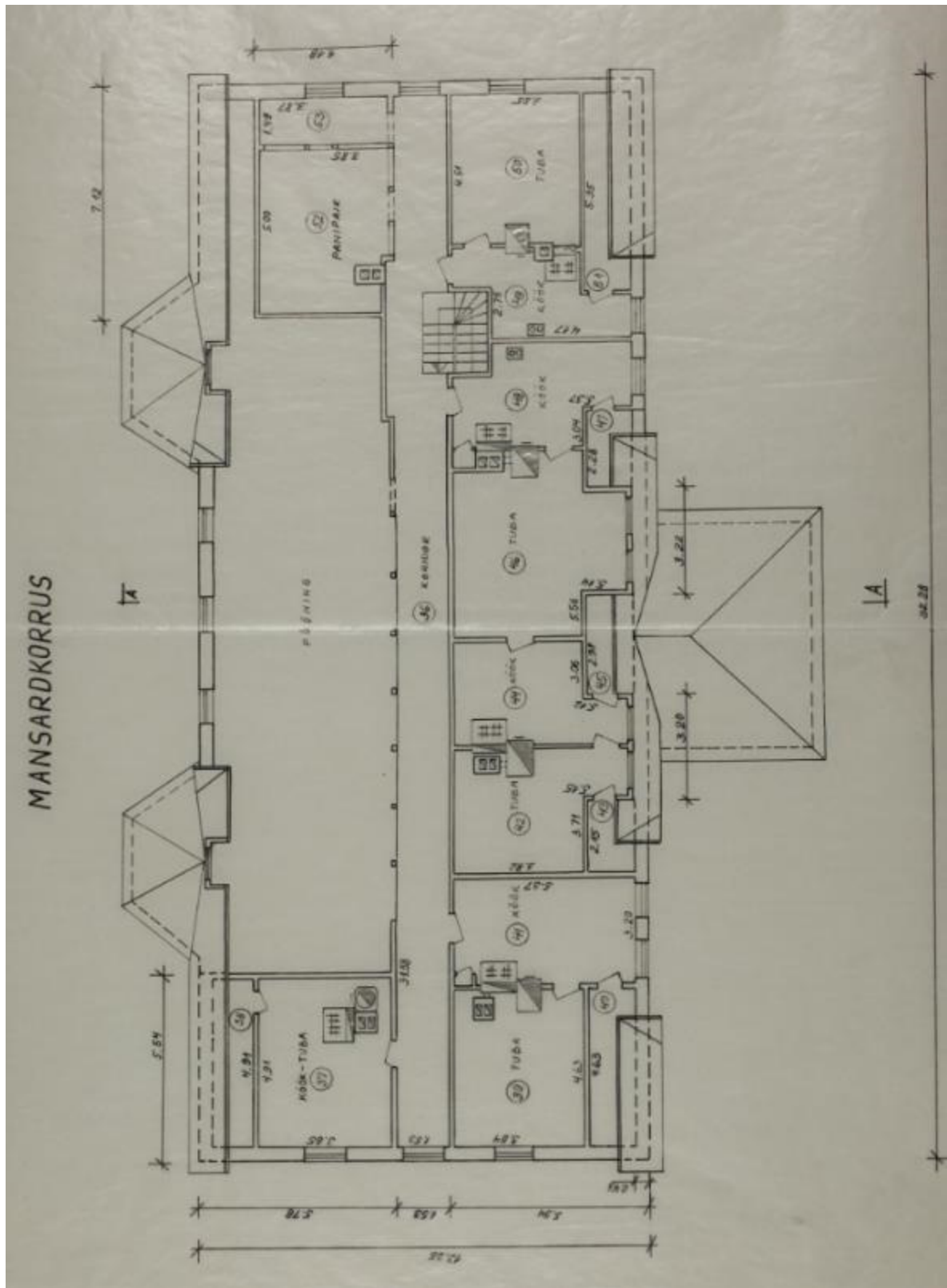
Lisa 3. Roodi mõisa hoonete asukohaskeem 1977.a. („Ankeet Eesti NSV-s säilinud mõisahoonete esialgseks inventariseerimiseks.“ Skeemi autor: Kalev Tilk)



Lisa 4. Keldrikorruse põhiplan (Pärnu Tehnilise Inventariseerimise Büroo, 1984.a.)

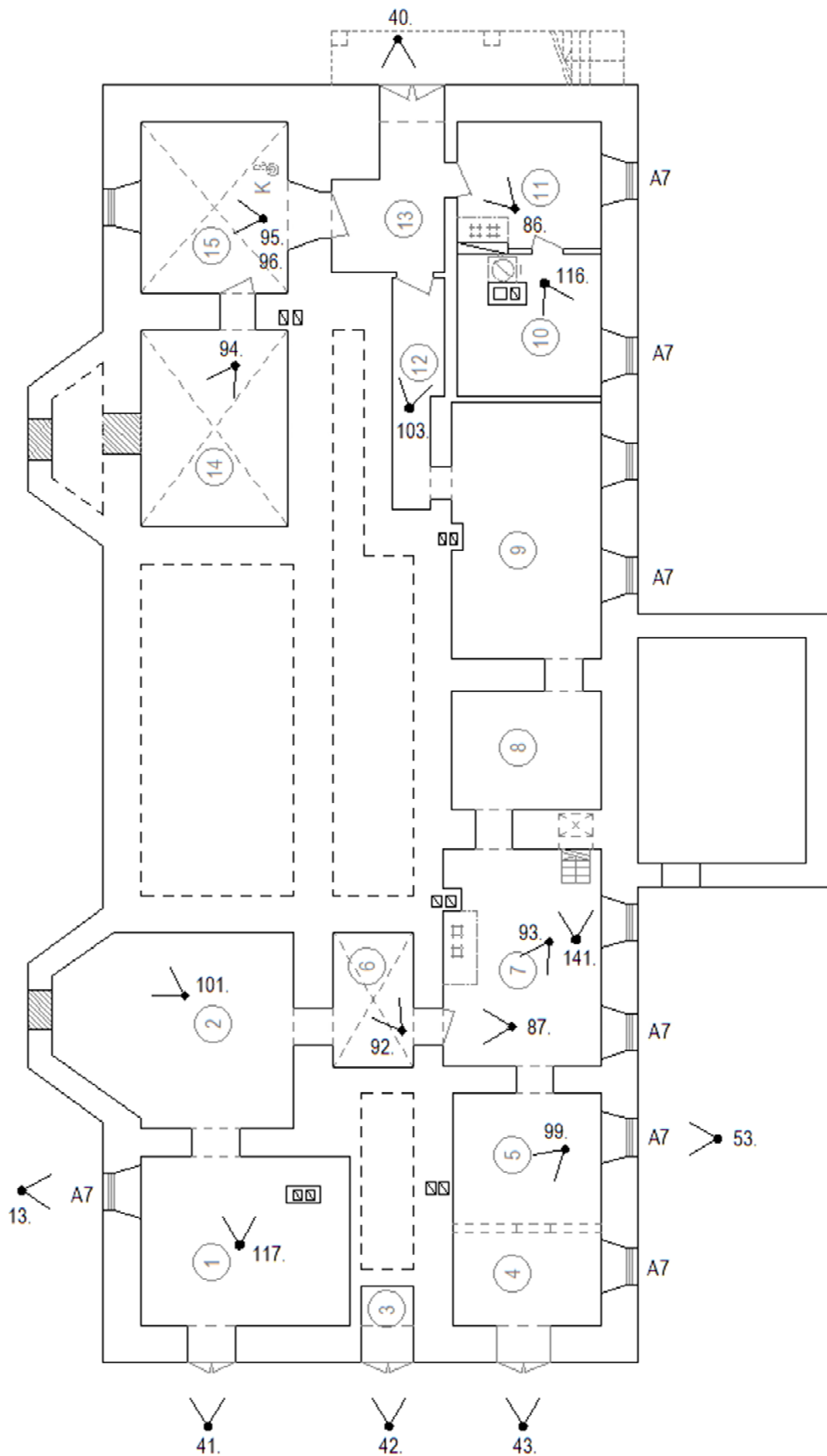


Lisa 5. Esimese korruse põhiplaan (Pärnu Tehnilise Inventariseerimise Büroo, 1984.a.)



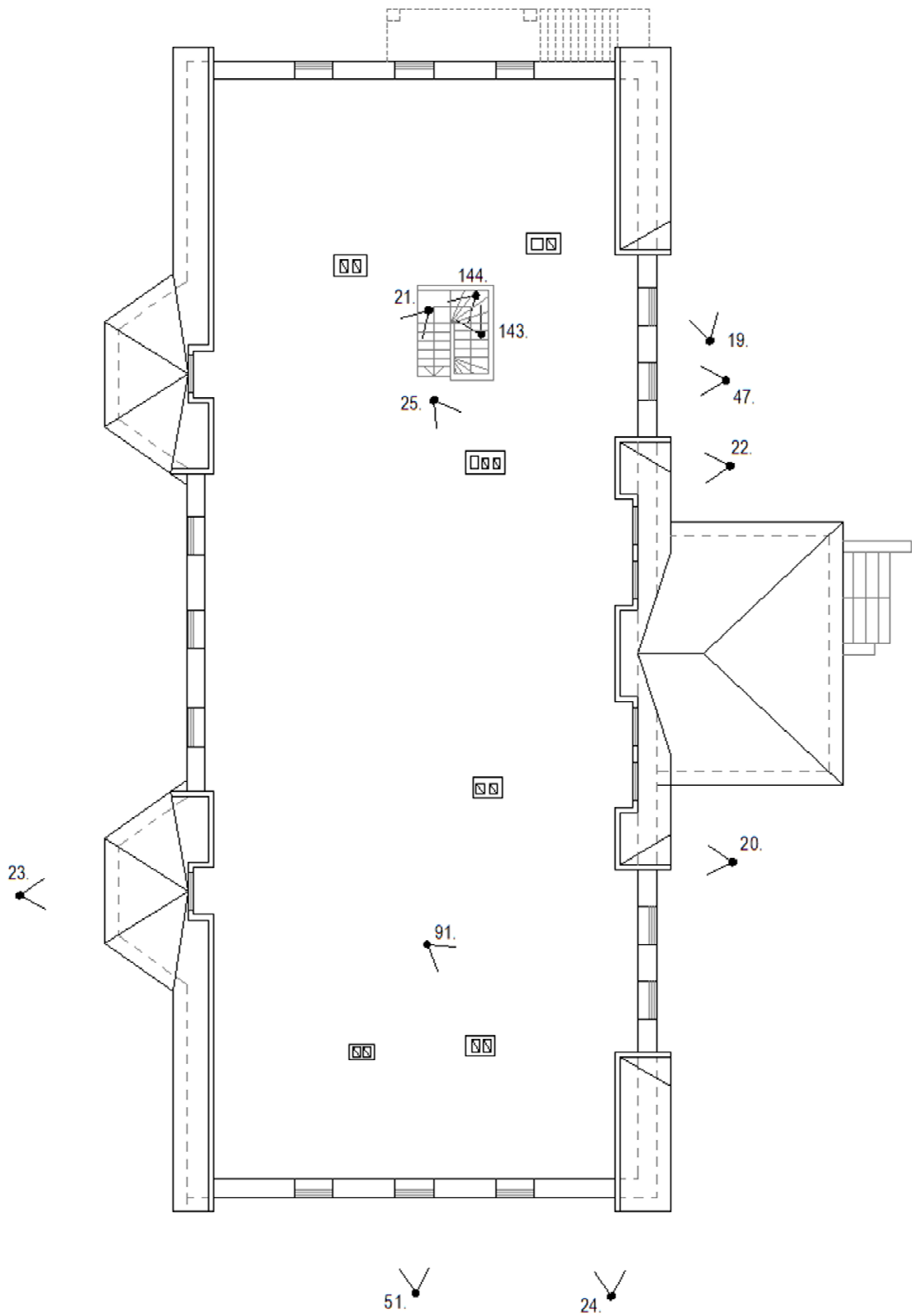
Lisa 6. Mansardkorruse põhiplan (Pärnu Tehnilise Inventariseerimise Büroo, 1984.a.)

1. Foto number ja vaatesuund



Lisa 8. Foto number ja vaatesuund keldrikorruse põhiplaanel.

1. Foto number ja vaatesuund



Lisa 10. Foto number ja vaatesuund mansardkorruse põhiplaani.