

EESTI KUNSTIAKADEEMIA
Kunstikultuuri teaduskond
Muinsuskaitse ja konserveerimise osakond

Tanel Teder

**KOIDU TÄNAV 9 ELAMU
EHITUSAJALUGU, VÄÄRTUSED, TEHNILINE SEISUKORD
JA SÄILITAMISE ETTEPANEKUD**

Koidu tn 9, Tallinn, Harju maakond

2017/2018 õppeaasta
Arhitektuuri konserveerimise ja restaureerimise täiendkoolituskursuse lõputöö

Tallinn 2018

Autorideklaratsioon

Kinnitan, et olen koostanud antud lõputöö iseseisvalt ning seda ei ole kellegi teise poolt varem kaitsmisele esitatud.

Kõik töö koostamisel kasutatud teiste autorite tööd, olulised seisukohad, kirjandusallikatest ja mujalt pärinevad andmed on töös viidatud.

„ ” mail 2018. a.

.....

(allkiri)

Töö vastab kehtivatele nõuetele ja lubatud kaitsmisele:

„ ” mail 2018. a.

.....

Kaitstud hindede:

.....

„ ” mail 2018. a.

.....

Sissejuhatus	3
Objekti andmed	3
Töö eesmärk	3
Asukoht	3
1. AJALOOLINE ÜLEVAADE	5
1.1 Kassisaba ja Koidu tänava algus enne Teist maailmasõda	5
1.2 Stalinistlik elamuarhitektuur Koidu tänava alguses	7
1.3 Projekt ja hoone ehitusajalugu	9
2. VÄÄRTUSED	15
2.1 Miljö	15
2.2 Hoone fassaadid, rõdud, välised avatäited	16
2.3 Trepikoda	20
2.4 Kelder	21
2.5 Korterite interjööri ja detailid	23
3. MATERJALIKASUTUS, TEHNILINE SEISUKORD, ETTEPANEKUD	
SÄILITAMISEKS	25
3.1 Katus	25
3.2 Väliseinad, fassaadide detailid	26
3.3 Sokkel ja vundament	28
3.4 Avatäited	29
4. SÄILITAMISE ETTEPANEKUD SÄÄSTVA RENOVEERIMISE JA	
ENERGIATÕHUSUSE SEISUKOHALT	30
Kokkuvõte	31
Kasutatud kirjandus ja teised allikmaterjalid	32

Sissejuhatus

Objekti andmed

Aadress:	Koidu tn 9, Tallinn, Harju maakond
Valmimise aasta:	1951
Katastri nr:	78401:108:1660
Maa sihtotstarve:	elamumaa 100%
Kinnistu suurus:	1005 m ²
Kuuluvus:	korterelamu
Muinsuskaitsealine staatus:	miljööväärtuslik hoone, ei ole kaitse all

Töö eesmärk

Käesoleva töö eesmärk on mõista läbi Koidu tn 9 hoone analüüsi stalinistliku elamuarhitektuuri iseloomu ja tausta, mida sellise hoone puhul väärtustada ja kuidas väärtuslikku säilitada. Koidu tn 9 elanikuna on emotsionaalne huvi selle vastu, mida hoone arhitektuur ja selle ehitusajalugu räägib omaegsest elust-olust ja praktiline huvi, millele pöörata tähelepanu selle ajastu miljööväärtusliku hoone renoveerimisel, kuidas arvestada nüüdisaegsete energitõhususnõuetega, nii et säiliks ehituspäränd.

Asukoht

Koidu tn 9 elamu asub Tallinna kesklinnas, Kassisaba miljööväärtuslikus piirkonnas, vanalinna muinsuskaitseala kaitsevööndis ja arheoloogia kaitsealal. Hoone on osa 1947 – 1955. aastal ehitatud stalinistlikust elamuansamblist.



1. Situatsiooniskeem



2. Asukoha joonis. Stalinistlikud hooned Koidu tänava alguses ja Eha tänava ääres. Eha 8 asub 1945–1946 a ehitatud raduteelaste haiglahoone (arhitekt Nikolai Kusmin). Piirkonna üheks dominandiks on Keivade 8 asu enne sõda 1940.aastal valminud Jakob Westholmi Gümnaasiumi hoone (arhitektid Herbert Johanson, Artur Jürvetson).

1. AJALOOLINE ÜLEVAADE

1.1 Kassisaba ja Koidu tänava algus enne Teist maailmasõda

Tallinna vanimate eeslinnade hulka kuuluva Kassisaba ajalugu ulatub vähemalt keskaega. 1348. aastast kuni 1870. aastani kuulus Kassisaba piirkond Toompea eeslinna koosseisu ning Kassisabas ja Tõnismäel kehtis mitte Lüübeki õigus, vaid Toompeaga samad seadused. Kassisaba ala oli kaua vähese hoonestusega, tihedam asustus kujunes Paldiski maantee äärde ning laienes sealt järk-järgult lõuna ja lääne poole.¹ Kassisaba vanema hoonestuse kohta on väga üksikuid teateid: näiteks avastati arheoloogilistel kaevamistel Koidu 20 krundil mantelkorstnaga mõisalaadne hoone, mis esialgsel hinnangutel pärines vähemalt Põhjasõja eelsest perioodist.² 1797. aasta linnaplaanil on näha, et Kassisaba on juba tihedalt asutatud. Valdavalt olid püstitatud ühekordsed puumajad, millel olid ka aiad ning peenramaad, asustatud eestlastega. Kindlasti leidis pea igalt krundilt ka loomadele laut. Jälgitav on Koidu tänava algne lõik Paldiski maanteelt lõunasse.³ Suurem ehitustegevus Kassisabas algas 1877. aastal, mille tulemusena laienes linnaosa lõuna poole.⁴ Kassisaba teljeks olev Koidu tänav kandis algselt Alimanni nime, mis tulenes restorani ja majaomaniku Peter Ludvig Alimanni järgi.⁵ 1920.–1930. aastad tõid kaasa esindusliku planeeringuga majade rajamise, Jakob Westholmi Gümnaasiumi hoone valmimise Kevade 8 (arhitektid Herbert Johanson, Artur Jürvetson).⁶ Koidu tänav Paldiski maantee ja Adamsoni tänava vahel oli jätkuvalt hoonestatud puust elumajadega (ill 5). Kolmekümnendatel aastatel valmis terve linna uuendamiskaava. Vanast ajast pärit kitsaid tänavaid plaaniti laiendada hoonete tagasiastega. Nagu suurlinnale omane, pidi ka Kassisaba kandis valmima sama kõrgetest hoonetest elegantsed tänavafrennid nagu Pärnu maantee alguse läänefront, mis enne sõda valmis jõuti ehitada. Suured ümberehituskavad jäid alanud sõja tõttu teostamata.⁷

¹ K. Jagodin, R. Nerman, Jalutaja teejuht. Tallinna kesklinn. Tallinn: Solnessi Arhitektuurikirjastus, 2013, lk

² Sealsamas, lk 249.

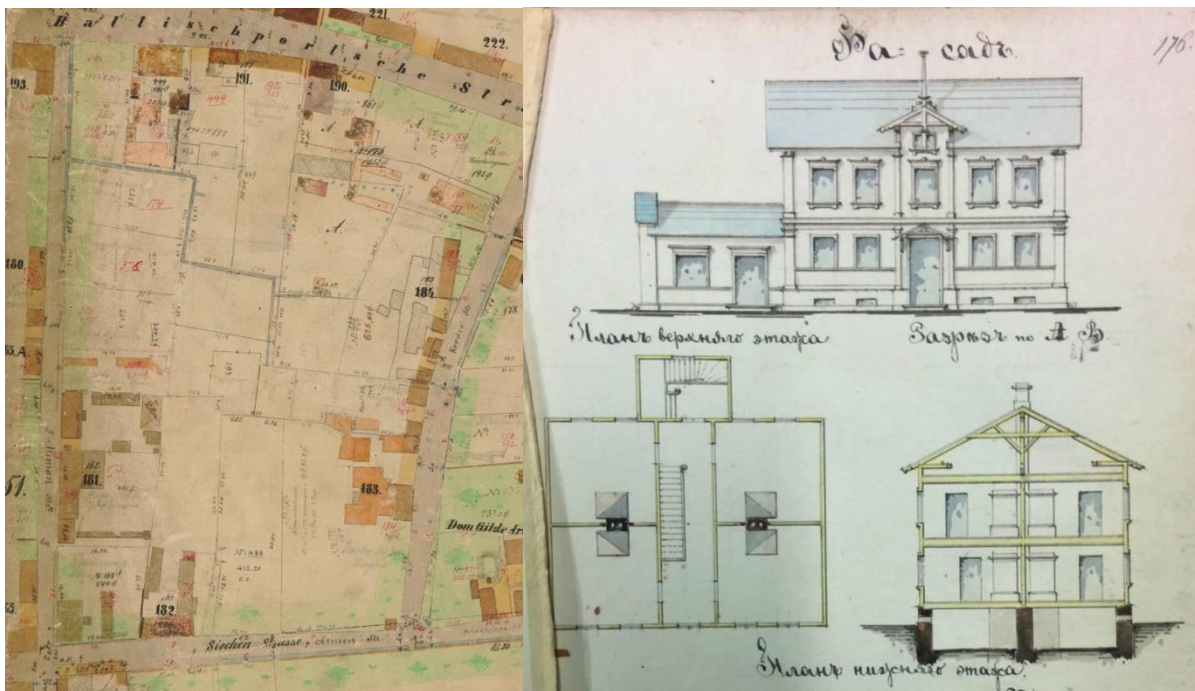
³ J. Juske, Kassisaba põnevad muutumised – Jaak Juske blogi. 15. II 2013.

⁴ R. Nerman, Kassisaba asum on pikk, ulatudes Kelmikülast Uue Maailmani. – Postimees 11. VIII 2006, lk 12

⁵ J. Juske, Kassisaba põnevad muutumised.

⁶ K. Jagodin, R. Nerman, Jalutaja teejuht, lk 250.

⁷ J. Juske, Kassisaba põnevad muutumised.



3. Koidu (Alimanni) tänav Paldiski mnt ja Adamsoni tänava vahelises lõigus 1881. a kaardil

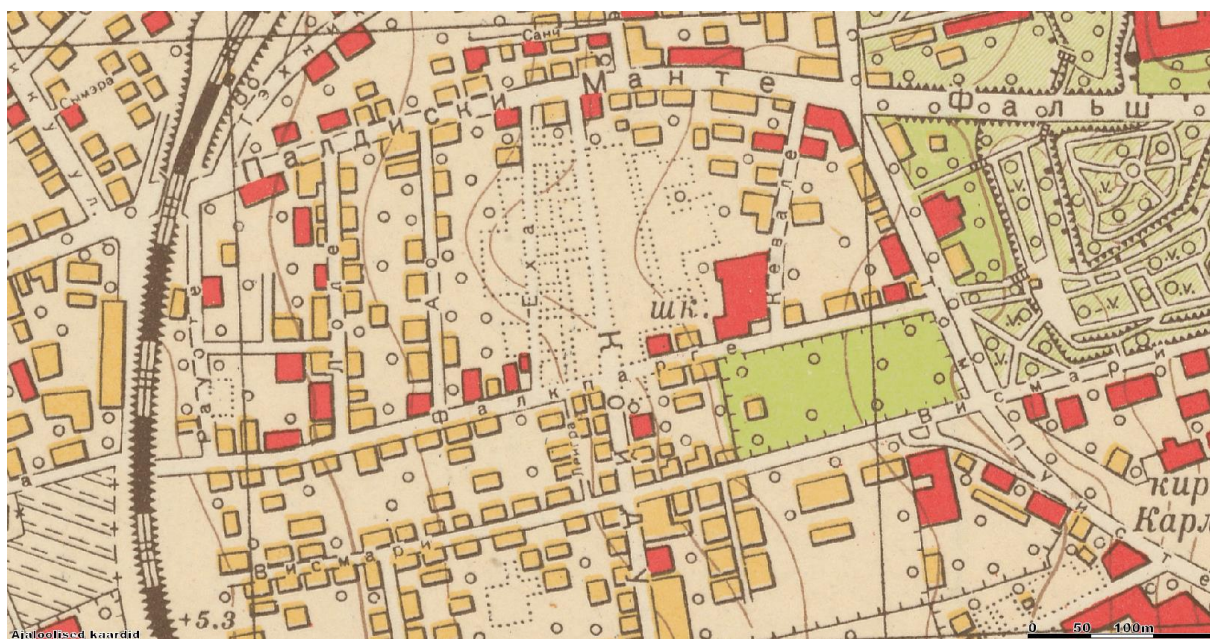
4. Koidu 9 krundil asunud kahekorruselise puumaja projekt aastast 1891.



5. Käsikirjalisel kaardimustandil 1930.aastatest on näha, et Koidu tänava idakül on tihedalt hoonestatud ühe- ja kahekorruseliste väikeste majadega.

1.2 Stalinistlik elamuarhitektuur Koidu tänava alguses

Koidu tänava alguse hoonestust hävis 1944. aasta 9. märtsi pommitamise tulemusena. Tallinna elamufondist hävis ligi pool, aga elanikkonna sõjaaegset vähenemist polnud tunda, sest lahkunute asemele tulid Venemaalt uued inimesed ja hoopis suuremal hulgal. Seega oli suur vajadus uute elupindade järgi. Pärast tugevaid purustusi Teises maailmasõjas rajati Kassisabas ja Uue-Maailma linnaosas tühjaks põlenud kruntidele uusi elamuansambleid, mis sõjajärgsest ideoloogiast lähtuvalt olid sageli ajaloolisest substansist suuresti erinevad, massiivsemad ning uut ruumiidentiteeti loovad.⁸



6. 1946.aasta NL topograafilisel kaardil on näha, et pommitamises on täielikult hävinud Koidu tänava hoonestus Paldiski maantee ja Adamsoni (Falkpargi) tänava vahelises lõigus.

Koidu tänava alguse piirkond anti 1940. aastate algul hoonestamiseks raudteele ja siia sooviti luua tüüpiline stalinistlik ansambel. Lisaks elamutele rajati kõrvalolevale Eha tänavale raudteelaste lastehaigla (Eha 8, ehitatud 1945–146, arhitekt Nikolai Kusmin, vt ill 2), Koidu 12 elamusse oli projekteeritud lasteaed, Koidu 11 elamusse kauplus⁹, ette olid nähtud eraldi kodud lapseootel emadele ja piimaköögid emadele, kellele ei jätkunud rinnapiima.¹⁰ Raudtee oli eraldi süsteem nõukogude riigis oma haiglate, kauplustega jne.¹¹ Koidu tänava algus terviklikult kolmekorruseliste stalinistlike kortermajadega, mis erinevalt mitmest teisest samal

⁸ K. Jagodin, R. Nerman, Jalutaja teejuht, lk 267.

⁹ Tallinna Linnaplaneerimise Ameti arhiiv (TLPA), Ehitusprojektid, Koidu tänav 11, toimik 907 I.

¹⁰ K. Jagodin, R. Nerman, Jalutaja teejuht, lk 268.

¹¹ M. Feldmann, Kassisaba kant oli Toompea eeslinn.– Eesti ehitab, Meediapilt OÜ, 2018, lk 73, Oliver Orro tutvustab arhitektuurijalutuskäigul Kassisabas põneva ajalooa maju.

ajal rajatud ansamblist Tallinnas, ei eristu siinse piirkonna miljööst nii ehmatavalt, vaid oma mahtude ja rütmiga sulanduvad pigem valutult säilinud hoonestusse.¹²



7. Terrassiitkrohviga kaetud Koidu tänava idakülje elamud (3,5,7 ja 9) 1955. aastal.



8. Lubikrohviga viimistletud Koidu tänava läänekülje elamud (4,6,8,10,12) 1952. aastal.

¹² K. Jagodin, R. Nerman, Jalutaja teejuht, lk 268.

Stalinistlik elamuansambel on säilinud küllalt terviklikult nüüdseks pea seitsme aastakümne jooksul ilma suuremate juurde- ja ümberehitusteta. Erandiks on 1990. aastate lõpus, 2000. aastate alguses Koidu tänava läänekülje hoonetele peale ehitatud katusekorrused. Idaküljel on enne Kesklinna miljööalade teemaplaneeringu kehtestamist ¹³ antud ehituslubasid pealeehitustele, aga pärast selle jõustumist on Tallinna Linnaplaneerimisametis vastu võetud otsus paaritule poolele pealeehitusi mitte lubada ning ühtegi pealeehitusprojekti realiseeritud pole (ill 9).



9. Vaade Koidu tänavale Adamsoni tänavalt Paldiski mnt suunas aprillis 2018.

1.3 Projekt ja hoone ehitusajalugu

Koidu 9 ehitusprojekt kinnitati 1950. aastal. Projekti tellis Eesti Raudteevalitsuse kapitaalehitiste osakond ja autoriks on Eesti Raudtee Projekteerimise kontori "Dorprojekt" arhitekt Tearo. Projekti aluseks on kasutatud vastavalt Tallinna peaarhitekt Voldemar Tippeli nõuolekule teisel pool tänavat asuva Koidu 4 hoone projekti (kinnitatud 1949 a). Sisuliselt on tegemist kordusprojektiga, mis on seotud Koidu 9 kinnistule.¹⁴ Välisel vaatlusel ongi hooned peaaegu identsed, ainult erineva viimistluslahendusega, Koidu 4 elamule on käesolevaks

¹³ Teemaplaneeringu "Tallinna Kesklinna miljööväärtuslike hoonestusalade piiride ning kaitse- ja kasutamistingimuste määramine" vastuvõtmine. Tallinna Linnavolikogu 06.03.2008 otsus number 44.

¹⁴ Tallinna Linnaplaneerimise Ameti arhiiv (TLPA), Ehitusprojektid, Koidu tänav 9, toimik 1521 I.

hetkeks ehitatud peale katusekorrus. Koidu 9 hoone sai valmis ja ehitus võeti vastu 1951. aastal. Naabermajad Koidu 7 ja Koidu 11 valmisid mõned aastad hiljem (1955.a).¹⁵ Korterid ehitati raudteelastele. Projekti vastuvõtudokumentatsioonis on kiri, mille kohaselt üks korter Raudteevalitsuse majast on eraldatud ka sõjaväe korraldusse.¹⁶



10. Koidu tänav 11 elamu ehitamine. Paremäl esiplaanil näha juba valminud Koidu tänav 9 hoone nurk. Ehitusel hoiavad silma peal kaks valgete rätkidega brigaadi liiget. Sõjajärgses Eestis oli ehitamine vähe mehhaniseeritud, ehituskorraldus primitiivne ja ehitusmaterjalide valik väga piiratud.¹⁷

Kolmekordse hoone elukorrustele oli projekteeritud 12 korterit. Keldrisse olid igale korterile ette nähtud kuurid ja väikesed panipaigad „külmproduktidele“, pesuköök ning teise kategooria tsiviilkaitsevarjend 50-le inimesele.¹⁸ Igal korrusel on neli korterit ja paekivi astmetega trepp viib välja pööningukorrusele, mille algne ruumifunktsioon oli peamiselt ilmselt pesu kuivatamine. Projekteeritud korterid on kahe- ja kolmetoalised. Stalinistlikke maju ehitati üleliiduliste tüüpseksioonide järgi, kus paljud korterid avanesid väga vanamoodsalt ainult ühele poole maja. Ruumikad toad olid üsna ühesuurused ja neid püüti avada esikusse, sest

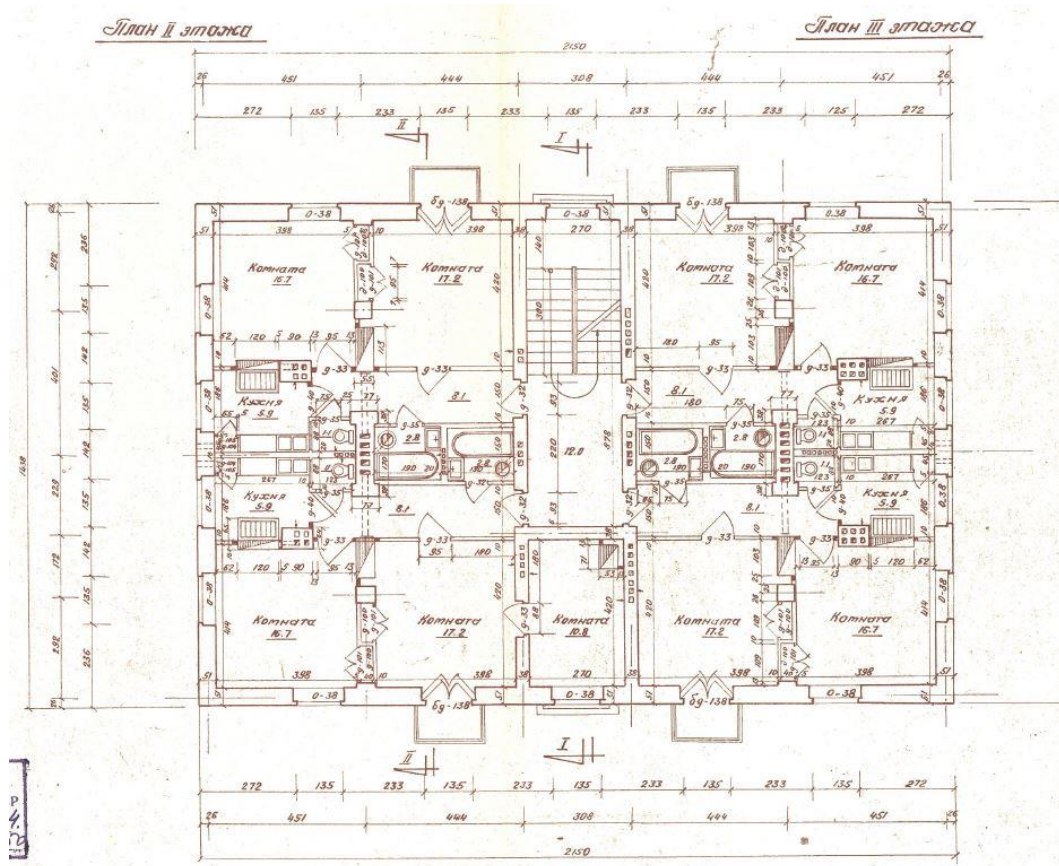
¹⁵ TLPA, Ehitusprojektid, Koidu tänav 11, toimik 907 I.

¹⁶ TLPA, Ehitusprojektid, Koidu tänav 9, toimik 1521 I.

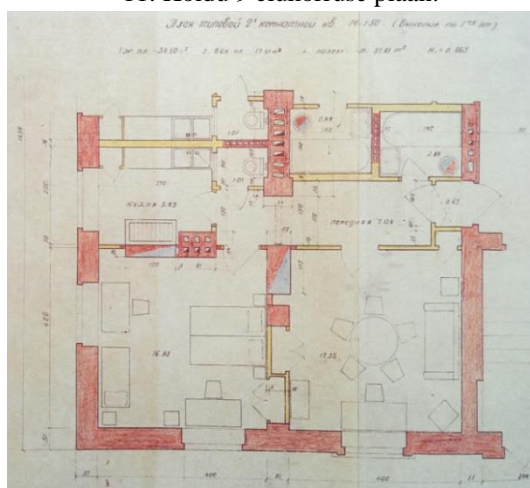
¹⁷ M. Kalm, Arhitektuur. – Eesti kunstiajalugu, 6. köide I osa 1940-1991. Toim J. Kangilaski. Tallinn, 2013, lk 160.

¹⁸ TLPA, Ehitusprojektid, Koidu tänav 9, toimik 1521 I, projekti seletuskiri.

leibkondi majutati tubahaaval.¹⁹ Koidu 9 korterid järgivad tüüpkorteri plaane (ill 11 ja 12). Kuna hoonel on kaks nõ otsasektsiooni, siis otsaküljel olevad toad on lisaaknaga, samuti avanevad otsaküljele köögi aknad. Seega on kõik korterid päris hea loomuliku valgustusega ja ei kannata siin sarnaste tüüplaneeringuga stalinistlike majade korterite üle- või alavalgustatuse probleemi all.²⁰ Stalinistlikele majadele iseloomulikult on tubades sisseehitatud seinakapid.



11. Koidu 9 elukorruse plaan.



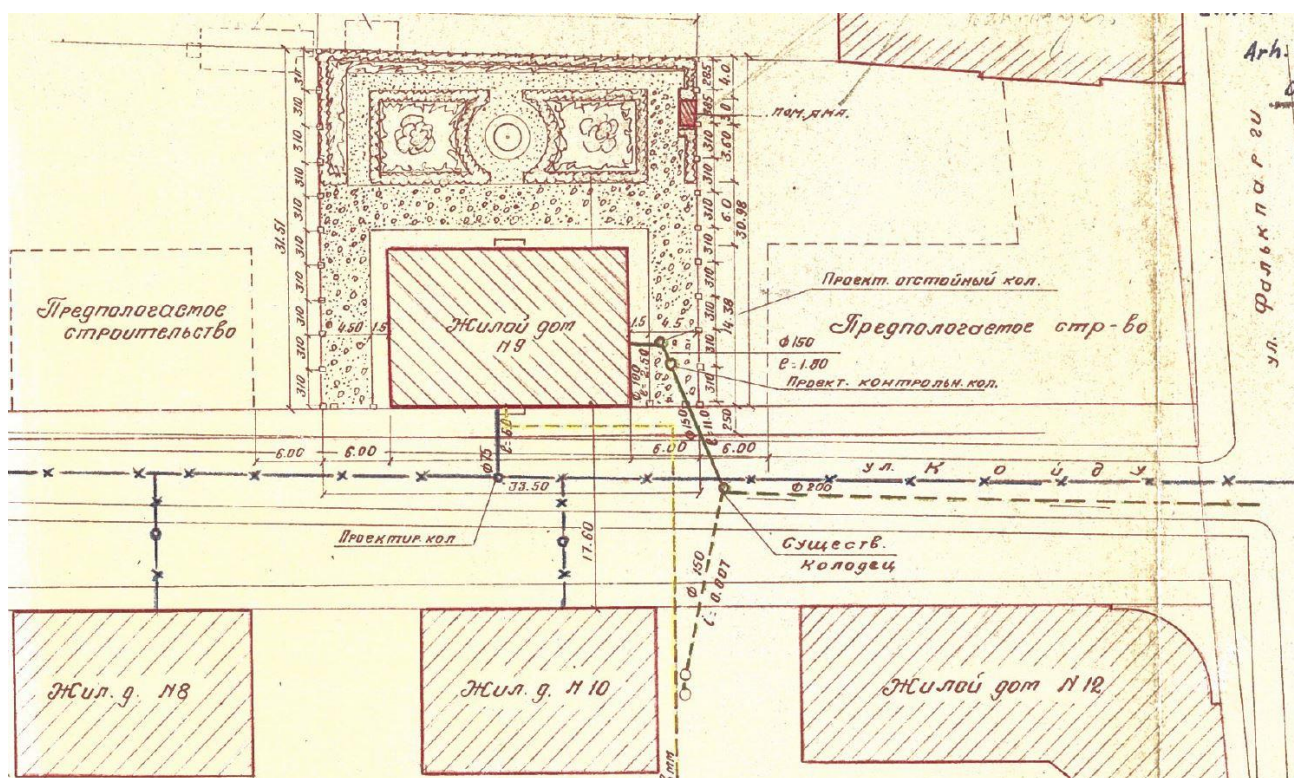
12. Tüüpkorteri plaan.

¹⁹ M. Kalm, Arhitektuur. – Eesti kunstiajalugu, lk 160.

²⁰ L. Välja, Korterelemud Tallinnas 1945 – 1955. Diplomitöö. Tartu: Tartu Ülikool, 1993, lk 74.

Korterid olid projekteeritud ahiküttega, lisaks pottahjudele olid köökides soemüüriga pliidid. Igas vannitoas oli puuküttega vanniahi vee soojendamiseks. Muuhulgas soojendas ahi ka vannitoa õhku. Elanik Maria on kirjeldanud endisaegset pesupäeva: „Laupäeviti tegime ahjuga sooja vett laste pesemiseks, küll oli mõnus– vannitoas läks kuumaks nagu saunas.“²¹ Küttematerjali (küttepuid ja näiteks ka kivisütt) hoiti keldris olevates kuurides.

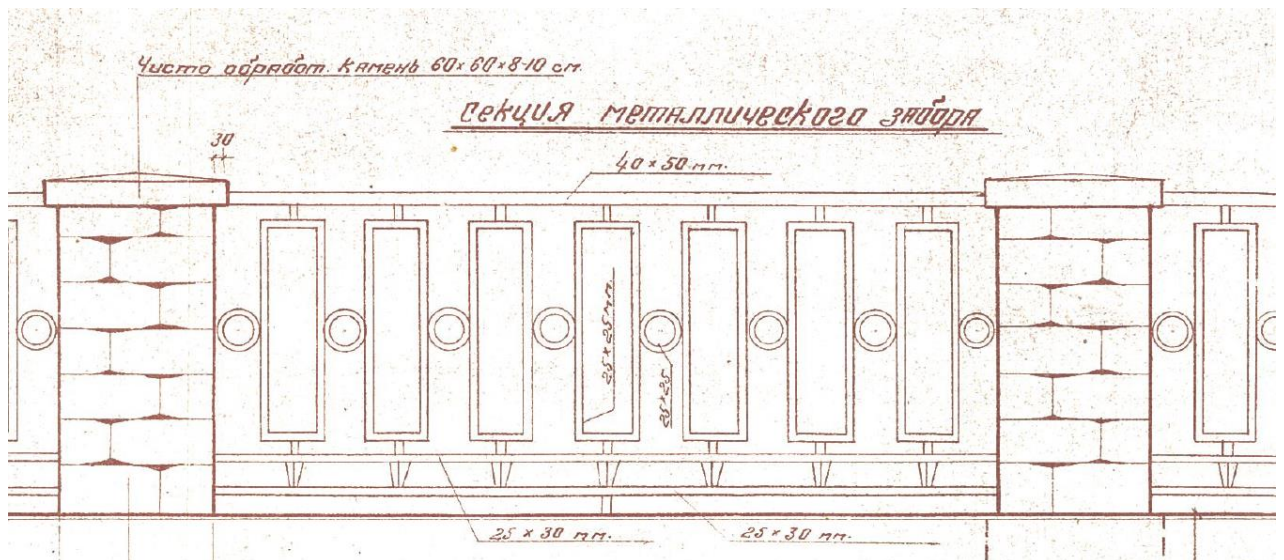
Tähelepanuväärne on nii väiksele krundile arhitekti poolt lahendatud pargilik, lausa paraadlik hoovi haljastuslahendus (ill 13). Tundub, et siin ilmneb väikses mõõtkavas nähtus laiemast tendentsist, et sõjajärgsetel aastatel väärtustati pargikunsti eriliselt, sest selle abil oli lihtsaim anda töörahva riigile paradiisiaia välimust.²² Projekti aluseks olevas Koidu 4 projektis on hoovi lahendus palju tagasihoidlikum. Koidu 9 hoovilahendust nii pidulikul kujul muidugi kunagi ei teostatud. Projektis on detailselt lahendatud ka ajajärgule omane kivist laotud postidel ja metallseksioonidega piirdeaed (ill 14), mis reaalsuses oluliselt lihtsustataval kujul, puitlippidest osadega, välja ehitati (ill 7).



13. Asendiplaan. Hoovi haljastuslahendus.

²¹ Autori vestlus Koidu 9 elanik Maria Bolžovaga 2004 aastal.

²² M. Kalm, Eesti 20. sajandi arhitektuur. Estonian 20th century architecture. Tallinn: Prisma Prindi Kirjastus, 2001, lk 240.



14. Piirdeaia joonis.

Projekti ehitatuga võrreldes selgub, et fassaadid on lahendatud projektijärgselt ja teostatud on ka peaaegu kogu projektis esitatud vähene dekoratiivne fassaadiosa – katusekarniisid, poolkarniisid kesksete akende kohal, rõdude metallpiirded, rõdusid toetavad dekoratiivsed konsolid, välisust ümbritsev portaal ja poolkarniis selle kohal, esimese korruse tänavaäärsete kesksete akende servas olevad madalad pilastrid (ill 15 ja 16). Ehitusjärgsel fotol on näha, et projekteeritud kivipostidega piire katuse perimeetril on asendatud lihtsama metallpiirdega (ill 7). Hilisemate katuseremontide käigus on see eemaldatud.



15. Tänavapoolse fassaadi joonis projektis.

16. Tänavapoolne fassaad aprillis 2018 a.

Suuremaid ümberehitusi hoone ajaloo pole olnud. Kõige kapitaalsemad ehitustööd on olnud olemasoleva valtsplekk-katuse katmine eterniidiga nõukogude ajal ja katuse kapitaalremont 2010. aastal. Omamoodi märgilise tähendusega sündmus kaasaegsest elust-olust on hoone

üleviimine ahiküttelt keskküttesüsteemile 1970. aastatel.²³ Ilmekaks näiteks saabunud õnnest uue aja mugavuste üle on see, kuidas korteris nr 10 on ahju ja korstent ühendav laealune suitsutoru välja lõhutud ja allesjäänud auku ahjus on üritatud betooniga täita, aga kuna see seal pole püsinud, vaid lõõridesse vajunud, siis kindluse mõttes kogu ahi „täis“ betoneeritud. Loomulikult tapetseeriti häbiväärne vanaaegne küttekeha hiljem ka mitu korda üle. Üldiselt on käesolevaks ajaks enamus korterites kõik vanad ahjud ja pliidid soemüüridega välja lõhutud.

2. VÄÄRTUSED

2.1 Miljöö

Oliver Orro toob välja, et Kassisaba piirkond on autentne kant, kus erinevad ajalookihistused on ladestunud pigem üksteise kõrvale ja peale ning siinsed kolm paralleeltänavat – kitsas Loode, laiem Ao ja sootuks tesitsuguse ruumilise mõjuga Koidu tänava algus – näitavad liikumist tsaariajast stalinistlikku perioodi.²⁴ Ajaloolisele on käesoleva sajandi alguses lisandunud ka selgesti loetav nüüdisaegne kihistus Koidu 20, Adamsoni 3 ja Paldiski maanteega külgnevate uute hoonete näol. Koidu 9 hoone puhul võibki ehk suurimaks väärtuseks pidada seda, et nende kihistuste seas on ta üks osa ühtselt planeeritud ja ka selliselt säilinud elamukompleksist, mis järgib terviklikult stalinistliku stiili linnaehituslikke põhimõtteid. Rõhutatud on ansamblilisuse printsiipi, tänavaäärset perimetraalset hoonestuviisi, korrapärast, geomeetria ja klassitsisimi linnaehitustraditsioonidele põhinevat linnaplaneeringut. Sellisel kujul tuleks kogu Koidu tänava alguse stalinistlikku elamuansamblit koos ajastule iseloomuliku dekoori ja detailidega väärtustada, säilitada, renoveerida.

Võrreldes NSVL-s soovitud lopsakusega on selle varastalinistliku elamuansambli arhitektuurne dekoor võrdlemisi vaoshoitud. Võib nõustuda Leele Väljaga, kes arvab, et kuigi hoone proportsioonid viitavad siin otseselt klassitsismi mõjudele, annab dekoorinappus neile mingi kohaliku varjundi.²⁵ Siinkirjutaja seisukohalt on need proportsioonid head. Koidu 9 on ka ilmekaks näiteks sellest, kuidas võiks arvata, et peamise panuse ortodoksse stalinismi

²³ TLPA, Ehitusprojektid, Koidu tänav 11, toimik 907 I, keskküttetrassi rajamise plaan

²⁴ M. Feldmann, Kassisaba kant oli Toompea eeslinn, lk 73.

²⁵ L. Välja, Korterelamud Tallinnas 1945 – 1955, lk 40.

levikul andsid üleliidulised ametkonnad, aga nii mõnedki tagasihoidliku kujundusega silma paistvad hooned lükkavad selle väite ümber.²⁶ Koidu 3–12 tellija on Raudteevalitsus ja projekteerija selle ametkondlik projekteerimisorganisatsioon „Dorprojekt“.²⁷



17. Vaated fassaadidele. Tänavapoolsed ja otsaseinad on viimistletud terrassiitkrohviga, hoovipoolne sein lubikrohviga.

2.2 Hoone fassaadid, rõdud, välised avatäited

Stalinistlikule arhitektuurile omane hierarhiseeritus on Koidu 3 – 12 hoonete puhul täheldatav fassaadide viimistluse valikus– tänavapoolsed ja külgfassaadid on kaetud esindusliku terrassiitkrohviga, hoovipoolsed fassaadid tsemendisisaldusega lubikrohviga. Terrassiitkrohviga fassaadide viimistlus annab hoonele soliidse ilme ja on Koidu tänav 3–11 ansambli üks iseloomulikumaid tunnuseid. Aga ka hoovipoolsed erivärvilised lubikrohviga fassaadid moodustavad maju hoovi poolt vaadates omamoodi toredate terviku (ill 18). Seega tuleks hoolikalt restaureerida nii terrassiitkrohviga fassaad kui ka hoovipoolsed fassaadid–toon valida värvisondaaži järgi, teha krohviparandused ja värvida algset tooni.

²⁶ L. Välja, Kortere lamud Tallinnas 1945 – 1955, lk 51.

²⁷ TLPA, Ehitusprojektid, Koidu tänav 9, toimik 1521 I.



18. Vaade Koidu 5, 7, 9 hoovifassaadidele.

Uste ja akende kohal olevad poolkarniisid, katusekarniisid ja uste ümber kujundatud krohvitud eenduvad portaalid on stalinismile iseloomulik neoklassitsistlik dekoor, mis tuleb kindlasti korrastada ja säilitada.



19. karniisid, poolkarniisid, ukseportaal ja pilastrid.

Rõdupõrandate dekoratiivsed konsolid ja ribaterasest painutatud ornamendivööga rõdu ribilised piirded on samuti väärtuslikud ja väga olulised detailid, mis tuleb säilitada ja restaureerida. Tähelepanu tuleb pöörata rõdupõranda servas olevaile peentele karniisidele, mis paljudel rõdudel on lagunenenud ja põranda küljest pudenenud, aga mis tuleks kindlasti originaallahendusele vastavalt taastada, et saavutada elegantne liigendatud servalahendus. Kui

valmimise ajal oligi rõdude olulisim roll pigem fassaadi kujundamine ja sellele teatud rütmi andmine²⁸, siis tänapäeval on kindlasti hinnatud rohkem ka nende olmeline mugavus.



20. Rõdud. Dekoratiivsed betoonist rõdukonsoolid, rõdupõranda astmikkarniis, metallpiirde ornamentvöö.

Hoonel on säilinud mõned üksikud originaalaknad, mis on puidust topeltraamid ja sissepoole avatavad. Need eristuvad oma kuueruudulise jaotusega ja küllalt suurte gabariitide poolest stalinistlikel hoonetel enamlevinud T- või ristikujulise ruudustikuga akendest.²⁹ Sisemistel raamid kasutatud nõgusate kumerustega profiilide ristlõiked on pigem iseloomulikud sõjajärgsel perioodil kasutusel olnud profiilidele. Mart Port kritiseerib 1954. aastal kaasaegset arhitektuuri ja klassitsistliku dekooriga liialdamist ning toob näiteks välja Šumovski poolt Pelguranda projekteeritud hoonete puhul, et kuna autori seisukohalt võivad aknad esineda niivõrd, kui ruumi jätkub fassaadil pilastrite arvelt, siis seetõttu on akende

²⁸ L. Välja ja Tallinna Kultuuriväärtuste Amet, Stalinistlik maja, lk 28.

²⁹ L. Välja, Korterealamud Tallinnas 1945 – 1955, lisa- hoonete näitajate tabel.

suurus põhjendamatult vähendatud 87 sentimeetrile. Port kirjutab, et elanikkond nuriseb põhjendatult uute hoonete ehitamisel kasutatavate väikeste akende üle ja et on levinud kuuldused, nagu puuduksid üleliidulistes standardites üldse suuremad ja laiemad aknad.³⁰ Koidu tänava hoonele projekteeritud aknad on aga sellise suurusega, mis valgustavad eluruume piisavalt ja fassaadidekoori arvelt pole siin akende suurusele lõivu makstud (akende gabariidid on 145 x 185cm). Enamus hoone originaalakanaid on väljavahetatud plastraamis akende vastu. Plastraamid ei mõju siin küll nii brutaalselt kui näiteks ajaloolistel puitvoodriga hoonetel, ent ka soliidne terrassiitkrohv ja plast on selgelt omavahel vastuolus, plastakende laiad ja lamedad profiilid ilmetud. Kogu hoone plastaknad tuleks kindlasti välja vahetada originaalakende järgi valmistatud puidust raamidega koopiate vastu ja säilinud originaalaknad restaureerida. Välimiste aknaraamide toon peaks olema tume – ehitusjärgsel fotol on näha, et need annavad hoonele väärrika välimuse (ill 7).



21. Säilinud originaalaknad on erinevas seisukorras. Stalinistlikele majadele on omased väikesed õhutusaknad nn fortotškad. Sisemised raamid on nõgusate profiilidega, mis peegeldavad hästi sissetulevat valgust.

Korteril nr 10 on säilinud rõdu kahekordsed originaaluksed, mis on ajastule iseloomulikult alaosas tahveldusega ja üleval raamis klaasosaga. Hoonele paigaldatud plastraamis ukсед tuleks vahetada originaali järgi valmistatud uute puitraamis uste vastu.

Totalitaarse arhitektuuri armastuid võtteid oli sissepääsuala rõhutamine.³¹ Tänavapoolsel fassaadil on osaliselt säilinud paraadne krohviraamistuses ja karniisiga originaalvälisusks. Uksetahveldus ja aknaosa jaotused järgivad projektis esitatut. Aknaosa on asendatud plastraamis aknaga. Uks on seestpoolt kinniehitatud ja sissepääsuna kasutatakse hoovipoolset ust. Tänavapoolne uks väärrib kindlasti hoone visiitkaardina ja neoklassitslikku olulise tsentraalse fassaadielemendina projektikohasel kujul taastamist ja kasutusele võttu peauksena. Siinkohal on huvitav mainida, et samal tänavapoolel esimesena valminud analoogsetel

³⁰ M.Port, Miks meie uusehitused ei rahulda elanikkonda, Sirp ja Vasar 15. X 1954, lk 6.

³¹ L. Välja ja Tallinna Kultuuriväärtuste Amet, Stalinistlik maja, lk 31.

hoonetel aadressiga 3 ja 5 polegi tänavapoolset sissepääsu ette nähtud ega ehitatud. Sissepääsu asemel on neil samas kohas tuba aknaga. Koidu 9 hoovipoolne originaaluks on asendatud metallist turvauksega ja plastaknaga. Uhke krohvraamistuses portaali sisse ja piduliku karniisi alla selline uks ja aken ei sobi ja tuleks asendada uue projektijärgse klaasosaga puidust tahveluksega.



22. Välisüksed. Peaukse klaasosad on vineeriga kinni löödud. Hoovi poole on paigaldatud sobimatu metalluks. Renoveeritud rõduuks õhutusaknaga ja ukse originaalkäepide.

2.3 Trepikoda

Originaalkujul on säilinud tuulekoja uks, keldriuks ning trepikoja evakuatsiooniuks. Kõikidel ustel on alles ka ajastule iseloomulikud metallkäepidemed, mis tuleb kindlasti säilitada ja renoveerida. Väärtuslikud on kõik säilinud korterite tahveluksed trepikodades, samuti sarnase kujundusega elektrikappide väikesed ukсед, mis väärivad säilitamist ja väga hästi täidavad oma ülesannet ka moodsa elektrisüsteemi varjamisel. Treppidel on õhulised metallvarbadest ja puidust käsipuuga piirded ning esinduslikud paekiviastmed.



23. Väärtuslikud originaaldetailid trepikojas – trepipiire ja paekivist trepiastmed, elektrikappide uksed, trepikoja- ja korterite välisuksed, uste käepidemed.

2.4 Kelder

Tänapäevaks on omaette huviväärsus, mida säilitada ja eksponeerida, keldris avanev „tsiviilkaitsemaailm“. Keldrisse ehitatud varjendil on raske poltidega terasplaatidest kokkuühendatud uks, millel šablooniga värvitud varjendi number ja võtme asukoht. Selleks asukohaks on märgitud Koidu 82, kust häire korral võtme hankimine oleks aga kahtlaselt kaugel olnud. Ilmselt on siin mõne teise maja uks kasutusse võetud. Hoovipoolses sokliseinas on kolme avamispööraga luuk väljumiseks. Ukse ja luugi võiks säilitada koos kirjadega. Varjendi kasutusse võtmisel rattahoiuruumi vms ühiskasutatava panipaigana tagab selline rauduks muuhulgas ka korraliku vargakindluse.



24. Varjendi uks šabloonkirjadega ja uksehinge detail. Varjendi väljumisluk kolme avamispööraga.

The composite image consists of three parts:

- Left:** A photograph of a yellow and green industrial ventilation unit installed in a room.
- Middle:** A screenshot of the website for "Акционерное Общество ТАМБОВМАШ". The website header includes the company logo and name. A navigation menu lists "О заводе", "Производство", "Услуги", "Потребителям", "Закупки", and "Пресс-центр". The main content area is titled "Каталог продукции" and lists various products like "Фильтр-поглотитель ФП-70" and "Регенеративный патрон РП-100". A specific product page for "Фильтровентиляционный агрегат ФВА-49Т" is highlighted, featuring a product image and a description of its purpose for use in shelters.
- Right:** A technical drawing of the ventilation unit, showing its internal components and external structure. The drawing includes handwritten notes in Russian, such as "Схема воздухопроводов фильтровентиляционной установки" and "Решетка с низмглом...", along with various dimensions and labels.

25. Varjendi ventilatsiooniseade. Tambovmäši toodang 2018 aastal. Tehnoloogiline skeem projektist. Seadme õhuhaare välisseinal.

Varjendis on alles õhufiltratsiooni ja ventilatsiooniseade, mis pidi tagama värske õhu tootmise sõjalises hädaolukorras. Õhupuhastusseade asukoht ja tehnoloogiline skeem sisaldub ka hoone projektis. Venemaal Tambovis asuv tehas toodab kohaliku tsiviilkaitse turu jaoks tänapäevalgi sarnast seadet, välise pildi järgi toote disain ja tehnoloogia pole aastakümnetega oluliselt muutunud.

2.5 Korterite interjäär ja detailid

Palju väärtuslikke ja ajastule iseloomulikke detaile võib leida eluruumide sees, nagu näiteks kõik säilinud korterite originaalsuseksed, tubade ustega samas stiilis kujundatud seinakappide ukсед. Täispuitpõrandad on ehitatud väga erineva laiusega laudadest (ka ühe korteri lõikes), ent kindlasti on võimalik kõiki säilinud põrandaid uuesti lihvida ja viimistleda ning neid ei peaks katma uute materjalidega. Maja ajaloo ja stiili kandjatena on väärtuslikud ja ruumikujundusliku elementidena taastamist väärt kõik korterites säilinud peegelvõlvidega laekarniisid. Korterites ja trepikojas on algse värvilahendusena kasutatud rulliga tõmmatud maalinguid. Nende täies mahus väljapuhastamine võib olla liiga töömahukas ja keeruline ning ei pruugi ehk sobida korteriomaniike maitseeelistusega, aga võimalusel võiks sellist ajastutruud viimistlust eksponeerida fragmendina mõnel seinal. Mõnes korteris on alles veel ka vanniahi, mida saab säilitada ja eksponeerida.



26. Laekarniisid. Korterite remondi käigus tapeedikihtide alt välja tulnud rulliga tõmmatud lilleline seinamaaling. Rullšablooniga olid värvitud algselt korter 10 tubade kõik seinad.



27. Korteri välisuks. Ajastule iseloomulik klaasidega köögi uks, läbi mille pääseb valgus korteri sügavuses olevasse esikusse. Sisseehitatud seinakapi ukсед. Originaaluksekäepide.



28. 1950. aastate küttekahad. „Täisbetoneeritud“ ahi– ahjusuu asus esikus, ahi paikneb kahe toa vahelises seinas. Vanniahju alumises osas on malmist küttekolle, selle peal silindriline mahuti vee soojendamiseks.

3. MATERJALIKASUTUS, TEHNILINE SEISUKORD, ETTEPANEKUD SÄILITAMISEKS

3.1 Katus

Katusekatte ja katusekonstruktsioonide tehniline seisukord on hea, kuna 2010. aastal teostati katuseremont. Katuseremondi käigus eemaldati vanad katusekatted ja roovitus, tugevdati katuse kandekonstruktsioone, paigaldati uus roovitus ja valtsplekk-kate, renoveeriti korstende katusepealsed osad ning paigaldati uued sademeveesüsteemid. Pööningu vahelagi soojustati puistevillaga. Korstnad on katuseremondi käigus uuesti krohvitud, ent taastamata on jäänud projektis ja ehitusjärgsel fotol näha olevad korstnapitsi eenduvad ülaosad ja korstnaservad on kaetud liiga suurte plekist „kopsikutega“, mis rikuvad katuse üldilmet. Eenduv pitsiosa võimaldaks teha peene servaga ilusad plekist laiema korstnamütsid, mis kaitseks ka krohvitud korstnaseinu paremini vee eest. Renoveerimistöode ajal tuleks korstnapitsid korrektselt teostada.



29. Katusekonstruktsioonid enne ja pärast 2010. aasta remonti. Sarikatele on lisatud diagonaaltugesid, vahelagi soojustatud puistevillaga, uue katusekatte alla on paigaldatud aluskate. Uus valtsplekk-katusekate on teostatud korrektselt. Vale korstnapitsi lahendus ja selle tulemusena lagunev korsten. Korstnapitsi kuju projektis.

Kohati halvas ja lausa ohtlikus seisus on katusekarniis. Enne 2010. a katuseremonti on katuseservades olnud läbijookse, servale kogunenud jää sulavesi pole saanud ära voolata, vaid

valgunud läbi katusekatte müüriserva peale, seal uuesti jäätunud, ning lõhkunud sel viisil karniisi. Karniisid on laotud tellistest ja krohvitud. Kõik lahtised krohviosad tuleks eemaldada ja kontrollida karniisi tellislao püsivust. Pärast lahtiste osade eemaldamist selgub, kas piisab lokaalsetest krohviparandustest, aga ilmselt tuleb terve karniis uuesti krohvida. Kuna katuseremondi käigus karniise ei renoveeritud, on nende ülaosa taastamine pleki aluses osas väga komplitseeritud. Vajadusel tuleb katuseplekk lahti võtta, et saaks teostada korrektsed parandused. Tuleb jälgida, et ei krohvitaks kinni katusepleki ja aluskatte ning aluskatte ja karniisi vahelist tuulutuspilu. Akende ja uste kohale tellistest laotud ja krohvitud poolkarniisid on heas seisukorras, need tuleks ainult puhastada ja hoovipoolsed üle värvida koos fassaadiga ning paigaldada uued katteplekid.

3.2 Väliseinad, fassaadide detailid

Välisseinte seisukord on rahuldav. Välisseinad on laotud tellistest massiivse kaksikkiviseinana paksusega 51 cm ja on soojustamata.³² Kasutatud on nii silikaat- ja savitelliseid läbisegi. Tänav- ja otsafassaadid on viimistletud terrassiitkrohviga, hoovipoolne lubikrohviga. Probleemsed on avade ümbrused aknapõskede juures. Kohati on katuseläbijooksudest tulnud vesi sattunud seinakonstruktsiooni ja sealt edasi aknapalede juurde, kus jäätudes krohvi lahti murendanud. Fassaadil on tehtud parandusi tsementkrohviga, need krohviosad tuleb eemaldada ja teha parandused uue terrassiitkrohviga, hoovi pool lubikrohviga. Kõik lahtised krohviosad tuleb eemaldada ja teha lokaalselt krohviparandused. Fassaadid tuleb eelnevalt puhastada. Üheks võimaluseks on survepesu, mis tuleb teostada madalal surveel, et terveid fassaadiosi mitte rikkuda. Fassaadipuhastust tuleks kõigepealt katsetada väiksemal proovipinnal. Terrassiitkrohvi puhul tuleb teha väikesel pinnal proovikrohvimised olemasoleva puhastatud seiniosa juures, katsetades erineva koostisega segusid, et leida originaalile võimalikult lähedane. Terrassiitkrohvi asendamine seda imiteeriva nn mosaiikkrohviga pole lubatud.

³² TLPA, Ehitusprojektid, Koidu tänav 9, toimik 1521 I, plaanijoonised.



30. Varisemisohtlikud karniisiosad ja aknapõsed. Raskesti ligipääsetav karniisiosa katusepeki serva all. Tsementseguga tehtud parandused tuleb eemaldada ja uuesti krohvida terrassiitkrohviga.

Kõige kehvemas olukorras fassaadielementidest on rõdude betoonpõrandad. Kohati on betoonikiht ära pudenenud sellises ulatuses, et plaadi alumine sarruskiht roostetab välisõhu käes. Enamus rõdude servaplekke on läbiroostetanud, valdavalt puuduvad üldse. See on ilmselt rõdupõrandate amortiseerumise peamine põhjus. Mõnede rõdude dekoratiivsed betoonkonsolidid on suures ulatuses sootuks lagunened. Rõdude kandevõimele ja tehnilisele seisukorrale tuleb tellida ehituskonstruktori hinnang selgitamaks, kas on võimalik betoonosaid lokaalselt parandada ja asendada või tuleb valada ja paigaldada uued põrandabetoonplaadid ja konsolidid. Olemasolevatelt konsolididelt ja serva astmikkarniisilt tuleb seljuhul eelnevalt võtta täpsed šabloonid, mille järgi uued detailid teostada. Rõdude metallpiirded on hästi säilinud, need tuleb vaid vanast värvist puhastada ja uuesti üle värvida. Juhul kui rõdupõrandad tuleb uutega asendada, tuleks ka piirded demonteerida, sel juhul saab need enne värvimist eelnevalt veel ka kuumtsinkida. Tähelepanu tuleb pöörata sellele, et uutel põrandatel oleks tagatud piisav kalle sademevee äravooluks. Tuleb paigaldada uued servaplekid.



31. Amortiseerunud ja varisemisohlike osadega hoovipoolne rõdu. Terrassarrused roostetavad. Rõduplaadi servades on näha raudteerelssidest konsolidid, mille betoonpõrand toetub. Servapleki asemel kasvab sammal. Metallpiire on heas taastatavas seisukorras.

3.3 Sokkel ja vundament

Keldri maa sees olevad välisseinad on laotud paekivist, sokliosastellistest. Erinevatel aegadel on tehtud hoone sokliosastellistest palju krohviparandusi. Enamasti on need tehtud selleks sobimatu tsementkrohviga. Kuna maapinna kalle sokli juures on väga väike või olematu, siis on siin vastu seinatükki lükatud lumehangedest sulanud vesi ja suurte vihmade ajal lompidesse kogunenud vihmavesi põhjustanud palju pahandust. Suuremate sulade ajal on vesi voolanud ka keldrisse. Kogu sokli osa tuleks uuesti krohvida, et tagada sokli ühtlane viimistlus hoone perimeetril. Seina üleminek soklile on kujundatud väikese astmikkarniisina. Kuna see on tänaval käijale väga hästi ja lähedalt nähtav detail, siis tuleb üleminek täpselt sellisel kujul ka renoveerida. Sobimatu oleks siin katta see servaplekiga. Koos sokli renoveerimisega on oluline sellega külgneva maapinna vertikaalplaneerimine, maapinnale tuleb anda kalle hoonest eemale.



32. Sokli tsementmördiga tehtud parandused. Vihmaveetorust tulev vesi ei voola maapinna ebapiisava kalde tõttu hoonest eemale, vaid vastu seina. Seina üleminek soklile. Koidu 7 analoogne sokkel on soojustatud ja viimistletud ehitusplaadiga, serv kaetud plekiga – selline lahendus toimib küll funktsionaalselt, kuid restaureerimise seisukohast on see väär ja taolist lahendust tuleb vältida.

3.4 Avatäited

Säilinud akende ja rõduuste seisukord on rahuldav, neid on võimalik restaureerida ja aluseks võtta uute koopiate tegemiseks. Koopiad tuleb teostada kaheraamsete puituste ja -akendena. Sisemisse aknaraami saab nii restaureeritavatel kui uutel akendel soojapidavuse tõstmiseks paigaldada klaaspaketi või nn U-klaasi. Peaukse tehniline seisukord on halb, ukselehe alumised osad on läbimädanenud. Restaurator peab andma hinnangu, kas seda on võimalik restaureerida või tuleb taastada koopiana. Uued aknad ja ukсед tuleb paigaldada ühe korraga enne fassaadi krohvimis- ja parandustöid, et oleks võimalik teostada avade põskede korrektne lahendus. Originaalüksed trepikojas tuleb restaureerida, vanast värvist puhastada ja värvida. Kuna nende eelnevalt teostatud remont on olnud lohakas, siis liiga paksude värvikihitte alt pole uste profiilide kujud enam loetavad.

4. SÄILITAMISE ETTEPANEKUD SÄÄSTVA RENOVEERIMISE JA ENERGIATÕHUSUSE SEISUKOHALT

Koidu 9 ja sarnastel miljöövärtuslikel hoonestusaladel paiknevate stalinistlike hoonete renoveerimise puhul on kõige olulisem ehituspärandi säilimine, aga samas on nende säästlik renoveerimine nõ tavatingimustega võrreldes palju keerulisem ja kallim. Stalinistlike hoonete aastakümnete pikkune ebapiisav hooldus ja remont on neile tekitanud suure remondivõla, mille tulemusena hooned ei toimi enam nõuetekohaselt. Kuna renoveerimise vajadus on suur, siis nõuab ka see suuri kulutusi, mille finantseerimiseks elanikel puuduvad vahendid.³³ Hoolimata sellest, et hoonet pole võimalik väljast soojustada, kuna sellega kaoks täielikult hoone ajalooline välisilme, on selle keskkonnasäästlikumaks muutmine teostatav. Fassaadidel pragude parandamine ja tervikliku krohvikihi taastamine on üks selle eeldusi. Horisontaalpindasid on võimalik nõuetekohaselt soojustada – pööningu vahelagi on juba kaetud puistevillaga, lisaefekti annaks keldri vahelae soojustamine altpoolt. Termograafia infrapuna kaameraga on võimalik leida ilma tarindeid avamata õhulekke kohti, külmasildu.³⁴ Tarindite sees olevates tühjades kohtades ja külmasildades tuleks teostada punktäitmisid.³⁵ Olulisi temperatuurierinevusi seinas vahelagede liitumiskohtades ja avade ümbruses on võimalik tuvastada isegi palja käega termokaamerat kasutamata. Üks põhjuseid selleks on ilmselt juba algne ehituse kohati halb ja ebahühtlane kvaliteet. Korteriremondi käigus avatud seinakonstruktsioonide puhul ilmnes näiteks, et vaheseintes oli lisaks erinevatele tellistele kasutatud kõikvõimalikke kättesaadavaid ehitusmaterjale – erinevaid ehitusplokke, mörti, krohvipuru jne. Soojustada tuleks ka maa sees oleva sokliosa. Energitõhususe seisukohalt annab kindlasti märkimisväärse tulemuse kütte- ja ventilaatsioonisüsteemi renoveerimine ja kaasajastamine. Olemasolevate tühjade keldriruumide kasutusele võtmine näiteks rendipindadena alandaks haldus- ja üldkulusid omanikele. Prioriteediks hoone renoveerimisel peab olema eelnevates peatükkides kirjeldatud põhimõtete järgimine väärtuslike osade säilitamisel ja taastamisel.

³³ K. Tamm, Stalinistliku hoone säästlik renoveerimine. Stalinist Building. Renovation and Sustainability. Magistritöö. Tartu: Eesti Maaülikooli Põllumajandus- ja Keskkonnainsituut, 2017, lk 55.

³⁴ T. Kalamees, T. Kõiv, R. Lii jt, Eesti eluasemefondi telliskorterelamute ehitustehniline seisukord ning prognoositav eluiga: uuringu lõppraport. Tallinn: Tallinna Tehnikaülikooli Ehitusteaduskond, 2010, lk 33

³⁵ K. Tamm, Stalinistliku hoone säästlik renoveerimine, lk 55.

Kokkuvõte

Koidu tänava alguse stalinistlik hoonestus moodustab Kassisaba miljöös tervikliku ja äratuntava kihistuse, aga sellegipoolest sobitub oma traditsioonilise vormikeele ja inimhõõtmeliste mastaapidega siia keskkonda. Käesolevaks ajaks modernistliku nüüdisaegse arhitektuuriga hoonestatud Paldiski maanteelt on see elamuansambel sujuvaks ja loogiliseks üleminekuosaks madalamate puithoonetega agulimiljööle. Uurimistöö objektiks oleva Koidu 9 hoone näol on tegemist ilmeika näitega varastalinistlikust arhitektuurist Eestis, mis omab tugevat kohalikku varjundit ja ei saavutanud kunagi sellist monumentaalsust ja dekoorirohkust kui Nõukogude Liidus.³⁶ Tagantjärele pilkamisi stiili defineerides oligi ehk selline põhjamine vaoshoidlikkus see vormilt rahvuslik osa, mis sotsialistlikule sisule vastandus tollaegse nõukogude kunsti põhiloosungi valguses. Koidu 9 elamu on väärtuslik ajaloo ja stiilikandja, selle arhitektuuri ja detalidesse süvenedes jutustavad need nii poliitilist, arhitektuuri- kui olmeajalugu.

Koidu tänava ühtses ansamblis on iga hoone oluline ja väärtuslik terviku osana. Seega tuleb ka uurimistöö objektiks oleva Koidu 9 hoone kõikide algupäraste fassaadi dekoratiivsete elementide, akende, uste, viimistluse restaureerimisel ja taastamisel suurt tähelepanu pöörata pisidetallidele. Palju on analoogsete hoonete puhul tuua näiteid, kus valede võtetega on rikutud hooneosade omavaheline proportsioon või on karniiside, fassaadidetailide jms restaureerimisel mindud kergema vastupanu teed ning need lihtsustatud kujul taastatud või hoopis hävitatud. Koidu 9 hoone suureks väärtuseks ongi see, et kuna pole toimunud kapitaalset remonditööd, siis enamus algupärasest dekoorist on säilinud või on taastatav. Teisalt tähendab aastakümnete pikkune ebapiisav hooldus tekkinud suurt remondivõlga ning mõned hooneosad on muutunud ka lausa varisemisohtlikuks. Seega tuleks restaureerimistöödega viivitamatult alustada. Hõrsiontaalpindade soojustamise, tervikliku krohvipinna taastamise, uste-akende tihendamise ning tehnosüsteemide kaasajastamisega on võimalik saavutada energisäästlik tulemus, nii et ehituspäränd säilib väärikal moel.

³⁶ L. Välja, Korterealamud Tallinnas 1945 – 1955, lk 89.

Kasutatud kirjandus ja teised allikmaterjalid

Arhiiviallikad

Tallinna Linnaplaneerimise Ameti arhiiv (TLPA), Ehitusprojektid, Koidu tänav 9, toimik 1521 I.

TLPA, Ehitusprojektid, Koidu tänav 11, toimik 907 I.

Publitseerimata allikad

K. Tamm, Stalinistliku hoone säästlik renoveerimine. Stalinist Building. Renovation and Sustainability. Magistritöö. Tartu: Eesti Maaülikooli Põllumajandus- ja Keskkonnainsituut, 2017. Kättesaadav: Dspace – Eesti Maaülikool, <https://dspace.emu.ee/xmlui/handle/10492/3419> (vaadatud 15. IV 2018).

L. Välja, Kortere lamud Tallinnas 1945 – 1955. Diplomitöö. Tartu: Tartu Ülikool, 1993. Käsikiri autori valduses.

Vestlus Koidu 9 elanik Maria Bolžovaga 2004. aastal.

Publitseeritud allikad

M. Feldmann, Kassisaba kant oli Toompea eeslinn.– Eesti ehitab, Meediapilt OÜ, 2018, lk 72–76.

K. Jagodin, R. Nerman, Jalutaja teejuht. Tallinna kesklinn. Tallinn: Solnessi Arhitektuurikirjastus, 2013.

T. Kalamees, T. Kõiv, R. Liias jt, Eesti eluasemefondi telliskortere lamute ehitustehniline seisukord ning prognoositav eluiga: uuringu lõppraport. Tallinn: Tallinna Tehnikaülikooli Ehitusteaduskond, 2010. Kättesaadav: https://www.mkm.ee/sites/default/files/telliskortere lamute_uuring.pdf (vaadatud 25. IV 2018)

M. Kalm, Eesti 20. sajandi arhitektuur. Estonian 20th century architecture. Tallinn: Prisma Prindi Kirjastus, 2001.

M. Kalm, Arhitektuur. – Eesti kunstiajalugu, 6. köide I osa 1940-1991. Toim J. Kangilaski. Tallinn, 2013. Lk 155-167.

R. Nerman, Kassisaba asum on pikk, ulatudes Kelmikülast Uue Maailmani. – Postimees 11. VIII 2006, lk 12.

M. Port, Miks meie uusehitused ei rahulda elanikkonda, Sirp ja Vasar 15. X 1954.

L. Välja ja Tallinna Kultuuriväärtuste Amet, Stalinistlik maja. Kortermaja tüübid ja säästev uuendamine. Tallinn: Tallinna Kultuuriväärtuste Amet, 2012.

Internetiallikad

J. Juske, Kassisaba põnevad muutumised – Jaak Juske blogi. 15. II 2013.

<http://jaakjuske.blogspot.com/2013/02/kassisaba-ponevad-muutumised.html> (vaadatud vaadatud 4. IV 2018).

Teemaplaneeringu "Tallinna Kesklinna miljöövärtuslike hoonestusalade piiride ning kaitse- ja kasutamistingimuste määramine" vastuvõtmine. Tallinna Linnavolikogu 06.03.2008 otsus number 44. <https://oigusaktid.tallinn.ee/?id=3001&aktid=110620> (vaadatud 4. IV 2018).

Illustratsioonide allikad

1 – 2. Autori skeemid

3. Tallinna Linnaarhiiv (TLA), f 149 n 4 s 537 leht 50: Tallinna linna maamõõtja Friedrich Eurichi Toompea ja kesklinna plaan planšettidel. Kassisaba piirkond Paldiski mnt, Toompuiestee ja Wismari tn vahel. N. Paldiski mnt; O. Toompuiestee S: Toomvaestemaja (Wismari) tn.; W. Alimanni (Koidu) tn.

<http://www.ra.ee/kaardid/index.php/et/map/viewImage?id=71941&page=1> (vaadatud 25. IV 2018).

4. Tallinna Linnaplaneerimise Ameti arhiiv (TLPA), Ehitusprojektid, Koidu tänav 9, toimik 1521.

5. Eesti Rahvusarhiiv Tallinnas (ERA), f 6 n 3 s 1678 leht 7: Tallinna plaan [Toompuiestee, Koidu, Luise, Wismari, Villardi t. Falkpargi tn.]

<http://www.ra.ee/kaardid/index.php/et/map/viewImage?id=244437&page=1> (vaadatud 30. IV 2018).

6. Maa-ameti geoportaali ajalooliste kaartide kaardirakendus: NSVL o-42 seeria topograafiline kaart 1:10000 (1946).

http://xgis.maaamet.ee/xGIS/XGis?app_id=UU41&user_id=at&bbox=540608.955470198,6588095.96239281,542083.934077016,6589210.79847821&LANG=1

(vaadatud 30. IV 2018).

7. Tallinna Linnamuuseum (TLM), TLM Fn 10: Tallinn, Koidu tänava elamud nr. 7 - 9.

<https://www.muis.ee/museaalprint/2283251>

(vaadatud 10. IV 2018).

8. Filmiarhiiv (EFA) EFA.204.P.0-7109: Raudteelaste elamud Koidu tänaval Tallinnas.

<http://www.ra.ee/fotis/index.php/et/photo/view?id=89515>

(vaadatud 10. IV 2018).

9. Autori foto

10. Tallinna Linnamuuseum (TLM), TLM Fn 1055: Tallinn, Koidu tänav nr. 11 elamu ehitamine. <https://www.muis.ee/museaalprint/2283259>

(vaadatud 10. IV 2018).

11. TLPA, Ehitusprojektid, Koidu tänav 9, toimik 1521 I.
12. pildistatud raamatust, L. Välja ja Tallinna Kultuuriväärtuste Amet, Stalinistlik maja. Kortermaja tüübid ja säästev uuendamine. Tallinn: Tallinna Kultuuriväärtuste Amet, 2012, lk 36.
- 13 – 15. TLPA, Ehitusprojektid, Koidu tänav 9, toimik 1521 I.
- 16 – 24. Autori fotod.
25. Autori fotod. Ventilatsiooniseadme skeem: TLPA, Ehitusprojektid, Koidu tänav 9, toimik 1521 I. Kuvatõmmis lehelt <http://www.tambovmash.ru/produkcija/kollektivnye-sredstva-zashhity/filtroventiliatcionnyi-agregat-fva-49t.html> (vaadatud 20. IV 2018).
- 26 – 32. Autori fotod.

LISA 1

Väljavõte hoone projektist. Asendiplaan, plaanid, lõiked, vaated.
TLPA, Ehitusprojektid, Koidu tänav 9, toimik 1521 I.

Утверждаю " марта 1950 г.
KINNITAN Главный Инженер Эстонской ж. дороги
 Директор - Полковник Трав (Горностроитель)

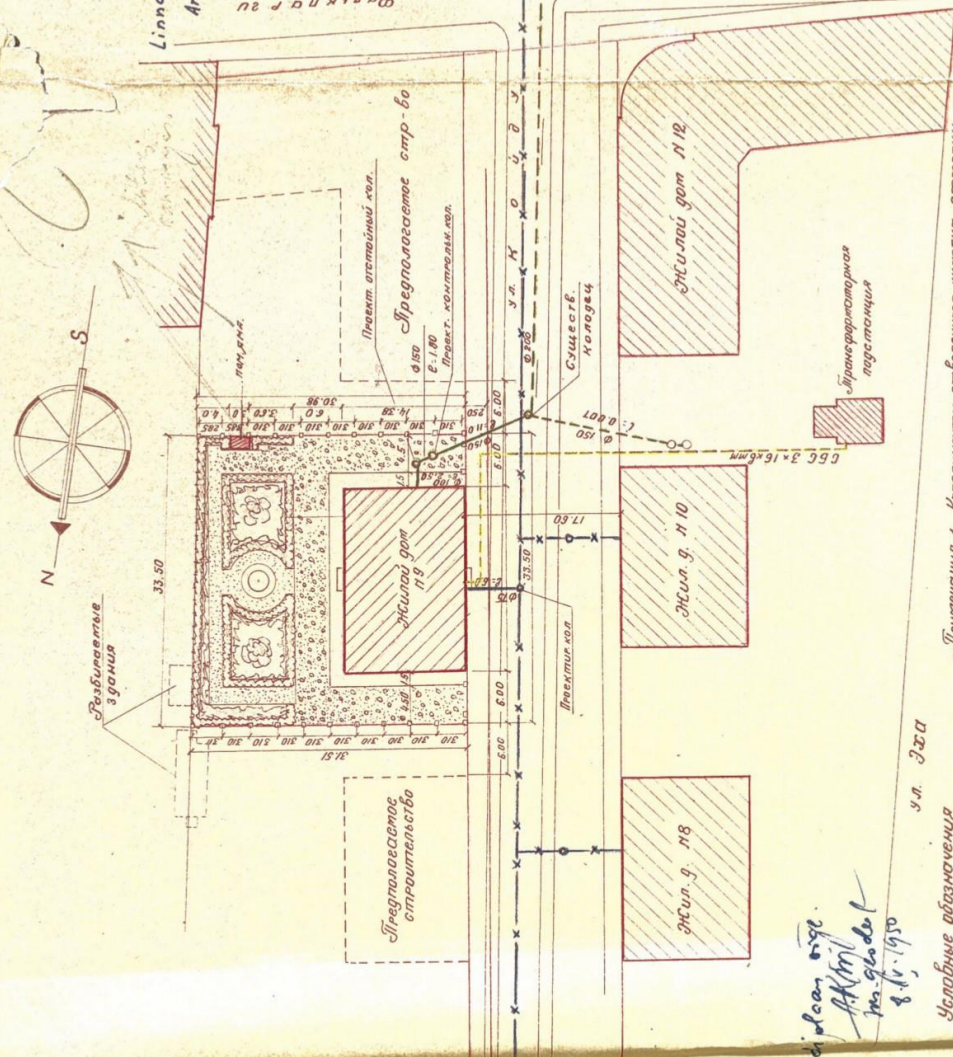
Linna Pevachitsek
 Арх. Ком. Sekretär
 08 " апр. 1950 г.
 No 2024

Показатели:
 Площадь участка 1047 м²
 2. Площадь застройки 309 м²
 3. Процент застройки 29,5%

Составлено с записками
 от 19.04.1950 г.
 40.04.1950 г.
 4.04.1950 г.
 4.04.1950 г.
 4.04.1950 г.
 4.04.1950 г.

Выдано с записками
 на 19.04.1950 г.
 19.04.1950 г.
 19.04.1950 г.
 19.04.1950 г.

Рассмотрено
 УПО МВА РСФСР
 Заключение 194
 Без замечаний от 30.04.50



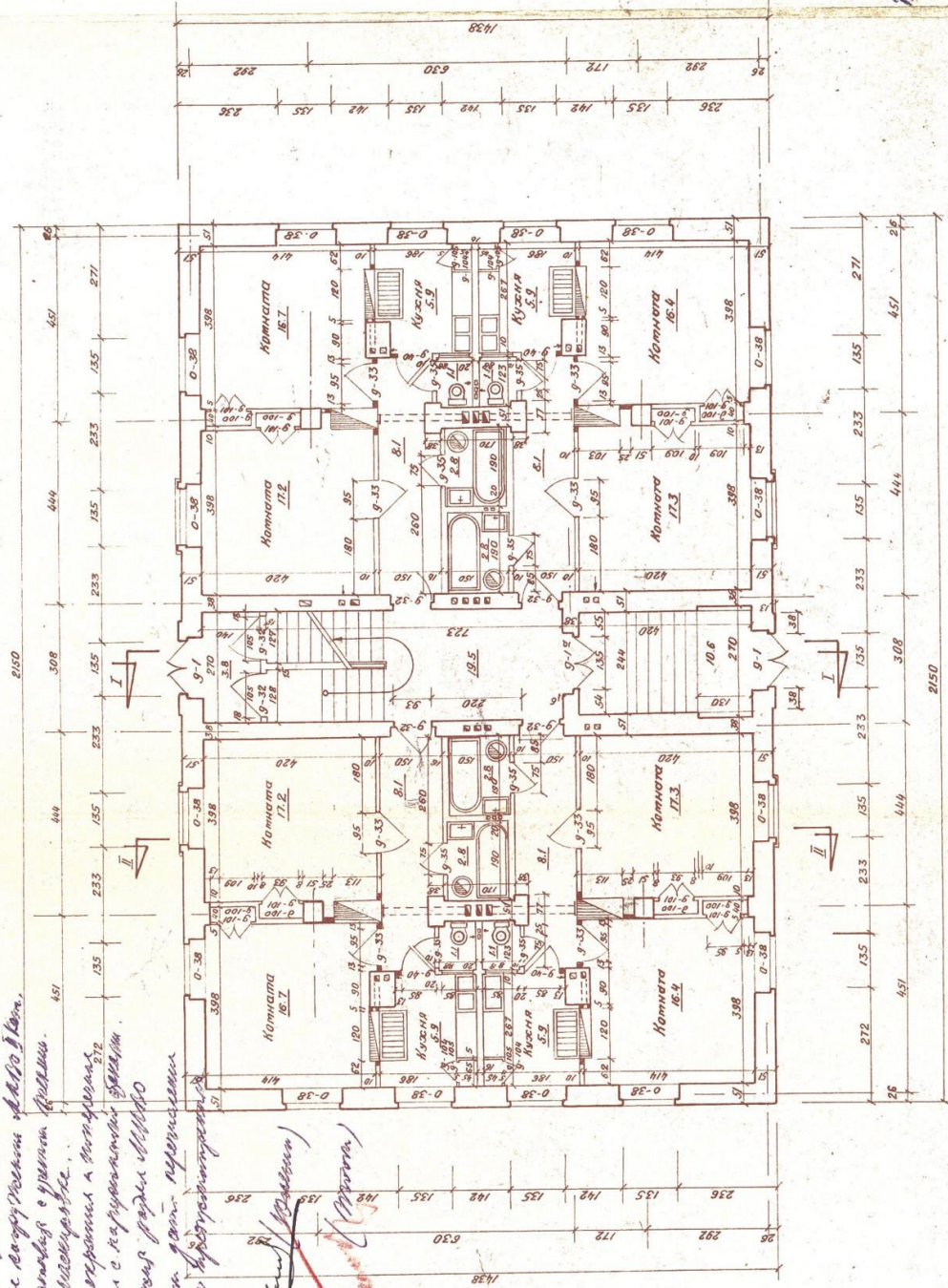
Условные обозначения
 Существующий благоустроенный
 Существующая канализация
 Проектируемая
 Лазерный кабель

- у.п. ЭЭД
- Кординаты утвержденного участка, отметки репера для вертик. отметок с т. лист № 12.18
 - Абсолютная отметка пола 1-го этажа 16.70
 - Базисной ступенью на уровне тротуара 15.45
 - Отметка верха ил. тротуара у здания 15.40

СССР	Дирекция строительства Эстонской ж. дороги	МПС
124	Жил. дом № 9 по улице Койду в г. Таллине	Технический проект
Автор	Трав	Объект № 257
Проект. состав	Трав	Черт. № 416
Нач. проекта	Трав	Масштаб 1:500
Нач. контроля	Трав	Год 1950
Копировала	Трав	Лист

индекс к плану угловых
 коридоров в соответствии с объектом
 и в соответствии с проектом
 и в соответствии с проектом
 и в соответствии с проектом
 и в соответствии с проектом
 и в соответствии с проектом
 и в соответствии с проектом

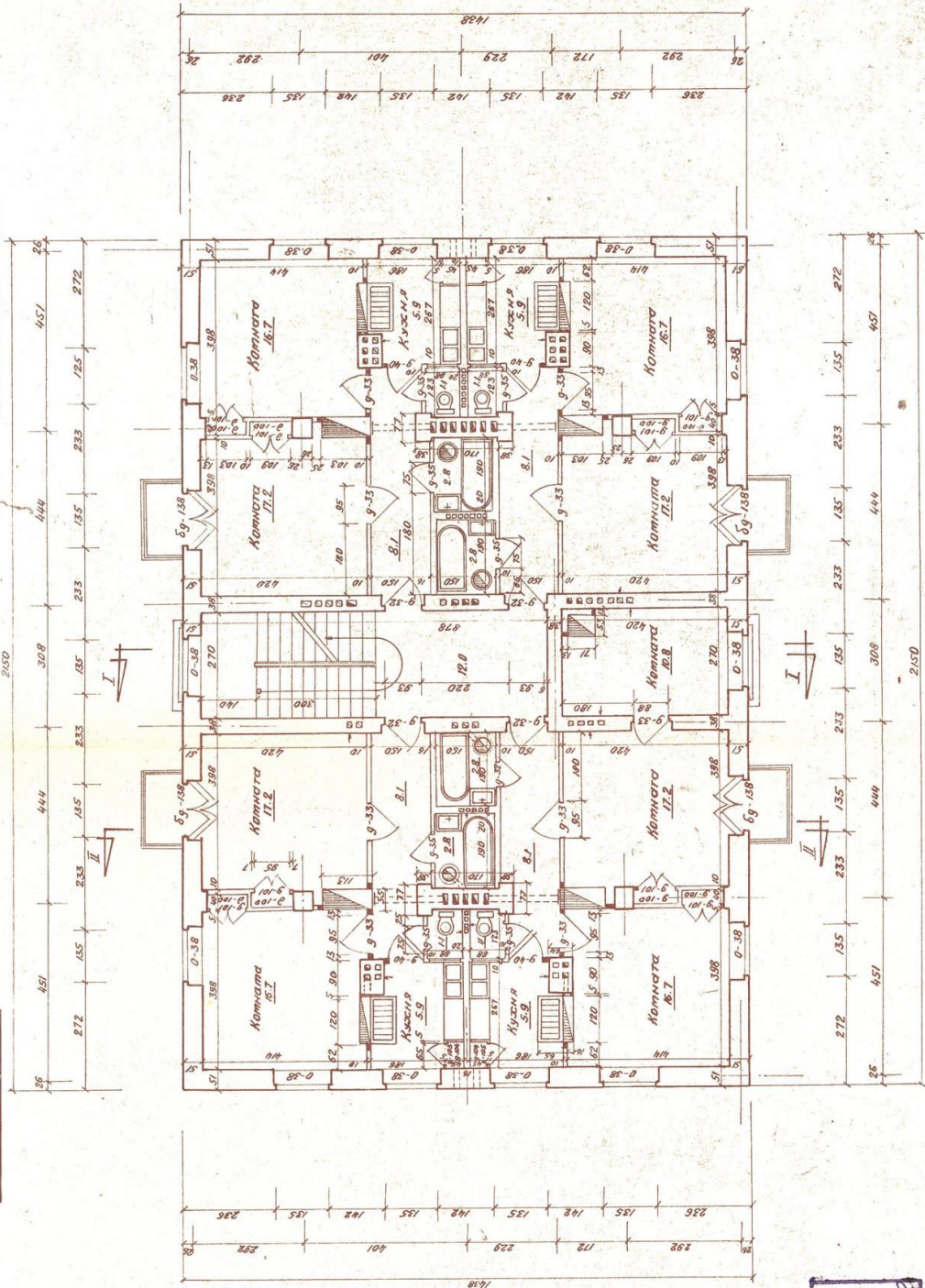
ПЛАН I этажа



Рассмотрено
 УПО МВД ЭССР
 Заключение 194.
 Заключено от 31.12.52

План III этажа

План II этажа



№ п.п.	План
1	9-1
2	9-18
3	9-32
4	9-33
5	9-35
6	9-40
7	9-4
8	9-100
9	9-101
10	9-104
11	9-105
12	9-80
13	9-82
14	9-85
15	3.7
16	7

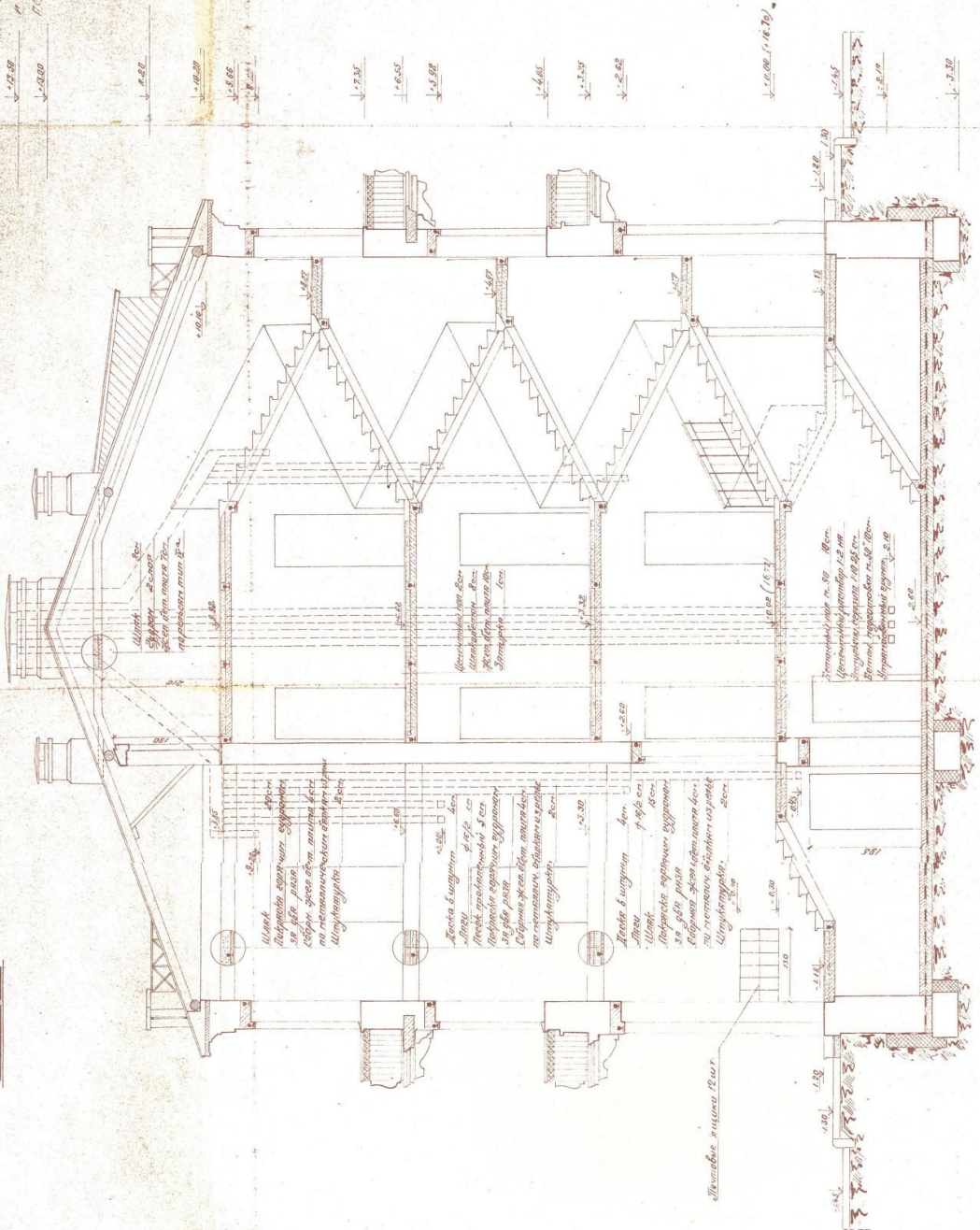
№ п.п.	План
1	0-38
2	0-138
3	0-92
4	0-83
5	0-5

8. ЗАДАЧА
 4.000.01
 Москва, 30.08.1944

отрено
 В.В. ЭССР
 1944
 345-52

Примечание. Встречены следы древней постройки, в частности, в виде остатков фундаментов, расположенных в южной части участка, в частности, в виде остатков фундаментов, расположенных в южной части участка, в частности, в виде остатков фундаментов, расположенных в южной части участка.

Разрез I-I



Институт проектирования
 Проект № 111
 Автор проекта
 Инженер А.И. Сидоров

Устройство ступеней лестничных маршей
 I этажа и лестничное пространство
 в плане этажа 4030

год	Архитектор	Инженер	г.м.
1921	А.И. Сидоров	С.И. Сидоров	Москва
1922	А.И. Сидоров	С.И. Сидоров	Москва
1923	А.И. Сидоров	С.И. Сидоров	Москва
1924	А.И. Сидоров	С.И. Сидоров	Москва
1925	А.И. Сидоров	С.И. Сидоров	Москва
1926	А.И. Сидоров	С.И. Сидоров	Москва
1927	А.И. Сидоров	С.И. Сидоров	Москва
1928	А.И. Сидоров	С.И. Сидоров	Москва
1929	А.И. Сидоров	С.И. Сидоров	Москва
1930	А.И. Сидоров	С.И. Сидоров	Москва

фасады по ул. Койдугу



Флигель со стороны двора



Морской форт

