

EESTI KUNSTIAKADEEMIA
Kunstikultuuri teaduskond
Muinsuskaitse ja konserveerimise osakond

Triin Reidla

RAHUMÄE TEE 21 AJALOOLINE ÜLEVAADE JA SÄILITAMISE ETTEPANEKUD

Rahumäe tee 21, Nõmme, Tallinn, Harjumaa

2015/2016 õppeaasta
Arhitektuuri konserveerimise ja restaureerimise täiendkoolituskursuse lõputöö

Tallinn 2016

Autorideklaratsioon

Kinnitan, et olen koostanud antud lõputöö iseseisvalt ning seda ei ole kellegi teise poolt varem kaitsmisele esitatud.

Kõik töö koostamisel kasutatud teiste autorite tööd, olulised seisukohad, kirjandusallikatest ja mujalt pärinevad andmed on töös viidatud.

„.....” mail 2016. a.

.....
(allkiri)

Töö vastab kehtivatele nõuetele ja lubatud kaitsmisele:

„.....” mail 2016. a.

.....

Kaitstud hindele:

.....

„.....” mail 2016. a.

.....

Sisukord

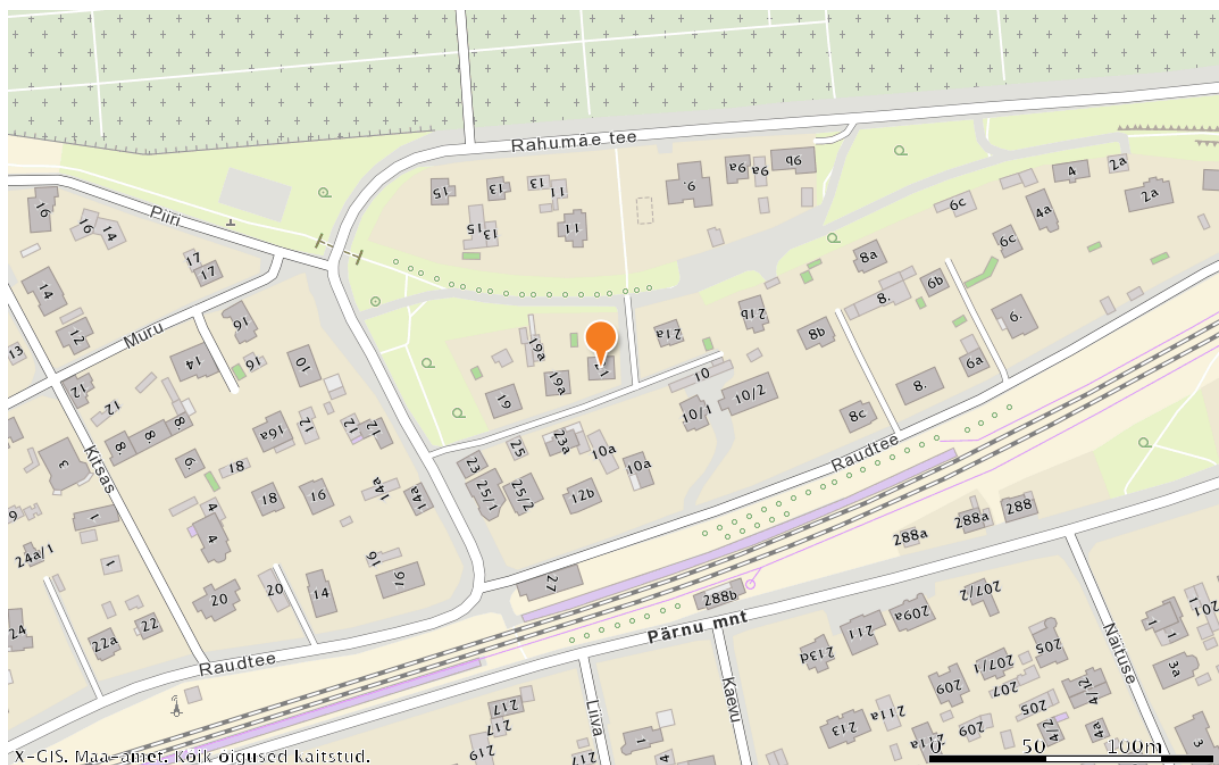
1. Rahumäe tee 21 ajalooline ülevaade	6
2. Väärtused.....	16
2.1 Rahumäe tee 21 väärtuslike detailide ja tarindite loetelu	21
2.1.1 Eksterjöör.....	21
2.1.2 Interjöör	26
3. Materjalikasutus ja seisukord	36
4. Säilitamise ettepanekud.....	40
4.1 Eksterjöör	40
4.2 Interjöör.....	42
Kokkuvõte	43
Kasutatud kirjandus ja teised allikmaterjalid	44
Arhiiviallikad	44
Publitseeritud allikad	44
Internetiallikad	44
LISAD	45
LISA 1 Väärtuslike detailide asukohad plaanidel.....	45

Sissejuhatus

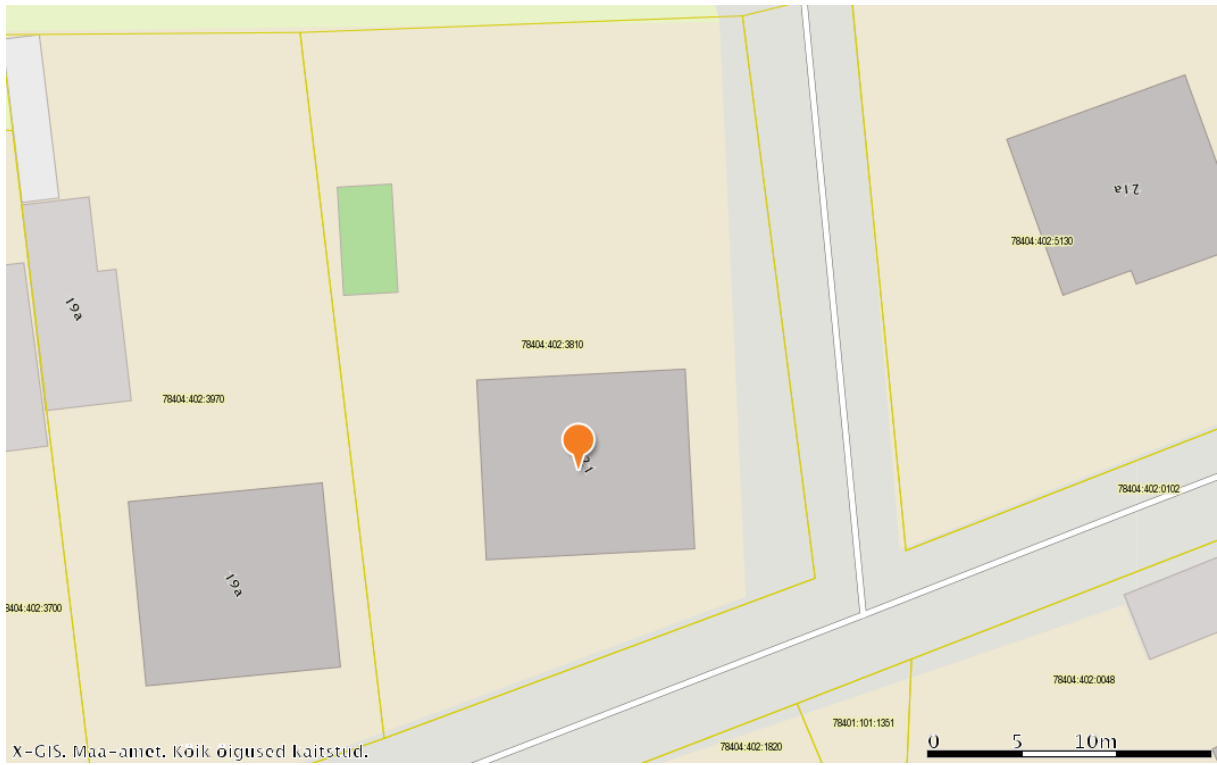
Rahumäe tee 21 on 1960. aastate algusaastatel valminud individuaalelamu, hoonetüüp on laiemalt tuntud ka kui individuška. Kinnistu asub Tallinna linnas, Nõmme linnaosas, Rahumäe asumis, samanimelise raudteejaama vahetus läheduses.

20. sajandi arhitektuuripärandi mõtestamise protsess kestab, nende hulka kuuluvad ka individuaalelamud, mille ajalooline ja arhitektuurne väärtus vajab laiemat tutvustamist väljaspool muinsuskaitse ringkonda. Pärast II maailmasõda valdas kõiki sõjas kahjustunud Eesti linnu elamispinna kriis. Lisaks riiklikule elamuehitusele, mis elamispinna nõudlust piisavalt kiiresti vähendada ei jõudnud, lubati püstitada ka individuaalelamuid, et kriisist kiiremini väljuda. Individuaalelamute ehitamist nähti ka hea ajaveetmise-täitmise variandina, et kodanikud vabal ajal toonase ideoloogilise süsteemi õõnestamisega ei tegeleks.

Individaalelamuid ehitati kuni nõukogude perioodi lõpuni, nende välisilme muutus pidevalt vastavalt üldisele arhitektuuriesteetika muutustele. 1950. aastatel ja 1960. aastate alguses ehitatud individuaalelamud on tänaseks kujunenud meeldivateks ja hubasteks, piisavalt suurteks elamuteks, mis asuvad parajatel, jõukohastel kruntidel. Rahumäe tee 21 on ka üks neist, millele töö autorile oli võimalik piiranguteta ligi ja sisse pääseda.



1. Hoone asukoha tildvaade. Rahumäe tee 21 on märgitud oranži viidaga.

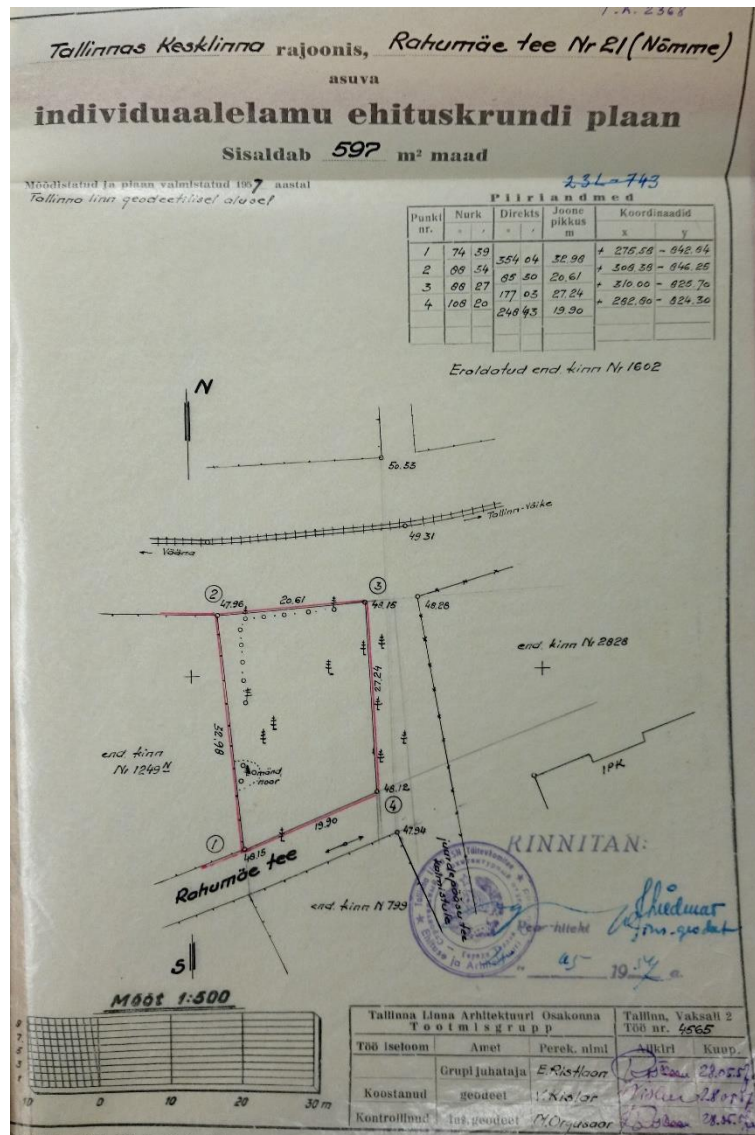


2. Rahumäe tee 21 krundi lähivaade. Hoone asukoht on märgitud oranži viidaga.

1. Rahumäe tee 21 ajalooline ülevaade

Rahumäe tee 21 individuaalelamu on püstitatud 1960. aastate alguses, see on üks esimestest sellesse piirkonda kerkinud majadest pärast II maailmasõda.

Tulevasele maja omanikule ja ehitajale Vidrik Sendikule eraldati Rahumäe tee 11 normeütetava pindalaga kinnistus 1957. aastal vajalik 597 m² suurune krunt, mis vastas toonasele piirangule (maksimaalselt 600 m²). Lubati ehitada ühekorruseline nelja toaga elamu kogupindalaga 45,1 m², mis jääb jällegi selle ajastu eluruumide kasuliku pinna piirangute sisse (50 m²).¹ Samast aastast pärineb ka elamu projekt, mille autor on teadmata; selle asemel kaunistab projekti tulevase maja omaniku allkiri.² Autorit ei ole enam võimalik välja selgitada, sest hoonega lähemalt kokku puutunud inimesed ei ole elavate kirjas.

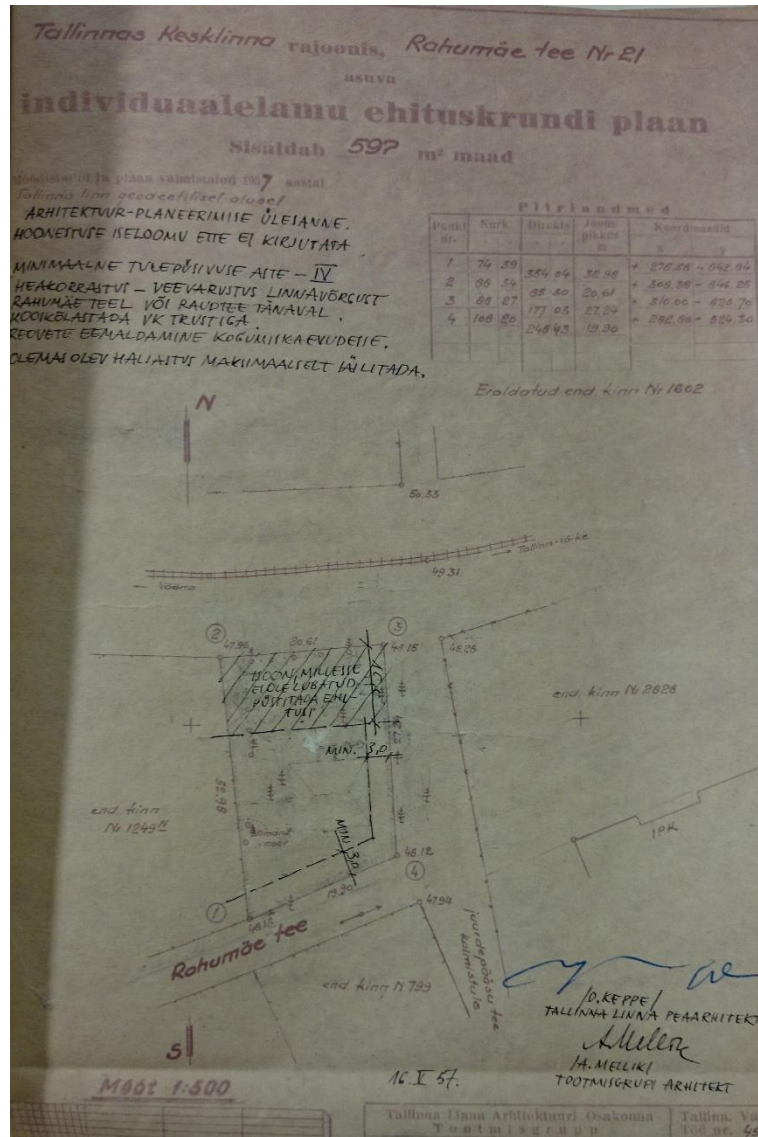


3. Vidrik Sendikule jagatava krundi plaan. Tallinna Linnaplaneerimise Ameti arhiiv (edaspidi TLPA).

¹ Arvo Veski, Individuaalehitaja käsiraamat. Tallinn: Eesti riiklik kirjastus, 1959, lk 9.

² Rahumäe tee 21, Tallinna Linnaplaneerimise Ameti Arhiiv (edaspidi TLPA).

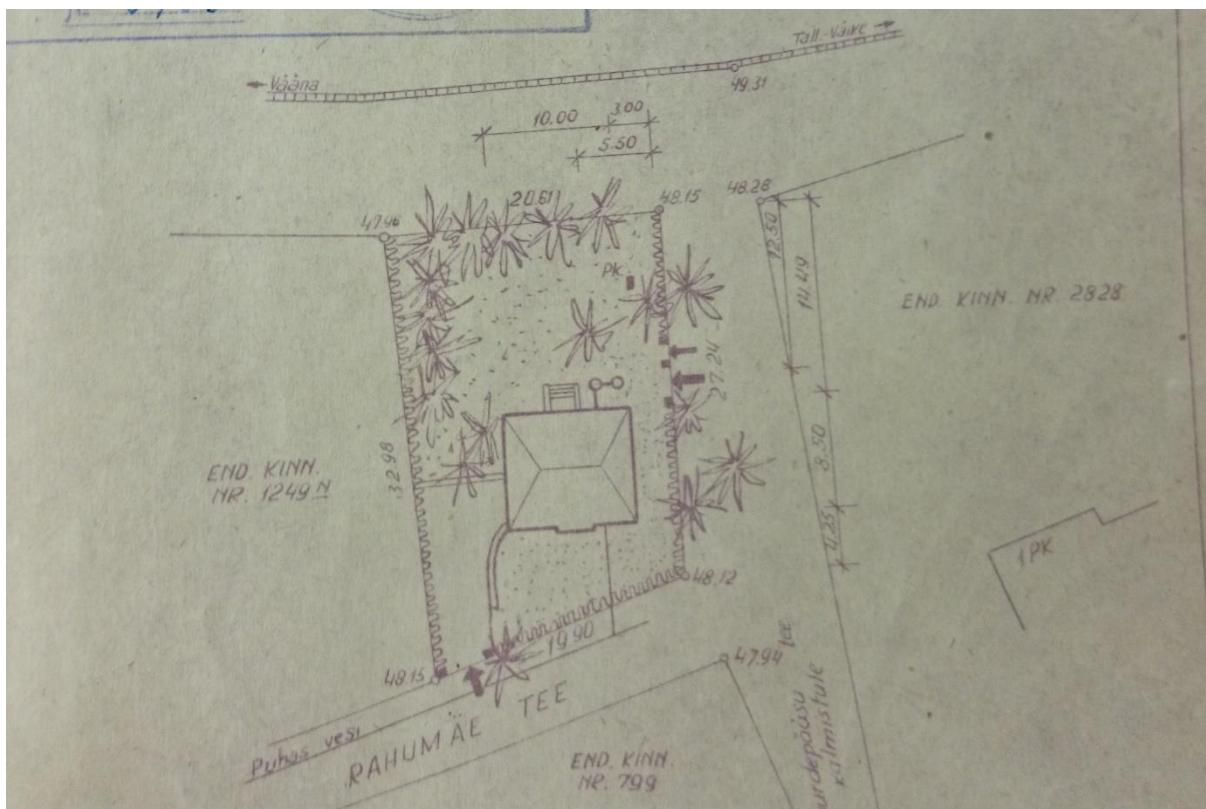
Krundi saamisel oli omanik kohustatud selle hoonestama maksimaalselt kolme aasta jooksul, st 1960. aastaks, projekt pidi kinnitatama kuue kuu jooksul pärast krundi andmist või muidu oleks see antud järgmisele soovijale.³ Krundi jagamisel tehti veel Tallinna linnaarhitektide poolt korrekture elumaja paiknemise kohta: hoone pidi paiknema krundi lõunapoolses osas, alles pidi jätma olemasolevad kasvavad puud, paika pandi kaugus tänavajoonest.⁴



4. Korrektuuridega krundiplaan. TLPA

³ Mariette Aavik ja Tallinna Kultuuriväärtuste Amet, Sõjajärgne individuaalmaja. Tallinn: Tallinna Kultuuriväärtuste Amet, 2014, lk 2–3.

⁴ Rahumäe tee 21, TLPA.



5. Krundi põhiplaan projektis. TLPA

Tõenäoliselt on elumaja ehitama hakatud üsna vahetult pärast vajalike lubade kättesaamist, mida tõendavad dokumendid kommunikatsioonide vedamise kohta: 1959. aastal on lõpetatud kõik veetööd, aastaks 1960 on valminud elektritööd.⁵



6. Pilt ehitusest.

⁵ Rahumäe tee 21 inventariseerimistoimik, Tallinna Linnaarhiiv (edaspidi TLA), f R-413, n 5, s 10139.



7. Pilt ehitusest.

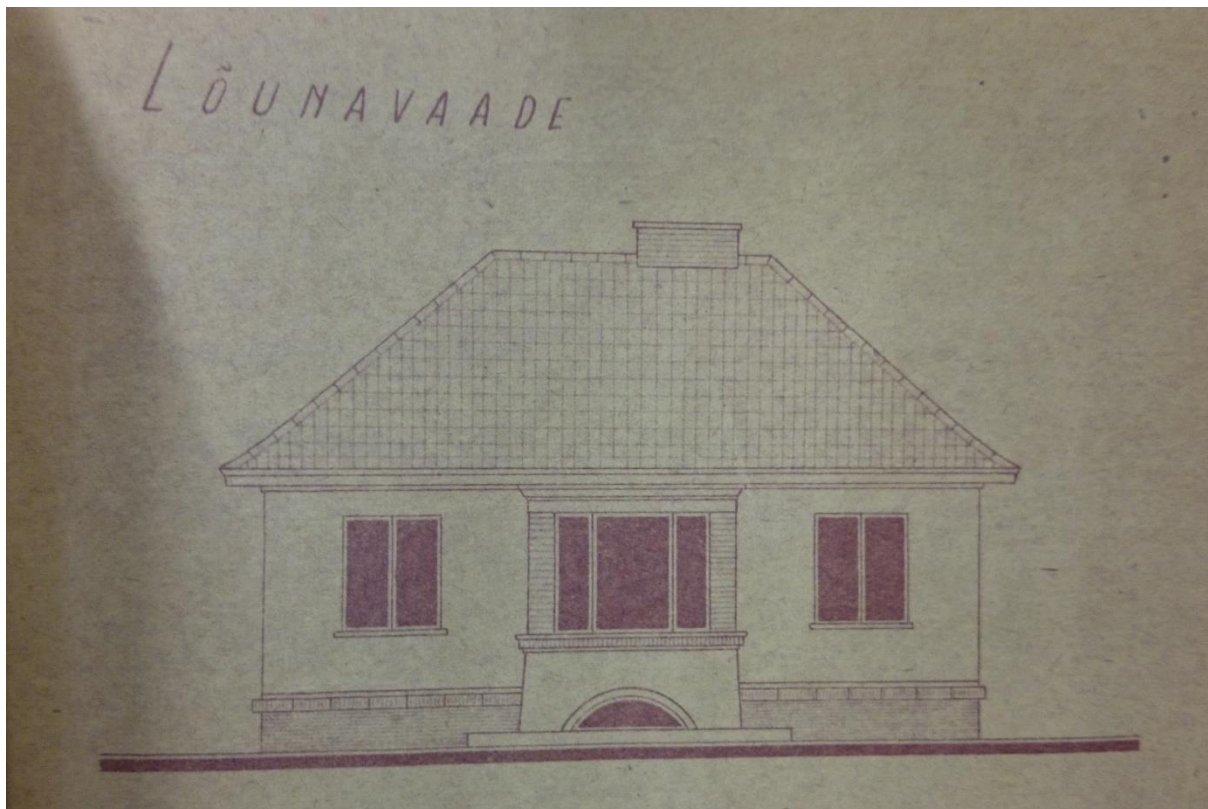
Hoone on ametlikult vastu võetud 1962. aastal, ent ehitustöö ei ole veel lõppenud: väliviimistus on valmimata ja mõned tuletõrjenõuded täitmata. Pooliku ehitustööga rikuti krundi saamise lepingu tingimusi, kuid arvatavasti vaadati sellest mööda, sest üldjoontes oli hoone valminud.⁶ Samal aastal on vastsed majaomanikud hoonesse sisse kolinud, seda kinnitab dokument endisest elukohast ära kolimise kohta.⁷

Valminud hoone järgib enam-vähem rohkelt ajastule omastest elementidest koosnevat projekti, kuid tehtud on mõningaid muudatusi välisilmes, materjalikasutuses ja planeeringus. Projektis on tajutavad funktsionalistliku stiili mõjutused: üleüldine minimalistlik ja praktiline arhitektuurikeel, fassaadi ilmestav ümaraken, kaarjas sissesõidutee annab juurde esinduslikkust, siseplaneeringus kardinaga elutoast eraldatav söögituba meenutab ennesõjaaegset esteetikat. Väliviimistluses on ära jäetud dekoratiivne tellisladu: ehitamata on jäänud elegantne tellisraamistus ümarakna ümber ja algselt kavandatud arhitektuurne idee põhjafassaadi väikeste akende tellislaoga pseudolinktakna motiiviks ühendamisest. Lihtsustatud on esi- ja garaažiukse kujundust ning lõunafassaadi lilleakna arhitektoonikat. Peaukse juurde on ehitatud lihtne varjualune. Katusekivi asemel paistab vastu punaseks värvitud plekk-katus.

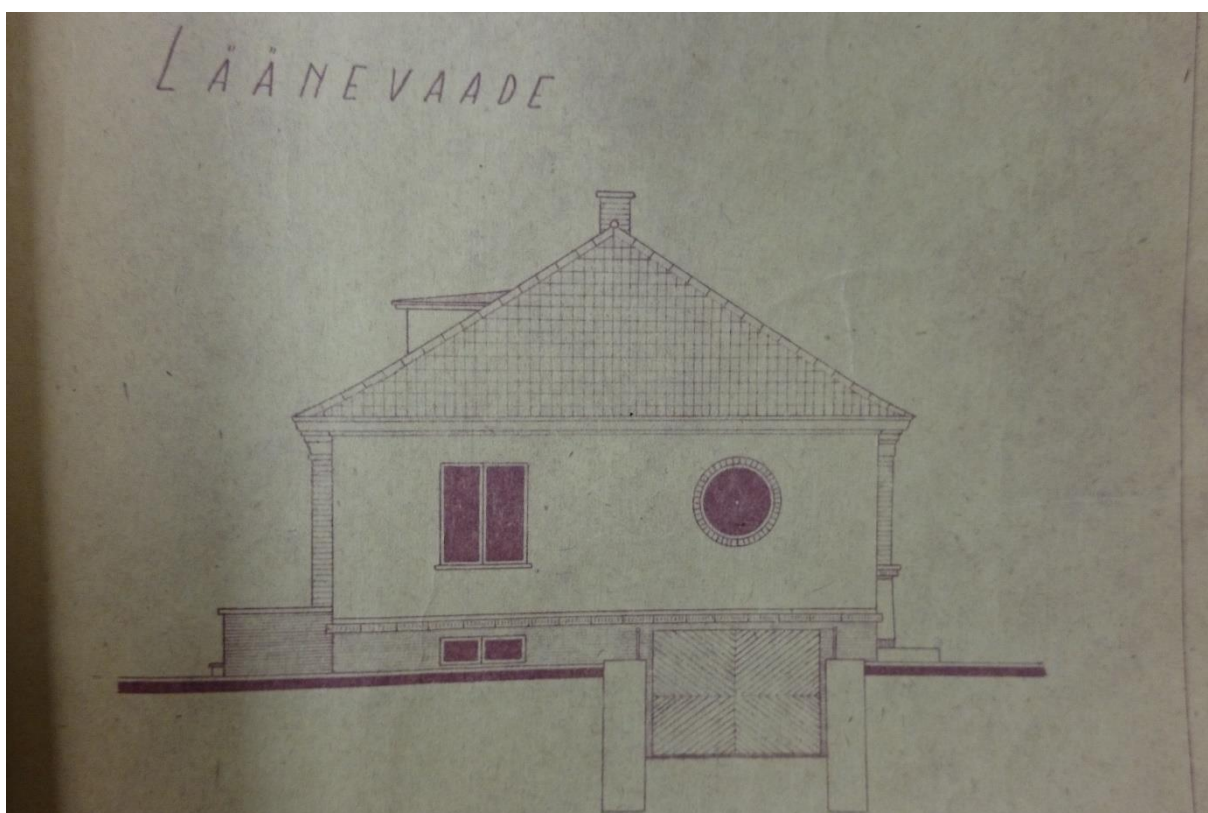
Elamu plaanilahendust on muudetud mugavamaks ja lisatud uusi funktsioone. Kitsukese elamu keldrisse poole üldruumi ja ühe kolmandiku juurviljalao pindala arvet on sisse ehitatud saun. Garaaži ja küttelao vahele on tekkinud uks – nii ei pea pärast auto parkimist elamusse sisse saamiseks ringiga ümber maja minema. Elukorruse planeeringus muudatusi ei ole tehtud.

⁶ Rahumäe tee 21 inventariseerimistoimik, TLA.

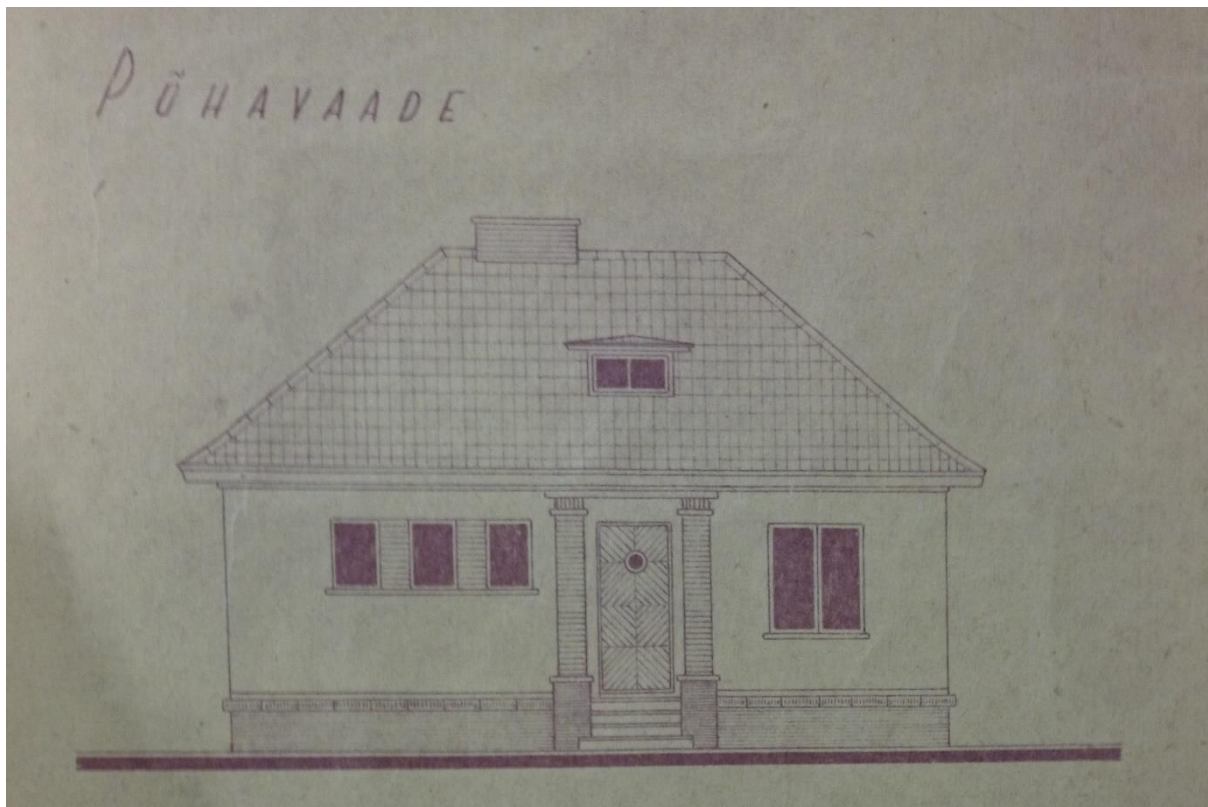
⁷ Rahumäe tee 21, TLPA.



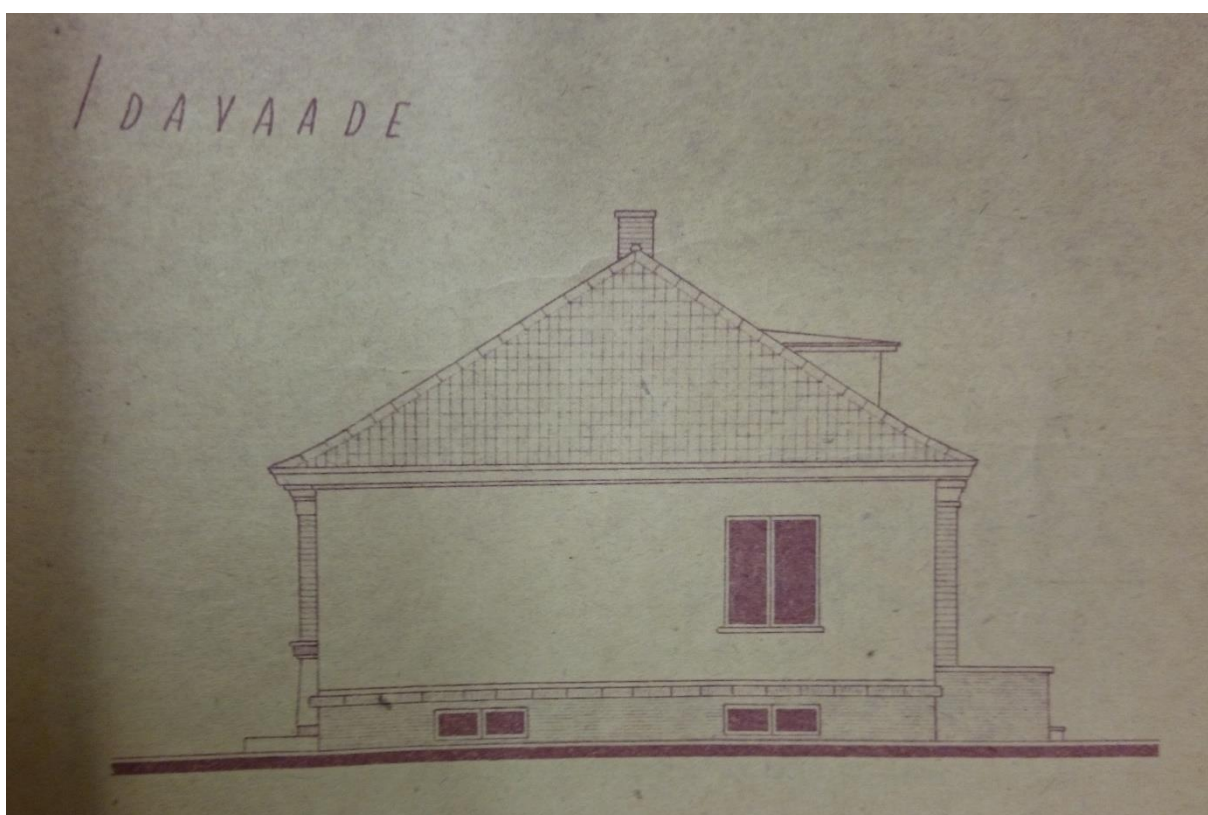
8. Lõunavaade. TLPA



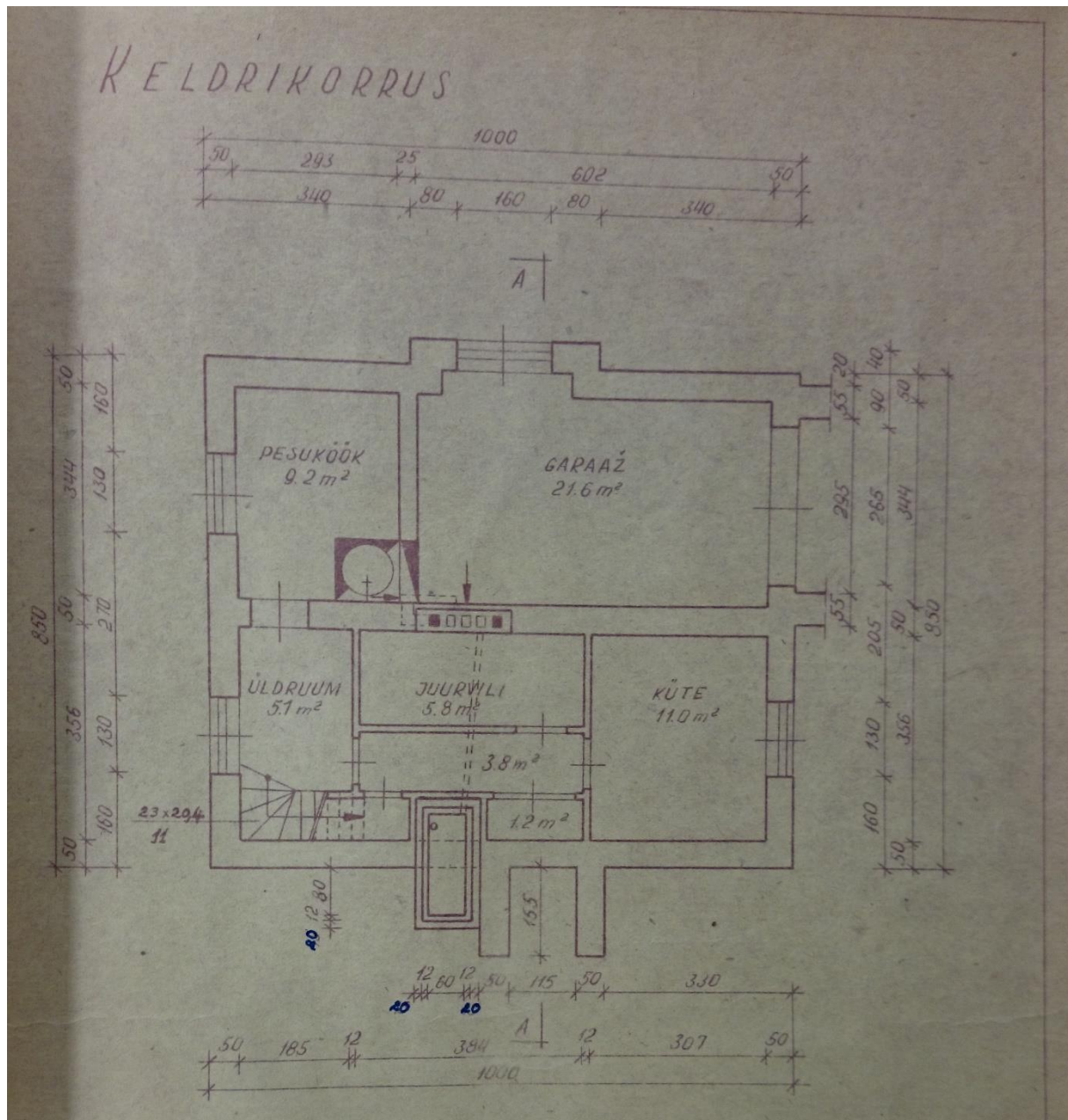
9. Läänevaade. TLPA



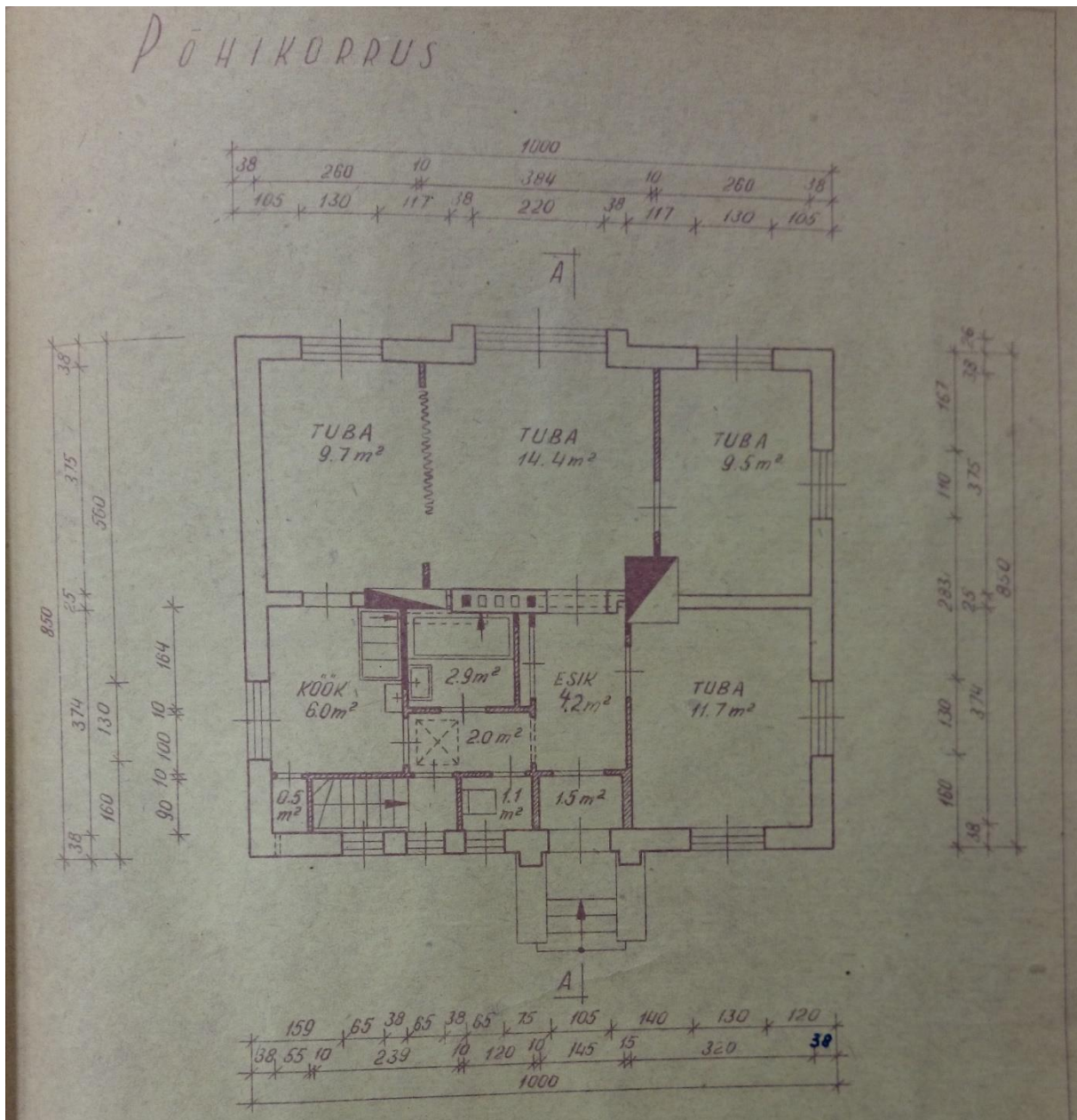
10. Põhjavaade. TLPA



11. Idavaade. TLPA



12. Keldrikorrus. TLPA



13. Esimene ehk põhikorrus. TLPA

Hoones on elatud püsivalt selle valmimisest alates. Hoone ehitaja Vidrik Sendik elas koos perega seal kuni surmani, pärast seda elasid sümpaatses individuaalmajas mõnda aega Sendikute sugulased, kuniks otsustati maja üürile anda. Tänapäeval elavad hoones maja hästi hoidvad üürnikud.



14. Rahumäe tee tänavapoolne fassaad.



15. Rahumäe tee 21 läänefassaad.



16. Rahumäe tee 21 põhjafassaad



17. Rahumäe tee 21 kirdenurk.

2. Väärtused

Rahumäe tee 21 individuaalelamu asub Nõmmel Rahumäe asumis, linnaosa mõistes võrdlemisi perifeerses piirkonnas. Kvartal, kust leiame siin töös käsitletava hoone, on olnud ümbritsetud nii laia- kui kitsarööpalise (täpsemalt Peeter Suure Merekindluse kindlusraudtee) raudteega. Tänapäevaks on kasutusse jäänud vaid laiarööpeline raudtee, mille lõikab läbi kurviline suurema liikluskoormusega Rahumäe tee. Kolmnurgakujulisse kvartalisse jäävadki kaks tänavat: Rahumäe tee ja Raudtee, kust võib leida nii sajandialguse või -vahetuse aegset hoonestust kui ka kaasaegsemaid elamuid.

Võib-olla eelmainitu pärast ei ole Nõmme hiilgeaegadel, 1900–1930ndatel sinna piirkonda linnaosale tüüpseid aedlinliku välimusega maju kerkinud – Rahumäe surnuaia vahetu lähedus, suurem sõidutee ja mürarohked raudteed madaldasid piirkonna elukvaliteeti. Teisalt võis raudteede lähedus piirkonnale kasuks tulla – võimalus oli aedlinlikust rahulikust miljööst soovi korral kiiresti lahkuda, samuti soodustas raudtee lähedus äripidamist. Nii võibki sealt leida mõne võluva Nõmme kõrgperioodist pärineva, ent tagasihoidlikuma arhitektuurikeelega hoone. Piirkonna esinduslikumad hooned asuvad käsitletavast kvartalist kaugemal teisel pool raudteed Pärnu maantee ääres või Vana-Pärnu maanteel.

Nõukogude perioodil on piirkonna hoonestust tihendatud. Olemasolevaid suuri, vanemate hoonetega kokku kuulunud krunte jagati väiksemateks, neile ehitati individuaalelamuid kogu nõukogude perioodi jooksul. Nende seas kerkis ka Rahumäe tee 21 eramu. Toona kujunenud krundistruktuur on säilinud tänaseni.

Lisaks peab veel üles märkima kaks kolmurgakujulise kvartali läheduses asuvat ehitismälestist: raudbetoonist viadukti ja teisel pool raudteed asuvat Rahumäe rongijaama.⁸ Need hooned ja rajatised pakuvad enda ajaloolisusega ja miljööga piirkonnale palju juurde.

Nõmme linnaosa üldplaneeringu miljööväärtuslike hoonestusalade kaardi põhjal ei kuulu käsitletav kvartal ei miljööväärtuslike ega miljööväärtusliku piirkonna piiranguvööndi alasse. Hooneti on märgitud nende väärtuslikkus miljöö kujundamise aspektist: selgub, et väärtuslike hooned on kvartalis kõige vähem (täpsemalt 5), sinna hulka on arvatud ka Rahumäe tee 21.⁹ Ülejäänud hooned on arvatud vähem väärtuslikeks või miljöö kujundamise poolest väärtusetuteks.

1979. aastal suletud kitsarööpmeline raudtee on 2004. aastal muudetud poolt Nõmme läbivaks kergliiklusteeks, see on piirkonna nähtavust ja külastatavust mitu korda suurendanud. Sageli kasutatakse kergliiklusteed otseteena Nõmme keskusesse või Nõmme turule, Rahumäe tee 21 jääb liiklejatele hästi vaadeldavaks. Kergliiklustee, olles ka miljööväärtuslikkust suurendav element, võiks olla miljööliselt nauditav ka kõrvalasuvate majade poolest. Seega on Rahumäe tee 21 hoone koos krundiga oluline osake piirkonna ja Nõmme linnaosa üldisema miljöö kujundamisel. Rahumäe tee 21 kinnistu väärtuslikkust tõstab veelgi selle üsnagi autentne säilivus ja omamoodi ühekordsete individuaalelamute ansambli loomine kõrvalmajaga.

⁸ Leho Lõhmus, Jalutaja teejuht: Nõmme, Tallinn: Solnessi Arhitektuurikirjastus, 2007, lk 124.

⁹ Nõmme miljööalade kaart. http://www.tallinn.ee/est/ehitus/Nomme_yp_miljooalad (Vaadatud 08. IV 2016).



18. Rahumäe rongijaam.



19. Peeter Suure Merekindluse kindlusraudtee Rahumäe viadukt.



20. Vaade Rahumäe teele raudtee poolt.



21. Vanem hoone Rahumäe tee ääres.



22. Vaade Rahumäe tee tupiktänavale, kus asub ka käsitletav hoone.



23. Ümberehitatud individuaalelamu Rahumäe teel, üle tänava asub Rahumäe tee 21.



24. Rahumäe tee 19a ja 21 moodustavad kauni miljööväärtusliku paariku.







25. Vaade tupiktänavä lõppu, paremale jääb Raudtee 10 ajalooline hoone.

2.1 Rahumäe tee 21 väärtuslike detailide ja tarindite loetelu

2.1.1 Eksterjöör

Rahumäe tee 21 on välisilmelt säilinud üsnagi autentselt; teostatud parandustööd ja väiksemad muudatused ei ole tunduvalt muutnud hoone üldist muljet. Hoone soklikorrus on kaasajal uuesti üle krohvitud, algsed puitaknad on enamuses plastikakende vastu välja vahetatud. Aiaplaneering on säilinud enam-vähem algsena. Kadunud on kaares sissesõidutee piirded, neid markeerivad toruotsad müüri sees.

Väärtuslike detailide asukohad eksterjööris on märgitud plaanidel (LISA1). Detailide säilitamissetpanekud on leitavad neljandas peatükis. Kõiki tabelis käsitletud detaile ei ole kohustuslik säilitada, ent tungivald soovitatakse neid kasutada kuni nende eluea lõpuni või need suunata taaskasutusse. Detailid, mida ei pea otseselt säilitama, on tabelisse kantud eesmärgiga avada laiemat kultuurilist konteksti ja tuua välja esemed-tarindid, mis on antud ajastule iseloomulikud.

1. Hoone algne gabariit	2. Katus
	
3. Katuseräästa karniis	4. Faktuurne krohvipind ja selle kujundus
	

5. Algne ümaraken A1



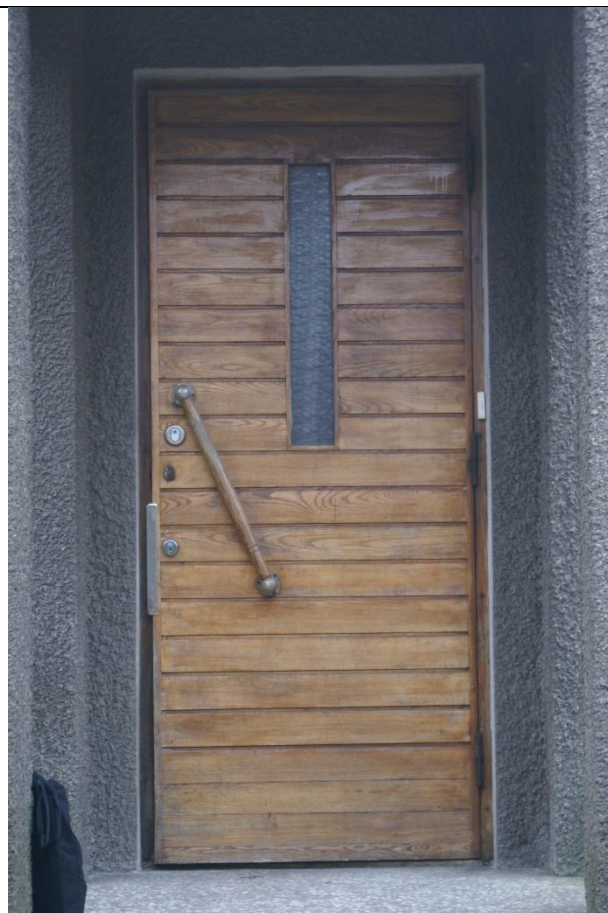
6. Algsed ristkülikukujulised aknad A2



7. Algsed keldriaknad A3



8. Algne peauks U1



8. Varjualuse piirded D1



9. Lamp sissepääsu kohal D2



10. Varjualuse põrand P1



11. Trepp



12. Peasissepääsu kujundus



13. Vihmaveetorud ja nende kujundus



14. Garaaži sissepääsutee müüridega



15. Garaažiuks U2



16. Trepp tagahoovi



17. Algne majanumber D3



18. Betoonplaatidest käiguteed



19. Algne aiakujundus



20. Algne aed



21. Algne postkast ja uksekell



2.1.2 Interjöör

Rahumäe tee 21 interjöör on suures osas säilinud üsna algsel kujul. Tehtud on väiksemaid remont-parandustöid, mis ei ole üldmuljet tunduvalt muutnud. 1980. aastatel on muudetud keldrikorrusel asuva sauna interjöörü. Magamistubades ja tualetis on vahetatud välja vahetatud tapeet, elutoa kõrval asuva magamistoa lage katavad kaasaegsed laeplaadid. Esikusse on paigutatud ripplagi.

Esitatud on ruumide üldvaated, neile järgneb väärtuslike detailide tabel. Kõiki väärtuslikke detaile ei pea ilmtingimata säilitama, kuigi neid on soovitatav alles hoida kuni nende kasutusea lõpuni või suunata need taaskasutusse. Väärtuslike detailide säilitamisjuhised ja -ettepanekud on leitavad neljandas peatükis. Detailide asukohad on märgitud plaanidel (LISA 1).



26. Esik.



27. Kööki viiv koridor.



28. Köök.



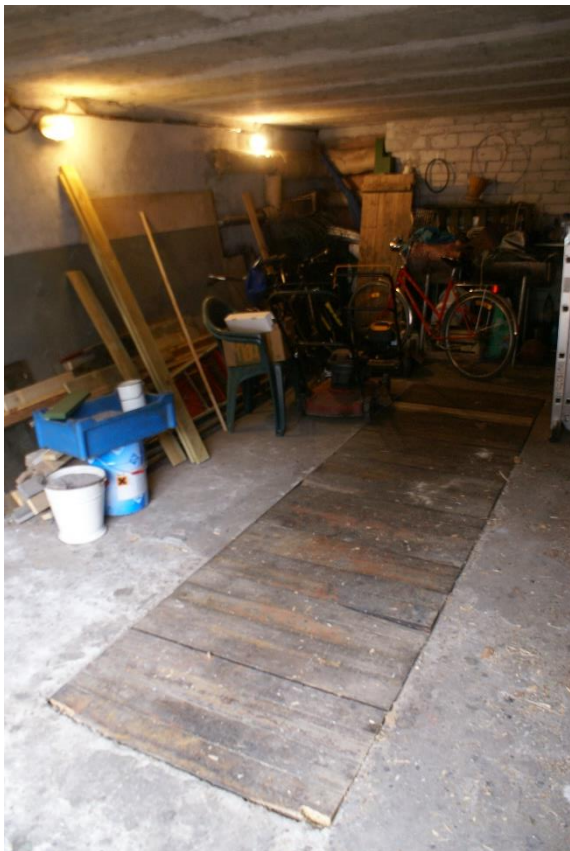
29. Elu- ja söögituba.



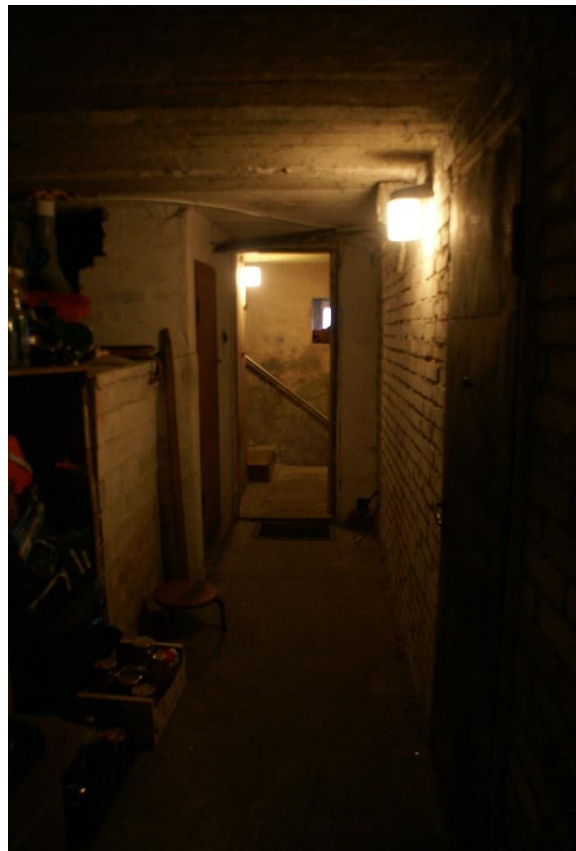
30. Vaade magamistuppa.



31. Vaade teise magamistuppa.

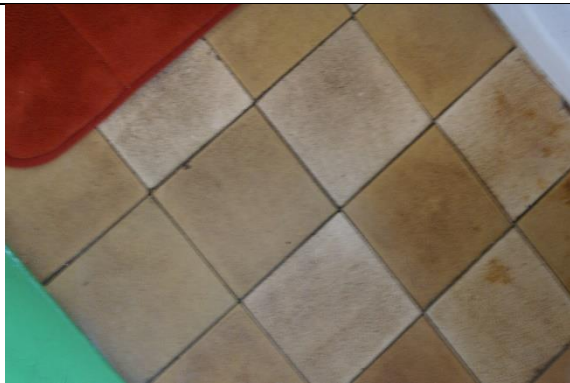


32. Garaaž.



33. Keldri koridor.

1. Esiku ja tualeti põrand P2



2. Algne linoleumpõrand esikus koos profileeritud piirdeliistudega P3



3. Vannitoa plaaditud põrand ja seinad P4



4. Algne linoleumpõrand köögis koos profileeritud piirdeliistudega P5



5. Vineerplaatidest põrand elutoas ja ühes magamistoas P6



6. Linoleumpõrand teises magamistoas P7



7. Tüüpiline siseuks U3



8. Klaasiga siseuks U4



9. Klaasiga siseuks U5



10. Ennesõjaaegne taaskasutatud keldriuks U6



11. Kardinaga suletav ava elutoas D3



12. Pliit D4



13. Soemüür elutoas D5



14. Sissehitatud garderoob esikus D6



15. Peegel esikus D7



16. Algne valamu D8



17. Algne vann D9



18. Köögi töölaud



19. Tüüpiline kardina puu köögis ja eluruumides



20. Sahver D10



21. Söögilaud, toolid ja vaip elutoas



22. Sektsioonkapp elutoas



23. Tualettkapp magamistoas



24. Esiku ja tualettruumi lamp D11



25. Köögilamp D12



26. Elutoa lambid D13



27. Teise magamistoa lamp D15



3. Materjalikasutus ja seisukord

Plekk-katusega krohvitud silikaatkivist seintega Rahumäe tee 21 individuaalelamu on rajatud paekivist vundamendile. Elu- ja keldrikorruse vahelagi on valatud betoonist. Hoone on üldiselt hästi hoitud ja heas seisukorras.

Järgnevalt on hoone tarindite seisukorda kirjeldatud tabelis.

Tarind	Foto	Seisukorra kirjeldus ja võimalikud lahendused
Sokkel ja vundament		<p>Vundament on heas seisukorras, ei ole märgata vajumisi ega mürdikadusid. Väliperimeetris on sokkel kaasajal uuesti krohvitud. Vertikaalplaneering hoone ümber on tõenäoliselt piisav, et vihmavett sellest eemale juhtida, ja kirdenurk, kus ilmnevad mõningad niiskuskahjustused. Soovitav on hoone vertikaalplaneering selles piirkonnas ümber teha ja kontrollida sadevete ärajuhtimise süsteemi töökorda ja efektiivsust.</p>

<p>Väliseinad ja selle viimistlus</p>		<p>Väliseinte seisukord on hea, ei ole näha vajumispragusid ega krohvikadusid. Hoone seinu katab algne krohv, mis on suurepäraselt säilinud.</p>
<p>Vahelagi</p>		<p>Kahe korruse vaheline (raud?)betoonist vahelagi on heas seisukorras. Siin-seal on juhtmete läbiviimiseks tehtud krohviparandusi.</p>
<p>Siseseinad</p>		<p>Lae ääres siseseinte ülemises osas on näha pikki horistontaalseid pragusid. Nende tekkepõhjuste väljaselgitamiseks, olukorra uurimiseks ja põhjuste likvideerimiseks on vaja kaasata eksperte-insenere.</p>

		
<p>Avatäited</p>	  	<p>Suurem osa aknaid on välja vahetatud plastikakende vastu. Algsetest on alles jäänud väiksed kolmikaknad ja ringikujuline aken. Akende väljavahetamisega on häiritud hoone loomulik õhu liikumise ja niiskussüsteem, mistõttu on tekkinud kondensatsioonid plastikakende äärtesse – sinna on elama asunud mikroorganismid. Soovitav on parandada ventileerimissüsteemi hoones (on olemas ka algsed ventilatsiooniavad) või vahetada aknad loomulikult õhku läbi laskvate puitakende vastu.</p>

Vihmavee
äravoolu
süsteem



Vihmavee äravoolu süsteem toimib hästi, töökorras on nii algsed betoonist vee ärajuhtimise süsteemid kui ka ajutised lahendused. Hoone kirdenurga niiskusprobleemide lahendamiseks on soovitatav üle vaadata ka sadeveesüsteem. Kindlasti peab vihmavee äravoolu süsteemi püsivalt hooldama ja puhastama.

katus ja
korsten



Ligipääs katusele või pööningule puudus; välisel vaatlusel näib algne katusekattematerjal ja korsten olevat heas seisukorras. Kindlasti peaks korstna, katusekattematerjali ja -konstruktsiooni seisukorda lähemalt kontrollima.

4. Säilitamise ettepanekud

Säilitamise ettepanekud annavad juhiseid hoone säilitamiseks selle algses välisilmes ja seisukorras, et tagada hoone miljööväärtuslikkus nii eksterjööris kui ka interjööris. Kõiki restaureerimis-parandustöid tuleks teha algselt substantsi austavalt ja säilitavalt. Mida on võimalik taaskasutada, see ka taaskasutusse suunatakse.

4.1 Eksterjäär

4.1.1 Hoone olemasolev algne gabariit säilitada, juurdeehitused ei ole lubatud.

4.1.2 Säilitada algne katusekuju ja -kalle. Katusekonstruktsiooni on soovitatav säilitada; selle seisukorra väljaselgitamiseks on vaja insenerihinnangut. Katusekattematerjalina kasutada valtsplekki, täpsemalt traditsioonilisi väiksemaid plekipaane (ligikaudu 70x140 cm). Mitte kasutada pikki plekipaane ega profiilplekki. Katusekattematerjali võib värvida punaseks kas linaõlivärviga või vastavalt uue katusepleki tootja poolt soovitatud värviga. Punase värvi toon peab olema võimalikult lähedane või samasugune olemasoleva katuse toonile.

4.1.3 Kontrollida vihmavee äravoolu süsteemi seisukorda ja efektiivsust, vajadusel lisada vihmaveetorusid. Uued või väljavahetatavad vihmaveesüsteemi elemendid peavad järgima algselt kujundust ja värvilahendust.

4.1.5 Säilitada korsten algses asukohas. Korstna uuesti ladumisel järgida olemasolevat kujundust ning välviiimistlust.

4.1.6 Hoone väliseinte viimistlus võimalusel säilitada. Uuesti krohvimisel järgida vana krohvi faktuuri, kasutada lubitsemmentkrohvi. Krohviparandused tuleb vormistada korrektselt, sirgete piiridega. Fassaade ei ole lubatud soojustada, see kaotab hoone algsed proportsioonid.

4.1.7 Sokli gabariiti ei ole lubatud muuta, viimistluses kasutada silekrohvi, valget lubivärvi või lubisilikaatvärvi. Krohviparandustel kasutada olemasoleva krohviga sobivat krohvitüüpi, need peab vormistama korrektselt sirgete piirjoontega. Niiskuskahjustustega piirkonnas, kus kasvavad mikroorganismid (vetikad), on soovitatav need eemaldada. Rajada sokli kõige paremale säilimisele vastav vertikaalplaneering.

4.1.8 Soklikorral asuvad aknad on soovitatav restaureerida või nende halva seisukorra ilmnemisel teha koopiad olemasolevate eeskujul. Soovi korral võib sisemine raam olla paketraam. Aknaklaasid peavad olema paigaldatud kriidi ja linaõli baasil valmistatud kitiga, raamid krunditud ja värvitud linaõlivärviga.

4.1.9 Välitrepid, auto sissesõidutee ja seda piiravad paekivimüürid tuleb säilitada, need on olulised elemendid hoone tevikliku välisilme loomisel. Eelmainitud tarindite seisukorra halvenemise korral parandustööde planeerimisel ja läbiviimisel tuleb kaasata vastavaid eksperte-insenere. Parandus-restaureerimistöödel kasutada olemasoleva tarindiga sobivaid materjale (lubitsemmentmört, paekivi). Soovi korral võib taastada metallist piirde sissesõidutee müüri, selle kujunduses eeskujuna võtta peasissepääsu metallpiiretel.

4.1.10 Akende suurus ja paigutus peab jääma muutumata. Olemasolevad originaalaknad tuleb vajadusel restaureerida. Olemasolevad plastaknad tuleb välja vahetada puidust originaalide koopiade vastu, raamijaotus peab jääma samaks. Soovi korral võib sisemine raam olla paketraam, ka olemasolevatel originaalakendel võib sisemisse raami pakettklaasi paigaldada.

Aknaklaasid peavad olema paigaldatud kriidi ja linaõli baasil valmistatud kitiga, raamid krunditud ja värvitud linaõlivärviga. Uued aknad peavad järgima originaalide värvilahendust: valge ja punane (lengi värv eksterjööris, katusevärviga sama tooni). Aknaplekid värvida sama tooni kui akna leng (punane).

4.1.11 Uste suurust ja paigutust ei ole lubatud muuta, need on hoone terviku seisukohalt olulised elemendid. Vajadusel tuleb ukсед restaureerida või teha originaali järgi koopiad, uste seisukorra kindlaskääramisel küsida vastava eksperdi hinnangut. Uksemanused tuleb alles hoida, võimalusel taaskasutada, kui tehniline seisukord seda lubab, või leida ajastule sobivad analoogsed variandid.

4.1.12 Piiirdeaia kujundust ei ole lubatud muuta. Kui on vaja rajada uus piirdeaed, siis on lubatud rajada lippaed, mille maksimaalne kõrgus on ligikaudu 150 cm ja järgib olemasoleva vana aia üldilmet. Eeskujuks võib ka võtta Nõmmel asuvate samaaegsete individuaalmajade piirdeaedu. Aia värvilahendus peab sobituma olemasoleva hoonega või ajastuga; enamasti on kasutatud punast, rohelist ja kollast linaõlivärvi, piirdeaia värv on üldjuhul sobitunud elamu puidust värvitud osadega (nt roheline aed ja rohelised aknalengid). Silikaatkivist vahepostid tuleb säilitada, kui nende seisukord seda võimaldab või laduda uued postid vanade eeskujul, kasutades samu materjale (tsementmört, silikaattellis).

4.1.13 Algne postkast tuleb säilitada; see kuulub aiapiirde juurde. Selle seisukorra halvenedes laduda uus aiapost vana eeskujul kasutades samu materjale (tsementmört, silikaattellis).

4.1.14 Aiaplaneering peab üldjoontes jääma samaks, taimede paigutamise skeem säilitada. Lisaks peab alles hoidma betoonist käiguteed, paekivimüürid, heki autotee ja käigutee vahel ning peenarde paest piirded. Soovitav on kasutada ajastule omaseid taimeliike: sirel, lumemarijapõõsad, aroonia, mägimänd, ebajasmiin, erinevad marijapõõsad (nt punane ja must sõstar, tikker), ebaküdoonia, ploomi- ja õunapuud.

4.2 Interjäär

4.2.1 Individuaalelamu esimese korruse siseplaneeringut ei ole lubatud muuta. Keldrikorruse planeeringule piiranguid ei seata, va säilitada tuleb garaaž ja pesuköök koos pliidi ning suitsutusahjuga.

4.2.2. Säilitada algsed siseuksed ja uste piirdeliistud. Nende seisukorra halvenemisel ukсед restaureerida kasutades traditsioonilisi materjale (linaõlivärv, linaõli baasil kitt). Uksemanused tuleb taaskasutada, kui nende tehniline seisukord seda võimaldab, kui mitte, siis leida ajastusse sobivad kaasaegsed variandid. Piirdeliistud teha vanade eeskujul, kasutada sama profiili.

4.2.3 Säilitada algne kardinaga suletav ava elutoas.

4.2.4 Säilitada algsed põrandaliistud või uute puitliistudega asendades kasutada vanade liistude profiile. Põrandakattematerjali väljavahetamisel on soovitatav eelistada olemasolevat materjalitüüpi (nt linoleumiga kaetud põrandale uus linoleum), võib kaaluda ka puidust laudpõrandat, puitparketti ja plaaditud põrandat (viimast ainult kööki, vannituppa ja esikusse). Kaasaegsed põrandakatted (nt laminaatparkett, vaipkate) ei sobi kokku 1960. aastate algusest pärineva individuaalelamu interjööriaga.

4.2.5 Säilitada esiku ja tualeti plaaditud põrand. Põranda parandamisel või väljavahetamisel kasutada sama või lähedase suuruse ja värvitooniga ruudukujulisi põrandaplaate, paigaldada plaadid nullvuugiga. Plaadi mustriskeemi järgida vana eeskujul.

4.2.6 Säilitada algne pliit koos soemüüriaga.

4.2.7 Sisseehitatud garderoob esikus säilitada, see on ajastule omane arhitektuurne võte ruumi kokkhoiu eesmärgil.

Kokkuvõte

Rahumäe tee 21 hoone näol on tegu väga hästi säilinud 1950. aastate individuaalelamuga, sest hoones on püsivalt elatud ja kõike usinasti hooldatud. Eramu küll ei valminud täpselt projekti järgi (autor teadamata), ent siiski koosneb hoone tolele ajastule omastest elementidest: minimalistlik vormikäsitlus, ümaraken, mõni kaarjas maht aktsendi loomiseks. Siseplaneeringuliselt on enam-vähem järgitud projekti, selle ilmekamateks elementideks võiks pidada pliiti soemüüriaga, sisseehitatud garderoobi esikus ja kardinaga loodavat vaheseina elu- ning söögitoa vahele. Hästi on ka säilinud hoone juurde kuuluv aiaplaneering ja -piire.

Käesolevas töös käsitleti hoone ajalugu, väärtuseid, hinnati elumaja seiskorda ning pakuti välja lahendusi erinevatele probleemidele. Eraldi kirjutati välja säilitamisjuhised, mida järgides peaks tolle ajastu hoone miljöö säilima nii interjööris kui ka eksterjööris.

Kasutatud kirjandus ja teised allikmaterjalid

Arhiiviallikad

TLPA – Tallinna Linnaplaneerimise Ameti arhiiv
TLA – Tallinna Linnaarhiiv

Rahumäe tee 21, TLPA.

Rahumäe tee 21 inventariseerimistoimik, TLA, f R-413, n 5, s 10139.

Publitseeritud allikad

Arvo Veski, Individuaalehitaja käsiraamat. Tallinn: Eesti riiklik kirjastus, 1959, lk 9.

Leho Lõhmus, Jalutaja teejuht: Nõmme, Tallinn: Solnessi Arhitektuurikirjastus, 2007, lk 124.

Mariette Aavik ja Tallinna Kultuuriväärtuste Amet, Sõjajärgne individuaalmaja. Tallinn: Tallinna Kultuuriväärtuse Amet, 2014, lk 2–3.

Internetiallikad

Nõmme miljööalade kaart. http://www.tallinn.ee/est/ehitus/Nomme_yp_miljooalad (Vaadatud 08. IV 2016).

LISAD

LISA 1 Väärtuslike detailide asukohad plaanidel