

EESTI KUNSTIAKADEEMIA
Kunstikultuuri teaduskond
Muinsuskaitse ja konserveerimise osakond

Anu Kivirüüt

Ajalooline ülevaade ning soovitused restaureerimiseks

Filosoofi 5, Tartu linn

2015/2016 õppeaasta
Arhitektuuri konserveerimise ja restaureerimise täiendkoolituskursuse lõputöö

Tartu 2016

Autorideklaratsioon

Kinnitan, et olen koostanud antud lõputöö iseseisvalt ning seda ei ole kellegi teise poolt varem kaitsmisele esitatud.

Kõik töö koostamisel kasutatud teiste autorite tööd, olulised seisukohad, kirjandusallikatest ja mujalt pärinevad andmed on töös viidatud.

„ 2 ” mail 2016. a.

.....

(allkiri)

Töö vastab kehtivatele nõuetele ja lubatud kaitsmisele:

„ ” mail 2016. a.

.....

Kaitstud hindele:

.....

„ ” mail 2016. a.

.....

SISUKORD

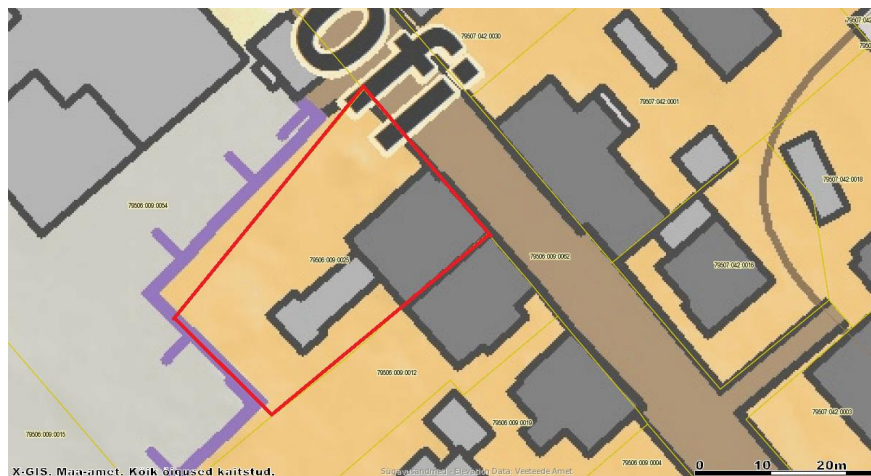
SISSEJUHATUS	2
1 AJALUGU.....	3
2 MAJA VÄÄRTUS	5
3 KRUNT	5
4 VUNDAMENT	6
5 SEINAD	6
6 VÄLISVIIMISTLUS.....	7
7 KATUS.....	7
8 VIHMAVEE ÄRAVOOL	8
9 AVATÄITED	8
9.1 Aknad	8
9.2 Uksed.....	9
10 TREPID ja TREPIKOJAD	9
11 KÜTTESÜSTEEM.....	10
12 SOOVITUSED RESTAUREERIMISEKS	10
KOKKUVÕTE	12
KASUTATUD ALLIKAD.....	13
LISA 1. ILLUSTRATSIOONID.....	14
LISA 2. L.PILTERI jutustus „Filosoofi 5“	34

SISSEJUHATUS

Töö räägib kahekorruselisest väljaehitatud katusealusega korterelamust aadressiga Filosoofi 5, Tartu (ill 1, 2). Tegu on uhke ja väärika, kuid räämas majaga, mis väärib nii uurimist kui ka hoolikalt korda tegemist. Kursusetöö eesmärgiks on anda Filosoofi 5 maja ajalooline ülevaade, kirjeldada selle seisundit ning anda ettepanekud remont- ja restaureerimistöödeks. Keskendun sellele hoonele, sest mul on au omada väikest osa majast.



1 Asukohaskeem, Filosoofi 5 krunt Tartu linnas. Maa-ameti kaart.



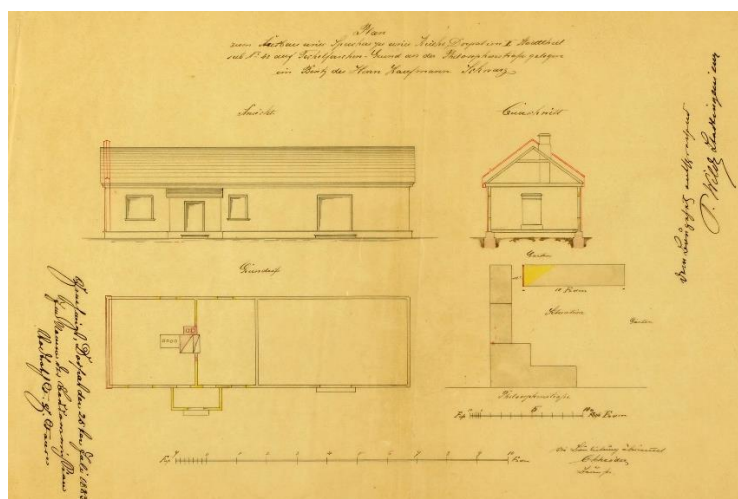
2 Krunt Maa-ameti põhikaardil. Tumehalliga on maja põhimahd ning heledaga kuurid..

Töö on jaotatud alapeatükkideks, mis puudutavad nii hoone ajalugu kui ka maja ning krunti. Igas alapeatükis on kirjeldatud olukorda ja antud hinnang olemasolevale. Ettepanekud restaureerimiseks on vormistatud eraldi peatükina töö lõpus ning enamik illustatsioonidest on töö lisas 1.

1 AJALUGU

Maja ajalugu seni uuritud ei ole. Küll on hoonet käinud 2011. aastal dokumenteerimas Mari Nõmmemaa¹. Filosoofi 5 maja asub Tartu linna krundil nr 212T, mis eraldati põlise kruntrendi õigusel Tähtvere mõisa maadest 19. sajandi keskpaigas². Tõenäoliselt on praeguse hoone ehitanud 19. sajandi lõpuveerandil kaupmees Karl Schwartz, kes sündis 1829. või 1830. aastal³ ja suri 1897. aastal, misjärel tema varad jaotusid kolmeks poja Konstantini, teise abikaasa Maria Lisette ja tütre Eufrosine-Alma-Sofia vahel⁴. Pärast ema ja poissmehest poolvenna surma, sai varade, muuhulgas Filosoofi 5 ainuomanikuks preili Eufrosine⁵.

Elumaja algne projekt ei ole säilinud, samuti pole teada arhitekt. See-eest on olemas aida laiendamise projekt 1883. aastast⁶. Sama projekti osaks on krundi asendiskeem, kus on lisaks aidale kujutatud ka L-kujulise põhimahuga elumaja (või nelinurkne elumaja ja kelder selle küljes), mille hoovis on piki Filosoofi 7 aia külge veel kaks rajatist, tõenäoliselt kuurid (ill 3).



3 Eesti Ajalooarhiiv (EAA) EAA f 2623 n 121 s 57, näha 1883. aastal laiendatud ait ning elumaja, millel on mitmed väljasopistused.

Filosoofi 9 projektil aastast 1892, on asendiplaani märgitud ka Filosoofi 5, mis oli olemas enne kui hoone Filosoofi 7 krundil – kahe maja vahel on Filosoofi 5 aknad, mida ilmselt ei tehtud, et

¹Filosoofi 5 ankeet Tartu linna arhitektuurialaste kultuuriväärtuste registris http://www.tartu.ee/?page_id=1443&lang_id=4&menu_id=6&lotus_url=/muinsus.nsf/ab1c1415ec476b26422568d40052482e/7ba7c69d980ce072c2257957003657b4?OpenDocument

² EAA f 2381 n 2 s 3542 l 2

³ EAA f 1865 n 2 s 11311 l 34

⁴ EAA f 2381 n 2 s 3542 l 11

⁵ *Ibid.*

⁶ EAA f 2623 n 1 s 121 l 57

vaadata telliseladu. Filosoofi 7 hoone oli aga ehitatud juba aastal 1886⁷. Seega võib eeldada, et 1883. aasta aidaprojektis on kujutatud sedasama maja ning hoone vanus on vähemalt 133 aastat või rohkem, sest 19. sajandi keskpaigast pärit linnaplaanil on Filosoofi tänaval muu hulgas märgitud majad seal, kus tänapäeval paikneb Filosoofi 5 (ill 4).



4 EAA f 308 n 6 s 412. Tartu linna plaan 19. sajandi keskpaigast⁸. Kujutatud on Filosoofi tn ning krundid sellel. Filosoofi 5 on märgitud noolega.

Lisaks naabermajade ja aidaga kaasas käinud joonistele, on alles 1937. aastal skitseeritud krundiplaan ning pärast sõda teostatud hoone ja selle hoovi ülesjoonistus. Enne sõda on hoone põhimahu põhjaküljel mõlema nurga juures ca 4 m² suurune kahekorruseline juurdeehitus; lääneküljel on aga majaga pea sama suur juurdeehitus ning hoovi põhjaküljel ristkülikukujuline hoone.

II maailmasõjas sai Filosoofi tänav pommitamises kannatada. Täielikult hävis Filosoofi 3 puumaja ning Filosoofi 5 oli samuti kannatada saanud⁹. Täpset sõjapurustuste kirjeldust ei ole, kuid 1956. aastal on tehtud märge, et Filosoofi 5 remonttöödeks on kulutatud 83999 rubla. Arvestades, et samal aastal oli kõrvaltänaval asunud Tartu Naha ja Jalatsite Kombinaadis töölise oktoobrikuu palk maksimaalselt 734 rubla¹⁰, läks maja remondile töölise kümne aasta palk.

Pärast sõda ehitati lisaks algupärasele mahule juurde ka põhjakülje trepikoda, laienesid esimese korruse korterid ning maja sai juurde kolm kuivkäimlat. Filosoofi 5 hoone viimane üldine uuenduskuur toimus ilmselt pärast II maailmasõda. Viimastel aastatel on remonditööd kõikidel korrustel hoogustunud ning kiirete ja taskukohaste tulemuste ootuses on ka mitmed seni üsna

⁷ EAA f 2623 n 1 s 124 l 5

⁸ EAA f 308 n 6 s 412

⁹ EAA f 2381 n 2 s 3542 l 15

¹⁰ V. Türk, Töid poliitilise ökonomia alalt, Tartu Riikliku Ülikooli toimetised, vihik nr 69, 1958, lk 7.

looduslähedasena püsinud osad asendunud plastiktoodetega. Majas on tänapäeval kokku kuus korterit: kolm esimesel, kaks teisel ja üks katusekorrusel.

2 MAJA VÄÄRTUS

Historitsistlik maja asub Filosoofi miljööalal, mille eesmärgiks on Tartu linn seadnud ehitusajaloolise väärtusega hoonete ja krundistruktuuri säilimise¹¹. Filosoofi 5 on tõenäoliselt üks vanimaid seni säilinud majasid tänaval. Hoonet ümbritseval krundil on jäljed seal varem olnud ehitistest ja rajatistest, aimatav on kaevukoht, alles on pesuköögi alune kungas ning keldri piirid on jälgitavad. Samuti on krundil mitmed puud. Hoone linnaruumiline väärtus on väga kõrge.

Maja maht ja välisilme püsinud muutumatuna pikka aega, kuid päris algupärane maja enam ei ole. Hoonele on lisatud mahtu ning enamik korteritest on põhjalikult remonditud. Ühiskasutatav pind on see-eest näinud vaid hädavajalikke hooldustöid. Hoone on jõudnud ka ilukirjandusesse (Lisa 2).

3 KRUNT

Krunti piirab lääne- ja põhjapoolt plekkaed ning Filosoofi 7st on hoov eraldatud võrkaia ja väikese lippaiajupiga. Plekkaed mõjub hoovis võõrkehana, kuid tegemist on naaberkrundi omaniku rajatisega. Tänavaga piire puudub. Nii kuuride kui ka võrkaia peal kasvab metsviinapuu, kuid plekkaia peal seda pole.

Hoovi põhjanurgas on kõrgem koht, millel asus pesuköök. Tänapäeval on seal euroalustest grillimisnurk, mida kasutavad vaid ühe korteri elanikud ning paik ei näe kuigi kultuurne välja ning seegi paik vajab uuendamist.

Maja küljes on kuurid, millest viimane on soojustatud ning on olnud kasutuses garaažina ning võib-olla ka kuudina väiksemate koduloomade jaoks – suur garaažiruum on vaheseinaga pooleks jaotatud. Kuuride seisukord on väga halb, enamikul puudub katus ning ruumid on täis prahti, mille omanikku on mõningal juhul raske tuvastada. Olemasolevad kuurid on maja küljes

¹¹ Tartu miljööalade kaart ja selgitus www.tartu.ee/data/miljooalad2013.pdf

ka tuleohuks ning arvestades nende seisukorda, peaks ehitama uued panipaigad ning vanad lammutama.

Hoovis on tuvastatav ka keldri ja kaevu asukohad ning korter 6 ees on alles nii plaatidest tee kui ka kaherealine tellistest rada selle all, juurde on rajatud väike terrass. Krundil kasvavad mitmed puud (nende seas pihlakad, pärn, vaher), enamik aiast on kaetud muruga ning läänepoolses osas on mullane ala, mis on ilmselt olnud peenramaa.

4 VUNDAMENT

Hoone vundament on laotud maakividest. 1947. aasta majaplaani järgi ulatub vundament maja all 70 cm kuni 2 m sügavusele. Tänavapoolne maa peale jääv vundament on vooderdatud tellistega.

Maja hoovipoolse osa vundament võeti lahti mõni aasta tagasi ning teostati Fibo plokkidega. Kuna ülejäänud maja vundamenti ei ole lahti võetud, ei ole selle olukord ja täpne sügavus teada, kuid arvestades maja üldist seisukorda võib eeldada, et remonttööd on kindlasti vajalikud. Samas, et hoone püsib senimaani üsna sirgena, näib, et vundament on veel võimeline maja kandma.

5 SEINAD

Filosoofi 5 on ristpalkmaja ning originaalkonstruksioon on tahatud kirvega. Algupärased seinad on tappidega ühendatud palkidest, teise korruse seinad ja sõjajärgne juurdeehitus on vähemalt osaliselt sõrestikkonstruksioonis.

Kuna maja palkseinad on laudisega kaetud, ei ole visuaalsel vaatlusel võimalik seinade üldist olukorda hinnata. Täpsemalt selgub seinte olukord laudise eemaldamisel. Kindlasti on vaja välja vahetada alumine ja pehkiv palk maja põhjaküljel, tänavapoolsel küljel ning lõunaküljel ja võib eeldada, et parandusi konstruksioonis on vaja teostada veelgi. Mõningad palgiplommimised on sobimatult teostatud Fibo plokkidega.

Palgivahede soojustamisel on kasutatud peamiselt sammalt, siseseinade juures takku. Sõrestikkonstruksioonid on soojustatud saepuruga. Uuematel remonttöödel on ohtrasti kasutatud montaaživahtu.

6 VÄLISVIIMISTLUS

Välisseina katab voodrilaud. Originaalseks võib ehk pidada Filosoofi 5 ja Filosoofi 7 majade vahel säilinut. Tänav- ja põhjapool on seinas küll üsna vana ilmega 20 cm laiune voodrilaud, kuid arvestades, et juurdehituse osa on kaetud voodrilauaga hiljem ning selgeid katkestusi tänava pool näha ei ole, võib eeldada, et 1940. aastate keskel vahetati välja kogu nähtav fassaadilaudis.

Hoovipoolisel küljel on esimese korruse ulatuses maja vooderdatud uue püstlaudisega, mis stiili poolest erineb ülejäänud majast. Teise korruse ja katusealuse hoovipoolseid seinu katab hetkel tuuletõkkeplaat, mis nüüdseks vajab väljavahetamist.

Endisest fassaadiviimistlusest on alles tänavapoolse lõunanurga liseenid ning tagasihoidlik ehispenn. Maja ilmet rikub tänavapoolse ukse kõrvale kinnitatud elektrikapp.

Tänavapoolset ust ja esimese korruse aknaid ääristavad punakad profileeritud piirdeliistud. Samasugused liistud on ilmselt olnud ka teistel akendel, seda on näha nii fotodelt kui ka liistudele vihjavatest jälgedest tänavapoolisel fassaadil.

Mis värvi maja algselt oli, on üsna segane. Lauri Pilteri mainib jutustuses luitunud sinist, millele viitavad värviriismed enamikul fassaadist. Sama värvi näib olevat olnud ka naabermaja, Filosoofi 7 ning vana ja uus laudis maja lõunaküljel vastu naabermaja tulemüüri. Seevastu, hoone endine välissein teise korruse rõdul on pruunikaspunane ning esimese korruse põhjakülje sopistunud välissein on tumeroheline. Miskipärast on maja hoovipoolse esimese korruse fassaadiviimistlus saanud heleroheline ja samaga on jätkatud katusealuse korteri terrassi põskedel. Kogu maja värviks see heleroheline ilmselt ei sobi ja ei ole ka praktiline, sest Filosoofi tänav on üsna suure liikluskoormusega ja tolmune.

7 KATUS

Maja katab toolvärgile toetuv viilkatus, mille katematerjaliks põhjaküljel on eterniit ning lõunaküljel valtsitud plekk. Katusekatteks 1947. aastal oli tõrvapapp ja plekk¹², enne sõda katust katnud materjali kohta ei ole midagi teada, arvatavasti oli ka põhjapoolisel küljel plekk,

¹² EAA f 2381 n 2 s 3542 l 179

mis sõjas hävis ja asendati. Originaalsarikate otsad on profileeritud ning juurdeehituse osas on sarikaid jätkatud.

Katusekonstruktsioon on halvas seisukorras ning vajab väljavahetamist. Katusealuse korteri remonttöödel 2014.-2015. aastail teostati hädavajalikud remonttööd ka katusekonstruktsioonis. Samas sai kindlaks, et lähiaastatel peab uue vastu vahetama nii katuse kui ka selle tarindi. Osa tarindist on eksponeeritud kolmanda korruse korteris.

8 VIHMAVEE ÄRAVOOL

Vihmavee ärajuhtimise süsteem on esmapilgul küll olemas, kuid see on mitmete puudustega ega täida oma eesmärki. Esmalt, tänavapoolses lõunanurgas on vihmaveetoru esimese korruse ulatuses puudu. Põhjapoolses osas on vihmaveetoru alumine ots küll parandatud, kuid katuse- ja räästaservas on renn murdunud ning korda toruni vesi ei jõua. Põhjapoolsel küljel ei ulatu suuremalt katusemahult vett juhtiv vihmaveerenn toru maani.

Maja lõunakülje vihmavee äravool on kõige kriitilisem, sest katusealuse remonditööde käigus lõigati katusesse ka terrass ning katkestati räästa alumises servas jooksnud vihmaveerenn. Nüüd on sel küljel kaks rennijuppi, mis tänu oma kaldele juhivad vee Filosoofi 5 ja 7 maja vahele saepuru- ja prahihunnikule, mistõttu kahjustused nii palkseinal kui ka naabermaja tulemüüri on kerged tekkima. Samuti on kahjustusi kahe maja vahel keeruline likvideerida ning tulevase remondi maht suureneb.

9 AVATÄITED

9.1 Aknad

Maja algupärase avatäite võib leida hoone lõunaseinas – vastu Filosoofi 7 tulemüüri on teisel korrusel aken, mis pärineb 19. sajandist. Samas seinas on kaks laudisega kinni löödud akent – üks teisel ja teine esimesel korrusel; aknaid võis olla veelgi, kuid et hoovi pool on sein kaetud kas tuuletõkkeplaadi või uue laudisega, on akende sealse olemasolu kindlakstegemine võimalik vaid seinu uuesti lahti võttes.

Näha olevatest akendest vanimaks võib pidada tänavapoolse fassaadi teise korruse parempoolseimat akent. Tegemist on kolmest osast koosneva kuueruudulise aknaga ning olemas on ka õhutusluuk. Sellised olid ilmselt kõik suured aknad.

Majal on ka üksikuid eriilmelisi aknaid, mis valgustavad kas väljakäike või koridore. Tänavapoolsed esimese ja teise korruse aknad on endiselt majale omased ning puidust. Kolm teise korruse akent on korrektselt restaureeritud, kuivõrd esimese korruse aknad on halvemas seisukorras ning vajavad restaureerimist. Esimese korruse akendel on säilinud aknaluugid koos kinnitustega.

Hoovipoolsed ning kõik katusealuse korruse aknad on nüüdseks vahetatud majaga sobimatute plastikakende vastu. Mõne aasta tagusel fotol on veel näha, et teise korruse korteril oli täpselt samasugune kuue ruudu ja õhutusavaga puitaken nagu tänavapoolsel küljel. Samuti on näha, et kolmandal korrusel oli teistsugune ning puidust aken, mis oma suuruselt ja stiililt meenutab esimese korruse põhjakülje akent.

9.2 Uksed

Maja tänavapoolne lihtne kolmeks jaotatud valgmikuga tahveldatud välisuks pärines sõjajärgsest ajast. Tahvelukse mõlemad pooled olid kaunistatud nelja ruuduga. Kuna vana uks enam ei funktsioneerinud, paigaldati vahetult enne käesoleva töö valmimist uus tahveluks, mis imiteerib vana ja on stiili poolest igati sobilik, kuid on nelja ruudu asemel kaunistatud viiega ning erineb ka värvilahenduselt.

Esimeselt korruselt teisele viiva trepi kõrgemas otsas on veidi uhkem helesinine uks, mille tahveldis on sees-ja väljaspool erinev. See uks on aga tugevasti veekahjustusi saanud ning vajab parandamist. Rõdult majja viiv roheline välisuks on üsna lihtne ning selle kohal on kaheosaline valgmik.

Korterite uksed on erinevad ning enamik neist on uued, vanimaks võib pidada esimese korruse rõdualust sissepääsu, millel on väike kolmeks jaotatud valgmik. Maja kaks endist ust, üks neist korter 5 välisuks, mis on kaetud nahkse polsterdusega, on asetatud kuuride otsa ilma kätte. Nii maja kui ka kuuride uste juures on kasutatud mitmeid erinevaid hingesid

10 TREPID ja TREPIKOJAD

Maja teisele ja kolmandale korrusele viib kolm treppi. Nii tänava poolt teisele korrusele viiv trepp kui ka kolmandale korrusele viiv kaarega trepp on tõenäoliselt samaaegsed – trepikäsipuu ja treitud pulgad on ühesugused. Katuse alla viiv trepp võiks pärineda maja algusaastatest, mistõttu võib algupäraseks pidada ka sirget treppi, mis sel juhul on kindlasti oma asukohta vahetanud.

Teise korruse koridor on vormistatud rõduna – trepp juhatab läbi uste ning algab avatud rõdu. Varasemalt pääses rõdult ka korterisse nr 4, kuid tänapäeval on teise korruse korteritesse või kolmandale korrusele pääsemiseks tarvilik maja vanasse osasse uuesti siseneda ning korterite ukсед on seal.

Õuest teisele korrusele viiv lihtne trepp on mõeldud korteri nr 3 eraldi sissepääsuks. See, kuidas pääs maja teisele korrusele enne sõda lahendatud oli, ei ole teada. Kuna samal kümnendil ehitatud kõrvalmajades on trepikoda maja keskel, jääb mulje nagu oleks sissepääs majja võinud olla hoopis põhjaküljelt ning ruum, mis plaanil on märgitud köögina (ruum 8) näib olevat sobilik koht trepile. Samas, teisel korrusel on praeguse ruumijaotuse järgi keeruline aimata sobilikku kohta trepimademe jaoks.

11 KÜTTESÜSTEEM

Hoone esialgne soojaandja oli ahiküte. Enamik küttesüsteemist on renoveeritud, suured soojamüüriplaadid lammutatud. Maja lõõrid suunduvad ühte savitellistest korstnajaalga, mis asub keskeljelt veidi lõunas. Korstnapits on silikaattellistest, kuigi originaalis oli seegi savitellistest nagu Filosoofi 7 oma. Seni on korstnapühkijad hinnanud küttesüsteemi toimivaks, kuid restaureerimistöodel peaks tähelepanu pöörama ka korstnale.

12 SOOVITUSED RESTAUREERIMISEKS

Filosoofi 5 maja ei ole mälestis, kuid asub miljööalal, kus hoonete restaureerimiseks kehtivad linna seatud reeglid. Allpool toodud soovitused on majakesksed ning rangemad, kui linna üldplaneeringus ettenähtu¹³.

1. Restaureerimisel kasutada võimalikult autentseid materjale, nt pehkinud puittarindid võimalusel plommida ning vajadusel asendada puiduga.
2. Vundamendi parandamisel võib kasutada tänapäevaseid materjale, vundament soojustada ning katta tellisvoodriga.
3. Remontida ja restaureerida rõdu-koridor maja põhjaküljel.
4. Ühiskasutatavad pinnad restaureerida ning säilitada ajastule omane ilme – olenevalt vanast viimistlusest säilitada puitlaudis või krohvida. Alles hoida ka postkastipilud.

¹³ Tartu linna üldplaneering 2005, lk 30–36.

5. Endised kuivkäimlad võib kasutusele võtta panipaikadena, lampkastid täita pinnasega ning eemaldada võib õhutuskorstna.
6. Välisviimistluses võtta eeskju hoone tänavapoolse fassaadi või lõunakülje tänavapoolse osa laudisest, värvimisel kasutada linaõlivärvi.
7. Värvitoon valida tänavamiljõesse sobilik, soovitavalt jälgida hoone varasemat värvilahendust.
8. Restaureerida ning säilitada lõunanurga liseen ja tänavapoolse viilu ehispenn.
9. Leida lahendus, et kaitsta idanurga fassaad vihmavee eest.
10. Leida sobilikum koht elektrikibile.

11. Restaureerida ja säilitada puitaknad ning võimaluse korral asendada juba olemasolevad plastikaknad puidust akendega.
12. Ühtse stiili huvides peaksid kõik välifassaadi avatäited saama endale esimese korruse akende ja ukse eeskjul ühtse profiili ja laiusega piirdelauad.
13. Markeerida ajalooteadmise huvides lõunaseina aknad ka pärast laudise uuendamist.
14. Restaureerida esimese korruse aknaluugid ning nende manused.
15. Restaureerida tahveluksed.

16. Remontida katusetarind ning säilitada profileeritud sarikaotsad.
17. Katusekattena eelistada valtsitud tsinkplekki.
18. Säilitada uuk katuse põhjaküljel.
19. Kui rajada katuseaknaid, siis vaid maja lõunaküljele.
20. Uuendada vihmaveesüsteem ning paigutada lõunanurga vihmaveetoru nii, et see ei varjaks liseeni.

21. Hoovis säilitada olemasolev kõrghaljastus.
22. Korrastada kunagise keldri ala, kelder kas taastada või pinnasega täita.
23. Taastada aed, mille osas võtta eeskju teiste sama tänava puitmajade krundipiiretest.
24. Olemasolevad amortiseerunud puukuurid lammutada ning uued ehitada majast eemale, soovitavalt krundi läänepoolsesse serva.
25. Puukuuride osas võtta eeskju Filosoofi 7 kuuridest, mis miljõesse hästi sobivad.

26. Hoovis mitte tasandada pesuköögi aset.

27. Aiakujunduses võiks markeerida endise kaevu asukoha ning kui kelder täidetakse, markeerida ka selle endine asukoht.

KOKKUVÕTE

Miljööalal paiknev Filosoofi 5 maja pärineb vähemalt osaliselt 19. sajandi lõpust ning sisaldab endiselt mitmeid originaalseid detaile. Kinnistust, hoone detailidest ning elanikest ja paiga ajaloost võiks kirjutada rohkemgi, kui ülesande maht võimaldab. Töö tulemusel on selgemaks saanud, et hoone vajab hädasti remonti, ning on kindel, et see tuleb teha maja vanust ja paiknemist arvestades ning teostada originaalilähedaste materjalidega ja häid restaureerimistavasid silmas pidades, et säiliks hoone väärikus.

KASUTATUD ALLIKAD

Arhiiviallikad

EAA f 308 n 6 s 412

EAA f 1865 n. 2 s. 11311

EAA f. 2381 n. 2. s. 3542

EAA f. 2623 n. 1 s. 121

EAA f. 2623 n. 1 s. 124

Muud allikad

L. Pilter, Filosoofi viis – Mürileht 07. IV 2013. <http://www.muurileht.ee/filosoofi-viis/>. Viimati vaadatud 01.05.2016.

V. Türk, Tõid poliitilise ökonomia alalt Tartu Riikliku Ülikooli toimetised, vihik nr 69, 1958. http://dSPACE.ut.ee/bitstream/handle/10062/37316/69_poliitilise.pdf. Viimati vaadatud 01.05.2016.

Tartu miljööalade kaart ja selgitus: www.tartu.ee/data/miljooalad2013.pdf, Viimati vaadatud 01.05.2016.

Filosoofi 5 maja ankeet, Tartu linna kultuuriväärtusega asjade ja mälestiste register: https://www.tartu.ee/?page_id=1443&lang_id=4&menu_id=6&lotus_url=http://info.raad.tartu.ee/muinsus.nsf/0/7BA7C69D980CE072C2257957003657B4. Viimati vaadatud 1.05.2016.

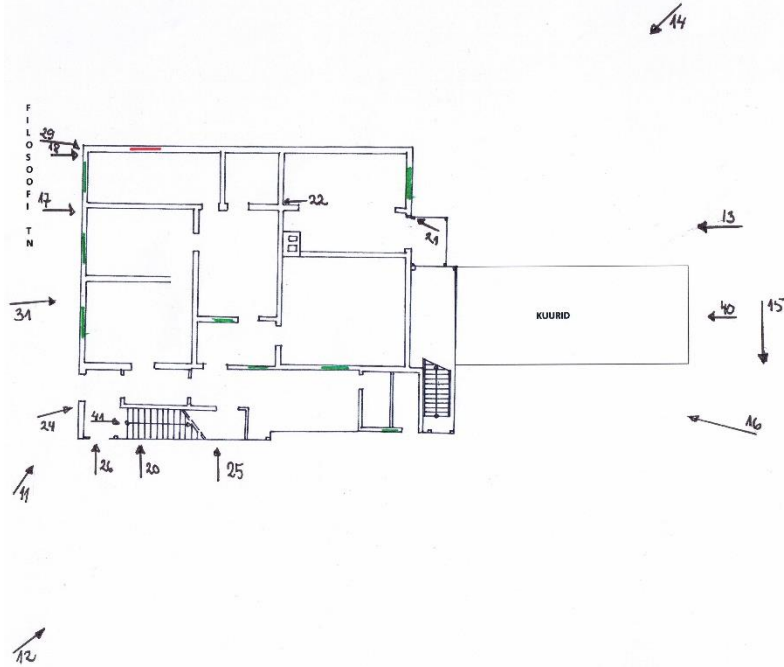
Filosoofi 7 maja ankeet, Tartu linna kultuuriväärtusega asjade ja mälestiste register: https://www.tartu.ee/?page_id=1443&lang_id=4&menu_id=6&lotus_url=http://info.raad.tartu.ee/muinsus.nsf/0/E03234023A720250C225795700365EE9. Viimati vaadatud 1.05.2016.

Tartu linna üldplaneering (2005). <http://info.raad.tartu.ee/webaktid.nsf/web/viited/%C3%9CP-0065>. Viimati vaadatud 01.05.2016.

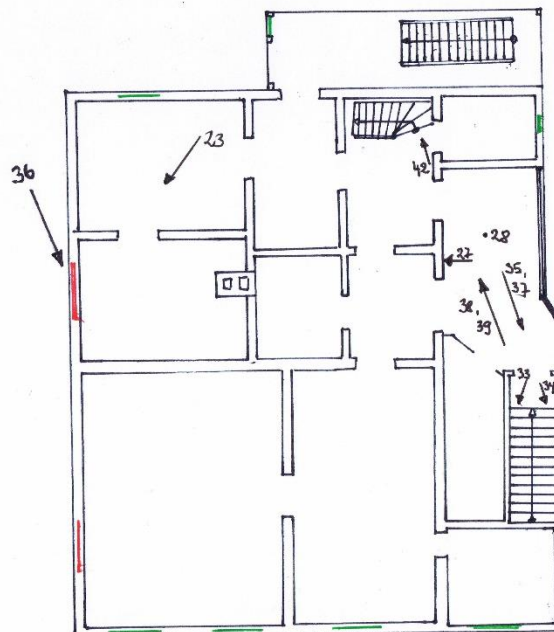
Filosoofi 5-5 üürikuulutus: http://kinnisvaraportaalkv.ee.postimees.ee/kesklinna-piiril-valja-uurida-luhiajaliselt-korter-2710126.html?nr=32&search_key=60bd5dd950e427021dd11421d2361ae3. Viimati vaadatud 01.05.2016.

LISA 1. ILLUSTRATSIOONID.

Fotod on teinud töö autor 2016. aasta märtsi ja aprillikuus, kui pole viidatud teisiti. Illustratsioonid on esitatud küll teemade kaupa, kuid enamikel on peal mitu olulist detaili.



5 Fotode suunad esimesel korrusel. Rohelisega tähistatud 1947. aasta plaani aknad, punasega aken kahe maja vahel.



FILOSOOFI TN

6 Fotode tegemise suunad teisel korrusel.

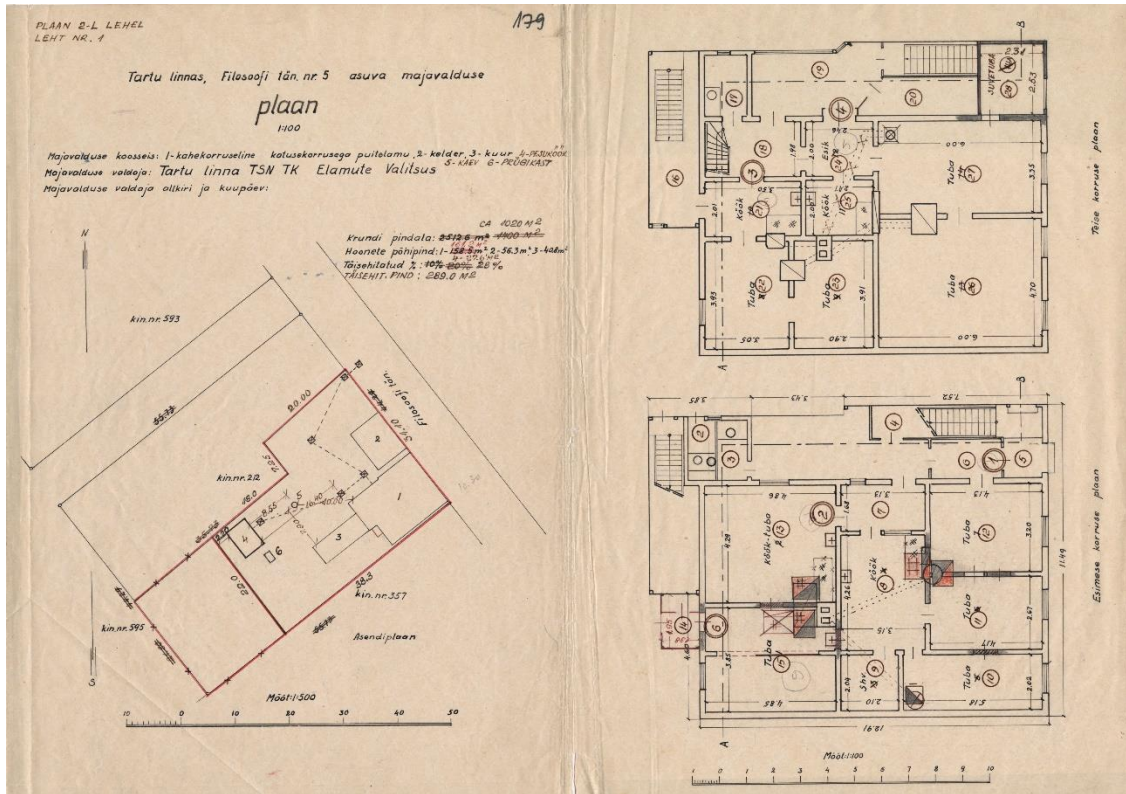
Üldvaated



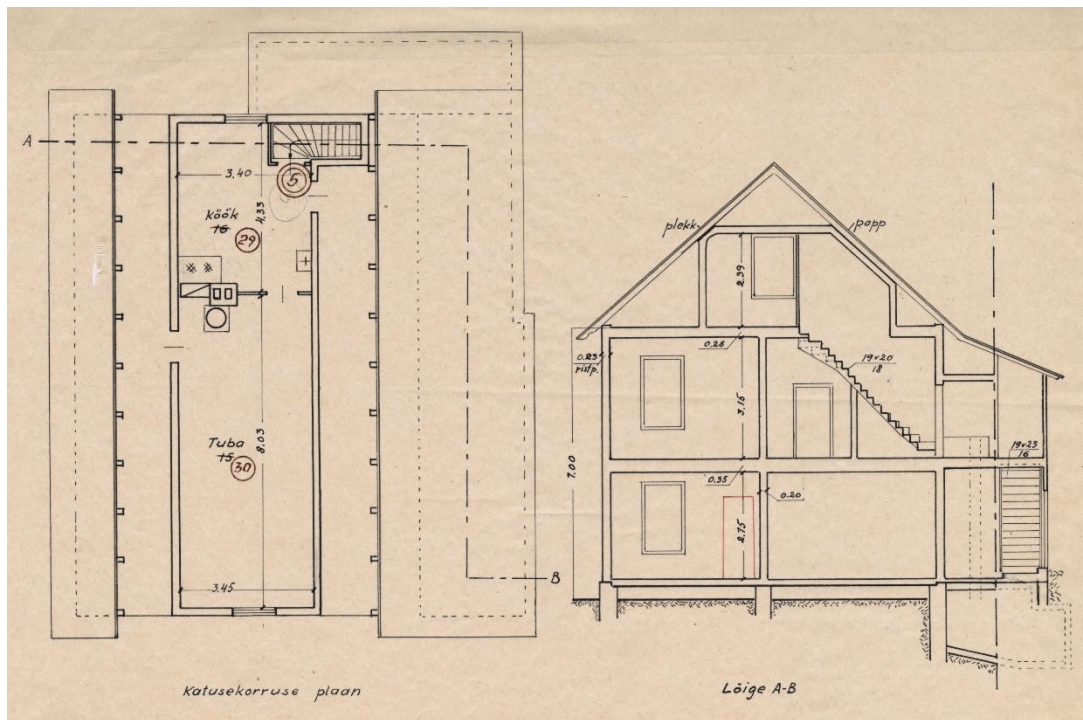
7 EAA. f. 2623 n. 1 s. 131 l. 14. Detail Filosoofi 9 projektist aastast 1892. Näha olemasolevad hooned Filosoofi 7 ja Filosoofi 5 kruntidel.



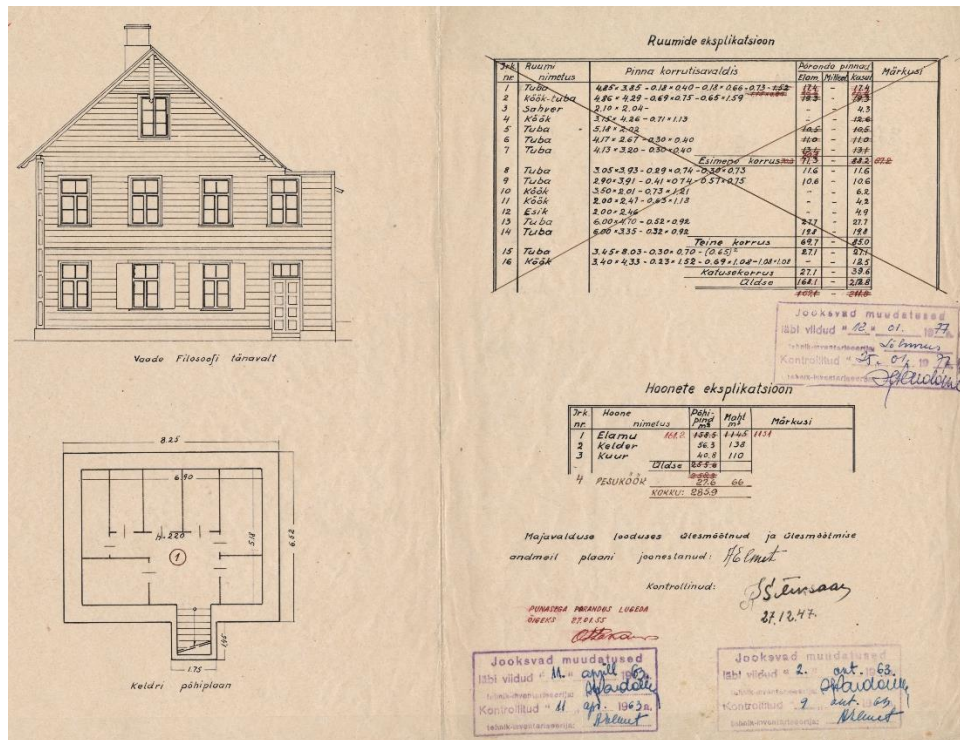
8 EAA f. 2326 n. 1 s. 127 l. 24. Filosoofi 7 hoone ümberehitusprojekt. Tulemüüri taga on näha Filosoofi 5 wohnhaus'i e elumaja.



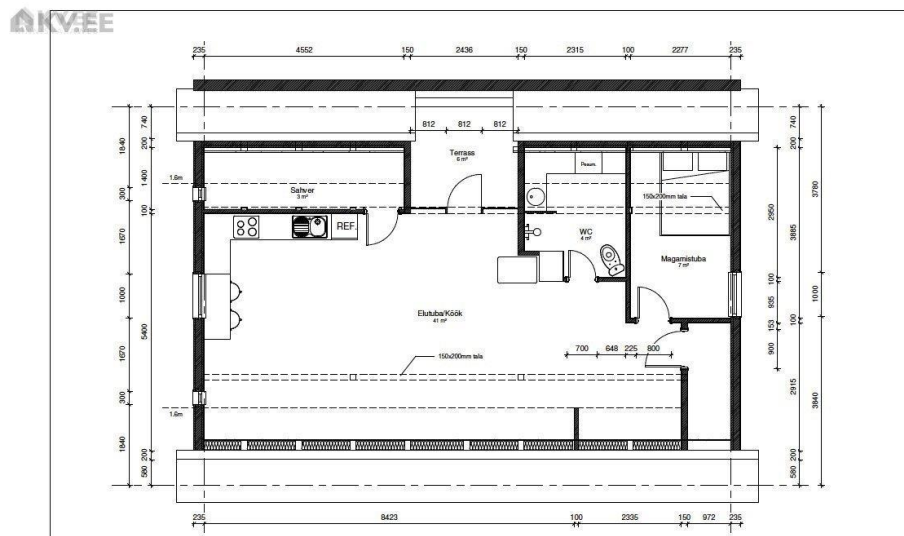
9 EAA f. 2381 n. 2 s. 3542 l. 179. Filosoofi 5 majavalalduse plaan. Põhi joonistatud 1947 ja täiendatud järgmistel aastakümnetel. Korterijaotus on püsinud üsna muutumatuks, kuigi vaheseinad korterite sees on oluliselt muutunud. Esimesel korrusel on krt 1 (ruumid 6,8,9,10,11,12), krt 2 (ruumid 7,13), krt 6 (ruumid 14,15); teisel korrusel on krt 3 (ruumid 20, 24,25,26,27,28) ja krt 4 (ruumid 21,22,23).



10 EAA f. 2381 n. 2 s. 3542 l. 179. Filosoofi 5 katusekorrus ja maja läbilõige. Läbilõike paremas alumises servas näha lampkasti, mitte keldrit.



11 EAA f. 2381 n. 2 s. 3542 l. 179. Maja tänavafassaad ja keldri põhiplaan. Teisel lehel hoone ja ruumide selgitus ja muudatuste tegemise kuupäevad.



12 Katusealuse plaan tänapäeval, näha ka terrass, mis avaneb Filosoofi 7 maja tulemüürile. Korter on laiendatud toolvärgist väljapoole. Plaan pärit korteri üürikuulutusest.¹⁴

¹⁴http://kinnisvaraportal-kv-ee.postimees.ee/kesklinna-piiril-valja-uurida-luhiajaliselt-korter-2710126.html?nr=32&search_key=60bd5dd950e427021dd11421d2361ae3



13 Vaade majale teiselt poolt Filosoofi tänavat. Näha tänavapoolne fassaad elektrikilbiga ja põhjakülg, eterniitkatus, kauguses paistavad ka kuurid ning plekkaed.



14 Vaade taas üle Filosoofi tänava. Paremini näha hoovi viinud ja kinni ehitatud ukseava, endine keldrikoht selle ees kahe lähema suure puu vahel ning naaberkrundi plekkaed.



15 Hoovipoolne vaade. Vasakul lagunenud kuurid, maja küljes metsviinapuuvätide all on väline trepikoda. Lisaks näha terrassi, välivoodrit ja seina jäänud tuuletõkkeplaati. Kõik hoovipoolsed aknad on majaga sobimatuse plastikust. Maas on näha plaatidest teed, aias kahte pihlakat. Ja tulevast muruplatsi.



16 Vaade Filosoofi 5 ja 7 majadele novembris 2011. Näha endist laudist, teise ja katusealuse korruse vanemaid aknaid, plekk-katust ning silikaattelistest korstnapitsi. Esimesel korrusel on sobimatu plastikaken juba ees. Foto Mari Nõmmemaa¹⁵.

¹⁵ Foto pärit Tartu linna kultuuriväärtusega asjade ja mälestiste registrist Filosoofi 7 maja ankeedist. https://www.tartu.ee/?page_id=1443&lang_id=4&menu_id=6&lotus_url=http://info.raad.tartu.ee/muinsus.nsf/0/E03234023A720250C225795700365EE9. Viimati vaadatud 01.05.2016.



17 Vaade grillimis- ja istumisnurgale endise pesuköögi asemel. Esiplaanil näha ploompüuoks, taamal paar suuremat puud ning plekkaed.



18 Vaade majale, kuuride rivile ja maja külge ehitatud trepikojale hoovi poolt. Esiplaanil paremal näha garaažkuuri, millele toetub kolm kušetti ja kaks välisust, kaugemal ehituspraht. Maja esialgse mahu ja juurdeehituse piir on jälgitav tuuletõkkeplaadi ja püstlaudise vaheldumisega.

Vundament



19 Vundament maja tänavapoolsel küljel. Näha pehkinud veelauda, mis on veel omal kohal, ja tänavale vajunud veelaid. Samuti näha tellisvooder.



20 Vaade maja lõunanurgale. Näha liseeni pehkinud alumist otsa millegi, tõenäoliselt vihmaveetoru, kinnitusklambri, sügavamal voodrilaua pehkinud alumised palgid. Vundamenti näha ei ole.



21 Vaade Filosoofi 5 ja 7 majade vahelisele alale. Vasakul näha Fibo plokkidest uut vundamenti ja vana veelauda. Paremäl on Filosoofi 7 tulemüür. Kõrgem sodikuhi on katusealuse korruse terrassi all.

Seinad



22 Maja põhjakülje sõrestikkonstruktsiooni alumine palk, üsna pehkinud.



23 Maja endine välissein vaadatuna korter 6 tuulekojast. Näha tõmbi, mis hoiab paigas vaid nähaolevat püstpalki ning ristpalke, mille paremas servas on palgivahe soojustatud samblaga.

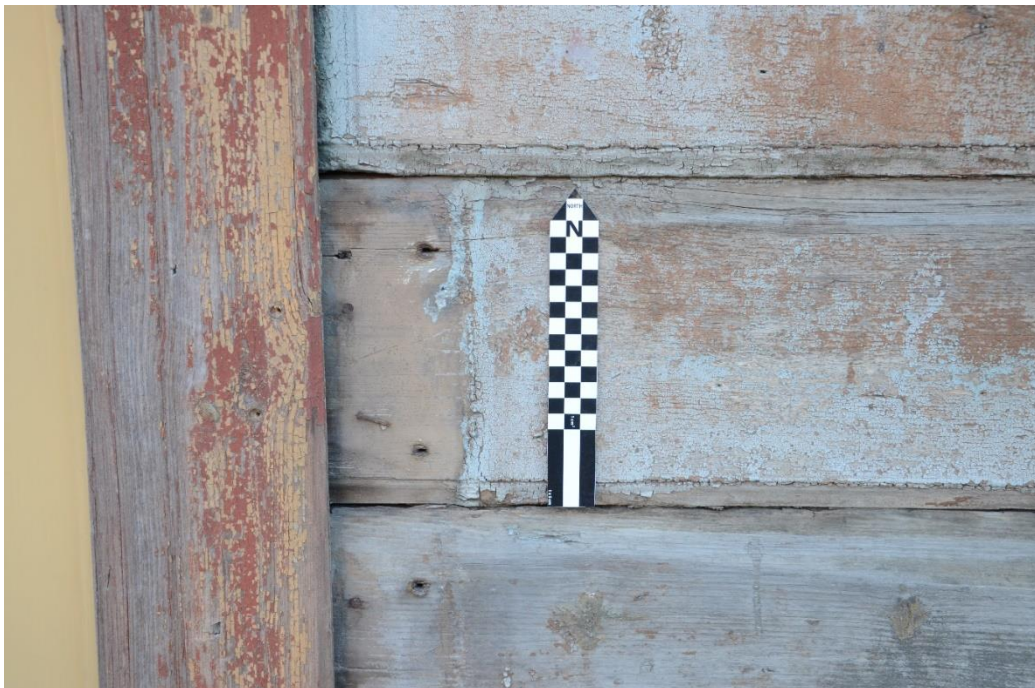


24 Hoonesisene palksein korteris 6. Keraamiliste plaatide servas on näha ka vaheseinte liitumiskoht tapiga.



25 Sõrestiksein korteris 3. Laeplaadi ja seinä ühenduskohas näha roomattide jäänuseid. Ahi on uus.

Laudis



26 Profileeritud laudis maja tänavapoolsel küljel. Laudisel näha sinakashalli värvi, mille all on pruun värv. Piirdelaulal on välimisel kihil punakaspruun ning alumisel kihil beež. Ukse (vasakul) piirdelaud võis olla 2/3 võrra laiem kui olemasolev, sest mitmetel voodrilaudadel, näiteks fotol keskmisel, on näha üsna järsku värvimise piiri. Suuremal osal voodrilaudadest on värv maha koorunud. Skaalal on 1 ruut võrdne sentimeetriga, laudise laius 20 cm.



27 Laudvooder maja põhjaküljel. Värviskeem on sama, mis tänavapoolsel fassaadil, kuid laudise laius varieerub 15 ja 20 cm vahel. Laudiseprofiil, seevastu, on ühtlane.



28 Maja põhjanurk ja endine uksekoht põhjaküljel. Endine uksekoht on kinni ehitatud profileerimata laudadega. Samas, ukse ja majanurga vahel on ülejäänutest märksa kitsamad ning teistsuguse profileeringuga voodrilauad. Värviskeem on vanemal osal sama, mis varem kirjeldatud, ka uemal remondil on ilmselt püütud järgida peamise värvikihi eeskju.

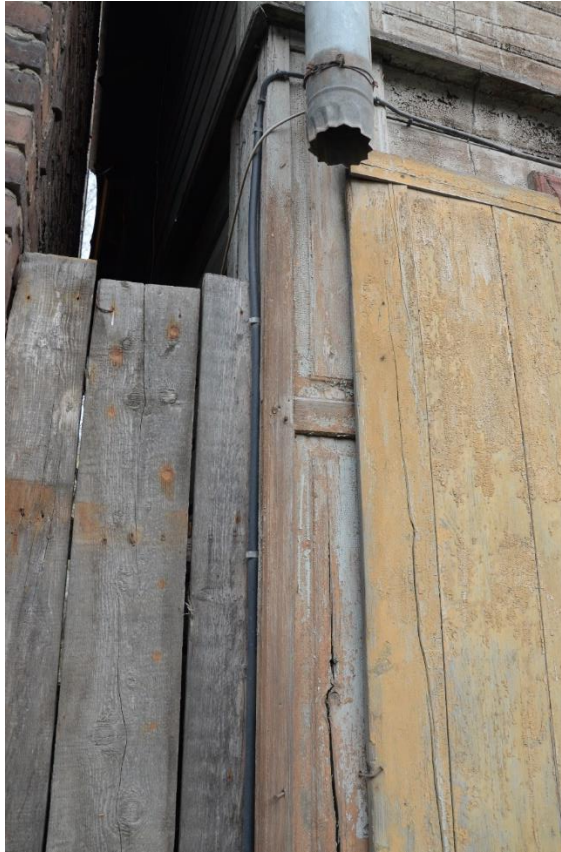


29 Voodrilaud maja algse mahu põhjapoolses seinas. Hetkel jääb see laud teise korruse rõdule. Laual on vaid üks kiht värvi (kergelt punaka varjundiga pruun). Ei saa välistada võimalust, et tegu on sama värviga, mis oli ka tänavapoolsel ja põhjapoolsel küljel, kuid märksa vähem pleekinud ja luitunud kujul. Profileeringu ja laiuse osas on tegemist samasuguse lauaga nagu on maja tänavapoolsel küljel.

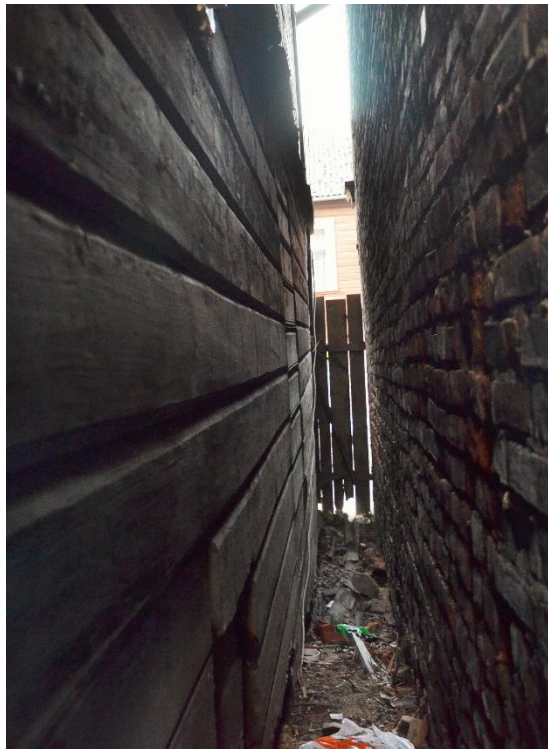
Katus ja vihmaveesüsteem



30 Sarika jätkamine juurdeehituse osas.



31 Maja lõunanurk. Näha katkenud vihmaveetoru. Samuti näha liseen ning aknaluugi serv.

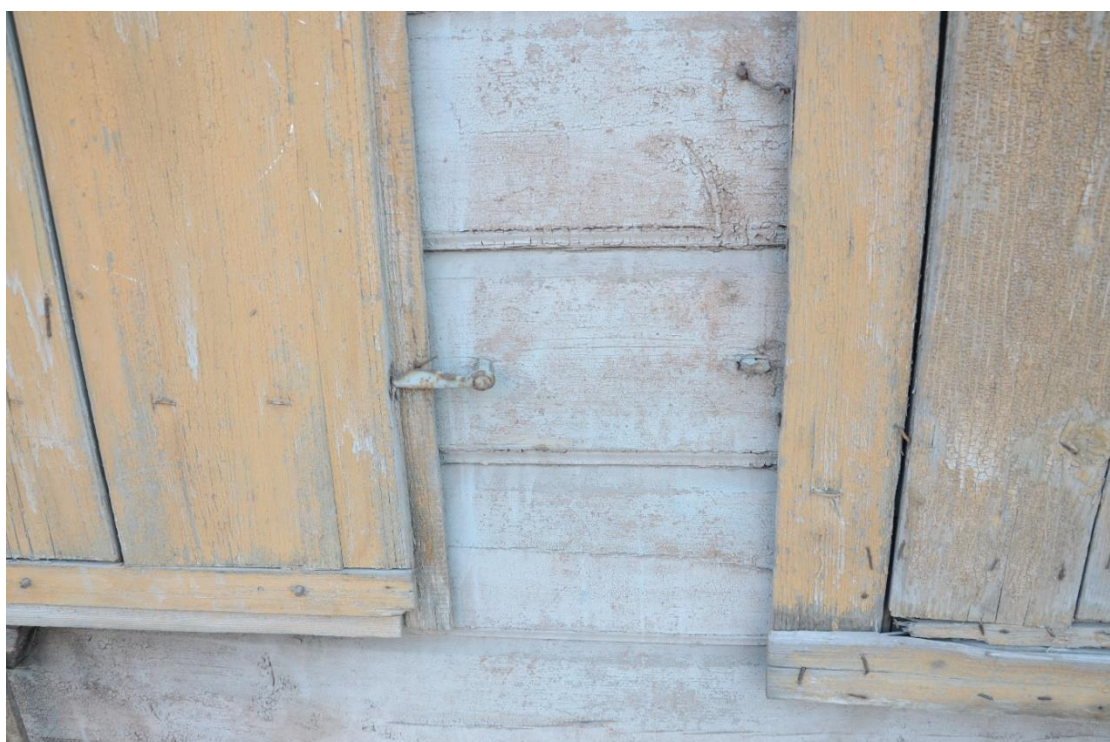


32 Filosoofi 5 ja 7 vahe. Vasakul näha Filosoofi 5 vana voodrilauda, all vasakul Fibo plokkidega teostatud palgiplommimist ning kinnilöödud akent ca 1,5 meetrit tänava pool. Selle akna kohal teisel korrusel on samamoodi laudadega kinni löödud aknaava.

Aknad



33 Tänavapoolne fassaad, aknad. Osaliselt näha ka vana uks ning profileeritud sarikaotsad ja esimese korruse aknaluugid. Silma riivab elektrikilp uksest vasakul.



34 Tänavapoolsete esimese korruse akende luugid ja nende kinnitused.



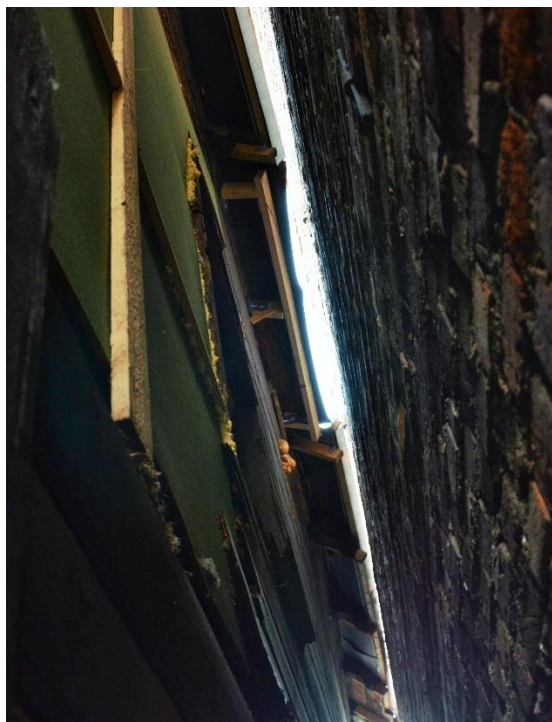
35 Kolme ruuduga aken trepikojas koridori ja korter 4 panipaia vahel. Näha ka trepikoja laia püstlaudist ja katusekonstruktsiooni.



36 Aken maja põhjaseinas. Tõenäoliselt tegemist ühe originaalakna alumise osaga. Vasakul näha, kuidas tihedalt trepikoja sõrestikule löödud välilaudis.



37 Aken trepikoja ja koridor-rõdu vahel. Hästi näha ka parempoolse ukse niiskuskahjustust ülaseras.



38 Parim foto, mis õnnestus teha 2. korruse aknast tulemüüri ja seinaga vahel. Ava servad on monteerimisvahuga "kinnitatud". Akna all on vana laudise murdunud servadega otsad, aknast vasakul juba tuuletõkkeplaat. Muuhulgas on aknaava kohal näha paika, kus tänu rõdule on katkestatud vihmavee ärajuhtimise süsteem. Jälgida võib ka uusi sarikaotsi ning vanu profileeritud sarikaotsi.

Uksed



39 Uks, mis viib teise korruse rõdult esimesele korrusele viiva trepini. Uksepoolel on ühesugused ja ülemises osas tugevate niiskuskahjustustega, mis on puidukihid üksteisest lahti löönud. Mõlemal pool ust on erinev tahveldis.



40 Vaade teise korruse rõdule ja sissepääsule. Näha ka vanu sarikaotsi ja nende jätkamist uue majaosa katuse tarvis.

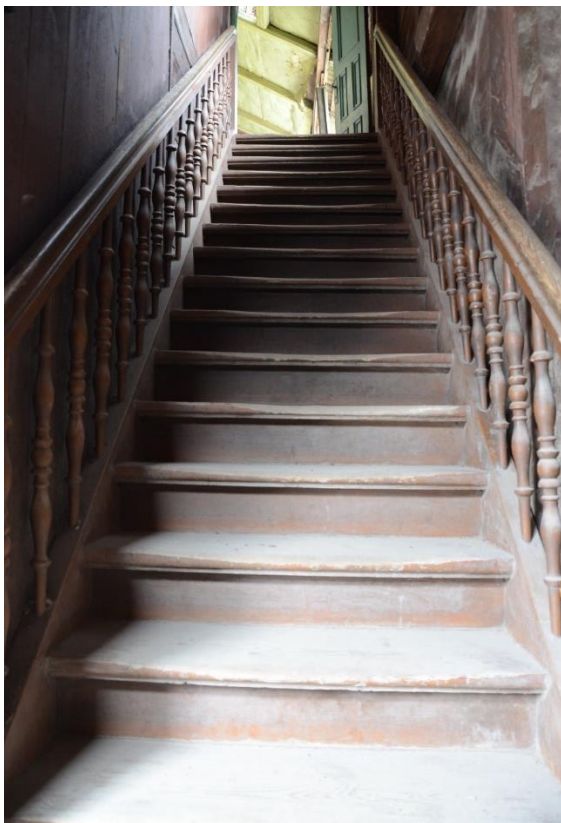


41 Vasakul rohekas uks, mis viib teise korruse rõdult hoone esialgsesse mahtu, väiksesse trepikotta. Ukse kohal on kaheks jaotatud valgimik. Vasakul on näha ka katkestust algses voodrilauas, mis võib viidata sellele, et uks on tehtud kunagise akna koha peale. Ukse kahe ruuduga valgimik võib olla ka endise akna ülemise osa taaskasutus. Paremalt on näha ust, mis viib teise korruse endisesse kuivkäimlasse, mis hetkel on kasutusel panipaigana.



42 Korter 5 polsterdatud välisuks, ladustatud õue.

Trepid



43 Teisele korrusele viiv trepp. Näha sinist ust ning roheliseks värvitud katusekonstruktsiooni. Paremäl näha välisseina ning vasakul laia püstlaudisega vooderdatud trepikojaseina.



44. Kolmandale korrusele viiv trepp. Enamik pulkadest on kadunud. Näha ka koridori krohvitud ja valgeks värvitud seinu.

LISA 2. L.PILTERI jutustus „Filosoofi 5“¹⁶

Juba mõnda aega tagasi avas Tartu Linnaraamatukogu toimekas töörühm kirjandus- ja kultuuriloolise veebilehekülje „Tartu ilukirjanduses“. Tegemist on portaaliga, mis koondab tekste, kus on juttu Tartu kohtadest, inimestest, Tartuga seotud sündmustest või muust Tartule iseloomulikust. Projekti eesmärk on hoida kultuurimälu, luua seoseid vaimse ja füüsilise ruumi vahel ning tutvustada lokaalajaloolist keskkonda. Aprillis tähistab Tartu Linnaraamatukogu väärikat 100. sünnipäeva. Avaldame sel puhul kirjanik Lauri Pilteri loo „Filosoofi viis“.

Suvepära stlõunati istus Daniel rõdul pingil ja vaatas, kuidas päike valgustab üha enamat osa hoovist ja kuidas selle valgus jõuab temani mööda puukäsipuud, millele toetus tema vasak külg, sellal kui ta nõjatus seljaga vastu jahedat külgseina. Ja seal istudes nägi ta, kuidas tema uus naaber tuleb väikese tütreaga trepist üles, või vahel jooksis tütar üksi üles-alla ja ütles talle iga kord tere. Vahel kuulis ta neid tulevat ja minevat väljakäiku, mis oli kahel korteril ühine. Ja vahel, kuigi harva, peatus ka naabrinaine rõdul ja tegi suitsu, nagu tahaks ta järgida vanade elanike tavasid. Kuid neil oli vähe sellist, millest rääkida. Naabrid vestlesid üldse harva. Lapsena oli Daniel mänginud lastega esimeselt korruselt – sinna minekuks polnud ta kasutanud treppi, vaid libistanud end alla puusammast pidi, mis kerkis maast, et rõdu toetada, ja ulatus selle kohal katuseni –, kuid siis oli laste ema nendega ära kolinud ja korterisse jäi ainult kaks inimest – purjutav kunstnikust isa ja selle nelipühilasest ema, kes ei otsinud seltsi. Umbes kaheteistkümne aasta pärast surid mõlemad lühikese ajavahemiku järel ja toad üüriti välja üliõpilastele. Nad ei seganud Danieli. Vahel pakkus üks poiss end puid lõhkuma, kuid Daniel ütles, et ta ei vaja abi; ta nautis tööd ja hiljem, vaadates rõdult alla puuvirnale, millel tukastas kass, muigas ta. Istudes rõdul, mis aastakümnete jooksul oli keskelt sisse langenud, nii et sammu näis olevat ainus, mis seda üleval hoidis, sirutas Daniel käe üle rinnatise ja patsutas õrnalt tuhmuvat ja kooruvat värvi maja seinal, mis oli olnud tema kodu nelikümmend aastat.

Selle lõigu kirjutasin algselt inglise keeles 1991. aasta kevadel USAs Massachusettsi osariigis „näpuharjutusena“ kolledži omaloomingukursuse jaoks. Õppejõud oli

¹⁶ Ilmunud Müürilehes 7. aprillil 2013. <http://www.muurileht.ee/filosoofi-viis/> (viimati vaadatud 01.05.2016)

kursuslasi juhendanud, et ilukirjanduse loomiseks tuleb lasta mõttel vabalt rännata ja tuleb osata tuhlata oma mälu pööningukambrites, selleks et öelda seda, mis kõige rohkem ütlemist vajab ja ootab. Minu mõtted olid viinud mu oma isa lapsepõlvemajja Tartus, aadressiga Filosoofi 5, luitunud sinist värvi puumaja juurde, mida polnud sõjajärgsel ajal vist kordagi remonditud ega üle värvitud. Tartu Riikliku Ülikooli esmakursuslasena 1990. aasta kevadel olin seda maja uudistama tulnud. Vanaisa, endine ülikooli raamatu- ja kujunduskunstnik, siin tollal enam ei elanud, tema oli allkorruse korteri tagatoas 1983. aasta jõulude ja näärde vahelisel ajal üksinduses surnud, tema naine ja pojad, nende hulgas minu isa, olid siit ja üleüldse Tartust kaua aega varem lahkunud. Maja ülakorrusele viis järsk puutrepp, mis lõppes katusealusel rõdul, selle pealt avanesid ukсед teise korruse korteritesse, mõnes elas veel inimesi perekondadest, kes minu isa lapsepõlves 1950ndatel aastatel olid maja asustanud. Ühel uksele oli silt „MAASING” ja ma teadsin, et seal elab üksik mees nimega Taaniel, kes olevat Uku Masingu sugulane ja oli minu isa eakaaslane, kelle pool nad lapsepõlves sünnipäevi pidasid. Taaniel töötas ülikooli keemialaborandina ja oli raadiotehnika asjatundja, see, mida ma temast teadsin, ümbritses teda võluva salapäraga. Helistasin uksekella ja nägingi Taanieli. Ta kuulas ära mu seletused, et olen tema kunagise kunstnikust allkorruse naabri pojapoeg. Rohkem kui lihtsalt selle põgusa kokkupuutega polnud tal võimalik mu uudishimu rahuldada.

Aasta hiljem teda oma kirjanduslikku lõigukesse pannes muutsin tema nime rahvusvahelisemaks. Kujutasin isa juttudest kuulnud eluolu – nagu see, et poisid olid trepist laskumise asemel end sammast pidi alla libistanud – näiliselt kõrvaltegelase pilgu läbi. Tudengid üürisid seal hilisemal ajal tõepoolest tube, ka olid teada hoovis asuv keldrihoone ja kuurikatus, mille peal kassidel tukastada meeldis. Rõdu oli tõepoolest hakanud keskelt kokku vajuma, sest seda toetavad talad mädanesid. Ja kui mul pärast seda 1991. aasta kevadet ikkagi vastu ootusi ei õnnestunud Ameerikasse haridust täiendama jääda ja taas Tartus veedetavad ning õpi- ja kohanemisraskusi tulvil aastad hakkasid kulgema hallis rodus, siis vahel sellest Filosoofi tänava isamajast mööda minnes ei mõelnud ma enam muust kui sellest, et ennäe, puusammas trotsib veel aega, kuid rõdu päevad näisid olevat loetud. Iga aastaga vajus selle põrand üha enam lohku.

Nõnda paistis isa viletsuses elatud, kuid siiski lihtsaid agulirõõme täis lapsepõlv vajuvat üha enam minevikku ja sedamööda ka minu side Tartu linnaga.

See side oli eriskummaliselt lõtv ja tihe ühtaegu, sest omaenda lapsepõlvest polnud mul siit ainsatki mälestust peale ühe paaritunnise külaskäigu isa ja onuga vanaisa juurde millalgi 1982. aastal, lihtsalt läbisõidul Tartust Võrumaa poole. Ometi olid mitmed mu vaar- ja vanavanemad juba 19. sajandi lõpukümnenditest saadik põlised tartlased olnud. Minu enese mällu jõudis Tartu selgemini alles 1986. aasta kevadtalvel, kui sõitsin koos oma inglise keele õpetajaga Haapsalust neli ja pool tundi läbi pakaselise Eestimaa Tartusse ülevabariiklikule inglise keele olümpiaadile. Sellest mäletan kunagise keeltemaja kitsukesi käänlevaid kivitreppe ja sulamit anglosaksi snooblikust aristokraatiast ning proletaarsest depressioonist ja kõrgeid ühiselamuid kuskil Tartu lõunaosas teispool Maarjamõisat, õist talvetaevast, mis kesklinna poolt seal mu aknasse kumas ning on jäänud mind kummitama kõigil neil õhtutel, kui ma leian end oma Karlova korteris mõtlemast, et Tartu on ilmselt kõige suurlinlikum linn, mida ma ealeski oma koduks saan pidada. Peale nende üksikute mälestuste jääb Tartu enne ülikooli astumist 1989. aastal mulle aga ikkagi ainult hämaralt võõraks, kuulu järgi tuntavaks paigaks. Täpsemalt 1989. aasta maikuuni, mil ma Linnar Priimäe sõpruskonna korraldatud Goethe Gümnaasiumiks ristitud humanitaarseminaride kuulajana sain osa ühest imeväärsest Tartu kevadest, jalutades Toomel, Kassitoomel ja Emajõe ääres just neil haruldastel tundidel, kui rohelus pungadest puhkes ning Supilinna ja botaanikaaeda endasse mähkiv jõeudu ühines nooruse kõige värskemate ja julgemate tuigete, unistuste ja kavadega.

Nüüd, ligi veerand sajandit hiljem, kümnendat aastat Karlova elanikuna, on mul võimalik Tartu Linnaraamatukogu veebiportaali „Tartu ilukirjanduses” katkendeid lugedes veenduda, et Tartu on ka minu linn, minu sõprade linn, meie linn, paljude mälestuste eripalgeline õu, mitte naabri, vaid meie oma kapsaaed. Ja lilleaed – Emajõe Ateena ja Firenze. Ja tulles tagasi isakodu rõdu juurde – see on korda tehtud, uute taladega toetatud, julgen sinna uuesti astuda.