

EESTI KUNSTIAKADEEMIA
Kunstikultuuri teaduskond
Muinsuskaitse ja konserveerimise osakond

Epp Vahtramäe

AA MÕISA PEAHOONE

Aa hooldekodu, Aa küla, Lüganduse vald, Ida-Viru maakond

2015/2016 õppeaasta
Arhitektuuri konserveerimise ja restaureerimise täiendkoolituskursuse lõputöö

Tallinn 2016

Autorideklaratsioon

Kinnitan, et olen koostanud antud lõputöö iseseisvalt ning seda ei ole kellegi teise poolt varem kaitsmisele esitatud.

Kõik töö koostamisel kasutatud teiste autorite tööd, olulised seisukohad, kirjandusallikatest ja mujalt pärinevad andmed on töös viidatud.

„ ” mail 2016. a.

.....
(allkiri)

Töö vastab kehtivatele nõuetele ja lubatud kaitsmisele:

„ ” mail 2016. a.

.....

Kaitstud hindede:

.....

„ ” mail 2016. a.

.....

Sisukord

SISSEJUHATUS.....	3
1 AJALOOLINE ÜLEVAADE	5
1.1 Mõisa ajalugu	5
1.1.1 Mõisa omanikud	10
1.2 Mõisa interjööör	10
2 VÄÄRTUSED	12
3 MATERJALIKASUTUS JA TEHNILINE SEISUKORD	13
3.1 Vundament ja sokkel	14
3.2 Välistrepid ja verandade põrandad	15
3.3 Põrandad	16
3.4 Välisseinad	16
3.5 Aknad ja ukсед	18
3.6 Verandade puitkonstruktsioonid.....	21
3.7 Vahelaed	21
3.8 Siseseinad	21
3.9 Katused, vihmaveerennid ja -torud.....	23
3.10 Korstnad	24
3.11 Sisetrepid ja piirded	25
3.12 Ahjud ja kaminad	26
3.13 Kommunikatsioonid	27
4 SÄILITAMISE ETTEPANEKUD	27
KOKKUVÕTE	28
KASUTATUD KIRJANDUS:	29
LISAD	30

SISSEJUHATUS

Mälestise nimi: **Aa mõisa peahoone**

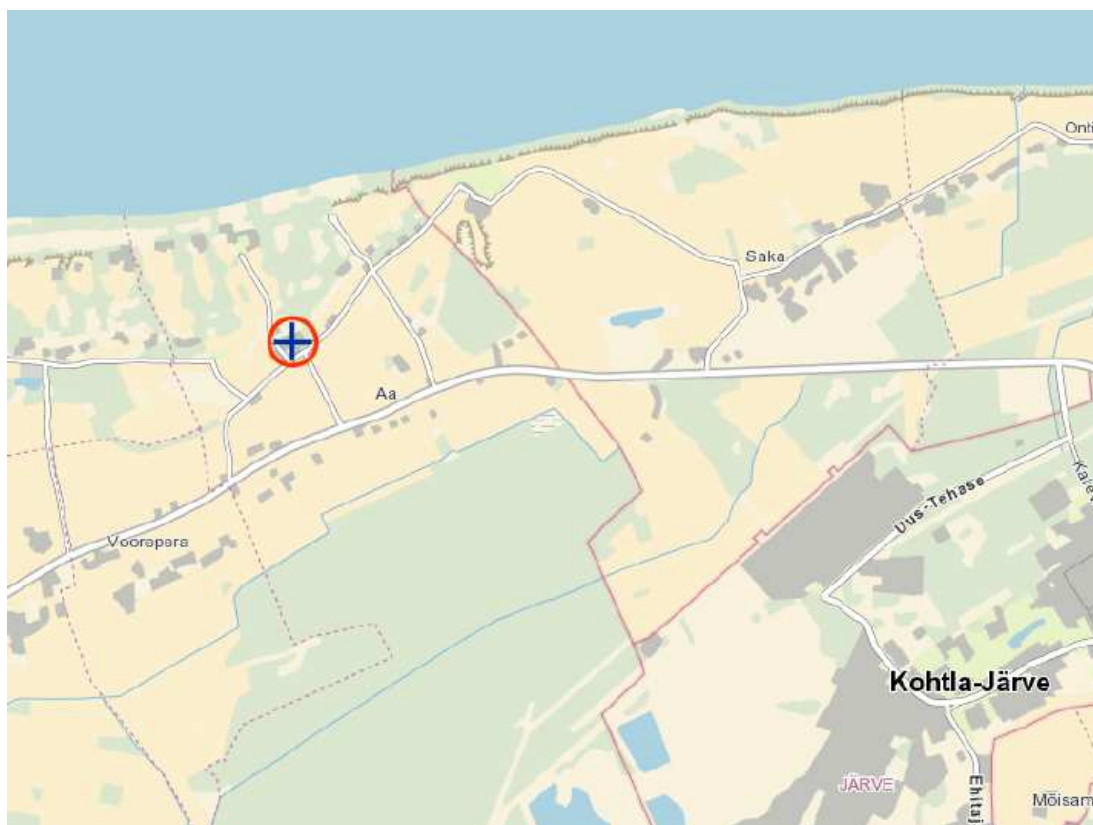
Mälestise reg.nr: 13929

Aadress: Ida-Viru maakond, Lüganuse vald, Aa küla, Aa hooldekodu (mälestisel)

Katastrikood: 43701:003:0123

Ehitusperiood: 1696 – 19.saj.

Omanik: MTÜ Vahtra Hooldemaja



1. Asendiskeem. Aa mõisaansambel on märgitud punase ringi ja sinise ristiga. Allikas: Maa-amet

Aa mõisakompleks, mis paikneb Ida-Virumaal Lüganuse vallas (ill.1), on piirkonna üks vanimaid mõisu. Härrastemaja on rajatud mitmes ehitusetapis, seetõttu avalduvad seal erinevate perioodide mõjutused. Eesti esimesest iseseisvumisest alates on mõis olnud kasutusel vanadekoduna. Aa mõisaansambli hoonetest on ehitismälestina alates 1997. aastast

kaitse all 10 hoonet ja park (lisa 1). Mõisa park on lisaks 1965. aastast kaitsealana looduskaitse all.¹

2012. aastal müüs Lüganeuse vald mõisakompleksi eraomanikele, kellel on plaanis mõisale taas elu sisse tuua. Kuigi omanikel on mõtteid uute funktsioonide osas, on mõisaansambli terviklik restaureerimine väga ressursimahukas ning seetõttu pikema aja jooksul teostuv.



2. Aerofoto Aa mõisakompleksist (18.05.2014). Allikas: <http://www.aerofotod.ee/foto=86944>

Mõisakompleksis (ill 2) on viimastel aastatel osaliselt korrastatud park ning valmimas on ehitusprojekt avariilises tehnilises seisukorras karjalautade restaureerimiseks. Kuigi mõisaansambel on juba 1979. aastast riikliku kaitse all on seal peale 1980. aastatel tehtud projektijärgseid remonttöid viidud läbi mitmeid omavolilisi ümberehitusi ja muudatusi, peamiselt just peahoones. Mõisa peahoonele ei ole senini veel täiendavad uuringuid ja muinsuskaitse eritingimusi koostatud, mistõttu sai see valitud käesoleva töö teemaks.

¹Keskkonnaregistri avalik teenus. Aa mõisa park.
http://register.keskkonnainfo.ee/envreg/main?reg_kood=KLO1200438&mount=view (29.04.2016)

1 AJALOOLINE ÜLEVAADE

1.1 Mõisa ajalugu

Esimesed teated Aa (saksa keeles *Haakhof*) mõisast pärinevad 15. sajandist, kuid peahoone vanim barokse ilmega osa (kahekorruseline keskosa) on rajatud ehitusmeister P. Jonase poolt 1696.-1698. aastatel. Sinnani elati tagasihoidlikus palkmajas. Rajatud paekivihoone on kõrge sokli ja kelpkatusega, esifassaadil kahe külgrisaliidi ja tagaküljel tugevalt eenduva keskrisaliidiga, sarnanedes Palmse ja Maardu mõisate peahoonetele. Põhjasõjas mõis põles, nii et alles jäid vaid müürid. Peahoone taastati endistele müüridele 1723.aasta paiku. Sellest ajast pärineb ka kaunis maalitud kahhelahi, milles üks on Eesti Kunstimuuseumis. Praegune hoonemaht pärineb peamiselt 18. sajandist ehitusmeister Chr.Waltheri käe alt. Esifassaadi taanduv osa ehitati kinni, rajati voluutfrontoon, pilastrid ning külgedele lisati ühekordsed mahud. Samast ajast on pärit ka varaklassitsistlik välisuks ja kurekujuline tuulelipp (sarnane Narva Raekoja omale). Historitsistlikud puitverandad rajati 19. sajandi II pooles^{2,3} (ill 3).

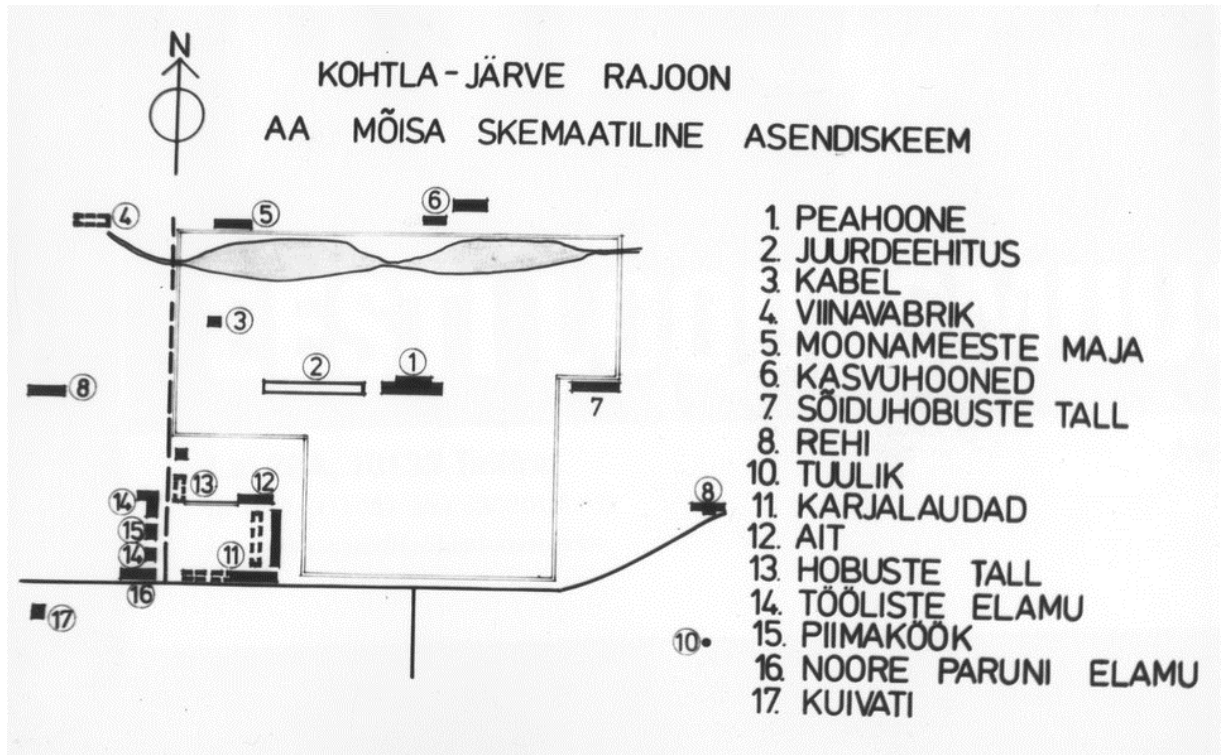


3. Aa vanadekodu, Allikas: RM F 706:5, Virumaa Muuseumid SA, <http://muis.ee/museaalview/1708615>

² Raam, V (toim). 1997. Eesti arhitektuur. 3, Harjumaa. Järvamaa. Raplamaa. Lääne-Virumaa. Ida-Virumaa. Tallinn: Valgus, lk 196-197.

³ Hein, A. 1988. Aa – mõis mererannal. – Horisont, nr 9, lk 32-33

Aa ajaloolisesse mõisakompleksi kuulusid peale peahoone ka tallid, laudad, aidad, viljakuivati, triiphoone, mõisatöölise majad, viinavabrik, meierei, tuuleveskid ja kabel, mille sidus ühtseks tervikuks mõisapark (ill 4). Paljud nimetatud abihoonetest mõisasüdames rajati alles 19. sajandil.



4. Aa mõisa skemaatiline asendiskeem. Allikas: VLAKV.1.8 ENSV Ehituskomitee Arhitektuurimälestiste Kaitse Inspeksioon. Arhitektuuri-mälestise pass. Aa mõisa peahoone. 1983

Park on tõenäoliselt rajatud 17.-18. sajandi vahetusel barokse regulaaraiana. Iluaiia loomiseks andsid hea pinna peahoone tagant laskuvad terrassid ning klindi all asuvad tiigid. 19.saj II pooles on see rekonstrueerimistöde käigus kujundatud vabakujulisena.^{2,4}

Tallinn-Narva maanteelt viib mõisasüdamesse 900 meetri pikkune sihitee, mis kulgeb mööda peahoone kesktelge.⁵ Ümar esiväljak on kujundatud peahoonele esindusliku vaate andmiseks. Pargi eripäraks on tiikidesüsteemiga terrassiline pargiosa peahoone taga ning pikk vanade kaskede allee (1100 m), mis seob pargi maastikuga ja suunab vaate merele.⁶

⁴ERA.T-76.1.7540 Lüganuse vald, Aa mõisa park. Kapitaalremont-restaureerimise tööprojekt. Arhitektuur-ehituslik osa. Kd I. R. Pau, Ü. Saar. P-7506. 1986

⁵ Praust, Valdo. 2012. 200 Eesti kaunimat mõisa. Tallinn: Tänapäev, lk 180–181

⁶ Lutsepp, Elo (toim). 2007. Eesti pargid. 1. Tallinn : Keskkonnaministeerium ; Muinsuskaitseamet ; Varrak, lk 256–257

Esimese vabariigi ajal mõis riigistati ja mõisamaad jagati asundustaludeks. Esmalt kavandati mõisasüdamesse rajada põllutöökool ning vanadekodu oli mõeldud ajutisena. Sama käskkirja alusel anti mõisa endistele omanikele - Grünewaldtidele - rendile härrastemaja põhjapoolne tiib kuue toaga ning selle all asuva keldriga.⁷ Vanadekodu asus mõisas tegutsema 1923. aastal.

1924. aastal tehtud mõisa keskkoha rendilepingus on üles loetletud 26 hoonet, millest enamik on pilpakatusega kiviehitised, tallid ja kuurid on olnud kaetud pappkatusega. Tollel ajal on heinasara ja rehi märgitud kasutuskõlbmatuteks.⁶

1934. aasta arhiiviallikate põhjal on vanadekodul korrastatud majapidamine ning eeskujulik punane tõukari. Rendileping vanadekoduga oli sõlmitud kuni 1936. aastani ning see hõlmas lisaks mõisakompleksile ka 17 ha karjamaid.⁸ Lisaks kasvatati triiphones viinamarju.⁹ 1931. aastal Virumaa Teatajas aga teavitati juba sellest, et Aa mõis on põllutöökoolide võrgu kavast kustutatud.¹⁰

1973. aastal koostati PI Kommunaalprojekti poolt Aa Invaliidide kodule ehk Aa mõisa peahoonele (lääneküljele) juurdeehitusena uus invaliidide kodu, mis 1977.-1981. aastatel kolmekorruselisena ja massiivse galeriiga peahoonega ühendatult ka rajati (ill 5, ill 6).



5. Peahoone tagantvaade (1986). Allikas: ERA.T-76.1.7540 Lüganuse vald, Aa mõisa park. Kapitaalremont-restaureerimise tööprojekt. Arhitektuur-ehituslik osa. Kd I. R. Pau, Ü. Saar. P-7506. 1986

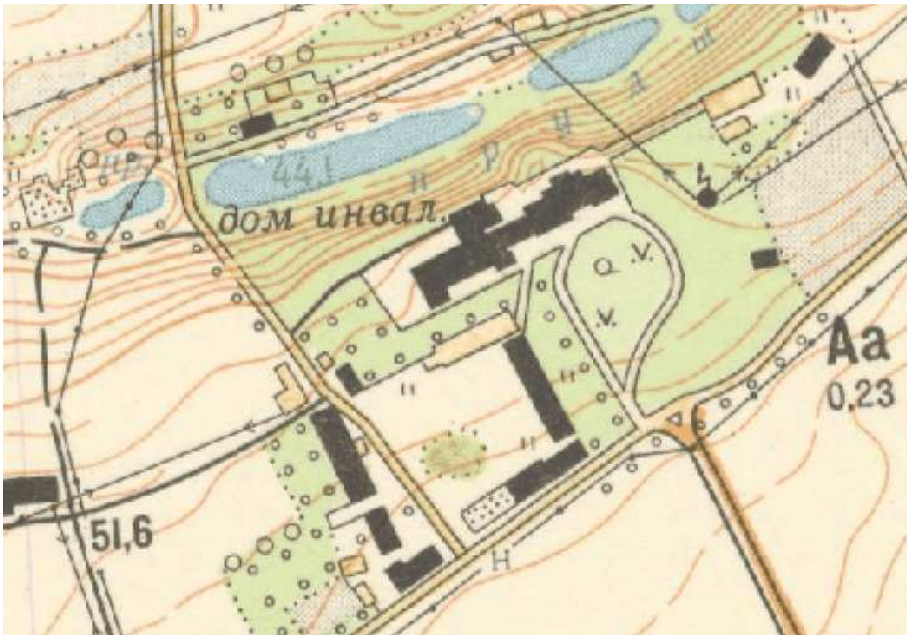
⁷ ERA.1545.1.59 Aa mõisa südamik. 08.1924-12.1926

⁸ ERA.3817.1.35 Aa mõis. 01.06.1922-15.06.1938

⁹ Wiru maavalitsuse viinamarjad. Postimees 1929 13.09

¹⁰ Põllutöökoolide võrk koondamisele. Virumaa Teataja. 21.04.1931

<https://www.facebook.com/188066387881183/photos/a.554217744599377.1073741827.188066387881183/1042191485801998/?type=3&theater> (29.04.2016)



6. Detail Nõukogude Liidu topokaardist (1980). Allikas: Maa-amet

1986. aastal koostatud arhitektuur-ehituslik ülevaade kirjeldab, et konstruktiivselt on hoone heas seisukorras, kuid fassaadide väljanägemine on troostitu (ill 7). Kahjustusi esineb nii katusel kui fassaadidel, lisaks on eelnevalt lammutatud tagumine veranda ning esimesed oskamatult remonditud. Sel ajal loeti väärtuslikeks säilitamist väärt detailideks varaklassitsistlik välisuks ja aknaraamid teise korruse vestibüülis.¹¹



7. Aa mõisahoone (1988). Allikas: Aa – mõis mererannal. – Horisont, nr 9, tagakaas.

¹¹ ERA.T-76.1.7541 Lüganuse vald, Aa mõisa peahoone. Fassaadide ja katuse kapremont-restaureerimise tööprojekt. Kd III. Arhitektuur-ehituslik osa. Ü. Saar. P-7507. 1986

1987. aastal on teostatud remonttööd – soklis ja fassaadidel krohviparandused, taastatud tagumine veranda ja remonditud esiküljel olevaid, vahetatud peaaegu kõik aknad, paigaldatud kivikatus ning taastatud korstnapitsid. Samuti on lammutatud hoone tagumises fassaadis paiknenud ebasobilikud juurdeehitised ning rajatud 60 cm sillutisriba hoone ümber.¹²

Peale 1987. aastat tehtud muudatuste ja ümberkorralduste kohta puudub projekt-dokumentatsioon. Mõisa peahoone (ill 8), kabel, kasvuhooned, moonakatemajad, viinavabriku vare, karjalaudad, kuivati ja tuuleveski koos pargiga tunnistati 1997. aastal arhitektuurimälestisteks.¹³



8. Aa mõisa peahoone. Epp Vahtramäe, 12.04.2016

Galerii peahoone ja hooldekodu vahel likvideeriti 2005.-2006. aastal. Siseruumides on tehtud mitmeid plaanilisi muudatusi ning teostatud remonttöid. Alates 2015. aastast seisab peahoone tühjana, olles osaliselt kasutusel panipaigana.

Kahjuks ei kuulu kõik endiseaegsed mõisaansambliisse kuulunud hooned enam ühele omanikule – tuuleveski, kuivati ja viinavabrik on teiste omanike valduses.

¹² ERA.T-76.1.7541 Lüganuse vald, Aa mõisa peahoone. Fassaadide ja katuse kapremont-restaureerimise tööprojekt. Kd III. Arhitektuur-ehituslik osa. Ü. Saar. P-7507. 1986

¹³ Riigiteataja. Kultuurimälestiseks tunnistamine kultuuriministri 13.11.1997 määrus nr. 73, (RTL 1997, 214, 1130) <https://www.riigiteataja.ee/akt/31954> (29.04.2016)

1.1.1 Mõisa omanikud

Aa mõis allus rajamise järgselt Narva foogtkonnale. 1620-1630. aastatel oli mõis rendil Aa tolliametniku Daniel Simonssoni/Huecki käes. 1630 kinnistas Gustav II Adolf valduse Tallinna bürgermeister Georg von Wangersheimile, kelle suguvõsa käes oli mõis kuni 1787. aastani. Sellest ajast on teada, et 1772. aastal oli mõisas teenijatena ametis 66 inimest ja lisaks kuulus mõisale väike sadam.¹⁴

1787. aastal võttis mõisa pandile Otto Magnus von Strandmann, kes selle 1807. aastal päriks ostis. 1841. aastal müüdi mõis Gustav von Nasackinile. Aastatel 1869-1886 omas mõisa Georg Cramer, 1886-1889 riiginõunik meditsiinidoktor professor Eduard von Wahl, kes korraldas mõisa soetamise puhul Aa rahvale peo.⁴ 1889. aastal ostis mõisa Otto Johann Georg von Grünewaldt, kelle suguvõsa kätte jäi see kuni mõisate riigistamiseni esimese Eesti Vabariigi maaseadusega 1919. aastal.

Esimese Eesti Vabariigi loomisel läks mõisaansambel riigi omandisse ja selle haldamisega tegeles Põllutöoministerium. Alates 1. maist 1924 valdas mõisa Viru Maakonna valitsus, kes rajas sinna vanadekodu, mis küll avati juba 1923. aastal.^{15,16}

Eesti taasiseseisvumisel jäi mõis riigi valduseks ning 2009. aastal läks mõis munitsipaalvaldusesse – Lüganuse valla kätte. Kuni 2012. aastani rentis mõisa OÜ Häcke, kes korraldas sealset vanadekodu teenust. 2012. aastal ostis mõisakompleksi praegune omanik MTÜ Vahtra Hooldemaja.

1.2 Mõisa interjäär

Mõisa interjööridest ei ole palju teada. 1924. aasta rendilepingus on üles täheldatud, et hoones olid krohvitud puitkonstruktsioonis vahelaed ja värvitud puitpõrandad.¹² Suurem osa praegustest plaanimuudatustest on teostatud peale vanadekodu uue hoonemahu rajamist 1980. aastate lõpus, kui peahoones paiknes köögiplakk ja administratiivruumid. Tolleaegsed ümberehitused on tehtud ilma projektita ja seetõttu on algsetest interjööridest visuaalse vaatluse põhjal säilinud vähesed detailid.

¹⁴ Hein, A. 1988. Aa – mõis mererannal. – Horisont, nr 9, lk 32-33

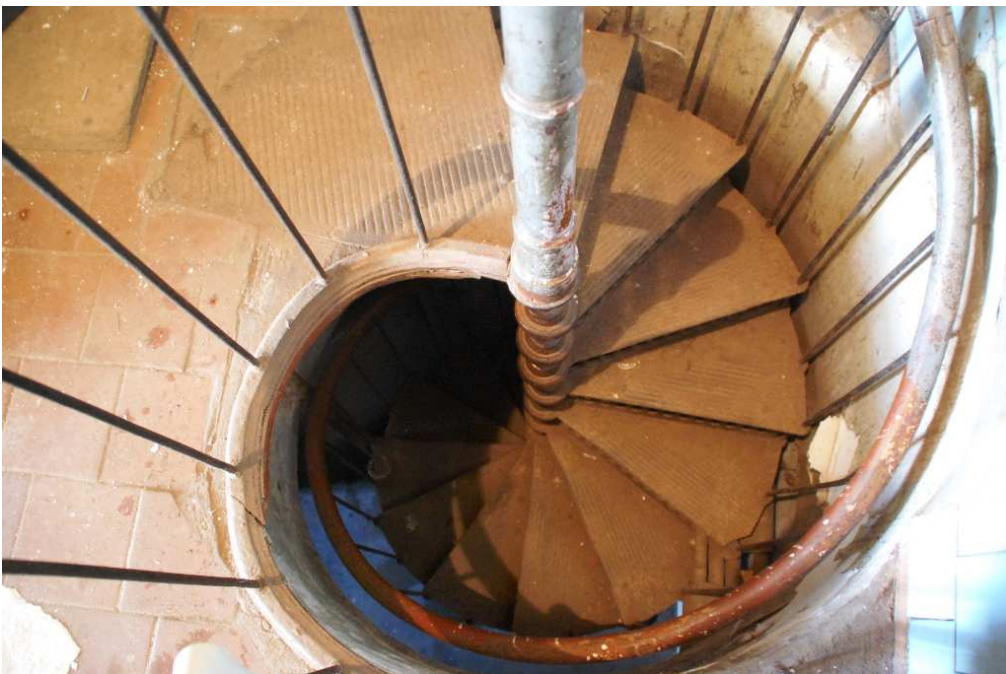
¹⁵ ERA.1545.1.59 Aa mõisa südamik. 08.1924-12.1926

¹⁶ Praust, Valdo. 2012. 200 Eesti kaunimat mõisa. Tallinn: Tänapäev, lk 180–181



9. Aa härrastemaja peasaal (enne 1935.aastat). Allikas; Herdur-Institut, Bildarchiv, 226556.

Ajaloolistelt fotodelt (ill 9, 11, 12) on näha, et põrandaid kattis lai puitlaudis, osaliselt ka parkett. Hoone peasaalis ja idatiivas on säilinud rikkalikud laekarniisid (ill 10), mis annavad ühtlasi ka hea pildi kunagisest ruumijaotusest. Säilinud on ka vähesed siseuksed (ill 9) koos hingedega ning aknad kremoonidega. Ühena vanimatest detailidest on säilinud ka keldrikorrusele viiv metallist keerdtrepp (ill 10).



10. Metalltrepp keldrikorrusele. Epp Vahtramäe, 12.04.2016.

Vestibüülis on säilinud tõenäoliselt kunagise keskse küttekolde kehand. Peasaalis on alles üks kahhelahi (ill 9), teisel korrusel on säilinud plekkahi. Peahoone teisel korrusel on seinad, laed ja põrandad enamjaolt puhastatud konstruktsioonideni ning osaliselt ka lahti võetud.



11. Aa härrastemaja (enne 1935.a). Allikas: Herdur-Instituut, Bildarchiv, 226554.



12. Portaali ja uksi Aa härrastemajas (enne 1935.a). Allikas: Herdur-Instituut, Bildarchiv 226553

2 VÄÄRTUSED

Keskaja lõpuks ehk 1550ndateks aastateks oli Eesti aladel umbes viissada mõisat, millest umbes viiendik ehk sadakond asetses Virumaal. Aa mõisa on esmamainitud 1426. aastal.¹⁷ Aa mõis on piirkonna vanimaid mõisu ja üks vähestest säilinud rootsiaegsetest mõisatest Eestis ning väärib seetõttu säilitamist ja asjatundlikku restaureerimist.

Peahoone tervikuna väärib säilitamist ja taastamist. Erilist tähelepanu väärivad säilinud originaaldetailid (18. saj ehitusjärgust) – kurekujuline tuulelipp, varaklassitsistlik välisüks

¹⁷ Praust, Valdo. 2005. Virumaa mõisad. Tallinn: Tänapäev, lk 8

koos manustega ning kaunid historitsistlikud puitpitsverandad. Puitverandad on meie mõisates ainulaadsed oma dekoori rikkalikkuses ja heas proportsioneerituses ning sobivad hästi vana peahoonega.¹⁸

Mõisa paiknemine vahetult Tallinn-Narva maantee ääres ja kauni mereranna läheduses loob suurepäraseid võimalused mõisaansamblile uue kasutusotstarbe leidmiseks. Mõisa restaureerimisel tuleb lähtuda uue funktsiooni poolt esitatavatest nõuetest, kuid säilitades samal ajal hoonemahud ja ajalooliselt väärtuslikud detailid – tuulelipp, ehisvaasid, puitpitsverandad, paraadtrepp, metallist keerdtrepp, säilinud originaalaknad ja -uksed.

Enne restaureerimistöödega alustamist on tarvis läbi viia täiendavad uuringud, et selgitada välja kas interjööris on vanadekodu perioodil lisatud konstruktsioonide ja viimistlusmaterjalide all säilinud originaaldetaile, mis on väärt restaureerimist ja millest hoone restaureerimisel lähtuda.

3 MATERJALIKASUTUS JA TEHNILINE SEISUKORD

Hoone on peakivikonstruktsioonis kõrge sokliga ning kaetud kivikatusega (ill 8, ill 13). Hoone põhja- ja lõunafassaadil paiknevad verandad on puitkonstruktsioonis ja valtsplekkkatusega. Hoone tehniline seisukord on rahuldav. Tänu 1987. aastal paigaldatud kivikatusele on peatatud hoone lagunemine. Puudulikud vihmaveerennid on aga põhjustanud kahjustusi hoone soklis ja fassaadidel.



13. Peahoone hoovipoolne külg. Epp Vahtramäe, 12.04.2016

¹⁸ ERA.T-76.1.7541 Lüganuse vald, Aa mõisa peahoone. Fassaadide ja katuse kapremont-restaureerimise tööprojekt. Kd III. Arhitektuur-ehituslik osa. Ü. Saar. P-7507. 1986

Samuti on osaliselt kahjustunud puitkonstruktsioonis verandad, mida on 1980. aastate teises pooles restaureeritud (hoone tagaküljel paiknev veranda on rajatud uuena). Visuaalsel vaatlusel ulatuslikke ega avariilisi konstruktsioonide kahjustusi ei täheldatud. Küll aga vajab hoone asjatundlikku restaureerimist, et taastada selle kunagine ilu.

3.1 Vundament ja sokkel

Mõisa peahoone vundament ja verandade vundamendid on rajatud paekivist, laotuna lubimördil. Hoone on kõrge keldrikorrusega. Sokliosas on keldriseinad krohvitud tumehalli krohviga. Vihmaveerennide puudumise tõttu on soklikrohv osaliselt kahjustunud (ill 14). Suuremaid pragusid ja muid kahjustusi vundamendis ei leidu. Soklimahus on maapinna lähedal üksikuid sügavamaid pragusid, mille ulatus selgub peale krohvikihi eemaldamist, mis on kohati vähemalt 5cm paksune. Sokliosas tuleb olemasolev lahtine krohv eemaldada ja teostada krohviparandused selleks sobiva krohviga. Esialgsete vaatluste põhjal ei ole keldrikorruse kasutusele võtmiseks vundamendile vaja rajada hüdroisolatsiooni, kuid vajaduse ilmnemisel võib seda teha.

Vanadekodu perioodil on hoovipoolsesse fassaadi tehtud mitmeid uusi ligipääse hoone keldrikorrusele ning rajatud ka uusi suurtest plokkidest välistreppe. Juhul kui need keldrikorruse kasutuselevõtmisel osutuvad mittevajalikeks, võib kaaluda nende likvideerimist. Läänefassaadil on olemasoleva keldripääsu kohal nähtaval endiseaegne kaarsillus.



14. Peahoone sokkel ja sillutisriba hoovipoolsel küljel. Epp Vahtramäe, 12.04.2016

Sokli ümber on 1980.aastatel rajatud 60cm laiune sillutisriba, mis on osaliselt koos sokli alumise osaga sammaldunud, sest puudub korralik vihmaveesüsteem ning sillutisriba on rajatud ebapiisava kaldega hoonest eemale (ill 14). Koos sillutisribaga on rajatud ka valguskaevud keldriakende ette. Olemasolev sillutisriba hoone ümber tuleb rajada uuena.

3.2 Välistrepid ja verandade põrandad

Peaveranda esine trepp on rajatud graniitkivist. Veranda põrand on 1980.aastate remondi käigus kaetud tollal levinud nelinurksete terratsoplaatidega. Samaselt on kaetud ka hoovipoolse veranda põrand. Peafassaadi väiksema veranda põrand on kaetud kitsa puitlaudisega ning verandale viiv trepp on puitkonstruktsioonis. Hoovipoolse veranda trepp on kahepoolne massiivne kivitrepp (ill 13), mis on rajatud enne 1977. aastat veel enne veranda likvideerimist.¹⁹ Ajaloolistelt fotodelt selgub, et esialgselt on verandale viinud õhulise piirdega kahepoolne alt avatud puittrepp (ill 15). Veranda ja puittrepi hävimise põhjused ei ole teada. Rajatud kivitrepi massiivsel betoonrinnatisel esineb suuri pragusid.



15. Peahoone tagantvaade. Allikas: ERA.T-76.1.14067: Lüganuse vald. Aa mõis. Projekteerimise lähtematerjal. Endise Aa mõisa peahoone, Aa internaatkodu fassaadide, katuse ja pargi kap.remont-restaureerimine. Peahoone fassaadide ülesmõõtmine. Kd I H. Adrikorn. Ü-700, 1985

Väikese veranda puittrepp tuleks uuesti rajada ning piirata sobiva puitpiirdega, mis tuleks lahendada analoogselt ajaloolistel fotodel oleva piirdega. Hoovipoolse mahu betoonrinnatise praod vajavad täiendavat uurimist, tugevdamist peidetud tõmbidega ning parandamist selleks

¹⁹ ERA.T-76.1.3140. Eesti NSV mõisate esialgne ülevaatus. Kohtla-Järve rajoon. V. Ranniku. Tallinn 1977. P-3266

sobilikul viisil. Trepiastmed vajavad puhastamist ning väiksemaid parandusi. Verandade terratsoplaadid tuleks asendada sobilikuma kivikattega.

3.3 Põrandad

Keldrikorruse põrandad on osaliselt plaaditud, kuid suures jaos on tegu muldpõrandatega. Liigset niiskust ega niiskuskahjustusi keldrikorral ei täheldatud.

Keldrikorruse kasutusele võtmisel tuleb rajada praeguste muldpõrandate mahus uued konstruktsioonid. Soovitatavalt tuleks põrandad rajada betoonkonstruktsioonis. Põranda viimistlus võiks jääda ajaloolisest eristuv, näiteks puhta betoonpinnana kaetuna tolmutokevärviga.

3.4 Välisseinad

Hoone kandvad välisseinad on keskosas laotud murtud paekivist ning krohvitud, hiljem lisandunud ühekordsed mahud on rajatud osaliselt paekivist ja osaliselt punasest tellisest ning samuti krohvitud. Hoone välisfassaade ilmestavad pilastrid ja profileeritud räastakarniis, mille all kulgeb lai karniisivöö (ill 16). 1986.a ülevaatuses selgub, et karniise oli vaja ligi 40% ulatuses taastada.²⁰ Pilastrid ja karniisid on krohvitud valge krohviga, ülejäänud seinapinnad helehalli struktuurse krohviga. Lisaks ilmestavad fassaade ka valged akende krohvitud raamid ja karniisid, millel ilmneb väiksemaid kahjustusi. Fassaadikrohv on osaliselt hävinenud peamiselt puuduliku vihmaveesüsteemi tõttu.



16. Peahoone pilastrid, karniisivöö ja räästakarniis. Epp Vahtramäe, 12.04.2016

²⁰ ERA.T-76.1.7541 Lüganuse vald, Aa mõisa peahoone. Fassaadide ja katuse kapremont-restaureerimise tööprojekt. Kd III. Arhitektuur-ehituslik osa. Ü. Saar. P-7507. 1986

Hoone idapoolse ühekordse mahu hoovifassaadil on kahjustunud krohvi alt nähtaval jäljed endisaegsest sillusest keldriruumi sissepääsu kohal. Ajaloolised vaated ja fotod antud hoonemahu kohta kahjuks puuduvad. Hoone läänefassaadil on endise ühendusgalerii jäljed osaliselt likvideerimata (ill 17).



17. Peahoone läänefassaad. Epp Vahtramäe 12.04.2016

Hoone fassaadide restaureerimiseks tuleks lahtine krohv eemaldada, teostada krohviparandused ja hoone sobilikus värvilahenduses värvida. Kahjustunud räästakarniiside ja akende krohviraamid tuleb taastada analoogselt olemasolevatele. Voluutfrontoonil paiknevad ehisedetailid – tuulelipp ja vaasid tuleb puhastada roostest ja uuesti värvida.



18. Voluutfrontoon peafassaadil tuulelipu ja vaasidega. Epp Vahtramäe, 12.04.2016

Käesoleva töö raames ei ole sondaaže hoone fassaadidel tehtud, kuid muinsuskaitse eritingimuste koostamisel tuleb need teostada, selgitamaks välja kunagist võimalikku värviskeemi.

3.5 Aknad ja uksed

Ühena vähestest originaaldetailidest on säilinud peahoone varaklassitsistlik välisuks. Uks on kahetiivaline tahveluks kaarframuugiga (ill 19). Säilinud on ka algupärane sepistatud ukse link ning hinged. Uks on rahuldavas seisukorras, sest on 1980. aastate lõpus restaureeritud. Teised välisüksed on hilisematel aegadel vahetatud ning on seetõttu märksa lihtsama vormikeelega tahvelüksed.



19. Varaklassitsistlik peauks. Epp Vahtramäe, 12.04.2016



20. Hoovipoolse veranda all olevasse keldrikorruse ruumi viiv metalluks. Epp Vahtramäe, 12.04.2016

Hoone hoovipoolisel küljel paiknevad keldrikorruse ruumidesse viivad uksed ja luugid ning läänefassaadi põhikorruse välisüks on vanadekodu perioodist pärinevad puit- ja metallüksed, mis vajavad kindlasti väljavahetamist hoonele sobilikema uste vastu (ill 20). Vajadusel võib hilisemal ajal rajatud ukseavasid hoone välisperimeetris ja uuesti kinnimüürida.

Siseustest on säilinud üksikud tahvelüksed koos hingede ja piirdeliistudega, mis on üldiselt heas korras (ill 21). Kõik ajaloolised siseüksed tuleb restaureerida. Uued siseüksed teha

olemasolevate eeskujul, asendades ka hilisemal ajal lisatud ebasobilikud siseuksed. Ustele tuleb paigaldada hoone ajastule vastavad ja uste tüübile sobivad käepidemed. Kinni on müüritud juurdepääs vestibüülist peasaali, mis tuleks taasavada.



21. Siseuks koos hingedega. Epp Vahtramäe, 12.04.2016



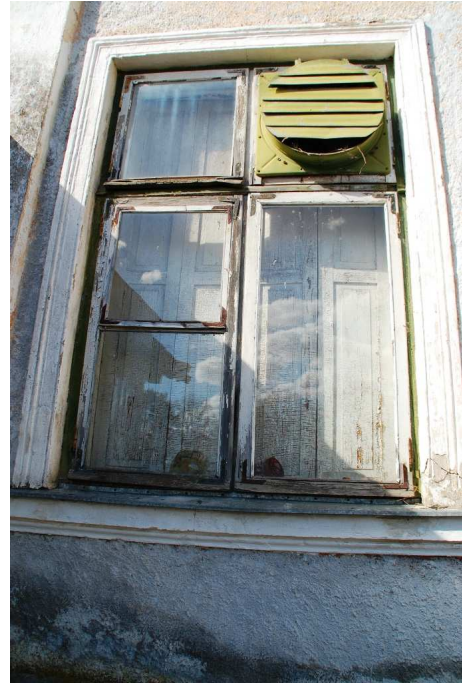
22. Varaseima ehitusjärgu aknakremon. Epp Vahtramäe, 12.04.2016

Hoone akendest on säilinud vaid üks aknaleng põikposti ja impostiga teisel korrusel (ill 23) endises välisseinas (neljase jaotisega aken), teised aknad on aegade jooksul vahetatud lihtsamate vastu. Aknaid on vahetatud mitmes jaos, ajalooliselt järgmisest kihistuses on säilinud kaks kuuese jaotisega kaheraamset akent põhifassaadis koos kremonidega (ill 22, ill 24). Seestpoolt on akende ees osaliselt säilinud ka tahveldustega kahepoolsed luugid.

Akende seisukord on rahuldav. Olemasolevad väärtuslikud aknad tuleb säilitada ja restaureerida, kõik hilisemal ajal lisatud aknad tuleb teha uute puitakendena ajalooliste eeskujul, järgides originaaldetailide mõõtusi, kuju ja profiili. Ajalooliste akende eeskujul teha ka uued aknad keldrikorrusele. Aknad viimistleda valge värviga, soklis paiknevad aknad tumehalliga. Akende restaureerimisel kasutada linaõlikitti ja linaõlivärvi. Säilitada ja restaureerida tuleb ka olemasolevad sisemised aknaluugid. Olenevalt hoone tulevases funktsioonist võib paigaldada aknaluuke ka teistele akendele, tehes need analoogsed ajaloolistega.



23. Säilinud aken teise korruse endises välisseinas.
Epp Vahtramäe, 12.04.2016



24. Varaseima ehitusjärgu aken koos sisemiste
aknaluukidega. Epp Vahtramäe, 12.04.2016

Verandade aknad on 1980. aastatel restaureeritud, kuid vajavad osaliselt uuesti restaureerimist ja ülevärvimist. Enim on kahjustunud hoovipoolse veranda aknad (ill 13), kus on puudu kaks akent ja klaase teistel aknaraamid. Uued aknad teha olemasolevatega analoogselt. Puuduvate klaaside asemel paigaldada uued klaasid.

Uusi akna- ja ukseavasid hoone fassaadidele mitte rajada.



25. Fragment väiksema veranda kahjustunud puitosadest. Epp Vahtramäe, 12.04.2016

3.6 Verandade puitkonstruktsioonid

Verandade puitkonstruktsioonid on küll 1980.aastatel restaureeritud, kuid vajavad värvivärskendust ja osaliselt ka veekahjustustega detailide (veeninad, räästalauad) ja purustatud detailide (profiiliga piirdelauad) parandamist ja asendamist (ill 25). Verandade kohta on koostatud põhjalikud ülesmõõdistus- ja detailijoonised²¹, mida tuleb kasutada verandade restaureerimisel alustena.

3.7 Vahelaed

Vahelagi keldrikorruse ja esimese korruse vahel on kivikonstruktsioonis. Teise korruse ja põõningu vahelaed on liivtäidisega puittaladel krohvitud laed (vestibüüli osas puitlaudisega). Vahelaed on mõlemal korrusel olnud krohvitud, teisel korrusel osaliselt kaetud profileeritud puitlaudisega. Ajaloolised põrandakattematerjalid esimesel korrusel on aegade jooksul kas asendatud või kaetud, seega ei ole teada kas praeguste konstruktsioonide all on peidus ka ajaloolisi, seega tuleb teostada vahelagede avamine. Teisel korrusel on säilinud põrandad kaetud laia põrandalaudisega.

Hilisematel aegadel rajatud põrandakattematerjalid tuleb eemaldada, juhul kui vahelagede avamisel tuleb välja ajaloolisi põrandakatteid, lähtuda uute viimistluskihtide valikul nendest. Vastasel juhul valida uued viimistluskihid ajastule sobivad. Teisel korrusel säilitada kõik ajaloolised põrandalauad ja komplekteerida need ruumide kaupa. Uued viimistluskihid rajada olemasolevate eeskujul. Lisanduvates märgades ruumides võib kasutada sobilikke keraamilisi plaate. Vahelagede avamisel võib liivtäidise 1/3 ulatuses asendada soojustusmaterjaliga.

Laed viimistleda krohviga, teisel korrusel säilitada olemasolev puitlaudis.

3.8 Siseseinad

Keldrikorruse ajaloolised siseseinad on rajatud massiivsete peakiviseintena. Hilisemal ajal (peamiselt vanadekodu perioodil) on rajatud mitmeid tellistest kergvaheseinu.

Esimese ja teise korruse ajaloolised siseseinad on peamiselt rajatud massiivsete paekiviseintena, teisel korrusel osaliselt ka tahatud rõhkplakseintena (ill 26). Vanadekodu perioodist pärinevad uued siseseinad on tõenäoliselt laotud kergplokkidest või tellistest.

²¹ ERA.T-76.1.7541 Lüganuse vald, Aa mõisa peahoone. Fassaadide ja katuse kapremont-restaureerimise tööprojekt. Kd III. Arhitektuur-ehituslik osa. Ü. Saar. P-7507. 1986

Sanitaarruumide vaheseinad on tõenäoliselt rajatud puitkarkassil ja kaetud kipsplaatidega. Ümberehituste käigus on lisaks uute seinte rajamisele kinnimüüritud ka endiseid ukseavasid. Enamikus osas on seinad krohvitud, osaliselt on endistes administratiivruumides kasutatud ka tapeeti ning köögiplokis keraamilisi plaate (ill 27).



26. Vaade teise korruse vestibüülis. Epp Vahtramäe, 12.04.2016



27. „Kaasaegne“ administratiivruum. Epp Vahtramäe, 12.04.2016

Visuaalsel vaatlusel ei selgu kas ajaloolistest seinakatenditest võiks uute kihtide all olla ka üht-teist säilinud, seega tuleb teostada täiendavad uuringud.

Ajaloolised siseseinad tuleb säilitada, vajadusel võib nendesse rajada uusi avasid. Vanadekodu perioodil rajatud siseseinad kõikidel korrustel võib vajadusel likvideerida juhul kui peahoone uus funktsioon seda nõuab. Siseseinte viimistlemine täpsustada eraldi sisearhitektuurse projektiga. Ajaloolistelt fotodelt järeldub, et seinad on olnud osaliselt värvitud, osaliselt kaetud tapeediga. Uute viimistlusmaterjalide valik sõltub hoone uuest funktsioonist.

Hoone idatiivas ja peasaalis on säilinud enamik laekarniisidest ja osaliselt põrandaliistud. Kõik olemasolevad karniisid tuleb säilitada. Teistesse ruumidesse teha karniisid olemasolevatega analoogselt.



28. Laekarniisid hoone idatiivas. Epp Vahtramäe, 12.04.2016



29. Ukse piirdeliist hoone idatiivas. Epp Vahtramäe, 12.04.2016

3.9 Katused, vihmaveerennid ja -torud

Peahoone kahekordne maht on kaetud kõrge kelpkatusega, ühekordsed mahud kõrge viilkatusega, mis on kaetud punaste katusekividega. Verandad on kaetud helehalli tsinkplekiga tihedal aluslaudisel. Katuste kandekonstruktsioon on puidust (ill 31). Sarikad on toetatud murrispuudele ning ühendatud pennidega. Katusekonstruktsioonid on enamjaolt hästi säilinud (puudus ligipääs kahekordse mahu pööningule). Sarikate peal on tihe laudis, mille peal roovitusega kinnitatud katusekivid. Katusekivid on sammaldunud ja vajavad puhastamist (ill 30). Kivikatuse on paigaldatud 1987. aastal, katusekatte vahetusega on osaliselt vahetatud välja ka pehkinud ja kahjustunud sarikad, neelu- ja räästalaudis.²²

Kuna katusekivid on terved ei ole otstarbekas katusekatet vahetada. Katusekivid vajavad samblast puhastamist ning vajadusel tuleb katkised katusekivid asendada. Juhul kui soovitakse katusekatet vahetada, tuleb säilitada olemasolevad katusekalded ja -kujud, juurde- ja pealeehituste tegemine ei ole lubatud.

Pööningule on vanadekodu aegadel rajatud mitmeid tehnokommunikatsioonide torusid, mis enam ei ole kasutuses ja mis tuleb eemaldada (ill 31). Pööningud on küll piisavalt kõrged, et need saaks vajadusel kasutusse võtta, kuid katusealuste valgustamiseks puuduvad sobilikud lahendused.

²² ERA.T-76.1.7541 Lüganuse vald, Aa mõisa peahoone. Fassaadide ja katuse kapremont-restaureerimise tööprojekt. Kd III. Arhitektuur-ehituslik osa. Ü. Saar. P-7507. 1986



30. Sammaldunud kivikatus. Epp Vahtramäe, 12.04.2016



31. Ühekordse mahu katusekonstruktsioonid. Epp Vahtramäe, 12.04.2016

Vihmaveerennid ja –torud on osaliselt puudu ning seetõttu on kahjustunud sokli ja fassaadide krohvikihht (ill 30). Olemasolevad rennid ja torud on osaliselt roostetanud ning seetõttu tuleb kogu vihmaveesüsteem uuesti rajada. Vihmaveesüsteemi kavandamisel tuleb lahendada ka vihmavee ärajuhtimine puitverandade katustelt (lahendatud valtsrennidega, kuid puuduvad vihmaveetorud). Takistamaks fassaadide edasist kahjustumist tuleks puuduolevad rennid ajutiselt paigaldada esimesel võimalusel. Vihmaveetorude lehtrid on erikujulised, puuduolevad lehtrid teha nende eeskujul. Sadevee äravool hoonest eemale tuleb tagada ka maapinnalt.

3.10 Korstnad

Hoonel on kokku 6 korstent. Korstnad on laotud punasest tellistest erikujulisena ning need on olnud krohvitud valgeks. Krohv on säilinud vaid osaliselt, peamiselt korstende põhjakülgedel (ill 32). Krohvi puudumise tõttu on näha kahjustusi ka korstnapitsidel. Korstnapitse ja krohvi on 1980.aastate remondi käigus parandatud, kuid lisamata on jäänud korstnaplekid, mistõttu vajavad korstnapitsid uuesti ladumist ja krohvimist. Korstende ladumisel kasutada sobivaid telliseid ning korstnad krohvida valge lubi-tsementkrohviga. Korstnatele kõrgusega alates 1m katuse tasapinnast tuleb paigaldada sepistatud astmerauad võimaldamaks korstende regulaarset puhastamist ja korrashoidu.



32. Korstnad hoone idatiivas. Epp Vahtramäe, 12.04.2016

3.11 Sisetrepid ja piirded

Hoones paikneb kolm sisetreppi – keldrikorrusele viiv metallist keerdtrepp (ill 10), teisele korrusele viiv puittrepp (ill 33, ill 34) ja teise korruse tasandite vaheline puittrepp (vahelagi esimese korruse peasaali osas on teise korruse muudest põrandapindadest kõrgemal).



33-34. Peatrepp teisele korrusele. Epp Vahtramäe, 12.04.2016

Olemasolev metallist keerdtrepp on hästi säilinud ja vajab roostest puhastamist ning uuesti värvimist. Puidust paraadtrep on kulumisjälgedega, kuid endiselt kasutatav ning seetõttu piisab trepi puhastamisest värvist ning uuesti viimistlemist juhul kui ei ilmne suuremaid kahjustusi. Trepiava piire (ill 26) on lahendatud sarnaselt verandade profiiliga piiretele, kuid on märksa tagasihoidlikum. Teise korruse tasapindade vaheline trepp (ill 26) on rajatud hilisemal ajal. Trepp tuleks uuesti rajada olemasoleva paraadtrep profiilide eeskujul.

3.12 Ahjud ja kaminad

Hoones on algselt paiknenud suur keskne küttekolle, mille kehand on tänaseni osaliselt säilinud. Hoone kütmine on toimunud ahjudega, millest praeguseks on hoones säilinud üks valgetest kahhelkividest ahi, üks valge krohvitud kamin esimesel korrusel ja üks must plekkahi teisel korrusel. Ajaloolistelt plaanidel saab kokku lugeda 8 küttekeha, millest kaks on säilinud, üks ahi on Eesti Kunstimuseumis ja ülejäänud ilmselt ümberehituste ajal likvideeritud.



35. Keskne küttekolle. Epp Vahtramäe, 12.04.2016



36. Valge kahhelahi peasaalis. Epp Vahtramäe, 12.04.2016



37. Plekkahi teisel korrusel. Epp Vahtramäe, 12.04.2016

Olemasolevad ahjud koos sepiustega tuleb säilitada ja korrastada. Kamin on eelnevalt ümberehitatud. Peasaalis paiknenud puuduoleva ahju asemel võib rajada uue ahju olemasoleva koopiana.

3.13 Kommunikatsioonid

Vanadekodu perioodil on hoonesse rajatud mitmeid tehnikommunikatsioone – seinapealsed elektrijuhtmed, erinevad radiaatorid, küttetorud pööningul, tuulutustorud. Hoone kasutusele võtmine eeldab uute kommunikatsioonide rajamist vastavalt tänapäevastele nõuetele lähtuvalt hoone kasutusotstarbest. Kõik uued kommunikatsioonid tuleb süvistada konstruktsioonide sisse või rajada vajadusel karbikud nende peitmiseks. Ruumide kütmine lahendada võimalusel põrandaküttena. Ventilatsiooniseadmed paigaldada pööningule ja läbiviigud katusest teha hoone hoovipoolsele küljele võimalikult varjatud asukohta. Tehnoseadmete paigaldamine fassaadidele ei ole sobilik. Vajadusel võib need rajada hoonest eraldiseisvana.

4 SÄILITAMISE ETTEPANEKUD

Aa mõisa peahoone on rahuldavas seisukorras. Kuna mõisa restaureerimine ning uuesti kasutusele võtmine on pikaajaline protsess, siis tuleb esmajärjekorras likvideerida puudused, mis kahjustavad hoonet ning vältida selle edasist kahjustumist. Seetõttu tuleks paigaldada puuduolevad vihmaveerennid ja –torud ja jätkata hoone regulaarset kütmist talveperioodil. Sulgeda kõik lahtised ja kergesti avatavad juurdepääsud hoonesse.

Hoone rekonstrueerimisel tuleb säilitada peahoone praegune maht, juurde- ja pealeehitused ei ole lubatud. Fassaadidesse uute avade tegemine ei ole lubatud. Vanadekodu perioodil rajatud keldrikorruse ukseavasid ja välistreppede võib vajadusel uuesti kinni müürida ja likvideerida. Säilitada ja restaureerida tuleb kõik originaaldetailid nii fassaadides kui interjööris, kasutades selleks sobilikke restaureerimisviise. Uued detailid teha analoogselt olemasolevatele. Tehnoseadmete kinnitamine fassaadidele ei ole sobilik.

Hoone interjöörides tuleb restaureerimisel lähtuda olemasolevatest säilinud detailidest. Uued viimistlusmaterjalid tuleb valida mõisamiljöösse sobivad, arvestades samal ajal ka hoone uut funktsiooni.

Hoone säilimiseks tuleb korras hoida ka hoonet ümbritsev park, vajadusel tuleb teostada puude hoolduslõikust ning likvideerida hoonet ohustavad puud.

KOKKUVÕTE

Aa mõisa peahoone koos ülejäänud mõisaansambliga väärib kindlasti säilitamist ja restaureerimist kui piirkonna ja Eesti üks vanimaid mõisasüdameid. Mõisa peahoonele uue funktsiooni leidmine on küll komplitseeritud, kuid see ei tähenda, et seni võiks mõisahoonel laguneda lasta. Peamine on esmajärjekorras uute kahjustuste tekkepõhjuste likvideerimine.

Peahoone tervikuna vajab restaureerimist. Erilist tähelepanu väärivad säilinud väärtuslikud detailid – tuulelipp, ehisvaasid, puitpitsverandad, paraadtrep, metallist keerdtrepp, säilinud originaalaknad ja –uksed, põrandalaudis ja laelaudis. Kõik väärtuslikud detailid tuleb restaureerida, uued detailid teha originaalide eeskujul. Käesoleva tööga täiendavad uuringuid ega sondaaže ei tehtud. Muinsuskaitse eritingimuste koostamisel tuleb need kindlasti teostada. Kuigi väärtuslike detailide ilmumine on ebatõenäoline, on siiski võimalik, et võiksime mõisa kunagisest hiilgusest paremat aimu saada.

Hoone restaureerimiseks on vajalik koostada muinsuskaitse eritingimused ja ehitusprojekt. Restaureerimisel lähtuda ajaloolistest materjalidest ja põhimõtetest. Värviskeemi koostamisel lähtuda võimalusel ajaloolistest värvilahendustest, juhul kui need sondaažide käigus ilmnevad. Uued konstruktsioonid hoone interjööris võib rajada ajaloolistest selgelt eristuvatena (nt keldrikorruse põrandad). Kõik täpsemad lahendused tuleb anda ehitusprojektiga. Ehitustööde ajaks on kohustuslik tellida muinsuskaitse järelvalve.

Mõisaansambli ajaloolise ilu taastamiseks on ettepanek lammutada mõisa peahoone kõrvale rajatud vanadekodu hoone ja konteinerkatlamajad, mis rikuvad mõisakompleksi üldist miljööd. Teised samale omanikule kuuluvad mõisaansambli moodustavad hooned – kasvuhooned, moonakatemaja ja karjalaudad tuleb samuti restaureerida või konserveerida. Mõisa pargis tuleb teostada korralist hooldust ning koos mõisa restaureerimisega tuleks teostada ka pargiala uuendamine ja taastamine.

Loodetavasti saame kunagi taaskord nautida Aa mõisaansamblit ja parki selle kunagises hiilguses ning säilitada temaga kaasaskäiva ajaloo ka tulevastele põlvetele nautimiseks.

Kasutatud kirjandus:

Arhiiviallikad

ERA – Eesti Rahvusarhiiv

ERA 1922–1938 = ERA, f 3817 n 1 s 35: Aa mõis, 01.06.1922-15.06.1938

ERA 1924–1926 = ERA, f 1545 n 1 s 59: Aa mõisa südamik, 08.1924-12.1926

ERA 1977 = ERA, f T-76 n 1 s 3140: Eesti NSV mõisate esialgne ülevaatus. Kohtla-Järve rajoon. V. Ranniku. Tallinn, P-3266, 1977

ERA 1985 = ERA, f T-76 n 1 s 14067: Lüganuse vald. Aa mõis. Projekteerimise lähtematerjal. Endise Aa mõisa peahoone, Aa internaatkodu fassaadide, katuse ja pargi kap.remont-restaureerimine. Peahoone fassaadide ülesmõõtmine. Kd I H. Adrikorn. Ü-700, 1985

ERA 1986 = ERA, f T-76 n 1 s 7540: Lüganuse vald, Aa mõisa park. Kapitaalremont-restaureerimise tööprojekt. Arhitektuur-ehituslik osa. Kd I, R. Pau, Ü. Saar, P-7506, 1986

ERA 1986 = ERA, f T-76 n 1 s 7541: Lüganuse vald, Aa mõisa peahoone. Fassaadide ja katuse kapremont-restaureerimise töö-projekt. Kd III. Arhitektuur-ehituslik osa. Ü. Saar. P-7507, 1986

Publitseeritud allikad

Hein, Ants 1988. Aa – mõis mererannal. – *Horisont*, nr 9, lk 32–33

Lutsepp, Elo (toim). 2007. *Eesti pargid*. 1. Tallinn: Keskkonnaministeerium; Muinsuskaitseamet; Varrak, lk 256–257

Praust, Valdo. 2005. *Virumaa mõisad*. Tallinn: Tänapäev, lk 8

Praust, Valdo. 2012. *200 Eesti kaunimat mõisa*. Tallinn: Tänapäev, lk 180–181

Raam, Villem (toim). 1997. *Eesti arhitektuur*. 3, *Harjumaa. Järvamaa. Raplamaa. Lääne-Virumaa. Ida-Virumaa*. Tallinn: Valgus, lk 196-197.

1929. Wiru maawalitsuse wiinamarjad. – *Postimees*, 13.IX

Internetiallikad

Aa Küla Leht. https://www.facebook.com/permalink.php?story_fbid=725434230811060&id=188066387881183 (vaadatud 29.IV.2016)

Keskkonnaregistri avalik teenus. Aa mõisa park.

http://register.keskkonnainfo.ee/envreg/main?reg_kood=KLO1200438&mount=view (vaadatud 29.IV.2016)

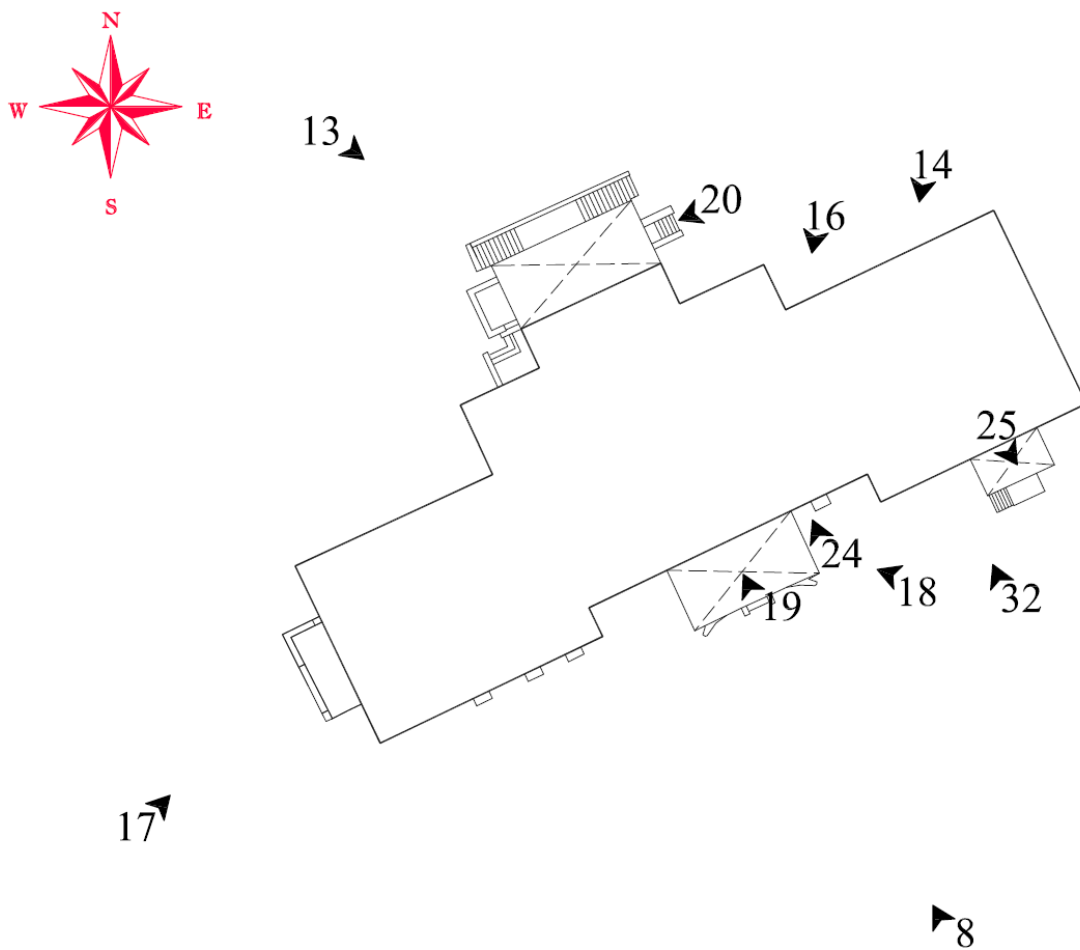
MTÜ Vahtra Hooldemaja. Ajalugu. <http://hooldemaja.ee/ajalugu/> (vaadatud 29.IV.2016)

Riigi Teataja. Kultuurimälestiseks tunnistamine kultuuriministri 13.11.1997 määrus nr. 73, (RTL 1997, 214, 1130) <https://www.riigiteataja.ee/akt/31954> (vaadatud 29.IV.2016)

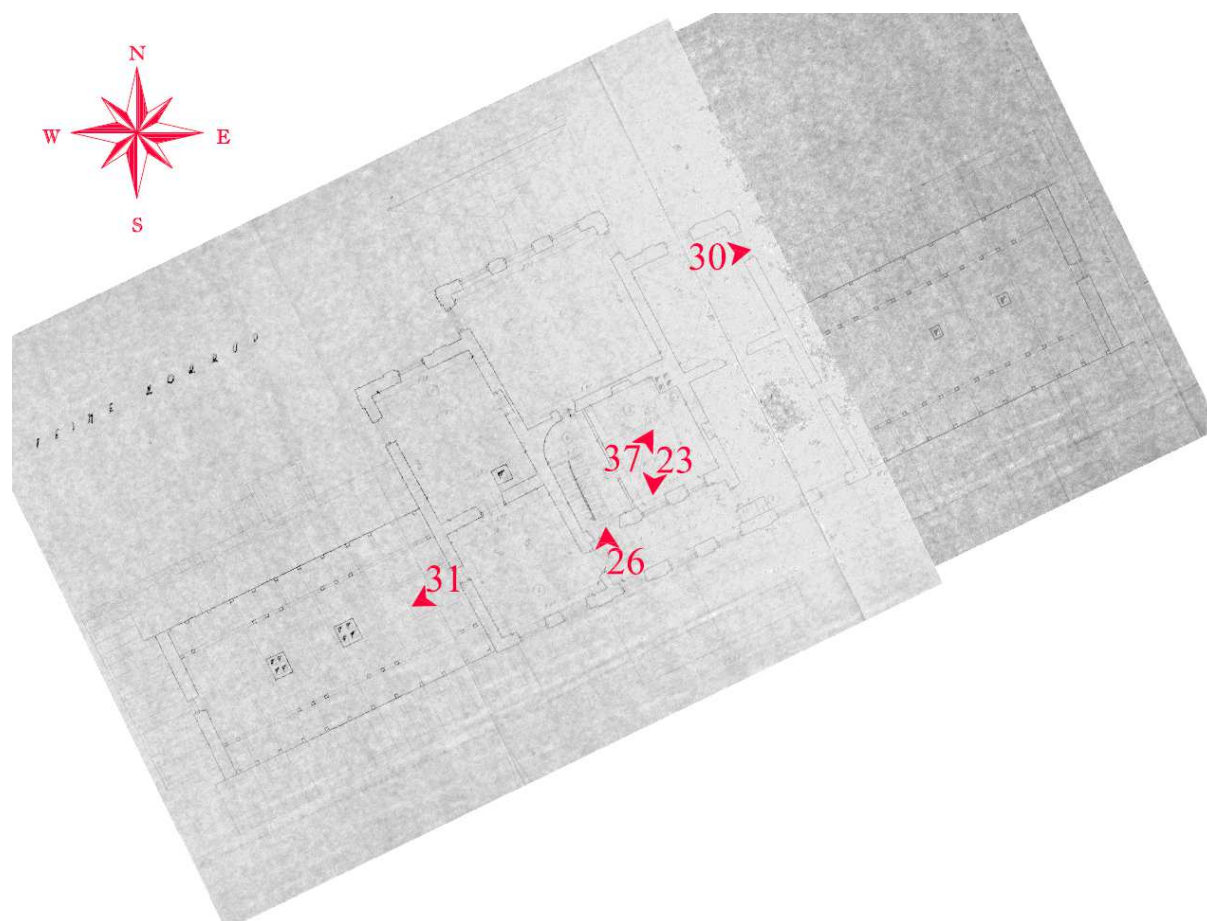
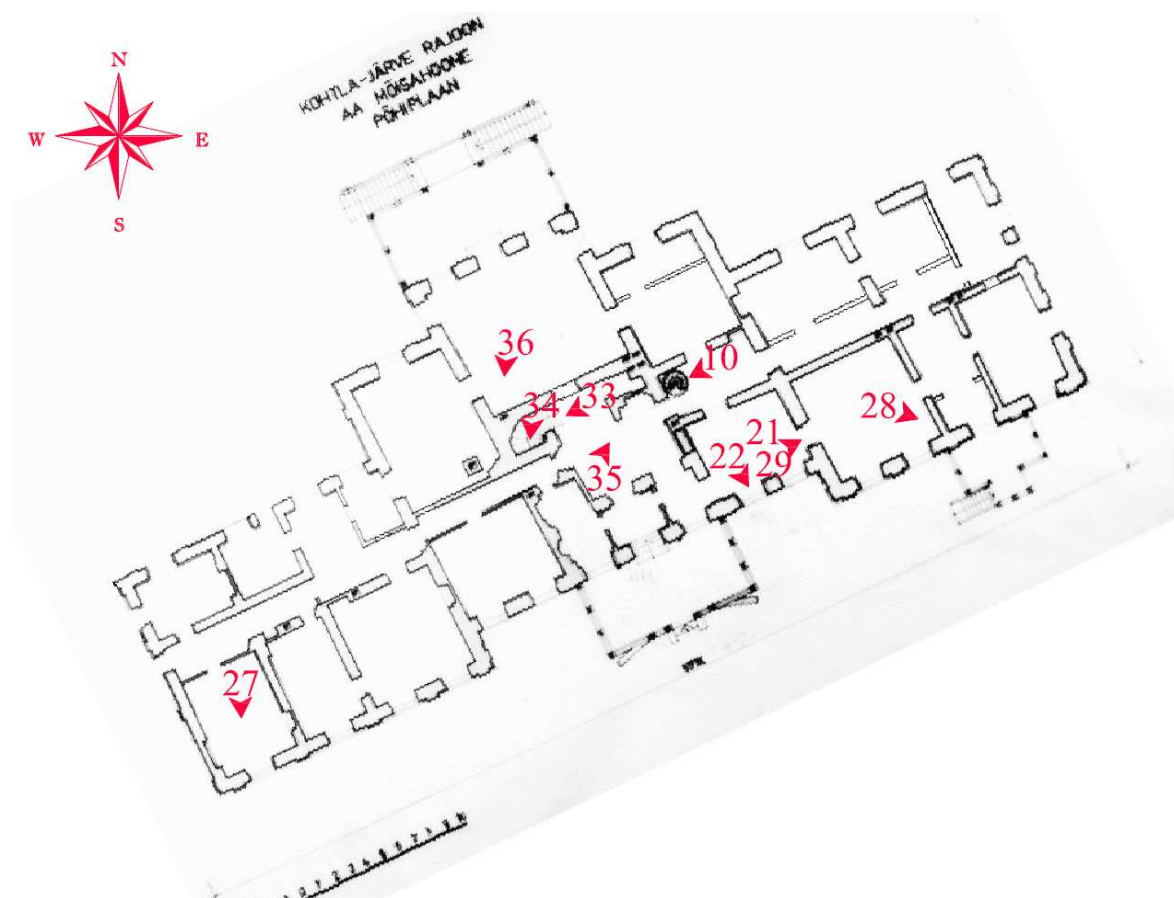
LISAD

1. Situatsiooniskeem
2. Skeem pildistamise suundadega
3. Skeemid interjööri pildistamise suundadega
4. Peahoone plaanid ja lõige (3 lehte)

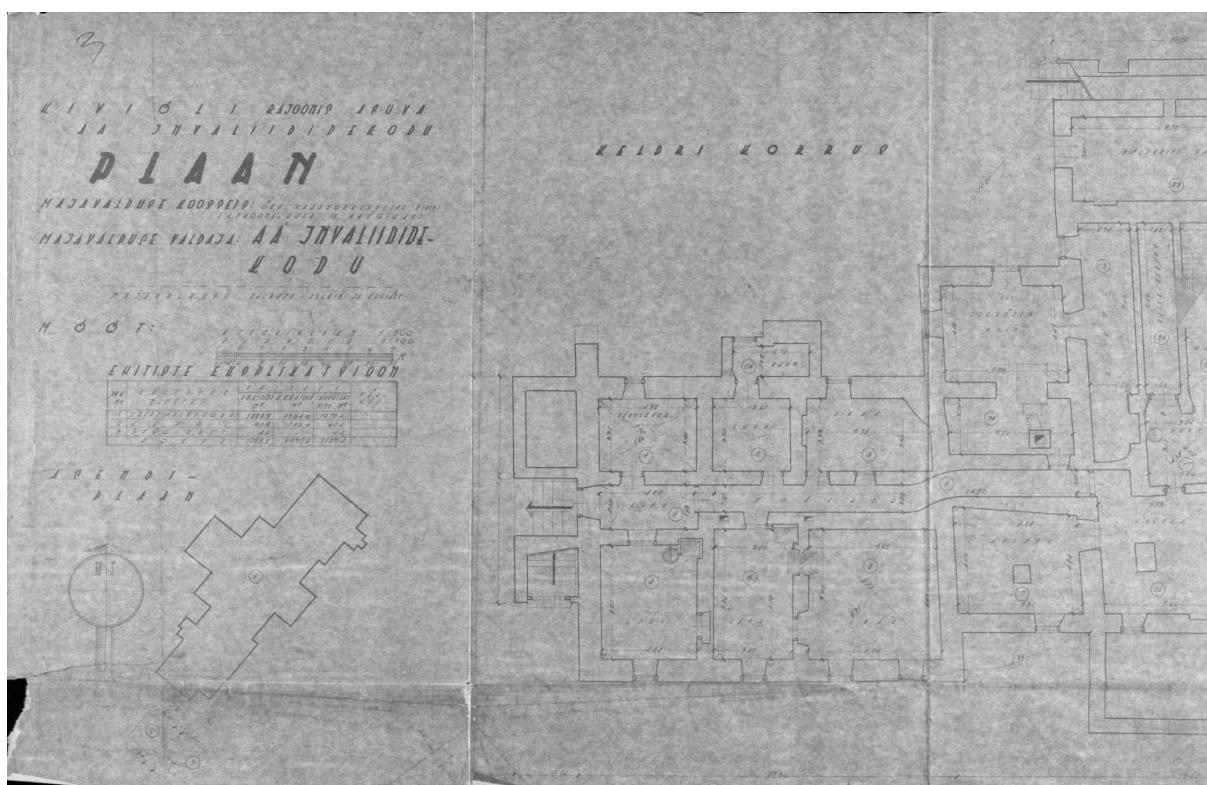
Lisa 2. Skeem pildistamise suundadega (Epp Vahtramäe)



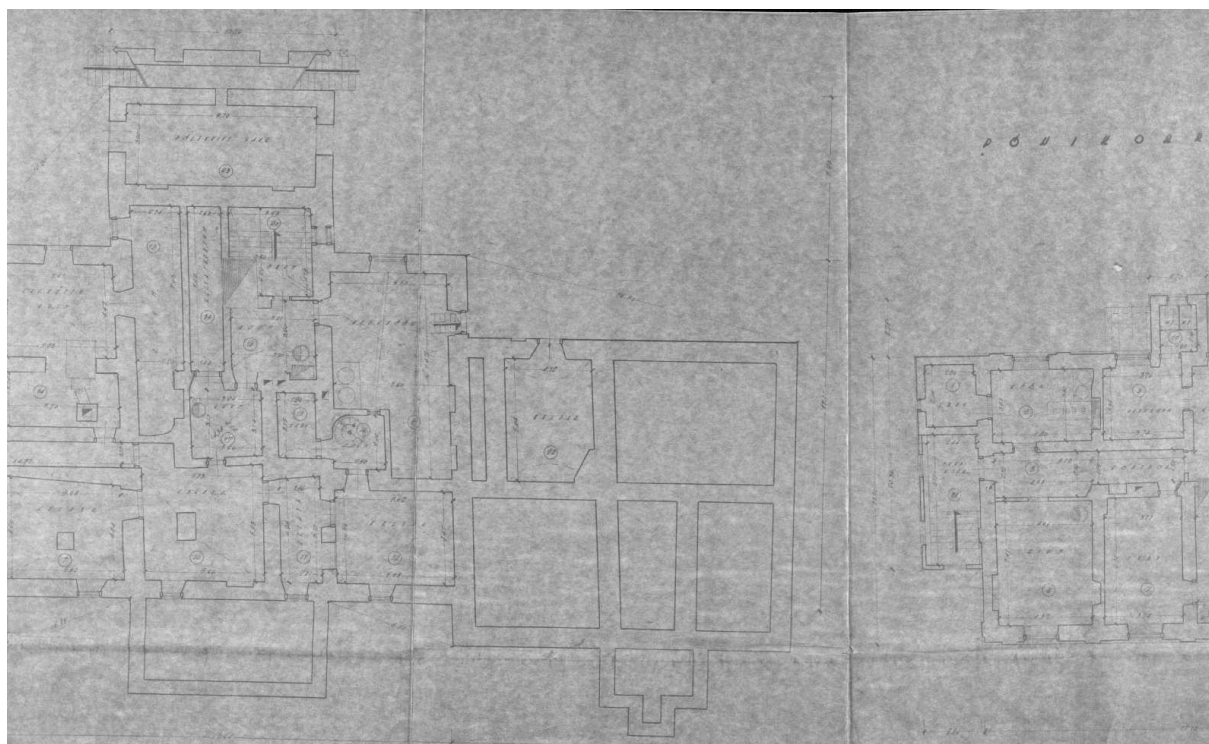
Lisa 3. Skeemid interjööri pildistamise suundadega (Epp Vahtramäe)



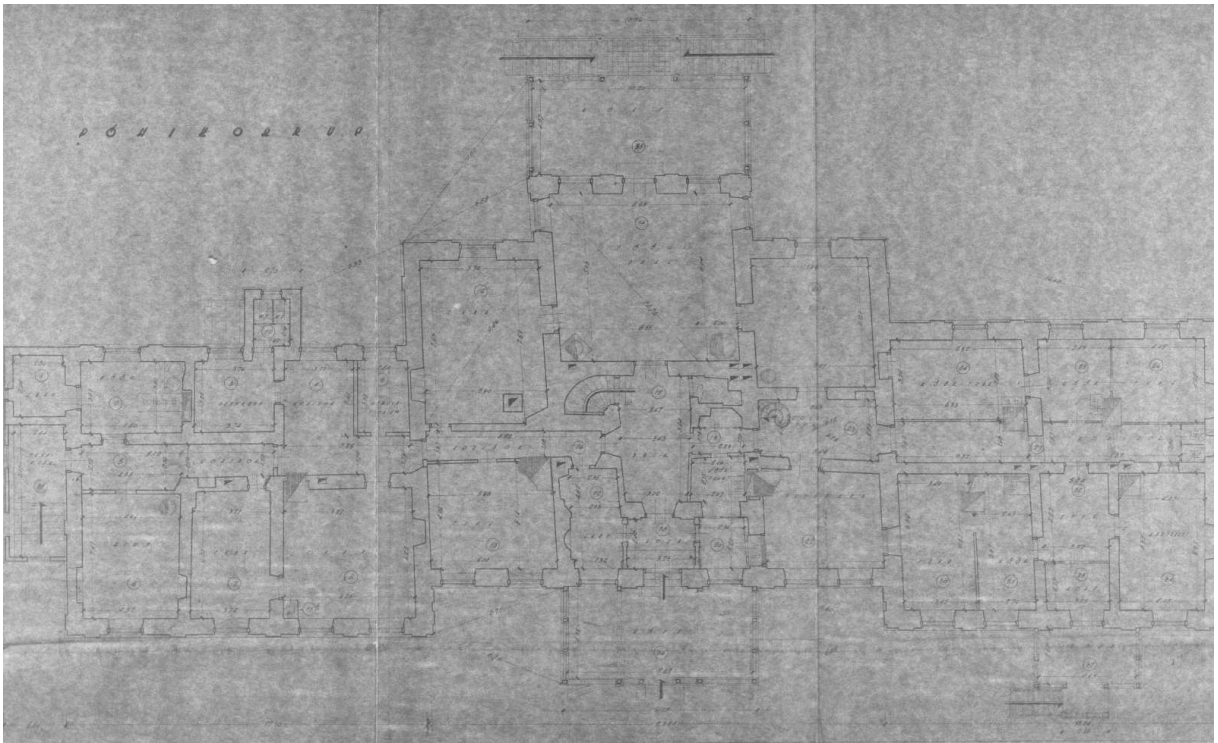
Lisa 4. Peahoone plaanid ja lõige (Allikas: ERA.T-76.1.15472, lk 4-9)



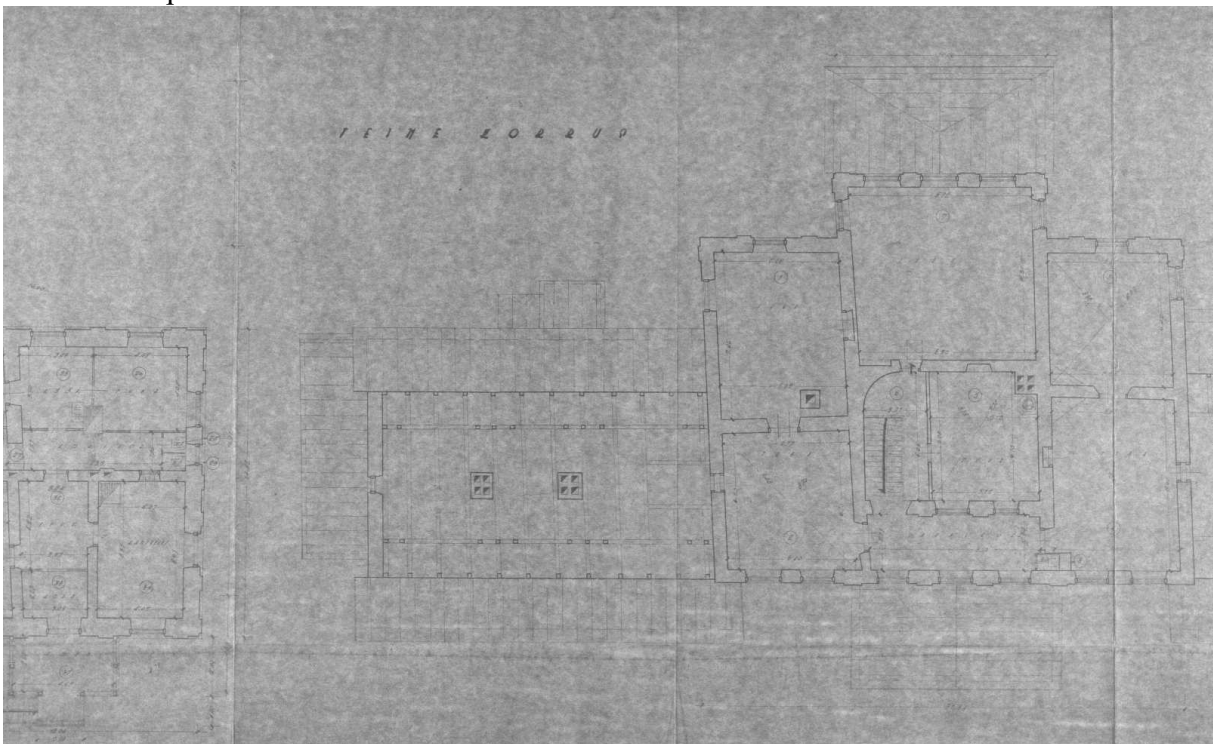
Keldrikorruse osaline plaan



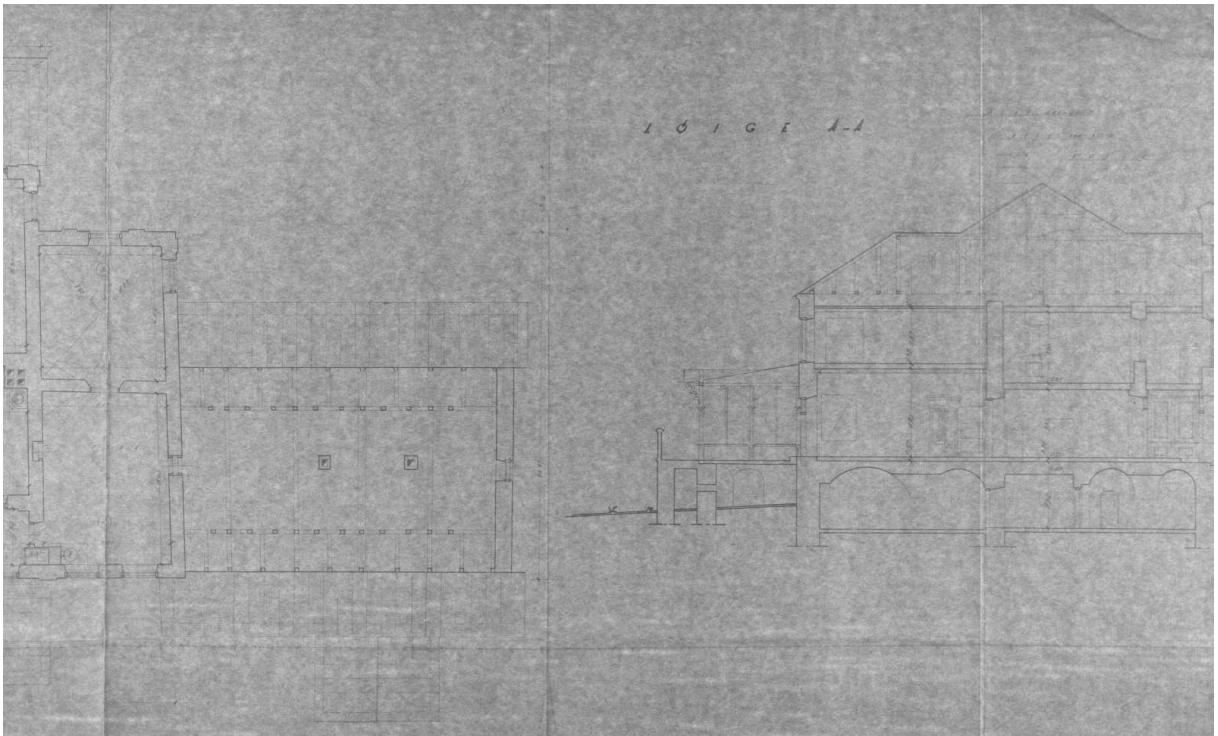
Keldrikorruse – põhikorruse plaan



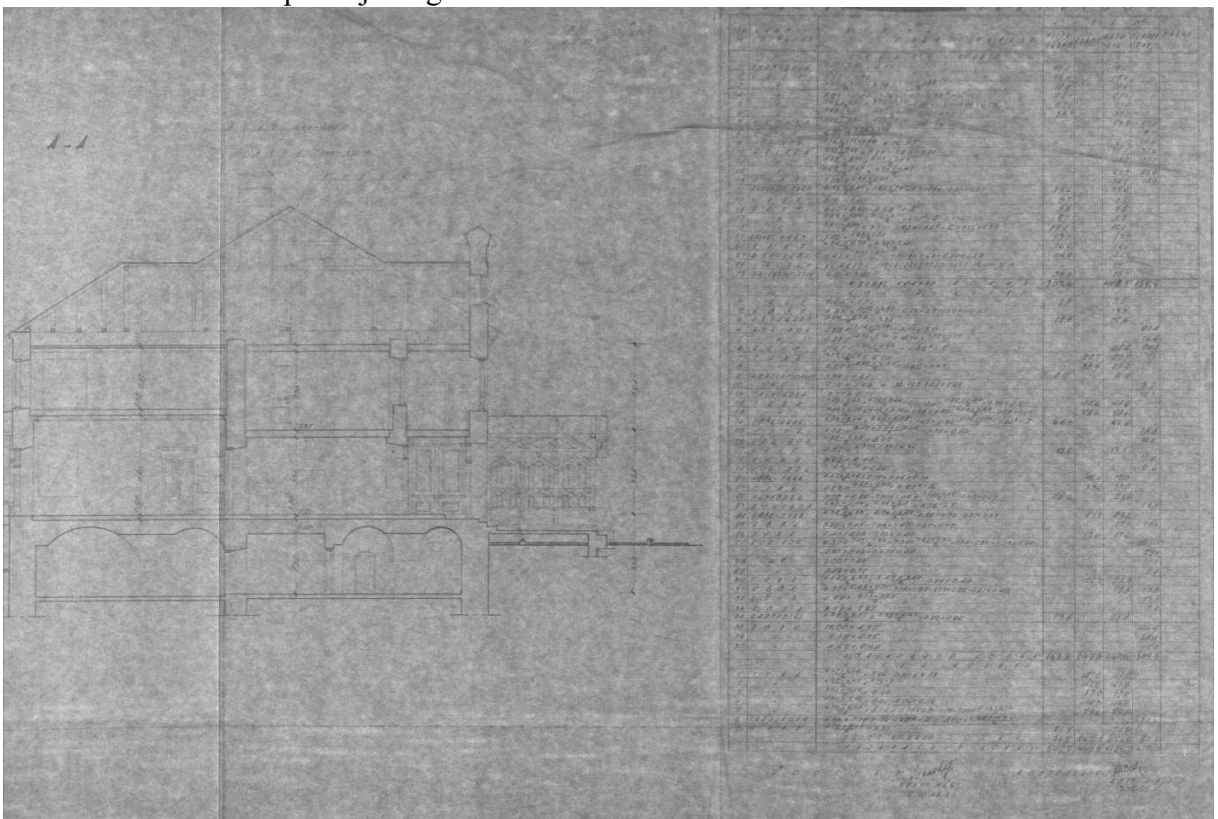
Põhikorruse plaan



Teise korruse osaline plaan



Teise korruse osaline plaan ja lõige



Lõige ja eksplikatsioon