

EESTI KUNSTIAKADEEMIA

Kunstikultuuri teaduskond

Muinsuskaitse ja konserveerimise osakond

Helene Jõe

**RAKVERE MÕISA MAGASIAIDA AJALOOLINE ÜLEVAADE, HETKESEISUND
JA RESTAUREERIMISETTEPANEKUD**

Vabriku 8, Rakvere linn, Lääne-Virumaa

2016/2017 õppeaasta Arhitektuuri konserveerimise ja restaureerimise täiendkoolituskursuse
lõputöö

Rakvere 2017

Autorideklaratsioon

Kinnitan, et olen koostanud antud lõputöö iseseisvalt ning seda ei ole kellegi teise poolt varem kaitsmisele esitatud.

Kõik töö koostamisel kasutatud teiste autorite tööd, olulised seisukohad, kirjandusallikatest ja mujalt pärinevad andmed on töös viidatud.

„ ” mail 2017. a.

.....

(allkiri)

Töö vastab kehtivatele nõuetele ja lubatud kaitsmisele:

„ ” mail 2017. a.

.....

Kaitstud hindede:

.....

„ ” mail 2017. a.

.....

Sisukord

Sissejuhatus.....	4
1 Ajalooline ülevaade.....	7
2 Hetkeseisund.....	9
2.1 Kelder.....	9
2.2 Katus ja kandekonstruktsioon.....	10
2.3 Vahelaed.....	12
2.4 Vundament.....	13
2.5 Seinad.....	13
2.6 Põrandad.....	15
2.7 Aknad ja avad.....	17
2.8 Uksed ja väravad.....	18
2.9 Haljastus.....	20
3 Säilitamisele kuuluvad väärtuslikud detailid ja konstruktsioonid.....	21
4 Restaureerimisettepanekud.....	21
Kokkuvõte.....	23
Kasutatud allikad ja kirjandus.....	24
LISA 1.....	25
LISA 2.....	26
LISA 3.....	27

Sissejuhatus

Vabriku tänav 8 on kunagine Rakvere mõisa magasiit. Hoone on ehitatud 1841. aastal ning kuulub Rakvere vanalinna muinsuskaitsealasse (katastriüksuse tunnus 66301:011:0006). Hoone ehitusalane pind on 371 m², hoone maht 3000 m³ ning ehisregistrisse on hoone kantud lahoonena, mis on hetkel kasutusest maas (ehisregistri kood 120275860).¹ Kinnistu piir jookseb mõne meetri kaugusel hoonest. Maja paikneb kolmnurksel rohealal, mis on ümbritsetud autoteedega - krunti ümbritseb lääne poolt Vabriku tänav ja põhja poolt Tiigi tänav. Kinnistule jääb hoone vahetus ümbruses paiknev kõrghaljastus.² Üleliigne võsa ja puud on eemaldamisel antud töö tegemise ajal, 2017. aasta kevadel.

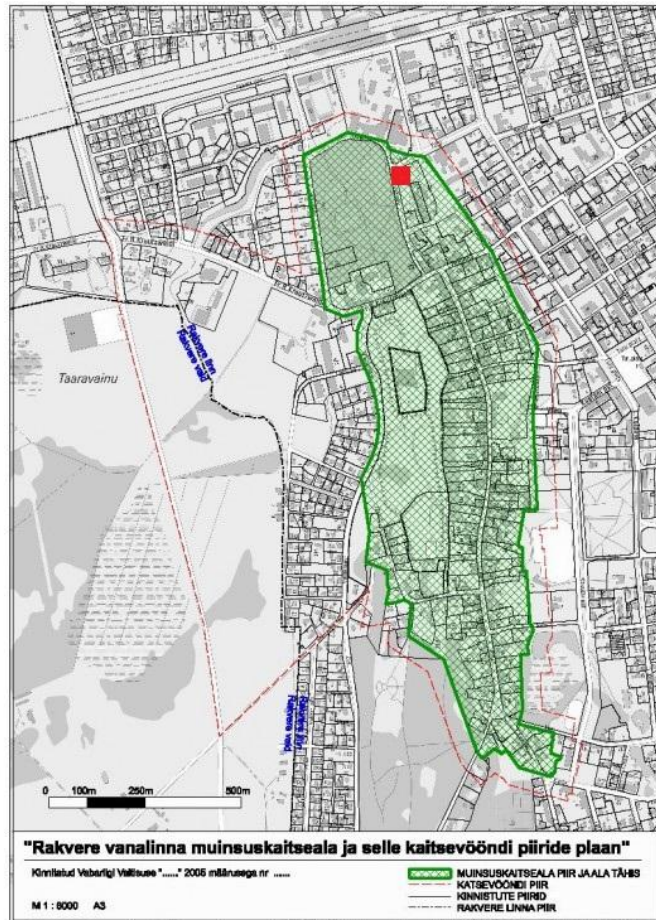
Magasiit on suur paekivist ehtis (kõrgus 6,2 m; pikkus 31,3 m ja laius 11,9 m) mõningate silikaattellistest parandustega. Hoone on kahekorruseline, mille keldrikorrus (¾ võlvitud) on osaliselt ehitatud paekivilademe sisse. Maja jagab kaheks paekivimüür. Eterniidist katus ja kandekonstruktsioonid maja põhjapoolses osas on hävinud aprillis 2017 toimunud põlengus, aga ka enne põlengut oli katus sissevajunud. Maja lõunapoolne osa, mis ei saanud põlengus kannatada, on kaetud eterniidist katusega. Põlengu eest kaitses teist majaosa hoonet poolitav paekivimüür. Kuna hoone seisukord on halb, siis on vajalikud muinsuskaitse eritingimused ja edasine hoone kordategemine.



Foto 1. Vabriku tn 8 krundiplaan (Maaamet)

¹ Ehisregister. Vabriku 8. URL (kasutatud 28.04.2017) <https://www.ehr.ee/app/w/page?3>

² Kooskora, K. 2012-2013. Rakvere vanalinna muinsuskaitseala hoonete inventeerimine I osa. URL (kasutatud 28.04.2017) <http://register.muinas.ee/ftp/MKA%20inventeerimine/rakvere.pdf>



Joonis 1. Hoone paiknemine Rakvere vanalinna muinsuskaitsealal



Foto 2. Vaade läänest



Foto 3. Vaade idast



Foto 4. Vaade lõunast



Foto 5. Vaade põhjast

1 Ajalooline ülevaade

Praegune Vabriku tänav 8 krundil olev hoone on ehitatud 1841. aastal. Rakvere mõisa inventariseerimisankeedis (inventar läbiviidud 1976-1978) on hoone paigutatud 19. sajandi magasiidaks.³ Magasiitadega peeti eeskätt vajalikuks tagada talupoegadele teraviljavarud. Vajadus rajada viljamagasiid Eesti talurahvale kerkis teravamalt esile juba Rootsi aja lõpul. Kuningas Karl XII andiski 1698. aastal korralduse need Liivimaal asutada, kuid järgnev Põhjasõda ei andnud selleks enam võimalust.⁴ Talupoegadele laenuks määratud vilja magasinereerimisele pani aluse Katariina II käskkiri 24. maist 1763. aastast. Liivimaa kubermanguvalitsus andis 18. sajandi teisel poolel, 1763.–1800. aastal 17 määrust ehk patenti, millega kohustati mõisnikke looma ja hoidma talupoegade jaoks teatavat viljatagavara, mida neile anda näljaajal seemne- ja toiduvilja laenuks. Esimene vilja hoidmiseks mõeldud magasiit ehitati 1765. aastal Kuressaarde. Magasiida tähtsus hakkas 19. sajandi teisel poolel aegamööda vähenema, sest toiduolud olid tunduvalt paranenud. Kogunenud tagavarasid hakati müüma ning 20. sajandi algul olid ühisaiad oma tähtsuse kaotanud.⁵

Ka 1786. ja 1798. aasta Rakvere linnaplaanidel on magasiit märgitud, küll aga mitte praeguse Vabriku 8 asukohas, vaid Näituse tänaval. Ajaloolase Odette Kirsi kogutud arhiivimaterjalide põhjal võib arvata, et 19. sajandi keskel ehitas mõis praegusele Vabriku tänav 8 krundile uue magasiida.⁶ Magasiida lähemale toomist mõisale võib seletada röövlite kartuse, moonakate paigutamisega vanasse magasiita või kaudselt ka mõisa peahoone ümberehitustega 19. sajandil. Vanim linnaplaan, kuhu uus magasiit on peale märgitud, kuulub 1914.-1917. aastasse.⁷ 19. sajandi linnaplaanidest pole magasiita võimalik välja lugeda, sest siis ei märgitud üles kõiki mõisale kuuluvaid hooneid.⁸ Küll aga võib arheoloogiliste leidude põhjal oletada (leiti pottkahli osi, mida saab dateerida 16. sajandi lõppu ja 17. sajandi algusesse), et krunt oli hoonestatud juba 16.-17. sajandil.⁹

1987. aastal viidi krundil läbi arheoloogilised uuringud. Uuringu põhiraskus langes siis pinnase uurimisele, sest kruusadest, liivadest, savidest koosneva Rakvere oosi põhjaküljel

³ Muinuskaitseameti arhiiv. ERA.T-76.1.11889: Aus, T., Lepp, E. Vabriku tn 6. Eesti NSV Tuletõrjemuuseumi Rakvere filiaali ehitisarheoloogiliste välisuuringute aruanne, 1987. URL (kasutatud 28.04.2017) <https://register.muinas.ee/public.php?menuID=archivalmaterial&action=view&id=4294>. Lk 6.

⁴ Joandi, A. 2012. Magasiidid päästsid elusid ja löid soodsa pinnase ühistegevuseks. URL (kasutatud 28.04.2017) http://www.eestiloodus.ee/artikkel4653_4623.html

⁵ *Samas.*

⁶ ERA.T-76.1.11889: ehitisarheoloogiliste välisuuringute aruanne. Lk 6.

⁷ *Samas.*, lk 7.

⁸ *Samas.*

⁹ *Samas.*, lk 16.

paljandub korraks paealuspõhi, mis moodustab Vabriku tänava joonel põhja poole suunduva kõrgendiku.¹⁰ Kaevati erinevaid šurfe ning aruandes püstitati hüpotees, et üks vanimaid liiklussooni väljus Rakverest mööda vaadeldud kõrgendikku, ületas siis Maidla oja ja läks edasi Nortsu ja Päide poole. Magasiait on ehitatud paekivikõrgendiku põhjapoolsele otsale. Hoone on ehitatud paekivilademe sisse – idaseina alus asub lademepealsest umbes 84 cm ja läänesein 90-149 cm madalamal.¹¹

Peale magasiaidana kasutamist on hoone olnud Rakvere Kalakombinaadi, Rakvere Piiritustehase, ENSV Tuletõrjemuuseumi Rakvere filiaali ning Rakvere linna valduses.¹² 2016. aastal leidis linn, et kuna hoone on kasutusest maas ja vajab suuri investeeringuid, ei ole mõistlik linnal omada kasutuseta ning lagunevat hoonet ning kinnistu võõrandati.¹³

¹⁰ *Samas.*, lk 7.

¹¹ *Samas.*, lk 9.

¹² Rahvusarhiiv Rakveres. LVMA.889.1.8774: Vabriku 6 inventariseerimise toimik, 13.05.1968-31.12.2003.

¹³ Rakvere Linnavalitsuse istungi protokoll. Rakvere Linnavolikogule otsuse eelnõu "Munitsipaalomandisse antud sotsiaalmaa sihtotstarbe muutmiseks ja võõrandamiseks nõusoleku taotlemine" esitamine. 20.06.2016. URL (kasutatud 28.04.2017) <https://goo.gl/elpZUN>

2 Hetkeseisund

2.1 Kelder

Kelder koosnes algselt kahest piklikust silindervõlviga kaetud ruumist. Säilinud on algset kavatist iseloomustav võlvlagi hoone lõunapoolses otsas, mis katab umbes $\frac{3}{4}$ maja keldri ulatusest. Krohvi on võlvidelt maha tulnud. Võlvlae seisukord on rahuldav, suuremaid kahjustusi näha ei ole. Nõukogude ajal on 1970. aastatel põhjapoolses otsas võlvlagi Rakvere Piiritustehase ehitusjaoskonna poolt lõhutud ja asendatud raudtaladega.¹⁴ Kuna raudtalade peale oli paigutatud laudadest põrand, siis põlengu tõttu on see hooneosa praegu ilmastikule avatud. Samuti on hiljem, arvatavasti samal ajal võlvide lõhkumisega, ehitatud keldrisse ruumide eraldamise eesmärgil tellistest vaheseinad ukseavaga.



Foto 6. Võlvlagi, krohv maha tulnud

¹⁴ ERA.T-76.1.11889: ehitisarheoloogiliste väliuurimiste aruanne. Lk 11.



Foto 7. Keldri põhjapoolses otsas hilisemad raudtalad võlvlae asemel



Foto 8. Võlvid on ümberehituste käigus lõpetatud tellistest vaheseintega

2.2 Katus ja kandekonstruktsioon

Maja põhjapoolses osas, mis põles aprillis 2017, ei ole enam katus ega kandekonstruktsioon säilinud. Kuid maja lõunapoolne osa, mis ei saanud põlengus kahjustada, on kaetud eterniidiga. Katusekate on halvas seisukorras, näha on aukusid, kust on eterniidi tükke ära kukkunud ning katus on sammaldunud. Kandekonstruktsioonis aga suuremaid kahjustusi näha ei ole ning konstruktsioon tundub hetkel asja ära ajavat. Eterniidist viilkatuse maht pärineb ilmselt Nõukogude Liidu ajast.



Foto 9. Eterniitkatus

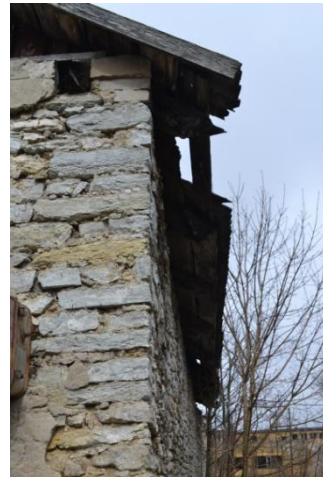


Foto 10 ja 11. Katus on juba vana ja väsinud



Foto 12. Katusega kaetud majaosa pööning



Foto 13. Pööning

2.3 Vahelaed

Nagu mainitud, siis põlengus kannatada saanud osal vahelage säilinud ei ole. Eterniidiga kaetud osa vahelae talad on aga säilinud vanemast ajast, mille täpse vanuse peaks edaspidi kindlaks tegema.



Foto 14. Mittepõlenud osa 1. korruse vahelagi



Foto 15. Tugevduseks on Nõukogude ajal paigutatud talade alla omakorda metallkonstruktsioon

2.4 Vundament

Ei ole eristuv.

2.5 Seinad

Seinasid vaadeldes võib teha järelduse, et hoonel on olnud palju ehitusjärgusid ja parandustöid, sest kasutatud on mitut tüüpi paekivi ja telliseid. Üldjoontes võib öelda, et seinad on laotud keskmise suurusega paekividest, mõnes üksikus kohas kasutatud ka maakive. Mõnes kohas on näha seintes pragusid ning viltuvajumist, eriti lääneseinas, mille kalle on silmaga nähtav. Ka kividevahelised vuugid on mõnes kohas mördist tühjad. Kust on ehituseks paekivi saadud, on teadmata, aga võib oletada, et lähedusest, sest seal kandis katab paealuspõhja suhteliselt õhuke pinnakate, kust oleks saanud paasi kergelt ehituse jaoks murda. Helle Perens oma raamatus „Paekivi Eesti ehitistes III – Lääne-Viru, Ida-Viru ja Jõgeva maakond“ jagab Lääne-Virumaal leiduvad põhilised paekiviliigid neljaks ning Rakvere ümbrusesse jääb afaniitne ja mikrokristalliline lubjakivi, mis on savivaba, aga väga muutliku koostisega. Paemurdmiseks sobivamad alad on koondunud Rakvere lähiümbrusesse¹⁵ ning arvatavasti on ka magasiaida ehituses kasutatud just seda kivi. Perens märgib, et afaniitset lubjakivi kasutati just seinakivina 18.-20. sajandi mõisa-, linna- ja taluehitistes.¹⁶ Kui vaadelda magasiaida ehitusel kasutatud kivide erinevusi, siis võidi aida ehituseks kasutada ka Kunda lähistelt saadavat Lasnamäe paekivi, aga seda pidi toodama siis juba veidi kaugemalt.

¹⁵ Perens, H. 2006. Paekivi Eesti ehitistes. III, Lääne-Viru, Ida-Viru ja Jõgeva maakond. Tallinn : Eesti Geoloogiakeskus, 2006 ([Tallinn] : Reusner). Lk 35.

¹⁶ Samas., lk 40.

Hilisemal ajal on mitmes kohas kasutatud telliseid – keldris vaheseina näol, ava kinnimüürimisel põhjaseinas, kui ka parandustena mitmes kohas. Välisseintest ainuke krohvitud sein on põhjasein. Arvatavasti on tegu samuti Nõukogude Liidu aegse tsementkrohvi lisandusega, sest erineb teistest külgedest ning krohvi alt on paista ka tellise kasutust. Siseseintest on krohvi kasutatud keldris, mis võib olla algne lubikrohv ning 1. korruse põlenud osas, mis on välimuse põhjal arvatavasti tsementkrohv, sest sama krohv jätkub ka silikaattellise paranduste peal.



Foto 16. Põhjapoolne välissein – erinevad ehitusjärgud



Foto 17. Lõunapoolne välissein – mahatunud tsementkrohvi alt paistmas tellis ja paekivi



Foto 18. Idapoolne sisesein tsementkrohviga

2.6 Põrandad

Hoones on algselt olnud puitpõrand,¹⁷ mis on hiljem asendatud betoonpõrandaga nii keldrikorrusel kui ka 1. korruse mittepõlenud osas. Põlenud majaosa on kahel tasapinnal, mida ühendab vana paekivitrepp. Ühel tasapinnal, mis asub keldrivõlvide peal, on põlenguprahi alt nähtav laudpõrand, mille vanuse peaks kindlaks tegema järgmiste tööde käigus. Teisel tasapinnal põrand säilinud ei ole. Aprillis toimunud põlengu kustutustööde tõttu on keldrikorruse betoonpõrand märg.



Foto 19. Betoonpõrand keldris, näha niiskuskahjustused

¹⁷ ERA.T-76.1.11889: ehitisarheoloogiliste välisuuringute aruanne. Lk 10.



Foto 20. 1. korruse betoonpõrand



Foto 21. Põlenguprahi alt paistev laudpõrand



Foto 22. Paekivitrepp

2.7 Aknad ja avad

Algeid aknaid on säilinud kolm ning need asuvad maja põhjapoolses, põlenud osas. Aknad on üksteisega võrreldes samasugused, akende kohal on nähtaval on sillus ning akende ees on 9-ruudulised sepistatud trellid, mis kinnituvad tõenäoliselt ehitusaegsetele puidust lengidele. Põhjapoolse akna lengid on põlengus kahjustada saanud, aga kahe läänepoolse akna lengid on paremas seisukorras. Üks aken asub põhja- ning kaks akent lääneküljel. Üks aken, mis valgustas põhjapoolsest küljest keldrikorrust, on hiljem tellistega kinni laotud. Lisaks akendele on hoonel ka kolm õhutusava, mis on praegu täitunud prügiga.

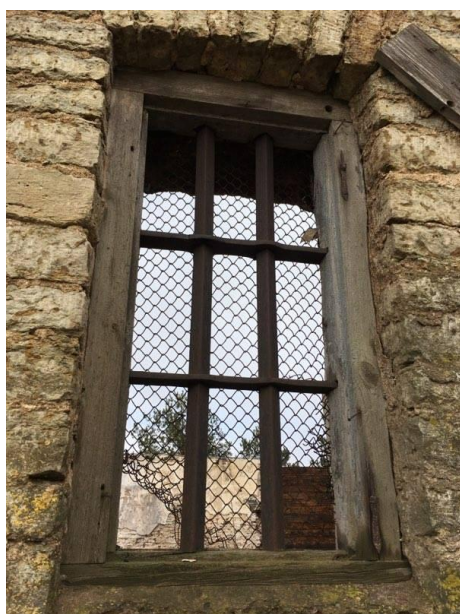


Foto 23 ja 24. Aken lääneküljel. Põhjapoolse akna sepistatud trellid ja põlengus kahjustada saanud lengid



Foto 25. Kinnimüüritud keldriaken põhjaküljel



Foto 26. Üks kolmest õhutusavast lääneküljel

2.8 Uksed ja väravad

Algselt on säilinud lääneküljel olev väravaava, millel praegu on ees Nõukogude Liidu aegne rauduks, arvatavasti on ka puitlengid hilisemad. Ava pärineb hoone keldrikorruse ehitamisajast ja juurdepääsu tagamiseks on see sissesüvendatud paekivilademesse. Ava seisukord on halb, näha on ehitusmaterjali kadusid, silikaattellise parandusi. Algne ukseava on ka keldrikorruse siseuks, mis ühendas kahte võlvitud ruumi omavahel. Siseustest on näha veel algset ukseava 1. korruse vaheseinas, mis on hiljem kinnimüüritud. Hoone lõunaseinas on kaks rahuldavas seisukorras Nõukogude Liidu aegset garaažiust – seal on paiknenud algsed sissepääsud 1. korrusele, aga need on hilisemate ehitustööde käigus laiemaks tehtud. Praeguseks põlenud osas, idaseinas, on samuti kaks Nõukogude Liidu ajal seinast lõhutud ava.¹⁸ Ükski originaalne avatäide säilinud ei ole.



Foto 27 ja 28. Lääneseinas olev algne ava

¹⁸ ERA.T-76.1.11889: ehitusarheoloogiliste väljuurimiste aruanne. Lk 11.



Foto 29. Kinnimüüritud ukseava 1. korruse vaheseinas



Foto 30. Lõunaseinas olevad Nõukogude Liidu aegsed garaažiuksed



Foto 31. Nõukogude Liidu aegsed ukseavad idaküljel

2.9 Haljastus

Töö tegemise ajal tegeldakse haljastustöödega. Eemaldatakse võsa ja puud hoone vahetus ümbruses, mis oleks tulevikus kasvanud veel suuremaks ja põhjustanud hoone kahjustusi. Samuti plaanitakse pinnasetöid.



Foto 32. Puud otse hoone kõrval



Foto 33. Puude eemaldamine

3 Säilitamisele kuuluvad väärtuslikud detailid ja konstruktsioonid

- Hoone kõik välisseinad (fotod 2-5)
- Võlvitud kelder (foto 6)
- 1. korruse vahelagi (foto 14)
- Väravaava lääneküljel, keldriruume eraldav ukseava keldris, kaks väravaava lõunaküljel ning kinnimüüritud ava hoone 1. korruse paekivist vaheseinas (fotod 27, 30, 29)
- Kolm algset õhutusava lääne- ja idaküljel (foto 26)
- Neli algset aknaava lääne- ja põhjaküljel (neist üks kinnimüüritud keldriaken põhjaküljel) (fotod 23 ja 25)
- Kolme akna ees olevad sepistatud trellid ning puidust lengid (foto 23)
- Paekivitrepp 1. korrusel (foto 22)

4 Restaureerimisettepanekud

1. Projekteerimise ja ehitustööde läbiviimisel lähtuda muinsuskaitseadusega kehtestatud korrast.
2. Hoone restaureerimisprojekti koostamisel ja ehitamisel tuleb säilitada hoone algne arhitektuurne idee ja algsed gabariidid.
3. Arvestades hoone head asukohta, siis võiks hoone ehitada elamuks, ehitades veel ühe korruse peale. Sel puhul peab arvestama muinsuskaitse seadusega, mis sätestab hoone mahud ja arhitektuurse sobivuse ning täiendused tuleb teostada hoone muinsuskaitselist väärtust arvestades.
4. Hoone restaureerimisprojekti koostamisel on vajalikud hoone konstruktsioonide seisukorra täpsemad uuringud.
5. Juhul, kui majaga ehitustöid koheselt ette ei võeta, tuleb põlenud majaosale katus peale panna, vältimaks edaspidiseid kahjustusi ilmastiku poolt. Samuti parandada olemasolev eterniitkatus kohtadest, kust vaja.
6. Maja säilimise seisukorrast on oluline sadevetesüsteem, mis hetkel puudub. Sobimatud on plastikust ja polümeerse kattega plekist rennid ja torud.

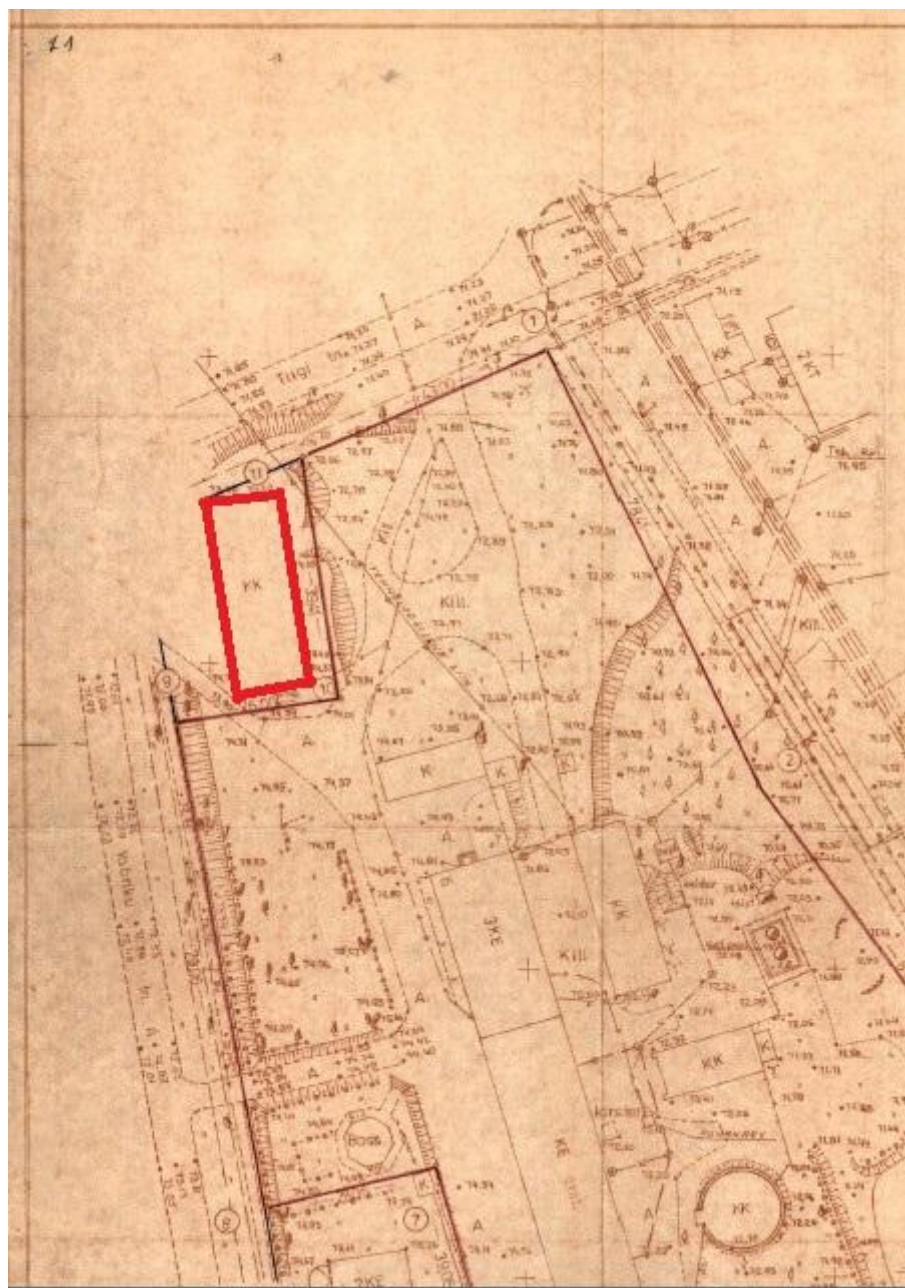
7. Uue katusekattematerjalina kasutada muinsuskaitsealale sobivat valtsplekk-katust või kivikatust.
8. Restaureerimisel kasutada materjale, mis arvestavad hoone arhitektuurilist ja ajaloolist väärtust (paekivi, lubikrohv, puit). Magasiaida puhul on oluline kasutada lubimörti ning viimistlemisel lubikrohvi ja lubivärvi, kuna vastupidiselt tsemendile, on lubi elastne ja laseb niiskust läbi.
9. Keldris säilitada allesolevad võlvid ja need restaureerida. Restaureerimisel kasutada lubikrohvi.
10. Paekivist välis- ja siseseinad puhastada, täita tühjad vuugid lubimördiga ja väljalangenud kivid asendada uute kividega.
11. Säilitada hoone olemasolevad ajaloolised ukseavad. Nendeks on väravaava lääneküljel, siseukse ava keldris ning kaks väravaava lõunaküljel.
12. Kaks Nõukogude Liidu ajal seina lõhutud ukseava idaküljel võib taastada seinaks, müürides need kinni paekiviga.
13. Kolme olemasoleva ajaloolise aknaava säilitamine koos sepistatud trellide ja lengidega. Aknaavadest üks asub põhjaküljel ja kaks lääneküljel.
14. Akende sepisvõred ja lengid restaureerida.
15. Põlenud lengid asendada uutega, mis on tehtud vanade eeskujul. Samuti teha uued ajastule vastavad puuduvad aknaraamid.
16. Soovi korral kinnimüüritud avade (1. korruse vaheseinas oleva ukse ning põhjaseinas oleva keldriakna) taastamine/avamine.
17. Puitdetailide värvimisel kasutada linaõlivärvi.
18. Kolme õhutusava puhastamine prügist ja nende eksponeerimine.

Kokkuvõte

Toimunud uurimistöo ja analüüsimise käigus selgus, et kunagine Rakvere mõisa magasiait on ehitatud mitmes järgus. Näha on algseid konstruktsioone ja detaile, mis on ehitatud 19. sajandil ning hilisemaid konstruktsioone, millest paljud saab dateerida Nõukogude Liidu aega. Magasiaida algne ruumijaotus on aimatav - seda katkestavad Nõukogude Liidu aegsed ümberehitused hoone põhjaosas, kui võlvkelder ühest otsast lõhuti ja ehitati silikaattelistest vahesein. Esimese korruse algne ruumijaotus arvatavasti oligi selline nagu praegu - kaks ruumi, mis olid omavahel eraldatud paekivist vaheseinaga. Hoones on säilinud ka algseid avasid, milleks on eespool nimetatud akna, õhutus- ja ukseavad. Kõikide konstruktsioonide ja detailide seisukord on rahuldav ning tulevikus tehtavate restaureerimistööde käigus peab need säilitama.

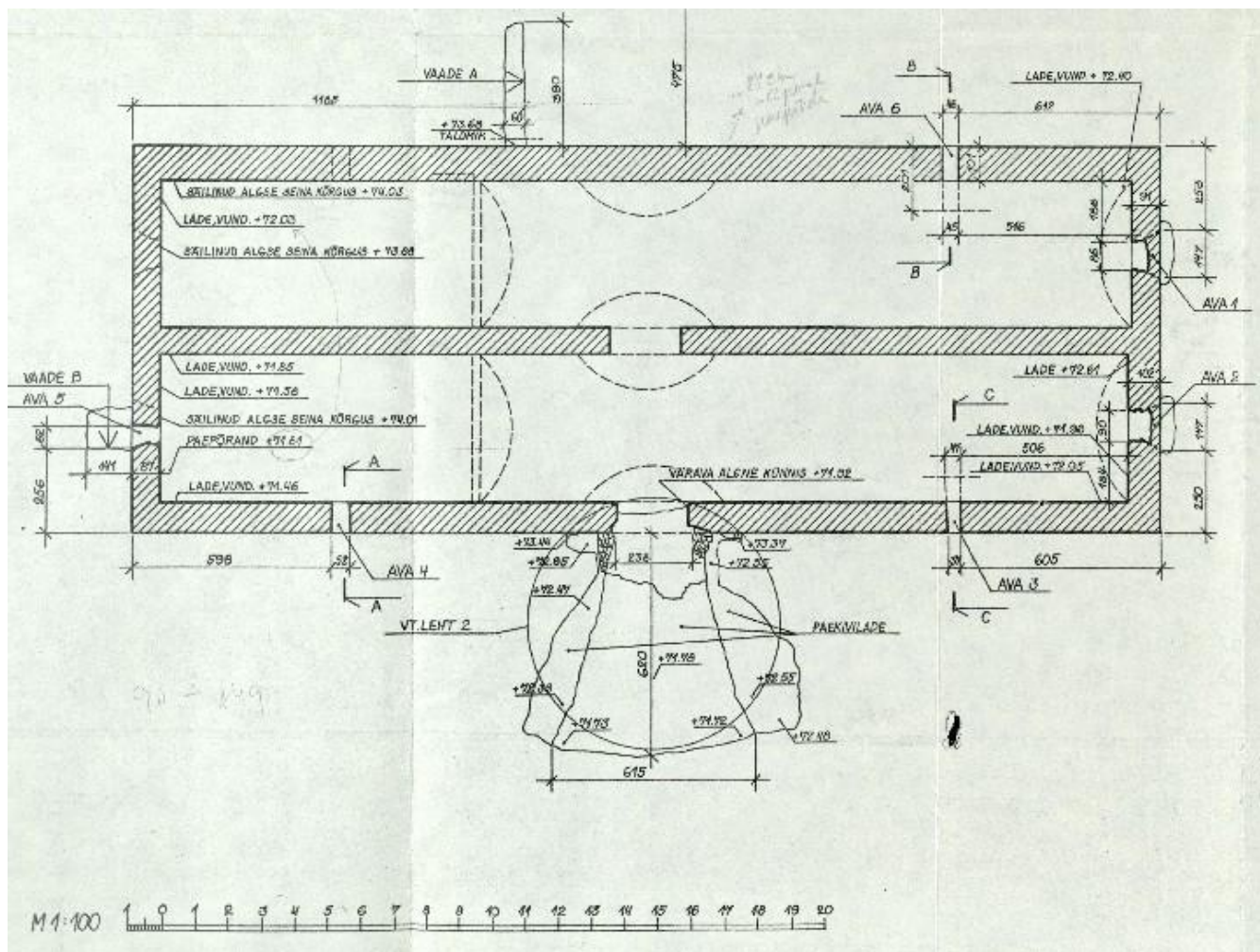
Kasutatud allikad ja kirjandus

1. Ehisregister. Vabriku 8. URL (kasutatud 28.04.2017) <https://www.ehr.ee/app/w/page?3>
2. Joandi, A. 2012. Magasiadad päästsid elusid ja löid soodsa pinnase ühistegevuseks. URL (kasutatud 28.04.2017) http://www.eestiloodus.ee/artikkel4653_4623.html
3. Kooskora, K. 2012-2013. Rakvere vanalinna muinsuskaitseala hoonete inventeerimine I osa. URL (kasutatud 28.04.2017) <http://register.muinas.ee/ftp/MKA%20inventeerimine/rakvere.pdf>
4. Kultuurimälestise omaniku käsiraamat. 2011. Tallinn : Muinsuskaitseamet.
5. Muinsuskaitseameti arhiiv. ERA.T-76.1.11889: Aus, T., Lepp, E. Vabriku tn 6. Eesti NSV Tuletõrjemuuseumi Rakvere filiaali ehitusarheoloogiliste välitööde aruanne, 1987. URL (kasutatud 28.04.2017) <https://register.muinas.ee/public.php?menuID=archivalmaterial&action=view&id=4294>
6. Perens, H. 2006. Paekivi Eesti ehitistes. III, Lääne-Viru, Ida-Viru ja Jõgeva maakond. Tallinn : Eesti Geoloogiakeskus, 2006 ([Tallinn] : Reusner).
7. Rahvusarhiiv Rakveres. LVMA.889.1.8774: Vabriku 6 inventariseerimise toimik, 13.05.1968-31.12.2003.
8. Rakvere Linnavalitsuse istungi protokoll. Rakvere Linnavolikogule otsuse eelnõu "Munitsipaalomandisse antud sotsiaalmaa sihtotstarbe muutmiseks ja võõrandamiseks nõusoleku taotlemine" esitamine. 20.06.2016. URL (kasutatud 28.04.2017) <https://goo.gl/elpZUN>



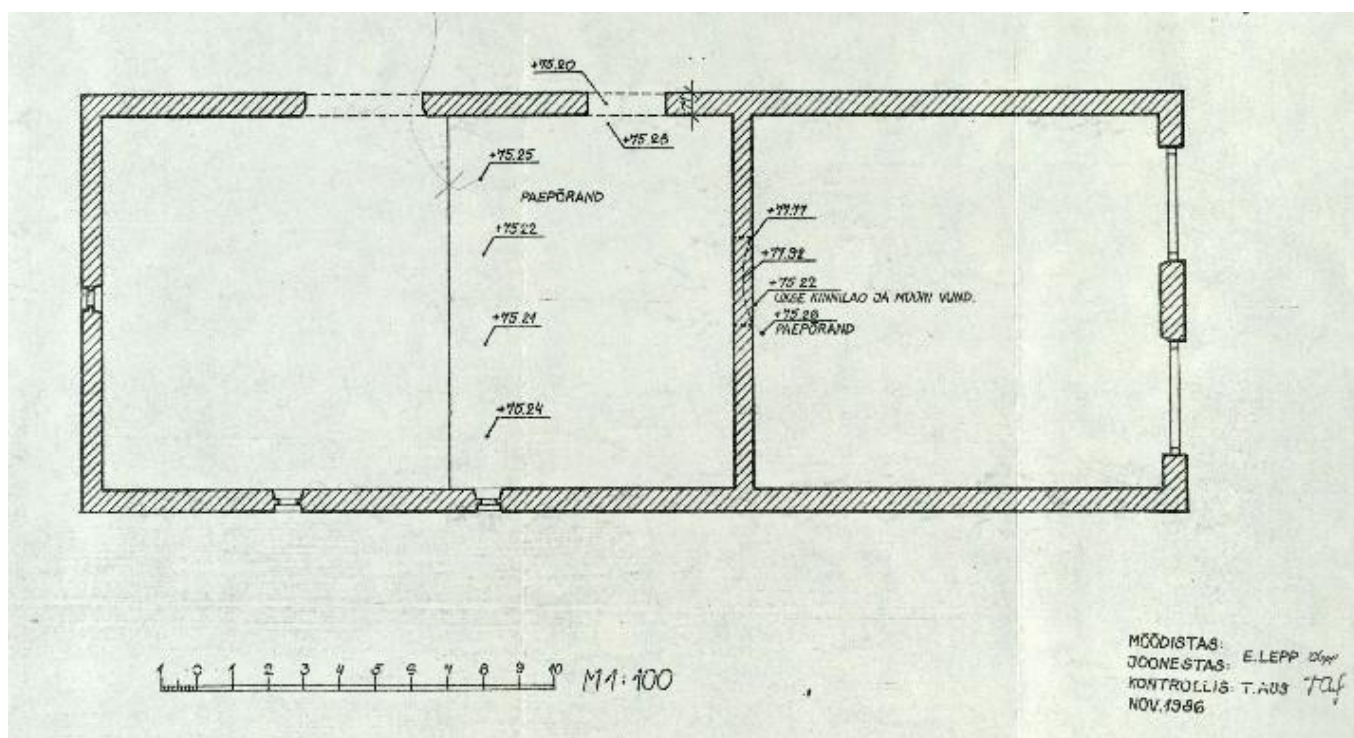
Joonis 2. Fragment krundiplaanist. 1970. aastad (LVMA.889.1.8774: Vabriku 6 inventariseerimise toimik)

LISA 2



Joonis 3. 1986. aasta keldrikorruse plaan (ERA.T-76.1.11889: ehitusarheoloogiliste väljuurimiste aruanne)

LISA 3



Joonis 4. 1986. aasta 1. korruse plaan (ERA.T-76.1.11889: ehitusarheoloogiliste väliuurimiste aruanne)