

EESTI KUNSTIAKADEEMIA
Kunstikultuuri teaduskond
Muinsuskaitse ja konserveerimise osakond

ÜLLE MAISTE



**Lapi talu aidahoone tehnilise seisundi analüüs ja ettepanekud
restaureerimistöödeks**

Lapi talu, Auksi küla, Viljandi vald, Viljandi maakond
(katastritunnus 71501:001:0031 ja 71501:001:0032)

2016/2017 õppeaasta
Arhitektuuri konserveerimise ja restaureerimise täiendkoolituskursuse lõputöö

Tallinn 2017

SISUKORD

Sissejuhatus	5
1. Ajalooline ülevaade	7
1.1 Talumaade päriseks ostmine.....	7
1.2 Kolhoosiaeg	9
1.3 Lapi taluga seotud isikud	12
2. Lapi talukompleksi kirjeldus	14
2.1 Taluõue planeering	14
2.2 Elumaja/rehielamu (1)	16
2.3 Aida- ehk kõrvalhoone (2).....	19
2.4 Puukuur (3) ja sea- ning lambalaut (4)	22
2.5 Laut (6) ja küün (7).....	24
2.6 Kanala.....	25
2.7 Piimamaja	25
2.8 Laohoone-masinakuur	26
2.9 Viljakuivati ja elektrituulik.....	26
3. Lapi talukompleksi väärtused.....	27
Aidahoone materjalikasutus, tehniline seisukord ja säilitamise ettepanekud	29
3.1 Vundament ja sokkel	29
3.1.1 Kirjeldus.....	29
3.1.2 Seisukord	31
3.1.3 Ettepanekud	32
3.2 Seinad	33
3.2.1 Kirjeldus.....	33
3.2.2 Seisukord	37
3.2.3 Ettepanekud	37
3.3 Laed ja põrandad	38

3.3.1	Kirjeldus.....	38
3.3.2	Seisukord	40
3.3.3	Ettepanekud	41
3.4	Katus ja kandekonstruktsioon.....	41
3.4.1	Kirjeldus.....	41
3.4.2	Seisukord	43
3.4.3	Ettepanekud	43
3.5	Aknad ja ukсед	44
3.5.1	Kirjeldus.....	44
3.5.2	Seisukord	45
3.5.3	Ettepanekud	45
3.6	Välisviimistlus.....	46
3.6.1	Kirjeldus.....	46
3.6.2	Ettepanekud	46
3.7	Siseviimistlus.....	46
3.7.1	Kirjeldus.....	46
3.7.2	Ettepanekud	47
	Kokkuvõte.....	48
	Kasutatud allikmaterjalid	49
	Lisa 1. Väljavõte Lapi talu ostu-müügi dokumendist (1866).....	50
	Lisa 2. Maaameti kaart, 1937	52
	Lisa 3. Joonised	53
L2.1.	Lapi talu situatsiooniskeem	53
L2.2.	Lapi talu hoonestus läbi aegade.....	53
L2.3.	Lapi talu asendiplaan.....	53
L2.4.	Lapi talu väärtused	53
L2.5.	Lapi talu asendiplaan - fotod	53

L 2.6. Ait I korrus - fotod.....	53
L2.7. Ait II korrus - fotod	53
L 2.8. Ait I korrus	53
L2.9. Ait II korrus	53
L2.10. Ait vundament	53
L2.11. Ait lõiked.....	53
L2.12. Ait vaated	53
L2.13. Ait vaated	53
L2.14. Ait 3d.....	53
L2.15. Ait 3d.....	53
L2.16. Elumaja plaanid	53
Lisa 4. Taluga seotud hooned.....	54
Lisa 5. Aida väärtuslike detailide loend.....	55
Lisa 6. Lapi talu õue väärtuslike detailide loend	61

SISSEJUHATUS

Lapi talu (katastritunnus: 71501:001:0031 ja 71501:001:0032) asub Viljandi maakonnas, Viljandi vallas, Auksi külas, Viljandi-Tallinn mnt ääres, Viljandist u 10 km kaugusel.



1. Maaameti orotofoto (2014). 1, 2 - Lapi talu; 3 – talu algne asukoht

Talukompleks on sellesse kohta rajatud aastal 1888. Talu ümbritsevad, metsad ja põllud; talu keskosa läbib Viljandi-Tallinn mnt ja talumaade läänepiir kulgeb piki Uueveski oja. Enne maade päriseks ostmist elati Auksi külas, tänasest Lapiveski kinnistust läänes (ill 1, ala nr 3).

Ajaloolisest Lapi talust on tänaseni säilinud eluhoone, ait ja lauda vundament. Käesolev töö keskendub autentsena säilinud Lapi talu aidale ja vaatleb põgusamalt osaliselt renoveeritud elumaja.

Tegemist on minu vanaisa Eduard Maasepa kodutaluga, mille ehtas tema vanaisa Jüri Kikkas aastal 1888. Elasin talus kuni 4 aastaseks saamiseni 80ndate alguses ja hiljem viibisin seal sageli. Hetkel elab talus ja tegeleb aktiivselt põllupidamisega minu tädipoeg, Eduardi lapselaps koos oma perega. Käesolev uurimus on kokku pandud arhiivimaterjalide, vanade albumite, dokumentide ning vanaisa tütarde mälestuste põhjal, kes elasid taludes neljakümnendate keskpaigast 70ndate lõpuni.

Töö eesmärgiks on koguda kokku Lapi talu hoonetega seotud mälestused, analüüsida talukompleksi seisukorda, kaardistada väärtused ja anda soovitusi edaspidiseks, et talukompleks säiliks võimalikult autentselt.

Aastal 2011 olen Mart Kalmu loengu „Eesti XX sajandi maastikud“ raames teinud uurimistöö „Lapi talu maastik Viljandimaal“, keskendudes eelkõige Lapi talu maastikuga seotud teemadele.

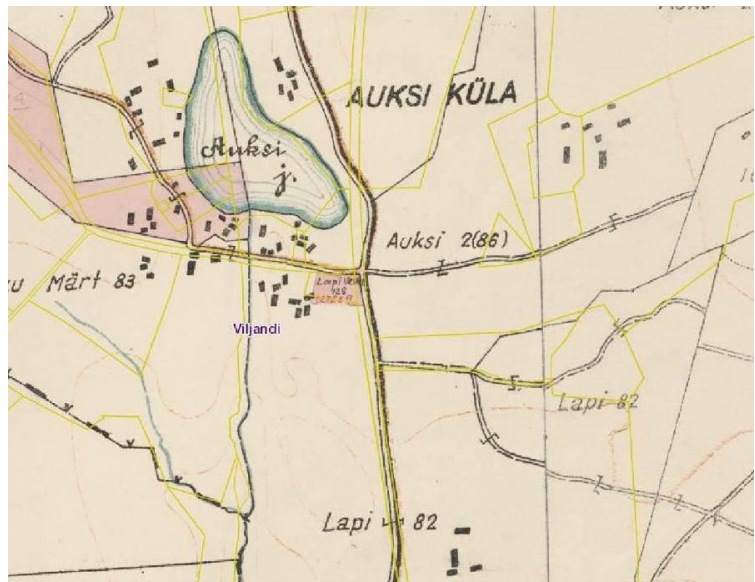
Välivaatlus ja fotod käesoleva töö raames on tehtud detsembris 2016 ja märtsis 2017.

1. AJALOOLINE ÜLEVAADE

1.1 Talumaade päriseks ostmine

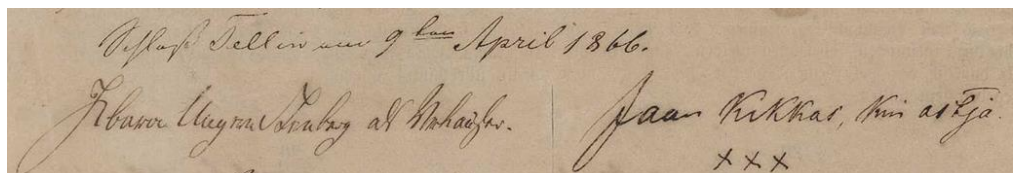
19. sajandi II poolel said eesti talupojad uute talurahvaseaduste alusel õiguse kunagi nende esivanematele kuulunud maa, mille mõisnikud olid anastanud, omale päriseks osta. See protsess oli seotud kruntimisega, mille käigus liideti lappide ja ribadena laiali olevad talumaad terviklikku kogumisse.¹ Suulise pärimuse kohaselt, on lappidena laiali paiknevate maade järgi Lapi talu omale nimegi saanud.

Enne koha päriseks ostmist, elati Auksi külas, Lapiveske 128 kinnistust läänes, alloleval kaardil on näha talukompleksi kuulunud hooneid. Auksi küla oli koondatud Auksi järvest lõunasse, vana Sürgavere tee äärde (ill 2).



2. Maaameti ajalooline kaart – Skeemiline kaart 1937. Lapi talu uus asukoht – Lapi 82. Varem elati Auksi külas, Lapiveske 128 kinnistust läänes.

Leping Jaan Kikkase ja Fellini mõisa omaniku Ungern-Sternbergi vahel kirjutati alla 9. aprillil 1866. Kauba hinnaks lepitati kokku 4000 rubla hõberaha ja Jaan kirjutas lepingule nõusoleku märgiks allkirja asemel kolm risti (ill 3).

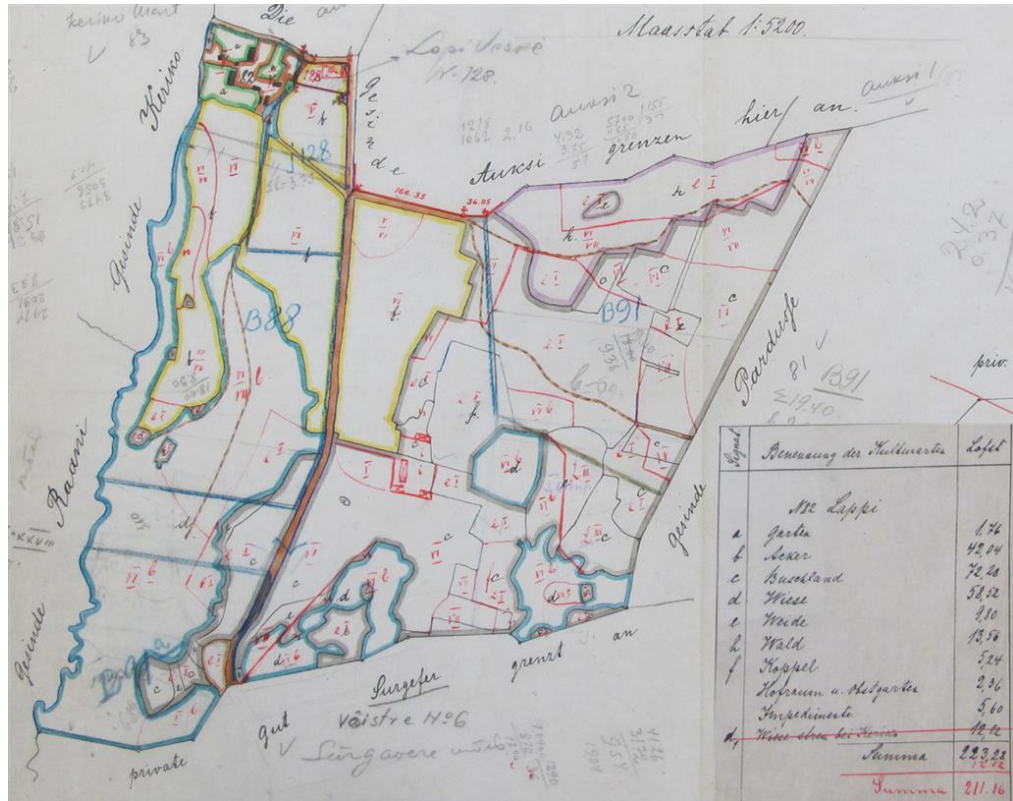


3. Taluaseme Kauba kontrakt.²

¹ Troska, Gea. Külad ja külaelu.

² 1866, eraarhiiv; Tartu ajalooarhiiv, EAA 3469-1-4257

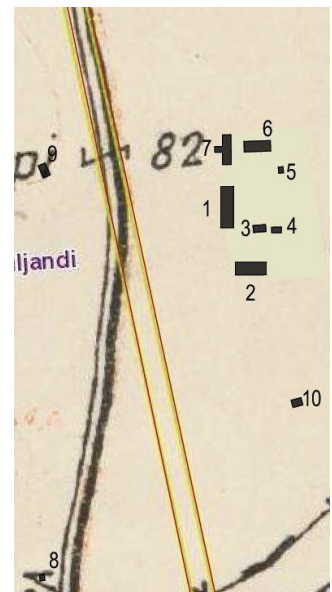
Allpool (ill 4) on 1906 aasta koopia 1866 aastal tehtud kaardist, mida on täiendatud. Sinna on teise värviga märgitud talusüdame uus asukoht ja uued planeeritavad funktsioonid.



4. Uus talusüda ja planeeritavad funktsioonid; 1906 aasta koopia 1866 a kaardist³

1878 aastal müüs Jaan Kikkas talumaad oma pojale Jüri Kikkasele, kes ehitas uued hooned ostetud talumaade keskele. Elumaja palgid veeti talvel ca 40 kilomeetri kaugusel asuvast Kõpu metsast.⁴

5. Alates 1888 aastast rajatud hoonestus; aluseks maaameti ajalooline kaart 1937 aastast.
- 1-rehielamu,
 - 2-aidahoone, 3-puukuur, 4-sea- ja lambalaut,
 - 5-saun,
 - 6-laut,
 - 7-küün,
 - 8-sepikoda,
 - 9-küün, 10-vasikate suvine varjualune.
- Maaameti 1937 a kaart ei vasta rekonstruktsioonile tegelikkusest – kaardil on markeeritud rehielamu, puukuur ja laut; teised hooned puuduvad; täiendavalt on märgitud elamuga risti asuv hoone lõunas (ill 2).



³ Eesti Riigiarhiiv. Fond 62, nimistu 27, säilik 10972

⁴ Suuline pärimus

1888 aastaks valmis rehielamu (1); kõrvalhoone ait-ait-vankrikuur-kelder-tall-hoone paar aastat hiljem u 1900 (2; edaspidi „aidahoone“); mõnevõrra hiljem puukuur (kindlustatud 1909; uuesti ülesse ehitatud 2016) (3) ning tänaseks lagunenud hooned - vana puukuur-lambalaut (4), saun (5), laut (6), küün (7) ja vasikate suvine varjualune, vundamendita kergethis, vaheheinamaal (10). Teisel pool teed asusid küün (9) ja sepikoda (8) kurve lähedal.

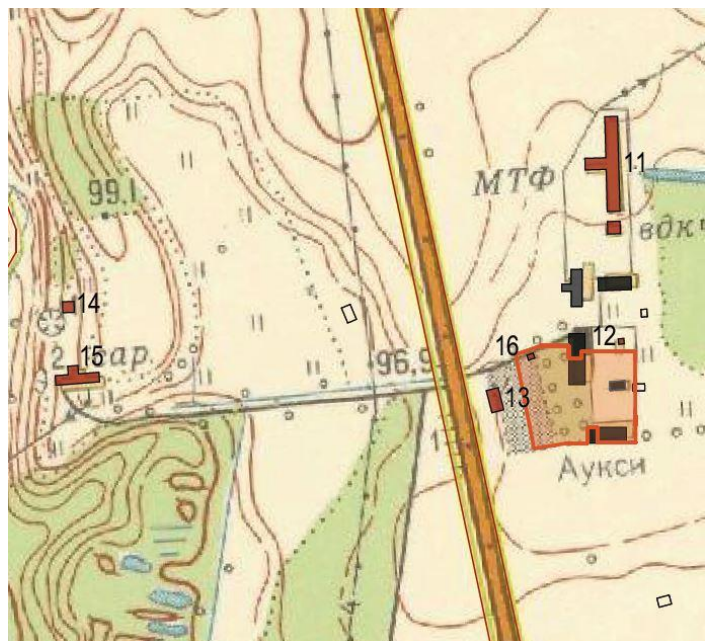
1938 aastal sai taluperemeheks 20-aastane Eduard Maasepp, kelle vanaisa Jüri Kikas oli testamendi tegemise hetkel väga haige ning suri mõned kuud hiljem. Eduard oli lõpetanud Polli põllutöökooli 1934 aastal. 1942 aastal tuli tallu Kehtna Kõrgema Kodumajanduskooli lõpetanud, taluperenaise haridusega Magda. Neil sündis viit last.

1.2 Kolhoosiaeg

1940 annekteeriti Eesti Vabariik. Taludele pandi peale suured kohustused ja kolhoosi asutamisega 1949 aastal talu varad natsionaliseeriti. Kolhoosi keskus asus Võistres. Hiljem liideti väiksemad kolhoosid suurematega ja hakati kuuluma Lembitu kolhoosi alla, mille keskus asus Saarepeedil.

1949 sunniti peremees astuma Uus Tee kolhoosi liikmeks. Loomad viidi ühislauta ja 7-liikmelisele perele jäi kasutada 0,6 ha aiamaad. 0,6 ha oli leibkonnale kehtestatud norm ja see ei sõltunud leibkonnaliikmete arvust. Kolhoosi ajal jäi taluelanike kasutusse pool elumajast, üks ait, vankrikuur, kelder, tall ning puukuur. Teistesse hoonetesse paigutati kolhoosi ühisvara.

6. Lapi talu kolhoosi ajal.
Oranžiga piiratud ala tähistab maad ja hooned, mis jäid talu kasutada.
Kolhoosi ajal lisandunud hooned on märgitud punasega:
11 – sigala-nuumpullilaut,
12 - piimamaja,
13 - uusasunikud ,
14 – tibula,
15 – kanala,
16 - suveköök.



Kolhoosi ajal rajati talumaadele sigala, mis hiljem rekonstrueeriti nuumpullilaudaks (1956-1980; 11). Talu perenaine Magda töötas seal vasikatalitajana. Teiselpool maanteed asuva Kõrgemäe kruusaaugu juurde rajati täiskeldriga kanala (15), hiljem lisandus tibula (14); elumaja juurde ehitati suveköök (16). Kanala all oli täiskelder, mida kasutati kartuli-, õuna- ja juurviljahoidlana. Ebapraktilise ruumiplaneeringu ja halva ehituskvaliteedi tõttu on eelnimetatud ehitised tänaseks likvideeritud. Talu lähedal asuvasse vanasse küüni (7) mahutati lisaks heintele kolhoosi töökoda. Küün lagunes ja see lammutati aastal 1983. Sissesõidutee kõrvale taheti panna elama uusmaasaajad – lintraktoriga veeti kohale küüditatute talust toodud hoone (13), millesse elama ei asutud.

Suhteliselt lühiajaliselt viibisid talus uusmaasaajad. Üks pere asus elama talumaja II korrusele. Mõnda aega pidi suur pere mahtuma ära kahte tuppa. 1955 aastaks olid uusmaasaajad kitsaste elutingimuste tõttu ümber asunud, Siberisse saadetute tühjaks jäänud taludesse.

Nõukogudeaegsetest ehitistest on tänaseks säilinud vaid Eduardi poolt oma pere tarbeks ehitatud piimamaja (12) ja suveköök (16). Piimamaja asus kaevu kõrval ning seda kasutati piima jahutamiseks.

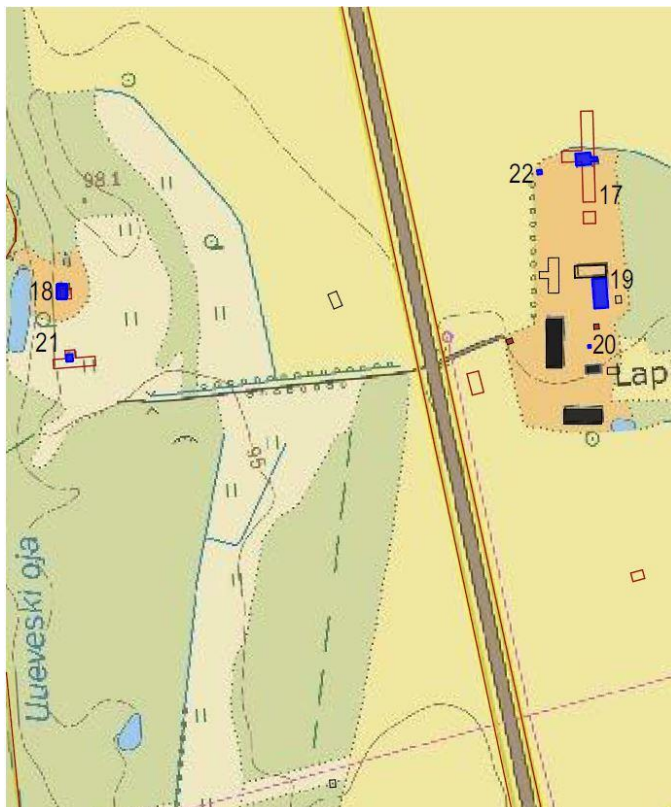
Kolhoosiaastatel oli peremees alguses lihtne põllutöölaine, kelle ülesandeks oli ka kolhoosi ja kolhoosnike maade mõõdistamine. Pärast sai ta autojuhiks ja viimase kolhoosiaegse ametina oli koos perenaise Magdaga nuumpullitalitaja.

27. mai 1989 – pikselöögist põhjustatud tulekahjus hävis osa elumajast.

1993. aastaks oli nõukogude kord lõppenud. Talule kuulunud maad tagastati.

Täna sel päeval tegeleb Lapi talus talupidamisega Olustvere tehnikumis põllumajandusalase hariduse saanud ja Eesti Maaülikoolis agronoomia magistrikraadi omandanud Ando Adamson, Eduardi lapselaps.

7. Lapi talu tänapäeval –
lisandunud hooned on märgitud
sinisega:
17 - viljakuivati,
18 - saun-puhkemaja,
19 - lao- ja masinakuur,
20 - puurkaev,
21 - grillikoda,
22 - elektrituulik.



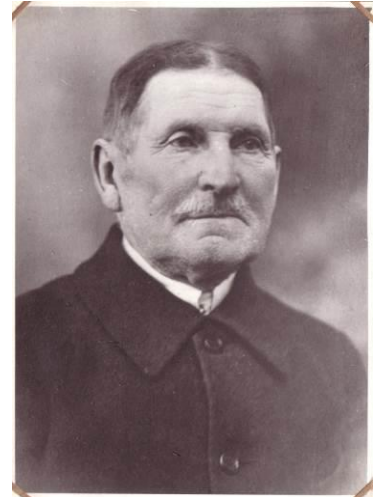
Viimase 10 aasta jooksul on uue peremehe poolt talumaadele lisatud puhkeotstarbega saun (18) Kõrgemäele ja grillikoda (21) selle lähedusse. Põllumajapidamishoonetest on lisandunud viljakuivati (17), kombainikuur e lao- ja masinakuur (19), puurkaev (20) ja elektrituulik (22).

Ülevaade Lapi taluga seotud hoonetest on toodud tabelis, Lisa 4. Halliga märgitud hooned ei ole tänaseni säilinud.

1.3 Lapi taluga seotud isikud

Jaan Kik(k)as (1833-1895) – ostis talumaad 1866

Jüri Kikas (1856-1939) – ostis talumaad Jaan Kikkaselt 1878 ja ehitas hooned al 1888. Abiellus kolmel korral; kahe esimese naisega sündis kokku vähemalt 6 last. Jüri 3s naine Reet Kikasega abiellus aastal 1937. Reet oli varem Lapol teenija ja jäi Lapile kuni surmani aastal 1982.



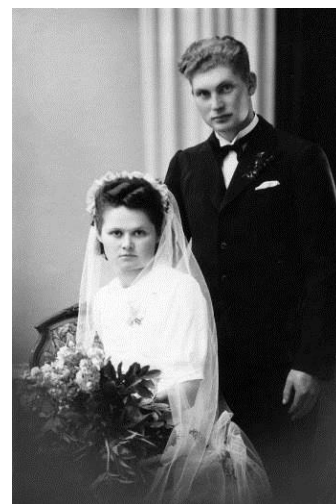
8. Jüri Kikas

Amalie Maasepp (Kikas) (1885-1969) / abikaasa **Jaak Maasepp** (1872-1936)



9. Jaak ja Amalie Maasepp

Eduard Maasepp (1918-2009) / (Lapol 1938-2009) ja **Magda Maasepp** (1918-1998) / (Lapol 1942-1998). Eduard päris talu 1938 a. Nende lapsed Malle (1943), Marju (1945), Helle (1948), Ene (1951), Viivi (1954-1978) – viibisid talus kõrgkooli astumise või abiellumiseni.



10. Eduard ja Magda Maasepp

Ando Adamson Ene poeg (s 1976) Lapol al 1992 / Liis Adamson (1978; Lapol alates 1999). Lapsed Lisann ja Tom.

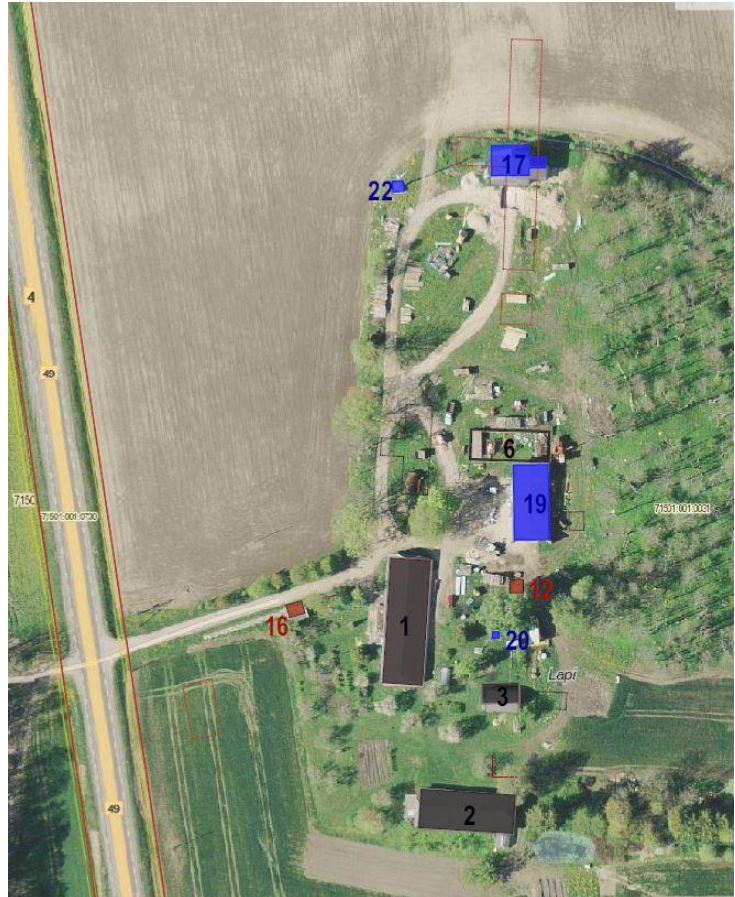


11. Ando ja Liis Adamson

2. LAPI TALUKOMPLEKSI KIRJELDUS

2.1 Taluõue planeering

Lapi talu maid läbib keskelt Tallinn-Viljandi mnt. Valdav osa hoonestusest ja õueala jäävad teest idasse. Teest läänes asuvat ala kutsutakse Soo'ks, kuna seal on vaheldumisi kruusa- ning liivarikaste kõrgemate aladega (Kõrgemäe) madalsoid ja ojaäärseid rauraikka allikavee-toitega märgu alasid.



12. Lapi talu asendiplaan: 1 - elumaja; 2 - ait; 3 - puukuur; 6 - lauda vare; 12 – piimamaja; 16 – suveköök; 17 – viljakuivati; 19 – lao- ja masinakuur; 20 - puurkaev; 22 - elektrituulik

Algse planeeringu järgi tekkis kaks õueala tsooni – loomadega seotud tegevused jäid põhjapoolsesse õueala ossa – lauda (6), kuuri (3) ja elumaja (1) vahele. Aiaga seotud tegevused jäid valdavalt kuurist (3) lõunasse – aida (2) poole. Illustratsioonil 5 on näidatud Lapi talu hoonestus u aastal 1910.

Algsest hoonestusest on säilinud elumaja (ill 12, hoone 1), ait (2), samal kujul ja mahus puukuur (uuesti üles ehitatud 2016 - 3) ja lauda vundament (6). Nõukogude-aegsetest hoonetest on säilinud piimamaja (12) ja suveköök (16). Lagunenud hooned on asendiplaanil märgitud musta (taluaegsed hooned) ja punase (nõukogudeaegsed hooned) punktiiriga. Tänapäevastest hoonetest on lisandunud valdavalt aktiivse põllupidamisga seotud hooned (joonisel märgitud sinisega): laohoone-masinakuur (18), teraviljakuivati (16), elektrituulik (21) ja puurkaev (19).

Eelmises peatükis on kaartidel näidatud hoonestuse kujunemine - taluajal (ill 5), nõukogude ajal (ill 6) ja tänapäeval (ill 7).

Algne õueala on tänaseks suurenenud umbes kaks korda. Teraviljakuivati on rajatud originaalhoonetest piisavalt kaugemale, nõukogude aegse sea- ja pullilauda asukohale. Masinakuur on aga endisaegse õueala sees, lauda vundamendi vahetus läheduses.



13. Vaade Lapi talu sissesõiduteele, 50ndate II poolel



14. Vaade Lapi talu sissesõiduteele 2013

2.2 Elumaja/rehielamu (1)

Ait ja elumaja on oma mahult ja olemuselt suhteliselt sarnased. Mõlemad on pikad, ristkülikukujulise põhiplaani ning murtud u 40-kraadilise poolkelpkatusega hooned, mis on osaliselt palgist ja maakivist välisseintega.



15. Vaade läänest



16. Vaade lõunast



17. Vaade põhjast



18. Vaade idast

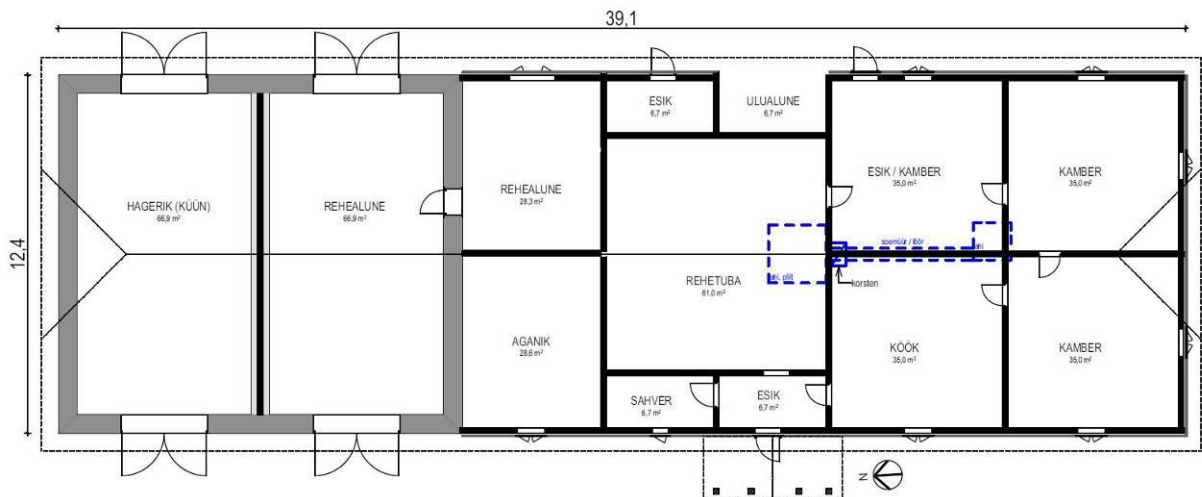


19. Vaade lõunast, 1940ndate algus – Eduardi noorem õde Ellen Maasepp-Rummel hobusel



20. Vaade lõunast, 1958 a. Pildil on perekond Maasepad ja Eduardi vanema õe poeg Jüri, kes kasvab talus

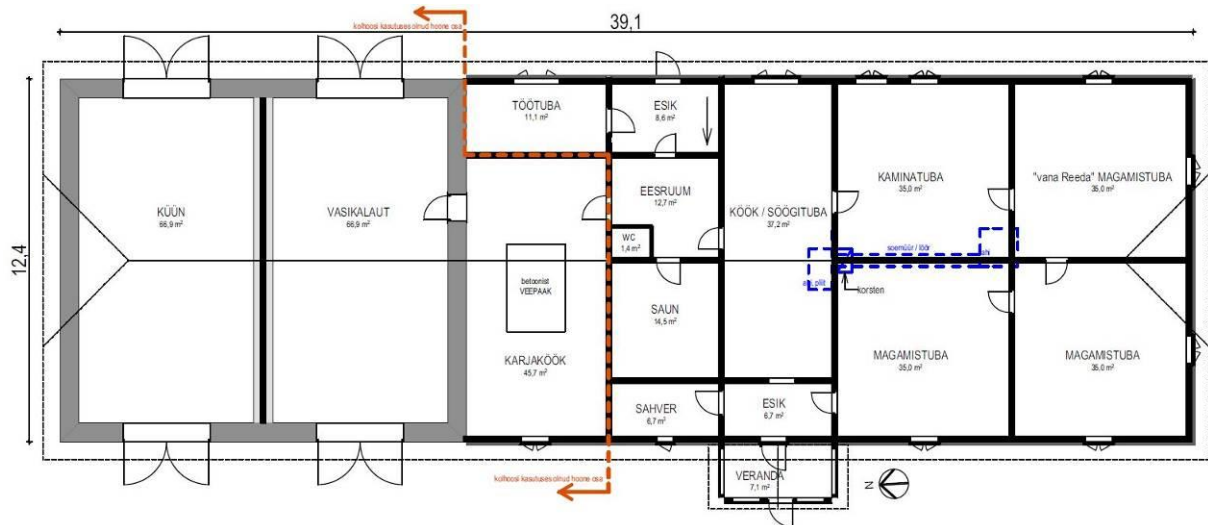
Allpool on toodud plaanid rehielamu ruumide paigutusest eri aegadel – algne planeering on taastatud mälestuste järgi ligikaudselt; nõukogudeaegne planeering ja olukord tänapäeval. Joonised on skemaatilised, hoonest puuduvad mõõdistusjoonised ja seda ei ole käesoleva töö raames üle mõõdetud.



21. Elumaja algne plaan

Algselt asus suure ahjuga rehetuba keskel (ill 21). Rehetoast põhjapoole jäi aganik ja rehealune, idasse ulualune. Õuepoolne sissepääs hoonesse toimus ulualuse kõrvalt. Päril täpselt ei ole selge aganiku suurus ja see, kas sahver oli juba algselt hoones olemas või ehitati hiljem. Läänepoolne sissepääs on tänaseni samas kohas. 1940ndatel, kui saun (ill 5, hoone 5) põles, ehitati saunaruumid elumajja.

Rehealusel ja hagerikul olid ukсед mõlemal pool, et tuul saaks ruumidest läbi puhuda ja vilja tuulata, et aganad kätte saada.⁵



22. Elumaja plaan kolhoosi ja nõukogude ajal – u 1960ndatel

Kolhoosi ajal kasutas põhjapoolset osa elumajast kolhoos (ill 22). Kolhoosile kuulunud elumaja osas olid vasikalaut, varasemat rehealusel ja küüni kasutati kolhoosi vara hoidmiseks.

Kasutusel oli ka elumaja II korrus, kus sai suviti elada. Trepp ülesse läks õuepoolsest esikust. Hoone põhjapoolsed ruumid olid katuseni avatud.

1989 aastal mai lõpus oli hoones pikselöögist põhjustatud tulekahju. Hoone sisustus sai kõvasti kannatada, konstruktsioonid säilisid osaliselt. Hoone sai uue katusekonstruktsiooni; läänepoolse elutoa ja magamistoa laed on asendatud; kaminatoa ja kagunurgas oleva magamistoa laetalad säilisid. Magamistubade, sahvri ja köögi seinad on algsed, samuti siseuksed. Täielikult hävisid garaaži, wc ja pumbaruumi kohal ja ümber olevad puitkonstruktsioonid. Sama aasta sügiseks sai hoone uue eterniitkatuse. Algselt oli hoonel laastukatus.

⁵ Soolep, Jüri. Ruum ja mõte: 10 loengut arhitektuurist. Tallinn: Eesti Kunstiakadeemia Kirjastus, 2011, lk 139



24. Vaade põhjast



25. Vaade lõunast

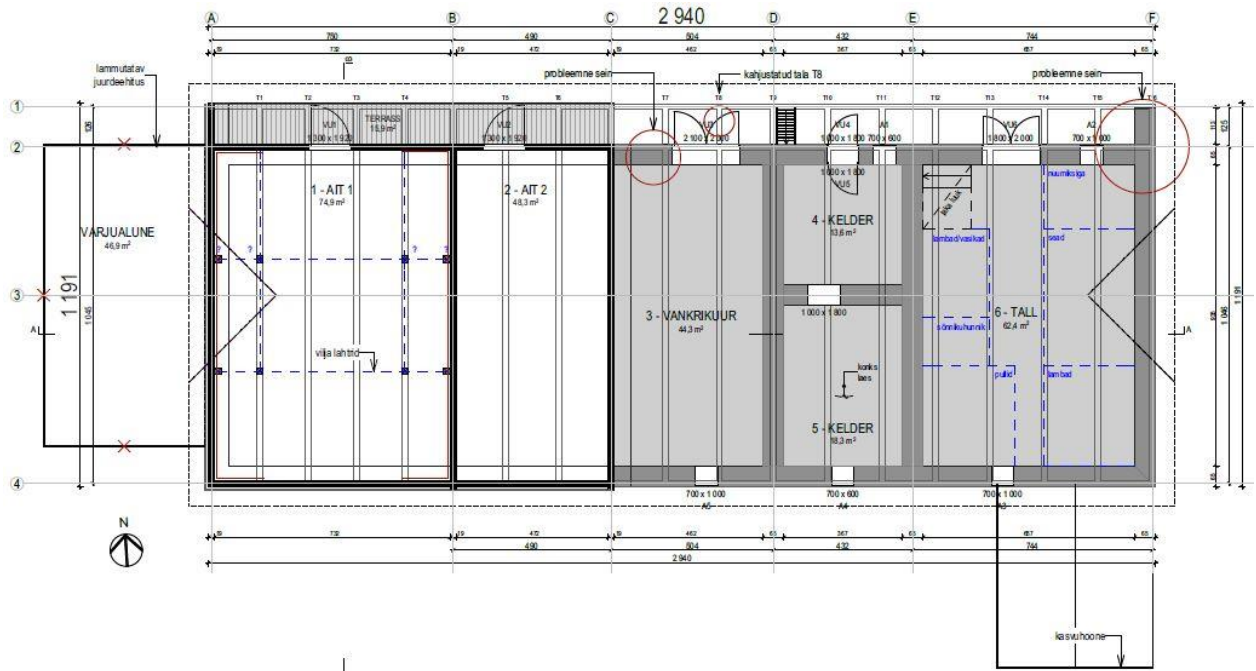


26. Vaade idast



27. Vaade läänest

Ida-läänesuunalise aidahoone lääneosas on aidad, keskel asuvad vankrikuur ja kelder ning idapoolses osas, tiigi lähedal, tall.



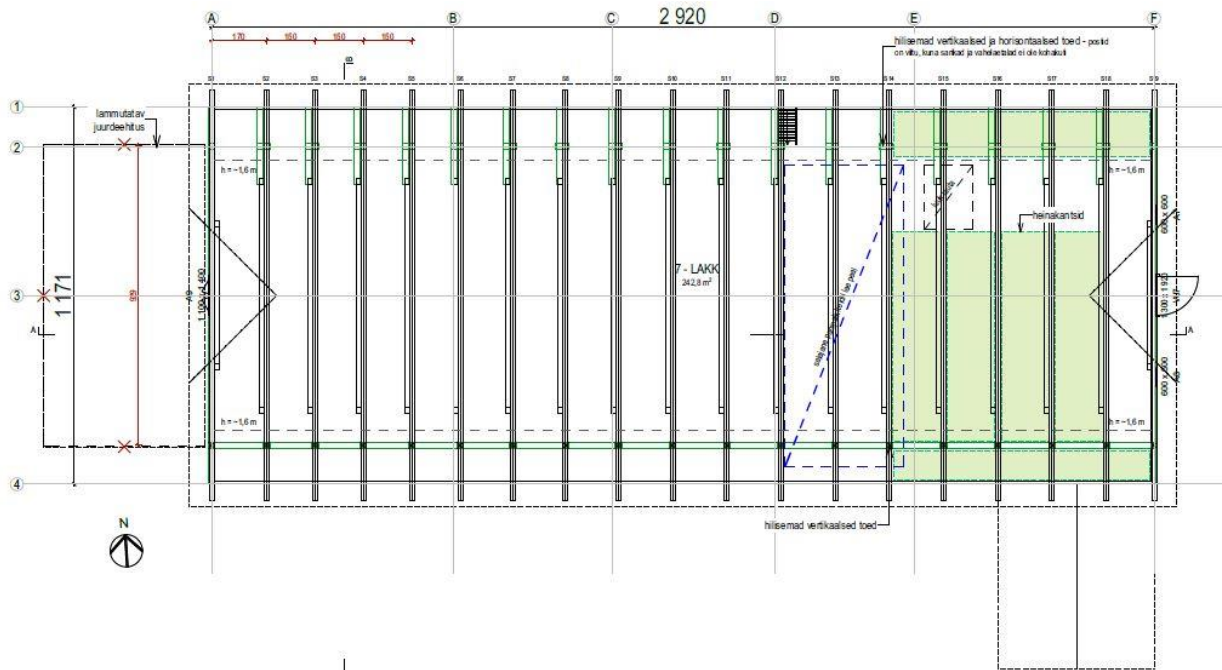
28. Aida I korruse plaan

Ait 1 ehitati teraviljaaidaks. Ruumi külgedel ja tagaseinas paiknesid salved. Nende kõrgust reguleeriti hõõveldatud laudadega, mida sai paigutada tugipostide soontesse (ill 68).

Ait 2-s hoiti muud kraami. Seal asusid riidekirstud ja toidutagavarad – teraviljast pooltooted, soolalihatünnid ja lakke konksude otsa olid riputatud suitsu-singid. Seal magas kevadest sügiseni ka talu noorem naispere.

Aidad on palk-konstruktsioonis, tõstetud põrandaga, mõeldud vilja hoidmiseks. Ülejäänud ruumid on maakiviseintega.

Hoonel on pööning ehk lakk, mida kasutati traditsiooniliselt loomade talvesöödaks mõeldud heina ja põhu hoidmiseks. Laka läänepoolses osas hoidis peremees väärtuslikumat tarbepuitu. Seal asusid ka käärpuud kangalõime loomiseks ja peenemat sorti ilma ratasteta kalessikorv, mida kasutati vanasti kirikusse sõitudeks. Suviti magati lauda (algselt tall) lakas.



29. Aida II korruse plaan

Kolhoosi ajal kuulus Ait 1 kolhoosile ja seal hoiti kolhoosi teravilja. U 60ndate alguses kolhoos aita enam ei vajanud ja Eduard ostis selle tagasi.

30. juulil 1966 peeti Ait 1-s Eduardi ja Magda vanima tütre Malle ja Uudo Järvani pulmad u 100 piduliselega. Salved lõhuti välja, vajunud põrandat toestati põranda alt maakividega; seinad, lagi ja põranda puhastati. Ruumi paigutati pikad lauad ja pingid. Aidas on peetud ka teiste peretütarde ja lähisugulaste pulmad ning juubelid.

1988 aastal tähistati aidas suurelt Lapi talu rajamise 100ndat aastapäeva.

1989 aasta tulekahjujärgselt oli ait pererahvale ajutine elukoht.

2.4 Puukuur (3) ja sea- ning lambalaut (4)

Puukuur on ehitatud aastal 2016, varem samas asukohas ja sarnases mahus paiknenud puukuuri asemele. Vana puukuuri lääneosas asus välikäimla. Algse planeeringu järgi asus puurkuuri kõrval hoone lammastele ja sigadele (ill 5, hoone nr 4) koos puudele mõeldud varjualusega. Peale laudaosa oli selles, tänaseks lagunenud hoones ka masinakuur (vankrid, lai heinaveo käru, pikk-vanker, hekslimasin, niiduk, viljalõikusmasin).

Puukuur on puitsõrestikkonstruktsioonis, kaetud vertikaalse laudisega. Vana puukuuri katus oli kaetud laastudega, uus katus on plekkkatus. Katuse lõunaküljele on paigutatud päikesepaneelid. Kuuri lõuna- ja lääneküljele on lisatud terrass. Katus on kaetud rohelse trapetsprofiilplekiga, mille värv ei sobi ümbritseva ajaloolise hoonestusega. Seinte

välisviimistuses on kasutatud varasemast mõnevõrra laiemat laudist. Algne hoone tundus pikem ja kitsam. Kuivkäimlat hoone otsas taastatud ei ole.



30. Vaade vanale kuurile. 2013



31. Rekonstrueeritud kuur, lõunakülg



32. Vaade vanale kuurile, põhjakülg. 2011. Taustal aida põhjakülg.

2.5 Laut (6) ja küün (7)

Laudast on säilinud maakivi vundament. Küün on lagunenu.



33. Ajalooline foto. Täna hõvinud laut ja küün



34. Talli varemed, taustal elumaja

35. 50-ndate lõpp. Vee toomine elumajja. Taustal on laut, vasakult paistab küün ja nende vahel kolhoosi ajal ehitatud sea-ning pullilaut.



Fotol ill 35 tuuakse vett tuuakse maa-aluste torude kaudu majja. Kraavi kaevavad Eduard Maasepp ja Jüri Õunap. Varem pumbati vesi kaevust aia küljes oleva renni kaudu karjakööki. Seal asus maasse valatud suur tsemendist pütt, millest ammutati vett kolhoosi vasikate jootmiseks. Oma tarbeks toodi puhas vesi kaevust ämbritega

2.6 Kanala

Kolhoosi ajal ehitati Soosse kanala (ill 6, hoone nr 15) ja veidi hiljem tibula (ill 6, hoone nr 14). Reet Kikas töötas kanalas talitajana.



36. Kanala u 1960



37. Tibula u 1960

2.7 Piimamaja

Esimene piimamaja (ill 6, hoone nr 12) on ehitatud u 1945ndal aastal. U 1970ndaks aastaks hoone lagunes ja samasse kohta ehitati uus, mõnevõrra lamedama katusekaldega. Piimamaja asus kaevu kõrval ja seda kasutati piima jahutamiseks. Tänapäeval hoonel funktsioon puudub.



38. Magda piimamaja ja kaevu juures



39. Piimamaja 2011. Taustal elumaja, kuur ja ait

2.8 Laohoone-masinakuur

Laohoone-masinakuur (ill 7, hoone 18) ehitati aastal 2010. Hoone on ehitisealuse pindalaga 221 m² (ehr kood nr 120316369). Hoonet kasutatakse masinate ja põllupidamisel vajalike vahendite hoidmiseks.



40. Vaade kagust.

2.9 Viljakuivati ja elektrituulik

Viljakuivati (ill 7, 17) on ehitatud aastal 2004 (ehr kood 120231612) vilja kuivatamiseks. Varem kuivatati vilja aida läänepoolses otsas asunud isetehtud viljakuivatis, mille mahutavus oli oluliselt väiksem. Viljakuivati 1 tünn mahutab u sama palju vilja, kui mahub aita (ruum Ait 1). Tegelik vajadus tänapäeval on vähemalt 10 tünni. Vanasti oli aidas kokku ligikaudu 20 tonni vilja, tänapäeva kuivatist käib läbi 60 tonni tunnis.

Elektrituulik on rajatud aastal 2013 (ehr kood 220654685).



41. Vaade lõunast.

3. LAPI TALUKOMPLEKSI VÄÄRTUSED

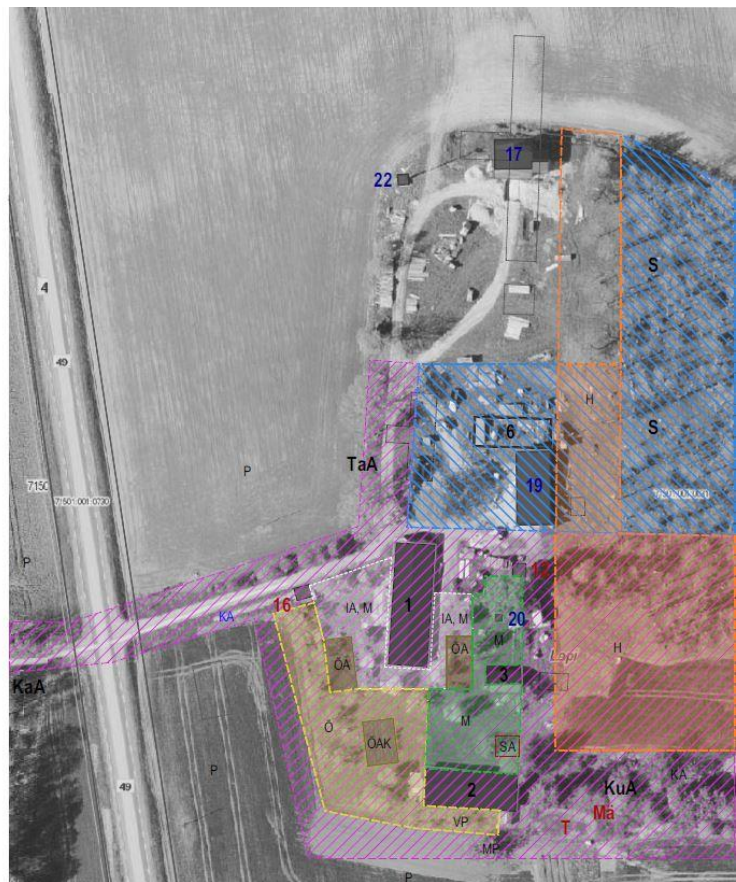
Lapi talukompleksi suureks väärtuseks on selle kuulumine viiendat sugupõlve järjest ühele suguvõsale ning selle olemine aktiivses kasutuses tänaseni. Talu- ja aidahoone on säilinud originaalmahus; ait on säilinud autentsena; elumaja on saanud 1989 a tulekahjus kahjustada, samuti on seda 2016 aastal renoveeritud.

Elumaja, aidahoone ja puukuur moodustavad tervikliku õueala – talusüdame lõunapoolne osa on säilinud autentsena. Piimamaja sobitub hästi olemasolevate hoonetega. Masina- ja laohoone (19) on paigutatud talli varemest (6) lõuna poole ja rikub vaadet elumaja põhjapoolsele osale ja saarikule (S); samuti katkestab masinakuur õueala terviklikkuse.

42. Asendiplaan – väärtused:
väga väärtuslik
väärtuslik
õueala ja lähikümbus (roosa viirutus);
väärtuslik (sinine viirutus).
Väärtuslikud elemendid – alleed, saarik jm. Vt lähemalt graafilise osa jooniselt 4/16.

ÜMBRITSEVAD VÄÄRTUSED

	väga väärtuslik
	väärtuslik
	H - heinamaa
	KA - kiviaed
	P - põllumaa
	O - õunapuud, kirsid
	IA - iluaed
	M - muru
	MP - metsik pim
	SA - endine seaeedik
	VP - vaarikad ja ploomid
	OA - õue-aiamaa
	OAK - kartulid
	KA - kiviaed



Kaardil (ill 42) on autori poolt määratletud väga väärtuslik (roosa viirutus) ja väärtuslik (sinine viirutus) ala. Arvesse on võetud talukompleksi hoonestust ning taluõue ja seda ümbritsevat planeeringut läbi aegade.

Väga väärtuslik on ala, mis on säilinud autentsena, ilma suuremate lisandusteta – elumaja, aida ja kuuri vahele jääv ala; samuti taluõue ümbritsevad alleed ja sissesõidutee. Taluõue oluline taust on saarik kirdes ja heinamaa sellest lõunas.

Väärtuslikuna on määratletud ala kuuri (3) ja talli (6) vahel. Selle ala väärtust kahandab sinna ehitatud lao- ja masinakuur (19).

Väga väärtuslikul, suhteliselt originaalilähedaselt sälinud alale ei tohiks lisada uut hoonestust. Uuele hoonestusele sobiv koht on seal, kus on varasemalt olnud hooneid (nt puukuuri kõrval sealaut). Haljastuse rajamisel ja maastiku planeerimisel tuleks jälgida ajaloolist planeeringut. Soovitav on rajada piirdeaed väärtusliku ja väga väärtusliku ala vahele – see tooks selgemalt esile ajaloolise talu südame ja tänapäevase põllumajandusega seotud ala; samuti jääks piirdeaed ligikaudu ajaloolise aia kohale.

Väärtuslikul alal ja selle läheduses toimetades tuleks lähtuda olemasolevast hoonestusest ja vältida vaadete varjamist olulistele ümbritsevatele väärtustele (ill 42). Uute hoonete lisamisel võiks arvestada varasemalt alal asunud hoonestusega ja planeerida hooneid ajaloolistele (mh nõukogudeaegsete hoonete) kohtadele. Uute hoonete rajamisel väärtuslikule ja väga väärtuslikule alale, tuleb kasutada traditsioonilisi ja ülejäänud hoonetega (elumaja, aida ja kuuriga) sobivaid ehitusmaterjale. Põllumajandusega seotud hooned sobivad laudast (6) põhjapoole, nt varasema sea-pullilauda kohale.

Soovitav on uuendada haljastust – kuusehekki aidahoonest läänes oleva tiigi kaldal ja õunapuuaeda elumaja ning aidahoone vahel. Uus haljastus tuleb rajada kohta, kus see on traditsiooniliselt olnud.

Aidahoone väärtuslikud detailid on kirjeldatud järgmises peatükis ja loetletud Lisas 5. Elumaja ees, lääneküljel olevad algsed väravapostid on toodud Lisas 6. Elumaja väärtuslikke detaile ei ole antud töö raames kirjeldatud. Hoone edasisel rekonstrueerimisel on oluline säilitada originaalsed siseuksed ja muud algsed ehitus- ning sisustusmaterjalid ja viimistlus, samuti mööbel.

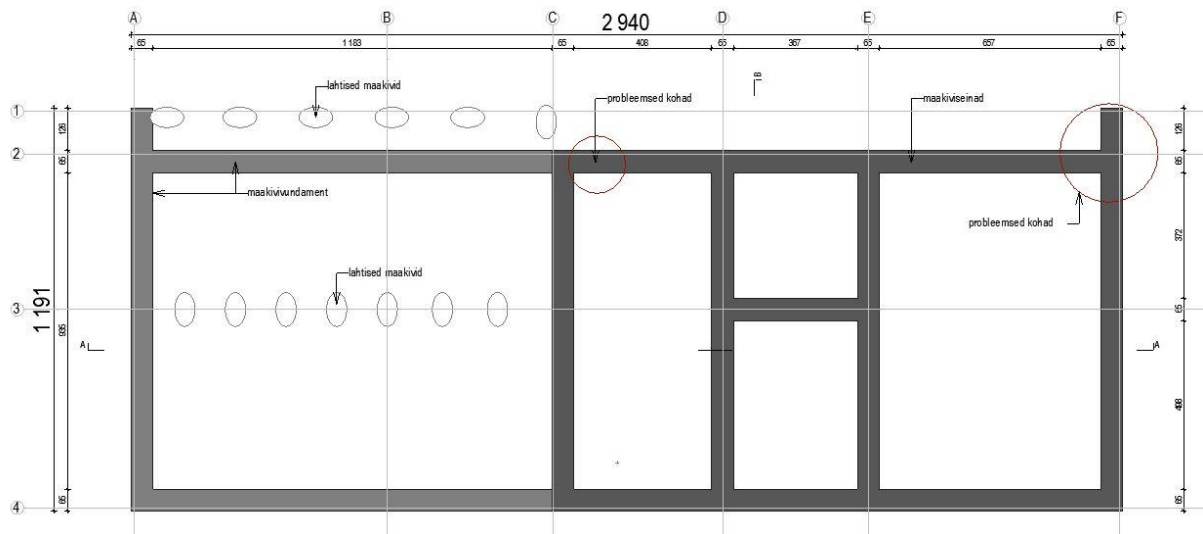
AIDAHOONE MATERJALIKASUTUS, TEHNILINE SEISUKORD JA SÄILITAMISE ETTEPANEKUD

Aidahoone on säilinud suhteliselt autentsel kujul. Hoone lääneküljele on u 1980ndatel aastatel tehtud juurdeehitus - viljakuivati. Hoone lõunaküljele on rajatud kasvuhoone (esimene enne 80ndaid, mis asendati uuega u aastal 2005).

3.1 Vundament ja sokkel

3.1.1 Kirjeldus

Hoonel on maakivivundament ja seinad, mille sideaineks on lubimört. Parandusi on tehtud tsementseguga. Terrasside ja põrandate all on lahtised maakivid. Palkseinte all oleva vundamendi kõrgus on u 80 cm. Selle võrra asuvad aitade põrandad maapinnast kõrgemal. Aitade põrandad tõstesti kõrgemale niiskuse vältimiseks.⁷ Vundamendi ja maakivi müüri paksuseks on u 65 cm.



43. Vundamendi plaan. Heledama halliga on märgitud palkseinte all olev vundament, tumedam on maakiviseinte alune osa. Lahtised kivid on märgitud ovaaliga. Probleemsed kohad on tähistatud punase ringiga.

⁷ Tihase, K. Eesti talurahvaarhitektuur. Tallinn: Kirjastus Kunst, 1974, lk 265.



44. Vundament hoone lõunafassaadil



45. Aida esise terrassi vundament põhjafassaadil

Lõunaseina maakividest osa vundament endub ülejäänud seinast paari cm võrra (ill 44). Lääne- ja lõunapoolsed palkseinad on kaetud vertikaalse laudisega. Vundamendi kohal on veelaud.

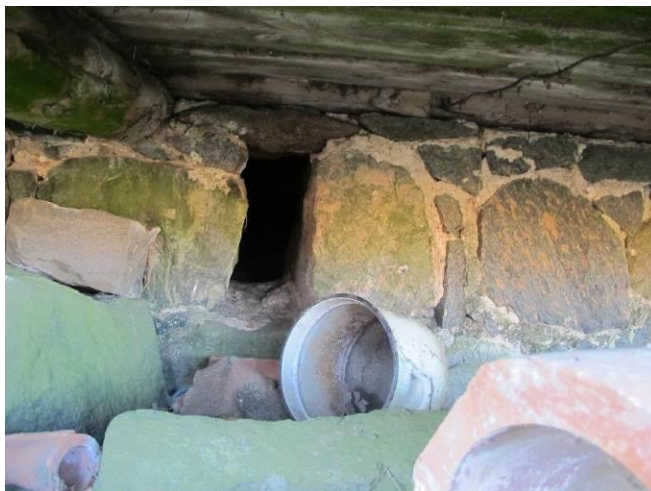


46. Vundament hoone lõunafassaadil

Vundamendi tuulutuseks on vundamendi sisse laotud punase telliskiviga ümbritsetud avad (ill 47). Terassi alused tuulutused on viimistlemata (ill 48).



47. Vundamendi tuulutus lõunafassadil



48. Vundamendi tuulutus teljel 2, palkseinte all

3.1.2 Seisukord

Vundamendi üldine seisukord on hea. Leiti järgmised probleemkohad:

1. Praod maakivi seinas kahes kohas – hoone põhjafassaadil vankrikruuri ukse kõrval ja hoone kirdenurgas. Kirdenurka on parandatud – maakivi sein on osaliselt uuesti üles laotud ja paigutatud silikaattellistega. Mälestuste kohaselt sõitis kolhoosi ajal auto seina vastu.⁸
2. Mõnes kohas esineb vetika- ja samblakahjustusi. Taimsed kahjustused muudavad märgudes ja kuivades oluliselt ruumala ja lõhuvad sellega materjale.
3. Vundamendi ja puitseinte ühenduskohas olev veelaud vajab asendamist.



⁸ Vestlus Ando Adamsoniga, 25. detsember 2016

49. Probleemne põhjafassaad



50. Probleemne põhjafassaad lähemalt



51. Probleemne kirdenurk – idafassaad



52. Probleemne kirdenurk – põhjafassaad



53. Veelaud hoone lõuna- ja läänefassaadil.

54. Läänefassaadil on veelaud osaliselt kadunud.

3.1.3 Ettepanekud

Hoone ei ole ohtlik, kuid pikemas perspektiivis tuleks ette võtta järgmised tööd:

1. Probleemne kirdenurk tuleb laduda uuesti, silikaattellised vahetada välja maakivide vastu. Probleemne koht on seotud katusekonstruktsiooniga, mis tuleb samaaegselt korrastada.
2. Asendatava seiniosa alla tuleb rajada uus vundament tihendatud täitepinnasele. Olemasolev sein tuleb siduda asendatava seinaosaga. Uue osa ladumisel tuleb tagada müüri monoliitsus – põiki- ja pikikivide sidestus. Vajadusel kasutada ankruid uue ja vana seiniosa liitmiseks.
3. Lammutamise käigus selgub seina sisemine konstruktsioon; vajadusel tuleb probleemsete kohtade läheduses kasutada injekeerimist (seinasiseste tühimike täitmine seguga). Kasutatava segu koostis peab sobima algse seguga.
4. Vankrikuuri ukse kõrval tuleb tühjad vuugid tuleb puhastada nakke kaotanud segust ja pesta nõrga survepesuga. Vuukimisel kasutada kuni 20 %

tsemendisaldusega lubi-tsementmörti, millesse lisada jahvatatud lubjakivi. Vajadusel (sõltuvalt seina konstruktsioonist, mis selgub kirdenurga avamisel) kasutada injekteerimist. Pragude jälgimiseks võib kasutada majakaid ja saadud andmete põhjal otsustada, kas piisab pragude täitmisest või tuleb kasutusele võtta täiendavaid meetmeid.

5. Vetika- ja samblakahjustused tuleb eemaldada mehaaniliselt, pindu töödelda aluselise lahusega (nt 2-5 % ammoniaagilahus) ning puhastada nõrga survepesuga. Täpsemalt saab biokihtide tõrje kohta lugeda raamatust „Majavamm, puukoi ja teised kahjurid“.⁹

6. Asendada veelaud vundamendi ja seinte ühenduskohtades. Tegemist ei ole originaallauaga ja mõistlik on see asendada terves ulatuses, kuna vertikaalsete laudade alumised otsad on kohati mädad.

7. Lõunafassaadil on seina ääres sipelgapesa, mis tuleb teisaldada.



56. Sipelgapesa lõunafassaadil vundamendi ääres

3.2 Seinad

3.2.1 Kirjeldus

Maakiviseinad

Hoonel on maakiviseinad läänepool hoone osas ja palkseinad idas. Maakiviseinu ja probleemseid kohti on kirjeldatud vundamendi peatükis. Seitnes on kasutatud suhteliselt suuri tahutud kive (3,2 m seina kohta 6 kivist – kivide keskmine kõrgus 53 cm). Ühe kivirea

⁹ Konsa, K ja Pilt, K. Majavamm, puukoi ja teised kahjurid. Tallinn: Tammeraamat, 2013, lk 104-108

kõrgus vastab 4st tellisest koosneva müüritise kõrgusele – kiviread jooksevad vaheliti kokku avasid ümbritsevate telliseridadega. Kiviladu on korrektne ja meisterlikult teostatud. Minimaalselt on kasutatud väikeseid kive suurte kivide vahel.



57. Maakivisein hoone põhjafassaadil



58. Maakivisein hoone lõunafassaadil



59. Rehielamu põhjafassaad

Võrdluseks toodud rehielamu põhjafassaadil (ill nr 59) on kasutatud robustsemalt tahatud kive ja suurel hulgal väikeseid kive suurte vahel.

Aida seinas on kasutatud lõhestatud kive (ill 60), mida on võimalik müüri laduda palju tihedamalt, saades siledama pinna.¹⁰



60. Aida lõunafassaad – lõhestatud kivi

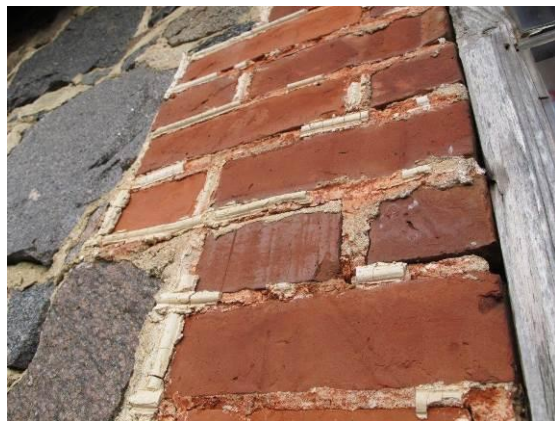


61. Aida lõunafassaad – tuulutus seina ülaosas

¹⁰ Metslang, J. Vana maamaja käsiraamat. Tammeraamat, 2013, lk 145



62. Jahvatatud lubjakivilisandiga lubimört



63. Avasid ümbritsev tellis ja originaal rullvuuk

Palkseinad

Rõht-palkseintega on ümbritsetud aida ruumid. Kasutatud on tahutud lühinurk-tappi, palkide paksuseks on 180 mm ja keskmiseks palgirea tõusuks 220 mm. Palkide vahe on täidetud samblaga. Aida siseküljel on palkseina külge kinnitatud vertikaalsed postid. Tegemist on abipostidega, mis, koos keskmiste postidega, aitas tekitada lahtreid vilja hoidmiseks. Ühtlasi töötasid postid tõenäoliselt ka sirutuspuuna ja aitasid vältida seinte välja vajumist.

Palkide jätkud on teostatud keset seina. Ait 1 välisseina pikkus on ligi 12 m, sisemistel palkseintel u 10,5 m.

Põhjapoolsed palkseinad on avatud; lõuna- ja läänepoolsetes küljes kaetud vertikaalse vaheliti laudisega, mis on pandud ilma distantsita otse palkide peale. Tegemist ei ole algse lahendusega, ill 69 on lõunasein kaetud laastudega. Tõenäoliselt olid seinad algselt ilma katteta.



64. Rist- e
järsknurk



65. Sammal palkide vahel



66. Tenderpost nurgas A1



67. Palksein hoone põhjafassaadil



68. Aida sisevaade – krohvitud seinad viljahoidlate ulatuses



69. Aida põhjasein on kaetud laastudega – u 1950ndad



70. Laudis, läänefassaad

Sõrestikseinad II korrusel

Hoone otsaviilud on kaetud horisontaalse laudisega, mis on kinnitatud katust toetavatele vertikaalsetele ümarpostidele.



71. Idafassaad



72. Idafassaad seestpoolt

3.2.2 Seisukord

Kirjeldus probleemsetest kohtadest maakiviseintes ja ettepanekud nende likvideerimiseks on toodud vundamenti peatükis.

Palkseinad, mis on nähtaval, on säilinud väga hästi. Palgiread on tihedad. Olulised vee- ja konstruktiivsed kahjustused seintes puuduvad.

Vertikaalne laudis palkseinte pealt (ill 73) on muutunud halliks, osaliselt kaetud vetikaga.

Kahjustatud on palkseintele kinnitatud laudise alumised servad (ill 74); samuti vundamendi kohal asuv veelaud.



73. Laudis palkseintel, lõunafassaad



74. Laudise kahjustus, lõunafassaad

3.2.3 Ettepanekud

Ettepanekud maakiviseinte korrastamiseks on toodud vundamenti peatükis. Ettepanekud palkseinte korrastamiseks:

1. Palkseinad tuleb kontrollida, eriti vundamendile toetuv esimene palgirida. Vajadusel tuleb seinad plommida. Plommimiseks kasutada vanu palke. Asenduspuut peab olema kvaliteetne ja kuiv. Toorest materjali ei tohi kasutada – asenduskohas võivad tekkida suured praod ja hakata arenema mädanikseened. Vundamendi ja aluspalgi vahele tuleb panna niiskustõke (nt 2-kihiline ruberoid, kasetoht). Kui kahjustus on väike, võib palgi asendada osaliselt. Esmasel vaatlusel kahjustused puuduvad.
2. Palkide vahelt eemaldada makrofleks Ait 1, Ait 2 sisenurkades (ill 73), mis on lisatud selleks, et vili hiirte käikudesse ei jookseks ja salvede vahel ei seguneks. Vajadusel takutada.
3. Palkseintel tuleb eemaldada vetikas (vt 3.1.3).
4. Soovitav on palkseinad immutada või värvida puidukaitsevahendiga. Sobivaks tooniks on olemasolevale vananenud puidule sarnane toon (hallikas või pruunikas lasuur).

Võib kasutada ka puukuuri juures kasutatud pruuni õli (sobilikud nt tõrvaõli või linaõlibaasilised tooted).

5. Puidule kinnitatud laudise seisukord tuleb üle vaadata; alt pehkinud lauad asendada. Kontrollida laudise kinnitumist palkseinale, tuulutuse piisavust.

75. Ait 1. Palgi siseviimistlus. Praod on täidetud makroflexiga, et vili hiirte käikudesse ei jookseks ja salvede vahel ei seguneks.



3.3 Laed ja põrandad

3.3.1 Kirjeldus

Vankrikuuril on muldpõrand, keldril ja talli põrand on valatud tsementseguga. Ait 1 ja ait 2 ning terrasside põrand asub maapinnast u 80 cm kaugusel, on kaetud laudisega ja toetub 150x150 mm palktaladele.

Vahelagi toetub 185x200 mm palktaladele. Talade samm on ligikaudu 1,45 m ja pikkus ca 11,8 m. Talad toetuvad maja välisseintele (sille u 10,5 m), asetsevad majaga risti ja seovad palkosa ühtseks. Sille 10,5 m on väga pikk. Ait 1-s on kohati tala alla paigutatud postid, mis võtavad vastu nii vahelae raskust, kuid eelkõige täidavad lahtrite jaotamise rolli. Konstruktiivses mõttes on postide paigutus juhuslik ja tõenäoliselt ei ole seda maja ehitamise ajal oluliseks peetud. Postid puuduvad tallis ja vankrikuuris.

Talaotsad ulatuvad põhjapoolse varjualuse kohale ja toetavad sarikatealust tugitala. Palktalad on alt nähtavad; pealt kaetud laudisega. Terrassi kohal olev vahelagi- ja katusekonstruktsioon on kolhoosi ajal lubjatud valgeks. Mälestuste järgi põhjustas seda hirm

tol ajal loomi ohustanud suu- ja sõrataudi ees. Paaril korral lubjati valgeks ja elumaja maakivist sise- ja välisseinad.

Keldril on madal võlvitud lagi. Lagi on valatud, krohvitud lubikrohviga ja värvitud lubivärviga. Keldri laepealne oli soojustatud heinapepredega. Lae kohal olevad laudad sai lahti võtta ja mälestuste järgi on sinna peidetud asju.



76. Ait 1 põrand



77. Terrassi põranda Ait 1 ees



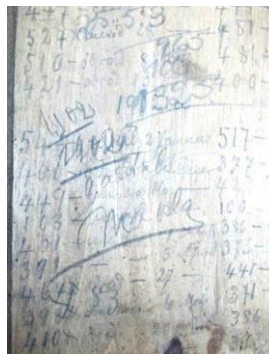
78. Terrassi põrand



79. Keldri võlvitud lagi.



80. Keldri põrand



81. Ait 1 post



82. Vankrikuuri muldpõrand ja lagi

3.3.2 Seisukord

Põrandate seisukord on hea. Puuduvad olulised niiskuskahjustused. Lauad on terved ja tugevad. Terrassialustel taladel ja laudisel on tugev vetikakahjustus. Esineb vähest putkakahjustust terrassialustel taladel.

Terrassi kohal olev tala nr 8 on ülekoormuse tõttu kahjustatud. Tala ja kõrvalolevad talad on (T7, T9, T10 ja T11 jne) on poltide abil seotud pööningul asuva lisatala külge (ill 83). Kahjustatud talal ja selle kõrval on mitmes talas poldid, mis on ühendatud pööningukorrusel talasuunaliselt paigutatud tugevaga, kandmaks katuse raskust tala otsalt seinale teljel 2 ja võtmaks vastu sarikatelt tulevat koormust. Postid lisatalade ja sarikate vahele on lisatud hiljem – 80ndate keskpaigas oli erakordne lumi, millele järgnes vihm. See tekitas katusele ülemäärase koormuse ja katust toestati.

Vahelaetalade seisukord on valdavalt hea. Esineb vetikakahjustus taladel ja talade peal oleval laudisel.



82. Pragunenud tala terrassi kohal



83. Tala toetus pööningul



84. Lubjatud terrassikohal olev lagi



85. Kahjustatud laudis

3.3.3 Ettepanekud

Laed ja põrandada on soovitatav hooldada järgnevalt:

1. Puitosadele tekkinud vetikas tuleb eemaldada (vt 3.1.3). Terrassi põrandalauad ning terrassialused talad tuleb vajadusel plommida või asendada uue materjaliga, mis sobib kokku olemasolevaga.
2. Põrandaalune konstruktsioon tuleb toetada ja vajadusel kahjustunud kohad asendada.
3. Terrassi kohal olev kahjustatud tala T8 vajab tugevdamist. Eeldatavasti on kahjustus tekkinud varem ja olukord on stabiliseeritud pööningule paigutatud talade abil. Võib kaaluda olemasoleva tala sidumist täiendavate poldide abil pööningul asuva talaga. Sarikate täiendavast toetamisest kirjutatakse kandekonstruktsioonide peatükis 3.4.3.
4. Kui on soov II korrus kasutusele võtta, tuleb vahelaetalasid alt süsteemselt toetada. Kitsamates ruumides (vankrikuur ja Ait 2) saab toetuse lahendada olemasolevate talade alla paigutatava puidust ematala abil. Olenevalt ruumide tulevases funktsioonist võib laiemates ruumides talade toetamiseks kasutada postidele toetuvat ematala või postide vältimise soovi korral metalltala, mis toetatakse seina ääres asuvatele postidele.
5. Puitlagede ja põrandate viimistlemiseks kasutada naturaalseid õlisid või vaha. Olenevalt planeeritavast kasutusfunktsioonist võib põrandaid värvida, soovitatavalt hingava vesialuselise värviga.

3.4 Katus ja kandekonstruktsioon

3.4.1 Kirjeldus

Hoone u 40 kraadise kaldega poolkelpkatus toetub maakivist ja palgist välisseintele ning puidust vahelaetaladele. Katuse kandekonstruktsiooniks on puitsarikad ja -pennid. Algselt on katus olnud kaetud 3-kordse laastukattega. 70 ndate II poolel pandi hoonele eterniitkatus. Laastukate jäeti valdavas osas eterniidi alla.

Säilinud on algupärased katusekonstruktsioonid. Katusekandmik on pennsarikas konstruktsioonis, kokku on 19 sarikapaari. Sarikatevaheline samm on keskmiselt 1,5 m, mõnes kohas kuni 1,8 m. Tegemist on ümarsarikatega, sarika otsad on tahatud 150x150 mm. Tol ajal tavapärane sarikate vahe oli pool sülda (u 100 cm), süld (213 cm) või isegi enam, mis on tänases mõistes väga aladimensioneeritud tarind.¹¹

¹¹ Metslang, J. Katuseraamat. Tammeraamat, 2016, lk 41

Pennid on samuti ümarmaterjalist. Sarikate ja pennide vahelised ühendused on tehtud puitpunnidega (ill 88). Sarikad toetuvad murispuule, teljel 1 olevad sarikad pikendatud taladele toetuvale palgile. Pennide kõrgus II korruse mustast põrandast on u 2,2 m.

Laastualune roovitus on koorimata puidust, mille üks külg on sirgeks tahatud.



85. II korruse katusekonstruktsioon



86. Laastukatuse roovitus



87. Katuse kandekonstruktsioon kelba juures



88. Sarika ja penni ühendamise puupunniga



89. Sarikad ja vihmaveerenni konstruktsioon



90. Vetikas räästa all

3.4.2 Seisukord

Puidu seisukord on hea, puuduvad niiskuskahjustused. Sarikate välimised otsad on kohati kaetud vetikatega. Roovituse välimised otsad on osaliselt pehkinud.

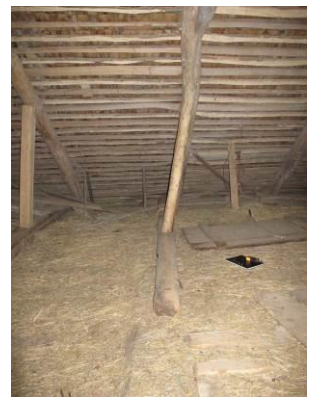
Konstruktiivselt on katusekonstruktsioon nõrk. Penn-sarikatele on hiljem lisatud vahelae talade kohal, taladega risti (telje 2 kohal) ja piki maja kulgevad palgid. Telje 2 kohal olevate tugitalade ülesandeks on muuhulgas, tugevdada vahelaetalasid. Ristitalad on kohakuti olemasolevate vahelaetaladega. Uutele taladele on toetunud postid, mis annavad sarikatele täiendavat tuge. Kuna sarikad ja vahelaetalad asetsevad väikese nihkega üksteise suhtes, ei ole saadud sarikate lisatoetust teha horisontaalselt otse alla. Ristitalad on erinevate pikkustega ja konstruktsiooni tugevdamine on tehtud kiirustades.



91. Ristitoestus



92. Talad ja sarikad on üksteise suhtes nihkes



93. Ristitoestus on viltu

3.4.3 Ettepanekud

Katusekonstruktsioon vaja tugevdada ja korrastada:

1. Tuleb teha vastavad uuringud ja konstruktiivsed arvutused. Üle tuleb vaadata sõlmed. Tõenäoliselt on vaja leida parem lahendus sarikate lisatoetuse jaoks – hetkel on toed paigutatud viltu, mitte vertikaalselt. Vajadusel võib paigutada lisasarikad olemasolevate kõrvale.
2. Pehastunud konstruktsioonid tuleb asendada kvaliteetse puiduga, väiksemate kahjustuste puhul kasutada plommimist. Originaalkonstruktsioonid tuleb säilitada maksimaalses mahus.
3. Perspektiivis asendada olemasolev eterniitkatuse laastukatusega või valtsprogiiliga plekkkatusega (sobiv toon hall).
4. Räästasõlm lahendada võimalikult vähe silmatorkavana, vältida katuse paksuse kasvamist, sarikaotsad jätta nähtavad. Katuse kuju ning harjakõrgust muuta ei tohi.

3.5 Aknad ja ukсед

3.5.1 Kirjeldus

Kõik olemasolevad aknad ja ukсед on toodud Lisas 5. Aida väärtuslike detailide loend.

Aidahoone kõikide ruumide ukсед on suunatud siseõue poole, põhjasuunda. Igal ruumil on üks uks, vankrikuuri ja talli ukсед on 2-poolsed, keldril on topeltuks. Originaalukсед koos manustega (hinged ja lukud) on säilinud.

Et kass pääseks aita hiiri püüdma, tehti ukse alumisse nurka neljakandiline auk nn kassiauk.¹²

Hoonel on üheraamilised mitte avanevad väikese klaasijaotusega aknad. Aknaid on kahte mõõtu ca 700x600 ja 700x1000. Manused puuduvad. Talli aknale on sissepoole pandud ette trellid. Osadele akendele on lisatud soojustus (juhuslik materjal) sissepoole. Eeldatavasti on originaalkujul säilinud aknad A1, A3, A4 ja A5. Ait 2 aken on väljastpoolt suletud (A6). Erinevalt maakiviseintes asuvatest kaarakendest on olnud tegemist ristkülikukujulise aknaga. Analoogne põhimõtte kehtib ka uste puhul - maakiviseintes olevad ukсед on ülevalt kaarekujulised, palkseintes olevad ukсед sirged. Lahenduse valimisel on lähtutud sellest, mis on konstruktiivselt mõistlik – maakiviseintes olevatel avadel on kaarekujuline tellistest sillus; palkseintesse on lihtsam teha sirgelt lõppevaid avasid. Avatäidete orienteeruvad mõõdud on toodud joonistel.

Hoone muudab atraktiivseks maakiviseintes olevate akende ning uste ümber olev tellistestest raamistus. Raamid on lahendus sobib ideaalselt kokku ümbritseva maakiviseinaga. Väikeste akende kõrgus on 3x4 telliserida (3 maakivirida) ning suuremate akende kõrguseks on 4x4 telliserida (4 maakivirida). Ühe maakivi rea kõrguseks on 4 tellise rida.

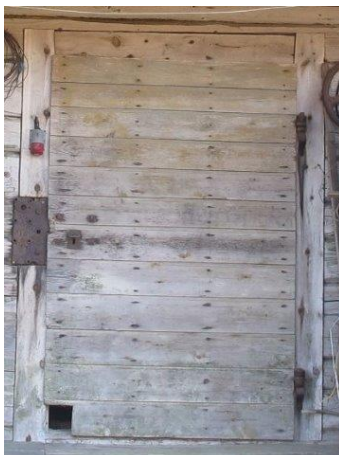
Aidauksed ja –aknad on ümbritsetud massiivsete palkpostidega.



94. Väike aken A-4

95. Suur aken A-5

¹² Tihase, K. Eesti talurahvaarhitektuur. Tallinn: Kirjastus Kunst, 1974, lk 270.



96. Aida uks VU-1



97. Vankrikuuriuks VU-3



98. Keldri uks VU-4 ja VU-5

3.5.2 Seisukord

Uste seisukord on hea, akende seisukord rahuldav. Keldriuks on osaliselt puidukahjustusega (ill 99) - putukakahjustus. A-2 aken tundub välimuse järgi hilisem, originaalis sarnanes ta eeldatavasti akendega A-3 ja A-5. A-3 aknal on puudu mõned klaasiruudud. Enamusel akendel on osaliselt puudu kitt.



99. Kahjustatud keldriuks VU-4



100.A-4. Kitt ja klaasi kinnitus

3.5.3 Ettepanekud

Aknaid ja uksi korrastades tuleb arvestada järgmiste ettepanekutega:

1. Originaalavatäited koos manustega tuleb säilitada originaalkohal ja restaureerida.
2. Keldriukse VU-4 ja vajadusel teiste uste laudise katkised kohad tuleb proteesida kvaliteetse puiduga. Säilitada tuleb võimalikult palju olemasolevat originaalset materjali ning töödelda see looduslike niiskust tõkestavate ainetega, nt linaõliga.
3. Korrodeerunud metall-detailid puhastada ning katta valge linaõlivärvi või -värnitsaga.

4. Akendel vana kitt eemaldadala, klaasimisel kasutada linaõlikitti. Säilitada akende terved originaalklassid. Proteesimisel kasutada võimalikult sarnase ristlõikega kvaliteetset puitu. Aknaraamid värvida traditsioonilise koostisega linaõlivärviga (valge); soovi korral võib ka ukсед värvida ülejäänud hoonega sobivasse tooni.
5. Soojapidavuses suurendamiseks, võib akendele lisada täiendava sisemise raami ilma jaotusega pakettklaasiga.

3.6 Välisviimistlus

3.6.1 Kirjeldus

Hoonel puudub välisviimistlus. Terrassikohal oleval lael on kolhoosiaegse lupjamise märke.

3.6.2 Ettepanekud

Immutada looduslike vahenditega või värvida looduslike värvidega ajalooliselt õuealal olnud hoonetega sobivasse tonaalsusse. Aida puhul eelistada pruune ja halle toone ja jääda pigem tagasihoidlikuks. Soovi korral võib uste puhul kasutada tugevamaid värvitoone. Aknad viimistleda valgeks.

3.7 Siseviimistlus

3.7.1 Kirjeldus

Valdavas osas on laed, põrandad ja palkseinad viimistlemata. Ait 1-s on seinad osaliselt kaetud lubikrohviga – viljahoidlate tagune osa, mis puutub kokku viljaga. Krohvi alusena on kasutatud lõhatud pajust vitsasid. Maakiviseinad on viimistletud lubikrohviga ja värvitud lubivärviga. Tallis on viimistlus säilinud minimaalselt.



101. Ait 1 siseviimistlus



102. Ait 1 krohvi alus – lõhatud pajudest vitsad



103.Vankrikuur



104.Kelder



105.Tall

3.7.2 *Ettepanekud*

Soovi ja vajaduse korral viimistleda maakiviseinad lubikrohvi ja –värviga. Välimiste palkseinte puhul võib kasutada soojustuseks seespool kuni 50 mm nt rooplaati lubikrohvi ja –lubivärviga. Viimistlusmaterjalide valikul tuleb arvestada, et tegemist on hooajaliselt kasutatavate ja pigem niiskete ruumidega.

KOKKUVÕTE

Algsetest hoonestusest säilinud elumaja ja aidahoone on suhteliselt heas korras. Puukuur on taastatud originaalasukohas ja tänu sellele on säilinud lõunapoolse taluõue terviklikkus. Töös on määratud väga väärtuslik ja väärtuslik taluõue ala ning välja toodud elemendid, millede säilimine on oluline.

Üldiselt läheb Lapi talul hästi, kuna seal on järjepidevalt elatud ja hooneid korras hoitud. Tänapäeval tegeletakse Lapi talus aktiivselt põllupidamisega. Seoses sellega on lisandunud mitmeid hooneid algsest õuealast põhjapoole. Osa olemasolevatest hoonetest on samas jäänud aktiivse kasutusest. Vanu hooneid on raske ringi korraldada tänapäeva vajadustele vastavaks. Vanasti tehti valdav osa töödest käsitsi ja mahud põllupidamises olid sadades kordades väiksemad. Moodsad masinad ei mahu vanadesse hoonetesse ära ja vilja hoidmiseks ei sobi külmad puitkonstruktsioonid ruumid.

Aidahoonega täpsemad tulevikuplaanid puuduvad. Võimalik perspektiiv on teha aidahoonesse jahuveski, mis eeldab mõningasi ümberkorraldusi. Hea oleks leida hoonele funktsioon; samas aktiivse kasutusest ja kütmata olemine ei ole hoonet oluliselt kahjustanud. Esmajärjekorras on vajalik on katusekatte vahetamine ja konstruktsioonide tugevdamine.

KASUTATUD ALLIKMATERJALID

Arhiiviallikad:

- Lapi talu nr 82, kinnistu nr 635, Viljandimaa. Eesti Riigiarhiiv. Fond 62, nimistu 27, säilik 10972
- Lappi 82. Tartu ajalooarhiiv. Fond 2469, nimistu 1, säilik 4257

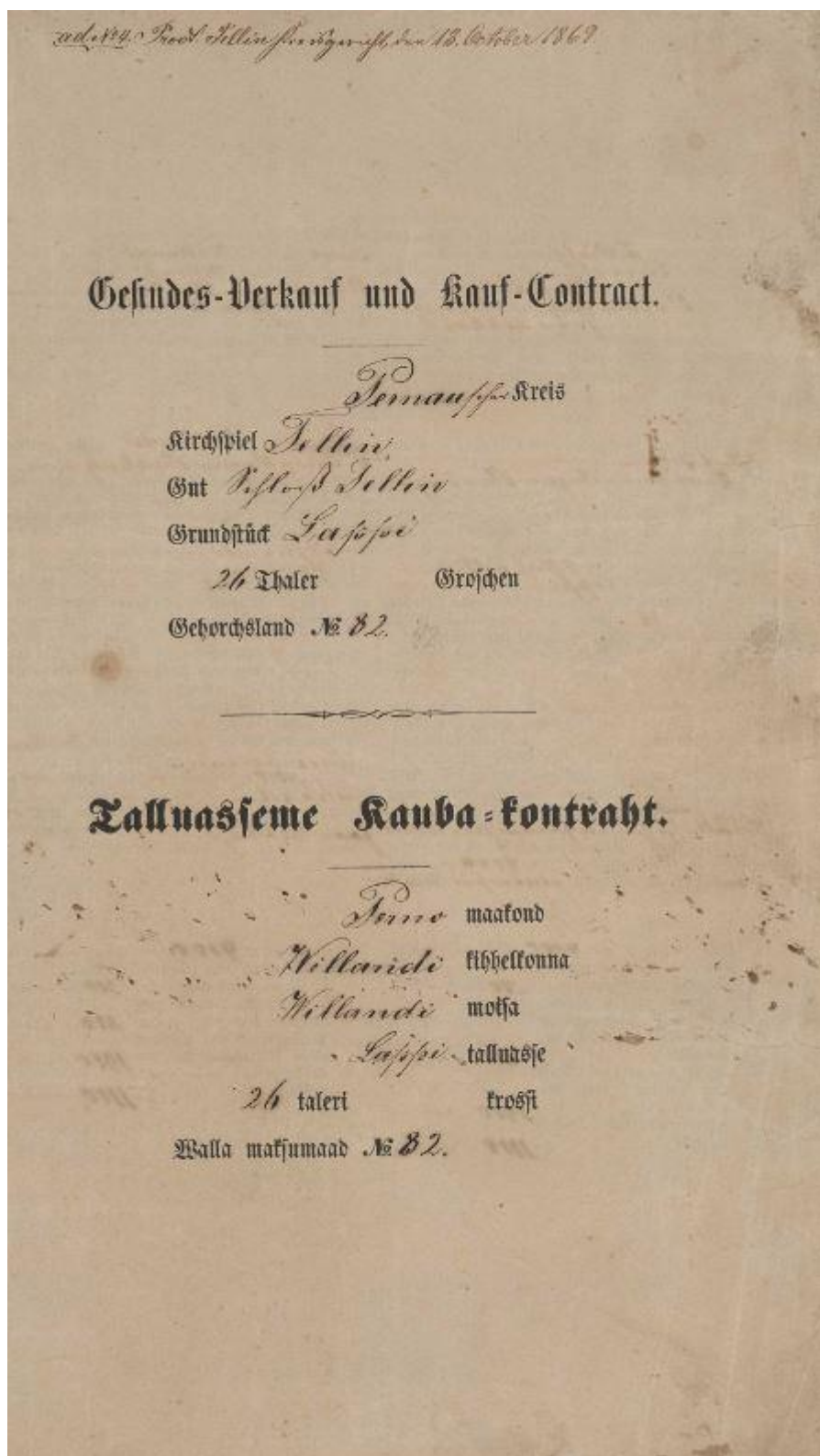
Publitseerimata allikad:

- Talluasseme Kauba kontrakt. 1866. Eraarhiiv

Pulitseeritud allikad:

- Konsa, K ja Pilt, K. Majavamm, puukoi ja teised kahjurid. Tallinn: Tammeraamat, 2013
- Metslang, J. Katuseraamat. Tammeraamat, 2016
- Metslang, J. Vana maamaja käsiraamat. Tammeraamat, 2013
- Soolep, Jüri. Ruum ja mõte: 10 loengut arhitektuurist. Tallinn: Eesti Kunstiakadeemia Kirjastus, 2011
- Tihase, K. Eesti talurahvaarhitektuur. Tallinn: Kirjastus Kunst, 1974
- Troska, Gea. Külad ja külaelu. Tallinn: Eesti rahvakultuur, 1998.

LISA 1. VÄLJAVÕTE LAPI TALU OSTU-MÜÜGI DOKUMENDIST
(1866)



6

§ 22.

Alle aus diesem Contracte originirenden Ankosten, als Veröffentlichung des Proclams, Antertigung der Special Charten etc. trägt *Sten-Käufers* allein.

§ 23.

Hinsichtlich des Bau-, Brenn- und Nutzholzes hat Käufer fernerhin keinerlei Ansprüche an das Hauptgut zu formiren und sich den Holzbedarf jeglicher Art und Gattung aus eigenen Mitteln zu beschaffen.

§ 24.

Schließlich geloben beide contrahirende Theile, sämtliche vorstehende Bedingungen treu und unverbrüchlich zu halten und zu erfüllen, und hoken zur Bekräftigung Alles dessen dreien Contract in drei gleichlautenden Exemplaren eigenhändig unterzeichnet.

§ 22.

Keit kulu, mis se kontrahiti tegemise läbi tuleb, nenda kui proclama kuulutus, kaartide tegemine etc. kannab *ostaja* herra *üksipäätis*.

§ 23.

Ehitamiseks, põletamiseks ja tarvituse puud ei või ostja mitte milgi loost pärida eht nõuda, waad peab kõik ommad puud omma kulla ja nõuga ommale muretsema.

§ 24.

Wäimseft töö' waad wõllemad kontrahiti teggiad keit, mis hin kontrahiti on *ostajale* wõllemad, teuste ja kindlaste piddada, ja täite, *ostja* mituseft sedda kontrahiti kolmekõda lastnu, *ostja* ja igga kontrahiti alla omma käega omma *ostja* kirjutatud.

Sten-Käufers *Sten-Käufers* *Sten-Käufers* *Sten-Käufers* *Sten-Käufers* *Sten-Käufers* *Sten-Käufers* *Sten-Käufers* *Sten-Käufers* *Sten-Käufers*

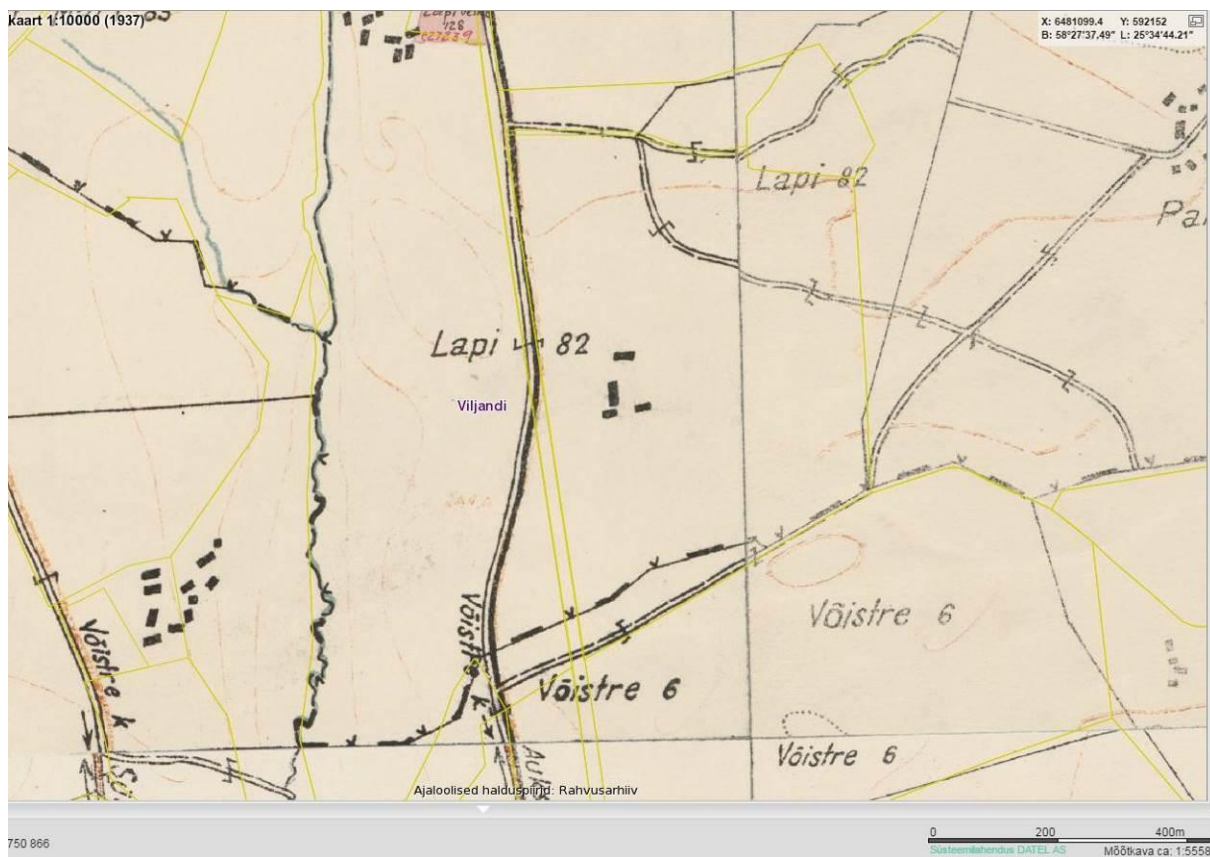
Sten-Käufers *Sten-Käufers* *Sten-Käufers* *Sten-Käufers* *Sten-Käufers* *Sten-Käufers* *Sten-Käufers* *Sten-Käufers* *Sten-Käufers* *Sten-Käufers*

Sten-Käufers *Sten-Käufers* *Sten-Käufers* *Sten-Käufers* *Sten-Käufers* *Sten-Käufers* *Sten-Käufers* *Sten-Käufers* *Sten-Käufers* *Sten-Käufers*

Sten-Käufers *Sten-Käufers* *Sten-Käufers* *Sten-Käufers* *Sten-Käufers* *Sten-Käufers* *Sten-Käufers* *Sten-Käufers* *Sten-Käufers* *Sten-Käufers*

Sten-Käufers *Sten-Käufers* *Sten-Käufers* *Sten-Käufers* *Sten-Käufers* *Sten-Käufers* *Sten-Käufers* *Sten-Käufers* *Sten-Käufers* *Sten-Käufers*

LISA 2. MAAAMETI KAART, 1937



LISA 3. JOONISED

L2.1. Lapi talu situatsiooniskeem

L2.2. Lapi talu hoonestus läbi aegade

L2.3. Lapi talu asendiplaan

L2.4. Lapi talu väärtused

L2.5. Lapi talu asendiplaan - fotod

L 2.6. Ait I korrus - fotod

L2.7. Ait II korrus - fotod

L 2.8. Ait I korrus

L2.9. Ait II korrus

L2.10. Ait vundament

L2.11. Ait lõiked

L2.12. Ait vaated

L2.13. Ait vaated

L2.14. Ait 3d



L2.15. Ait 3d

L2.16. Elumaja plaanid






LISA 4. TALUGA SEOTUD HOONED





	hoone	eh aasta	eh al pind	ehr kood	märkused
TALUAEGNE HOONESTUS					
1	Rehielamu	1888	509	120656465	1989 tulekahju
2	Aidahoone	U 1890			
3	Puukuur	Eesti Kindlustusselts 1909, 2016			2016 uuesti ülesse ehitatud
4	Sea- ja lambalaut, kuur	U 1890			
5	Saun	U 1890			1940 põles
6	Laut	U 1890			vundament säilinud
7	Küün	U 1890			1983 lagunes; kolhoosi ajal oli seal töökoda
8	Sepikoda	teadmata			Soos kurvi ääres
9	Küün	1890			
10	Küün ja vasikate suvine varjualune	1890			Vaheheinamaal
NÕUKOGUDE AEGNE HOONESTUS					
11	Sigala-pullilaut	1953-55			
12	Piimamaja	U 1945, u 1970			Uuesti ülesse ehitatud
13	Uusasunikukoht	50ndate II pool			Lühiajaliselt, sees ei elatud
14	Tibula	50ndate II pool			asukoht: Soos, Kõrgemäel
15	Kanala	50ndate II pool			asukoht: Soos,
16	Suveköök	70ndate lõpp			
UUSAEGNE HOONESTUS					
17	Teraviljakuiivati	2004	90	120231612	
18	Saun-puhkemaja	2008	50	120546850	asukoht: Soos, Kõrgemäel
19	Laohoone-masinakuur	2010	221	120316369	
20	Puurkaev	2005			
21	Grillkoda	2013			asukoht: Soos, Kõrgemäel
22	Elektrituulik	2013	6	220654685	


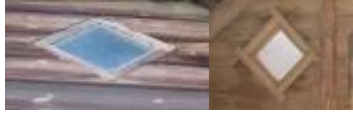



LISA 5. AIDA VÄÄRTUSLIKE DETAILIDE LOEND

Nr	Nimetus	Asukoht (N-põhi, S- lõuna, E- ida, W-lääs)	Märkused, manused	Foto
UKSED				
VU-1	Ait 1 uks	N, ill 96, 67	Metallhinged, lukk 	




<p>VU-2</p>	<p>Ait 2 uks</p>	<p>N, ill 67</p>	<p>Metallhinged, lukk</p> 	
<p>VU-3</p>	<p>Vankrikuu ri uks</p>	<p>N, ill 97</p>	<p>Metallhinged, lukk</p> 	
<p>VU-4</p>	<p>Keldri välimine uks</p>	<p>N, ill 98, 99, 57</p>	<p>Metallhinged, lukk</p> 	

VU-5	Keldri sisemine uks	N, ill 98	Metallhinged, haak 	
VU-6	Lauda uks	N, ill 57	Metallhinged, lukk, haak	
VU-7	Laka luuk	W, ill 71, 72	Metallhinged	
AKNAD				
A-1	Keldri aken	N		

A-2	Lauda aken	N, ill 52	Eeldatavasti on tegemist asendatud aknaga. Originaalkujul on samas moodsus säilinud aknad A-3 ja A-5.	
A-3	Lauda aken	S	Klaasid on osaliselt katki, puudub vasak alumine prosspulk. Aknal on seespool trellid.	
A-4	Keldri aken	S, ill 58, 94, 100		
A-5	Vankrikuri aken	S, ill 95		

A-6	Ait 2 aken	S	<p>Aken on väljastpoolt laudisega kaetud. Seestpoolt trellide ja puitlaudisega suletud, katteplaadis on auk. Uus aken teha vanade eeskujul.</p> <p><i>Aknaga on seotud seavarguse lugu. 1940nda alul enne jõule viidi aidast ära äsja tapetud suur siga. Sellele eelnes koera kadumine. Pärimuse¹³ kohaselt pani varguse toime Auksi järve äärde küüditatute tallu (Jaan Viilipi) asustatud suure pere isa, venemaa eestlane.</i></p>	
A-7	Laka aken	W	Fotodel aken väljast ja seest.	
A-8	Laka aken	E	Fotodel aken väljast ja seest.	
A-9	Laka aken	E	Fotodel aken väljast ja seest.	
A-10	Tuulutusa vundamen dis	S, ill 47	.	

¹³ Magda Maasepp, suuline pärimus Malle Järvanilt

	Kinnitus- konks hobustele		Ait 1 ja 2 ees, terrassi esisserva küljes.	
			Vankrikuuri uksest läänes, välisseina küljes	
1	Konks keldri laes	Kelder		

LISA 6. LAPI TALU ÕUE VÄÄRTUSLIKE DETAILIDE LOEND

Nr	Nimetus	Asukoht (N-põhi, S- lõuna, E- ida, W-lääs)	Märkused, manused	Foto
1	Värvapostid 2 tk	Elumajast läänes	metallpoldid	