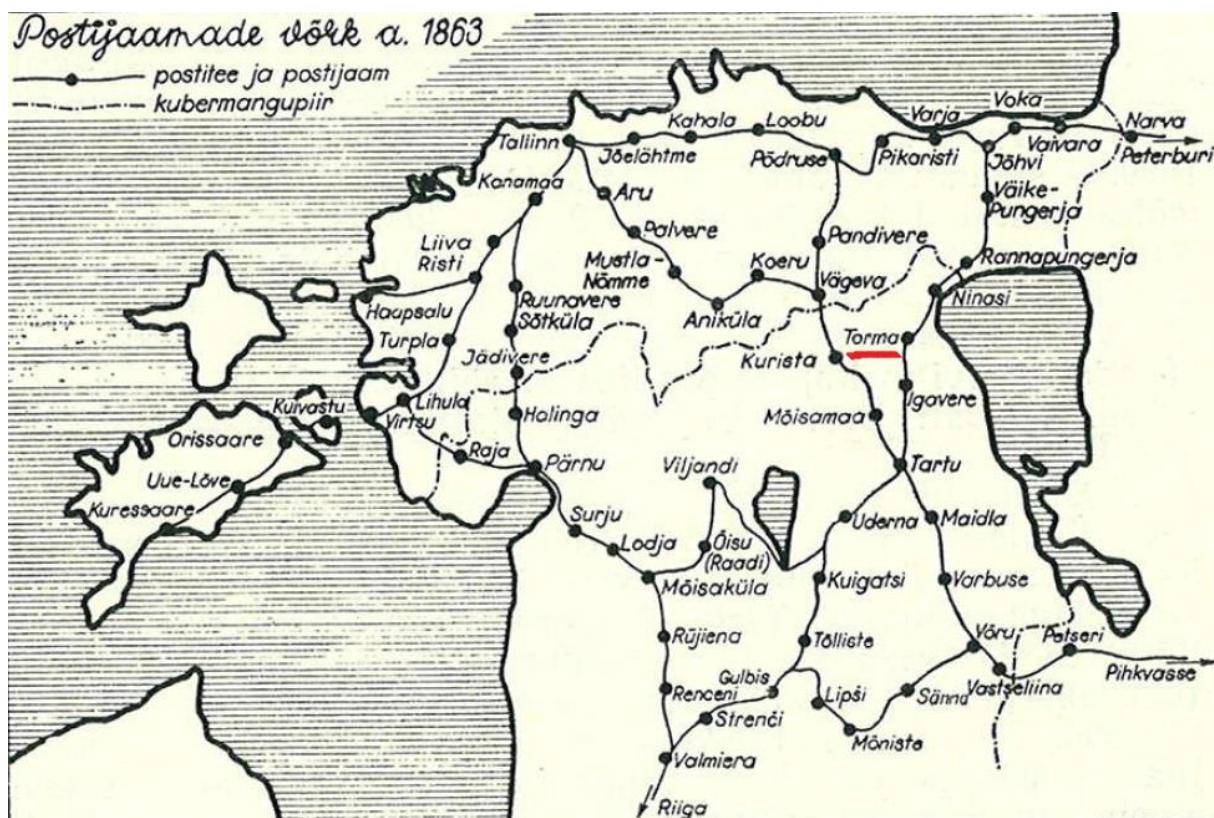


## Sisukord

Sissejuhatus .....	3
1. Ajalooline ülevaade .....	5
2. Torma postijaama väärtused.....	9
3. Materjalikasutus ja tehniline seisukord .....	21
4. Säilitamise ettepanekud.....	29
Kokkuvõte .....	36
Kasutatud allikad ja kirjandus.....	37
Lisad .....	39
1.Plaanid ill 25 - ill 35	
2.Fotod ill 36 – ill 116	

## Sissejuhatus

Torma postijaam (sks k *Poststation Torma*, vn k *Тормаская почтовая станция*) asub 6 km Torma mõisa südamest lõuna suunas Saare-Torma kõrvalmaanteel Jaama külas Saare vallas Jõgeva maakonnas. Postijaama asutamise (1712.a.) ja uue peahoone ehitamise (1831-1832.a.) perioodi administratiivse jaotuse järgi oli asukohaks: Onodavere küla, Tarakvere mõis, Tartu maakond, Liivimaa kubermang, Venemaa Keisririik. Torma postijaam oli Peterburi-Tartu-Riia postimaanteel poolel teel peatuskohaks Peterburist Riiga. Praegu on mõlemasse linna Torma postijaamast ligikaudu 300 km. XVIII ja XIX sajandi postitee kulges Torma postijaama juures mööda Sirguvere voort. Saare-Torma maanteelõigu Narva-Tartu suunaline tähtsus vähenes pärast Saare-Mustvee uue maantee ehitamist läbi Ruskavere soo 1960-ndate aastate algul.

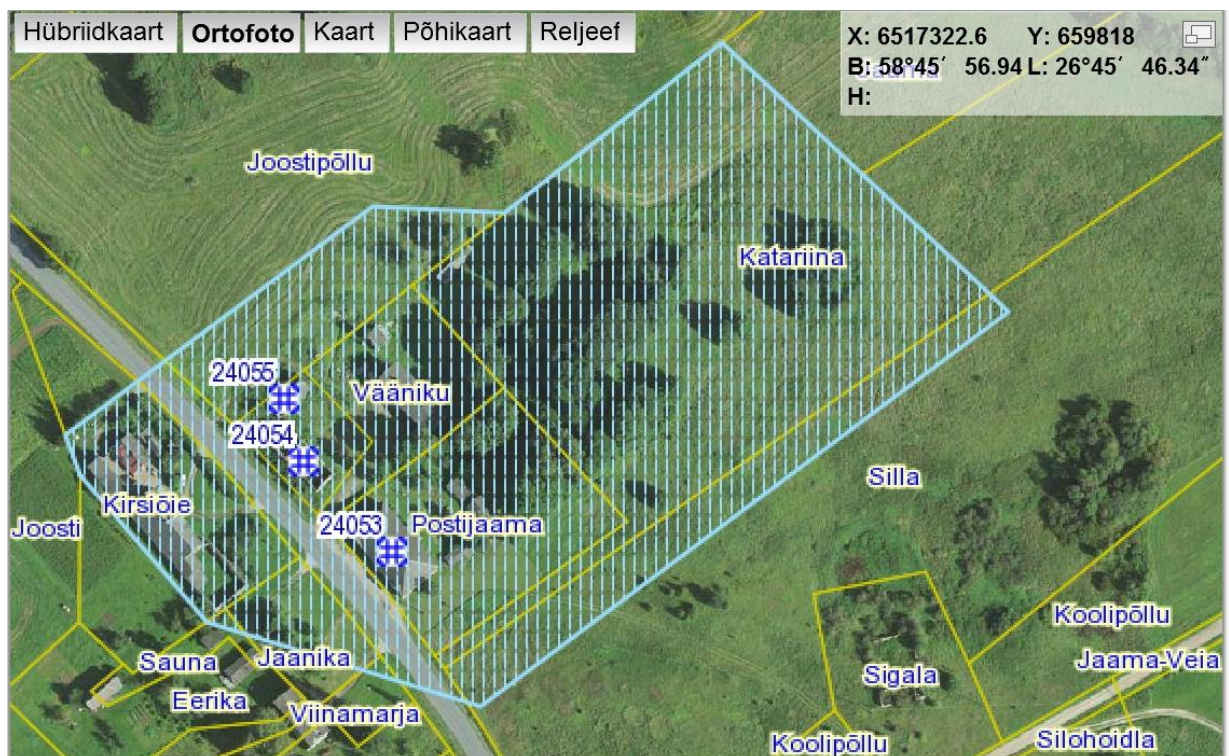


1. Postijaamade 1863.a. kaart<sup>1</sup>

Torma postijaama peahoone (Kultuurimälestiste Riikliku Registri (edaspidi KRR) ehitismälestise reg nr 24053, vana reg nr 318, ehitisregistri kood 114022543, Postijaama kinnistu), tall-tõllakuur (KRR ehitismälestise reg nr 24054, vana reg nr 319, reformimata

<sup>1</sup> Selli, E. Postijaamad riigi ja reisija teenistuses. Tallinn, 1976, lk 42

riigimaa) ja sepikoda (KRR ehitismälestise reg nr 24055, vana reg nr 319, reformimata riigimaa) on 01.08.1973 võetud arhitektuurimälestistena (alates 01.06.2011 ehitismälestis) riikliku kaitse alla. Eelnimetatud ehitismälestiste kaitsevööndis asuvad endine kõrtsihoone (ehitisregistri kood 114013883, 114013884, 114013886, 114013885, Kirsiõie kinnistu), endine meierei (ehitisregistri kood 114014047, Vääniku kinnistu), endine postipoiste elamu vundament (Postijaama kinnistu), vundamendid sepikoja mõlemas otsas (reformimata riigimaa, Vääniku kinnistu), munakivisillutis (Postijaama ja Vääniku kinnistud, reformimata riigimaa), kaevud (Postijaama ja Vääniku kinnistud), saun (Postijaama kinnistu), kuurid (Postijaama kinnistu), kaalukoda (Joostipõllu kinnistu), park (Postijaama, Vääniku ja Katariina kinnistud), Saare-Torma maantee (14112 Saare-Torma tee kinnistu).



2. Maa-ameti 20.08.2016 ortofoto mälestiste kaitsevööndiga (helesinine ala) Torma postijaama asukohas, 24053 – peahoone, 24054 – tall-tõllakuur, 24055 - sepikoda

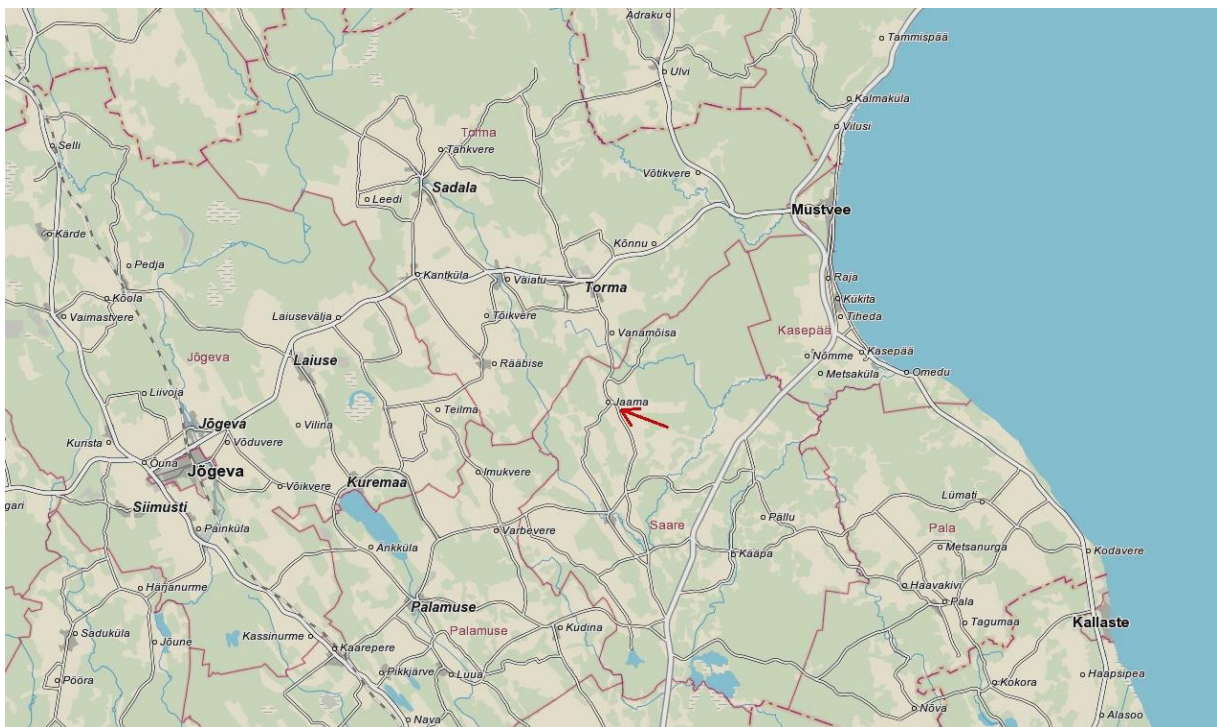
Arhitektuurselt tähelepanu väärib 1831-1832.a. ehitatud klassitsistlik Torma postijaama peahoone on üks väheseid säilinud Tartu-tüüpi postijaama peahooneid endise Peterburi-Tartu-Riia postiteel.

Käesoleval ajal on 185-aastane peahoone endise postijaamakomissari eluruumide (hiljem poejuhataja eluruumid) osas kasutusel samuti eluruumidena ja ülejäänud hoone osad abiruumidena.



Eesti Kunstiakadeemia täiendkoolituskursuse lõputööks sattus Torma postijaam juhusliku valikuna Eesti 5268 ehitismälestise hulgast ja üheks mõjutajaks oli ka asjaolu, et Tartu-Simuna liinibuss läbis minu kooliteel Eesti Põllumajanduse Akadeemiasse 1988-93 tollase kooperatiivi kaupluse ees olevat Jaama peatust, kus ma kunagi ei väljunud ega läinud bussi peale. Tegemist oli tookord teekonnale jäänud ühe meeldejäävaima hoonega, mille kõrge katus hakkas Sirguvere voorelt Tartu poolt tulles bussi aknast juba kilomeetri kauguselt paistma. Hetkel on Eestis ehitismälestisena kaitse all 14 postijaama peahoonet: Väike-Pungerja, Torma, Igavere, Valga (Jõhvi-Riia tee); Maidla, Varbuse (Tartu-Võru tee); Säna (Võru-Valga tee); Saue, Ruunavere, Jädivere, Pärnu, Lodja (Tallinn-Riia tee); Jõelähtme, Pikaristi (Tallinn-Jõhvi tee).

Torma postijaama peahoone ja ümbruse paikvaatlused on teostatud 25.03.2017, 30.03.2017 ja 24.04.2017. Tarakveres kuulasin 30.03.2017 ka kohaliku elaniku Silvia Kask mälestusi Torma postijaamast. Arhiiviuuringud on teostatud märts kuni aprill 2017 Muinsuskaitseameti, Eesti Ajaloomuuseumi, Eesti Arhitektuurimuuseumi arhiivides, Riigiarhiivi virtuaalses uurimissaalis, Riigiarhiivi Rakvere, Tallinna ja Tartu uurimissaalides.



3. Torma postijaama asukoht Jaama külas Saare vallas 2017 Maa-ameti põhikaardil



## 1. Ajalooline ülevaade<sup>2</sup>

Regulaarne postiside algab Eestis 1636. aastal. Spetsiaalseid postijaamahooneid siis veel ei ehitatud, selleks kasutati kõrtsihooneid. Eesti liitmisega Vene keisririigi koosseisu 1710. aastal algas postikorralduses uus ajajärk. Suurematel traktidel ehk postiteedel Peterburi-Narva-Tartu-Riia ja Peterburi-Tallinn hakati ehitama postijaamu.

1712.a. mainitakse Torma postijaama, mis oli üks seitsmest (Ninasi, Torma, Igavere, Tartu, Uderna, Kuigatsi, Tõlliste) Tartu kreisi piires olevast postijaamast Peterburi-Tartu-Riia maanteel (nimetati ka Kreisiteeks). Siis paiknes postijaam üle tee tänaseni osaliselt säilinud Torma jaama kõrtsis. Eerik Selli andmetel rajati Torma postijaama elumaja 1729.a.<sup>3</sup> Postijaama hooned ehitati esialgu puidust, nende iga oli lühike. 1770-80.a valmis Torma postijaama puidust peahoone. 1831-32.a. ehitati tänaseni säilinud kivist peahoone. Postijaama kompleksi kuulusid veel postipoiste elamu, tall-tõllakuur, viljaait, saun ja sepikoda, millised on peahoonest veidi varajasemad. Viljaait, saun ja postipoiste elamu on hävinud, tall-tõllakuur ja sepikoda on varemetes. Peahoonest 30 m põhja suunas asuv endine meiereihoone ja üle maantee läänes 60m kaugusel asuv endine kõrtsihoone on mõlemad käesoleval ajal kasutuses elamutena.

Torma postijaamas on peatunud Vene keisrinna Katariina II (1729-1796) ning keisrid Paul I (1754-1801), Aleksander I (1777-1825) ja Nikolai I (1796-1855)<sup>4</sup>. Neist Nikolai I külastas tänaseni säilinud peahoonet, Nikolai I valitsemisajal (1825-1855) peahoone ka ehitati.

Torma postijaam suleti 1876. aastal seoses Tartu-Tapa raudteeliini avamisega.

Pärast I maailmasõda eraldati Tarakvere (riigimõisa kinnistu nr 171) mõisast 2,73 hektariline maakoht „Tarakvere ärikoht nr A-45“. Kuni erastamiseni 1934.a oli kinnistu omanikuks Eesti Vabariigi Põllumajandusministeerium. 1937 omandab kinnistu Leedimäe Tarvitajate Ühisus, samal aastal muudeti äriühingu nimeks Roela Majandusühing.<sup>5</sup>

---

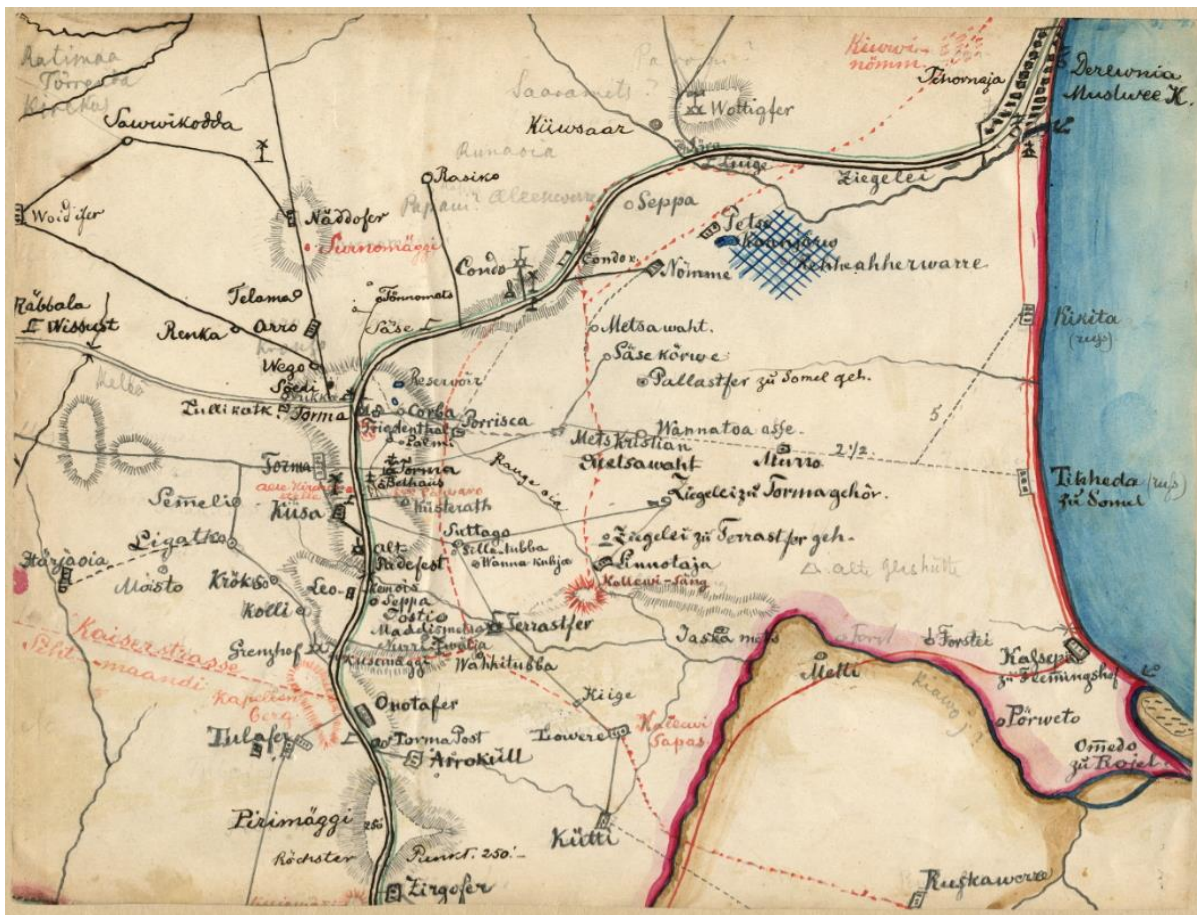
<sup>2</sup>Ernesaks, M. Ettekirjutused ehitismälestiste valdajatele. Köide III – Torma postijaam. Töö nr III-81013. ERA.T-76.1.10863, A-642

<sup>3</sup>Selli, E. Postijaamad riigi ja reisija teenistuses. Tallinn, 1976, lk 46

<sup>4</sup>Veskis, E. Jõgeva rajoon. Siin- ja sealpool maanteed. Tallinn, 1982, lk 41.

<sup>5</sup>Tartu-Valga Kinnistusjaoskonna akt nr 9350. 1937-1940. EAA.2381.2.21470.

03. septembri 1939.a. külastas Torma postijaama oma Tartumaa kahepäevasel visiidil Eesti Vabariigi president Konstantin Päts. Ametlikult ei olnud presidendil teel Mustveest Tartusse peatust ette nähtud, kuid postijaama peahoones 1939-57 elanud Silvia Kask (s. 1934) sõnul Konstantin Päts teretas postijaama juures inimesi käitpidi.



4. Torma kiriku tornist leitud Torma – Lohusuu kihelkonna 1866.a. kaardi leht, postijaama asukoht „Torma Post“ Arrokiüll`i ja Onotafers`i vahel<sup>6</sup>

II maailmasõja ajal kasutati keldrit ka varjendina, peahoone puhul andmed sõjaaegsete purustuste kohta puuduvad.

Peahoones asus pikalt kuni käesoleva aastatuhande alguseni kauplus, pärast II maailmasõda „Säde“ kolhoosi klubi koos kinoga. Mõned korterid on peahoones kogu aeg olnud. Tall-tõllakuuri ja sepikoda on kasutatud loomakasvatuse- ja majapidamisruumidena erinevate valdajate poolt.

<sup>6</sup>Palm, P. 29.03.2017 saadetud e-kiri koos Torma kihelkonna 1866.a. kaardiga, mis leiti 2014.a. Torma kiriku tornikiivri muna seest ehitustööde käigus. Kaardi lasi restaureerida Torma koguduse õpetaja Mehis Pupart.





5. Postijaama peahoone esi- ja kagukülg, 1936.



6. Postijaama peahoone esikülg edelast, 1938, vasakul endine meierei.



1970..1972. aastal toimus peahoones nn kapitaalremont (rekonstruktsioon), mille käigus muudeti varasemat sisemist planeeringut, olemasolev sindelkatusekate kaeti eterniidiga ja värviti välisseinad. Hiljem ei ole hoones suuremaid remonttöid tehtud v.a hetkel kasutuses olevates endise postijaamakomissari eluruumide osas. 2002.a. müüs Jõgeva Majandusühistu (ENSV ajal tarbijate kooperatiiv) peahoone eraisikule. Reformimata riigimaal asuvad tall-tõllakuur ja sepikoda on varemetes.

Hetkel Eestis toimuva valdade ühendamise valguses püüan anda nimekirja viimase kaheksasaja aasta riigihaldusüksustest Torma postijaama asukohas:

-1224 Torma kihelkond, Vaiga maakond, Eesti

1224-1237 Torma kihelkond, Vaiga (sks k *Waigel*), Mõõgavendade ordu, Rooma katoliku kirik

1237-1347 Torma kihelkond, Tartu piiskopkond, Saksa ordu, Rooma katoliku kirik

1347-1459 Torma kihelkond, Tartu piiskopkond, Rooma katoliku kirik

1459-1551 Torma kihelkond, Tartu piiskopkond, Rooma katoliku kirik

1551-1561 Tarakvere mõis (sks k *Terrastfer*), Tartu piiskopkond, Rooma katoliku kirik

1561-1629 Tarakvere mõis, Tartu maakond, Liivimaa vojevoodkond, Poola

1629-1710 Tarakvere mõis, Tartu maakond, Liivimaa kindralkubermang, Rootsi

1710-1865 Tarakvere mõis, Tartu maakond (kreis), Liivimaa kubermang, Venemaa

*(1712 Torma postijaama asutamine,*

*1832 valmib uus Torma postijaama peahoone)*

1866-1893 Tarakvere vald, Tartu maakond (kreis), Liivimaa kubermang, Venemaa

1893-1917 Roela vald, Tartu maakond (kreis), Liivimaa kubermang, Venemaa

1917-1918 Roela vald, Tartu maakond (kreis), Eestimaa kubermang, Venemaa

1918 Roela vald, Tartumaa, Eesti Vabariik

1918 Roela vald, Tartumaa, 60. Kindralkomando, Saksamaa

1918 Roela vald, Tartumaa, Liivimaa Provintsiavalitsus, Saksamaa

1918 Roela vald, Tartumaa, Eesti Vabariik

1918-1919 Roela vald, Eesti Tööraha Kommuun, Nõukogude Venemaa

1919-1939 Roela vald, Tartumaa, Eesti Vabariik

1939-1940 Voore vald, Tartumaa, Eesti Vabariik

1940-1941 Voore vald, Tartumaa, Eesti NSV, NSVL

1941-1944 Voore vald, Tartu piirkond, Eesti, Ida-alade Riigikomissariaat, Saksamaa

1944-1949 Voore vald, Tartumaa, Eesti NSV, NSVL

1949-1950 Voore külanõukogu, Tartumaa, Eesti NSV, NSVL

1951-1952 Aruküla külanõukogu, Mustvee rajoon, Eesti NSV, NSVL

1952-1953 Aruküla külanõukogu, Mustvee rajoon, Tartu oblast, Eesti NSV, NSVL

1953-1959 Aruküla külanõukogu, Mustvee rajoon, Eesti NSV, NSVL

1959-1963 Aruküla külanõukogu, Jõgeva rajoon, Eesti NSV, NSVL

1964-1967 Vassevere külanõukogu, Jõgeva rajoon, Eesti NSV, NSVL

1968-1990 Saare külanõukogu, Jõgeva rajoon, Eesti NSV, NSVL

1990-1991 Saare külanõukogu, Jõgeva maakond, Eesti Vabariik, NSVL

1991-1992 Saare külanõukogu, Jõgeva maakond, Eesti Vabariik

1992- Saare vald, Jõgeva maakond, Eesti Vabariik

Asulad Torma postijaama asukohas:

Onodavere küla (1402, sks k *Unodover*, *Onnodaffer*, *Onotafer*; vn k *Онодоферь*) kuni XX sajand;

Jaama küla alates XX sajand.

## 2. Torma postijaama väärtused<sup>7</sup>

Tänaseni säilinud Torma postijaama peahoone ehitati 1831-1832.a. suurimat Eestis rakendatud tüüpprojekti eeskujuks võttes. 15. novembril 1830 esitati Liivimaa kubermangu Riia sõjakubernerile parun Carl Magnus von der Pahlen'ile (1779-1863) kinnitamiseks Liivimaa kubermangu arhitekt Julius Adolf Spazier'i (1790ndad-1870) poolt normaalplaani nr 2 järgi koostatud Torma postijaama peahoone projekt, mis kinnitati 29. märtsil 1831. Projekti kinnitamine venis üle 4 kuu pikkuseks, kuna arhitekt pidi põhjendama tüüpprojektist suurema kaldega kivikatuse projekteerimist. Tüüpprojekti kohane madalama kaldega plekk-kattega katus ehitati Ninasi postijaama peahoonele 1824, mis hiljem suurte kuludega ümber ehitati. Sarnase arhitektuurse ilmega on või on olnud Väike-Pungerja (ehitatud 1830-1831), Ninasi (1824, rek 1833), Igavere (1839), Tartu (1841), Narva (1807) ja Uderna (1835-1836) postijaama peahooned. Võru postijaama peahoone projekt kinnitati 1841, kuid ehitati ulualuseta variant. Praeguseni on paremini säilinud Väike-Pungerja ja Torma peahooned. Igavere (asub Lilu külas Tabivere vallas) ja Ninasi peahooned on ümber ehitatud, Uderna (asus Elvas Tartu mnt 3) peahoone hävis 1944.a. Tartu postijaama peahoone Riia tn 12 lammutati 1939.a. ja asemele ehitati Kaitseliidu hoone (praegu Balti Kaitsekolledž). Narva postijaama (vn k *Нарва*; asus praeguses Ivangorodis; arhitekt Luigi Rusca) peahoone on samuti hävinud. Sarnase 5-kaarelise fassaadiga kuid tüüpprojekti kohase madalamakaldelisema plekk-katusega on Opolje (vn k *Ополье*, Leningradi oblast, Venemaa; Šveitsi arhitekt Luigi Rusca, 1762-1822), Tšerkovitš'i (vn k *Черковицы*, Leningradi oblast, Venemaa; arh Luigi Rusca), Kipen'i (vn k *Кипень*, Leningradi oblast, Venemaa; arh Luigi Rusca) ja Kaskovo (vn k *Каськово*, Leningradi oblast, Venemaa; arh Luigi Rusca) postijaamade peahooned Narva traktil. Samasugused postijaamad olid Jamburgis ja Strelnas, mis on hävinud. Kalvi Aluve nimetab Peterburi – Tartu – Riia tee 5-kaarelisi peahooneid Tartu tüübiks nendest silmapaistvama kohanime järgi.

Torma postijaama hoonete ansambel on vaadeldav kaugelt ja paelub esmajoones oma arhitektuuriga – hoonete jõuliste mahtude, kõrgete katuste ning osaliselt säilinud suletud planeeringuga.

---

<sup>7</sup> Aluve, K. Maakõrtsid ja hobupostijaamad Eestis. Tallinn, 1976





7.Vaade lõunast Torma postijaama peahoonele u 200 meetri kauguselt Tartu poolt tulles, vasakul on näha 4-korterilise ridaelamu (1969) siluetti, 24.04.2017

Torma postijaama peahoonet võib pidada eelpoolnimetatud postijaamade tüüpilisemaks esindajaks. See ühekorruseline täiskelpkatusega 31 x 16,5 m (17x9 inglise sülda, 1 inglise süld = 6 jalga = 1,8288 m; 1 vene süld = 7 jalga = 2,1336 m) suurune kivihoone paikneb maanteega paralleelselt kolme trepiastme kõrgusel krohvipinnaga kaetud maakivist soklil, mis on osaliselt keldriga. Peafassaad on jaotatud vertikaalselt kolmeks (ill 9). Hoone keskosas domineerib veidi taanduv viiekaareline avatud arkaadistik, mis moodustab täpselt poole hoone kogupikkusest. Arkaadi kaari kandvad abakused asuvad jõulistel baasideta võrdsete vahedega dooria sammastel. Hoone otstel on vähe eenduvad kahe kõrge 8-ruuduga aknaga külgrisaliidid, neid kroonivad kolmnurksed ehisviilud. Fassaade kaunistavad kvaaderliseenid nurkadel, lukukivid arkaadi kaartel, karniisid, akna- ja ukseavade laiad krohviäärised. Akende alt jookseb läbi krohvitud horisontaalne vöö.<sup>8</sup>

---

<sup>8</sup>Aluve, K. Eesti arhitektuur 4. Tartumaa. Jõgevamaa. Valgamaa. Võrumaa. Põlvamaa. Tallinn, 1999, lk 112



8. Vaade loodest Torma postijaama peahoonele tall-tõllakuuri varemetele Tuulavere teetsast, vasakul on kolhoosiaegne kaalukoda, paremal endine kõrts, 24.04.2017



9. Vaade edelast peahoonele, 30.03.2017





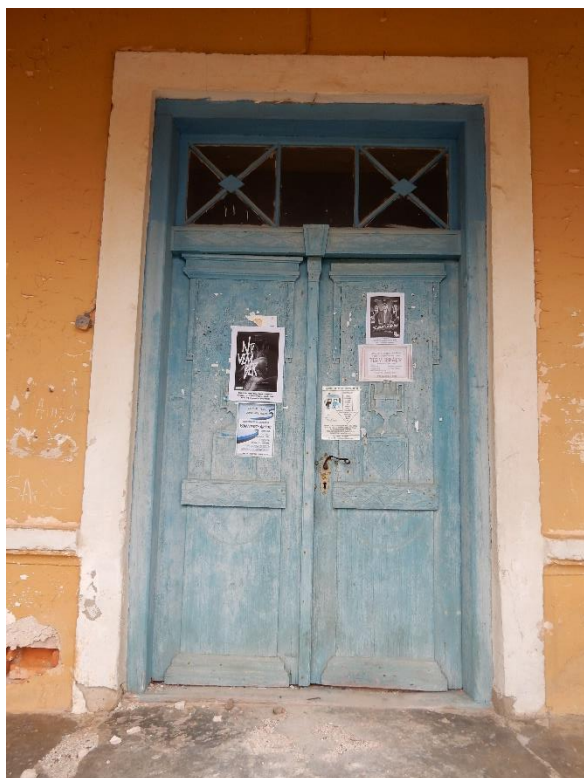
10. Vaade kagust peahoone pika koridori aknale A1 ja petikakendele, 30.03.2017



Aknad on peahoonel oma vanuse kohta hästi vastu pidanud. Peaaegu kõik originaalosalad on alles kaguseina A1 aknal, võib-olla ka tänu kahe aknaraami vahele paigutatud trellidele. Samuti aitas aknaraamide säilimisele kaasa sisemiste suveraamide (raamid, mis parema õhuvahetuse saavutamiseks suveks pööningule viidi) kasutamine. Ülejäänud akendel A2-A16 on vähem või rohkem sisemisi ja välimisi raame asendatud, aga õnneks 8 ruudujaotusega raamidega.

11. Vaade kagust pika koridori aknale A1, 30.03.2017

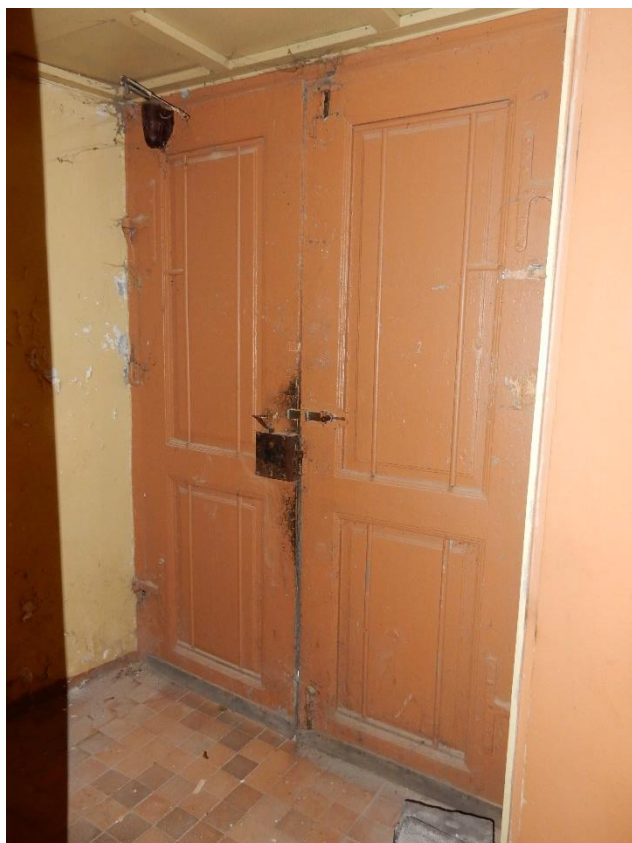




12.Vaade peauksele VU1, 25.03.2017



13.Vaade peauksele VU1, ukse link on kadunud, juuli 1964, Kalvi Aluve (ERA.T-76.1.633, P-688-b)



Kaaristu alla jääb eriti hinnaline originaalne varaklassitsistlik välisuks (ill 12 – 14), mis on mõnevõrra rustikaalse ilmega kuid samas suhteliselt rikkaliku dekooriga: madalreljeefses tehnikas kraatervaasid, reljeefsete rombimotiividega rõhtimpost ukse ülaosas ja dekoratiivliistud. Välisuksel on säilinud osad originaalsulused: lukukilp, hinged, karplukk. Sepiskäepide on järgi tehtud.

14.Seestvaade peauksele VU1, 25.03.2017



15. Pööninguvaade Torma-poolsele kelbaalusele: kirvega tahatud puitkonstruktsioonid, puitsindlid, lael on eemaldatud punased põletatud savist S-kivi jäänuseid, 25.03.2017



16. Vaade laetalade ühendusriisale peahoone keskel pööningutrepi juures, parempoolne laetala on vaheseina puudumise ja niiskuskahjustuste tõttu läbi vajunud, talade laius 32 cm, 25.03.2017



Paralleelselt maanteega asuva tall-tõllakuuri varemmed avaldavad muljet jõulise graniitkivist müürilaoga. Graniitkivi ilmestavad punasest tellisest laotud välisnurgad ning osaliselt alles olevad uste ja akende kaarsillused. Tall-tõllakuuri ja sepikoja seisukord on avariiline. Siin tuleb viivitamata tõkestada juurdepääs varisemisohtlikele varemetele ja paigaldada igasse nelja külge vähemalt 1 eesti- ja inglisekeelne hoiatussilt: „Ettevaatust! Varinguohut! Be cautious! The building is liable to fall down!“ ning alustada allesjäänud mälestiste kindlustamisega ja konserveerimisega.



17. Tall-tõllakuur ja sepikoda, Kalvi Aluve, juuli 1964, Kalvi Aluve (ERA.T-76.1.633, P-688-b)



18. Vaade loodest Torma poolt sepikojale, tall-tõllakuurile ja peahoonele, 1986, KRR



19. Vaade idast, peahoone poolt endisele kõrtsile, 25.03.2017



20. Vaade edelast, postijaama hoovist endisele meiereile, 1986, KRR





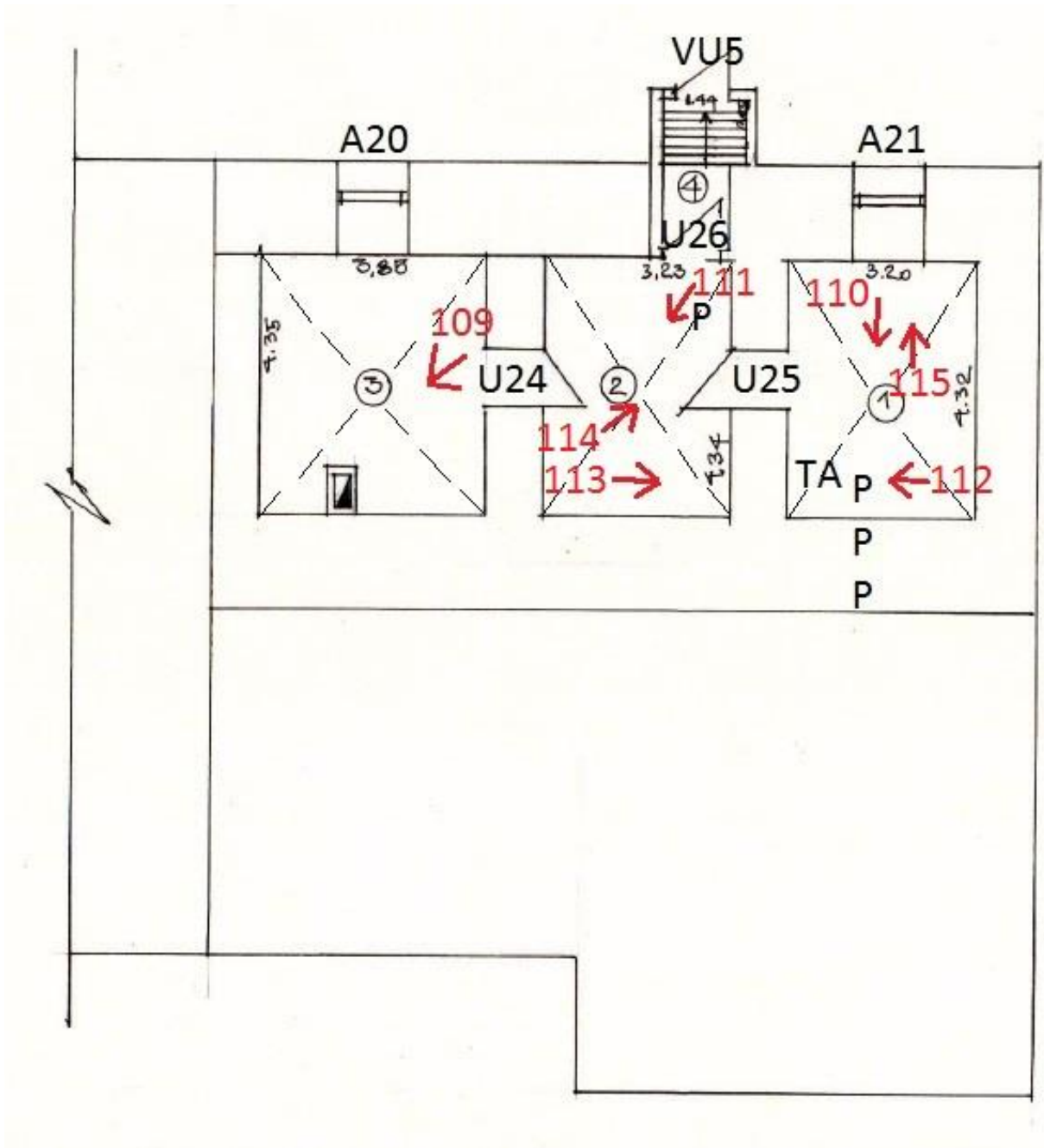
21. Vaade läänest, sepikoja juurest endisele meiereile, 25.03.2017

Hoovis ja peahoone ees on osaliselt näha munakivisillutist, mis tõenäoliselt on enamuses kaetud pinnase ja huumuskihiga.

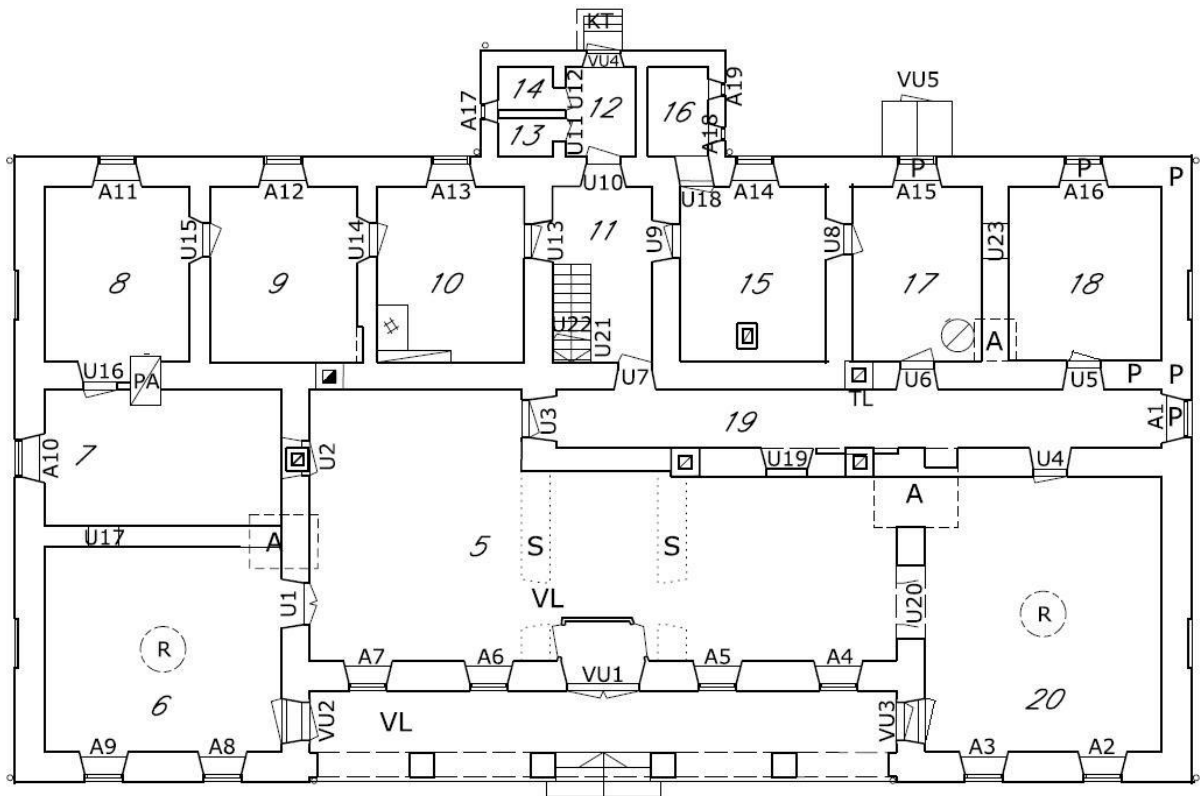


22. Vaade lõunast, peahoone juurest munakiviteele ja tall-tõllakuurile, 25.03.2017

### 3. Materjalikasutus ja tehniline seisukord



23.Keldri plaan. 1-3 ristvõlvagedega ruumid, 4-tuulekoda; A20-A21 keldriakende asukohad; P – praod seintes ja lagedes; TA – tellistest ahi; U24-U26 – keldri siseuksed; VU5 – keldri välisüks; punasega fotode (ill 109 – ill 115) vaatesuunad (kasutatud joonist hooneregistri toimikust, LVMA.767JO.2812).



24.Põhiplaan. Ruumid 5 - endine kauplus, 6 – endine aadlike puhketuba, 20 – endine reisijate puhketuba, 7-9 eluruumidena kasutatavad toad, 10 – eluruumina kasutatav köök, 11 – esik, 12 – tuulekoda, 13 ja 14 – käimlad, 15 – endine eluruum, 16 – sahv, 17 ja 18 – endised eluruumid, 19 - koridor; VU1-VU4 – välisüksed; U1-U22 – siseuste asukohad; A1-A16 – 8-ruudulised aknad; A17 – 6-ruuduline aken; A18-A19 – 1-ruudused aknad; A – lõhutud ahjude asukohad; PA – kasutuses olev pottahi; P – praod seintes ja aknasillustes; R – laeroseetid; S – endiste siseseinte võimalikud asukohad; TL – tahmaluuk; VL – varisemisohtlik lagi; o - vihmaveetorude endised asukohad; fotode vaatesuunad asuvad ill 25, 26, 27 ja 33.



Peahoone erinevate osade, tall-tõllakuuri, sepikoja ja kaitsevööndis asuvate ehitiste tehnilise seisukorra hinnang väliste tunnuste põhjal:

<b>Peahoone osad ja kaitsevööndi ehitised</b> ( <u>kultuuriväärtu</u> <u>slikud ehitise</u> <u>osad ja</u> <u>ehitised on</u> <u>alla joonitud</u> )	<b>Säilinud</b> <b>algupärane</b> <b>materjal 1832.</b> <b>aastast</b> (hinnang tehnilisele seisukorrale: väga hea / hea / rahuldav / halb / avariiline)	<b>Olemasolev</b> <b>materjal</b> (hinnang tehnilisele seisukorrale: väga hea / hea / rahuldav / halb / avariiline)	<b>Kahjustuste</b> <b>tekkepõhjus</b>	<b>Kahjustuse</b> <b>kõrvaldamise</b> <b>lahendus</b>
1	2	3	4	5
<b><u>1.Vundament ja sokkel</u></b>	graniitkivi, lubimört (mõned läbivad praod vundamendi idanurgas: rahuldav)	looduslik kivi, lubimört, tsementmört, seinareeper „88“ absoluutne kõrgus Kroonlinna nullist 80,27m (mõned läbivad praod vundamendi idanurgas: rahuldav)	külmakerked, vundamendi taldmiku all oleva pinnase ära uhtumine hoonealuse keldri idanurgas	vundamendi taldmiku aluse pinnase tugevdamine ja pragude täitmine lubimördiga
<b><u>2.Kelder</u></b>	graniitkivi, lubimört (mõned läbivad praod seintes ja ristvõlv-lagedes: rahuldav)	looduslik kivi, lubimört (mõned läbivad praod seintes ja ristvõlv-lagedes: rahuldav)	külmakerked, vundamendi taldmiku all oleva pinnase ära uhtumine hoonealuse keldri idanurgas	vundamendi taldmiku aluse pinnase tugevdamine ja pragude täitmine lubimördiga
<b><u>3.Välisseinad, kiilsillused, karniisid</u></b>	põletatud savitellis, lubimört (mõned läbivad praod hoone idanurgas: rahuldav)	põletatud savitellis, postkastid külgrisaliidil, ill 72 (mõned läbivad praod idanurgas, üksikud kahjustunud kivid: rahuldav)	külmakerked, vundamendi taldmiku all oleva pinnase ära uhtumine hoonealuse keldri idanurgas	pragude täitmine lubimördiga, akende A1, A15, A16 ja ukse VU4 silluste toestamine ja kindlustamine
<b><u>4.Siseseinad, kiilsillused</u></b>	põletatud savitellis, lubimört (mõned	põletatud savitellis, puit (üksikud	aluspinna ebaühtlastest vajumitest	pragude täitmine lubimördiga

	läbivad praod hoone idanurgas: rahuldav)	praod: rahuldav)	tingitud lokaalsed vajumid ja deformatsioonid	
<b>5.Vahelaed</b>	puittalad, laastumatil lubikrohv ja lubivärv (läbivajumised peasissepääsu juures (ill 74) ja kaaristu Torma poolses osas (ill 77), kõdukolded, rahuldav, kohati avariiline)	puittalad, laastumatil lubikrohv ja lubivärv (läbivajumised peasissepääsu juures (ill 74) ja kaaristu Torma poolses osas (ill 77), kõdukolded, rahuldav, kohati avariiline)	eemaldatud kandeseinad seoses kaupluseruumi ehitamisega, niiskuskahjustus ed varasema sindlist katusekatte kahjustuste tõttu	toestada laetalad, asendada või proteesida kahjustunud puittalad
<b>6.Katuse kandekonstruktsioon</b>	kirvega tahatud ja tappidega puidust tugiraamistik, sarikad, pennid, räästatõstjad, roovid (hea)	kirvega tahatud ja tappidega puidust tugiraamistik, sarikad, pennid, räästatõstjad, roovid (hea)	võimalikud eemaldatud kandeseinad seoses kaupluseruumi ehitamisega, varasemad niiskuskahjus- tused katusekatte vigastuste tõttu	toestada laetalad, asendada või proteesida kahjustunud puittalad; kontrollida kõik tappliited ja liidete puitpunnid
<b>7.Katusekatte</b>	punane põletatud savist S-kivi on asendatud sindelkattega, millele on paigaldatud eterniit (sademekindel: rahuldav)	sindelkattele on paigaldatud eterniit (sademekindel: rahuldav)	kulumine	olemasoleva katusekatte korrashoid või uue katusekatte paigaldamine
<b>8.Lagede siseviimistlus</b>	<u>lubikrohv</u> <u>laastumattidel</u> , <u>lubivärv, värvitud</u> <u>poola lagi</u> <u>trepikojas</u> (krohvi ja värvi kahjustused: rahuldav, kohati halb)	lubikrohv laastumattidel, lubivärv, värvitud poola lagi trepikojas (krohvi ja värvi kahjustused: rahuldav, kohati halb)	kulumine, niiskuskahjus- tused	teha värviuuringud ja viimistleda
<b>9.Põrandad</b>	<u>õlivärvitud lai</u> <u>laud</u> (kulumine,	õlivärvitud lai laud, kitsas	ebapiisav põrandaalune	korrastada põrandaalune

	esineb kõdukoldeid: rahuldav)	laud, metlahh-plaadid, põrandakate (kulumine, esineb kõdukoldeid: rahuldav)	tuulutus, hooldamata	tuulutus, asendada või proteesida kahjustunud puitosad
<b><u>10.Pööningu-trepp</u></b>	Puit (osa trepipiirde pulki on kadunud, kulumine: rahuldav)	Puit (kulumine: rahuldav)	hooldamata	teha puidu- ja värviuuringud ning restaureerida
<b><u>11.Kaaristu välistrepp ja terrass</u></b>	looduslik kivi (kulumine: rahuldav)	looduslik kivi, betoon (kulumine: rahuldav)	hooldamata	täita praod võimalikult algupärase materjaliga
<b><u>12.Keldri-trepp</u></b>	looduslik kivi (kulumine: rahuldav)	looduslik kivi, betoon (kulumine: rahuldav)	hooldamata	täita praod võimalikult algupärase materjaliga
<b><u>13.Tagatrepp</u></b>	kivitrepp hävinud	puit (loata ehitatud)	-	ehitada säilinud foto või plaani eeskujul uus kivitrepp
<b><u>14. 8 ruuduga aknad (16 tk, 1,25x2,35m), hoovipoolse koja 6 ja 1 ruuduga aknad (3tk), 2 keldriakent, 3 uukakent katusel</u></b>	puitlengid, aknalauad, osaliselt puitraamid, klaas, metallsulused (kulumine, kõdukolded: rahuldav kuni halb)	puit, klaas, metallsulused (kulumine, kõdukolded: rahuldav kuni halb)	hooldamata	teha puidu- ja värviuuringud ning restaureerida
<b><u>15.Valgmiku-klaasiga kahepoolne peauks (1832.a.)</u></b>	puit, metallsulused, (kulunud värvkatte: rahuldav)	puit, metallsulused (kulunud värvkatte: rahuldav)	tänu kaaristule, mis kaitseb ilmastiku eest on vajanud vähest hooldust 185 a. jooksul	teha puidu- ja värviuuringud ning restaureerida
<b><u>16.Kaaristu külguksed</u></b>	plekiga kaetud puit, metallsulused, (värvkate kulunud: rahuldav)	plekiga kaetud puit, sulused (kulunud: rahuldav)	hooldamata	eemaldada plekk-katted, teha värviuuringud ja restaureerida



<b>17. Keldri uks</b>	puit, metallsulused, (värvkate kulunud: rahuldav)	puit, sulused (kulunud: rahuldav)	hooldamata	teha värviuuringud, restaureerida
<b>18. Tagauks</b>	hävinud	puit (loata ehitatud)	-	teha uus valgmikuga uks säilinud fotode või plaanide eeskujul
<b>19. Siseuksed</b>	puit, metallsulused, õlivärv (kulunud värvkatte: rahuldav)	puit, sulused, õlivärv (kulunud värvkatte: rahuldav)	hooldamata	teha värviuuringud, restaureerida
<b>20. Välisseinte ja petikakende viimistlus</b>	lubikrohv, lubivärv (kulunud krohv ja värvkate: rahuldav kuni halb)	lubikrohv, tsementkrohv, lubivärv (kulunud krohv ja värvkate: rahuldav kuni halb)	kulumine, niiskuskahjustused	teha värviuuringud, eemaldada tsemendisaldusega krohvikihid, lubikrohviparandused, lubivärvida
<b>21. Siseseinte viimistlus</b>	lubikrohv, lubivärv (kulunud värvkate: rahuldav kuni halb)	lubikrohv, lubivärv, õlivärv, tapeet (kulumine, niiskuskahjustused: hea kuni halb)	kulumine, niiskuskahjustused	teha värviuuringud ja viimistleda
<b>22. Sademevee äravool</b>	vajab uurimist	üksikud rennijäänused, puuduvad vihmaveetorud, rennid ja karniisiplekid (hooldamata sademeveerennid: avariilised)	kulumine	paigaldada uued vihmaveerennid ja torud endistesse kohtadesse
<b>23. Korstnad (3tk)</b>	tellis, Tartu-poolsele korstnal on ruumis 19 originaalne tahmaluuk (1 kasutusel, 2 kasutuseta: halb kuni avariiline)	pööningul 3 suitsuviikudega telliskorstnat, 2 silikaattelistest korstnapitsi, (üksikud ebaolulised)	kulumine, ebapiisav korrashoid	korrastada suitsulõõrid, restaureerida

		praod ja deformatsioonid: rahuldav kuni halb)		
<b>24.Ahjud, pliigid, truubid</b>	<u>kasutusel 1 glasuurrpottahi</u> (ruum nr 7 osas rahuldav, ill 93; Ruum nr 8 osas kaetud uute keraamiliste glasuurplaatidega, ill 94)	kasutusel 1 glasuurrpottahi, 1 plekkahi, kasutusel 1 pliit koos lihtpott truubiga, 1 kiviahi keldris (ebakorrapäraselt hooldatud: rahuldav: rahuldav kuni halb)	kulumine, ebapiisav korrashoid	korrastada olemasolevad küttekehad, restaureerida glasuurrpottahi
<b>25.Ventilatsioon</b>	vajab uurimist	ventilatsiooni väljatõmbeava endise kaupluse ruumi kasutuseta suitsulõõril, kuivkäimlate tuulutus (rahuldav)	4,05 m kõrgused ruumid täiendavat ventilatsiooni ei vaja	uurimist vajab põrandaalune õhuvahetus, korrastada loomulik ventilatsioon
<b>26.Siseveevarustus</b>	-	-	-	vajadusel lahendada veevarustuse ja kanalisatsiooni osa ehitusprojektiga
<b>27.Sisekanalisatsioon</b>	-	-	-	vajadusel lahendada veevarustuse ja kanalisatsiooni osa ehitusprojektiga
<b>28.Valgustus. Siseelektripaigaldis</b>	kadunud lühtrid ruumides nr 6 ja 20	pinnapealne juhtmestik, osaliselt kasutusel	vajalik teha elektripaigaldise korraline audit	korrastada elektripaigaldis
<b>29.Sisesidevarustus, telegraaf, nõrkvoolupaigaldis</b>	-	kasutuseta pinnapealne juhtmestik, kasutuseta, katuseantenni kaabel	-	paigaldada suitsuandurid, vajadusel lahendada elektripaigaldise nõrkvoolu- ja

				automaatikapaigaldise osa ehitusprojektiga
<b>30.Kaev, välisveevarustus</b>	-	salvkaev	-	vajadusel lahendada veevarustuse ja kanalisatsiooni osa ehitusprojektiga
<b>31.Väliskanalisatsioon</b>	-	-	-	vajadusel lahendada veevarustuse ja kanalisatsiooni osa ehitusprojektiga
<b>32.Väliselektripaigaldis</b>	-	puitmastidel elektriliin	vajalik teha elektripaigaldise korraline audit	lahendada elektripaigaldise tugevvoolu osa ehitusprojektiga
<b>33.Välissidevarustus, telegraaf</b>	-	maakaabel, katuseantenn	-	vajadusel lahendada elektripaigaldise nõrkvoolupaigaldise osa ehitusprojektiga
<b>34.Talltõllakuur</b> (ehitismälestis 24054)	graniitkivi, põletatud savitellis (avariiline)	graniitkivi, põletatud savitellis (avariiline)	väga pikka aega hooldamata, katuse hävinemine	kindlustada, konserveerida
<b>35.Sepikoda</b> (ehitismälestis 24055)	graniitkivi, põletatud savitellis (avariiline)	graniitkivi, põletatud savitellis (avariiline)	väga pikka aega hooldamata, katuse hävinemine	kindlustada, konserveerida
<b>36.Postipoiste elamu vundament, vundamendid sepikoja mõlemas otsas</b>	vajab uuringut	vajab uuringut	-	-
<b>37.Endine kõrts</b>	graniitkivi, tellis, puit, eterniit	rekonstrueeritud elamuks ja abihooneteks (rahuldav)	hooldatud	-
<b>38.Endine meierei</b>	graniitkivi, ehitatud Tarakvere mõisa tuuliku kividest	rekonstrueeritud elamuks (rahuldav)	vähene hooldus	-



<b>39. Saun ja kuurid</b>	-	puit	hooldatud	-
<b>40. Kaalukoda</b>	-	puit	hooldamata	-
<b>41. Park, õunapuuaed, piirikivid</b>	vajab uuringut	vajab uuringut	-	-
<b>42. <u>Munakivi-sillutis</u></b>	graniitkivi (osaliselt pinnase all, vajunud: rahuldav)	graniitkivid (osaliselt pinnase all, vajunud: rahuldav)	hooldamata	restaureerida
<b>43. <u>Maantee</u></b>	kruus, kaetud uute teekatetega	asfalt (hea)	hooldatud	teehoiutöö
<b>44. Jõemetsa II maaparandussüsteem</b>	-	99,5 ha, kasutusel 1983.a.	-	maaparandustöö
<b>45. Bussipeatus „Jaama“</b>	-	pink lagunenu, liiklusmärk	vähene hooldus	teehoiutöö

#### 4. Säilitamise ettepanekud

Peahoone erinevate osade, tall-tõllakuuri, sepikoja ja kaitsevööndis asuvate ehitiste säilitamise ettepanekud ja muinsuskaitse eritingimused ning vajalikud uurimistööd ja projektid:

<b>Peahoone osad ja kaitsevööndi ehitised</b> (sulgudes olemasolev materjal)	<b>Säilitamise ettepanekud ja muinsuskaitse eritingimused</b>	<b>Vajalikud uurimistööd. Konserveerimiseks, restaureerimiseks ja/või ehitamiseks vajalik ehitusprojekti staadium kooskõlastatult Muinsuskaitseametiga</b>
1	2	3
<b>1. Vundament, sokkel</b> (looduslik kivi, lubimört)	1) Säilitada vundamenti ja sokli olemasolev algne maht, laiendamine ning nähtavate soojustus- ja lisakihtide lisamine on keelatud; 2) Tugevdada vundamenti taldmiku alune pinnas ja täita praod lubimördiga; 3) Puhastada sokkel lahtisest lubikrohvist ja tsemendisisaldusega krohvist; 4) Täita praod ja kahjustused nakkekihiga sarnase mördiga.	Vundamenti taldmiku ehitustehniline uuring keldriga idanurgas. Arhitektuuri ja konstruktsioonide osa tööprojekt.
<b>2. Kelder</b> (looduslik kivi, lubimört)	1) Säilitada keldri olemasolev algne maht, laiendamine ning soojustus- ja lisakihtide lisamine on keelatud; 2) Kindlustada ristvõlvlaed, täita praod ja teha krohviparandused lubimördiga.	Vundamenti taldmiku ja ristvõlvlaedade ehitustehniline uuring, paigaldada soojal ajal pragudele lubimördist

		kuupäevadega tähistatud kontrollmajakad. Arhitektuuri ja konstruktsioonide osa tööprojekt.
<b>3.Välisseinad, kiillsillused, karniisid</b> (põletatud savitellis, lubimört)	1)Säilitada välisseinte olemasolev algne maht, laiendamine ning nähtavate soojustus- ja lisakihtide lisamine on keelatud; 2)Puhastada välisseinad tsemendisaldusega krohvist ja lahtisest lubikrohvist; 3)Täita seinapraod ja teha krohviparandused lubimördiga; 4)Eemaldada postkastid Tartu-poolselt risaliidilt.	Värviuuringud. Seinte ehitustehniline uuring keldriga idanurgas, paigaldada soojal ajal pragudele sise- ja välispinda lubimördist kuupäevadega tähistatud kontrollmajakad, tagada niisutades ja päikese eest kaitstes kontrollmajakate karboniseerumine. Arhitektuuri ja konstruktsioonide osa tööprojekt.
<b>4.Siseseinad, kiillsillused</b> (põletatud savitellis, lubimört)	1)Säilitada seinte olemasolev algne maht; 2)Lubatud ehitada algsetes kohtades varem olnud siseseinad; 3)Nähtavate soojustus- ja lisakihtide lisamine on keelatud; 4)Puhastada siseseinad lahtisest lubikrohvist ja värvikihtidest; 5)Täita seinapraod ja teha krohviparandused lubimördiga 6)Lubatud eemaldada ruumis nr 5 olev puidust tuulekoda.	Värviuuringud. Seinte ehitustehniline uuring keldriga idanurgas, paigaldada soojal ajal pragudele lubimördist kuupäevadega tähistatud kontrollmajakad, tagada niisutades kontrollmajakate karboniseerumine. Arhitektuuri ja konstruktsioonide osa tööprojekt.
<b>5.Vahelaed</b> (puittalad, laastumatil lubikrohv)	1)Säilitada vahelagede olemasolev algne maht; 2)Toestada, asendada või proteesida kahjustunud puittalad; 3)Pööningu vahelagi on lubatud rekonstrueerida täiendava 400...600mm soojustuskihiga laeks.	Vahelagede ehitustehniline uuring või ehitise audit. Konstruktsioonide osa tööprojekt.
<b>6.Katuse kande- konstruktsioon</b> (puit- konstruktsioonid)	1)Säilitada olemasolevad puidust kandekonstruktsioonid; 2)Kontrollida kõik liited.	Katuse kandekonstruktsiooni ehitustehniline uuring või ehitise audit. Konstruktsioonide osa tööprojekt.
<b>7.Katusekate</b> (puitsindlitele)	1)Säilitada olemasolev katusekate; 2)Kontrollida katusekatte ilmastikukindlust ja vajadusel parandada katusekate;	Katusekatte ehitustehniline uuring või ehitise audit.

paigaldatud eterniit)	3)Lubatud paigaldada uus punane põletatud savist S-kivist katusekate olemasolevat katusepinda tõstmata.	Arhitektuuri ja konstruktsioonide osa tööprojekt.
<b>8.Lagede siseviimistlus</b> (lubikrohv laastumattidel, lubivärv, värvitud poola lagi trepikojas)	1)Säilitada olemasolev lubikrohv ja lubivärv; 2)Säilitada ruumide nr 6 ja 20 laes kadunud lühtrite ümbruse rosetid; 3)Teha lagede krohvikihhi parandused lubimördiga ja värvida lubivärviga.	Värviuuringud. Sisearhitektuuri osa põhiprojekt.
<b>9.Põrandad</b> (õlivärvitud lai laud, kitsas laud, metlahh plaadid)	1)Korrastada põrandaalune tuulutuse; 2)Ruumis 6 ja 17 (ill 24) säilitada ja restaureerida olemasolev laudpõrand; 3)Ruumides, kus ei ole säilinud algseid põrandalaudu on lubatud ehitada uus 200...300mm soojustuskihiga põrand pinnasel.	Uurida, kas ruumides 7, 8, 9, 10, 15ja 18 on põrandakatte all säilinud algseid põrandalaudu. Puidu- ja värviuuringud. Arhitektuuri, sisearhitektuuri ja konstruktsioonide osa tööprojekt.
<b>10.Pööningu-trepp</b> (puit)	1)Säilitada trepi olemasolev algne maht; 2)Asendada ja/või proteesida kahjustunud puitosad.	Puidu- ja värviuuringud. Pööningutrepi ehitustehniline uuring või ehitise audit. Arhitektuuri, sisearhitektuuri ja konstruktsioonide osa tööprojekt.
<b>11.Kaaristu välistrepp ja terrass</b> (looduslik kivi, betoon)	1)Säilitada välistrepi olemasolev algne maht, laiendamine ning lisakihtide lisamine on keelatud; 2)Puhastada trepp lahtistest kihtidest; 3)Täita praod nakkekihiga sarnase mördiga.	Välistrepi ehitustehniline uuring või ehitise audit. Arhitektuuri osa põhiprojekt.
<b>12.Keldri-trepp</b> (looduslik kivi)	1)Säilitada keldritrepi olemasolev algne maht, laiendamine ning lisakihtide lisamine on keelatud; 2)Puhastada trepp lahtistest kihtidest; 3)Täita praod nakkekihiga sarnase mördiga.	Keldritrepi ehitustehniline uuring või ehitise audit. Arhitektuuri osa põhiprojekt.
<b>13.Tagatrepp</b> (kivitrepp hävinud; Muinsuskaitse ameti loata ehitatud puittrepp)	Ehitada säilinud foto või plaani eeskujul uus kivitrepp	Arhiiviuuringud. Arhitektuuri osa põhiprojekt.



<p><b>14. 8 ruuduga aknad (16 tk, 1,25x2,35m), hoovipoolse koja 6 ja 1 ruuduga aknad (3tk), 2 keldriakent, 3 uukakent katusel</b> (puitlengid, aknalauad ja osaliselt ka raamid, klaasid, metallsulused)</p>	<p>1)Restaureerida kõik olemasolevad aknad, sh eterniidiga kinni kaetud katuse uukaknad; 2)Puitosad ja metallsulused puhastada lahtisest värvist; 3)Asendada või proteesida kahjustunud puitosad; 4)Kõik aknaruudud paigaldada uuesti kitiga; 5)Puitosad ja metallsulused katta uuesti õlivärviga, valides värviuuringute põhjal 1832.a värvitooni(d); 6)Osade akende (ENSV ajal paigaldatud siseraamid, A4..A7, puuduvad siseraamid A8 ja A9) siseraamides on lubatud kasutada energiatõhusat klaaspaketti.</p>	<p>Puidu- ja värviuuringud. Arhitektuuri osa põhiprojekt.</p>
<p><b>15.Valgmiku-klaasiga kahepoolne peauks</b> (puit, metallsulused)</p>	<p>1)Restaureerida olemasolev peauks; 2)Isesulgur ja reklaamid eemaldada; 3)Puitosad ja metallsulused puhastada lahtisest värvist; 4)Vajadusel valgmiku klaasid paigaldada uuesti kitiga; 5)Puitosad ja metallsulused katta uuesti õlivärviga, valides värviuuringute põhjal 1832.a värvitooni(d).</p>	<p>Puidu- ja värviuuringud. Arhitektuuri osa põhiprojekt.</p>
<p><b>16.Kaaristu külguksed</b> (plekiga kaetud puit, metallsulused)</p>	<p>1)Restaureerida kõik olemasolevad ukсед; 2)Katteplekk eemaldada; 3)Puitosad ja metallsulused puhastada lahtisest värvist; 4)Asendada või proteesida kahjustunud puitosad; 5)Puitosad ja metallsulused katta uuesti õlivärviga, valides värviuuringute põhjal algse(d) värvitooni(d).</p>	<p>Vajavad täiendavat uurimist. Puidu- ja värviuuringud. Arhitektuuri osa põhiprojekt.</p>
<p><b>17.Keldri ukсед</b> (puit, metallsulused)</p>	<p>1)Restaureerida ukсед; 2)Puitosad ja metallsulused puhastada lahtisest värvist, roostest; 4)Puitosad ja metallsulused katta uuesti õlivärviga, valides värviuuringute põhjal algse(d) värvitooni(d).</p>	<p>Vajavad täiendavat uurimist. Puidu- ja värviuuringud. Arhitektuuri ja sisearhitektuuri osa põhiprojekt.</p>
<p><b>18.Tagauks</b> (puituks koos valgmikuga hävinud; Muinsuskaitse ameti loata</p>	<p>Paigaldada säilinud foto või plaani eeskujul uus uks koos valgmikuga.</p>	<p>Vajab täiendavaid arhiiviuuringuid. Arhitektuuri osa põhiprojekt.</p>

paigaldatud teine uks)		
<b>19.Siseuksed</b> (puit, sulused, õlivärv)	1)Restaureerida kõik olemasolevad uksed; 2)Katteplekk (U6) eemaldada; 3) Puitosad ja metallsulused puhastada lahtisest värvist; 4)Asendada või proteesida kahjustunud puitosad; 5)Puitosad ja metallsulused katta uuesti õlivärviga, valides värviuuringute põhjal algse(d) värvitooni(d).	Puidu- ja värviuuringud. Sisearhitektuuri osa põhiprojekt.
<b>20.Välisseinte ja petikakende viimistlus</b> (lubikrohv, lubivärv)	1)Säilitada algne viimistlusmaht, laiendamine ning nähtavate soojustus- ja lisakihtide lisamine on keelatud; 2)Puhastada seinad lahtisest lubikrohvist ja värvist; 3)Täita praod ja kahjustused nakkekihiga sarnase lubimördiga; 4)Välisseinad ja petikaknad katta uuesti lubivärviga, valides värviuuringute põhjal 1832.a värvitoonid; 5)Paigaldada peahoone Torma poolse nurga ja A9 akna keskele, ülemise aknaruudustiku joonele riiklik ehitismälestise tähis (ill 33, 73) ja kaaristu alla peauksest vasakule infostend koos Postijaama ajalooa (ill 12, 64, 65); 6)Eemaldada Tartu-poolsele külgrisaliidile paigaldatud sobimatud postkastid (ill 33, 72) ja paigutada need sobivamasse kohta.	Värviuuringud. Arhitektuuri osa põhiprojekt.
<b>21.Siseseinte viimistlus</b> (lubikrohv, lubivärv, tapeet)	1)Säilitada algne viimistlusmaht, laiendamine ning nähtavate soojustus- ja lisakihtide lisamine on keelatud; 2)Puhastada seinad lahtisest lubikrohvist ja värvist; 3) Täita praod ja kahjustused nakkekihiga sarnase lubimördiga. 4)Siseseinad viimistleda, valides värviuuringute põhjal 1832.a viimistluskihtide eeskujud; 5)Paigaldada ühte siseruumi teabetahvel postijaama ajalooa.	Arhiiviuuringud. Ehitusarheoloogilised uuringud. Värviuuringud. Sisearhitektuuri osa põhiprojekt.
<b>22.Sademevee äravool</b> (üksikud plekist rennijupid)	Lubatud kogu perimeetri ulatuses paigaldada tsingitud plekist sademevee rennid ja torud ning looduslikust või tehiskivist sademevee eemale suunajad maapinnal (ill 24).	Arhiiviuuringud. Tööprojekt.

<b>23.Korstnad</b> (3 telliskorstnat, 2 silikaatelistest korstnapitsi)	Restaureerida 3 telliskorstnat.	Arhiiviuuringud. Arhitektuuri ja kütte osa tööprojekt.
<b>24.Ahjud, pliivid, truubid</b> (glasuurpott, lihtpott, plekk)	Restaureerida pottahi (PA, ill 24).	Arhiiviuuringud. Ehitusarheoloogilised uuringud. Arhitektuuri, sisearhitektuuri ja kütte osa tööprojekt.
<b>25.Ventilatsioon</b> (1 väljatõmbeava)	1)Lahendada loomuliku ventilatsioonina; 2)Taastada ventilatsioon ruumides 13, 14 ja 16 (ill 24).	Arhitektuuri, sisearhitektuuri ja ventilatsiooni osa tööprojekt.
<b>26.Siseveevarustus</b> (-)	-	Sisearhitektuuri ja veevarustuse osa tööprojekt.
<b>27.Sisekanalisatsioon</b> (-)	-	Sisearhitektuuri ja kanalisatsiooni osa tööprojekt.
<b>28.Valgustus. Siseelektripaigaldis</b> (pinnapealne juhtmestik)	-	Lühtrite uuringud. Sisearhitektuuri ja elektripaigaldise osa tööprojekt.
<b>29.Sisesidevarustus</b> (pinnapealne juhtmestik)	-	Sisearhitektuuri ja nõrkvoolupaigaldise osa tööprojekt.
<b>30.Kaev, välisveevarustus</b> (salvkaev)	-	Arheoloogiuuringud. Veevarustuse osa tööprojekt.
<b>31.Väliskanalisation</b> (-)		Arheoloogiuuringud. Kanalisationi osa tööprojekt.
<b>32.Väliselektripaigaldis</b> (piksekaitse, puitmastidel elektriliin)	-	Arheoloogiuuringud, juhul kui kavandatakse maakaableid. Elektripaigaldise osa tööprojekt.
<b>33.Välisidevarustus</b> (antenn katusel, maakaabel)	-	Arheoloogiuuringud, juhul kui kavandatakse maakaableid. Nõrkvoolupaigaldise osa tööprojekt.



<b>34.Tall-tõllakuur</b> (graniitkivi, põletatud savitellis)	Kindlustada ja katta alles olevad müürid	Müüride ehitustehniline uuring või ehitise audit. Allesjäänud müüride säilitamine lahendada müüride konserveerimise tööprojektiga
<b>35.Sepikoda</b> (graniitkivi, põletatud savitellis)	1)Kindlustada alles olevad müürid ja katus; 2)Katta alles olevad müürid.	Müüride ja katuse ehitustehniline uuring või ehitise audit. Allesjäänud müüride ja katuse säilitamine lahendada müüride ja katuse konserveerimise tööprojektiga
<b>36.Postipoiste elamu vundament, vundamendid sepikoja mõlemas otsas</b> (graniitkivi)	vajab uuringut	Arheoloogiauuringud.
<b>37.Endine kõrts</b> (graniitkivi, põletatud savitellis, puit, eterniit)	Asendada paigaldatud plastraamidega aknad algupäraste puitraamidega ja aknaruudujaotusega akendega	Arhiiviuuringud. Edaspidi kõik ehitusprojektid kooskõlastada Muinsuskaitseametiga.
<b>38.Endine meierei</b> (Tarakvere tuuliku graniit, tsementkrohv, puit, eterniit)	Hoone välisviimistlus vajab korrastamist.	Arhiiviuuringud. Edaspidi kõik ehitusprojektid kooskõlastada Muinsuskaitseametiga.
<b>39. Saun ja kuurid</b>	-	„
<b>40.Kaalukoda</b>	-	„
<b>41.Park, õunaaed, piirikivid</b>	Korrastada	Arhiiviuuringud Dendroloogia
<b>42.Munakivisillutis</b> (graniitkivi)	Restaureerida munakivisillutis.	Arhiiviuuringud. Arheoloogiauuringud. Asendiplaani osa teekatete tööprojekt.
<b>43.Maantee</b> (asfalt)	Teehoiutöö	Teeprojekt
<b>44.Jõemetsa II maaparandus</b>	Maaparandustöö	Arhiiviuuringud. Arheoloogiauuringud. Maaparandussüsteemi

süsteem (99,5 ha, kasutusel 1983)		ehitusprojekt kooskõlastada Muinsuskaitseametiga.
<b>45.Bussi-peatus „Jaama“</b> (lagunenud puitpingi üks alus, liiklusmärk)	Teehoiutöö	Arhiiviuuringud. Arheoloogiauuritud. Asendiplaani osa teekatete tööprojekt. Teeprojekt ja teehoiutööde kava kooskõlastada Muinsuskaitseametiga.

Ehitismälestise uuringu tegemiseks, mis toob kaasa selle muutumise, peab olema Muinsuskaitseametiga kooskõlastatud tegevuskava ja Muinsuskaitseameti luba ning uurimistöid tegeval isikul vastav Muinsuskaitseameti tegevusluba.

Ehitismälestise konserveerimiseks, restaureerimiseks ja ehitamiseks peab olema koostatud vastavalt muinsuskaitse eritingimustele konserveerimise, restaureerimise ja ehitamise projekt, mille arhitektuuri osa, konstruktsioonide osa ja tehnosüsteemide osad koostatakse ja allkirjastatakse vastavalt vastutava muinsuskaitse spetsialisti, arhitekti, ehitusinseneri ja tehnosüsteemide inseneride poolt.

Ehitismälestise konserveerimiseks, restaureerimiseks ja ehitamiseks ning kinnismälestise kaitsevööndis ehitamiseks, teede, kraavide ja trasside rajamiseks, muudeks mulla- ja kaevetöödeks, maaparandustöödeks ja kinnismälestise vaadeldavuse sulgemiseks peab olema Muinsuskaitseametiga kooskõlastatud projekt ja Muinsuskaitseameti luba. Ehitismälestise konserveerimiseks, restaureerimiseks ja muinsuskaitse järelevalve teostamiseks peab isikul olema vastav Muinsuskaitseameti tegevusluba.

## Kokkuvõte

Töoga sai kinnitust, et Torma postijaama peahoone jätkuv kasutamine järgnevate sajandite jooksul on võimalik, kui järgida käesolevas töös käsitlemist leidnud abinõusid edasistes tegevustes. 185 aasta tagusest ajast on tänapäevani säilinud peahoone maht, kandvad konstruktsioonid, enamus aknaid ja uksi. Meeldiv üllatus oli säilinud algupärane peauks. Rohkem on kannatada saanud hoone sisemus: on lammutatud paar siseseina, enamus ahjusid, osa põrandaid ning siseviimistlus on kaetud hilisemate kihtidega ja suures ulatuses kulunud.

Käesoleval ajal on peahoone osaline kasutamine eluruumidena põhjendatud ning mõeldav on elu- ja teenindusruumide kasutust laiendada ülejäänud põhikorruse pindadele. Kindlasti on

tasub kaaluda ka mõne teise sarnase kasutusotstarbe võimaldamine. Siinkohal tasub hoonele uute kasutusvõimaluste leidmisel silmas pidada Via Hanseatica Peterburi ja Riia suunalist turismimarsruuti.

Kohalikul omavalitsusel vaja kiiresti leida tall-tõllakuuri ja sepikoja maa-alale omanik, kelle heaperemehelik suhtumine ehitismälestistesse võimaldab allesjäänud varemete säilitamise või kasutuselevõtu.

Asjasse rohkem selguse saamiseks on vajalik täiendavalt uurida Peterburi, Moskva, Pihkva ja Riia arhiivides olevaid säilikuid Torma postijaama kohta, kuna käesoleva töö käigus Eesti arhiividest leiduv plaanimaterjal oli napp.

Ideede korjamiseks tasub külastada ka sarnase projekti järgi ehitatud ja tänasel päeval alles olevaid Väike-Pungerja, Ninasi, Igavere, Opolje, Tšerkovitš'i, Kipen'i ja Kaskovo postijaamu.

Enne järgnevate tööde juurde asumist vahepeatuses üks lõik poola päritolu vene kirjaniku Faddei Bulgarin'i (1789-1859) jutustusest „Matk mööda Livoniat“, 1828 (tõlkinud R. Kulpa): „Liikudes vaevaliselt mööda liivamerd Ranna-Pungernist kuni Nennali ja Tschornani\*, oli mul küllalt aega mõtiskella. Kuus kõhna hobust vedasid mu kerget tõlda suurivaevu. Ainult mälestused minevikust aitasid seda nukrust hajutada, mida kurb ümbrus sisendas. Keskööl jõudsin Tormasse, kus peatusin ainult hobuste vahetamiseks, ja Igaveres nägin päikesetõusu. Kui mõned verstad maha arvata, on siit Derptini mõlemal pool teed toredad vaated ja haritud põllud; väikesed haljendavad kõrgendikud mitmekesistavad maastikku. Hing alistub tahtmatult välismuljetele: pääsnud liivakõrbest, virgus mu vaim jälle, ja ma nautisin meeldivat hommikuõhku, linnulaulu ja looduspilte. Saabunud kell seitse hommikul Derpti ning nähes kohaliku ülikooli professoreid ja üliõpilasi hulganisti tänavail liikumas, kaasas raamatud ja paberid, hüüdsin ma kõige lõbusamas meeleolus nagu inimene, kes on laevahukust pääsenud: „Maa, maa! Inimesed, inimesed!““\*\*

---

\* Mustvee

\*\* Issakov, S. Postitõllaga läbi Eestimaa. Tallinn, 1971, lk 240



## **Kasutatud allikad ja kirjandus**

### Arhiiviallikad

Muinsuskaitseameti arhiiv:

Aluve, K. Hobupostijaamad Eestis. Postikorraldus, postiteede võrk ja postijaama hoonete arhitektuur. Kõide I Tallinn, 1965. ERA.T-76.1.632, P-688-a, lk 31-34, 39-41

Aluve, K. Hobupostijaamad Eestis. Postikorraldus, postiteede võrk ja postijaama hoonete arhitektuur. Kõide II. Fotod 1-79 Tallinn, 1965. ERA.T-76.1.633, P-688-b, fotod 45-50

Ernesaks, M. Ettekirjutused ehitismälestiste valdajatele. Kõide III – Torma postijaam. Töö nr III-81013. Tallinn, 1981. ERA.T-76.1.10863, A-642

Torma postijaam. Asendiplaanid 1695, 1964, 1969. 09.02.1979 topo-geodeetiline mõõdistus. ERA.T-76.1.17174 kaust 34

Torma postijaama kirjavahetus 1970-1986, ERA.5071.1.80, reg nr 24053, 24054, 24055, vana nr 318-319

Riigi kaitse all oleva kinnismälestise kaitsekohustuse teatis nr 4330, 23.03.2006.

Rahvusarhiiv Tallinnas:

Eesti Vabariigi postiühenduste kaart, 1932. ERA.T-6.3.1192

Rahvusarhiiv Tartus:

Tarakvere mõisa kaart, 1904. EAA.2469.1.688

Tartu-Valga Kinnistusjaoskonna akt nr 9350. 1934-1940. EAA.2381.2.21470

Tartumaa teede kaart, 1695. EAA.308.2.70.

Rahvusarhiiv Rakveres:

Jõgevamaa hooneregistri toimik nr 24200, 1975-2003. LVMA.767JO.28120

Eesti Vabariigi postiühenduste kaart, 1926. ERA.T-6.3.1190

### Kirjandus

Aluve, K. Maakõrtsid ja hobupostijaamad Eestis. Tallinn, 1976.

Issakov, S. Postitõllaga läbi Eestimaa. Tallinn, 1971.

Selli, E. Postijaamad riigi ja reisija teenistuses, Valgus, Tallinn 1976

Uuet, L. Eesti haldusjaotus 20. sajandil. Teatmik. Eeesti Omavalitsusliitude Ühendus / Riigiarhiiv. Tallinn, 2002.

Veskis, E. Jõgeva rajoon. Siin- ja sealpool maanteed. Tallinn, 1982.

Eesti Arhitektuur 4, Tartumaa. Jõgevamaa. Valgamaa. Võrumaa. Põlvamaa. Tallinn 1999.

Väike Entsüklopeedia, Eesti Entsüklopeediakirjastus, 2006.

### Muud kirjalikud allikad

Palm, P. 29.03.2017 saadetud e-kiri koos Torma kihelkonna 1866.a. kaardiga, mis leiti 2014.a. Torma kiriku tornikiivri muna seest ehitustööde käigus. Kaardi lasi restaureerida Torma koguduse õpetaja Mehis Pupart. Kiri on autori valduses.

Palm, P. 20.03.2017 saadetud e-kiri koos 1936.a. (ill 5) ja 1938.a. (ill 6) fotodega Torma postijaama peahoonest. Kiri on autori valduses.

### Suulised allikad

Kask, S. Tarakveres 30.03.2017 antud suulised mälestused, elas postijaama peahoones 1939-1957. Märkmed autori valduses.

Palm, P. telefoni teel 20.03.2017 antud suulised mälestused, elas postijaama peahoones 1942-1946. Märkmed autori valduses.

## Internetiallikad

Ehitisregister <https://www.ehr.ee>

Jõgeva Majandusühistu kodulehekülg <https://www.coop.ee/uhistu/jgeva-majandushistu/ajalugu/>

Keskkonnaregister <http://register.keskkonnainfo.ee>

Kultuurimälestiste Riiklik Register <http://register.muinas.ee/admin.php>

Maa-ameti geoportaal <http://xgis.maaamet.ee>

Maaparandussüsteemide register

<https://portaal.agri.ee/avalik/#/maaparandus/systeem/2105330010020/ehitis/006>

Muinsuskaitseameti kodulehekülg <http://muinas.ee>

Muinsuskaitseeadus <https://www.riigiteataja.ee/akt/123032015128>

Riigi Teataja <https://www.riigiteataja.ee>

Saare valla kodulehekülg <http://saarevv.kovtp.ee>

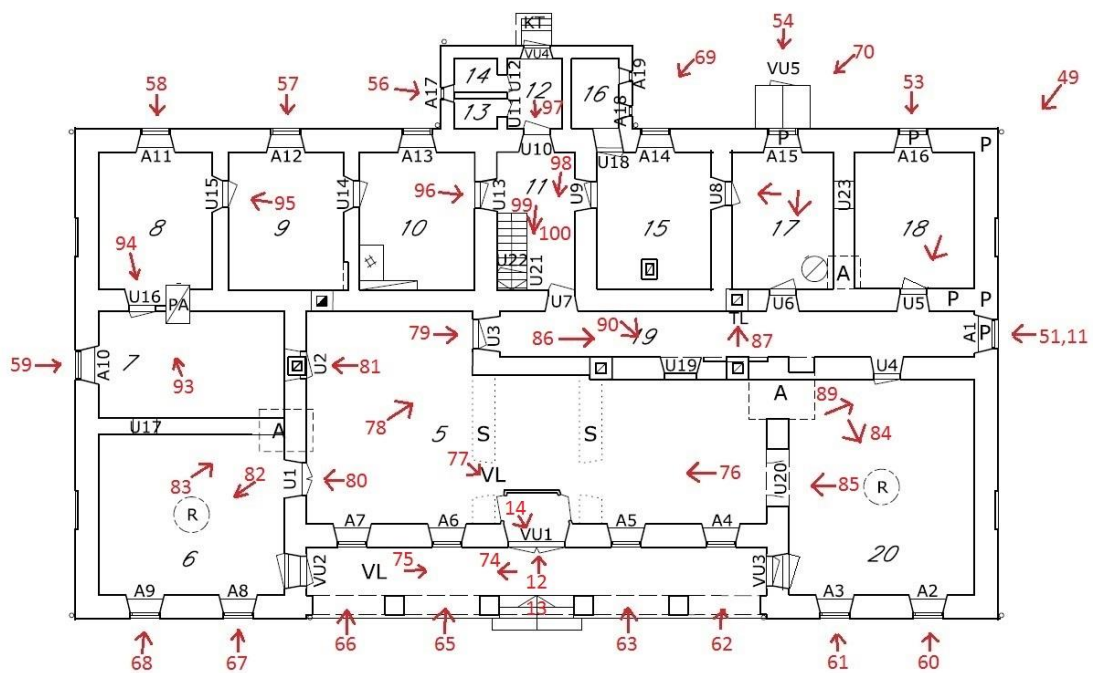
Wikipedia <https://wikipedia.org>



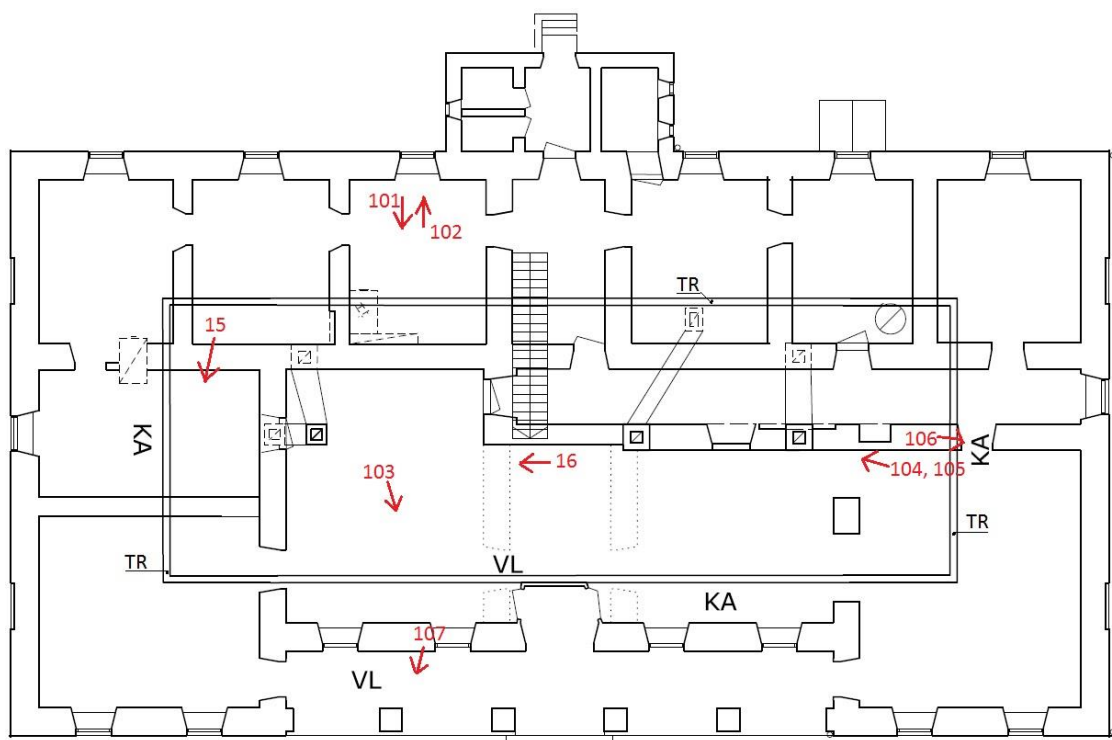
## Lisad



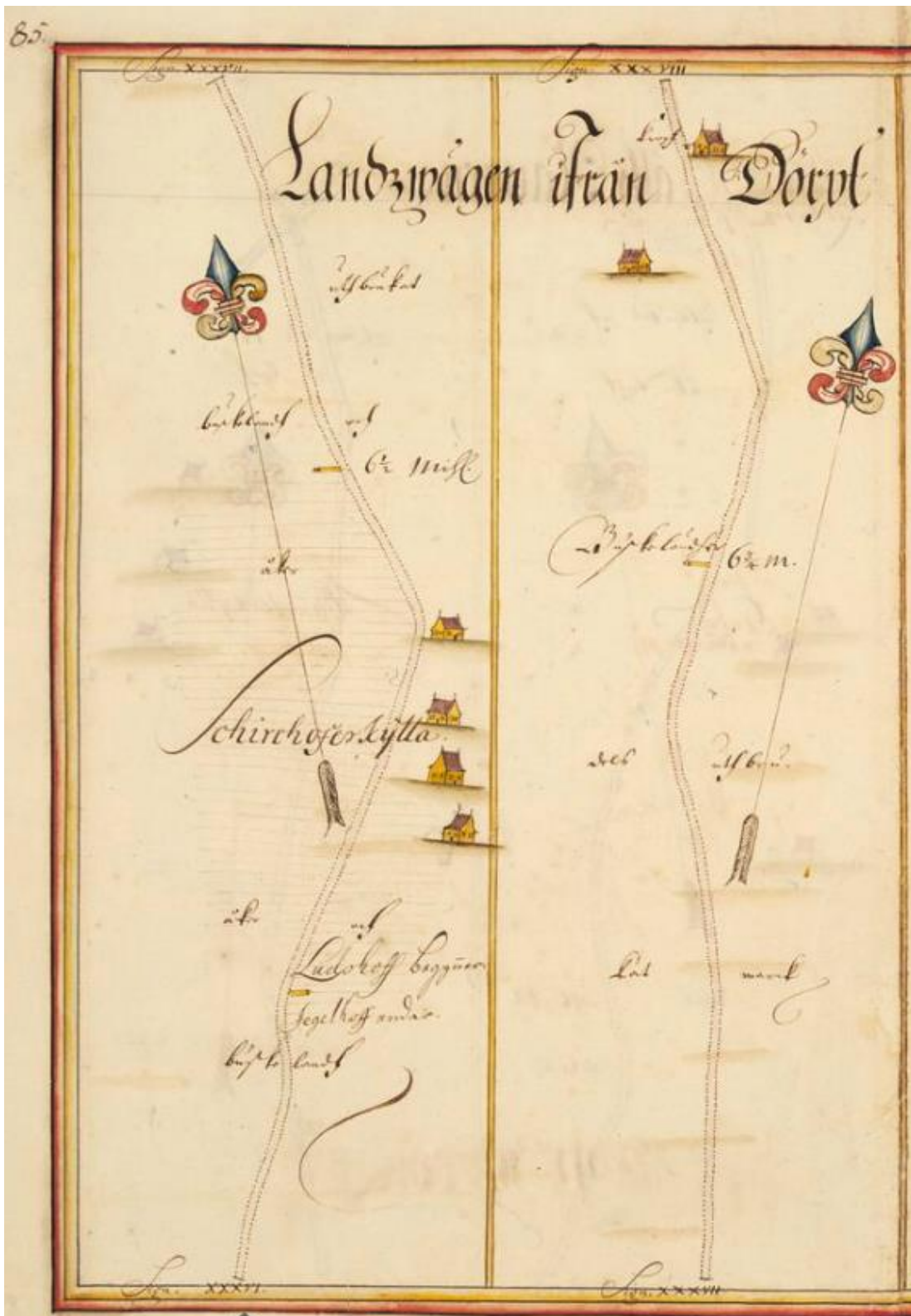
25. Fotode (ill 7,8,10; KP – kaanepilt) vaatesuunad (punasega) Maa-ameti 20.08.2016 ortofotol Torma postijaama peahoone asukohas



26. Fotode (ill 11-14, 49, 51, 53, 54, 56-63, 65-70, 74-100) vaatesuunad (punasega) peahoone põhiplaanil; VL – varinguohtliku lae asukohad.

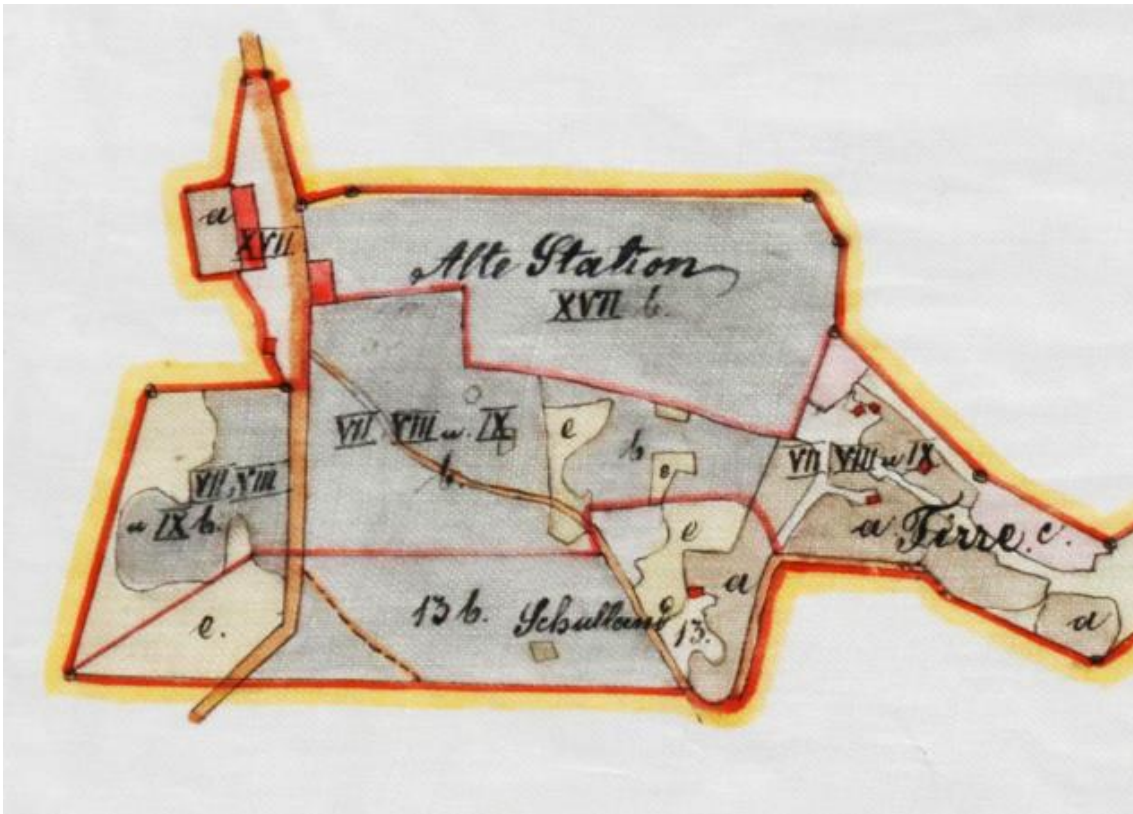


27. Fotode (ill 15, 16, 101-107) vaatesuunad (punasega) peahoone pööningul; KA – katuseakende jäänuse asukohad, TR – pennide ja sarikate tugiraamistik; VL – varinguohtliku lae asukohad.



28. Väljavõte 1695 Tartumaa teede kaartist, parempoolse lehe kõige ülemine hoone on Torma postijaama asukohas, üle tee on märgitud kõrtsi asukoht *rts k grogf*, EAA.308.2.70





29.Väljavõte Tarakvere mõisa kaart Torma postijaama asukohas - „Alte Station“ kõrts - „XVIIa“, 1904, EAA.2469.1.699



30.Eesti Vabariigi postiühenduste kaart, 1926, „Torma-jaam“ on märgitud postiagentuurina, ERA.T6.3.1190



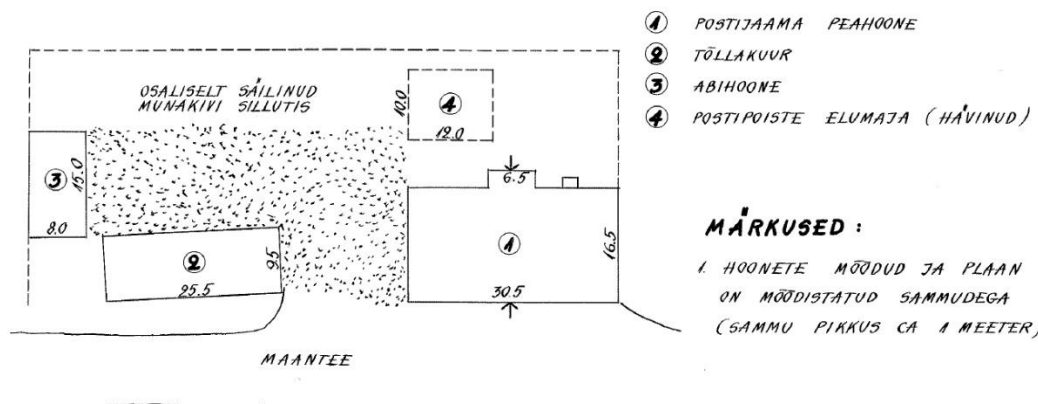


31. Eesti Vabariigi postitühenduste kaart, 1932, „Tarakvere“ on tähistatud postitaluna, ERA.T-6.3.1192

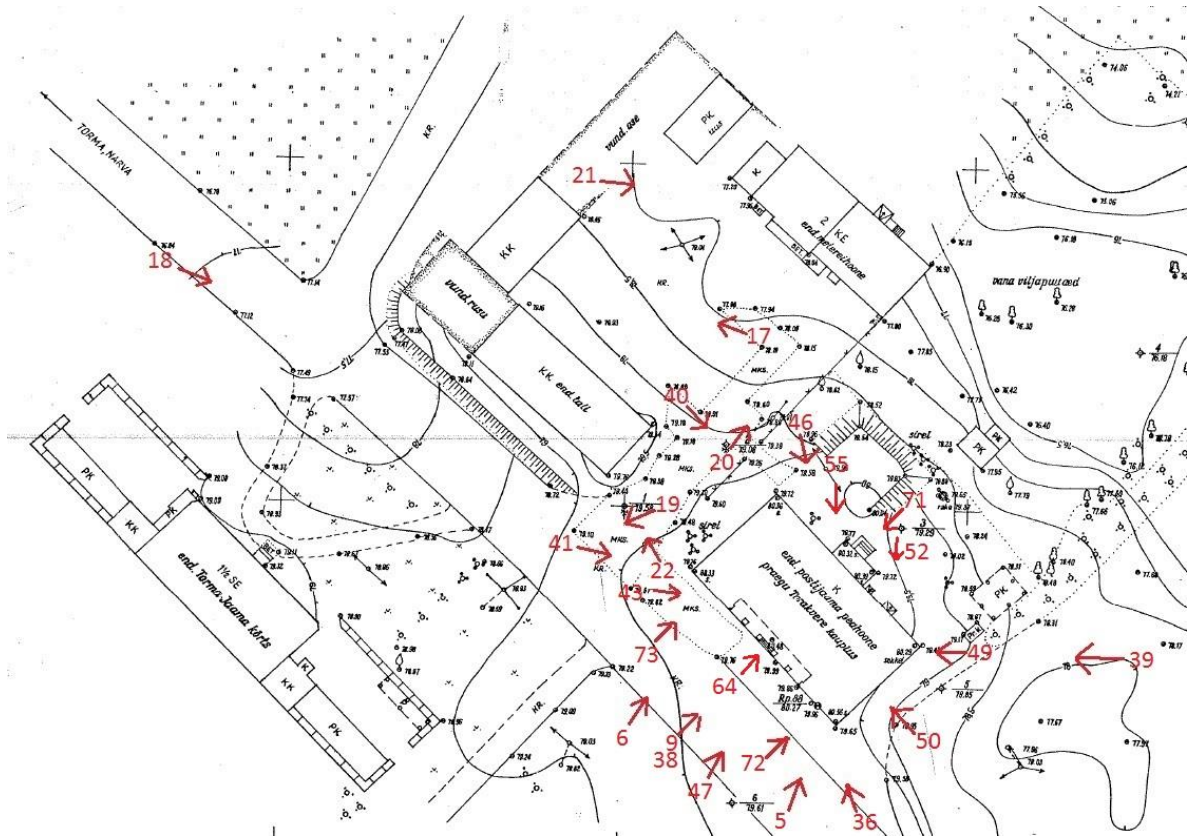
### TORMA POSTIJAAM

SKEMAATILINE ASENDIPLAAN M 1:500

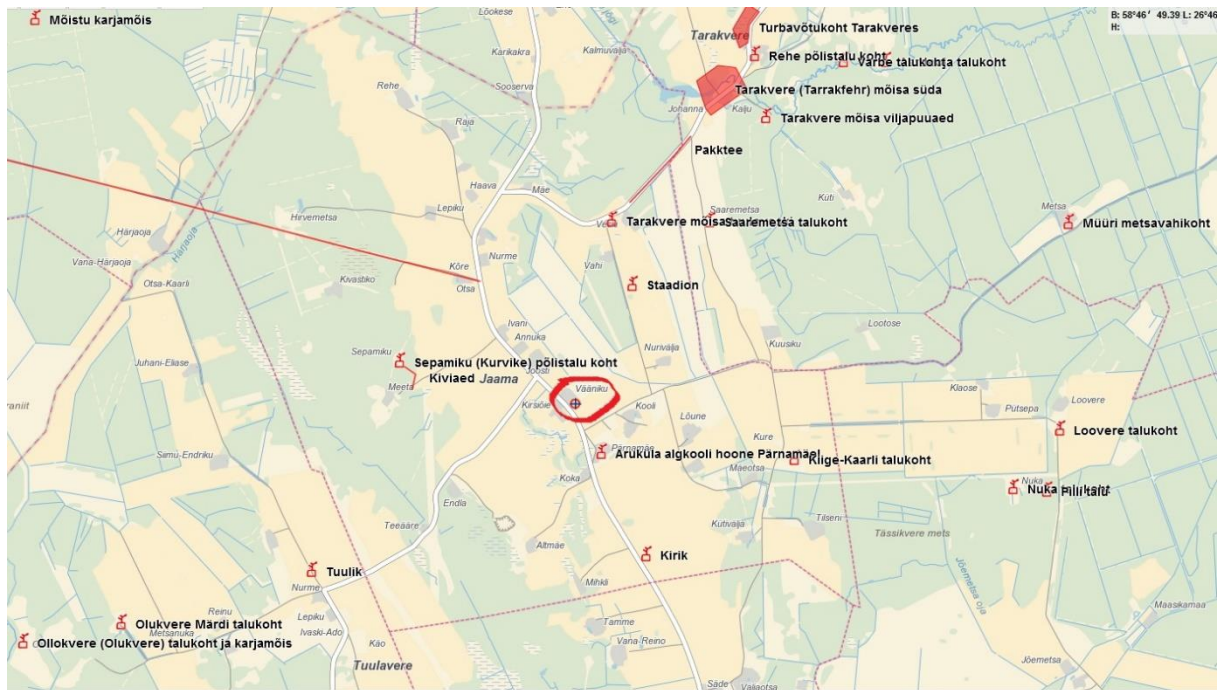
EKSPLIKATSIOON



32. Asendiplaan, 1969, ERA.T-76.1.17174, kaust 34, Muinsuskaitseameti arhiiv

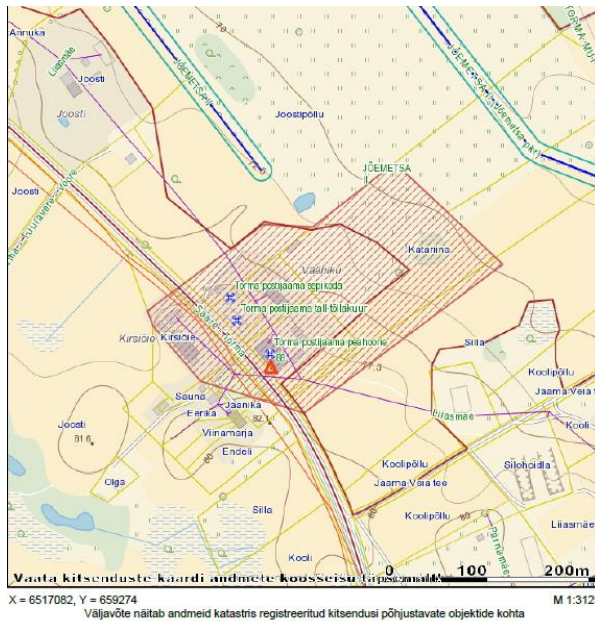


33. Fotode vaatesuunad (ill 5, 6, 9, 17, 18, 19, 20, 21, 22, 36, 38, 39, 40, 41, 43, 46, 47, 49, 50, 52, 55, 64, 71, 72, 73) 09.02.1979 topo-geodeetiline mõõdistusel (ERA.T-76.1.17174, kaust 34, Muinsuskaitseameti arhiiv)



34. Maa-ameti pärandkultuuri objektide 28.04.2017 väljavõte Torma postijaama (punane rõngas) ümbruses





### Maakatastri kitsenduste väljavõte

Vastavalt looduskaitseeseaduse § 53 ei kuvata I ja II kat. kaitseobjekte  
 väline tunnus 2105330010020006  
 nähtuse liik Maaparandussüsteemi reguleeriv võrk  
 objekti nimi JÕEMETSALA II  
 KPOIS viimase muudatuse kuupäev 02.08.2016  
 andmete esitaja Maaparandussüsteemide register  
 täpsusklass (m) 4

<p><b>Keskkonnakaitse objektid</b></p> <ul style="list-style-type: none"> <li>aitik, karst</li> <li>geoloogilised objektid</li> <li>geoloogilised piirangud</li> <li>kultuurimälestis</li> <li>planeeringuala</li> <li>riigikaitseala</li> <li>geodeetiline märk</li> <li>kultuurimälestis</li> <li>saastealikalas</li> </ul> <p><b>Veekaitse objektid</b></p> <ul style="list-style-type: none"> <li>aitik, karst</li> <li>maaparanduse reg. võrk</li> <li>sanitaarkatteala</li> <li>veehaare</li> <li>veekogu</li> <li>eesvool</li> <li>ramnajoon</li> <li>aitik, karst</li> <li>sanitaarkatteala</li> <li>veehaare</li> </ul>	<p><b>Tehnorajatised</b></p> <ul style="list-style-type: none"> <li>alajaam</li> <li>gaasihitis</li> <li>lennuvälj</li> <li>survehitis</li> <li>vee- ja kanal, ehitus</li> <li>taulumiskohustusega tehnorajatis</li> <li>gaasitorustik</li> <li>raudtee</li> <li>survetorustik</li> <li>tee</li> <li>telekom. liin</li> <li>vee- ja kanal, torustik</li> <li>taulumiskohustusega tehnorajatis</li> <li>alajaam</li> <li>gaasihitis</li> <li>survehitis</li> <li>telekom. mast</li> <li>vee- ja kanal, ehitus</li> <li>taulumiskohustusega tehnorajatis</li> </ul> <p><b>Katastrikaart</b></p> <ul style="list-style-type: none"> <li>registreeritud KU</li> <li>toomikuga seotud LÜ</li> <li>piirnetapanek</li> <li>aeguv LÜ</li> </ul> <p><b>Halduspiirid</b></p> <ul style="list-style-type: none"> <li>Omavalitsus</li> <li>Maakond</li> <li>Riigipiir</li> <li>Eesti-Vene kontrolljoon</li> </ul>	<p><b>Veekaitse objektid</b></p> <ul style="list-style-type: none"> <li>maaparandusala</li> <li>matmispaiga sanitaarkaitseala</li> <li>ranna või kalda piirangud</li> <li>veehaarde piirangud</li> </ul> <p><b>Keskkonnakaitse objektid</b></p> <ul style="list-style-type: none"> <li>geod. märk kaitsevöönd</li> <li>geoloogilised piirangud</li> <li>muinsuskaitse kitsendused</li> <li>planeeringuala</li> <li>riigikaitse objektid</li> </ul> <p><b>Tehnorajatisest tulenevad piirangud</b></p> <ul style="list-style-type: none"> <li>elektripagaldise kaitsevöönd</li> <li>gaasipagaldise kaitsevöönd</li> <li>lennuvälja lähimbrus</li> <li>liniarajise kaitsevöönd</li> <li>raudtee kaitsevöönd</li> <li>suveseadme kaitsevöönd</li> <li>taulumiskohustusega ala</li> <li>tee kaitsevöönd</li> <li>vee- ja kanal, kaitsevöönd</li> </ul>
--	---	---

35. Maakatastri kitsenduste 28.04.2017 väljavõte Torma postijaama asukohas



36. Vaade lõunast Torma postijaama peahoonele, 25.03.2017





37. vaade lõunast peahoonele ja tall-tõllakuurile, juuli 1964, Kalvi Aluve (ERA.T-76.1.633, P-688-b)



38. Vaade edelast, üle maantee peahoonele, 25.03.2017





39. Vaade idast peahoonele, 30.03.2017



40. Vaade loodest peahoonele, 25.03.2017





41. Vaade läänest peahoonele, 25.03.2017



42. Vaade loodest peahoonele. Eerik Selli „Postijaamad riigi ja reisija teenistuses“, Tallinn, 1976.





43.Lähivaade läänest Torma postijaama peahoonele, 30.03.2017



44.Vaade loodest juuli 1964, Kalvi Aluve (ERA.T-76.1.633, P-688-b)



45.Lähivaade peahoone arkaadi osale, juuli 1964, Kalvi Aluve (ERA.T-76.1.633, P-688-b)



46.Vaade põhjast peahoonele, 25.03.2017





47. Vaade edelast, bussipeatuse juurest peahoonele, 25.03.2017



48. Vaade põhjast juuli 1964, Kalvi Aluve (ERA.T-76.1.633, P-688-b)





49. Vaade peahoone kaguseinale: aken A1, petikaknad, karniis, 25.03.2017



50. Vaade peahoone kaguseina aknale A1, 25.03.2017





51.Vaade peahoone kaguseina akna A1 alumisele ruudule, 25.03.2017



52.Vaade hoovist peahoone akendele A16, A15, A14, A20, A21 ja keldriuksele VU5, 25.03.2017





53.Vaade peahoone aknale A16, 25.03.2017





54.Vaade peahoone aknale A15, 25.03.2017





55. Vaade peahoone aknale A13 ja A17, 25.03.2017



56. Vaade peahoone aknale A17, 25.03.2017





57.Vaade peahoone aknale A12, 25.03.2017





58. Vaade peahoone aknale A11, 25.03.2017





59. Vaade peahoone aknale A10, 25.03.2017





60. Vaade peahoone aknale A2, 25.03.2017





61.Vaade peahoone aknale A3, 25.03.2017





62. Vaade peahoone sammastele, kaarele ja aknale A4, 25.03.2017





63. Vaade peahoone peauksele, sammastele, kaarele ja aknale A5, 25.03.2017





64. Vaade peahoone peauksele VU1, peatrepile, sammastele ja kaarele, 25.03.2017





65. Vaade peahoone sammastele, kaarele, aknale A6 ja peauksele VU1, 25.03.2017





66. Vaade peahoone sammastele, kaarele ja aknale A7, 25.03.2017





67. Vaade peahoone aknale A8, 25.03.2017





68. Vaade peahoone aknale A9, 25.03.2017





69. Vaade peahoone aknale A14, A18, A19, 25.03.2017





70.Vaade peahoone keldriuksele VU5, 25.03.2017



71.Vaade peahoone tagauksele VU4, 25.03.2017





72.Vaade Tartu-poolsele risaliidile, aknad A3 ja A2, sokli keskosas geodeetiline alusvõrgu punkt nr „88“, 30.03.2017



73.Vaade Torma-poolsele risaliidile, aknad A9 ja A8, 30.03.2017





74. Vaade kaaristualusele uksele VU2, 30.03.2017





75.Vaade kaaristualusele uksele VU3, 30.03.2017





76.Sisevaade ruumis nr 5 uksele U1, 25.03.2017



77.Sisevaade ruumis nr 5 uksele VU1, 25.03.2017





78.Sisevaade ruumis nr 5 uksele U3, 25.03.2017



79.Sisevaade ruumist nr 5 ruumi nr 19 uksele U3, 25.03.2017



80.Sisevaade ruumis nr 5 uksele U1, endise aadlike puhkeruumi uks, 25.03.2017





81.Sisevaade ruumis nr 5 uksele U1, 25.03.2017



82.Sisevaade endises aadlike puhkeruumis nr 6 aknale A9 ja laerosetile, 25.03.2017





83.Sisevaade endises aadlike puhkeruumis nr 6 ahjukohale ja uksele U1, 25.03.2017



84.Sisevaade ruumis nr 20 laerose tile, aknale A2 ja A3, 25.03.2017



85.Sisevaade ruumist nr 20 ruumi 6, 24.04.2017





86.Sisevaade ruumis nr 19 aknale A1, 24.04.2017



87.Sisevaade ruumis nr 19 tahmaluugile, 24.04.2017



88.Sisevaade ruumis nr 18 uksele U5, 25.03.2017





89.Sisevaade ruumis nr 20 uksele U4, 24.04.2017



90.Sisevaade ruumis nr 19 uksele U19 asukohale, 24.04.2017



91.Sisevaade ruumis nr 17 ahjule ja uksele U6, 24.04.2017





92.Sisevaade ruumis nr 17 uksele U8, 24.04.2017



93.Sisevaade ruumis nr 7 glasuorpottahjule ja uksele U16, 25.03.2017



94.Sisevaade ruumist nr 8 glasuorpottahju nurgale ja uksele U16, 25.03.2017





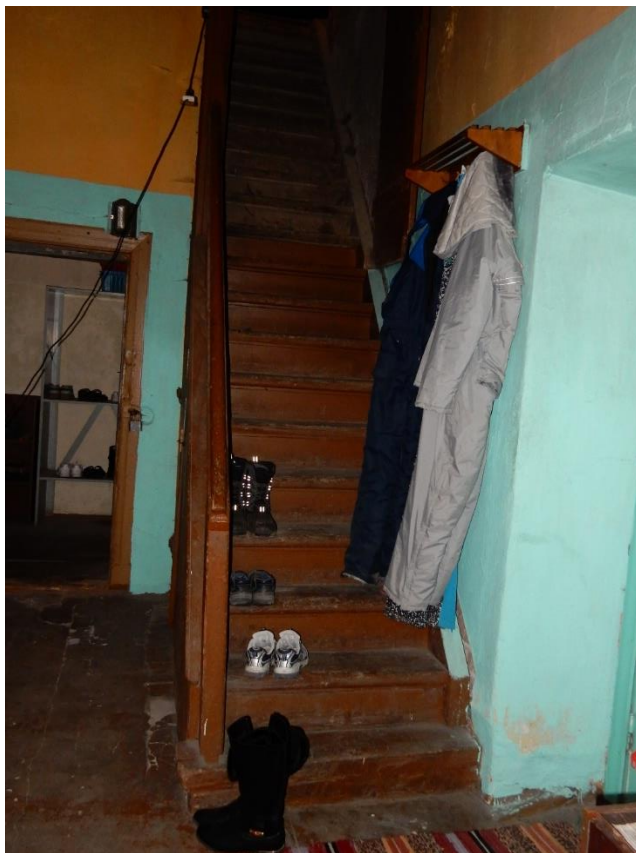
95.Sisevaade ruumis nr 9 uksele U15, 25.03.2017



96.Sisevaade ruumis nr 10 uksele U13, 25.03.2017



97.Sisevaade ruumis nr 12 uksele U10, 24.04.2017



98.Sisevaade ruumis nr 11 pööningutrepile, uksele U7, U21, U22, 24.04.2017





99.Sisevaade ruumis nr 11 poola laele ja pööninguuksele U22, 24.04.2017



100.Sisevaade ruumis nr 11 pööningutrepile ja -uksele U22, 24.04.2017



101. Pööninguvaade sarikate ja räästatõstjate vahel harja suunas, keskel tugikäppade ja penni vahel on tugiraamistiku ülemine vöö, 25.03.2017



102. Pööninguvaade sarikate ja räästatõstjate vahel räästa suunas, 25.03.2017





103.Pööninguvaade tugiraamistiku alumisele vööle, tugipostile, tugikäppadele, ülemisele vööle, pennidele, sarikatele ja roovidele, 25.03.2017



104. Tartu-poolne korsten pööningul, 25.03.2017



105. Tartu-poolne korsten pööningul, 25.03.2017





106.Maanteepoolse uukakna jäänused, 24.04.2017



107.Mädanikukahjustusega laetalad, 24.04.2017





108.Kultuurikihi pealmine kiht pööningul, ajakiri „Pikker“ – „10.05.1966“, 25.03.2017





109.Ruumi nr 3 lagi keldris, 25.03.2017



110.Ruumi nr 1 lagi keldris, 25.03.2017



111.Ruumi nr 2 lagi keldris, 25.03.2017



112.Vaade keldri ahjule ruumis nr 3, 25.03.2017





113. Vaade keldri ahjusuule ruumis nr 2, 25.03.2017



114. Vaade keldris ustele U26 ja U25, 25.03.2017



115.Lubamatu poliüretaanvahu kasutamine keldri akna A21 tihendamisel



116.Vaade peahoonele GoogleMapsist umbes 250m kauguselt Tartu poolt tulles, 06.2011