

EESTI KUNSTIAKADEEMIA
Kunstikultuuri teaduskond
Muinsuskaitse ja konserveerimise osakond

Karen Klandorf

**VAO MÕISA KUIVATI ajalooline ülevaade, tehniline
seisukord ja restaureerimise ettepanekud**

Rehe tee 2 Vao küla Koeru vald Järva maakond

2016/2017 õppeaasta

Arhitektuuri konserveerimise ja restaureerimise täiendkoolituskursuse lõputöö

Paide 2017

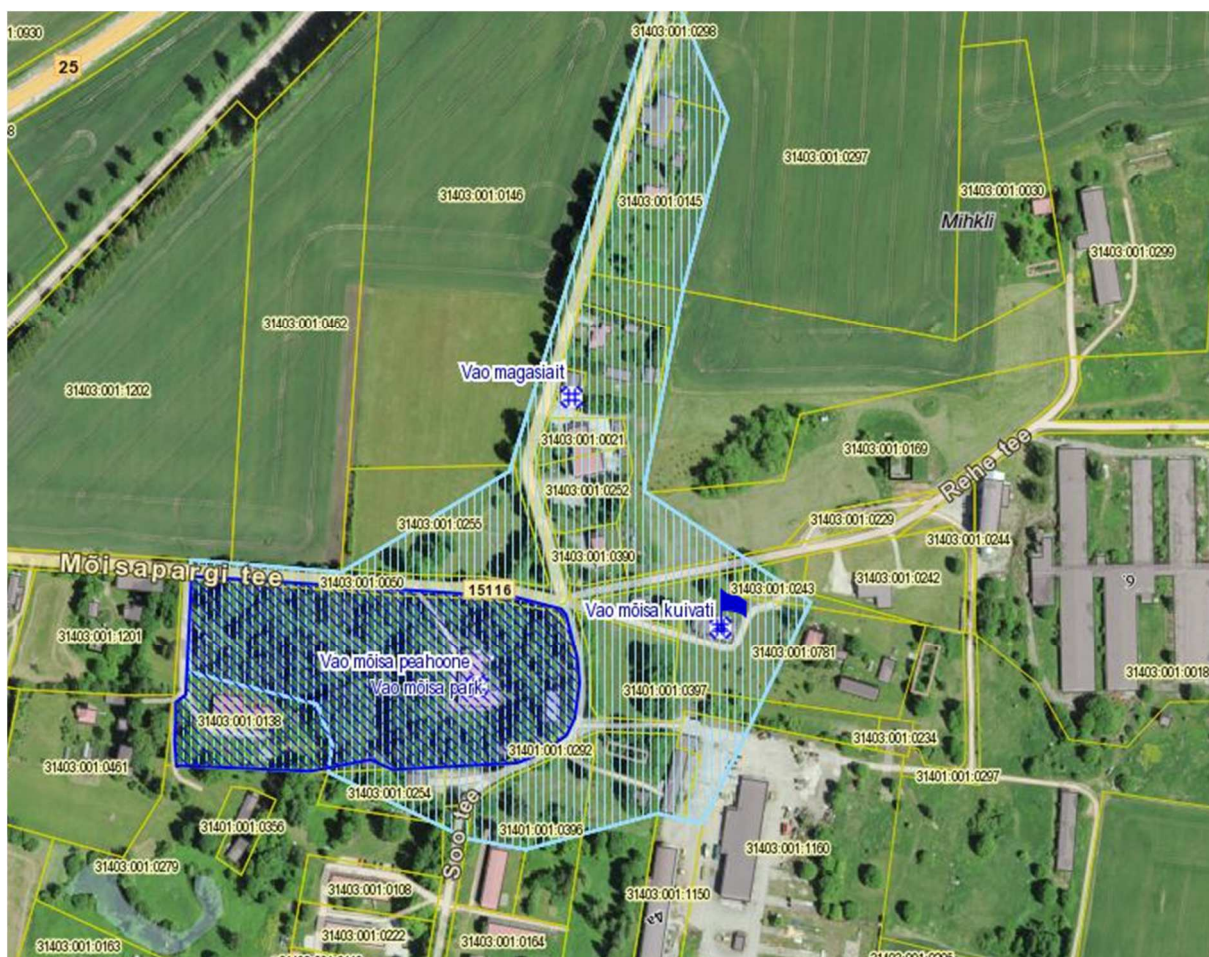
Sisukord

Sissejuhatus	3
1. Ajalooline ülevaade.....	4
2. Väärtused.....	7
3. Materjalikasutus ja tehniline seisukord	9
4. Säilitamise ettepanekud ja tööde kava	14
Kokkuvõte	17
Kasutatud kirjandus ja teised allikmaterjalid.....	19
Lisad:	20
Lisa 1. Väljavõte kaardist Charte des Gutes Waoküll nebst dem dazu gehörigen Streu u. Stucke Kaido, 1842	20
Lisa 2. Väljavõte kaardist Järva maakonnas Veinjärve vallas oleva Vao mõisa ja Koidu karjamõisa plaan, 1922/23.....	20
Lisa 3. I korruse skemaatiline plaan ja pildistamise suunad.	20
Lisa 4. Pööningu skemaatiline plaan pildistamise suundadega.	20
Lisa 5. Fotod	20
Lisa 6. Avad ja avatäited.....	20
Lisa 7. Tapid sarikate ja talade proteesimisel	20

Sissejuhatus

Käesoleva uurimistöö objektiks on riikliku kaitse alune ehitismälestis Vao mõisa kuivati (mälestise registri nr 15016), mille täpne ehitusaeg pole teada. Kultuurimälestiste riikliku registri andmetel on hoone ehitatud 19. sajandi IV veerandil. Hoone asub Järva maakonnas Koeru vallas Vao külas Vao mõisa peahoonest idasuunas. Tegemist on algupäraselt Vao mõisa (saksa k *Waoküll*) ansamblisse kuulunud tootmishoonega, mis täna kuulub eraomandisse ning on jäänud kasutuseeta. Funktsiooni puudumisest hoolimata on muinsuskaitseseadusest tulenevalt omanikul kohustus tagada mälestise säilimine ning teostada vajalikud hooldus- ja remonttööd.

Uuritava objekti valiku tingis praktiline vajadus teostada kavandatavate avariirestaureerimistööde eeltööd.



I: Asukohaplaan (lipuga tähistatud mälestise asukoht, helesinise viirutusega Vao mõisa ansamblisse kuuluvate mälestiste ühine kaitsevöönd).

1. Ajalooline ülevaade

Järvemaal Koeru kihelkonnas asuva Vao mõisa ajalugu algab teadaolevalt 1618. aastaga, kui kuningas Gustav II Adolf andis 12-adremaalise Vao küla ohvitser Detloff Hauenschildtile. Mõisa rajamine jääb 1650. aastatesse. Lõputöö teemaks oleva Vao mõisa kuivati täpne ehitusaeg ei ole teada. Kultuurimälestiste riikliku registri andmetel on hoone ehitatud 19. sajandi IV veerandil. Andmete päritolu pole aga töö koostajale teada, mistõttu vajab hoone võimalik ehitusaeg kontrollimist. Selleks tuli esmalt võimalikku ehitusaega kõrvutada mõisa teadaoleva ajalooa. Alljärgnev ajalooline ülevaade pärineb OÜ Mõisaprojekt (ajaloolane Ants Hein, arhitekt Nele Rohtla) koostatud Vao mõisa peahoone muinsuskaitse eritingimustest (koostatud 2005. a).

Kuni 18. sajandi viimase veerandini kuulus Vao mõis aadlikele, kelle jaoks see oli üksnes kõrvalmõis, kus omanikke huvitasid vaid tulud ning kus mõisnikud kohapeal ei elanud. Esimene Vaole elama asunud omanik oli Gotthard von Baranoff (u. 1750-1799), kes ehitas tänaseni säilinud puust härrastemaja. Gotthard von Baranoff sai mõisa omanikuks pärast tema isa Karl Gustav von Baranoffi surma 1776. aastal. 1777. aasta jaanipäeval abiellus Gotthard von Baranoff Helene Elisabeth von Rosenbachiga. Vao mõisa asuti elama hiljemalt 1778. aasta alguses, kuna on teada, et nende esimene laps Luise (Lisette) Margarethe Gustava on 25. aprillil 1778 sündinud Vaol.

Pärast Gotthard von Baranoffi surma 1799. aastal mõis panditi korduvalt ning omanikud vahetusid mõisas võrdlemisi tiheidalt. 1820. aastatel põllumajandustoodangu hinnad järjest langesid ning 1930. aastate alguseks oli Ants Heina andmetel suurem osa aadlimõisaid koormatud mitmesuguste hüpoteeklaenudega. Ka Vao sattus nende mõisate hulka, mida selle omanik ei suutnud enam majandada ning 1832. a kevadel määras Ülemmaakohus selle avalikku müüki. Avalikul oksjonil omandatud mõisa pärishärraks sai nüüd Christoph Bernhard von Brevern (1786-1864) – tol hetkel üks rikkamaid mehi kogu Eestimaal, kes asus oma mõisates juurutama „ uut põllumajandust“. See tähendas, et iganenud kolmeväljasüsteemi ja piiratud arvu tootmisartiklite asemel orienteeruti inglise-saksa eeskujudele, võeti kasutusele mitmeväljasüsteem, asuti maid paremini väetama ja kuivendama, edendati lamba- ja veisekasvatust ning teorent asendati palgatöö ja raharendiga jms.

1856. aastal sai Vao omanikuks C. B. von Breverni vanuselt neljas poeg Karl Otto Christoph (1819-1899), kes asus oma noore abikaasa Annaga ka sinna elama. Vahepealsetel aastatel (alates 1780. aastatest) polnud mõisa omanikud kohapeal elanud. 1861. aasta augustis valmis

meister G. Heinrichsoni juhtimisel Vao härrastemajale kivist juurdeehitus ning 1870. aastate algul lisati klaasverandad.

1890. aastatel on Vao mõisa kirjeldatud eeskujuliku majapidamisena, mille alla kuulus lisaks ka Koidu nimeline karjamõis.

Kuna Karl Otto Christoph von Brevernil lapsi ei olnud, siis pärast tema surma 1899. aastal jäi mõis Breverni suguvõsa ühisavaldusesse ning seda korraldama palgati Hermann Hoffmanni nimeline valitseja, kes ise elas Vaol. Selline seis püsis kuni 1919. a maaseaduse kehtestamiseni ja mõisate likvideerimiseni.

Mõisa ajaloo ülevaate põhjal otsustades, on põhjendatud kuivati ehitusaja paigutumine 19. sajandi teise poolde, kui mõis oli Christoph Bernhard von Breverni omandis oleku ajal majanduslikult paremale järjele saanud ning Karl Otto Christoph von Brevern oli asunud mõisa elama ning härrastemaja laiendama.

Vao mõisa kuivati on ilmselt ehitatud kahes järgus. Konstruksioonide põhjal otsustades on hoone laiem ning kõrgem osa ehitatud kitsama osa juurdeehitusena. Kõrgema hoonemahu katusealusel korrusel on vanema hooneosa viiluväli selgelt loetav ning näha, et müür on hiljem kõrgemaks laotud mitte ühes järgus ehitatud. Kõrvutades härrastemaja kivist juurdeehitust ja kuivati ehituskehandit, võib märgata teatud sarnasusi. Mõlema müürid on laotud maakivist ning krohvitud, avade ümber on sarnased krohviraamistused. Sarnane on ka härrastemaja juurdeehituse ja kuivati madalama osa räästalahendus, kus vahelaetalad ulatuvad üle välismüüri. Eelnevalt kirjeldatu põhjal võiks hoone madalama osa dateerida pigem 19. sajandi III veerandisse ning kõrgema osa ehitusaeg võib olla 19. sajandi IV veerand.

Rahvusarhiivis Tartus hoiul oleva 1856. a kindlustuspoliisis¹ on lisaks puidust härrastemajale loetletud kuus hoonet. Kuivatit nende hulgas ei ole. Poliisis on eesti keeles kirja pandud (ülejäanud kanded saksakeelsed) esimene rehi ja tagumine rehi. Mõlemas asusid kerised. Kivist hoonetest on üles tähendatud veel ka lehmatallid (poliisil hoone nr 4), mida oli kolm. Vao mõisa 1842. aasta kaardil² on näha kolmest hoonest koosnev tallide kompleks (karjakastell) mõisasüdamest lõunapool (vt Lisa 1). Orienteeruvalt tänases kuivati asukohas on kaardil märgitud küll üks väiksem hoone, kuid ilmselt uuritavat hoonet sel ajal veel ei olnud.

Samas jäävad hetkel selgusetuks hoone keskmise ruumi ehitusjärgud. Vaheruumi seintel on interjööris jälgitavad müüri üleminekud ning luugid ja avad seina ülemises tsoonis. Samuti on

¹ EAA.3761.1.12 Vao mõisa kindlustuspoliis (poliis nr 215) aastast 1856.

² EAA.854.4.538 Charte des Gutes Waoküll nebst dem dazu gehörigen Streu u. Stucke Kaido, 1842.

vaheruumis mitu kinni müüritud ava – kaks neist on kinni müüritud juba kaua aega tagasi maakiviga (F 43), üks nõukogude perioodil silikaadiga (F30), ning põhjaküljel räästa piirkonnas oleva luugi ava jaotab vahelagi pooleks (luugil puudub funktsioon; F45). Müüri üleminek on jälgitav ka N-külje välisküljel. Interjööris olev seinte müüri lae muutus ning avade paigutus annab põhjust oletada, et varasemalt on vahelagi selles ruumis olnud madalamal. Kuid pole ka välistatud, et vaheruumi müürides on säilinud veel mingi vanema hoone konstruktsioonid.

Pärast maareformi ning suurmaaomandite ja mõisate likvideerimist anti kuivati Karl Kopti kasutusse ning moodustati Kesküla talu nr 41. Rendilepingute³ kohaselt sai Karl Kopti enda kasutusse neli mõisa abihoonet: kuivati (kiviehitus), kaalumaja (laudehitus), ait-keldri (segaehitus) ning sigade lauda (puuehitus). 14. märtsil 1924. a sõlmiti Põllutöoministeeriumi ja Karl Kopti vahel ostu-müügi leping⁴, milles on loetletud samuti neli hoonet: kuivati ühes eluruumiga ühise katuse all (kiviehitus), viljaküün juurdeehitusega (kiviehitus), kaalukoda (laudehitus) ja sealaut (palkehitus). Kuna moodustatud maaüksusel puudus elamu, siis on ostu-müügi lepingu loetelu põhjal näha, et kuivati hoonesse on selleks ajaks sisse seatud ka eluruum. 24. novembril 1925. a on Karl Kopti pöördunud Maakorralduse peavalitsuse poole palvega, mille kohaselt on hädatarvilik endiste mõisa hoonete ümberehitamine, kuna need ei vasta väikemajapidamise nõuetele⁵. Rendilepingu kohaselt olevat K. Koptil kohustus krundile elama asuda kolme aasta jooksul (s.o 1. maiks 1926). Ühtlasi teatab rentnik, et hoonete olemasolu tõttu on temal asuniku ehituse materjal ära võetud, mistõttu uute hoonete ehitamine on võimatuks tehtud.

25. oktoobril 1930. a koostatud Kesküla talu nr 41 kirjelduslehe⁶ põhjal on maakohale püstitatud kaks uut hoonet: elumaja suurusega 16 m x 8 m (1926. a) ning laut suurusega 30 m x 10 m (1927. a).

Riigi renditalude toimikus leiduval hoonete hindamise lehel⁷ on kirjeldatud muuhulgas Karl Kopti kasutusse antud endiste mõisa abihoonete põhiplaanilised mõõtmed ning vanus. Põllukivist kuivati ühes eluruumiga ühise katuse all on mõõtmetega 25,5 m x 9,4 m, mis sobib uuritava hoone gabariitidega. Hoone eaks on märgitud 75 aastat. Võttes arvesse, et hoonete hindamine on teostatud 25. septembril 1923, võib kuivati ehitusajaks saada 1848. aasta. Arvesse

³ ERA.63.11.5718 Kesküla talu nr. 41. Riigi renditalude toimikud. Rendilepingud alates lk 1.

⁴ ERA.63.11.5718, lk 9-10. Ostu-müügi leping (1924).

⁵ ERA.63.11.5718, lk 22. Karl Kopti Palve (1925).

⁶ ERA.63.11.5718, lk 26-27. Kirjeldusleht (1930).

⁷ ERA.63.11.5718, lk 16-19. Kasutuskõlblikude hoonete hindamise leht (1923).

tasub aga võtta, et hindamislehel märgitud hoonete vanused on ilmselgelt ligikaudsed. Hindamise lehel leidub mõningast teavet ka hoone ehitusosade ja nende sisukorra kohta. Seinad: põllukivist, pragudega ja vananenud. Hoone puust osad vananenud ja osalt äraiganud. Katuselaastust kate – äraiganud.

1922/23. aastal koostatud kaardil⁸ on uuritavas asukohas olev hoone kujutatud samasuguse põhiplaanilise kujuga nagu see on tänasel päeval (vt Lisa 2).

Nõukogudeaegsed ümberehitused hoones ei ole olnud suuremahulised. Kõrgema hooneosa põhjaküljele on sisse lõhutud suur väravaava (F 41), lääneküljele on ehitatud uued ahjud, mille tarvis on maakivist müüri avad sisse lõhutud ning hoonesse on paigaldatud kolm vilja elevaatorit. Aida teisele korrusele on lisatud üks kergplokkidest vahesein.

2. Väärtused

Vao mõisa kuivati on teiste mõisa kuivatitega võrreldes pigem erandlik näide. Kui üldjuhul on mõisa kuivatitel eraldi kütmisruum (enamasti tulekindla kivist võlvlaega ja kõrge kivikorstnaga) ning vilja kuivatamise ruum, mille kohal on puidust tuulutuskorsten, siis uuritavas kuivatis on kütmine toimunud õuest ning eraldi puidust tuulutuskorsten puudub. Kuivatusruumi keskel paikneva kivikorstna külgedel on metallist luukidega avad ning kivist korstna sees omakorda on metallist toru. Võib oletada, et korstna sees olev metallkorsten toimis ahju suitsu ära juhtiva korstnana ning korstna külgedel olevad luugid täitsid avatult tuulutusavade funktsiooni ning sealtnaudu juhiti kuivatamise käigus eralduv niiskus korstnasse.

Praegused hoone lääneseinas olevad ahjusuud ja kuivatusresti all olevad ahjud on küll hilisemad, s.o nõukogude aegsed, kuid eraldi kütmisruumi hoones siiski ei leidu. Võib oletada, et varasemalt toimus kütmine kuivati põhja- ja lõunaküljel olevate madalate ukseavade kaudu, mis paiknevad korstna joonel. Samuti puuduvad kuivati seinte allosas õhuavad – külma õhu kanalid, kust tulev jahe õhk kuumaõhukanalitest kiirguva sooja õhu ringlema pani. Tegemist on pigem väikse mõisa kuivatiga.

Pärast mõisate likvideerimist (vahemikus 1922–1926) on kuivatis asunud ka eluruumid. Eeldatavasti asusid need kõrgema hooneosa keskmisel korrusel, kuhu on hoone tagumiselt küljelt eraldi sissepääs ning kus seinad on siseküljel kahes kihis viimistletud – krohvitud

⁸ ERA.62.42.1265 Järva maakonnas Veinjärve vallas oleva Vao mõisa ja Koidu karjamõisa plaan (1922/23).

müüride peale on paigaldatud laudis, mis on omakorda kaetud pilliroomati ja lubikrohviga. Eluruumide paiknemist hoones kinnitab 14. märtsil 1924. a sõlmitud ostu-müügileping ning mälestise omanike perekonnas on teada, et hoones asusid lausa kahe perekonna eluruumid. Esmase hoone vaatluse käigus ei õnnestunud kindlaks teha, kuidas sealseid elurume köeti. Korduva vaatluse käigus tuvastati korstnalõõride olemasolu kahe hooneosa vahelise müüri sees. Nõukogude perioodil paiknesid samades ruumides majandi elektritarvikute laoruumid, mistarvis põhjaküljele on suur väravaava sisse lõhutud.

Hoone oli kuivati ja aidana kasutusel mõisa ajal, eesti vabariigi algusaastatel kuni natsionaliseerimiseni ning ühismajandi kasutuses kuni vabariigi taastamiseni, mil see tagastati endistele omanikele. Täna on Vao mõisa kuivati jätkuvalt sama perekonna omandis (perekond Kopti), kelle kasutusse see pärast mõisate likvideerimist anti.

Ühismajandi kasutuses oleku ajal on kuivati tootlust suurendatud uute ahjude ehitamisega ning kolme viljaelevaatori paigaldamisega. Üks elevaator viib vilja üles laka peale samast kohast, kust algselt liikusid vilja kotid üles vintsi abil. Kaks elevaatorit paiknevad hoone keskmises ruumis – üks viib kuiva vilja madalama hooneosa pööningule ning teine kõrgema osa pööningule. Madalama hooneosa pööningu pörandas olevad avad paiknevad kuivati resti kohal – sealt sai kuivatit täita märja viljaga. Kõrgema hooneosa pörandas olevad avad kulgevad läbi kahe korruse – vahepealsel ajal eluruumidena kasutusel olnud vahekorruse all asuvad võlvid lagedega aidaruumid, kuis paiknevad salved (Foto 7).

Hoones on alles ka kõik vilja kuivatamise ja ladustamise protsessi käigus kasutusel olnud tööriistad ja muud tarvikud.

Sellisel kompleksena on tegemist ajaloolise tootmishoonega, kus väärtuslikud on kõik kihistused ning etapid. Võttes arvesse, et Vao mõisa ansamblist on säilinud vaid väga väike hulk majandushooneid (sealjuures mälestisena on kaitse all veel üksnes magasiit), ei oma see hoone mälestisena väärtust mitte niivõrd mõisa ansambliisuse seisukohast ega üksnes mõisa abihoonena, vaid kõneleb ajaloomälestisena mõisate funktsioneerimisest, likvideerimisest, uute talumajapidamiste tekkimisest mõisamaadele, nende sundvõõrandamisest ning hilisemast tagastamisest ning tänase päeva näol väiketalude kadumisest ja tootmishoonete kasutusest välja langemisest.

Kuna hoonel juba mõnda aega funktsioon puudub ja omanikel pole hetkel hoone kasutusse võtmiseks vajadust, siis on oluline eelkõige tagada mälestise ning selle väärtuslike detailide

säilimine. Alljärgnevalt on loetletud mälestise väärtuslikud ehitusosad/konstruksioonid ja detailid.

Väärtuslikud ehitusosad, mis kuuluvad säilitamisele:

1. Maakivist müürid (seinad ja vundamendid);
2. Puidust katuse- ja vahelaekonstruksioonid (sarikad, pennid, toolvärk, vahelaetalad ja –lauad, puidust luuk madalama hooneosa pööningu põrandas trepi juures);
3. Aida võlvlaed (Foto 7);
4. Kuivati korsten (v.a hilisemalt kõrgemaks laotud osa) (Foto 8);
5. Kuivati S-küljel paiknev väljaehitus/vintskapp, kus asus tõstevints ning hilisemalt elevaator;
6. Seintes olevad krohviraamistusega avad (s.h kinni müüritud avad);

Väärtuslikud detailid, mis kuuluvad säilitamisele:

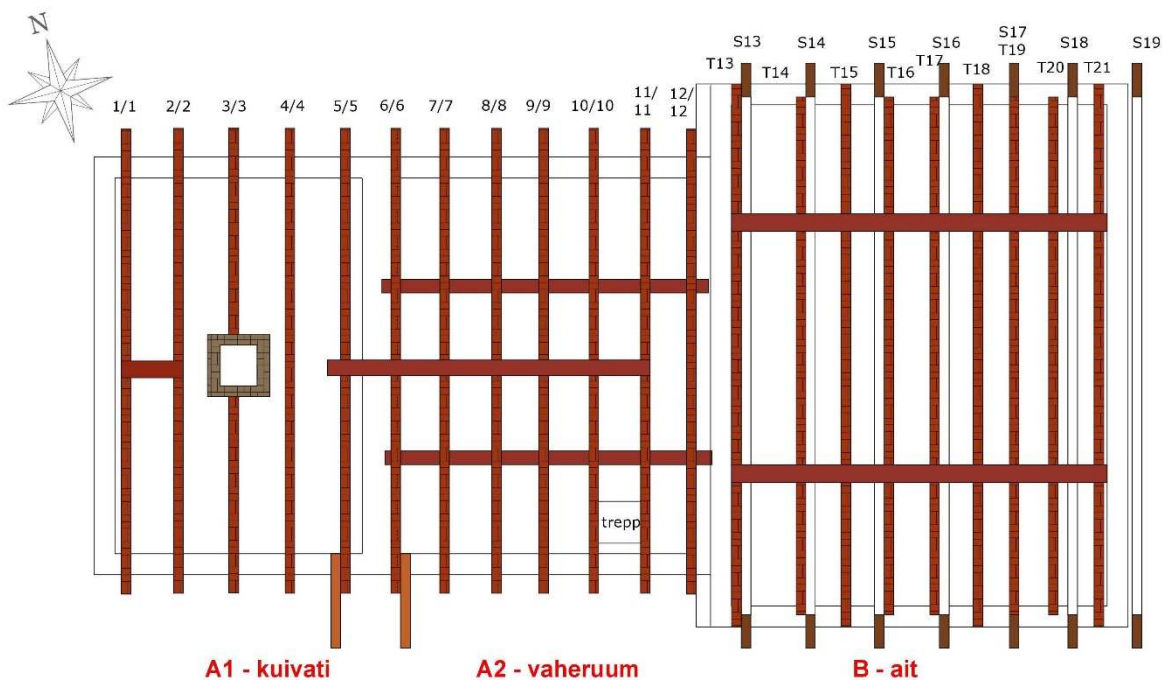
7. Aida ja vaheruumi vaheline kahepoolne uks koos lengiga (lõunapoolne uks) (F 49);
8. Aida ja kuivati laes olevad vilja alla laskmise avad koos sulguritega (Foto 7));
9. Korstna küljeavade metall-luugid (4 luuki) (Foto 8);
10. Kunagiste eluruumide sissepääs: uks koos varikatusega (F 42);
11. Väike puitluuk vaheruumi A2 N-küljel räästa all (F 45);
12. Puittala külge sepanaeltega kinnitatud vintsi ratas ja vintsi nööri tugiraam (irddetailid pööningul) (Foto 22, 23);
13. Sepishinged (irddetailid) (Foto 24);
14. Algupärased avatäited (vt Lisa 6).

Väärtuslikud avad ja avatäited on toodud koondtabelis Lisas 6. Tabelis on eristatud väärtuslikud algupärased osad ja hilisemad vähemväärtuslikud lisandused.

3. Materjalikasutus ja tehniline seisukord

Vao mõisa kuivati hoone koosneb mahuliselt kahest osast: A. madalam ja kitsam hooneosa, kus paikneb kuivati ning B. kõrgem ja laiem hooneosa – ait, kus on toimunud kuivatatud vilja hoidmine. Madalam hooneosa (A) on omakorda jaotatud kaheks – metallrestiga plaatkuivati ruum (A1) ning kõrge laega vaheruum (A2), kus toimus vilja kuivati restilt eemaldamine ning

edasi toimetamine. Madalamat (A) ja kõrgemat (B) hooneosa eraldab omavahel hilisemalt silikaatkividega kõrgemaks laotud tulemüür.



II: Pööningukorruse skemaatiline plaan nummerdatud talade ja sarikatega.

Tehniliselt kõige halvemas olukorras on kuivati osa (A1) katus ja vahelaed, kus korstna piirkonnas on pikaagestest läbisadudest tingitult toimunud osaline vahelaed varing. Varisenud on kuivati resti kohale ehitatud lisa vahelagi. Pööningu vahelaetalad asuvad veel oma kohal, kuid on vähemalt ½ tala pikkuse ulatuses mädanikkahjustusega. Korstnast põhjapool olev katuseosa on 4. sarikapaari (Ill 2) piirkonnas vajunud (Foto 12). 3. sarikas on harja piirkonnas katkestatud ning selle ülemine osa toetab vastu korstnat, vekseldus puudub. Katuse vajumise on põhjustanud 4. sarikapaari N-osa ulatuslik mädanikkahjustus – sarikas ise on mäda, samuti on mädanikkahjustusest tingitult lahti murdunud sarika ja penni ühendussõlm ning sarika alumise otsa ja vahelaetala sõlm räästas on praktiliselt hävinud. 4. sarikapaari penni N-ots on lahti, kuid penn ripub valgusti juhtme abil veel algsel kohal (Foto 11).

Teine läbisaju piirkond on asunud kuivati esiküljel (S-küljel) kuivatiruumi ning vahe ruumi eraldava seina kohal - s.o vintskapi neelupiirkonnas. Vaheseinast idapool olev vahelaetala nr 6 on mädanikkahjustuse tõttu murdunud ja ulatusliku mädanikkahjustusega (Foto 13) ning seinast läänepool on kuivati resti kohal oleva püramiidikujulise laudislae alumine serv mädanik- ja seenkahjustusega. Vaheseina kohal oleval lisa poolsarikal alumine ots puudub

mädanikkahjustuse tõttu. Poolsarika ja penni ühendussõlme alla on paigaldatud ajutine tugipost, ning pööningu põranda laudis on kahjustunud (Foto 14). Konstruktiivselt on antud piirkonna kahjustus varinguohtlik ning kahjustunud tala asub pööningul liikumise käiguteel.

Kolmas olulisema kahjustusega piirkond asub kahe hooneosa ühenduskohas (silikaatkivist tulemüüri alune piirkond; Foto 15, 16), kus maakivist müüri laiendi peale sadav vesi on müüri vuugid tühjaks uhtunud ning vihmavesi on hoonesse sisse pääsenud ebatiheda katuse ning müüri ühenduskoha kaudu. Valdavalt on selles piirkonnas tegemist kivimüüri kahjustumisega, kuid praktiliselt hävinud on ka hoone tagaküljelt kunagistesse eluruumidesse viiva ukse leng (Foto 18) ning vahelaetala nr 12 otsad puuduvad täielikult (tala otsad sarikaga kokku ei ulatu). 12. sarikapaar ja vahelaetala on elevaatori rajamise käigus katkestatud – tala on pooleks lõigatud ning penni S-osa on eemaldatud, et kahe hooneosa vahel liikumine oleks hõlpsam.

Vaheruumis olev vahelaetala nr 11 on ristuva kandetala piirkonnas murdunud. Samuti on S-küljel oleva akna kohal paiknev 8. sarikas vajunud – tala ja sarika ühendussõlm on hävinud, kuna sarika külge on olnud kinnitatud elektrimast vms (praeguseks on alles kinnitusklamber).

Kogu madalama hooneosa (A1 ja A2) ulatuses on vahelaetalade seisukord väga halb. Vahelaetalad ulatuvad müürist väljapoole ning on olnud sademetele ja päikse kahjustavale toimele avatud, mistõttu on talaotsad ulatusliku mädanikkahjustusega või kohati praktiliselt hävinud. (Foto 17)

Madalama hooneosa pööningul oleval tugiraamistusel (penni keskel paikneval toolvärgil) puuduvad diagonaalid (3 tk) – tühjad tapi pesad on näha. Ilmselt on need eemaldatud, et pööningul oleks hõlpsam liikuda.

Kõrgemas (B) hooneosas on katusekonstruktsioonid rahuldavas seisukorras. B-osas on katuse räästalahendus erinev (avatud räästaga ning saelõikeliste sarikaotstega; samas A osas üle müüri ulatuv tala, mille peale kinnitub sarikas ja räästatõstja) ning sarika ja penni ühendussõlme all paikneb kummalgi pool korralik toolvärk (erinevalt A-osast, kus penni keskkoha all on tugiraamistus/toolvärk). Vahelaetalade asukoht ei ühti sarikate asukohaga – B-osas on 7 sarikapaari ja 9 vahelaetala. 5 tala kannavad vahelage ja katusekonstruktsioone (töötavad paindele) ning müürlatist väljapoole ei ulatu, kuid 4 tala on tapitud kahekordse müürlati vahele ning töötavad ühtlasi ka tõmbele.

B-osa katusel on küll läbisajukohti – puudub eterniitplaat ning puuduvad harjalauad, kuid need pole ilmselt olnud pikaajased ning puiduparanduste teostamise vajadus on oluliselt väiksem võrreldes madalama hooneosaga. Osalist asendamist vajab esimene vastu tulemüüri paiknev

vahelaetala (tala nr 13), mille mõlemad otsad on kahjustunud ning ilmselt ka müüri vastu külgnev osa. Samuti on kuivmädaniku kahjustused viimasel talal (tala nr 21), mis paikneb küljega vastu idapoolset otsamüüri. Mädanikkahjustusest tingitult on vähenenud tala ristlõige külgsuunas; proteesimise või asendamise vajadust tala nr 21 vaatluse käigus hetkel ei tuvastanud. Mõlemad müüri ääres paiknevad talad on tapitud kahekordse müürlati vahele ning tala otste proteesimine ja asendamine on väga keeruline. Tala nr 13 N-otsa piirkonnas on müürlatid samuti ulatusliku kahjustusega - need ulatuvad katusekatte alt välja. Kahjustunud on veel ka hoonevälise sarikapaari (S 19) penn.

Aidaosas on probleeme (olnud) müüri vajumitega. Mingil põhjusel on esimesele korrusele salveruumidesse võlvide alla laotud silikaatkivist tugipostid (5 tk). Postide paigaldamise vajaduse võis tingida teise korruse ruumide uus funktsioon, kui ruumid võeti kasutusele elektritarvikute laona. Raskete metallesemete koormuse vastu võtmiseks sooviti ilmselt võlvide kandevõimet suurendada tugipostide paigaldamisega. Võlvide kahjustusi ja kandevõime suurendamise vajadust otseselt aga ei tähelda. Postide paigaldamisega on võlvid keskelt kandma pandud. Võttes arvesse, et võlv peaks aga töötama kogu ulatuses tervikuna, on postide paigaldamine pigem kahjustav lahendus.

Pikad vertikaalsed praod on jälgitavad hoone kirdenurgas kummalgi küljel ja põhja- ning lõunakülje keskosas. Pragude jälgimiseks tuleks paigaldada dateeritud majakad, et teha kindlaks, kas tegemist on progresseeruvate vajumitega.

Siseruumis on jälgitav kunagistesse eluruumidesse viinud ukseava kohal olev müüri kahjustus (Foto 19), mille on põhjustanud müüri laiendi peale sadav vihmavesi, mis on kivide vuugid tühjaks uhtunud ning põhjustanud ukseava välisküljel oleva paekivist kaarsilluse avariilisuse ning siseküljel oleva puidust silluse ja ukseleangi mädanemise.

A1 hooneosa keldris olevad kuivatiahjud ja resti all olevad kanalid on amortiseerunud (Foto 20, 21). Enim kahjustab praegu maapinnast madalamal olevaid ahjusid ning kanaleid hoone alla kogunev pinnasevesi. Kahjustunud on ka ahjude lääneotsas olevad välisosad. Põhjapoolse ahju (Ahi 2) väliskülje kivid on kõik lahti. Samuti on paigast vajunud sisse murtud ava kohal olev suur raudkivi. Ahjusuude ees on maapind ümbritseva ala suhtes märgatavalt madalam ning pinnasevesi valgub siin saju ajal hoone suunas.

Tabel 1: Materjalide ja seisukorra koondtabel.

A1 - kuivati		
	Materjal	Seisukord
Katus	Eterniit/laast	Amortiseerunud
Sarikad/pennid	Puit	4. sarikapaari N-sarikas ja 6. sarikapaari S-sarikas mädanikkahjustusega. Korstna piirkonnas puuduv vekseldus.
Toolvärk	Puit	Rahuldav/osad diagonaalid puudu
Vahelaed	Puit/ Kuivatirest metallist, resti all metalltalad	Metalltalad ja kuivati rest on rahuldavas seisukorras. Pööningul 2.-4. tala N-osa mädanikkahjustusega. Enamus vahelaetalade otsad on mädanikkahjustusega. Resti kohal olev laudislagi osaliselt varisenud, osaliselt mädanikkahjustusega.
Müürid	Maakivi - nii seest kui väljast krohvitud	Rahuldav. Soklipiirkond on mattunud pinnasesse ning kivide vuugid on maapinna tsoonis tühjaks uhutud. Sisse murtud ahjuavade tsoonis vajalik teostada müüriparandused.
Korsten	Tellis/paekivi/silikaat/metall	Rahuldav
Ahjud/kanalid	Šamott/tellis/metall	Amortiseerunud
Avad ja avatäited	Puit	Väga erinev, vt Lisa 6.
Fassaadil olev vintskapp/viljakottide üles vinnamise ruum	Puit	Rahuldav – hiljuti avariilises olukorras olnud hooneosa on hiljuti konserveeritud. Kottide vinnamise (vintsi) ratas on tagasi paigaldamata (paikneb pööningul). Teostatud tapid on tehtud pigem avariitöö käekirjaga (ei ole kvaliteetsed).
A2 - vahe ruum		
	Materjal	Seisukord
Katus	Eterniit/laast	Amortiseerunud
Sarikad/pennid	Puit	6. sarikapaari S-sarikas mädanikkahjustusega. S-küljel 8. sarika alumine ots mäda. 12. sarikapaar ja penn katkestatud, sarikate alumised otsad mäda
Toolvärk	Puit	Rahuldav; 3 diagonaali puudu
Vahelaed	Puit	6. tala S-osa murdunud ja tala mäda, S-küljel akna kohal 8. tala ots mäda, 11. tala ristuva tala kohas murdunud ning 12. tala keskelt katkestatud ning otsad puuduvad. Enamus vahelaetalade otsad on mädanikkahjustusega.
Müürid	Maakivi - nii seest kui väljast krohvitud	Rahuldav. Soklipiirkond on mattunud pinnasesse ning kivide vuugid on maapinna tsoonis tühjaks uhutud. A- ja B-hooneosa vaheline müür halvas olukorras.

Avad ja avatäited	Puit	Väga erinev, vt Lisa 6.
B-ait		
	Materjal	Seisukord
Katus	Eterniit/laast	Amortiseerunud
Sarikad/pennid	Puit	Rahuldav. Hoonest väljaspool paikeva 19. sarikapaari penn on kahjustunud.
Toolvärk	Puit	Rahuldav
Vahelaed	Puit/Kivi	Rahuldav. Parandamist/asendamist vajab esimene vastu müüri paiknev tala (nr 13). Kuivmädanik tala nr 21 müüri külgservas osas.
Müürlatid	Puit	Rahuldav. Proteesimist vajavad N-külje müürlattide tulemüüri poolsed otsad, S-külje sama piirkond pole näha, seisukord teadmata.
Müürid	Maakivi - nii seest kui väljast krohvitud; II korrusel seespool lisaks laudisel ja roomatil krohv. Parandused silikaatkiviga	Kahe hooneosa vahelise tulemüüri seisukord on halb, müür pealt katmata. Müüri laiendi kivide vahelised vuugid on tühjaks uhutud ning ukseava kohal olev müür on vajunud. Kirdenurgas ning N- ja S- külje keskosas pikad vertikaalpraod.
Avad ja avatäited	Puit	Väga erinev, vt Lisa 6.

Kogu hoone ulatuses on puitkonstruktsioonid saviveega üle pritsitud.

4. Säilitamise ettepanekud ja tööde kava

Võttes arvesse, et Vao mõisa kuivati hoonel hetkel kasutusfunktsioon puudub ning tulevase kasutuse osas kavatsused samuti, on soovitatav hoone konserveerida ning kõik osad ja sisseseade komplekselt säilitada. Selliselt on hoone, tema funktsioon ning seal toimunud tegevused maksimaalselt loetavad. Muudatusi hoones jõuab edaspidi teha – seda siis juba vajadusest lähtuvalt. Oluline on konserveerimis- ja restaureerimistöde tulemusel tagada mälestise ja selle väärtuslike detailide säilimine järgnevate aasta(kümne)te jooksul.

Selleks, et kasutuseeta hoone restaureerimis- ja konserveerimistööd jõukohased ja teostatavad oleksid, on soovitatav tööd järgmiseks paariks-kolmeks aastaks etappideks jaotada, alustades kõige avariilisemast piirkonnast – kuivati katusest, koheselt teostades ka aida katusekatte parandused ning lõpetades müüride lokaalsete parandustega. Kõige avariilisem hooneosa – fassaadil olev väljaehitus/vintskapp on tänaseks konserveeritud. Eemaldatud vintsi ratas ja nõõri raam tuleks tagasi paigaldada algsele kohale, et see teadmatuses või hoolimatusest irdetailina kaotsi ei läheks.

Alljärgneva tööde kavaga on antud konserveerimise lahendus ja tööde järjekord, mis on minimaalselt vajalik mälestise edasiseks püsijäämiseks.

Ettepanekud tööde etappideks jaotamise osas ning restaureerimis- ja konserveerimistöde kava:

I etapp: Teostada A1 hooneosa (kuivati) katuse- ja vahelaekonstruktsioonide puiduparandused ja parandada B hooneosa (aida) katusekate.

1. Avada katusekate kuivati N-küljel 3.-4. sarika piirkonnas ning teha kindlaks sarikate seisukord ning proteesimise/asendamise vajadus ja ulatus. Tööde ajaks paigaldada ajutine vettpidav kate (koormakate, kile), mida on lihtne eemaldada ja tagasi paigaldada;
2. Eemaldada mädanikkahjustusega vahelaekonstruktsioonid ja varisenud osad kuivati korstnast N-pool ning teha kindlaks vahelaekonstruktsioonide seisukord ning proteesimise/asendamise vajadus ja ulatus;
3. Asendada/proteesida 4. sarikapaari N-poolne sarikas ning vahelaekonstruktsioonid. Parandada sarikapaari penni ja sarika ühendussõlm;
4. Kaaluda 3. sarikale vekselduse tegemise vajadust ja võimalusi või paigaldada sarikale lisatugi tala kohale, et sarikas ei toetaks korstna vastu. Korrastada penni toetus;
5. Paigaldada korstna ümber plekk (tihendada korstna ümbrus sadeveekindlaks);
6. Eemaldada mädanikkahjustusega laudislagi kuivati S-küljel vaheseina piirkonnas ning kontrollida alumise laudislae talade seisukorda;
7. Teostada vahelaekonstruktsioon nr 6 S-poolse otsa proteesimine;
8. Teostada vaheseina kohal oleva ilma alumise otsata poolsarika puiduparandused proteesimise teel;
9. Kontrollida ülejäänud talade seisukorda ja teostada vajalikud parandused;
10. Pärast talade seisukorra kontrollimist ja paranduste teostamist paigaldada räästalaud. Räästakasti ehitamine (kattelaudade paigaldamine) on vajalik, et päiksekiirgus ja vihm ei kahjustaks talaotsi ja sarikaid/räästakonstruktsioone. Räästalaudade paigaldamine võib toimuda ka tööde II etapis, kui järgneval aastal koheselt tööd jätkuvad.
11. Teostada A1 hooneosa (kuivati) katusekatte parandused – paigaldada puuduvad eterniitplaadid, asendada katkised ja kinnitada lahtised plaadid. Vajadusel laduda väga halvas olukorras olevates piirkondades plaadid ringi või asendada lokaalselt uue katusekattematerjaliga.

12. Parandada aida (B-osa) katusekate – paigaldada puuduvad eterniidi tahvlid ning harjalauad.

II etapp: Teostada A2 hooneosa (vahe ruumi) katuse ja vahelae puiduparandused ning kahe hooneosa vahelise müüri parandused.

13. Teostada vahelaetala, sarika ja penni nr 12 parandused. Soovitav on eemaldada elevaator;

14. Tihendada katuse ja müüri ühendussõlm (paigaldada servaplekk), et sadevesi pööningule ei pääseks;

15. Teostada kahe hooneosa vahelise müüri laiendi parandused (vuukimine ja lahtiste kivide kinnitamine tsemendisisaldusega lubimördiga) ja katmine selliselt, et sadevesi enam müüri sisse ei pääseks (tasandada müüripealne ja paigaldada katteplekk). Müüriparanduste teostamise käigus parandada ka N-küljel oleva kunagiste eluruumide sissepääsu ava sillus (välisküljel paekivist võlv, siseküljel puidust sillus) ning paigaldada uus lengi post uksele.

Soovitav on eemaldada silikaadist müüriosa (tulemüür) ning pikendada B-osa katusekate üle müüri. Kui silikaadist müüriosa ei eemaldata, tuleb lahtised kivid kinnitada, müür pealt katteplekiga katta ning B-osa katusekate ja müüri ühendussõlm veetihedaks saada (paigaldada servaplekk). Tulemüüri silikaadist osa lammutamise ja katmise võib teostada ka III etapis.

16. Teostada 8. sarikapaari ja tala S-otsa parandused (sarika ja tala sõlme proteesimine);

17. Tugevdada 11. tala murdunud koht;

18. Paigaldada puuduvad 3 diagonaali toolvärgile;

19. Kontrollida ülejäänud talade seisukorda ja teostada vajalikud parandused;

20. Paigaldada räästalauad. Räästakasti ehitamine (kattelaudade paigaldamine) on vajalik, et päiksekiirgus ja vihm ei kahjustaks talaotsi ja sarikaid/räästatõstjaid.

21. Teostada A2 hooneosa (vahe ruumi) katusekate parandused – paigaldada puuduvad eterniitplaadid, asendada katkised ja kinnitada lahtised plaadid. Vajadusel laduda väga halvas olukorras olevates piirkondades plaadid ringi või asendada lokaalselt uue katusekattematerjaliga.

III etapp: Teostada B hooneosas (aida) puiduparandused, müüriparandused, vertikaalplaneerimine.

22. Teostada vahelaetala nr 13 parandused ja müürlati palkide proteesimised;

23. Asendada hoonevälise sarikapaari S19 penn;
24. Analüüsida silikaatpostide vajadust – juhul kui insenertehnilise analüüsi kohaselt postid pigem halvendavad võlvide olukorda, tuleks need eemaldada (5 posti) ja teostada võlvide kohtparandused;
25. Teostada A1 hooneosa lääneseina müüriparandused – eemaldada ahjude välisosad (punane tellis) ning teostada sisse murtud ahjuavade müüriparandused ning täita ahjusuude ees olev süvend pinnasega;
26. Teostada hoone ümbruses pinnase planeerimine.

Pärast loetletud tööde teostamist on vajalik jälgida katusekatte veepidavust. Soovitav on mõne aja pärast kogu katusekate siiski asendada, kasvõi uue eterniidiga.

Puitkonstruktsioonide paranduste tegemisel säilitada maksimaalselt vana algupärast konstruktsiooni. Parandusteks kasutatav puitmaterjal peab olema õhkkuiiv, niiskussisaldus alla 19%. Kogu puitmaterjal peab olema võimalikult tihe, lülipuidust koosnev okaspuuit. Sinega puitu pole lubatud kasutada. Vahelaetalade proteesimisel või asendamisel paigaldada müüri peale horisontaalne hüdroisolatsioon - vahelaetalade ja kivimüüri ühenduskoht isoleerida kahekordse ruberoidiga või kasetohuga.

Proteesimisel kasutada Lisas 7 olevaid tappe.

Kokkuvõte

Töö koostamise käigus tutvus autor põhjalikult hoone konstruktsioonide seisukorra ning algupäraste hooneosadega. Sellest hoolimata lõplikult kõiki ehitusjärke välja selgitada ei õnnestunud. Samuti ei õnnestunud leida kindlaid andmeid hoone vanuse kohta. Hoone ehitusjärke ja vanust on töös analüüsitud teadaolevate andmete ning hoone konstruktsioonides olevate jälgede põhjal.

Töös käsitletud hoone ning analoogsete ehitiste puhul on enne restaureerimiskontseptsiooni välja töötamist väga oluline saada aru hoone funktsioneerimisest ning see peab olema loetav ka pärast restaureerimist ning uuele funktsioonile kohandamist. Käesolevas töös on tehtud ettepanekud hoone säilimise tagamiseks vajalike restaureerimis- ja konserveerimistöde osas.

Lähtutud on põhimõttest, et kandvad konstruktsioonid saaksid restaureeritud sel määral, mis tagab hoone püsivuse ning võimaldab peatada edasise kahjustumise. Autor on seisukohal, et kasutuseta seisva majandushoone puhul ei ole põhjendatud hoonele kuluka katusekatte (kivi, valtsplekk või puit) paigaldamine. Pigem tuleks katuse veepidavus tagada majanduslikult kõige vähem koormava, kuid samas töökindla materjaliga. Sellisel juhul on suurem tõenäosus, et see töö ka lõpuni suudetakse viia. Siinkohal on igati põhjendatud praegu hoone katusel oleva eterniidi kasutamine.

Uuritava hoone näol on tegemist riikliku kaitse aluse mälestisega, mille säilitamise ning hooldus- ja remonttööde teostamise eest vastutab omanik. Antud juhul on lootust, et omanik tunneb vastutust hoone säilimise ees ka seetõttu, et tegemist on väga pikalt ühe perekonna kasutuses ja omandis olnud hoonega. Autori hinnangul on mõisa abihoonete säilimine äärmiselt oluline, kuna mõis on algselt olnud just tootmisüksus mitte park ja häärber nagu see tänasel päeval paljudel juhtudel kujunenud on.

Antud hoone puhul on edaspidi oluline põhjalikumalt analüüsida aida võlvide seisukorda ning teostada insenertehniline analüüs, et selgitada välja võlvi keskkoha alla paigaldatud silikaatkivist postide vajadus või kahjulikkus ning vajadusel postid eemaldada. Väga oodatud on kindlasti ka, et uuritav hoone leiab lähiajal kasutust. Mälestise säilimise seisukohalt on oluline, et hoone oleks kasutuses. Samas kindlasti ei sobi antud hoonesse kõik funktsioonid, kuna säilinud on hulgaliselt sisustust, mille eemaldamine mõjutab tuntuvalt hoone loetavust.

Näiteks pole töös väärtuslike detailide hulgas loetletud vilja kuivatamise resti ning selle kohal olevat laudislage, kuna need osad on hilisemat päritolu. Samas on nende säilimine oluline just hoone loetavuse seisukohalt. Samuti on hoones olevad elevaatorid detailid, mille säilimine on soovitatav. Üks elevaatoritest tuleks küll pigem eemaldada, kuna see on paigaldatud selliselt, et üks sarikapaar ja penn on katkestatud ning katuse harjale elevaatori tarvis ehitatud ruum suurendab läbisadude ohtu. Samas kui on soov elevaator säilitada, on see ka kindlasti teostatav. Elevaatori antud kohta paigaldamine suurendas hoone tootlikkust ja töö jõudlust kindlasti märkimisväärselt, sest logistiliselt oli hoone kõrgema osa pööningule vilja transportimine ilma elevaatorita kindlasti väga aeganõudev ning raske töö.

Kasutatud kirjandus ja teised allikmaterjalid

1. Vao mõisa peahoone muinsuskaitse eritingimused. OÜ Mõisaprojekt 2005. Ajaloolane Ants Hein, arhitekt Nele Rohtla.
2. Vao mõisa kindlustuspoliis aastast 1856 (poliis nr 215). Rahvusarhiiv Tartus f3761 n1 t12.
3. Vao mõisa kaart: Charte des Gutes Waoküll nebst dem dazu gehörigen Streu u. Stucke Kaido, 1842. Rahvusarhiiv Tartus f854 n4 t538.
4. Kesküla talu nr. 41. Riigi renditalude toimikud. Rahvusarhiiv Tallinnas f63 n11 t5718.
5. Vao mõisa kaart: Järva maakonnas Veinjärve vallas oleva Vao mõisa ja Koidu karjamõisa plaan, 1922/23. Rahvusarhiiv Tallinnas f62 n42 t1265.
6. Kopti Karli laenutoimik. Rahvusarhiiv Tallinnas f3653 n3 t5494.

Lisad:

Lisa 1. Väljavõte kaardist Charte des Gutes Waoküll nebst dem dazu gehörigen Streu u. Stucke Kaido, 1842

Lisa 2. Väljavõte kaardist Järva maakonnas Veinjärve vallas oleva Vao mõisa ja Koidu karjamõisa plaan, 1922/23

Lisa 3. I korruse skemaatiline plaan ja pildistamise suunad.

Lisa 4. Pööningu skemaatiline plaan pildistamise suundadega.

Lisa 5. Fotod

Lisa 6. Avad ja avatäited

Lisa 7. Tapid sarikate ja talade proteesimisel