

# EKA

EESTI KUNSTIAKADEEMIA  
Kunstikultuuri teaduskond  
Muinsuskaitse ja konserveerimise osakond

Karen Isabel Talitee

## LÄÄNE TALU

Kuru küla, Alutaguse vald, Ida-Virumaa

2023/2024

Arhitektuuri konserveerimise ja restaureerimise täiendkoolituse lõputöö

Tallinn, 2024

# SISUKORD

1	SISSEJUHATUS.....	3
1.1	Lääne talu .....	3
1.2	Asukoht ja krundiplaan.....	4
2	Ajalooline ülevaade.....	7
2.1	Piirkond.....	7
2.2	Hoone ajalugu.....	8
2.3	Hilisemad ümberehitused .....	9
3	Hoone materjalikasutuse ja tehnilise seisukorra kirjeldus .....	13
3.1	Vundament ja keldrikorrus.....	13
3.2	Kandekonstruktsioonid.....	14
3.3	Trepid.....	15
3.4	Välisviimistlus .....	15
3.5	Avatäited: aknad, uksed .....	16
3.6	Interjäär.....	16
3.7	Pööning.....	16
3.8	Küttesüsteemid.....	17
4	Väärtused ja säilitamise ettepanekud .....	18
	Kokkuvõte .....	20
	Kasutatud kirjandus ja teised allikmaterjalid.....	21

# 1 SISSEJUHATUS

## 1.1 Lääne talu

Ida-Virumaal, Alutaguse vallas, Kuru külas, Peipsi järve põhjakaldast linnulennult ligikaudu 250 meetri kaugusel, asub Lääne talu nime kandev eluhoone (katastriunus: 22401:004:0462).<sup>1</sup> Hoone on eraomandis ja kogupindalaga 83,1 m<sup>2</sup>, kus siseruumide alla kuulub kokku 64,8m<sup>2</sup>.<sup>2</sup>

1930. aastal ehitatud talukompleksi kuulus ka eraldi saun (ehitatud 1957. a), laut (ehitatud 1955. a) ja kaks kuuri (ehitatud 1963. ja 1966. a). Esimesed kolm on pilpakatusega palkhooned, kaks viimast laudishooned.<sup>3</sup> Eluhoone ilme ja ruumiprogramm on läbi aegade vastavalt vajadusele ja võimalustele muutunud, kuid hoone maht on senini algupärane.<sup>4</sup>

## Objekti valiku põhjendus

Muinsuskaitse ja konserveerimise täiendkoolituse lõputöö teema valikul nägin head võimalust uurida ja tutvuda süvitsi oma lapsepõlvkodu ajaloo ja käekäiguga. Oma uurimistöös tuginen järgnevatele allikatele:

- Tartu Rahvusarhiivi materjalid;
- Perekonna fotokogumik ja dokumendid;
- Vestlused oma ema Heini Talitee ja tema venna Heindrih Feršeliga, kes on seal oma lapsepõlves elanud. Samuti lähtun enda personaalsetele mälestustele ja kuuldule (aastatel 1992-2011).

---

<sup>1</sup> Maa-ameti kaardirakendus. Külastatud 15.04.2024.

Info saadaval: <https://xgis.maaamet.ee/xgis2/page/app/maainfo>

<sup>2</sup> Inventariseerimisjoonis, 17.02.99, hoonealune pind ja maht. Ida-Viru hooneregistri Kuru küla toimik nr nr 628, LVMA.890.2t.2168; Tartu uurimissaal, Rahvusarhiiv.

<sup>3</sup> Kindlustushindeleht nr. 365, Koostatud 30.08.1967, Rahvusarhiiv, lvma-890-2t-2168-1.

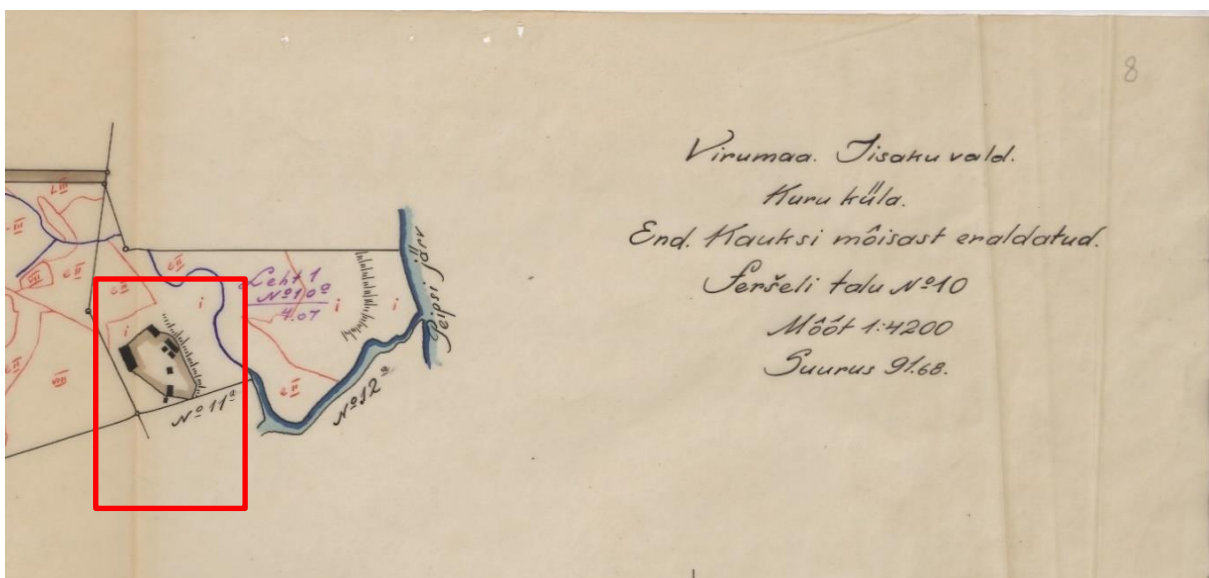
<sup>4</sup> Vestlus Heini Taliteega.

## Uurimistöö eesmärgid:

- Lääne talu eluhoone ajaloo ülevaate koostamine;
- Hoone hetke seisukorra kirjeldamine;
- Vastavalt kahele eelmisele punktile tuua välja hoone väärtuslikud detailid ja teha hoone rekonstrueerimissetepanekud. Ettepanekute tegemisel püüan teha valikuid nii, et uute materjalide hoonesse sisse toomine austaks, säilitaks ja kannaks edasi selle hoone enda lugu.

## 1.2 Asukoht ja krundiplaan

Vanim teadaolev info Lääne talu krundist pärineb 1928. aastast kui Kauksi mõisast eraldati Kuru külas asuv Ferscheli nr. 10 talu (Illustratsioon 1, 2), kinnistu nr. 5139<sup>5</sup> mille omanikud olid võrdsetes osades kolm venda – Johannes, Peeter ja Voldemar Ferschel.<sup>6</sup>



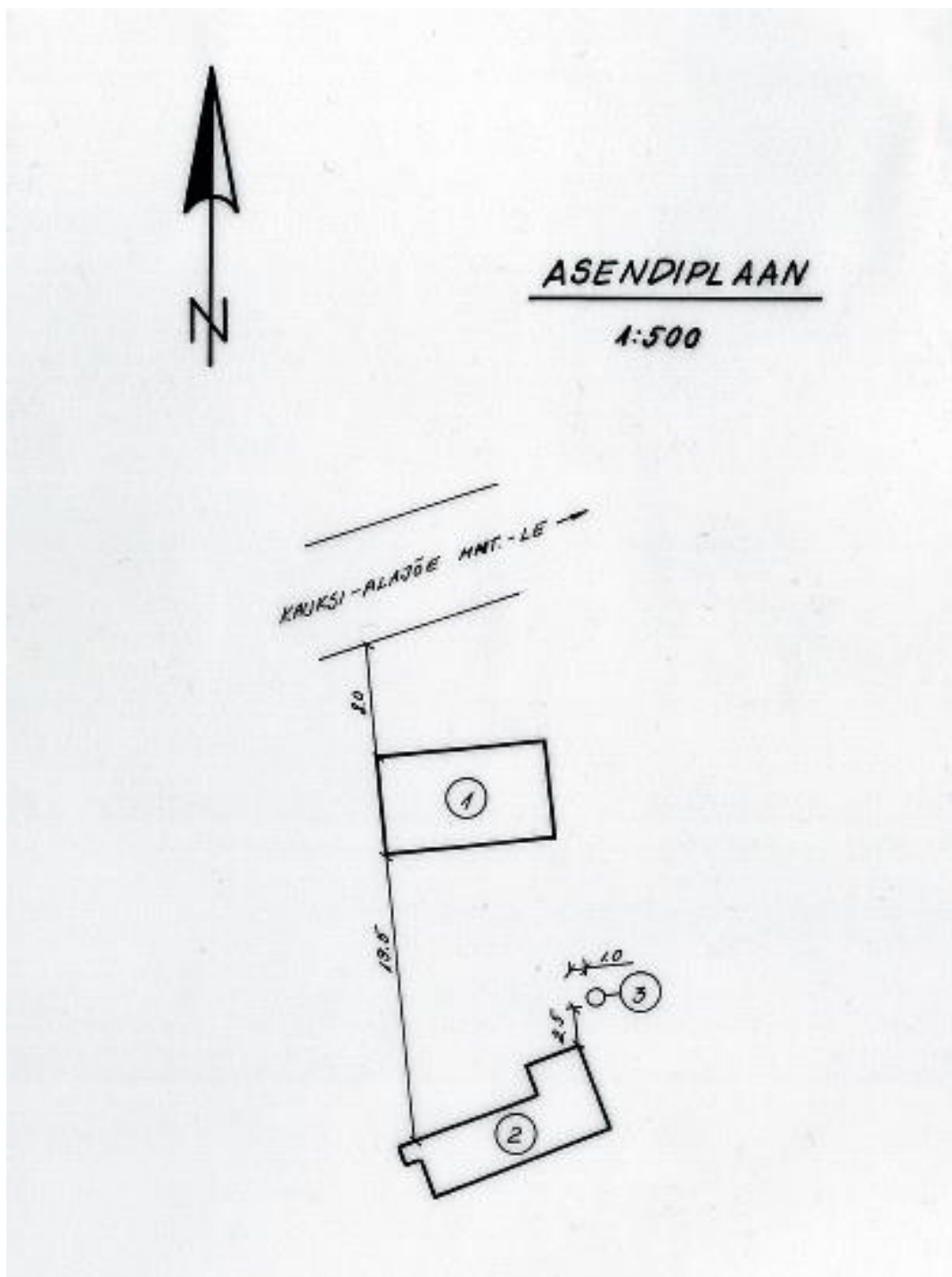
Illustratsioon 1. Lääne talu krundi (Feršeli talu nr. 10 osa) eraldamine Kauksi mõisast, 22.08.1928.<sup>7</sup> Tänapäevase katastrikaardi ja 1931–1944. a skeemilise kaardi võrdlemine näitab, et Lääne kinnistu asub Kauksi mõisast eraldatud talu nr. 10 maade osal, mis asub Kuru külas.<sup>8</sup>

<sup>5</sup> Põllutöoministeeriumi Katastri ja Maakorralduse osakonna arhiivifondi boniteerimistoimik, 06.06.1926, ERA.62.28.18450.

<sup>6</sup> Iisaku valla kinnisvarade hindamise komisjoni 06.06.1926 koosoleku protokoll.

<sup>7</sup> Põllutöoministeeriumi Katastri ja Maakorralduse osakonna arhiivifondi boniteerimistoimik, 06.06.1926, ERA.62.28.18450; Tartu uurimissaal, Rahvusarhiiv.

<sup>8</sup> Maa-ameti kaardirakendus. Viimati külastatud 15.04.2024.

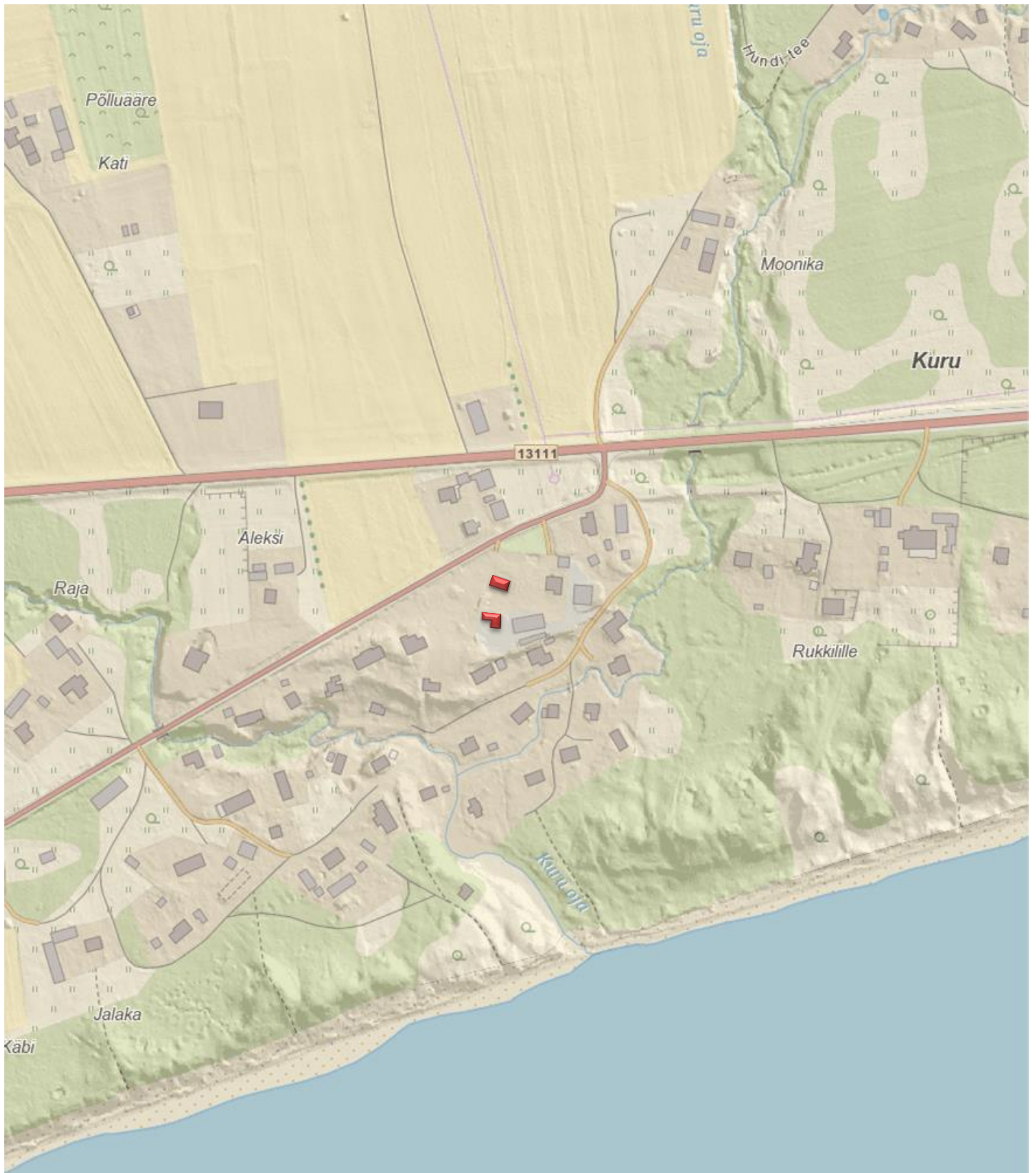


Illustratsioon 2. Lääne talu kinnistu asendiplaan 1999. aastast. Elumaja – 1, saun – 2, kuur – 3.<sup>9</sup>

Info saadaval: <https://xgis.maaamet.ee/xgis2/page/link/dqiP7ydf>.

<sup>9</sup> Inventariseerimisjoonis, 17.02.99, hoonealune pind ja maht. Ida-Viru hooneregistri Kuru küla toimik nr nr 628, LVMA.890.2t.2168; Tartu uurimissaal, Rahvusrhiiv.





Illustratsioon 3. Hoonete asukoht (märgitud punasega) Maa-ameti kaardil 2024. a.

## 2 Ajalooline ülevaade

### 2.1 Piirkond

Väljavõte eesti õigekeelsussõnaraamatust “*Kuru küla*” kohta:

Kuru – küla Ida-Viru maakonnas Alutaguse vallas, 1426. a. – *Kurcke*, 1534. a. – *Kurgu* (talude), 1782. a. – *Gros Kurro*, *Klein Kurro*, 1871. a. – Kurro; vn Къргуѣ, Къргов.

Kuru kaluriküla on kuulunud Kiikla ja Kauksi mõisa alla. Etnograaf Aliise Moora on samastanud Klein Kurro hilisema Uuskülaga. Külanime tänapäevakuju, mis langeb kokku sõnaga kuru, on kirjapanekutest lähtuvalt ebareeglipäraselt lühenenud algvormist “kurgu” (kurk : kurgu), mis tähendab ’maa- või merekitsust (väina, lahe vm veete kitsam koht)’.<sup>10</sup>

Voldemar Ferchel oli Fercheli nr. 10 talundi pidaja alates 1919. aastast, mis oli talundi, millest hiljem eraldati ka Lääne talu krunt, perekonnale ka peamine sissetulekuallikas. Talupidamise kõrval oli lississetulekuallikaks kalandus, mis oli Peipsi rannikualadele omaselt üsna tavapärase.<sup>11</sup> Kuru küla on sarnaselt teiste rannikuäärsete küladega rohke kalapüügi tegelemise tõttu ka kaluriküla nime kandnud.

100 aastat tagasi oli Kuru külas 6-klassiline kool ja asulas käis vilgas küla elu. Täna elab Kuru külas alaliselt 78 inimest<sup>12</sup> ja neist peavad talu üleval vaid mõned üksikud perekonnad. Sarnaselt linnastumisele on elanike arv külas aastate jooksul kasvanud – viimase kuue aastaga on registreeritud elanike arv suurenenud kahekümne elaniku võrra. Olenemata sellest puudub külas kool, pood ja muud kultuuri- ning meelelahutusasutused. Piirkond on Peipsi järve ja ilusate liivarandade poolest populaarseks saanud suvitajate seas, kes seda paika iga-aastaselt aina rohkem hooajaliselt külastavad ja suvekodusid ehitatakse ühe enam juurde.

---

<sup>10</sup> Info saadaval: <https://www.eki.ee/dict/knr/index.cgi?Q=Kuru>.

<sup>11</sup> 1929a. põllumajandusloenduse talundilehed Alus: ERA.1831.1.1876.

<sup>12</sup> Alutaguse vald, rahvastiku register. Info kättesaadaval: <https://www.alutagusevald.ee/rahvastik>.

## 2.2 Hoone ajalugu

Lääne talu kohta kavandeid/visandeid/skitse ja muid andmeid leida ei õnnestunud, sest esimese Eesti Wabariigi ajal ehitatud taluhoonete kohta leiab sellist sorti infot ennekõike laenutoimikutest ehk vaid siis, kui nende ehitamiseks laenu taotleti. Vanade ostutalude, nagu Ferscheli nr. 10 talu, peremeestel polnud üldjuhul hoonete ehitamiseks vaja laenu taotleda, sest talu kas oli paremal järjel ja suudeti ise hoone ehitamist rahastada või ka ehitusmaterjal ise hankida. Seepärast ei leidnud ka Voldemar Ferscheli nimele koostatud toimikuid Eesti Maapanga arhiivifondi, Iisaku ega Täriveri valdade laenutoimikute seast.<sup>13</sup>

Voldemar Ferschel ehitas 1930. aastal enda leibkonnale elamispinnaks pilpakatusega palkmaja, mille arhitektuuri ilmestab toleaegetele talumajapidamisele omane lihtsus ja ratsionaalsus, nii selle detailides ja proportsioonides. Peamine ehitusmaterjal on puit ja kõike, mida vähegi sai omal käel puidust valmistada, seda ka tehti. Lisaks kasutati maakive vundamendi ehituseks, klaasi akendeks, telliseid pliidi ehitamiseks ning metalli väiksemate liitmikute tarvis.



Foto 1. Teadaolevalt varaseim foto Lääne talu eluhoonest pildistatuna lõunaküljelt. Aastaarv ja autor teadmata. Erakogu

---

<sup>13</sup> Jakobson Jonas, Rahvusarhiiv, arhiivipäringu vastuskiri 09.04.2024 nr 7-3/24/1691.



## 2.3 Hilisemad ümberehitused

Eluhoone ilme ja ruumiprogramm on läbi aegade vastavalt vajadusele ja võimalustele muutunud, kuid hoone maht on siiani puutumata jäänud.<sup>14</sup> Näiteks hoone algusaegadel asus kuivkäimla üle õue, külgnedes saunamajaga. Kui perenaine 1970ndatel haigestus ja liikumine raskendatuks muutus, ehitati käimla hoone idapoolsesse seinu, perenaise magamistuppa. Hiljem muudeti käimla asukohta uuesti ja viidi hoone sissepääsule lähemale koridori.

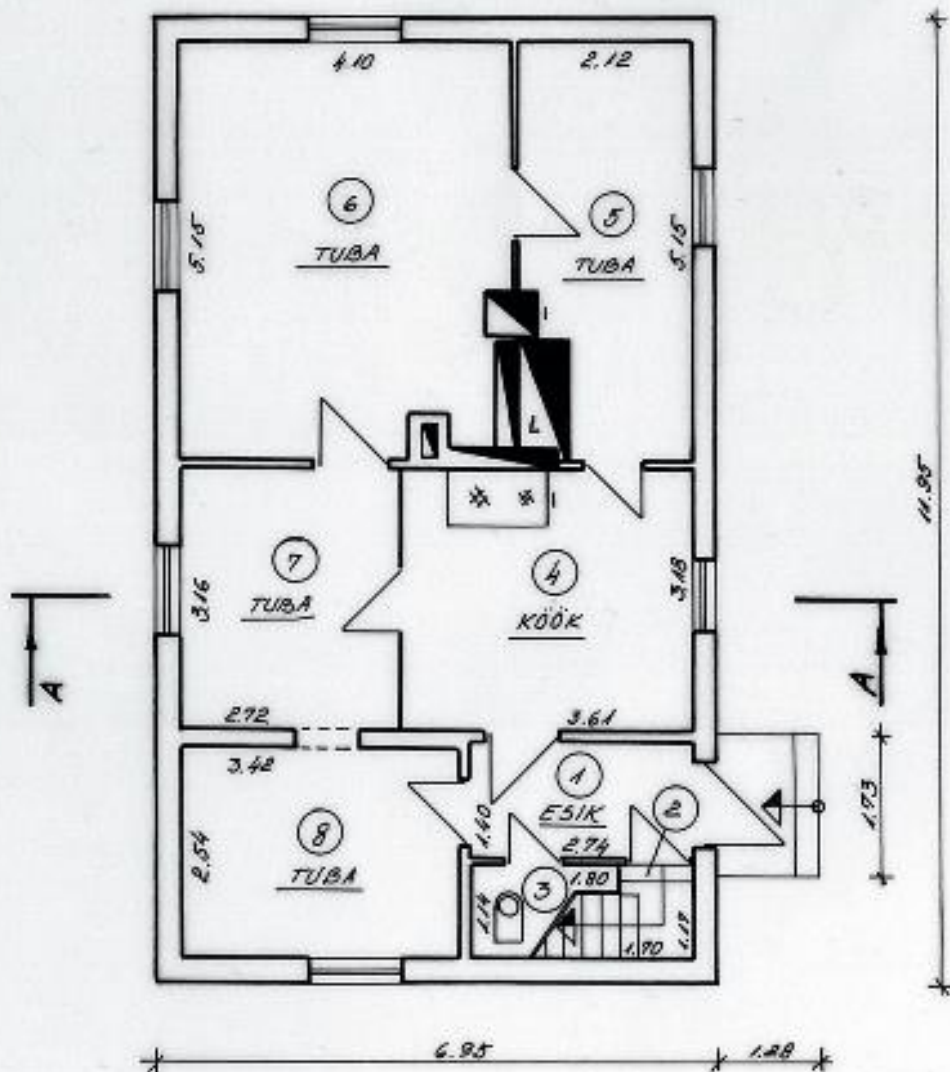
Teadadolevalt ei ole ruume ja nende funktsioone muudetud ega ringi tõstetud, välja arvatud 2006. aastal, kui kööki laiendati ja millele lisandus söögituba ühe magamistoa arvelt. Fotolt nr. 2 on näha fassaadilaudade katkemist, mis lubab arvata, et selles seinas on aken kinni ehitatud. Kuna see majakülge on olnud läbi aegade alati jahedam olnud, võib akna kinni ehitamise põhjuseks olla parem soojapidamise tagamine. Niisamuti on veel üks aken idapoolses välisseinas kinni ehitatud. Tänapäevaks on vahepeal välja vahetatud puitaknad väsimusmärke välja näitama hakanud. Lisaks on esialgne pilpakatus välja vahetatud eterniidi vastu, mis siiaaani hoonet edukalt välikeskkonna eest on kaitsnud.

Fassaadi värvikihistused on laudise küljest lahti hakanud kooruma. Välisuks on enne 2000. aastat välja vahetatud, kuid praeguseks on see kulunud. Siseruumides on näha, et alumised palgid on mädanenud ja vajunud, mille tulemusel on põrand hoone ühel pool vajunud ja viltu. Kõige hilisem ehitusmuudatus on olnud hoone keskel – köök-söögitoa põrand on vahetatud ja ehitatud on uus pliit-ahju-soemüür. Lisaks on veel mitmeid siseruumi parendusi tehtud ja alustatud, lähtudes pigem esteetilisest kaalutlusest ja jäänud rohkem paikvaatluseks, ega pole takistanud hoone üldist kulumist ja lagunemist.

---

<sup>14</sup> Vestlus Heini Taliteega.

① ELAMU PÕHIPLAAN  
1:100



Illustratsioon 4. Eluhoone põhiplaan 1999. aasta inventariseerimisjooniselt.<sup>15</sup> Muudatused ruumides võrreldes tänapäevasega: toa nr. 7 ja köögi vahelist seina enam ei ole. Köögi ja toa nr. 5 vaheline uks on kinni ehitatud.

<sup>15</sup> Inventariseerimisjoonis, 17.02.99, hoonealune pind ja maht. Ida-Viru hooneregistri Kuru küla toimik nr nr 628, LVMA.890.2t.2168; Tartu uurimissaal, Rahvusarhiiv.



Foto 2. Lääne talu pildistatuna põhjaküljelt. Aastaarv ja autor teadmata.



Foto 3. Lääne talu tänapäeval pildistatuna põhjaküljelt. 13.04.2024. Autori foto.



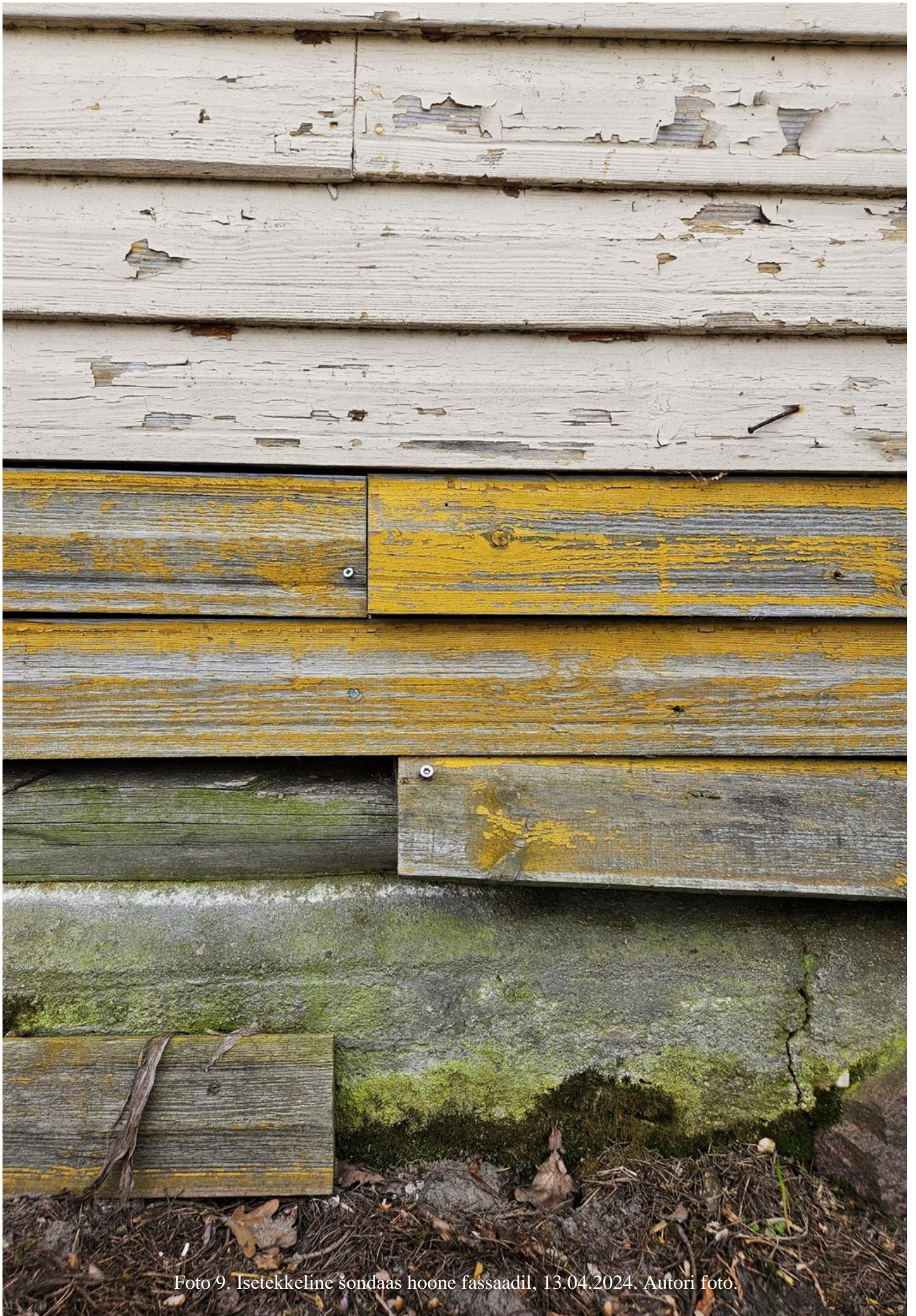


Foto 9. Isetekkeline šondaas hoone fassaadil, 13.04.2024. Autori foto.



### 3 Hoone materjalikasutuse ja tehnilise seisukorra kirjeldus

#### 3.1 Vundament ja keldrikorras

Vundamenditiüübiks on laotud maakivide ja valatud betoonisegust lintvundament, milles on mitmeid tuulutusavasid, aga puuduvad dreanaž ja hüdroisolatsioon. Varasemalt kasutusel olnud kelder, kuhu magamistoa põrandaluugi kaudu pääses ja mida ähmaselt oma mälestustes musta auguna maa sees mäletan, on tänaseks kinni aetud.

Põrandakattematerjaliks on soome papp, mille all on 15–20cm laiune hõõveldatud põrandalaudis. Viimase all on omakorda õhuruum ja mulla-liiva segu.



Fotod 4–7. Hoone fassaadi nurkade seisukord. All vasakul on näha käepäraseid parandustöö jälgi. 13.04.2024. Autori foto.



Sokliosa alumine serv on võrdlemisi madalal, mis võib olla põhjuseks, et palgired on suure niiskuskooormuse all pehkinud.

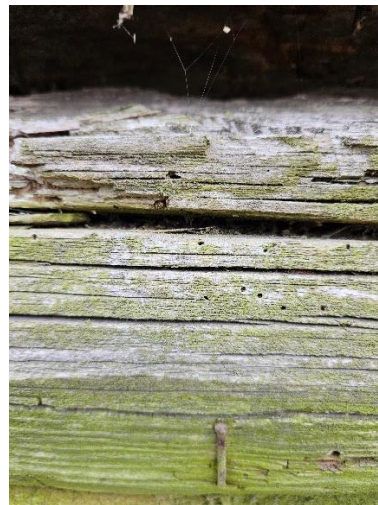


Foto 8. Näide hoone alumise palgi mädanemisest ja putukakahjustustest, 13.04.2024. Autori foto.

### 3.2 Kandekonstruktsioonid

Hoone põhimahu konstruktsiooniks on üksteise peale laotud, mõlemalt küljelt tahatud (ristlõige) palgid (kirve ja noa abil nelinurkseks tahatud palk). Arvatavasti on tapina kasutatud pikknurkadest järsknurka, mis oli tolele ajale iseloomulik. Vundament on segu maakivist ja betoonist. Põrandaks on hõveldatud 15–20 cm laiused lauad 25x25 laagidel. Ruumide laed 15x25 cm taladel/tahatud palk, sarikateks u 25 cm diameetriga palgid, mille räästaalune väljaulatuv osa on tagasihoidlikul viisil eriilmeliseks tahatud.



Foto 9. Sarikate väljaulatuv osa tahatud, 13.04.2024. Autori foto.



### 3.3 Trepid

Hoonel on kaks treppi. Esimene on välisukse ees, kaheastmeline betoonist trepp koos sissepääsualaga, mis oli algusaastatel puidust, kuid hiljem valati samade mõõtmete järgi betoonist. Teine, pööningule viiv kitsas, nurgaga puittrepp, on hoones, välisuksest vasakut kätt.



Foto 10. Noored eluhoone trepil. Aastaarv ja autor teadmata.

### 3.4 Välisviimistlus

Foto nr 1 põhjal saame öelda, et algselt ei olnud palksein voodrilaudadega kaetud ja avatäited ei olnud fassadiga ühel joonel, vaid ulatusid väljapoole. Võib-olla oli see jäetud sedasi arvestusega, et tulevikus, võimaluse avanedes, oleks hoonele laudist lisades kõik ühel tasapinnal.

Täna on hoone fassaadiks beežikasvalgeks võõbatud, horisontaalselt paigaldatud voodrilaud. Hoone nurgalauad ja avatäidete perimeetrid on korallroosakat tooni. Fassaadilaudis on enamasti rahuldavas seisukorras. Kuna hoone alumisele osale langeb suurem vee- ja niiskuskooormus, on selles piirkonnas laudis ja palgid rohkem kahjustada saanud ja vajavad

vähemalt osaliselt väljavahetamist. Konkreetse ulatuse määramiseks on tarvis sekkuvat uuringut. Kogu hoone perimeetri osas on laudise värv kulunud, pleekinud ja koorub, tuues nähtavale hoone varasema kollase tooni, mis aga samuti aina rohkem laudiselt maha mureneb. 1980ndatel asendati pilpakatusematerjal lainelise eterniitplaat-katusega, mis siiamani tervena ja lekkevabana on püsinud. Räästaalune laudis on osaliselt valgeks värvitud. Räästa perimeetris puudub vihmaveerenn, välja arvatud peaukse kohal paiknev 2-meetrine lõik.

### **3.5 Avatäited: aknad, ukсед**

Hoone esialgseid aknaid säilinud ei ole. Kõik aknad on 2000ndate alguses uute, ise valmistatud puitakende, vastu välja vahetatud (foto nr 3). Hiljem on köögi (hoone lõunapoolsel küljel asuv) aken vahetatud ka plastpakett akna vastu. Ustest on säilinud sisemised puidust tahveluksed, välja vahetatud välisuks on praeguseks kulunud – seda nii värvi kui ka puidu kulumismärkide poolest.

### **3.6 Interjäär**

Esimesel korrusel paiknevad eluruumid. Siseruumide palkkarkass seinad on valdavalt kaetud 2–3cm paksuse papp- või villaplaadiga, millele omakorda on peale asetatud ajalehed ja selle peale omakorda tapeet. Tapeetide kihistust ei esine, sest 2000. aastate alguses tehtud tapeedivahetuse käigus on varasemad kihid eemaldatud. Hoone keskmises oleva köögi ja söögitoa seintelt on kõik varasemad kihid eemaldatud. Osaliselt on see asendatud kipsplaadiga, osaliselt mõne muu parketilaadse laudisega. Laed on kaetud soome papiga ja visuaalselt on näha lagede vajumist.

### **3.7 Pööning**

Teisel korruse pööningu vahelae täiteks on kasutatud saepuru,<sup>16</sup> mille üldist seisukorda võib pidada rahuldavaks. Elamu ehitamise ajal lae peale lisatud soojustus – saepuru, linaluu ja heinte segu – ei taga tänapäevastele vajadustele vastavat soojapidavust, kuna soojustuskihi paksus on

---

<sup>16</sup> Kindlustushindeleht nr. 365, Koostatud 30.08.1967, Rahvusarhiiv, lvma-890-2t-2168-1.

õhuke (<20 cm) ja soojuseri juhtivus on kõrgem kui praegu levinud soojustusmaterjalidel.



Foto 12. Pööning. Vasakul lahtine saepuru täide, paremal pööningu lagi. 13.04.2024

### **3.8 Küttesüsteemid**

Hoones on alati olnud puuküttega pliit koos soojamüüri ja leskuga, mis mõned aastad tagasi uutelega asendati. Külmadeks perioodideks on hoonesse paigutatud ka lisaahi ja üks elektriradiaator. Aastaringseks kasutamiseks on hoone lõunapoolsesse seinu paigaldatud õhksoojuspump, mis aga fassaadil võõrkehana mõjub.

## 4 Väärtused ja säilitamise ettepanekud

Vanade taluhoonete arhitektuuriline väärtus kujutab endast sageli traditsioonilist arhitektuuri, mis on kohandatud vastavalt kohalikele kliima- ja ressursitingimustele. Need võivad olla huvitavad näited kohalikust arhitektuuripärandist, mis võivad väärida säilitamist. Taluhoone võib olla ajalooline märk kogukonna arengust ja elust. See kannab endas lugematuid lugusid endiste elanike, nende tööde, oskuste ja tegemiste kohta ning peegeldab ajaloolist elu- ja töökorraldust.

Lääne talu on peremehe poolt ise kohalikust kättesaadavast materjalist rajatud taluhoone, olles üks väheseid omataoliseid selles piirkonnas, kus aastaringsete eluhoonete osakaal jääb aina väiksemaks. See ei pruugi ilmtingimata tähendada, et hoone tuleks mälestiseks tunnistada ja nõuda selle algupärase ilme taastamist. Hoonet korrastades tasuks eelpool mainitud silmas pidada ja püüda neid väärtusi säilitada. Uuenduste puhul lähtuda hoonest ja selle kompleksist kui tervikust.

### **Hoone üldilmet loovad detailide kooslused nagu:**

- Varasem aknaruudustiku jaotus
- Ristkülikukujuline ruumiplaan (illustratsioon nr 4) ja hoone maht
- Fassaadi ja katuse proportsioonid oma tagasihoidlikult romantilise talumaja lihtsusega.
- Rohkelt kohalikku, eriti puitmaterjali kasutust ja ise valmistamist
- Siseruumides puupliit, mille ümber kogu maja tegevus ringleb

Hoone juures näen väärtusena säilitada hoone maht ja proportsioonid, mis on 110 a. muutumatuna säilinud. Nii sise- kui ka välisviimistlus on püsivalt muutunud. Selles hoones on üles kasvanud kolm põlvkonda, kelle äranägemise ja vajaduste järgi on pea igal kümnendil midagi parendatud, muudetud, kinni lapitud, ümber tõstetud kujundades interjööri kui lapitekki, kus iga nurk on eriilmeline ega loo terviklikku pilti. Sellist lähenemist võib isenesest jätkusuutlikuks ja keskkonnasõbralikuks pidada, kui parendamine toimub olemasoleva materjaliga.



Avatäited – aknad ja ukсед on hea võimalus säilitada hoone ajastutruu välimus, mistõttu tuleks tähelepanu pöörata nende materjalile, teostusele ja paigaldusele. Kuigi originaalaknad ei ole säilinud, tasub kaaluda praeguseks vananenud akende väljavahetamist uute akendega, mis on vanale puitelamu miljööle vastava ruudujaotusega (Foto nr. 13). Näiteks taastada välimised raamid ühekordse tavaraamiga, sisemised raamid pakettklaasiga. Esialgse ilme saavutamiseks tuleks aknad asetada fassaadi tasapinnaga ühele joonele.

Hoone ilme on väsinud ja elukvaliteet selles on langenud. Et erinevaid parendustöid ette võtta, tasuks teha täiendavaid (sekkuvaid) uuringuid, et paremini mõista vundamendi, põranda, kandekonstruktsiooni, vahelae, katuse ja avatäidete seisukorda ja vajadust neid parandada ja/või asendada.

Fassaaditöödest tasub kaaluda palkseina kahjustunud osade väljavahetamist. Elamu soojustus, tuuletõkkeplaat ning voodrilaud tuleb asendada. Soojapidavuse mõttes oleks kindlasti otstarbekas pööning soojustada.



Foto 13. Puitelamu miljööle vastava ruudujaotusega aken. Aastaarv ja autor teadmata.

## **Kokkuvõte**

Ida-Virumaal Peipsi järve lähedal asuva Lääne talu ehitas Voldemar Ferschel 1930. aastal enda leibkonnale elamispinnaks. Pilpakatusega palkmaja, mille arhitektuuri ilmestab toleaegetele talumajapidamisele omane lihtsus ja ratsionaalsus, nii selle detailides kui proportsioonides. Peamiseks ehitusmaterjaliks on puit ja kõik, mida vähegi sai omal käel kohalikust materjalist valmistada, seda ka tehti.

Piirkond, kus talu paikneb, on muutunud ja kunagisest kalurikülast on saanud peamiselt suvitajate hooajaline peatumispaik, kus aastaringsete eluhoonete protsent jääb aastatega väiksemaks. Üle sajandivanune palkmaja on räsitud üldilmega, hoone materjalid on kulunud, vajunud ega pea enam hästi sooja, mis vähendavad sealsete elanike elukvaliteeti.

Oma lõputöös uurin Lääne talu eluhoone kohta kättesaadavaid (arhiivi)materjale, et paremini mõista selle hoone ajalugu. Praktiseerides visuaalset vaatlust, annan hoonele hinnangu selle praegusest seisukorrast ja anda enda poolseid soovitusi mida hoone korrastamisel silmas võiks pidada.



# Kasutatud kirjandus ja teised allikmaterjalid

## Arhiiviallikad

- Ida-Viru hooneregistri Kuru küla toimik nr nr 628, Alus: LVMA.890.2t.2168; Tartu uurimissaal, Rahvusarhiiv
- Põllutööministeeriumi Katastri ja Maakorralduse osakonna arhiivifondi boniteerimistoimik, 06.06.1926, ERA.62.28.18450; Tartu uurimissaal, Rahvusarhiiv

## Publitseerimata allikad (käsikirjad)

- Fotod perekond Feršel arhiivist

## Internetiallikad

- Maa-ameti kaardirakendus. Tänapäevase katastrikaardi ja 1931.–1944. a skeemilise kaardi võrdlus. Info saadaval: <https://xgis.maaamet.ee/xgis2/page/link/dqiP7ydf>.
- Eesti õigekeelsus sõnaraamat veebis.  
Info saadaval: <https://www.eki.ee/dict/knr/index.cgi?Q=Kuru>
- Alutaguse vald, rahvastiku register.  
Info kättesaadaval: <https://www.alutagusevald.ee/rahvastik>

## Suulised allikad

- Vestlus Heini Taliteega, 2024 ja varasemad
- Vestlus Heindrih Feršeliga, 2024 ja varasemad