

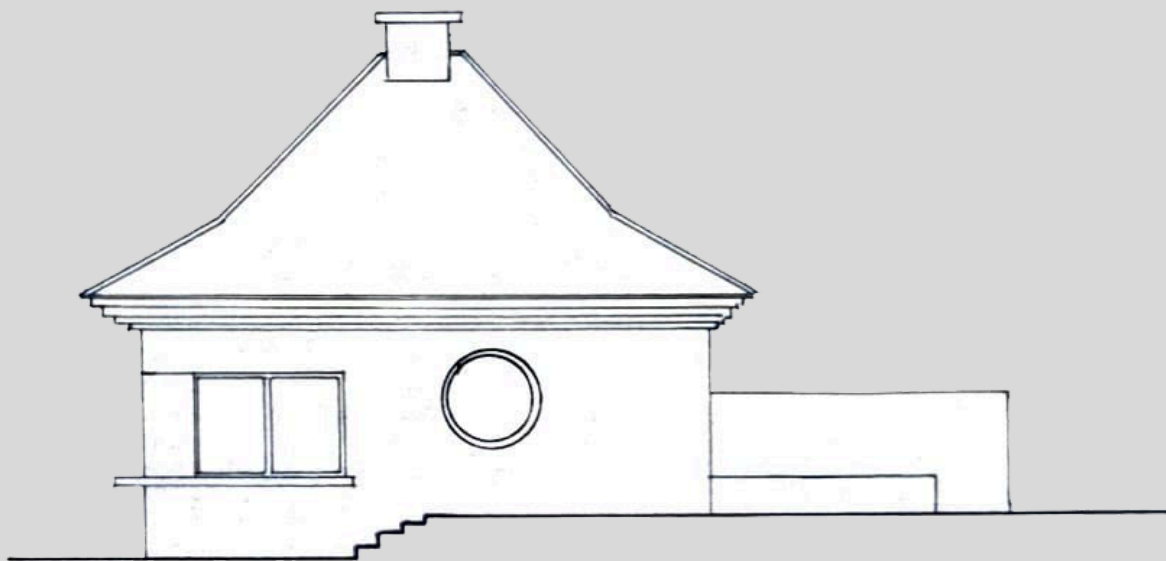
EESTI KUNSTIAKADEEMIA  
Kunstikultuuri teaduskond  
Muinsuskaitse ja konserveerimise osakond

Roosmarii Kukk

## Hirvepargi kiosk–käimlahoone ja trepistik

Toompuiestee 8, Kesklinna linnaosa, Tallinn, Harjumaa

2023/2024 õppeaasta  
Arhitektuuri konserveerimise ja restaureerimise täiendkoolituse lõputöö



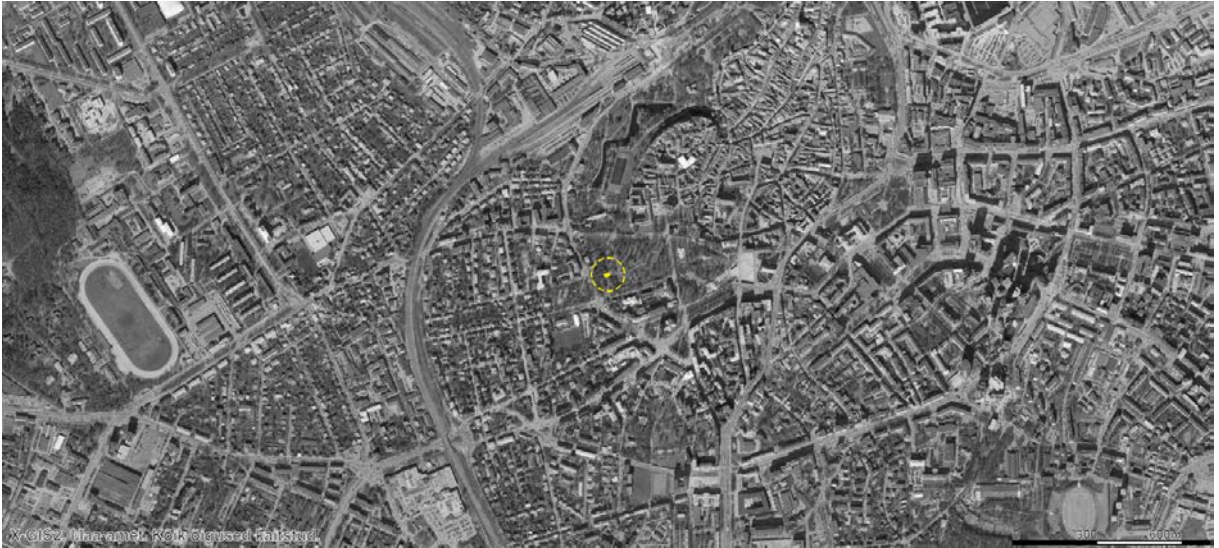
Tallinn 2024

## **SISUKORD**

<b>SISSEJUHATUS</b>	<b>3</b>
<b>1. AJALOOLINE ÜLEVAADE</b>	<b>5</b>
1.1. Ajalooliste kaartide ja keskkonna analüüs	5
1.2. 1939. aasta kioski-käimlahoone ja trepistiku projekt	8
1.3. Muudatused ja tänapäev	12
<b>2. MATERJALIKASUTUSE JA TEHNILISE SEISUKORRA KIRJELDUS</b>	<b>17</b>
2.1. Üldine kirjeldus	17
2.2. Trepistik	20
2.3. Vundament ja põrand	22
2.4. Välisseinad	23
2.5. Katus	25
2.6. Avatäited	27
2.7. Väärtuslikud detailid	29
<b>3. VÄÄRTUSED</b>	<b>30</b>
<b>4. SÄILITAMISE ETTEPANEKUD</b>	<b>30</b>
4.1. Üldised säilitamise ettepanekud	30
4.2. Vundament, põrand, trepistik	30
4.3. Välisseinad	31
4.4. Katus ja sadevesi	31
4.5. Avatäited	32
4.6. Väärtuslikud detailid	32
<b>KOKKUVÕTE</b>	<b>33</b>
<b>KASUTATUD ALLIKMATERJALID</b>	<b>34</b>
<b>LISAD</b>	<b>36</b>
LISA 1. Tallinna Linnaarhiiv. TLA.R-413.5.22074. Toimik 22903 Toompuiestee 8. Inventeerimisjoonised 26. 01. 1996.	36
LISA 2. Tallinna Linnaarhiiv. TLA.R-413.5.22074. Toimik 22903 Toompuiestee 8. Ostu-müügi leping 27. 11. 1987.	40

## SISSEJUHATUS

Projektiala asub Harju maakonnas, Tallinnas, Kesklinna linnaosas, Toompuiestee 8 katastriüksusel (78401:101:0093).



Skeem 1. Projektiala asukoht Tallinnas (M1:10000) (Allikas: Maaameti kaardiportaal)<sup>1</sup>



Skeem 2. Projektiala asukoht Tallinnas (M1:1000) (Allikas: Maaameti kaardiportaal)<sup>2</sup>

Vaadeldav objekt asub Tallinna Kesklinna linnaosas Toompea nõlva all paiknevas Hirvepargis. Töös käsitletav projektiala külgneb Toompuiestee ja Wismari tänavaga.

<sup>1</sup> Maaameti kaardiportaal <https://xgis.maaamet.ee/xgis2/page/app/maainfo>

<sup>2</sup> Maaameti kaardiportaal <https://xgis.maaamet.ee/xgis2/page/app/maainfo>

**Projektala andmed:**

Maakasutuse sihtotstarve: 100% ärimaa.

Katastriüksuse pindala: 109 m<sup>2</sup>.

Kuuluvus: Eraomand.

Hoonestus: Katastriüksusel asub 1 hoone.

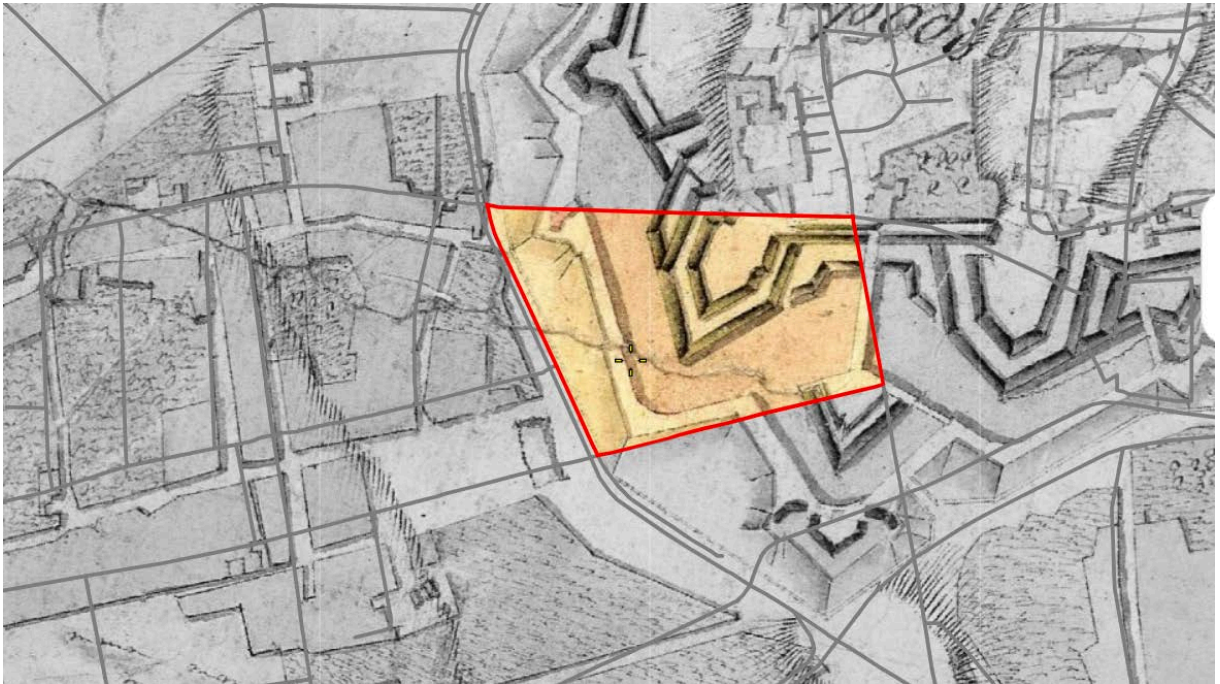
Ehitusaasta: 1939.

Töös käsitletav objekt hõlmab 1939. aastal valminud Hirvepargi kiosk-käimlahoonet ning trepistikku. Objekti projekteeris arhitekt Herbert Johanson, kelle looming on õigustatult muutunud Eesti rahvuslikuks arhitektuuriklassikaks. Johansonil on tegemist Eesti ühe omanäolisema aja ka viljakama arhitektiga. Tänu oma juhtivatele ametikohtadele Tallinnas, projekteeris Johanson valdava osa Tallinna linna poolt püstitatud hooneid I Eesti Vabariigi ajal. Ilmselt on Johanson seetõttu arhitekt, kellest varem või hiljem pole keegi rohkem oma käe järgi Tallinna ilmet suutnud kujundada.

Töös käsitletava objekti puhul on tegemist ühe omanäolise tüpoloogia ehk kioskite näitega, mille taoliseid on Eestis säilinud vähe. Eriliseks teeb käsitletava objekti ka see, et väikese hoone koos trepistikuga on projekteerinud nimekas arhitekt, kes tegeles valdavalt suuremahuliste riiklike tellimustega. Lisaks asub objekt Hirvepargis, mis on märgilise tähendusega paik Eesti Vabariigi ajaloos. Niisiis lähtub antud töö käsitletava objekti olulisuse väljatoomisest selle edasise säilimise huvides. Töö eesmärk on pakkuda lühiülevaade vaadeldava objekti ajaloost, tehnilisest seisukorrast, väärtuslikest detailidest ning teha ettepanekud hoone restaureerimiseks ja säilitamiseks.

# 1. AJALOOLINE ÜLEVAADE

## 1.1. Ajalooliste kaartide ja keskkonna analüüs



Skeem 3. Kuvatõmmis 1801. aasta kaardist (Allikas: vanalinnad.moou.com)<sup>3</sup>

17. sajandil muudeti Tallinn tundmatuseni, kui sõdurite ja ümberkaudsete talupoegade ranga tööga tehti suured kaeve-, ehitus- ja kuhjamistööd ning rajati ümber vanalinna kõrged bastionid koos väiksemate kindlusrajatistega, mida ümbritses sügav kraav. 19. sajandi alguseks olid Tallinna kindlusrajatised oma aja ära elanud ning mõeldi juba nende tulevikule.<sup>4</sup> Kinni ei aetud kogu vallikraavi, mistõttu on selle lõigud osaliselt tänini säilinud. Bastionide esisel, valdavalt vallikraavi ja osaliselt Wismari raveliini alal paiknev Hirvepark sai alguse, kui Tallinn aastal 1857 pärast Krimmi sõda (1854–1855) maakindluste nimekirjast kustutati.<sup>5</sup>

1865. aastal omandas endise vallikraavi nõo mõned aastad varem siinsete sakslaste poolt loodud Eestimaa Aiandusselts (*Estländischer Gartenbauverein zu Reval*), kuid ümberkujundustöödega ei alustatud. Aastatel 1870–1895 oli ala mõnda aega välja renditud. Üks teadaolevatest rentijatest, äriaednik Rougall, istutas esimesed puud ja põõsad.

<sup>3</sup> vanalinnad.moou.com <http://vanalinnad.moou.com/?site=Tallinn>

<sup>4</sup> 70 aastat avalikku aeda: Tallinna haljastuse uurija Heldur Sander teeb ekskursiooni Tallinna kesklinna ilmselt kõige kuulsama pargi ajalukku. KESKUS, 27. V 2007 <http://kes-kus.ee/70-aastat-avalikku-aeda-tallinna-haljastuse-uurija-heldur-sander-teeb-ekskursiooni-tallinna-kesklinna-ilmselt-koige-kuulsama-pargi-ajalukku/> (vaadatud 22. III 2024).

<sup>5</sup> T.Tallinn, Hirvepark. – Tallinn 21. II 2024, <https://www.tallinn.ee/et/keskkond/hirvepark> (vaadatud 22. III 2024).



Skeem 4. Kuvatõmmis 1885. aasta kaardist (Allikas: vanalinnad.mooo.com)<sup>6</sup>

Murrang Hirvepargi ajaloos toimus tänu aednik Friedrich Winkleri (Heidelberg 1854–1925) tööleasumisega Hirvepargi aiandi juhina 1896. aastal. Winkler oli Eesti üks tuntumaid, tegusamaid ja võimekamaid aednikke. Varasemalt oli ta töötanud Roman von Ungern-Sternbergi mõisates aednikuna (põhiliselt Leetse mõisas), Eestimaa Rüütelkonna aiandusinspektorina (1896–1899) ning Eestimaa Aiandusseltsi aia konsulendina (1899–1911), juhendades seltsi liikmete aedu. Kui Friedrich Winkleri tööle asumise ajal Hirvepargi aiandi juhina, oli see oma peamise eesmärgi – olla dendroloogiline õppeaed – täielikult minetanud ning üle kolmandiku aiast oli kasutamata. Lisaks asuti aastatel 1903–1907 ka liigniiske ala ja teiste aia osade täitmisele, kui veeti kasutamata osasse 50 000 koormat prahti ja pinnast. Enamik materjalist saadi linnas toimuva elava ehitustegevuse juurest. Aia valmimisel 1904. aastal oli seal kaks kasvuhoonet ja abihoone. 1906. aastal oli kolmandik aiast tuluaed ning ülejäänud ala dendroloogiline park.

Aastatel 1913–1914 korrastati hilisema linnaaedniku Hans Lepa juhtimisel Hirvepargi aiandi Toompea ja Wismari tänavate vaheline nurk, kus varem oli asunud aedniku elamu, kasvuhoone ja viljapuude kasvuala. Täna paikneb antud alal admiral Johan Pitka monument.

<sup>6</sup> vanalinnad.moo.com <http://vanalinnad.mooo.com/?site=Tallinn>



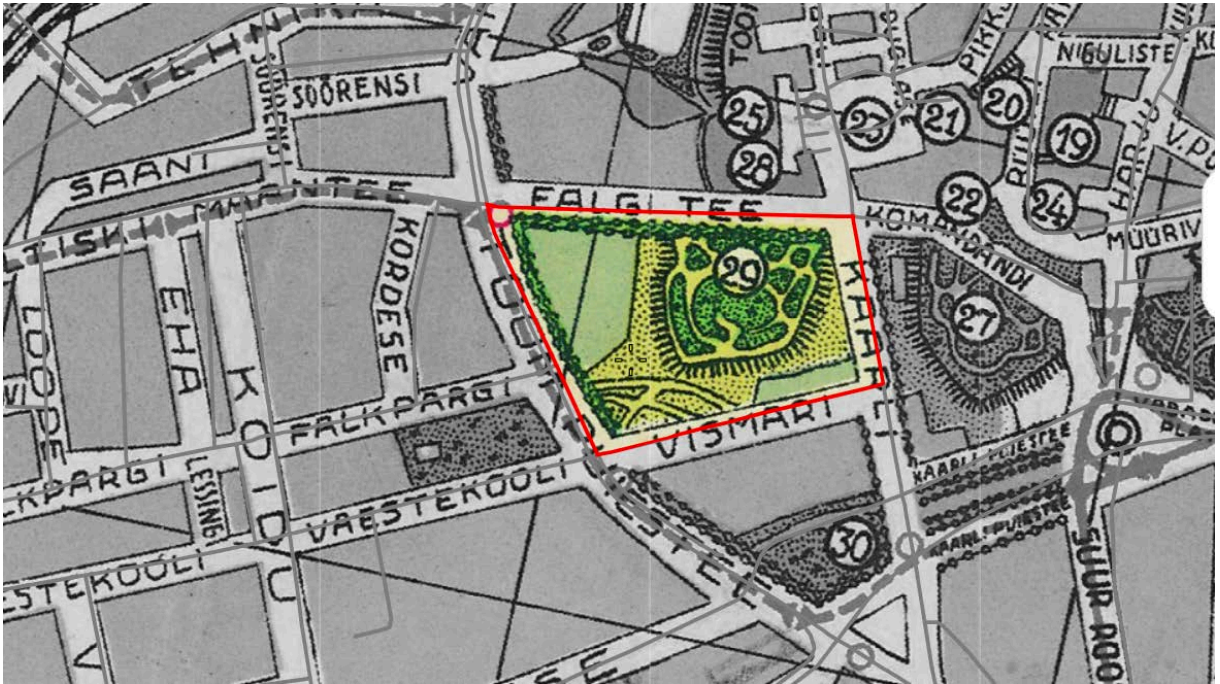
Skeem 5. Kuvatõmmis 1919. aasta kaardist (Allikas: vanalinnad.moos.com)<sup>7</sup>

Pärast I Maailmasõda, 1921. aastal tõusis päevakorda Tallinna botaanikaia rajamine. 1922. aastal otsustas Tallinna volikogu aia rajamist rahastada ning eeltööd aia rajamiseks (planeerimine, eelarve koostamine, sobiva asukoha väljaotsimine) korraldasid haridusasutused. Sobivaks asukohaks leiti olevat Hirvepargi servaala, Wismari tänava ja Falgi tee vahel. Tollases ajalehes anti teada: "... teatavasti kavatseb linnavalitsus Wismari tn., Falkpargi ja Roosikrantsi (Lindamägi) vahelisele maa-alale (tänapäevase Hirvepargi osa) botaanikaeda soetada... Ostu-eesõigust tarvitades otsustas linnavalitsus tulevase botaanika-ia piirkonda kuuluvat ... krunti omandada umbes 800 tuhande marga väärtuses".<sup>8</sup> Selle asemel kujundati ala dendroaiaks. Hirvepargi laiendamise teoks jäi pärast 1923. aastat, kui linnal tekkisid ressursid rohevööndi korrastamiseks ja süsteemsemaks väljaehitamiseks. Tööd juhtis linnaaednik H. Lepp. Hirvepargi laiendamise jaoks ostis linn krundi ka eraomanikult. 1922. aastal kavandas aia projekti endine Tartu Ülikooli botaanikaia direktori kohusetäitja Nikolai Popov. Botaanikaia rajamise linna keskosas nurjas aga Eestimaa aiandusselts kes, ei nõustunud loovutama oma lepingulist krunti, mis oleks jäänud planeeritava botaanikaia territooriumile.<sup>9</sup>

<sup>7</sup> vanalinnad.moos.com <http://vanalinnad.moos.com/?site=Tallinn>

<sup>8</sup> H. Sander, Ü.Tamm, Dendroloogilised uurimused Eestis II. EPMÜ Metsanduslik Uurimisinstituut, 2000, lk 222.

<sup>9</sup> T.Tallinn, Hirvepark. – Tallinn 21. II 2024, <https://www.tallinn.ee/et/keskkond/hirvepark> (vaadatud 22. III 2024).



Skeem 6. Kuvatõmmis 1930. aasta kaardist (Allikas: vanalinnad.mooo.com)<sup>10</sup>

1936. aasta kevadel loovutas Eestimaa Aiandusselts Hirveaia linnale üldiseks kasutamiseks peale mida sai Hirvepark oma nime kui rajati Hirveaed ning Toompea tänava poolsesse osasse viidi elama metskitsed.<sup>11</sup> Kahjuks tegi metskitsede paar kahju noortele aiapuudele ning viidi ka üsna varsti ära, kuid pargi nimi on jäänud kestma. 1937. aastaks oli aed lõplikult korrastatud ning muudeti avalikuks pargiks, mis oli maastikuaia stiilis looklevate jalutusteedega, kus tihedamad osad vaheldusid väikeste pargiaasadega.<sup>12</sup> Alal ilmnes tolle aja funktsionalistlikuks arhitektoonikast pärit kujundusloogikat, mis hõlmas sirgeid teid, ristkülikukujuliste muru- ja terrassipindasid ning platse.

## 1.2. 1939. aasta kioski-käimlahoone ja trepistiku projekt

1939. aastal projekteeris nimekas arhitekt Herbert Johanson Hirveparki kiosk-käimlahoone, kus oli enne I Maailmasõda väike limonaadikohvik. Traditsionalistlikus stiilis paviljon on projekteeritud koos selle lähiümbruse ehk trepistiku, tugimüüri ja terrassiga. 1939. aastal asetati trepinurgale Enn Roosi skulptuur „Karu“, mis on autori loomaskulptuuride hulgas esimene tähtsam töö.<sup>13</sup> Hirvepargi vanemas osas seisis mõnda aega ka skulptor Jaan Koorti

<sup>10</sup> vanalinnad.moo.com <http://vanalinnad.mooo.com/?site=Tallinn>

<sup>11</sup> T.Tallinn, Hirvepark. – Tallinn 21. II 2024, <https://www.tallinn.ee/et/keskkond/hirvepark> (vaadatud 22. III 2024).

<sup>12</sup> T.Tallinn, Hirvepark. – Tallinn 21. II 2024, <https://www.tallinn.ee/et/keskkond/hirvepark> (vaadatud 22. III 2024).

<sup>13</sup> T.Tallinn, Hirvepark. – Tallinn 21. II 2024, <https://www.tallinn.ee/et/keskkond/hirvepark> (vaadatud 22. III 2024).



kitsekuju, ent kuna lapsed armastasid sellel ronida, siis otsustati kaju Nunne tänava rohelisele platsile paigutada. 1940. aastal paigutati Hirveparki teine karu, milleks oli graniidist skulptuur.

Herbert Johanson sündis 1884. aastal Haljalas Kõstri pojana. Peale Tallinna Poeglaste reaalkooli lõpetamist astus Johanson Riia Polütehnilise Instituudi arhitektuoriosakonda. Erialast tegevust alustas mees enne kooli lõpetamist Riias, kus enne ja pärast I Maailmasõda tegutses ka iseseisvalt. Läti perioodi loomingust on Johanson andmed väga napid, kuid teadaolevalt töötas ta koos Liibavi arhitekti P. Demme juhendamisel valminud kahe kioski võistlusprojekti kallal Wöhrmanni parki Riias 1911. aastal, mis on antud töös käsitletava objekti seisukohalt põnev fakt.

1920. aastal kolis Herbert Johanson Tallinnasse, kus asus projekteerima koos sõbra Eugen Habermanniga. Alates 1924. aastast juhtis ta Tallinna linnavalitsuse ehitusosakonna projekteerimisbürood, võttes enda peale kõigi Tallinna linna poolt ehitatavate hoonete projekteerimise. Lisaks tegeles mees hulgaliste eratellimustega ning alates 1935. aastast juhtis linna arhitektuurijaoskonda ning ühtlasi ka Pätsi-aegse Tallinna väljaehitamist väärrikaks pealinnaks.<sup>14</sup> Olles pühendanud oma elu paarkümmend viljakamat aastat Tallinna linnale, palus Johanson end tervislikel põhjustel 1944. aasta kevadel töölt vabastada. Sama aasta sügisel emigreerus ta koos perega Rootsi ning leidis peagi tööd Stockholmis. 1964. aastal otsustas mees kodumaale naasta, kuid suri peagi. Herbert Johanson suunas Tallinna arhitektuurset arengut ning tema looming on avaldanud hindamatult suurt mõju Tallinna väljaehitamisele ja üldilme kujundamisele I Eesti Vabariigi ajal. Arhitektuuriloolane Mart Kalm väitis 1984. aasta diplomitöös, et „ilmselt on H. Johanson arhitekt, kes rohkem kui keegi kunagi varem või hiljem on oma käe järgi kujundanud Tallinna linna ilmet“.<sup>15</sup>

Johanson loomingu viljakust ilmestavad projektid nagu Riigikogu hoone (1922), mille ta projekteeris koos Eugen Habermanniga, Oma Kolde majadegrupp Kolde puiesteel (1922–1925), Tuletõrjehoone Tallinna südalinnas (1936–1939), tööstushooned (vabrik Rauaniit, Tallinna elektriijaam), kabelid (Liiva kalmistu kabel, Tallinna Metsakalmistu kabel), ning pea kõik Eesti ajal ehitatud Tallinna koolimajad (Lenderi gümnaasium, Lasnamäe algkool, Prantsuse lütseum, Westholmi gümnaasium, Pelgulinna algkool). Nagu tema loomingust ilmneb oli Herbert Johanson ka funktsionalismi teerajaja Eesti arhitektuuris, täpsemalt eramuga aadressil Toompuiestee 6 (1929).

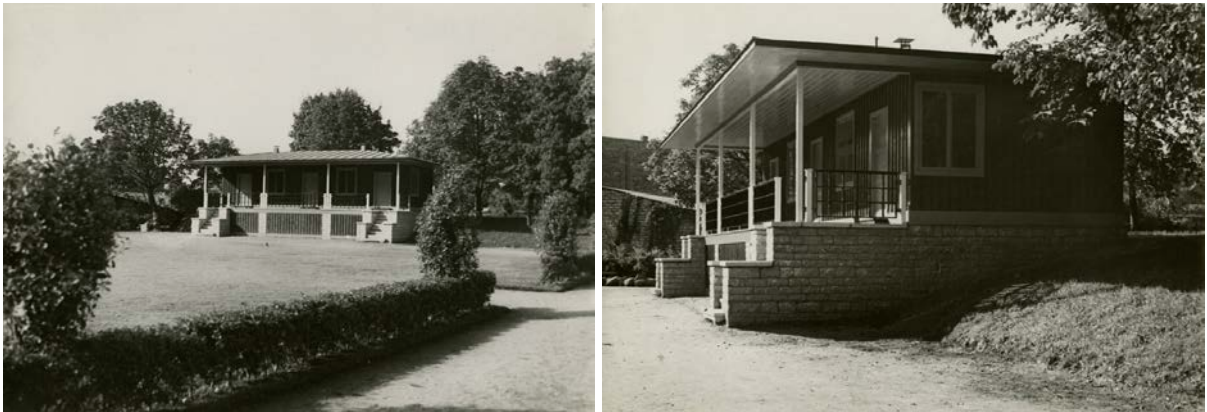
---

<sup>14</sup> Eesti aja arhitektuur. Eugen Habermann 125, Herbert Johanson 125. – Eesti Arhitektuurimuuseum, <https://arhitektuurimuuseum.ee/naitus/eesti-aja-arhitektuur-eugen-habermann-125-herbert-johanson-125-2/> (vaadatud 16. III 2024).

<sup>15</sup> M. Kalm, Arhitekt Herbert Johanson loomingu, Tartu Riiklik Ülikool, diplomitöö, 1984, lk 80.

Eesti funktsionalismi üheks omapärasemaks ilminguks on aga paefunktsionalism, mis sisaldab elitaarse käsitsi töödeldud materjali ja masina–esteetikast kantud vormi vahelist vastuolu. Esimene paefunktsionalismi näide on Herbert Johansonini kavandatud Lasnamäe Algkool, mille ehituskivid murti vundamendiaugust. Materjalikasutus oli pae peal asuvas Tallinnas eelkõige ökonoomne valik ja teiseks võimaldas ka vähemkvalifitseeritud töötutele aasta läbi tööd pakkuda.

Suuremahuliste projektide kõrval tuli Herbert Johansonil linnale projekteerida ka palju väiksemaid rajatisi: paviljone, peatuste ooteruume, WC-sid. 1933. aastal kasutas ta ka Schnelli tiigi riietusruumide juures klombitud paekivi jõulise sokli ja trepipiirete püstitamisel.



Fotod 1 ja 2. Riietumispaviljon mänguplatside juures Snelli tiigi ääres, vaade hoonele. (1934) (Allikas: Fotis)<sup>16</sup>

Üheks kaunimaks pargipaviljoniks peab Mart Kalm aga antud töös käsitletavat Hirvepargi kioskit ja WC-de hoonet. Hoone projekti pole õnnestunud leida, kuid nagu näitavad arhiiviallikad ja mäletas L. Haljak, tegeles Herbert Johanson Hirvepargi planeerimisega.<sup>17</sup> Ühekordne hoone on paekivist välisseintega ning põletatud savikivist katusekattega.<sup>18</sup> Käimlahoone ehitustööd lõpetati 25.03.1939 (välja arvatud välja kivikatuse määrimine ja seinte viiramine, mis ilmastikuolude tõttu lõpetati 10.05.1939).<sup>19</sup> Kuna käimlahoone ehitustööd olid teostatud korralikult ja sobivatest materjalidest, otsustas Tallinna linn hoone tunnustada vastuvõetavaks ning võtta Ehitusosakonna korraldusse. Peab märkima, et kõrge kivikatuse, avara nurgaaken-letiga ja erikõrgusi ühendav hoone võib oma romantilisuses siiani. Telkkatuse, ümarakende, funktsionalistliku vormikeele, paekivist fassaadi ning

<sup>16</sup> Riietumispaviljon mänguplatside juures Snelli tiigi ääres, vaade hoonele (1934). Eesti Arhitektuurimuuseumi fotokogu, EAM Fk 886 <https://www.muis.ee/museaalview/2631607>

<sup>17</sup> M. Kalm, Arhitekt Herbert Johansonini looming, Tartu Riiklik Ülikool, diplomitöö, 1984, lk 80.

<sup>18</sup> S. Berglund, Aruanne 03.-05.11 ja 11.-12.11. 2010 toimunud arheoloogilisest järelevalvest Tallinnas Hirvepargis, Toompuiestee 8, 2011. Tellija: 00 Bossrix Ehitus. Kättesaadav: [https://register.muinas.ee/ftp/Arheoloogiliste%20uuringute%20aruanded/L-6856\\_A-jlg\\_2010\\_BerglundS\\_mka-2589\\_Tln-HirvepargiKiosk.pdf](https://register.muinas.ee/ftp/Arheoloogiliste%20uuringute%20aruanded/L-6856_A-jlg_2010_BerglundS_mka-2589_Tln-HirvepargiKiosk.pdf) (vaadatud 16. III 2024).

<sup>19</sup> Tallinna Linnaarhiiv. TLA.R-413.5.22074. Toimik 22903 Toompuiestee 8. Leht 9.

väiksemahulise vormi tõttu võib antud kioski puhul tuua arhitektuurseid paralleele ka Johansonini projekteeritud ja 1936. aastal valminud Metsakalmistu kabeliga.

Väike ruudukujulise põhiplaani ja kõrge punasest kivist sadulkatusega paekivist seintega paviljon teenindab nii pargis jalutajaid kui ka spetsiaalselt kala nautlema tulnuid. Hoone pole eraldi muinsuskaitse all, kuid asub vanalinna muinsuskaitsealal ning omab seetõttu teatud piiranguid.<sup>20</sup>



Foto 3. Pikk Hermann eemalt vaadatuna koos Hirvepargi kioskiga (1939) (Allikas: Fotis)<sup>21</sup>

---

<sup>20</sup> T.Tallinn, Hirvepark. – Tallinn 21. II 2024, <https://www.tallinn.ee/et/keskkond/hirvepark> (vaadatud 22. III 2024).

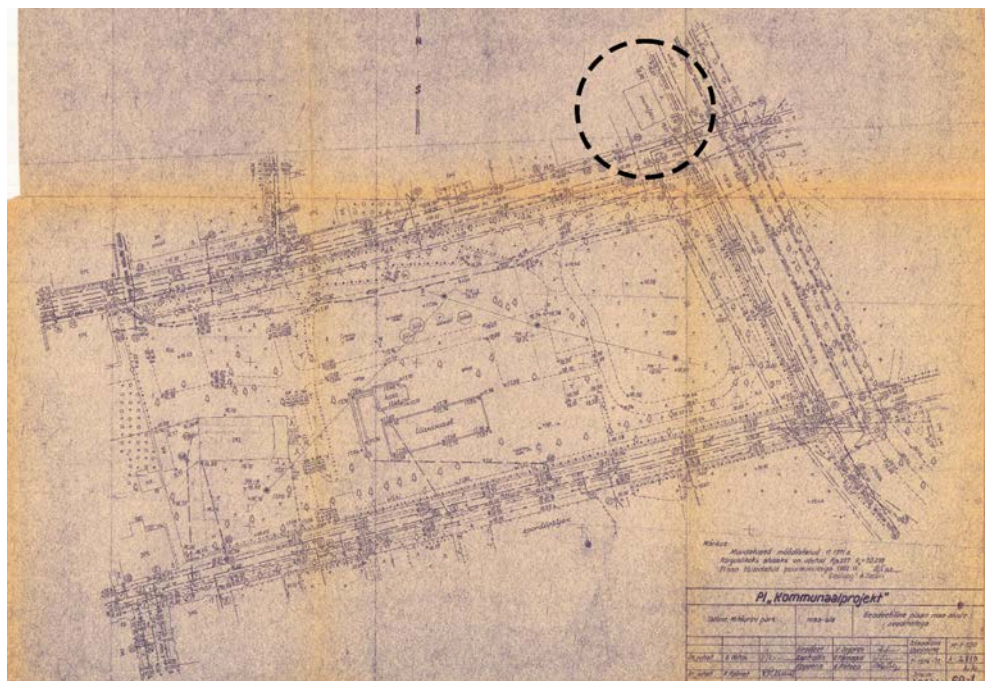
<sup>21</sup> Pikk Hermann eemalt vaadatuna (Hans Voolmann 1939). Eesti Rahva Muuseumi erakogu, ERM Fk 2957:954 <https://www.muis.ee/museaalview/1972653>

### 1.3. Muudatused ja tänapäev



Foto 4. Tallinn, Mitšurini nimeline park, esiplaanil kiosk. (u. 1950) (Allikas: Fotis)<sup>22</sup>

Nõukogude aja tulekuga nimetati Hirvepark ümber Mitšurini nimeliseks pargiks ning kiosk-käimlahoone aadressiks sai Gagarini puiestee 8. Nõukogude ajal tegutses ajaloolises paviljonis välikäimla. 1987. aastal viis Kommunaalprojekti läbi ehitusgeoloogilised uuringud.



Skeem 7. Mitšurini pargi geodeetiline plaan maa-aluste seadmetega (1971) (Allikas: Maaamet)<sup>23</sup>

<sup>22</sup> Tallinn, Mitšurini nimeline park, esiplaanil kiosk (u. 1950). Tallinna Linnamuseumi fotokogu, TLM F 2423 <https://www.muis.ee/museaal/View/1874593>

<sup>23</sup> PI "Kommunaalprojekt", Mitšurini pargi geodeetiline plaan maa-aluste seadmetega (08.12.1971) <https://www.maaamet.ee/egf/index.php?lht=aru&id=6947>

Alates 1959. aastast kuulub Hirvepark kuulub looduskaitse alla. 1987. aastal viidi läbi ka kiosk-käimlahoone tehnilise seisukorra hindamine, kus leiti, et hoone seinad olid pragunenud, kusjuures pargipoolsel seinal oli tugev mõra, mis oli tekkinud vundamendi vajumisest. Katuse puitkonstruktsioonid (vermid) olid pehkinud, osa neist oli korstna ümbruses põlenud. Katusekivid puudusid suures ulatuses või olid purunenud. Hoone karniis oli osaliselt purunenud. Uksed ja aknad kas puudusid või olid samuti purunenud. Ruumi sisemuses olid põrand ja vaheseinad lagunened. Korstnajaalg oli viltu vajunud ja ahi kasutuskõlbmatu. Seoses vajaduse puudumisega ja suurte remondikuludega leidis TL Spetsialiseeritud Autobaasi komisjoni, kellele hoone kuulus, et neile ei ole hoone kasutamine allüksuste jaoks vajalik. Kuna hoone oli täielikult amortiseerunud, siis müüdi hoone Tootmis-Varumiskooperatiivile “ESTER” 130 rubla eest.<sup>24</sup>

1987. aasta 23. augustil toimus aga Hirvepargis, täpsemalt selle treppidel esimene rahva omaalgatuslik poliitiline meeleavaldus okupeeritud Eestis, mille eesmärgiks oli nõuda avalikult 23. augustil 1939. aastal Moskvaa Saksamaa ja NSVLi vahel sõlmitud Molotovi-Ribbentropi pakti ja selle salaprotokollide avalikustamist, st Ida-Euroopa mõjusfäärideks jagamise tunnustamist, ning pakti tagajärgede likvideerimist. Hirvepargis alanud protsessid viisid Eesti maa ja rahva ajaloo muutuseni ehk Eesti taasiseseisvumiseni järjepidevuse alusel 20. augustil 1991. aastal.<sup>25</sup>

1991. aastal likvideeriti ka Tootmis-Varumiskooperatiiv “ESTER” ning 2001. aastal omandas nimetatud vara eraisik. Hoone vahetas mitmeid kordi omanikku ning edutult sooviti paekivist paviljoni ehitada ümber ka elumajaks.<sup>26</sup> 1995. aasta piltidelt on näha, et hoonel puudusid osati katusekivid, korrastamata oli hoone fassaad ning võrreldes tänase lahendusega olid hoone aknaluugid ning uksed pruunikas-oranžis toonis. 2009. aasta piltidelt vaadatuna oli hoone seisukord täbar. Hoone fassaad oli kaetud grafitiga, paviljoni aknad, uksed ja luugid olid purunenud, osati puudusid katusekivid.

---

<sup>24</sup> Tallinna Linnaarhiiv. TLA.R-413.5.22074. Toimik 22903 Toompuiestee 8. Leht 22.

<sup>25</sup> T.Tallinn, Hirvepark. – Tallinn 21. II 2024, <https://www.tallinn.ee/et/keskkond/hirvepark> (vaadatud 22. III 2024).

<sup>26</sup> Nr 1-11/02/744– Tallinna Linnavolikogu 13. VI 2002, <https://web.archive.org/web/20200722182902/https://aktal.tallinnlv.ee/static/Aruparimised/Dokumendid/apvdok147.htm> (vaadatud 22. III 2024).



Foto 5. Hoone Hirvepargis Tallinnas. (Hans Teetlaus, 1995) (Allikas: Fotis)<sup>27</sup>



Foto 6. Hooned Hirvepargis Tallinnas. (Hans Teetlaus, 1995) (Allikas: Fotis)<sup>28</sup>

---

<sup>27</sup> Hoone Hirvepargis Tallinnas (Hans Teetlaus, 1995). Eesti Rahva Muuseumi fotokogu, ERM Fk 2960:2753  
<https://www.muis.ee/museaalview/1985435>

<sup>28</sup> Hooned Hirvepargis Tallinnas (Hans Teetlaus, 1995). Eesti Rahva Muuseumi fotokogu, ERM Fk 2960:2752  
<https://www.muis.ee/museaalview/1985434>



Fotod 7 ja 8. Paviljon (kiosk-WC) Hirvepargis, vaade hoonele. (Martin Siplane, 2009) (Allikas: Fotis)<sup>29</sup>

2003. aastal ostis selle OÜ Aldebaran, et rajada sinna pargikohvik. Osahingut nõustas muinsuskaitse küsimustes Andri Ksenofontov. Osahing plaanis korrastada hoonet koos ümbrusega ning oma plaanide teostamiseks taotles Aldebaran hoone krundile hoonestusõigust.<sup>30</sup> 2015–2022. aastani tegutses paviljonis kalarestoran Kalambuuri, kes korrastas paviljoni eksterjöõri ja interjöõri. Võrreldes 1995. ja 2009. aastal tehtud fotosid on näha, et hoone tagaküljele on lisatud uus paekivi maht, koos katuseterrassiga.

Tallinna vanalinna muinsuskaitse alasse jäävana on see ka riikliku kaitse all ning asub 1997. aastal UNESCO Maailmapärandi nimekirja kantud Tallinna vanalinna territooriumil. Kiosk-käimlahoone on kantud muinsuskaitse mälestiste registrisse. Tänapäeval on parki korras hoitud, vanaduse tõttu on seal siiski paljud puud ja põõsad hukkunud ning rivist väljas on ka kuivendussüsteem, kohati on puid juurde istutatud.<sup>31</sup>

<sup>29</sup> Paviljon (kiosk-WC) Hirvepargis, vaade hoonele (Martin Siplane, 2009). Eesti Arhitektuurimuuseumi fotokogu, EAM Fk 15711 <https://www.muis.ee/museaalView/2644942>

<sup>30</sup> U. Tooming, Hirvepargi paviljoni kavandatakse kohvikut. tee. – Postimees 2. XII 2005, <https://www.postimees.ee/1513341/hirvepargi-paviljoni-kavandatakse-kohvikut> (vaadatud 21. III 2024).

<sup>31</sup> 70 aastat avalikku aeda: Tallinna haljastuse uurija Heldur Sander teeb ekskursiooni Tallinna kesklinna ilmselt kõige kuulsama pargi ajalukku. KESKUS, 27. V 2007 <http://kes-kus.ee/70-aastat-avalikku-aeda-tallinna-haljastuse-uurija-heldur-sander-teeb-ekskursiooni-tallinna-keslinna-ilmselt-koige-kuulsama-pargi-ajalukku/> (vaadatud 22. III 2024).



Foto 9. Restoran Kalambuur (2018) (Allikas: Facebook)<sup>32</sup>



Foto 10. Restoran Kalambuur (2021) (Allikas: Facebook)<sup>33</sup>

---

<sup>32</sup> Restoran Kalambuur (16.10.2020).

<https://www.facebook.com/1005725356106239/photos/pb.100063686705542.-2207520000/3769939003018180/?type=3>

<sup>33</sup> Restoran Kalambuur (27.05.2021).

<https://www.facebook.com/1005725356106239/photos/pb.100063686705542.-2207520000/4413025075376233/?type=3>



## 2. MATERJALIKASUTUSE JA TEHNILISE SEISUKORRA KIRJELDUS

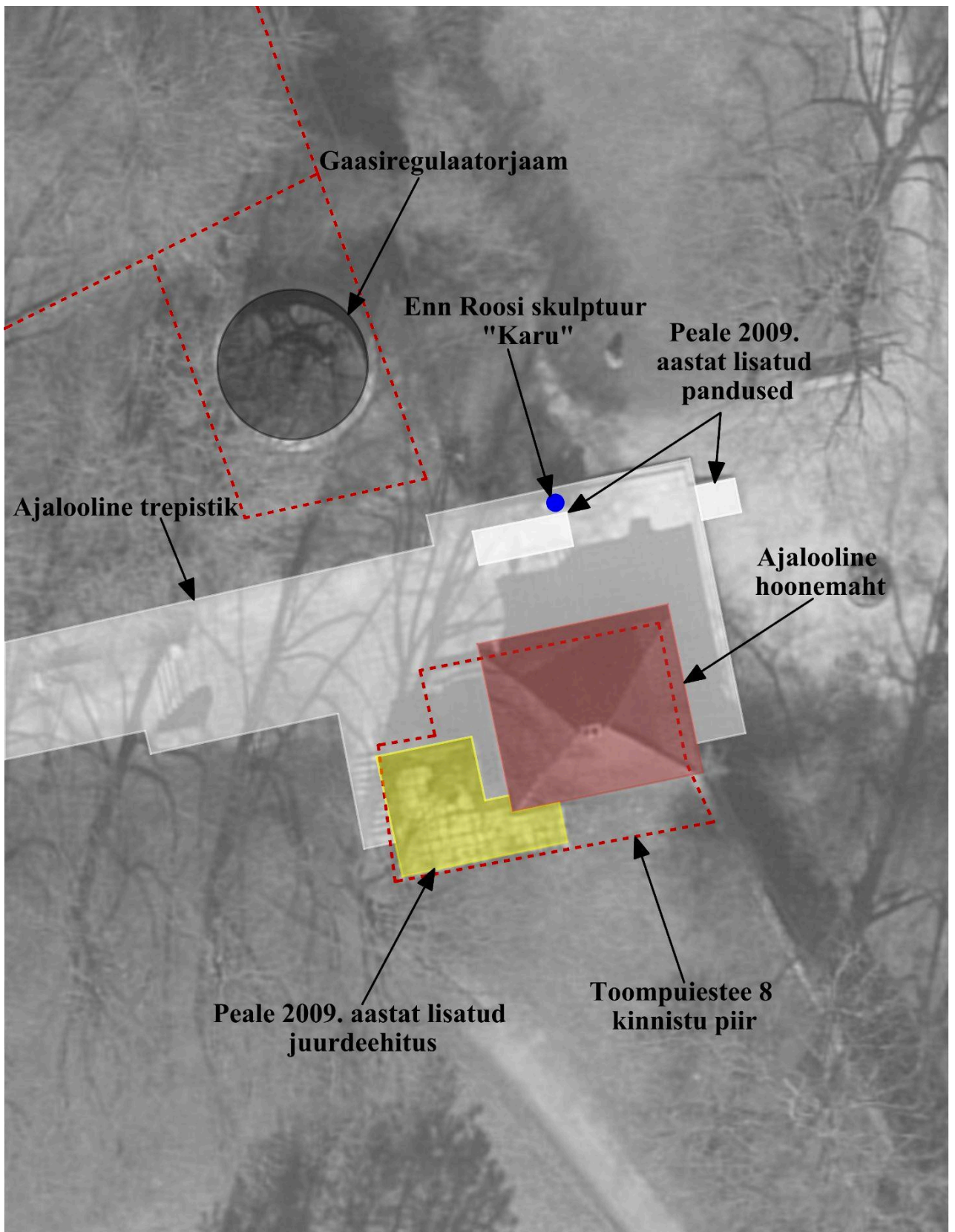
### 2.1. Üldine kirjeldus

Töös käsitletav objekt on oma põhimahus ning lahenduses küll säilinud algupärasele väga lähedasena, kuid varem kirjeldatud omaniku muutused ja aeg on hoonele oma jälje jätnud. Negatiivselt on hoonele kõige rohkem kahju teinud kasutusest väljalangemine viimastel aastatel, mistõttu on hoone välimus kohati räsitud.

Objekti tehnilised andmed	1996. aasta seisuga	2024. aasta seisuga
Ehitisealune pind ( $m^2$ )	69	105
Suletud netopind ( $m^2$ )	33.1	73.2
Maht ( $m^3$ )	218	352
Korruste arv	2	2
Kõrgus (m)	6.55	6.55
Pikkus (m)	7.19	13.49
Laius (m)	6.17	6.82

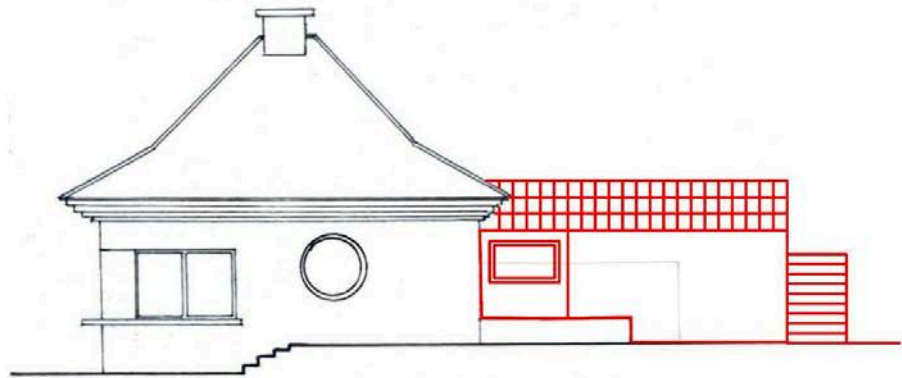


Foto 9. Vaade kiosk-käimlahoonele (2024) (Allikas: autor)

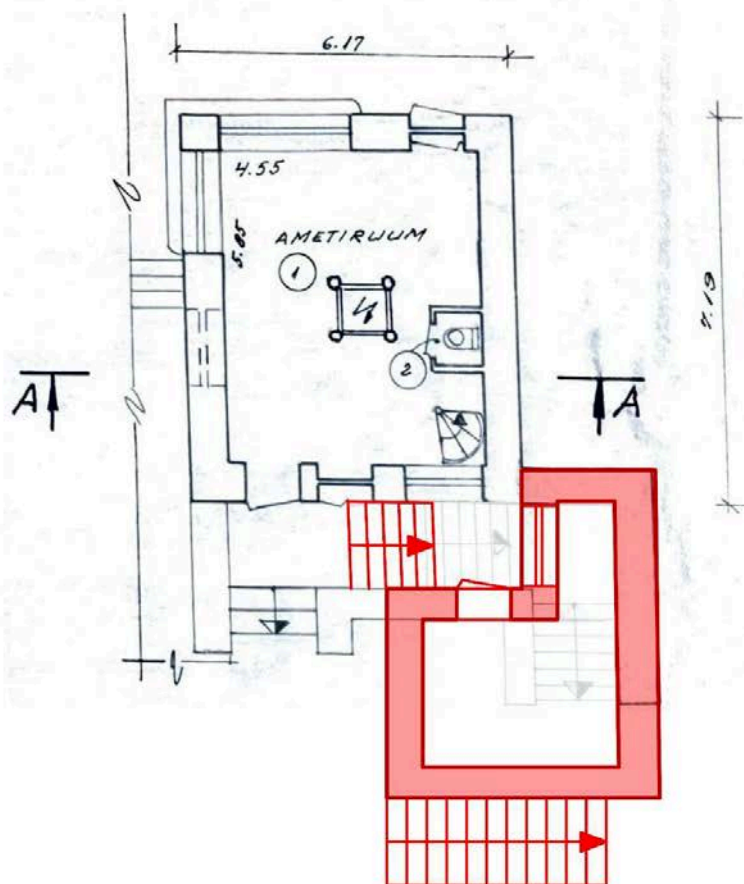


Skeem 8. Objektala skeem 2024. aasta seisuga (Allikas: autor)

# KÜLGVAADE



# I KORRUS



Skeem 9. 1996. aasta inventeerimisjoonistele punasega märgitud objekti plaan ja vaade 2024. aasta seisuga

(Allikas: autor)

## 2.2. Trepistik

Herbert Johansonini projekteeritud ning koos kiosk-käimlahoonega 1939. aastal valminud trepistik on säilinud oma põhimahus ja lahenduses. Tänapäevast lahendust vanade fotodega võrreldes on näha, et säilinud on betoonkiviplaadidest sillutis ja äärekivid. Samas on sillutis märkimisväärselt vajunud ja hetkel ebaühtlaste kõrgustega tasapind. Trepistiku paekivist müüritis on samuti säilinud suhteliselt autentsena, küll aga on müüritise vuugid osati lagunened ning paekivi on ka määrdunud. Vähemalt peale 2009. aastat (vanade fotodega võrreldes) on trepistikule lisatud tänapäevastest tänavakividest pandused. Trepistiku nurgal, paviljoni vastas asub 1939. aastal valminud Enn Roosi skulptuur “Karu”.



Foto 9. Lisatud pandused (Allikas: autor)



Foto 10. Paekivi müüritis (Allikas: autor)



Foto 11. Paekivi müüritis (Allikas: autor)



Foto 12. Enn Roosi skulptuur “Karu” (Allikas: autor)

Vähemalt peale 2009. aastat (vanade fotodega võrreldes) on paviljoni kõrvale ehitatud uus paekivist maht. Maht on poolenisti maa sisse süvistatud ning selle katusele viib ajaloolise trepistikuga külgnev kivist trepp. Uue mahu katusel on tänapäevastest betoon kiviplaatidest sillutis ning sepistatud piire.



Foto 13. Paekivi müüritis (Allikas: autor)



Foto 14. Betoonplaatidest sillutis (Allikas: autor)



Foto 15. Paekivi müüritis (Allikas: autor)



Foto 16. Betoonplaatidest sillutis (Allikas: autor)

### 2.3. Vundament ja põrand

Olemasolev paekivist vundament on välise hindamine põhjal heas seisukorras. Pealtnäha ei ole suuri vajumisi ega mõrasid. Täpsema info jaoks tuleks aga hoonesse sisse saada, et sisemist seisukorda hinnata. Paekivi müüritise osad tagaküljel on määrdunud ning vajaks puhastamist. Lisaks on uue mahu sissepääsu juurde lisatud betoonkiviplaadidest sillutis ja tänapäevane vee äravoolutrapp. Allikatest on teada, et põrandad klosett ruumides olnud metlahplaatidest, kioski-ruumis puidust.<sup>34</sup>



Foto 17. Paviljoni külgsüü (Allikas: autor)



Foto 18. Lisatud vee äravoolutrapp (Allikas: autor)



Foto 19. Paviljoni vaade (Allikas: autor)



Foto 20. Paekivi müüritis (Allikas: autor)

<sup>34</sup> S. Berglund, Aruanne 03.-05.11 ja 11.-12.11. 2010 toimunud arheoloogilisest järelevalvest Tallinnas Hirvepargis, Toompuiestee 8, 2011. Tellija: 00 Bossrix Ehitus. Kättesaadav: [https://register.muinas.ee/ftp/Arheoloogiliste%20uuringute%20aruanded/L-6856\\_A-ijlg\\_2010\\_BerglundS\\_mka-2589\\_Tln-HirvepargiKiosk.pdf](https://register.muinas.ee/ftp/Arheoloogiliste%20uuringute%20aruanded/L-6856_A-ijlg_2010_BerglundS_mka-2589_Tln-HirvepargiKiosk.pdf) (vaadatud 16. III 2024).

## 2.4. Välisseinad

Kiosk-käimlahoonel on säilinud ajalooline välisseinte paekivi müüritis, mis on suhtelises heas seisukorras. Seintel ei ilmne suuri vajumisi ega mõrasid. Hoone tagaseinal on ukse kohal graffiti. Lisaks on hoone tagaküljel kaks tänapäevast elektrikilpi. Hoone nurgal asuval luukide vahelisel valges toonis seinajupil on krohv pisut mõranenud. Paviljoni esiküljel asuv tugimüür on samuti määrdunud ning vuugid osati praegunenud.



Foto 21. Paviljoni tagakülg (Allikas: autor)



Foto 22. Paviljoni esikülg (Allikas: autor)



Foto 23. Paviljoni külgvaade (Allikas: autor)



Foto 24. Paekivist tugimüür (Allikas: autor)

Vähemalt peale 2009. aastat paviljoni kõrvale ehitatud uue paekivist mahu välisseinad on määrdunud. Seintel on standardsed ventilatsioonirestid, elektrikilbid, postkast, mis ei ole ajastutruud lahendused. Uue mahu Toompuiestee poolisel seinal on lahtist krohvi, mis ilmastiku mõjul kindlasti edasi praguneb. Juurdeehituse paekivi erineb oma töötlusviisilt, toonilt ning vuukidelt ajaloolisest mahust.



Foto 25. Juurdeehituse paekivisein (Allikas: autor)



Foto 26. Juurdeehituse sissepääs (Allikas: autor)



Foto 27. Ventilatsioonirestid (Allikas: autor)



Foto 28. Krohvitud sein (Allikas: autor)



## 2.5. Katus

Allikatest on teada, et katus oli kaetud põletatud savikivist katusekividega.<sup>35</sup> Ka tänapäeval on kasutatud suhteliselt autentset katuselahendust, kus säilinud on S-kivid ja harjakivid. Vanade fotodega võrreldes tundub, et korsten on taaslaotud ja lisaks on korstnale ümber lisatud plekk.



Foto 29. Katus eemalt vaadates (Allikas: autor)



Foto 30. Paviljoni korsten (Allikas: autor)



Foto 31. Sadeveerenn (Allikas: autor)



Foto 32. Harjakivid (Allikas: autor)

<sup>35</sup> S. Berglund, Aruanne 03.-05.11 ja 11.-12.11. 2010 toimunud arheoloogilisest järelevalvest Tallinnas Hirvepargis, Toompuiestee 8, 2011. Tellija: 00 Bossrix Ehitus. Kättesaadav: [https://register.muinas.ee/ftp/Arheoloogiliste%20uuringute%20aruanded/L-6856\\_A-ijlg\\_2010\\_BerglundS\\_mka-2589\\_Tln-HirvepargiKiosk.pdf](https://register.muinas.ee/ftp/Arheoloogiliste%20uuringute%20aruanded/L-6856_A-ijlg_2010_BerglundS_mka-2589_Tln-HirvepargiKiosk.pdf) (vaadatud 16. III 2024).

Ajalooliselt ei ole paviljonil olnud vihmaveerenne ja -torusid. Tänapäeval on aga lisatud standardne akrüüplekist sadevee äravoolu lahendus. Antud rennid ja torud on määrdunud ning osati halvasti kinnitatud. Paviljoni karniis on üle-krohvitud ning kaetud tõenäoliselt akrüülvärviga. Lisaks on karniisile lisatud valgustid. Hoone küljel asuvale karniisile on kinnitatud kaasaegne restorani reklaam-valguskast.



Foto 33. Sadeveerenne (Allikas: autor)



Foto 34. Karniisi valgustus (Allikas: autor)



Foto 35. Reklaam-valguskast (Allikas: autor)



Foto 36. Paviljoni karniis (Allikas: autor)

## 2.6. Avatäited

Paviljoni avatäited ei ole tõenäoliselt säilinud originaalsetena. Luugid ja ukсед on oliivirohelises toonis, mis varasematel fotodel olid aga pruunis-oranžis toonis. Samas on uste ja akende lingid ja sulused sepistatud ning toetavad üldist arhitektuurset lahendust. Aknad pole samuti originaalid, kuid kuna need on puidust, siis samuti sobivad konteksti.



Foto 37. Esiuks (Allikas: autor)



Foto 38. Luuk-lett (Allikas: autor)



Foto 39. Ümaraken (Allikas: autor)



Foto 40. Tagauks (Allikas: autor)

Paviljoni tagaküljel on orvas tänapäevased elektrikilbid ja restoran Kalambuuri reklaamtahvel. Nii ajaloolise mahu kui juurdeehituse tagakülje aknad on puidust ning nende ees on sepistatud rest geomeetrilise kujundusega. Juurdeehituse sissepääsu uks on peaaegu identne ajaloolise mahu esiuksle, mis on samuti puidust ja oliivirohelises toonis koos sepistatud lingiga.



Foto 41. Juurdeehituse aken (Allikas: autor)



Foto 42. Ajaloolise mahu aken (Allikas: autor)



Foto 43. Elektrikilbid ajaloolises orvas (Allikas: autor)



Foto 44. Juurdeehituse uks (Allikas: autor)

## 2.7. Väärtuslikud detailid

Kiosk-käimlahoone puhul võib kõige väärtuslikumaks pidada originaalseid paekivi detaile, nagu paest aknalauad ja klombitud müüritis nii fassaadil kui trepistikul. Kahjuks ei ole originaalsetena säilinud detailid nagu aknaluugid, aknad ega uksed, samuti on uuendatud katusekive ning taaslaotud korsten.



Foto 45. Paviljoni paekivi müüritis (Allikas: autor)



Foto 46. Paest aknalaud (Allikas: autor)



Foto 47. Paest aknalaud ja müüritis (Allikas: autor)



Foto 48. Paviljon ja skulptuur "Karu" (Allikas: autor)

### **3. VÄÄRTUSED**

Kuna kiosk-käimlahoone puhul on tegemist mälestisega, see asub Vanalinna muinsuskaitsealal ning sellest lähtuvalt ka UNESCO maailmapärandi nimistus oleval ala ning Hirvepargi looduskaitsealal, on muinsuskaitsest seisukohast hoone autori hinnangul kõrge väärtusega. Arhitektuuriajalooliselt on hoone samuti märkimisväärne, kuna see on projekteeritud Eesti ühe viljakama ja omanäolisema arhitekti poolt. Lisaks esindab kiosk-käimlahoone oma väikese mahuga ka paefunktsionalismi, mis on kohaliku modernismi unikaalne stiil. Samuti on hoone puhul tegemist väga omanäolise tüpoloogiaga ehk kioski ja avaliku tualetiga, mille sarnaseid Eestis teadaolevalt pole palju säilinud. Objekt on ka ajaline väärtus, sest töö kirjutamise seisuga on see üle 80. aasta vana.

### **4. SÄILITAMISE ETTEPANEKUD**

#### **4.1. Üldised säilitamise ettepanekud**

Kuna hoone on säilinud tänaseni oma põhimahus algupärasena on soovituslik hoone säilitada sarnasel kujul võimalikult originaalilähedasena. Hoonele tagaküljele (Toompuiestee poole) on tehtud vähemalt peale 2009. aastat juurdeehitus, mis on üsna tagasihoidlik lahendus. Tulenevalt hoone väärtusest ja tüpoloogiast võimalusel kõikvõimalikud edasised juurdeehitused ja muudatused hoolikalt läbi mõelda ja võimalusel neid tegevusi vältida. Kuna hoone on üldiselt rahuldavas seisukorras (ei eine suuri vajumisi ega mõrasid välisseintes ega vundamendis, hoonel on avatäited, katus on vettpidav) siis ettepanekud lähtuvad pigem sellest, kuidas hoone võiks olla veelgi ajastutruuma lahendusega. Viimati tehtud muudatused mõjuvad pigem kaasaegsena ning ei sobitu osati konteksti.

#### **4.2. Vundament, põrand, trepistik**

Hirveparki viiv ja paviljoniga külgnev trepistik on säilinud suhteliselt autentsena, kuid siiski märkimisväärselt vajunud, moodustades ebatasase pinna. Seetõttu tuleks säilitada originaalne betoonikivi plaatidest sillutis ning need uuesti paigaldada. Paigaldamisel pöörata kindlasti tähelepanu plaatidevahelistele vuukidele, et vesi aluspinda ei pääseks ning sillutis seeläbi kauem säiliks. Lisaks aitaks korralikum ja tihedam vuukimine vähendada külmakerkeid. Trepistikule lisatud kaks pandust võimalusel laduda samuti betoonplaatidest. Hetkel on lahendus tänapäevaste sillutiskividega, mis ei ole ajastutruu lahendus. Trepistiku paekivimüritisest osad on määratud ning tuleks seega puhastada, pidades aga silmas, et ei kahjustataks liigselt paekivipinda. Samuti tuleks üle kontrollida kõik vuugid ning vajadusel

lagunenud kohad uuesti laduda ja mördiga vuukida. Kindlasti peab säilitama Enn Roosi skulptuuri "Karu" ajaloolise asukoha trepistiku nurgal.

Olemasolev paekivist vundament on välise hindamine põhjal heas seisukorras, kuid täpsema info jaoks tuleks hinnata ka sisemist seisukorda. Seega on vundamendile soovituslikud teostada täiendavad uuringud. Vajadusel võib selleks teha lahtikaevamisi. Kui tuleb välja, et on märkimisväärsed vajumised, siis tuleb vundamendi toetada ja tugevdada, samuti tuleks ka paekivide vahelised vuugid üle kontrollida ja vajadusel tihendada mördiga. Vundamendi mittenähtavat osa on võimalik soojustada, et parandada hoone energiatõhusust. Lisaks on võimalik vundament ka isoleerida lisades niiskustõkke. Hoone perimeetri ulatuses eemaldada lähedalasuv taimestik, et see ei hakkaks vundamenti lõhkuma. Rajada drenaaži või paigutada ümber hoone perimeetri vett dreniv materjal.

### **4.3. Välisseinad**

Kuna välisseinad on hetkel suhteliselt määrdunud ning esineb ka grafiti hoone tagaküljel, siis tuleks seintele tellida puhastus, mis klombitud paekivi ei kahjusta. Kindlasti tuleb üle kontrollida kõik vuugid kontrollida ning need vajadusel täita või parandada seguga. Segu valikul arvestada, et see oleks sobiv paekivi müüritisele. Lisaks kontrollida ka segu värvitooni, et see sobituks konteksti ning oleks originaalsele lahendusele võimalikult lähedane toon. Kui on tarvis asendada paekivi müüritist, siis vahetatud kivid peaks samuti olema sarnases toonis originaalile ja kindlasti käsitsi klombitud. Vajadusel rajada ka soojustus välisseinte siseküljele, et saavutada suurem soojapidavus, kuid säilitada hoone maht ja välimus eksterjööris.

Hoone tagaküljel asuvad elektrikilbid paigaldada eemale, mitte vastu maja seina, kuna hetkel lahendus ei sobitu konteksti ega ole ajastutruu. Hoone tagaküljel asuva juurdeehituse ventilatsioonirestide puhul kaaluda täiendavalt kas need on vajalikud ning võimalusel muuta nende asukohta nii, et need oleksid vähem märgatavad. Kui asukoha vahetus ei ole siiski võimalik siis valida ajastutruu lahendus tellides restid kas sepistatud või pleksepaalt käsitööna, mitte standard lahendus nagu hetkel on. Samuti eemaldada fassaadilt tänapäevane välisvalgustus (valguskett, plastikust välislambid) ning tellida konteksti sobiv lahendus.

### **4.4. Katus ja sadevesi**

Katuse konstruktsiooni ja kattematerjali üldine seisukord on hea, kuid kasutatud katusekivid ei vasta ajastutruule lahendusele.

Siiski ei ole praegune sadevee süsteem hoonele kohane ega ajastutruu ning on osati

kahjustatud. Seega tuleks vihmaveerennide süsteem uuendada, et hoonet ilmastikutingimuste eest paremini kaitsta. Vihmaveesüsteem peab siiski olema ajastutruu ning sobituma ajaloolise hoone konteksti. Kui algupäraselt on hoone lahendatud ilma rennita siis võiks kaaluda taas sama lahendust. Kui see pole aga võimalik, siis asendada standardne akrüülvärvitud renn käsitoona valmistatud vihmaveerenni ja -torudega näiteks tsinkplekist. Lisaks valida vihmaveetorudele vähem märgatav asukoht tänasest lahendusest ning võimalusel viia need hoone tagaküljele, kus lahendus ei ole nii silmatorkav.

Karniisile teha vajadusel krohviparandused ning kasutada viimistlusel lubivärvi. Samuti oleks soovituslik eemaldada valgustid jms kaasaegsed detailid, mis ei vasta ajastu kontekstile.

Võrreldes ajalooliste piltidega on märgatav, et tänapäevase lahenduse puhul on korstna ümber kasutatud akrüülkattega plekki. See erineb aga algupärasest lahendusest ning kui plekk on tõesti hädavajalik, siis võiks see olla märksa kitsam. Eemaldada restoran Kalambuuri reklaam-valguskast, mis ei toeta hoone ajaloolist konteksti.

#### **4.5. Avatäited**

Avatäited nagu aknad, uksed ja aknaluugid ei ole tõenäoliselt säilinud originaalsetena. Siiski on suurem osa avatäidetest heas seisukorras ning vastavad ajastutruule lahendusele ja oleks mõistlik seega säilitada. Antud lahenduse puhul on nii lingid kui sulused sepistatud ehk on lähedased originaalile. Kui siiski täiendaval uurimisel selgub, et akende seisukord ei ole hea, siis siis tellida puitraamiga aknad. Pöörata tähelepanu, et uus lahendus sobib konteksti luues ühtse terviku. Võrreldes ajalooliste piltidega on aga märgatav, et varasemalt on aknad olnud pruunis-oranžis toonis, täna on need aga oliivirohelised. Soovituslik oleks täiendavalt täpsustada värvitoonid ning need vastavalt muuta. Eemaldada tuleks restoran Kalambuuri tänapäevased reklaamtahvlid orvades, mis vajadusel lahendada keskkonnatundlikumal viisil.

#### **4.6. Väärtuslikud detailid**

Kõige väärtuslikum osa hoone juures on paekivimüüritis ja originaalsed paekividetailid. Need annavad ainekst ajaloolisest paekivi klompimise tehnikast, mille sarnast tänapäeval on raske saavutada. Võimalusel need kõik säilitada kui ohutusnõuded seda lubavad. Hoone sisemuses tuleks täiendavalt uurida ja vajadusel korrastada elektrisüsteemid ja veeühendused, mis oleksid kooskõlas tänapäevaste reeglite ja hoone ruumilise lahenduse vajadustega.



## KOKKUVÕTE

1939. aastal valminud Herbert Johansonini projekteeritud Hirvepargi kiosk-käimlahoone ning trepistik on säilinud originaalilähedasena. Hoone tagaküljele on peale 2009. aastat teostatud juurdeehitus. Hoone on Eesti paefunktsionalistliku arhitektuuri ning ajaloo ja kultuuri säilimise vaatepunktist üsna eriline ja säilitamist väärt. Lisaks on omanäoline hoone tüpoloogia, mille sarnaseid on Eestis vähe. Kahtlemata on märkimisväärne ka pargimiljöö säilitamine, kuna objekt asub Hirvepargis, mis on märgilise tähendusega paik Eesti Vabariigi ajaloos.

Hoone üldine seisukord on rahuldav, kuid kuna see on viimase kahe aasta jooksul aktiivsest kasutusest välja langenud, on selle välisilme muutunud osati räsituks. Hoone kõige väärtuslikum osa on paekivimüüritis ja originaalsed paekividetailid, mis annavad aimu ajaloolisest paevikivi klompimise tehnikast, mille sarnast tänapäeval on raske saavutada. Hoone restaureerimisel ja säilitamisel võiks alustada trepistiku taaspaigaldamisega ning põrandate ja seinte täiendava uurimisega. Soovi korral võib hoonet soojustada, kuid seda tuleb teha nii, et säiliks hoone mahu proportsioon ja välimus eksterjööris.

## KASUTATUD ALLIKMATERJALID

### **Arhiiviallikad**

Tallinna Linnaarhiiv. TLA.R-413.5.22074. Toimik 22903 Toompuiestee 8.

### **Internetiallikad**

Maaameti kaardiportaali <https://xgis.maaamet.ee/xgis2/page/app/maainfo>

vanalinnad.moo.com <http://vanalinnad.mooo.com/?site=Tallinn>

70 aastat avalikku aeda: Tallinna haljastuse uurija Heldur Sander teeb ekskursiooni Tallinna kesklinna ilmselt kõige kuulsama pargi ajalukku. KESKUS, 27. V 2007 <http://kes-kus.ee/70-aastat-avalikku-aeda-tallinna-haljastuse-uurija-heldur-sander-teeb-ekskursiooni-tallinna-kesklinna-ilmselt-koige-kuulsama-pargi-ajalukku/> (vaadatud 22. III 2024).

T.Tallinn, Hirvepark. – Tallinn 21. II 2024, <https://www.tallinn.ee/et/keskkond/hirvepark> (vaadatud 22. III 2024).

Eesti aja arhitektuur. Eugen Habermann 125, Herbert Johanson 125. – Eesti Arhitektuurimuuseum,

<https://arhitektuurimuuseum.ee/naitus/eesti-aja-arhitektuur-eugen-habermann-125-herbert-johanson-125-2/> (vaadatud 16. III 2024).

S. Berglund, Aruanne 03.-05.11 ja 11.-12.11. 2010 toimunud arheoloogilisest järelevalvest Tallinnas Hirvepargis, Toompuiestee 8, 2011. Tellija: 00 Bossrix Ehitus. Kättesaadav: [https://register.muin.ee/ftp/Arheoloogiliste%20uuringute%20aruanded/L-6856\\_A-jlg\\_2010\\_BerglundS\\_mka-2589\\_Tln-HirvepargiKiosk.pdf](https://register.muin.ee/ftp/Arheoloogiliste%20uuringute%20aruanded/L-6856_A-jlg_2010_BerglundS_mka-2589_Tln-HirvepargiKiosk.pdf) (vaadatud 16. III 2024).

PI “Kommunaalprojekt”, Mitšurini pargi geodeetiline plaan maa-aluste seadmetega (08.12.1971) <https://www.maaamet.ee/egf/index.php?lht=aru&id=6947>

Nr 1-11/02/744– Tallinna Linnavolikogu 13. VI 2002, <https://web.archive.org/web/20200722182902/https://aktal.tallinnlv.ee/static/Aruparimised/Dokumendid/apvdok147.htm> (vaadatud 22. III 2024).

U. Tooming, Hirvepargi paviljoni kavandatakse kohvikut. tee. – Postimees 2. XII 2005, <https://www.postimees.ee/1513341/hirvepargi-paviljoni-kavandatakse-kohvikut> (vaadatud 21. III 2024).

### **Kirjandus ja publitseeritud allikad**

H. Sander, Ü.Tamm, Dendrooloogilised uurimused Eestis II. EPMÜ Metsanduslik Uurimisinstituut, 2000, lk 222.

M. Kalm, Arhitekt Herbert Johanson loomingu, Tartu Riiklik Ülikool, diplomitöö, 1984, lk 80.

### **Fotod internetist**

Riietumispaaviljon mänguplatside juures Snelli tiigi ääres, vaade hoonele (1934). Eesti Arhitektuurimuuseumi fotokogu, EAM Fk 886 <https://www.muis.ee/museaalview/2631607>

Pikk Hermann eemalt vaadatuna (Hans Voolmann 1939). Eesti Rahva Muuseumi erakogu, ERM Fk 2957:954 <https://www.muis.ee/museaalview/1972653>

Tallinn, Mitšurini nimeline park, esiplaanil kiosk (u. 1950). Tallinna Linnamuuseumi fotokogu, TLM F 2423 <https://www.muis.ee/museaalView/1874593>

Hoone Hirvepargis Tallinnas (Hans Teetlaus, 1995). Eesti Rahva Muuseumi fotokogu, ERM Fk 2960:2753 <https://www.muis.ee/museaalview/1985435>

Hooned Hirvepargis Tallinnas (Hans Teetlaus, 1995). Eesti Rahva Muuseumi fotokogu, ERM Fk 2960:2752 <https://www.muis.ee/museaalview/1985434>

Paviljon (kiosk-WC) Hirvepargis, vaade hoonele (Martin Siplane, 2009). Eesti Arhitektuurimuuseumi fotokogu, EAM Fk 15711 <https://www.muis.ee/museaalView/2644942>

Restoran Kalambuur (16.10.2020).

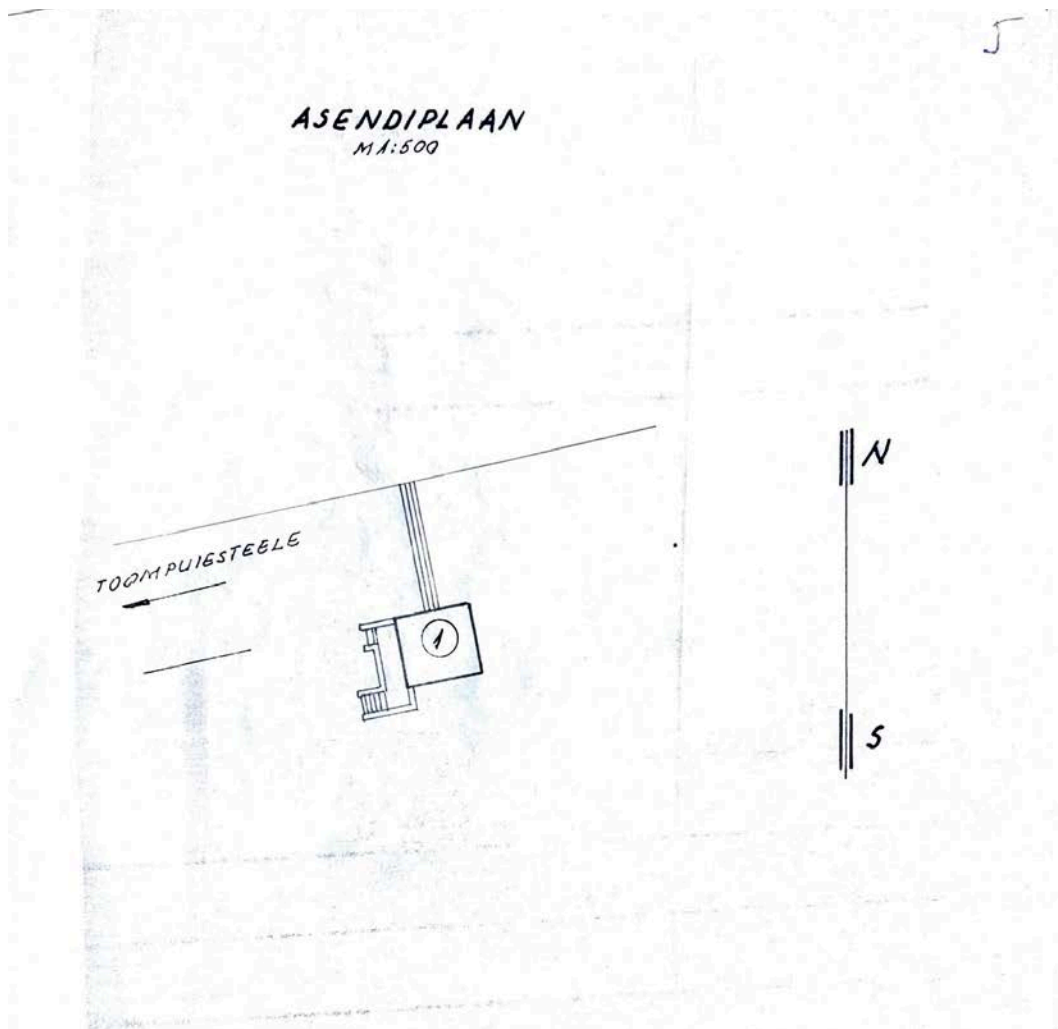
<https://www.facebook.com/1005725356106239/photos/pb.100063686705542.-2207520000/3769939003018180/?type=3>

Restoran Kalambuur (27.05.2021).

<https://www.facebook.com/1005725356106239/photos/pb.100063686705542.-2207520000/4413025075376233/?type=3>

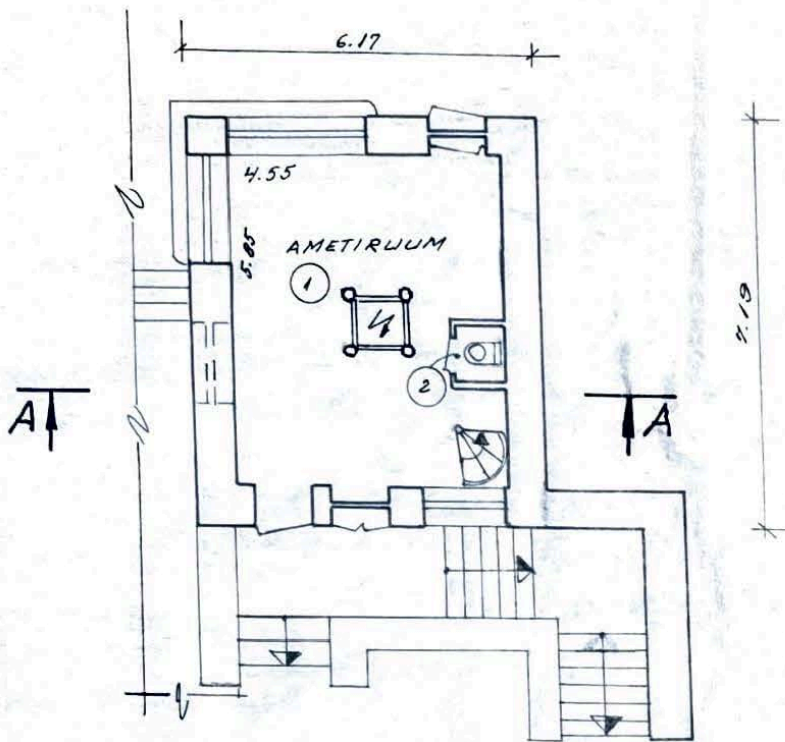
# LISAD

LISA 1. Tallinna Linnaarhiiv. TLA.R-413.5.22074. Toimik 22903 Toompuiestee 8.  
Inventeerimisjoonised 26. 01. 1996.

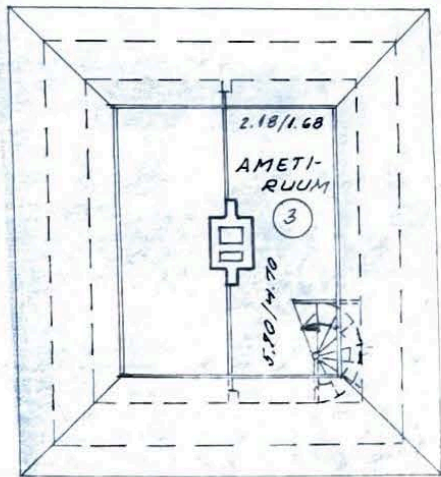


TÄITEJOONISTE KOOSTAJA	OÜ TALLINNA TIB		
HOONE (MAJAVALDUS) ASUKOHAGA	TALLINN, TOOMPUIESTEE 8		
OMANIK	AS ESTER		
HALDAJA			
KRUNDI PIND 800	M <sup>2</sup>	TÄISEHITUS	9 %
ALLKIRJAGA KINNITAN ESITATUD ANDMETE ÕIGSUST			
OMANIK			
PLAANISTAJA	M. PÖÖR	M/2007	26.01.96

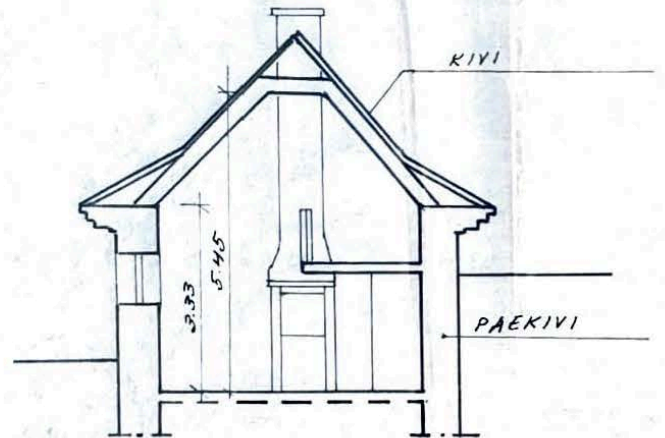
I KORRUS

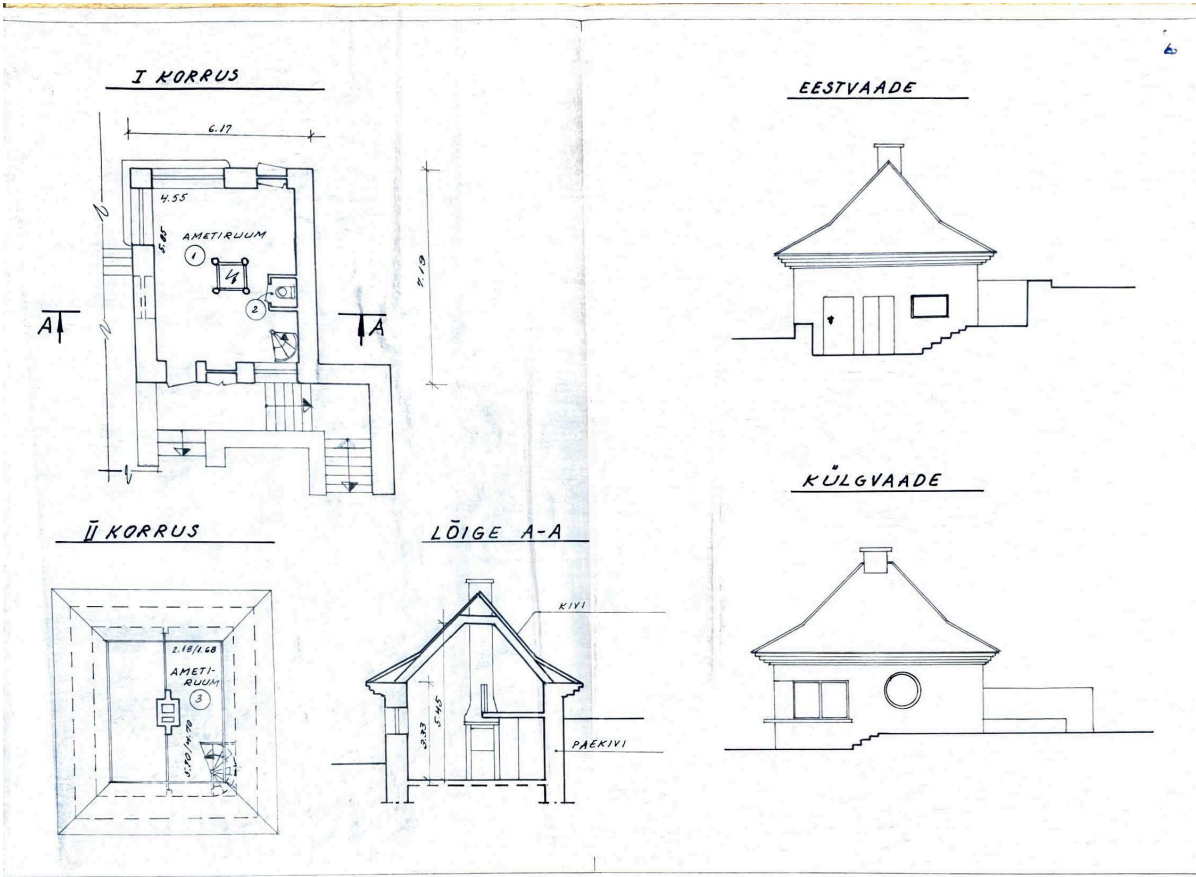


II KORRUS



LÖIGE A-A





### RUUMIDE EKSPLIKATSIOON

RUUMI NR.	RUUMI NIMETUS	RUUMI ARVUTAMISE AVALDIS	SULETUD NETOPIND			
			KOKKU	KASULIK PIND	ÜHENDATSEB PIND	TEHN. RUUM. PIND
1	AMETIRUUM	5.85 x 4.55 - 1.21 x 1.21 - 1.10 x 0.97 + + 1.16 x 0.13 + 1.10 x 0.30	24.6	24.6		
2	WC	0.80 x 0.89	0.8	0.8		
		<u>I</u> KORRUS KOKKU:	25.4	25.4		
3	AMETIRUUM	4.70 x 1.68 - 0.80 x 0.27 - 0.26 x x 0.05 x 2	7.7	7.7		
		<u>II</u> KORRUS KOKKU:	7.7	7.7		
		KONTORIHOONE KOKKU:	33.1	33.1		

### EHITISE EKSPLIKATSIOON

TÄHISTUS ASENDIPLAANIL	NIMETUS	PINNAD M <sup>2</sup> -TES					MAHT M <sup>3</sup> -TES	MÄRKUSED
		HOONEALUNE PIND	SULETUD NETOPIND	KASULIK PIND	ELURUUMIDE PIND	ELAMISPIND		
1	2	3	4	5	6	7	8	9
1	KONTORIHOONE	69	33.1	33.1			218	

### OÜ TALLINNA TIB

OMANIK			
PLAANISTAJA	M. PÖÖR	11/1001	26.01.96
KONTROLLIJA	P. LILL		

LISA 2. Tallinna Linnaarhiiv. TLA.R-413.5.22074. Toimik 22903 Toompuiestee 8.  
Ostu-müügi leping 27. 11. 1987.

FOTOÄRAKIRI 9<sup>r</sup>

OSTU-MÜÜGI LEPING

A K T

Komisjon koosseisus:

esimees: TL SAB peainsener U.Lülle

liikmed: TL SAB pearaamatupidaja M.Marastu  
TL SAB ehitusjaoskonna juhataja asetäitja A.Tahk  
Kooperatiivi "Ester" liige G.Aru

vaatas üle hoone (endine WC) asukohaga Mitsurini tn.pargis. Komisjon leidis järgmist: hoone seinad on pragunenud, kusjuures pargi poolisel seinal on tugev mōra, mis on tekkinud vundamendi vajumisest. Katuse puitkonstruktsioonid (vermid) on pehkinud, osa neist on korstna ümbruses põlenud. Katusekivid puuduvad suures ulatuses või on purunenud. Hoone karniis on osaliselt purunenud. Uksed ja aknad kas puuduvad või on purunenud.

Ruumi sisemuses on pōrand ja vaheseinad lagunened. Korstnajalg on viltu vajunud ja ahi kasutamiskōlbmatu.

Komisjon otsustas:

1. Seoses vajaduse puudumisega ja suurte remondikuludega ei ole hoone kasutamine TL Spetsialiseeritud Autobaasi allüksuste jaoks vajalik.
2. Kuna hoone on täielikult amortiseerunud, siis müüa nimetatud hoone komisjoni poolt määratud hinnaga kooperatiivile "Ester".
3. Määrata hoone maksumuseks 130 rbl.

27.nov.1987.a.

Komisjon: *U. Lülle*  
*G. Aru*  
*A. Tahk*

*A. Põus*