

EESTI KUNSTIAKADEEMIA

Kunstikultuuri teaduskond

Muinsuskaitse ja konserveerimise osakond



Liispet Viira

**Mustjala pastoraadi peahoone seisukorra analüüs ja ettepanekud
säilitamiseks**

Kiriku tn 3/1, Mustjala küla, Saaremaa vald, Saare maakond

2023/2024 õppeaasta

Arhitektuuri konserveerimise ja restaureerimise täiendkoolituse lõputöö

Tallinn

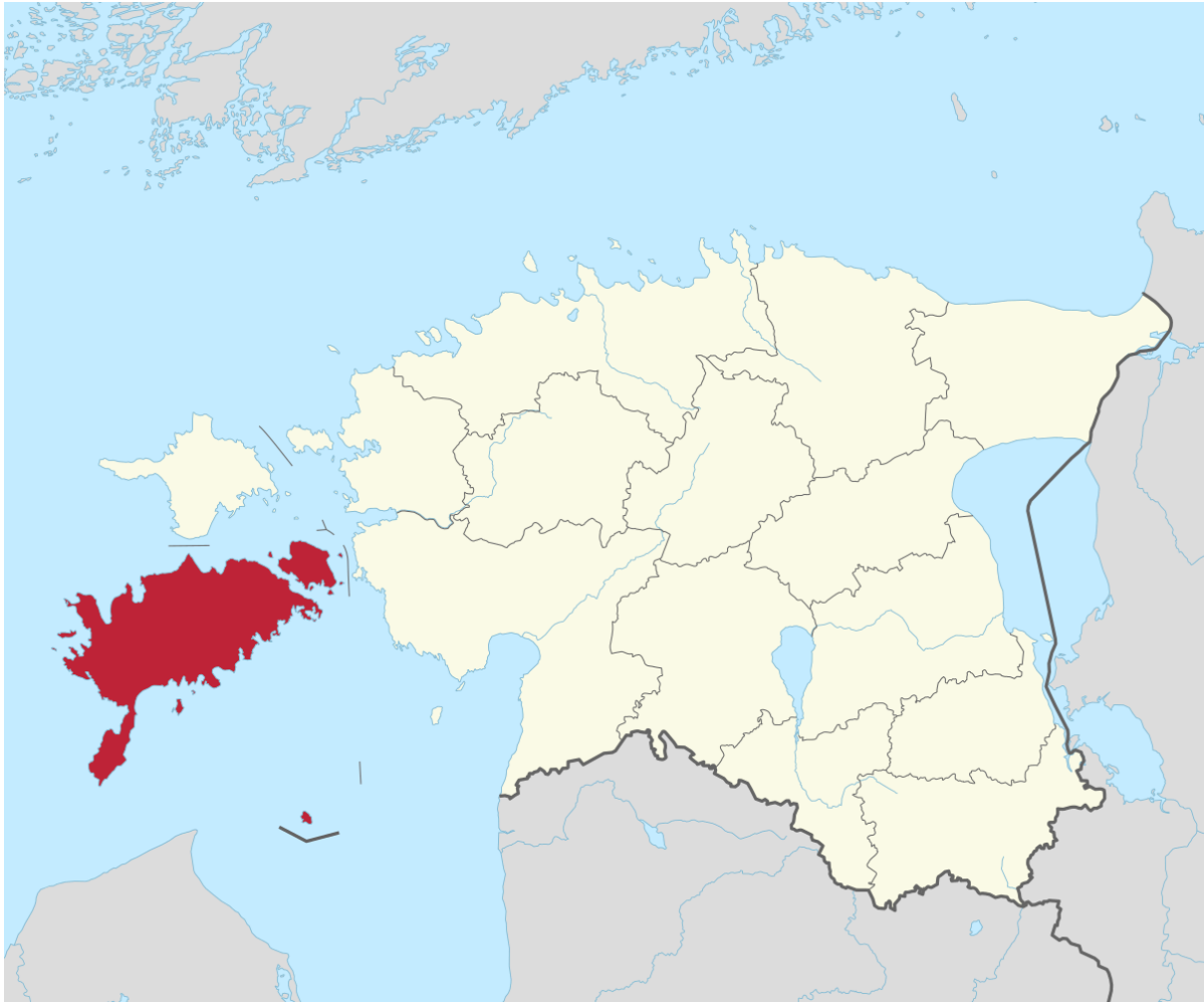
2024

SISUKORD

SISUKORD	1
SISSEJUHATUS	2
1. AJALOOLINE ÜLEVAADE	7
1.1. Ajalooliste kaartide analüüs	7
1.2. Objekti ajalugu	9
2. LÄHIPIIRKOND	12
2.1. Mustjala küla	12
2.2. Objekti kinnistu	14
3. HOONE MATERJALIKASUTUSE JA TEHNILISE SEISUKORRA KIRJELDUS	17
3.1. Üldine kirjeldus	17
3.2. Eksterjöör	19
3.2.1. Vundament ja põrand	19
3.2.2. Välissein	21
3.2.3. Katus	22
3.2.4. Avatäited	26
3.2.5. Trepid	33
3.3. Interjöör	34
3.3.1. Siseseinad	35
3.3.2. Siseviimistlus	36
3.3.3. Vahelagi	39
3.3.4. Avatäited	41
3.3.5. Trepid	43
3.4. Tehnosüsteemid	44
4. VÄÄRTUSED	47
5. SÄILITAMIS ETTEPANEKUD	48
5.1. Katus	49
5.2. Vundament	49
5.3. Välisseinad	50
5.4. Vahelagi	50
5.5. Avatäited	51
5.6. Küttekehad	51
5.7. Siseviimistlus	52
KOKKUVÕTE	53
6. KASUTATUD KIRJANDUS	54
7. LISAD	56
7.1. Lisa 1. Eesti NSV mõisate esialgne ülevaade. Kingisepa rajoon. Köide II nr 71-139. V. Ranniku. Tallinna 1977. P-3785. Allikas: MKA arhiiv	56

SISSEJUHATUS

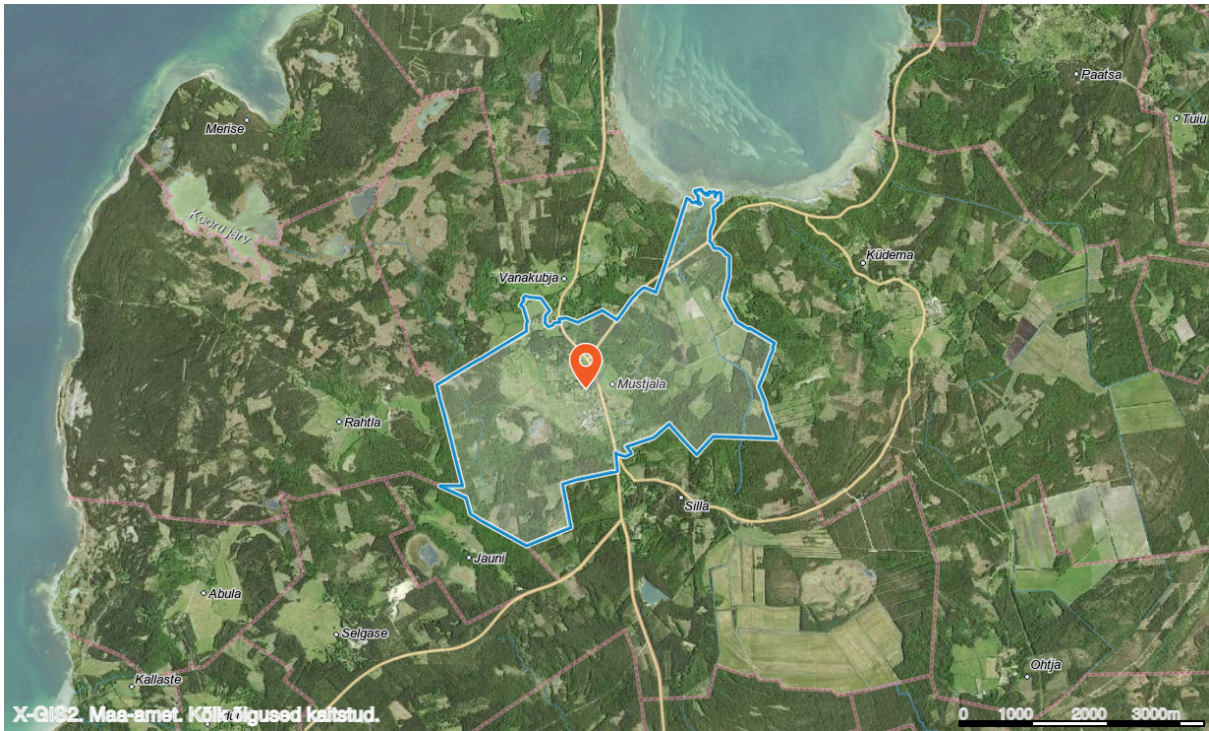
Projektis käsitletav ala asub Saare maakonnas, Saaremaa vallas, Mustjala külas, Kiriku tn 3/1 katastriüksusel (48301:002:0551).



Skeem 1. Projektiala asukoht Saaremaa vallas. Allikas: Vikipeedia.¹

Varasemalt asus projektiala Mustjala vallas, kuid aastal 2017 haldusreformi tagajärjel kuulub see Saaremaa valla üksusesse.

¹ https://et.wikipedia.org/wiki/Saare_maakond, kasutatud 26.01



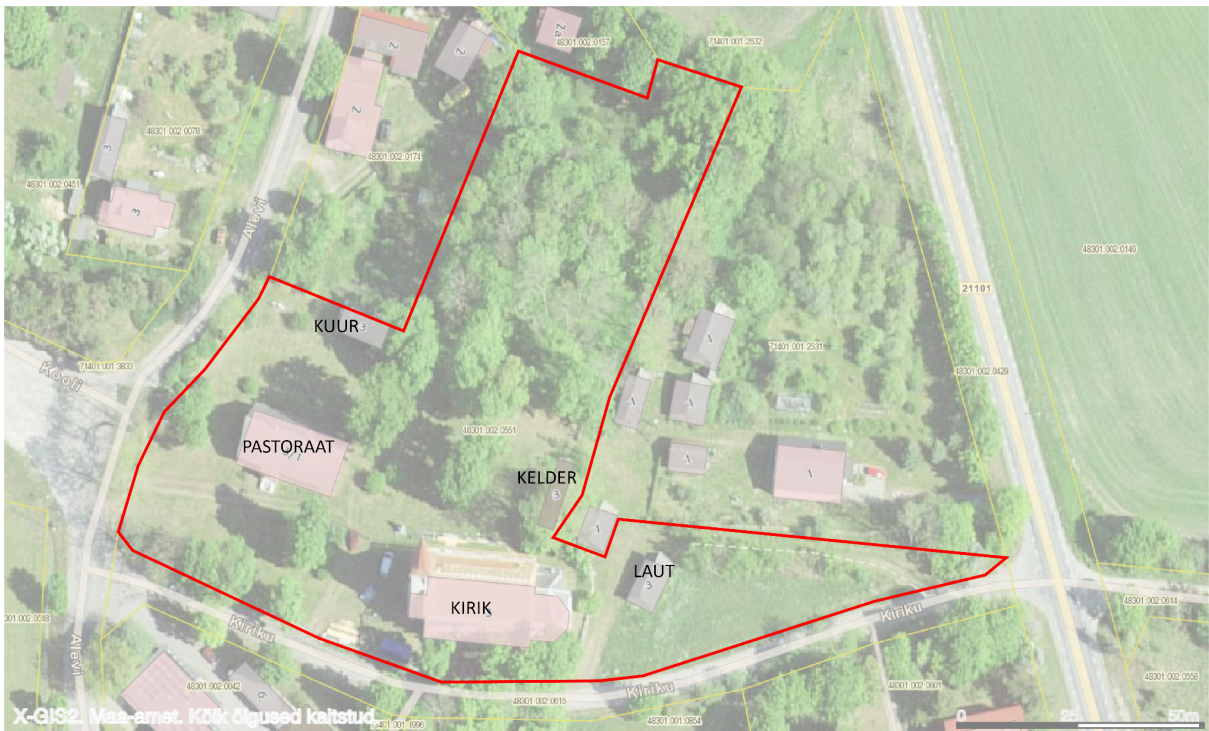
Skeem 2. Mustjala küla. Allikas: Maa-ameti kaardiportaal.²



Skeem 3. Mustjala küla. Ringiga tähistatud objekti asukoht. Allikas: Maa-ameti kaardiportaal.³

² <https://xgis.maaamet.ee/xgis2/page/app/maainfo>, kasutatud 26.01

³ <https://xgis.maaamet.ee/xgis2/page/app/maainfo>, kasutatud 26.01



Skeem 4. Asendiskeem. Allikas: Maa-ameti kaardiportaal.⁴

Projektila andmed:

- Maakasutuse sihtotstarve: Ühiskondlike ehitiste maa 100%
- Katastriüksuse pindala: 10222 m²
- Kuuluvus: Eraomand
- Katastriüksusel asub Mustjala Anna kirik, pastoraadi hoone, kelder, abihoone
- Projekti ehitusperiood 19. saj lõpp (kogu kinnistu ehitusperiood 1841 - 1917)

⁴ <https://xgis.maaamet.ee/xgis2/page/app/maainfo>, kasutatud 14.04



Foto 1 . Mustjala pastoraadi peahoone. Autor: V. Ranniku 1973 ⁵

Objekt on Mustjala Anna kiriku koguduse pastoraadi peahoone, mis on mälestis (21030) kuid varasemalt ei ole koostatud eritingimusi. Objekti valiku põhjuseks on autori sidusus asukohaga, kus autor on ise lapsepõlves koolis käinud ning Anna koguduse all ka pühapäevakooli läbinud.

Töö eesmärk on anda lühiülevaade vaadeldava objekti ajaloost, tehnilisest seisukorrast, väärtuslikest detailidest ning esitada autoripoolsed ettepanekud pastoraadi hoone säilitamiseks ning tulevikus võimalikuks renoveerimiseks.

⁵ <https://register.muinas.ee/public.php?menuID=photolibrary&action=view&id=6377>, kasutatud 26.01



Foto 2. Mustjala pastoraadi peahoone. Autor: H. Talving 1997⁶

⁶ <https://www.muis.ee/museaalview/2162881>, kasutatud 26.01

1. AJALOOLINE ÜLEVAADE

1.1. Ajalooliste kaartide analüüs

Teadaolevalt valmis pastoraadi peahoone 19. sajandi lõpus, kuid kindlat aastaarvu ei ole teada. Ajalooliste kaartide analüüsi eesmärgiks on selgitada kirikupargi, täpsemalt pastoraadi peahoone, täpsem valmimisaeg.

Eestimaa/Liivimaa 1839. aasta kaardil on Mustjala nimeks Mustel, kus saab täpselt välja lugeda ka kirche ehk Anna kiriku asukoha. Keeruline on aru saada, kas kiriku ümber võis olla hoonestus.

Pastoraadi hoone saab selgelt välja lugeda 1894-1922 aastate üheverstaselt kaardilt, kus peale on kantud hoone parameetrid. Kirikut on tähistatud ristiga. Nähtav on ka kirikuparki ümbritseva kiviaia jooni.

Kuigi tänapäeval säilinud Anna kiriku enda valmimis aastaks peetakse 1893, siis varasemalt oli samal asukohal Anna kabel, mis on tänapäevase kiriku eelkäija.



Skeem 5. Eestimaa/Liivimaa kaart (1884/1839). Allikas: Maa-ameti kaardiportaal.⁷

⁷ <https://xgis.maaamet.ee/xgis2/page/app/ajalooline>, kasutatud 26.01



Skeem 6. Kolmeverstane kaart (1866-1915). Allikas: Maa-ameti kaardiportaal.⁸



Skeem 7. Üheverstane kaart (1894-1922). Allikas: Maa-ameti kaardiportaal.⁹

⁸ <https://xgis.maaamet.ee/xgis2/page/app/ajalooline>, kasutatud 26.01

⁹ <https://xgis.maaamet.ee/xgis2/page/app/ajalooline>, kasutatud 26.01



Skeem 8. EV topo 200T kaart (1935-1938). Allikas: Maa-ameti kaardiportaal.¹⁰

1.2. Objekti ajalugu



Foto 3. 1935-1940. Allikas: "Pildikesi Mustjala kihelkonnast".¹¹

¹⁰ <https://xgis.maaamet.ee/xgis2/page/app/ajalooline>, kasutatud 26.01

¹¹A. Trei, Pildikesi Mustjala kihelkonnast. Kuressaare: Anne Trei Raamatukoda, 2020.

Teadaolevalt on pastoraadi peahoone valminud aastal 19. sajandi lõpus ning Anna kiriku valmimisaastaks peetakse 1893, mis on ehitatud tüüpprojekti järgi¹². Kogu kompleksi ehitusaastateks arvatakse olevat 1841-1917.¹³ Kiriku maadel oli kasutuses kelder, kaev ning laut, kuid tänapäevaks on nende seisukord kriitiline.

Pastoraadi kohta ei ole säilinud jooniseid ega ka palju ajaloolisi fotosid. Võib arvata, et nii on selle tõttu, et pastoraadis vahetusid tihti kirikuõpetajad ning üldiselt puudus hoones teatav stabiilsus. Pastoraadil on olnud ka mitmeid erinevaid muid funktsioone- raamatukogu, sidejaoskond, telefonikeskjaam, korter, külanõukogu. Nõukogude perioodil ehitati põõningu alla välja ühetoaline korter koos ahju ja väikese köögiga. Korter oli mõeldud elamispiinaks õpetajatele.



Foto 4. Mustjala pastoraadi peahoone eestvaade Autor: J. Vali 14.05.1997¹⁴

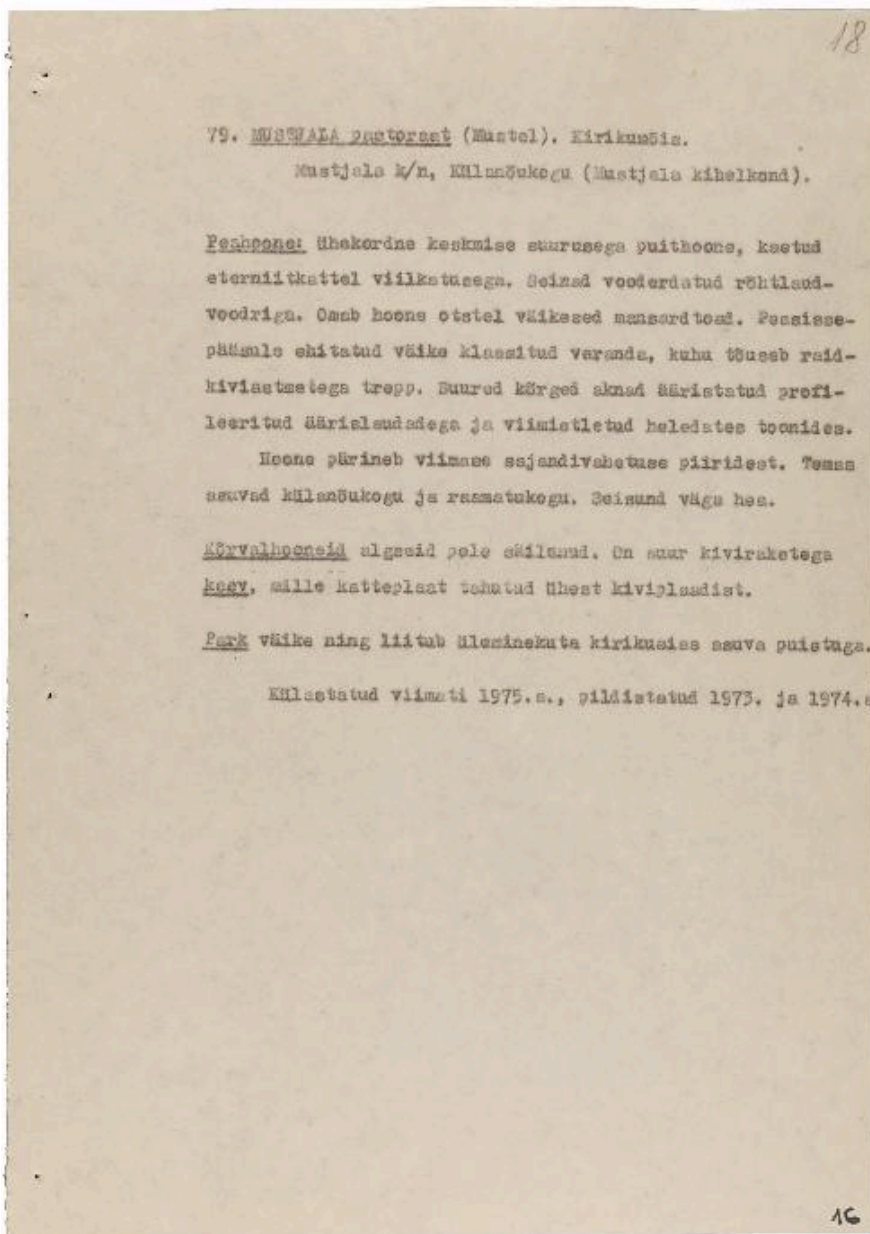
Oma magistritöös “Luteri kirikuhooned Saarte praostkonnas aastatel 1940-1991” on Kady Sõstar käsitlenud Mustjala kiriku kõrval pisut ka pastoraadi peahoonet. Nimelt just selles võtmes, kuidas võimude vahetus muutis hoone funktsiooni ja kasutajaid. Nõukogude okupatsiooni algusaastatel võtsid pastoraadi üle vene sõjaväelased, kes asusid hoonesse

¹² <https://register.muinas.ee/public.php?menuID=monument&action=view&id=21029>, kasutatud 16.03

¹³ <https://register.muinas.ee/public.php?menuID=monument&action=view&id=21030>, kasutatud 16.03

¹⁴ <https://register.muinas.ee/public.php?menuID=photolibrary&action=view&id=3667>, kasutatud 26.01

elama. Vallavalitsus ja raamatukogu paigutati hoonesse kui pastoraat natsionaliseeriti 1940. aastal. Aasta hiljem tagastati see sakslaste saabumisel kogudusele tagasi, kuid koguduse omandis ei saanud see kaua olla, sest kolmanda vene okupatsiooni raames kolis hoonesse hoopis külanõukogu.¹⁵ Tänapäevaks on hoonesse tagasi jõudnud esialgne funktsioon ehk hoonest tegutseb Mustjala Anna kogudus.



Skeem 9. Eesti NSV mõisate esialgne ülevaade. Allikas: MKA arhiiv.¹⁶

¹⁵ <https://dspace.ut.ee/server/api/core/bitstreams/48f45796-4209-4cdc-9d09-4778ebf23e9d/content>, kasutatud 16.03

¹⁶ <https://register.muias.ee/public.php?menuID=archivalmaterial&action=view&id=1028>, kasutatud 20.04

2. LÄHIPiIRKOND

2.1. Mustjala küla

Mustjala külasse (ajalooline nimetus Mustel), saab tõmmata piiri, kus pool külast on miljööväärtusliku hoonestusega ning teisel pool paneelelamud. Lisaks puitarhitektuurile moodustavad ka looduslikud paigad nagu mõisa tiigipark ning kirikupark väärtusliku maastikuga miljöö. Mustjala küla puithoonetel on kasutusel olnud pigem horisontaalne laudis ning puitkatused ning arhitektuurilt lihtsama dekooriga, kuid tänapäevani säilinud hoonestus. Küla ise on rahvaarvult aina kahanev veidi üle kahesaja elanikuga.



Foto 5. Mustjala alevik 1920-1940. Turuplats, kirik, elumajad. Allikas: "Pildikesi Mustjala kihelkonnast".¹⁷

¹⁷ A.Trei, Pildikesi Mustjala kihelkonnast. Kuressaare: Anne Trei Raamatukoda, 2020.



Foto 6. Laululava ja ait. Foto 7. Vana meierei hoone, hetkel Mustjala Käsitöö Sahver 03.2022. Allikas: autor.



Foto 8. Mustjala rahvamaja. Foto 9. Mustjala Coop. 03.2024. Allikas: autor.



Foto 10. Tühi puithoone. Foto 11. Mustjala Lasteaed - Põhikool. 03.2024. Allikas: autor.

2.2. Objekti kinnistu

Tänapäevasel kiriku kinnistul asub lisaks pastoraadile ja kirikule veel ka puidust kuur, vana paekivi laut, kelder ning ka kirikule kingitud Matti Variku skulptuur “Perekond”. Kuuris hoitakse pastoraadi kütteks vajaminevaid puid. Kelder ja laut ei ole enam kasutuses, mida on ka vaatlemise põhjal näha, et nende hoonete seisukord on halb. Kirikus toimuvad regulaarselt jumalateenistused. Kirikupark ise on alati hoolitsetud ja annab edasi pargiliku miljöö. Hiljuti vahetati ka kiriku katus.



Foto 12. Mustjala kirikupark. 03.2024. Allikas: autor.



Foto 13. Mustjala Anna kirik. Foto 14. Skulptuur Perekond. 03.2024. Allikas: autor.



Foto 15. Vana kirikule kuuluv laut. Foto 16. Kiriku kelder. 03.2024. Allikas: autor.



Foto 17. Pastoraadi puukuur. 03.2024. Allikas: autor.

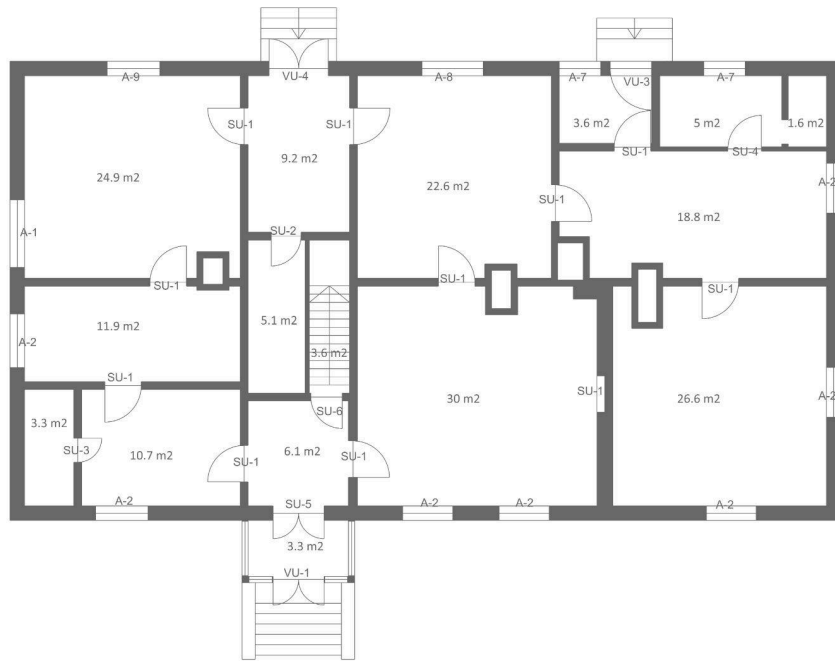
3. HOONE MATERJALIKASUTUSE JA TEHNILISE SEISUKORRA KIRJELDUS

3.1. Üldine kirjeldus

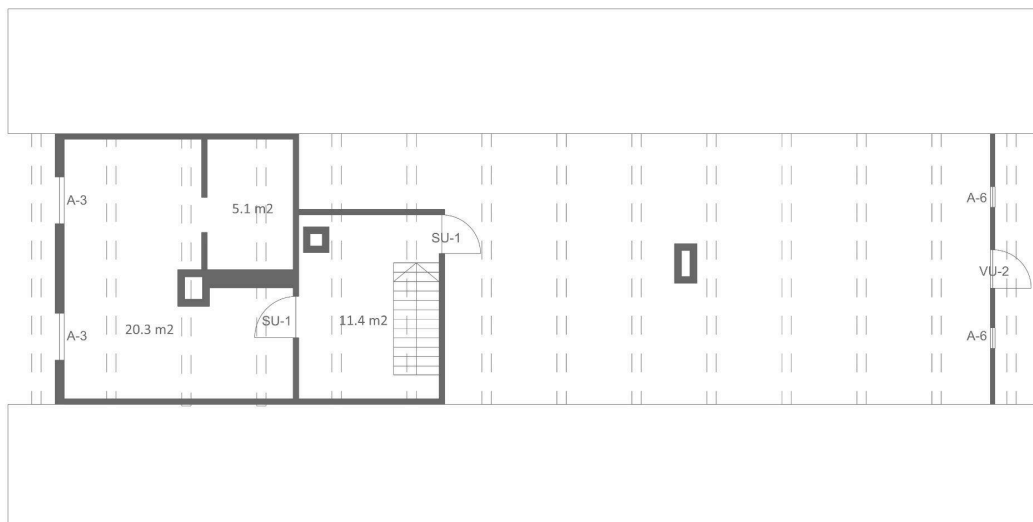
Hoonel on üsnagi kõrge harjaga viilkatus. Algupäraselt oli kasutusel vaid esimene korrus. Nõukogude perioodil ehitati pööningule ka ühetoaline korter, mis oli elupaigaks õpetajatele, sest kool oli kohe üle tee pastoraadist. Hoonet on küll läbi aegade remonditud, kuid üldine ilme, detailid ja siseplaneering on hästi säilinud selle ehitusajast. Suuremate töödena on välja vahetatud katusematerjal ning ka välisfassaadi laudis. Sisetööd on pigem ülevärvimiste, tapeetimiste ning uute ahjude lisamisega piirdunud. Hoone on säilinud tänu sellele, et see on olnud pidevas kasutuses ning hoolikalt hoitud. Tähelepanuväärne on see, et kuigi hoones endas on ajalooliselt funktsioonid tihti vahetanud, eriti Nõukogude perioodil, siis tänapäevaks on hoones taastatud algne funktsioon ehk pastoraat.



Foto 18. Vaade objektile. 03.2024. Allikas autor.



Skeem 10. Pastoraadi 1. korruse plaan. Allikas: autor.



Skeem 11. Pastoraadi 2. korruse plaan. Allikas: autor.

3.2. Eksterjäär

3.2.1. Vundament ja põrand

Hoonel on paekivist lintvundament. Kuna kirik paikneb väiksema künka otsas, siis maapind tänu sellele on pastoraadi hoone vundamendi parameetris ebaühtlane. Sokli kõrgus varieerub maapinnast kuni veeninani 0.3...1 m. Maapinna ebaühtluse tõttu liigub vesi just hoone poole. Näha oli, et maapinna probleemiga on tegeletud väikese kraavi kaevamise näol, kuid hoone pikaajalisemaks säilimiseks on vaja luua sillutisriba kood kaldega hoonest eemale.



Foto 19. Maapinna kalle hoone suunas, kus on näha soklis niiskuskahjustusi. Foto 20. Tsementkrohvi alt kumab paekivi. 03.2024. Allikas: autor.

Sokkel on ca 15 aastast tagasi krohvitud tsementkrohviga, kuid krohv on enamasti hoone parameetris maha pudisenud. Vaid mõningatel üksikutel kohtadel on krohv püsinud. Näha on ka hilisemaid parandustöid. Sokli perimeetris on enamasti näha paekivi, mistõttu võib mõelda selle täielikule puhastamisele valesst krohvist. Tuleks meeles pidada, et materjali kasutus peab olema ajastutruu, mida tsementkrohv ilmselgelt ei ole.



Foto 21. Soklist pudisev krohv. Foto 22. Pääs põranda alla. 03.2024. Allikas: autor.

Soklil on igal küljel mitu ava, mille kaudu saab vundament tuulduda. Mõningad avad on täidetud kile ja tellistega ilmselt põhjusel, et väiksemad loomad ei roniks sisse. Õhuavadest sisse piiludes oli näha ka suuremaid konstruktiivseid maakive, mis on asetatud vundamendi nurkadesse.



Foto 23. Vundamendi tuulutusaava. Foto 24. 2014 tehtud ava kaablitele. 03.2024. Allikas: autor.

3.2.2. Välissein

Välisseina palkide seisukorda oli võimalik hinnata pööningult ning ühest ruumist, kus siseviimistlus oli eemaldatud. Siseruumis oli näha, et palke on tihendatud taku ja samblaga. Pööningult oli näha ka palgi paksust, milleks on ca 200 mm. Välisvoodrina on kasutatud horisontaalset laudist 165 mm laiusega, mis on kinnitatud vertikaalsele roovitusele. Pööningul katusealune välissein on viimistletud vertikaalse laudisega horisontaalsel roovitusel. Laudis vahetati välja ca 15 aastat tagasi ja on värvitud punaseks, kuid ei ole kindel, mis värvi võis olla hoone algupärasena, sest ei ole tehtud sondaaže ega ei ole säilinud ka värvilist fotomaterjali algupärase laudisega. Välisseinal ei ole näha vajumisi ning palk tundus olevat üldjoontes kvaliteetne. Hoone nurkades on 150 mm laiused ja 24 mm paksused nurgaliistud, mis vahetati välja koos fassadilaudisega.



Foto 25. Horisontaalne punaseks värvitud fassaadi laudis. Foto 26. Pööningu vertikaalne välislaudis. 03.2024.
Allikas: autor.

Veranda sein ja sokli sõlmest on näha, et ilmselt fassadilaudise vahetusega lisati bituumenmaterjal puidu ja kivi vahele, et tagada hüdroisolatsioon kahe erineva materjali vahel.



Foto 27. Veranda välisseina ja sokli sõlm. Foto 28. Välisseina ja sisesena palkide liitumine. 03.2024. Allikas: autor.

3.2.3. Katus

Hoonel on eterniitkatus, mis vahetati nõukogude ajal talgute raames. Eterniit vahetati eterniidi vastu, mis viitab sellele, et esialgne katus on üsnagi lühikest aega olnud. Vanadelt fotodelt leidus ka tõestust õlgkatuse kohta, kus on näha harja peal olevaid harimalke. Pööningul oli näha ka õlgi pörandal, mis jällegi viitab õlgkatusele. Katusekonstruktsioon koosneb sarikatest, pennidest, pärlinitest ja taladest. Sarikas on ca 200 mm paksune, sarika vahe 1400 mm.



Foto 29. Katusekattematerjal eterniit. 03.2024. Allikas: autor.



Foto 30. 1935-1940. Harimalgad viitavad õlgkatusele. Allikas: “Pildikesi Mustjala kihelkonnast”.¹⁸



Foto 31. Katusekonstruktsioon. Foto 32. Võimalikud vana õlgkatuse õled pööningul. 03.2024. Allikas: autor.

¹⁸ A.Trei, Pildikesi Mustjala kihelkonnast. Kuressaare: Anne Trei Raamatukoda, 2020.

Sarikates ja talades oli näha nii kergemaid niiskuskahjustusi kui ka putukakahjustusi. Niiskuskahjustused on tingitud sellest, et eterniidi lehed ei ole kõige kvaliteetsemalt omavahel kinnitatud ning ajapikku on tekkinud vahed, kust läbi vihmavesi jõuab katusekonstruktsiooni. Siklaste poolt oli näha kahjustusi sarikates, kus olid nii käiguteed kui ka lennuavad näha. Putukaid vaatlusel näha ei olnud, seega saab oletada, et tegemist on vanemate lennuavade ja käikudega ning näiteks tugevad külmad on putukad eemaldanud.



Foto 33. Sikud sarikates. Foto 34. Niiskuskahjustus sarikas. 03.2024. Allikas: autor.



Foto 35. Sarika ja pärlini otsad. 03.2024. Allikas: autor.

Hoone verandal ei olnud eterniitkatust, vaid valtsplekk katus. Võimalik, et käepärast oli vaid veranda jagu valtsplekki. Saab ka oletada, et kui õlgkatus vahetati välja veel Eesti ajal, siis valtsplekk võib samuti sellest ajast säilinud olla ning teise katuse vahetusega jäi plekk katus puutumata.



Foto 36. Veranda valtsplekk katus. 03.2024. Allikas: autor.

3.2.4. Avatäited

Uksed

Hoone kolm välisust, kaks kahepoolset ja üks ühepoolne, on tahveluksed, millel esines küll mõningad puidu pehkimise märke, kuid üldiselt olid heas korras ning sobilikud restaureerimiseks. Põhja külje tahvelustel oli säilinud ka uksepealne akna jaotis. Kahjuks ei ole säilinud originaalseid uksekäepidemeid, mis on nõukogude perioodil välja vahetatud kõikidel ustel.



Foto 37. Lõuna külje kahepoolne tahveluks (VU-1). Foto 38. Ida külje pööningu lauduks (VU-2). 03.2024.
Allikas: autor.

Põhja külje välisustega käivad kokku ka varikatused, mis on kaunistatud puitpitsiga. Mõningad tükid on küll murdunud, kuid üldiselt hästi säilinud. Varikatuste kattematerjaliks on valtsplekk nagu ka veranda puhul.



Foto 39. Põhja külje tahveluks VU-3 . Foto 40. Põhja külje tahveluks VU-4. 03.2024. Allikas: autor.

Aknad

Hoonel on 9 eri tüüpi aknaid, millest enim kasutatud on A-2, mis on ka originaalsena säilinud. Aken A-1 on hiljem lisatud akna A-2 asemel ning ava ka laiemaks ehitatud. A-2 akna puhul on kaks tüüpi - A-2B puhul on üks ruut avatav. Aknad A-7 on hilisemast perioodist, kuid neid on üritatud hoida originaalile sarnasena, kuid keskne leng läheb läbi akna ülemise jaotuse. Võib arvata, et A-1 ja A-8 on veel hiljem lisatud või lengiga üritatud originaalakende konstruktsiooni tugevdada.

Hästi on säilinud piirdelaud koos ülemise karniisiga, isegi hiljem lisatud akendele on säilitatud originaalakna piirdelaud koos karniisiga. Avad, mis on laiemaks tehtud, on ilma karniisita. Akende tüübid ja paiknemine on märgitud autori koostatud plaanidele peatükis 3.1.



Foto 41. Lääne külje topeltaken (A-1). 03.2024. Allikas: autor.



Foto 42. Lääne külje originaal topeltaken (A-2). Foto 43. Lõuna külje originaal topeltaken (A-2B) 03.2024. Allikas: autor.



Foto 44. Lääne külje originaal topeltaken (A-2B). Foto 45. Lääne külje originaal topeltaken (A-2). 03.2024. Allikas: autor.



Foto 46. Lääne külje originaal topeltaken (A-2B). Foto 47. Ida külje originaal topeltaken (A-2) 03.2024. Allikas: autor.



Foto 48. Lääne külje originaal topeltaken (A-2). 03.2024. Allikas: autor.



Fotod 49 ja 50. Lääne külje teise korruse originaal topeltaknad (A-3). 03.2024. Allikas: autor.



Foto 51. Lääne külje veranda originaal aken (A-4). Foto 52. Ida külje veranda originaal aken (A-4) 03.2024.
Allikas: autor.



Fotod 53 ja 54. Lõuna külje veranda originaal aknad (A-5). 03.2024. Allikas: autor.



Fotod 55 ja 56. Ida külje pööningu aknad (A-6). 03.2024. Allikas: autor.



Fotod 57 ja 58. Põhja külje topeltaken (A-7). 03.2024. Allikas: autor.



Foto 59. Põhja külje topeltaken (A-8). Foto 60. Põhja külje topeltaken (A-9) 03.2024. Allikas: autor.

3.2.5. Trepid

Põhja külje sissepääsude trepid on ilmselt nõukogude perioodil valatud juurde, sama kehtib ka veranda sissepääsu trepiga. Võib arvata, et varasemalt oli seal paekivitrepp. Veranda trepi mõlemal pool on paekivi laotis, mida on hiljem uuesti üle krohvitud, kuid vale krohvi tõttu on enamus sellest krohvist maha pudenenud.



Fotod 61 ja 62. Põhja külje sissepääsude trepid. 03.2024. Allikas: autor.



Foto 63. Lõuna külje veranda paetrepp. 03.2024. Allikas: autor.

3.3. Interjäär



Foto 64. Mustjala kiriku pastoraadi interjäär. Autor: Wolff. Tempel: 1923.¹⁹

Kui uskuda antud allikat, et ülemise foto puhul on tegemist Mustjala pastoraadi hoone ruumiga, siis on näha laetalade konstruktsiooni, mis tänapäevaks on kaetud värvitud laudisega. Nurgas paiknev küttekeha tundub pildilt kõrgem ja laiem, kohapeal olid nähtavad ka lammutusjäljed. Võrreldes endisaegse ruumiga on nõukogude perioodil juurde ehitatud ruumi veel üks ahi, mida ka tänapäeval köetakse.

¹⁹ <https://dspace.ut.ee/items/0f2ff7d9-6672-4583-97ed-64ff5c150055>, kasutatud 26.01

Võimalik, et küttekeha ehitati väiksemaks kui laetalad ehitati kinni ja viimistleti laudisega. Kui kahte fotot omavahel võrrelda, siis karniisi profiil tundub olevat enam-vähem sama. Näha on ka karniisi kohal laes olevaid kahjustusi.



Foto 65. Karniisiga küttekeha. 03.2024. Allikas: autor.

3.3.1. Siseseinad

1. korruse sissepääsu juures oli nähtav palk, mille paksus mõõtmise tulemusena oli ca 190 mm. 2. korruse juurdeehitusel oli samuti näha seinapalgid paksusega ca 120 mm ning ka ruumi välisnurgas tapiliite kohas. Siseseinte palkide vahed olid täidetud nii sambla, taku kui ka heinaga ehk mis käepärast tol hetkel oli.



Foto 66. 2. korruse palgi tappliited. 03.2024. Allikas: autor.

3.3.2. Siseviimistlus

Tapeedid

Tapeedid on säilinud nõukogude perioodist. Peamise sissepääsu esikus on siseviimistlus eemaldatud ning rõhtpalk on näha. Paaris ruumis on 1/3 seinast viimistletud, kas püstise laudisega, puitplaadi või soome papiga.



Fotod 67-69. Siseviimistluses kasutatud tapeedid. 03.2024. Allikas: autor.



Fotod 70-72. Siseviimistluses kasutatud tapeedid. 03.2024. Allikas: autor.



Foto 73. Siseviimistluses kasutatud vineer. Foto 74. Siseviimistluses kasutatud vertikaalset seelikut. 03.2024. Allikas: autor.



Foto 75. Palgi peal olev lai laudis, kus tapeet eemaldatud. 03.2024. Allikas: autor.

Põrandad

Põrandalaudis on üle värvitud ilmselt nõukogude perioodil. Osades tubades oli laudise peale lisatud papp, mis on samuti üle värvitud ning mille alt võib leida originaalseid puhtaid täispuidust põrandalaudu.



Fotod 76. Värvitud põranda laudis. Foto 77. Värvitud papp. 03.2024. Allikas: autor.

Laed

Laelaudis on värvitud üle ilmselt nõukogude perioodil, enamuses ruumides valget värvi. Kui vaadelda ajaloolist arhiivifotot interjööri, siis ajalooliselt laelaudist ei olnudki, vaid talad olid nähtavad.



Fotod 78 ja 79. Värvitud lae laudis siseviimistluses. 03.2024. Allikas: autor.

3.3.3. Vahelagi

1. korruse vahelaes, mille kohal on 2. korruse korter, on näha tugevat vajumist. 2. korruse vahelagi on kaetud soome papiga ning on samuti märgatavalt näha lae vajumisi. Põhjuseks võib olla nõukogude perioodi kehva kvaliteediga teise korruse juurdeehitus. Esialgse hoone puhul oli teine korrus vaid pööning ehk juurdeehituse puhul oleks pidanud tugevdama vahelaekonstruktsiooni.



Foto 80. 2. korruse vahelagi. Foto 81. 1. korruse vahelagi. 03.2024. Allikas: autor.

Vahelae tala paksus on ca 200 mm, mida sai pööningult mõõta. Nagu ka sarikates, siis nii ka talades on näha siku tööd, kus on äratuntavad lennuavad.



Foto 82. Vahelae talas sikkude lennuavad. 03.2024. Allikas: autor.

3.3.4. Avatäited

Siseuksed

Kõige enam on hoones siseust SU-1, mis on ühepoolne tahvelluks ning võib arvata, et tegu on originaaluksega. Kokku on neid uksi 11 ning samasuguse tahveldusega on ka kaks teise korruse ust, mis on küll lisatud hiljem, kuid näiteks mõningast esimese korruse ruumist tõstetud teisele korrusele. Uksed on hästi säilinud, kuid mõningatel ustel pudiseb tugevalt valge värv maha.



Fotod 83-85. Ühepoolne originaal tahvelluks (SU-1). 03.2024. Allikas: autor.



Fotod 86-88. Ühepoolne originaal tahveluks (SU-01). 03.2024. Allikas: autor.



Fotod 89-91. Ühepoolne originaal tahveluks (SU-1). 03.2024. Allikas: autor.



Fotod 92-94. Hiljem lisatud ukсед (SU-2, SU-3, SU-4). 03.2024. Allikas: autor.



Foto 95. Veranda kahepoolne sisemine tahveluks (SU-5). Foto 96. Teise korruse trepikoja uks (SU-6). 03.2024.
Allikas: autor.



Fotod 97 ja 98. Ühepoolne tahveluks teisel korrusel (SU-1) 03.2024. Allikas: autor.

3.3.5. Trepid

Hoone siseruumis on üks järsk trepp pööningule, millel on 12 astet ning ehitatud koos teise korruse ruumidega.



Foto 99. Pööningu trepp. 03.2024. Allikas: autor.

3.4. Tehnosüsteemid

Hoones on ahiküte, köetakse mitu korda kuus ehk ahi on pidevas kasutuses. Korstnatest on vaid üks kasutusel. Igapäevaselt hoiab ühtlast temperatuuri õhk-soojuspump. Üle aasta käib korstnapühkija, viimati käis 2023 aastal. Kasutusel oleva korstnajala konstruktsioon tundus välisel vaatlusel ebastabiilne, korstnajalas olid praod, niriseb nõgi ja pigi. Korstnalõõride peale on lisatud linnukaitseks võre.



Foto 100. Korsten, mis on kasutusel. Foto 101. Korsten, mis ei ole kasutusel. 03.2024. Allikas: autor.

Kasutuses olev korstnajaalg läheb harjaga liitudes pea poole õhemaks. Saab spekuloida, kas korsten ise on hiljem lagunenu ja ümber laotud või see on ehituslik viga, kus taheti, et korsten jõuaks täpselt harja keskele välja.



Foto 102. Krohvitud korstnajaalg. Foto 103. 03.2024. Allikas: autor.

Taolisi nõukogude ajal ehitatud ahje on esimesel korrusel 3 ning teisel korrusel 1.



Foto 104. 2. korruse ahi ja soemüür. Foto 105. 1. korruse ahi, mida tänapäeval köetakse. 03.2024. Allikas: autor.



Foto 106. 03.2024. Allikas: autor.



Foto 107. 03.2024. Allikas: autor.

4. VÄÄRTUSED

Autori arvates on põhjendatud, et hoone on mälestisena arvel. Kõige suurem väärtus on see, et hoone konstruktsioonid ja detailid on suures plaanis originaalsed ning hästi säilinud. Arvestades, et hoones ei ole alates valmimisest suuri ümberehitusi ja märkimisväärseid muudatusi tehtud, on hoone seda arvestades heas seisus. Tänu sellele on säilinud ka hoone esialgne planeering ning originaalsed detailid. Kuigi esialgu oli hoone katusematerjaliks õlgkatuse, siis tänu selle vahetamisele eterniidiks on hoone üldse veel alles, sest õlgkatuste eluiga ei olnud kõige pikem.

Suurimaks väärtuseks saab pidada konstruktsiooni säilimist: sarikad, talad, pennid, välis- ja siseseinte palgid, vundamendi laotis. Samuti ka konstruktsiooni iludetailid ehk sarika ja pärlini otsad. Kõik originaalina säilinud avatäited on väärtuslikud ning need on sellises korras, et saab restaureerida koos piirdeliistudega.

Oluline väärtus interjööris on plaanilahendus ehk planeering, kus läbi tubade tekib ringliiklus. See on ajastutruu omadus. Kuigi kahe ruumi vahel on liikumine katkendatud, on siiski uks õigel asukohal ning ava saab taastada.

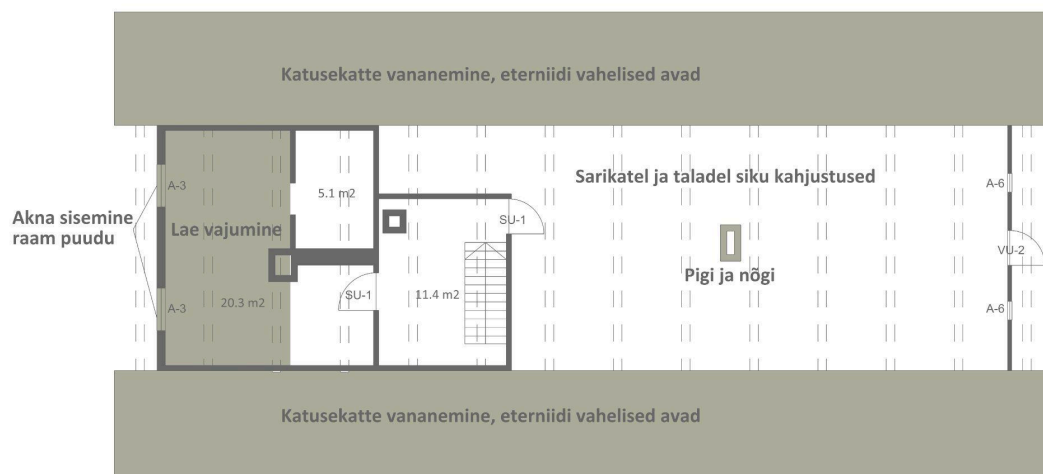
Väärtusena saab tegelikult lugeda ka mõningaid hilisemaid muudatusi nagu näiteks veranda ja varikatuse valtsplekk, mis on tänapäevani vastu pidanud.

Suur väärtus on hoone funktsioon ehk pastoraat, mille jaoks hoone ka ehitati.

5. SÄILITAMIS ETTEPANEKUD



Skeem 12. Kahjustused 1. korrusel. Allikas: autor.



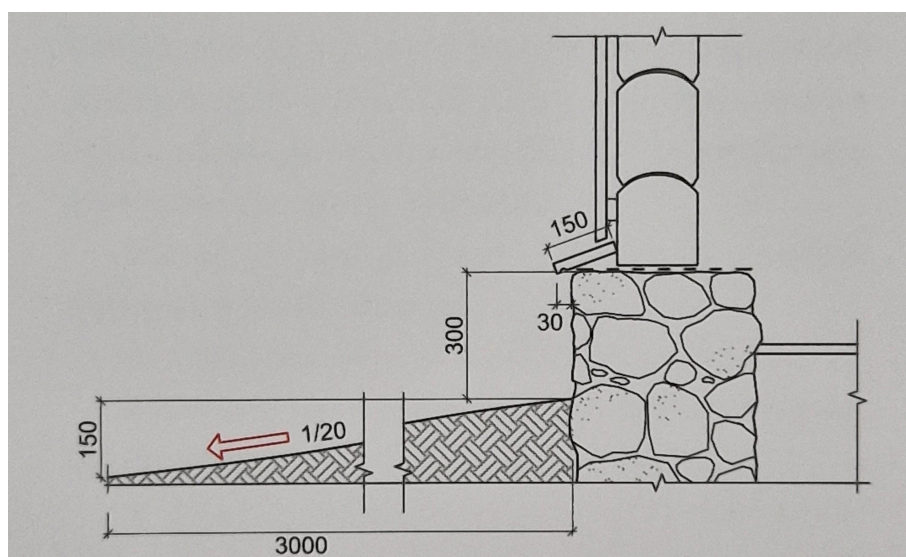
Skeem 13. Kahjustused 2. korrusel. Allikas: autor.

5.1. Katus

Kuna originaalkatus võis olla õlgkatus, siis tänapäeval selle uuesti tegemine oleks ebapraktiline. Kui plaanida katusekatte vahetamist, siis võiks eterniidi vahetada puitkatuseks, sest eterniit ei sobitu hoone algupärase lahendusega. Võib mõelda näiteks kimmkatusele, sest see on vastupidav ning ka kergesti paigaldatav. Seniks kui katust ei vahetata, tuleks võimalikult hästi hooldada eterniitkatust seda samblast puhastada ning üritada ka täita eterniidi lehtede vahelised vahed, et vesi ei jõuaks konstruktsioonini. Samas katusevahetus oleks oluline aspekt hoone seisukorra säilitamiseks ja parandamiseks, sest kui hetkel eterniidi lehtede vahesid ei täideta, siis konstruktsioonid võivad saada liigset niiskust ning saada niiskuskahjustusi ja hakata lagunema.

5.2. Vundament

Kõige olulisem on kaitsta esmalt vundamenti vee- ja niiskuskahjustuste eest. Hetkel on maapind ümber hoone varieeruv ning mitmetes kohtades on maapind madalam just vundamenti perimeetris. Soovituslik kalle ümber hoone oleks 1/20, kus vesi liigub hoonest eemale, mitte hoone suunas. Niiskuse puhul on oluline lisaks korrektsele vertikaalplaneerimisele ka vihmavee kogumine vihmaveerennide abil. Seda saab kas juhtida hoonest eemale maapinda või suunata kanalisatsiooni. Vihmaveesüsteemi rajamisel tuleb jälgida, et see sobituks hoone arhitektuuriga.



Skeem 14. Sokli kaitsmise nädislahendus. Autor: Kaari Metslang.²⁰

²⁰ J. Metslang, Vana Maamaja Käsiraamat. TAMMERRAAMAT, 2016

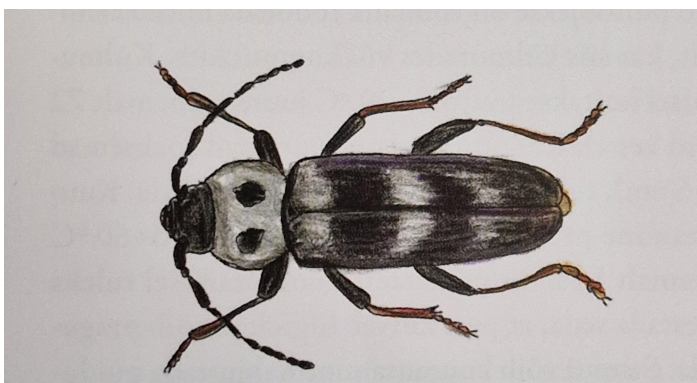
Krohvi pudenemine võis tekkida vale materjali kasutamisest ehk esialgne lubikrohvi asendati tsementkrohvi ja soklivärviga. Tuleks otsustada, kas tahetakse paepinda eksponeerida või katta uuesti krohviga. Kui pinda eksponeerida, siis tuleks eemaldada valed materjalid paepinnalt ning kasutada ajastutruusid materjale taas krohvimiseks ehk lubikrohvi.

5.3. Välisseinad

Välisseinte palkide seisukord tundus olevat vaatluse põhjal hea, välisfassaadi materjal oli ca 15 aastat tagasi välja vahetatud ning ka selle seisukord oli heas korras. Soovituslik oleks teha termokaameraga kontrollmõõtmine, et leida kohad, kus on enim tekkinud õhulekkekohad. Palkidevahelisi pragusid ning avatäidete vahesid tuleks vastavalt kontrollmõõtmisele tihendada. Kui hoonet ei ole plaanis soojustada, siis oleks variant seestpoolt täita palgivahesid taku või samblaga, et soe õhk palkide vahelt ei liiguks välja.

5.4. Vahelagi

Vahelae puhul on kõige kriitilisem just vajumine. Selleks tuleks vahelae konstruktsioon vajumise parameetris ning natuke ka peale lahti võtta, et selgitada, kas talad on kahjustunud või vahelagede täitematerjal ja laudis vajuivad. Kahjustunud talad peaks välja vahetama uute vastu. Putukakahjustusi peaks vaatlema veidi pikemalt, et tuvastada, kas lennuavad siiski on vanad või putukad on veel sees. Arvestades, et pööning on külm ruum ja talveperioodidel temperatuur kohati -20 kraadini langenud, siis putukaid ei pruugi enam puidus elada. Hetkel vaatluse käigus putukaid ei nähtud. Lennuavadega puitu peaks immutama puidukaitsmaterjaliga.



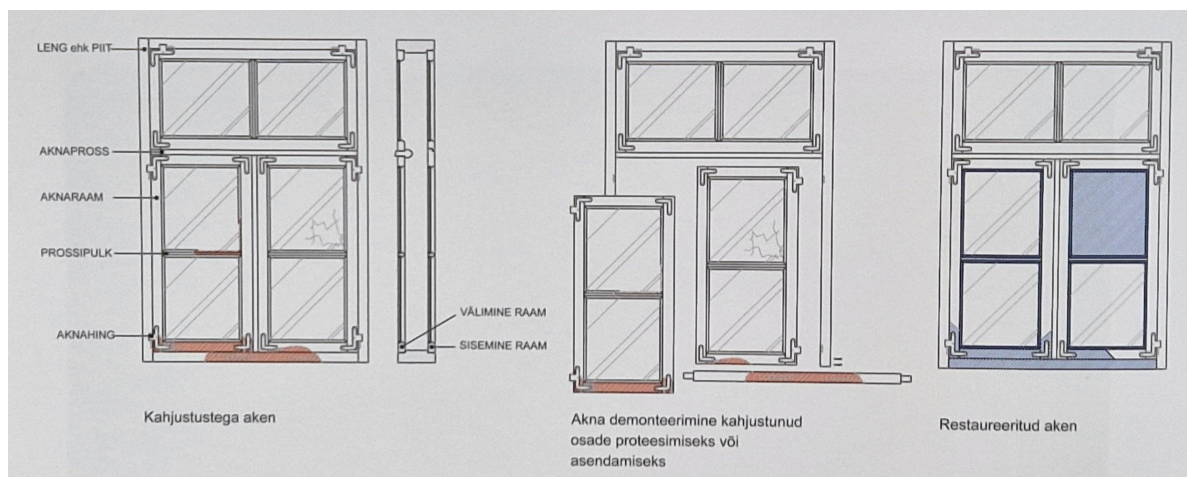
Skeem 15. Majasikk. Autor: Marike Laht²¹

²¹J. Metslang, Vana Maamaja Käsiraamat. TAMMERRAAMAT, 2016

Kui tulevikus mõelda maja soojustamisele, siis oleks mõistlik alustada vahelae soojustamisega, sest see ei mõjuta otseselt hoone välisilmet.

5.5. Avatäited

Aknendel üldiselt oli kahjustuse kohti, kus puitdetailid olid saanud liigset niiskust ning puit ise oli pudedaks muutunud. Kiti pudenemist oli näha ning kõige kriitilisemalt oli see veranda aknendel. Soovituslik oleks kindlasti olemasolevad aknad restaureerida, sest enamik nendest on originaalaknad. Aknendel ja ustel tuleks eemaldada lahtine värv ning kontrollida üle raami, lengi ja detailide puit, kas oleks vajalik teha paikparandused. Siis avatäited uuesti üle värvida ning kittida ja puhastada hinged. Tuleks mõelda, kas hiljem lisatud aknad originaali koopiatega vastu vahetada, kuid samas ka aknad näitavad hoone ajaloolisi kihistusi.



Skeem 16. Akna kahjustused ja restaureerimine. Autor: Kaari Metslang.²²

5.6. Küttekehad

Korstendel tuleks välja vahetada lagunenenud kivid, pigi ja nõgi eemaldada, tihendada vuuke. Olulise tähelepanu all peaks olema just kirikupoolne kortsnajalg, sest teine korstnajalg ei ole kasutuses, kuid ka selle konstruktsioon üle kontrollida. Hea oleks kui korstnajala vaataks üle konstruktor, sest välisel vaatlusel ei tundunud korstnajala konstruktsioon pööningul olevat kõige stabiilsem tänu ebaühtlasele ladumisele.

²² J. Metslang, Vana Maamaja Käsiraamat. TAMMERRAAMAT, 2016

5.7. Siseviimistlus

Hetkel on interjööris näha valdavalt nõukogudeaegset siseviimistlust, mis on ka omaette kihistus ja mida ei peaks hävitama. Huvitav oleks muidugi näha, kuidas on säilinud hetkel põrandakatte all olev põrandalaudis. Siseviimistuse tööd ei ole prioriteetsed hoone tehnilise säilitamise puhul ning on pigem kosmeetilised.

KOKKUVÕTE

Muinsuskaitsest seisukohast on tegemist väärtusliku hoonega. Hoone on suhteliselt heas korras arvestades selle vanust ning asjaolu, et hoone eluajal ei ole tehtud kapitaalremonte. Hoone lisab väärtust piirkonna kultuuri- ja arhitektuuriloole, näidates ajastutruud miljööd. Tore detail on see, et hoone kasutus on jõudnud tänapäevaks tagasi funktsioonini, milleks see ka esialgu ehitatud oli, see annab hoonetele endale selle võrra ka väärtust juurde.

Alustada tuleks kriitilistest töödest, milleks on esmalt sadeveesüsteem, vundamendi ümber maapinna lahendus, nõ katuse paikamine ja vahelae vajumine.

Muidugi on arusaadav, et kogudusel ei ole ressursse, et läbi viia põhjalik renoveerimine, seega tulekski hoonet edaspidi samm-sammu haaval korrastada ning pidevas kasutuses hoida.

6. KASUTATUD KIRJANDUS

Ajaloolised materjalid

- Eesti NSV mõisate esialgne ülevaade. Kingisepa rajoon. Kõide II nr 71-139. V. Ranniku. Tallinna 1977. P-3785. MKA arhiiv.

Kirjandus ja publitseeritud materjalid

- J. Metslang, Vana Maamaja Käsiraamat. TAMMERRAAMAT, 2016
- A.Trei, Pildikesi Mustjala kihelkonnast. Kuressaare: Anne Trei Raamatukoda, 2020.

Internetiallikad

- Skeem 1. Projektiala asukoht Saaremaa vallas:
https://et.wikipedia.org/wiki/Saare_maakond, kasutatud 26.01
- Skeem 2. Mustjala küla:
<https://xgis.maaamet.ee/xgis2/page/app/maainfo>, kasutatud 26.01
- Skeem 3. Mustjala alevik:
<https://xgis.maaamet.ee/xgis2/page/app/maainfo>, kasutatud 26.01
- Skeem 4. Asendiskeem:
<https://xgis.maaamet.ee/xgis2/page/app/maainfo>, kasutatud 26.01
- Skeem 5. Eestimaa/Liivimaa kaart (1884/1839):
<https://xgis.maaamet.ee/xgis2/page/app/ajalooline>, kasutatud 26.01
- Skeem 6. Kolmeverstane kaart (1866-1915):
<https://xgis.maaamet.ee/xgis2/page/app/ajalooline>, kasutatud 26.01
- Skeem 7. Üheverstane kaart (1894-1922):
<https://xgis.maaamet.ee/xgis2/page/app/ajalooline>, kasutatud 26.01
- Skeem 8. EV topo 200T kaart (1935-1938):
<https://xgis.maaamet.ee/xgis2/page/app/ajalooline>, kasutatud 26.01
- Skeem 9. Eesti NSV mõisate esialgne ülevaade. Allikas: MKA arhiiv:
<https://register.muinas.ee/public.php?menuID=archivalmaterial&action=view&id=1028>, kasutatud 20.04

- Foto 1 . Mustjala pastoraadi peahoone. Autor: V. Ranniku 1973:
<https://register.muinas.ee/public.php?menuID=photolibrary&action=view&id=6377>, kasutatud 26.01
- Foto 2. Mustjala pastoraadi peahoone. Autor: H. Talving 1997:
<https://www.muis.ee/museaalview/2162881>, kasutatud 26.01
- Foto 4. Mustjala pastoraadi peahoone eestvaade. Autor: J.Väli 14.05.1997:
<https://register.muinas.ee/public.php?menuID=photolibrary&action=view&id=3667>, kasutatud 26.01
- Foto 64. Mustjala kiriku pastoraadi interjäär. Autor: Wolff. Tempel: 1923:
<https://dspace.ut.ee/items/0f2ff7d9-6672-4583-97ed-64ff5c150055>, kasutatud 26.01
- Mälestis 21029 Mustjala kirik:
<https://register.muinas.ee/public.php?menuID=monument&action=view&id=21029>, kasutatud 16.03
- Mälestis 21030 Mustjala pastoraadi peahoone:
<https://register.muinas.ee/public.php?menuID=monument&action=view&id=21030>, kasutatud 16.03
- K.Sõstar, Luteri kirikuhooned Saarte praostkonnas aastatel 1940–1991. Tartu: Tartu Ülikool, Usuteaduskond 2021:
<https://dspace.ut.ee/server/api/core/bitstreams/48f45796-4209-4cdc-9d09-4778ebf23e9d/content>, kasutatud 16.03

7. LISAD

- 7.1. Lisa 1. Eesti NSV mõisate esialgne ülevaade. Kingisepa rajoon. Kõide II nr 71-139. V. Ranniku. Tallinna 1977. P-3785. Allikas: MKA arhiiv



Nantjala pastorant.

Eesti NSV Riiklik Ehituskomitee
Kultuurimälestiste
Projekteerimise Instituut
Tallinn, Lai t. 31 Arhiiv nr. P-3785

79. MUSTJALA PASTORAT (Mustel). Kirikusis.

Mustjala k/n, Kõlmeõuekogu (Mustjala kihelkond).

Peahoone: Ühekordne keskmise suurusega puithoone, kaetud eterniitkattel viilkatusega. Seisid vooderdatud rõhtlaudvoodriga. Omb hoone otstel väikesed mansardtoad. Pansissepõhule ehitatud väike klassitud varanda, kuhu tõuseb raidkiviatmetega trepp. Suured kõrgeid aknaid säristatud profiileeritud säristlaudadega ja viimistletud heledates toonides.

Hoone pärineb viimase sajandi vahetuse piiridest. Temas asuvad kõlmeõuekogu ja rasmatukogu. Seisund väga hea.

Kõrvalhooneid algseid pole säilinud. On suur kiviraketega koov, mille katteplaat tahatud ühest kiviplaadist.

Park väike ning liitub Ülemisekuta kirikusisese saava puistuga.

Kõlmetatud viimati 1975.a., pildistatud 1973. ja 1974.a.