

# MÖLDRI TALU

Ajalooline ülevaade, seisukord ja säilitamissettepanekud



Katarina Klaamas

2024

EESTI KUNSTIAKADEEMIA  
Kunstikultuuri teaduskond  
Muinsuskaitse ja konserveerimise osakond

Katarina Klaamas

## **Möldri talu. Ajalooline ülevaade, seisukord ja säilitamissetpanekud**

Möldri, Raespa küla, Lääneranna vald, Pärnu maakond (86301:006:0172)  
Vaablase, Saulepi küla, Lääneranna vald, Pärnu maakond (86301:006:0171)

Õppeaasta 2023/2024

Arhitektuuri konserveerimise ja restaureerimise täiendkoolituse lõputöö

Tallinn, 2024

# SISUKORD

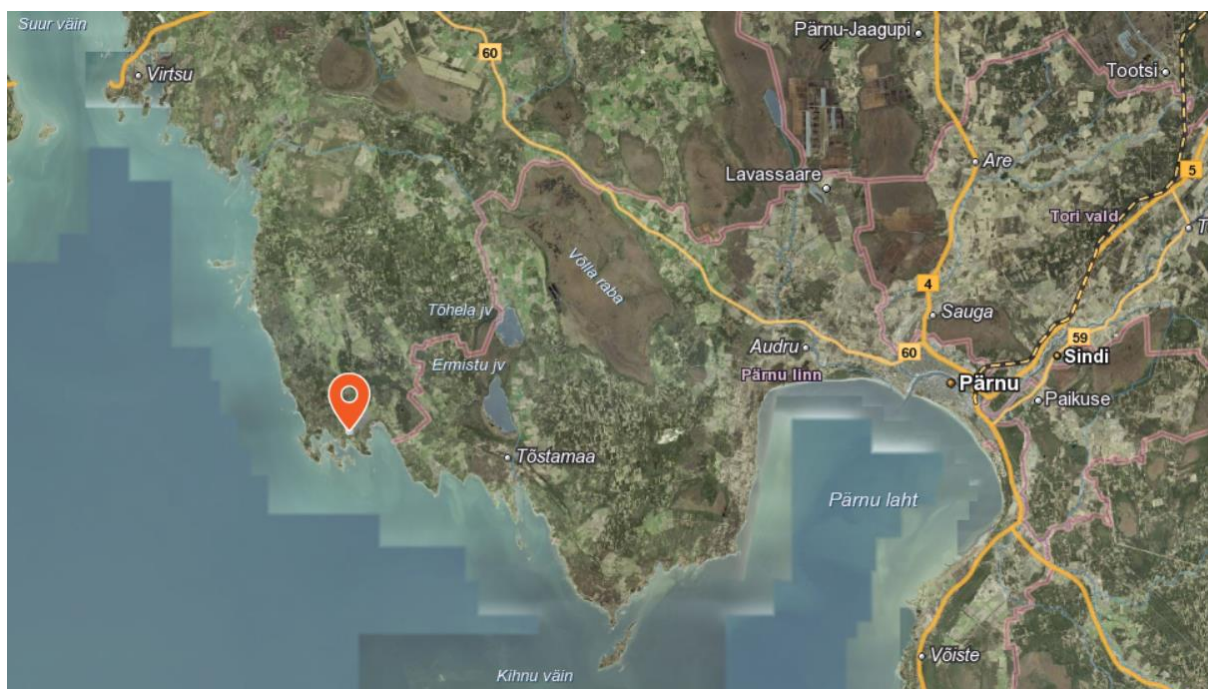
SISSEJUHATUS .....	3
1. AJALOOLINE ÜLEVAADE.....	5
1.1. Piirkond .....	5
1.2. Talukoha ajalugu .....	6
1. HOONETE TEHNILISE SEISUKORRA HINNANG .....	13
2.1 ELAMU .....	13
2.1.1 Vundament ja sokkel .....	13
2.1.2 Seinad .....	15
2.1.3 Katus .....	16
2.1.4 Põrandad .....	18
2.1.5 Vahelagi.....	18
2.1.6 Avatäited.....	19
2.2 AIT.....	22
2.2.1 Seinad .....	22
2.2.2 Vahelagi.....	22
2.2.3 Katus .....	24
2.2.4 Põrand.....	24
2.2.5 Avatäited.....	24
3. VÄÄRTUSED .....	26
3.1 ELAMU .....	26
3.2 AIT.....	26
3.3 ÕUEALA.....	26
4. SÄILITAMISE ETTEPANEK .....	27
KOKKUVÕTE .....	29
KASUTATUD KIRJANDUS JA TEISED ALLIKMATERJALID .....	30

## SISSEJUHATUS

Käesolev arhitektuuri konserveerimise ja restaureerimise täiendkoolituse lõputöö käsitleb Lääneranna vallas asuvat Möldri talu kompleksi. Töö eesmärk on uurida talu ajaloolist tausta, anda hinnang hoonete (elamu ja aida) tehnilisele seisundile, tuua välja sealsed väärtused ning teha ettepanek nende säilitamiseks.

Objekti värsked omanikud tunnevad huvi oma uue maakodu ajaloo vastu ning neil on soov seda korrastada, mistõttu on see talu valitud lõputöö objektiks.

Talu kompleks asub kahel kinnistul, mis kuuluvad eri külade koosseisu - Möldri kinnistu Raespa külas ning Vaablase kinnistu Saulepi külas. Möldri kinnistul asuvad ait (mis oli algselt rajatud veskina ning hiljem ümberehitatud) ning saun. Vaablase kinnistul asub rehielamu. Kompleks on peamiselt kasutusel suvisel perioodil ning eelkõige on kasutusel Möldri kinnistul asuvad hooned.



1. Asukoha plaan. Maa-ameti kaardirakendus.



2. Käsitletavat kinnistud ja seal paiknevad hooned (1 - elamu; 2 - ait; 3 - saun). Maa-ameti kaardirakendus.

# 1. AJALOOLINE ÜLEVAADE

## 1.1. Piirkond

Käsitletav talu asub Pärnu maakonnas, Lääneranna vallas ning jaguneb kahe kinnistu peale, mis kuuluvad Raespa ja Saulepi küla koosseisu. Tegemist on Varbla kihelkonnaga. Talust ca 750 m kaugusele jääb Saulepi mõisa kompleks. Mõisa valdusesse kuulusid kunagi ka käsitletava talu kinnistud.

Saulepi mõisa esimesed kirjalikud andmed pärinevad 1698. aastast. Tol hetkel kuulus mõis Varbla mõisa koosseisu, mida valitses von Nasackinite suguvõsa. 1799. aastal pärandi jagamise tülide tagajärjel jäid von Nasackinid Saulepi mõisast ilma ning see läks Vene tsaaririigi valdusesse, mistõttu sai Saulepi mõisast kroonumõis. Samal hetkel jagati kahe venna vahel ära ka Varbla mõis ning tekkisid Vana-Varbla ja Uus-Varbla mõis. 19. saj teises pooles vahetus mõisa omanik mitmeid kordi. Mõis kuulus nt nii Eestimaa Rüütelkonnale kui Stenbock-Fremori ja von Rasside suguvõsadele. Viimane omanik kuni 1919. aasta mõisa võõrandamiseni oli Harry Norrmann.<sup>1</sup>



2. Piirkonna mõisate valduste jagunemine 1884. aastal. Punase sõõriga tähistatud ligikaudne Möldri talu asukoht. H. J. H. Schmidt'i Eestimaa kaart. Maa-ameti ajalooliste kaartide kaardirakendus

<sup>1</sup> V. Joala, Saulepi valitsejad. 2013, lk 92-93.

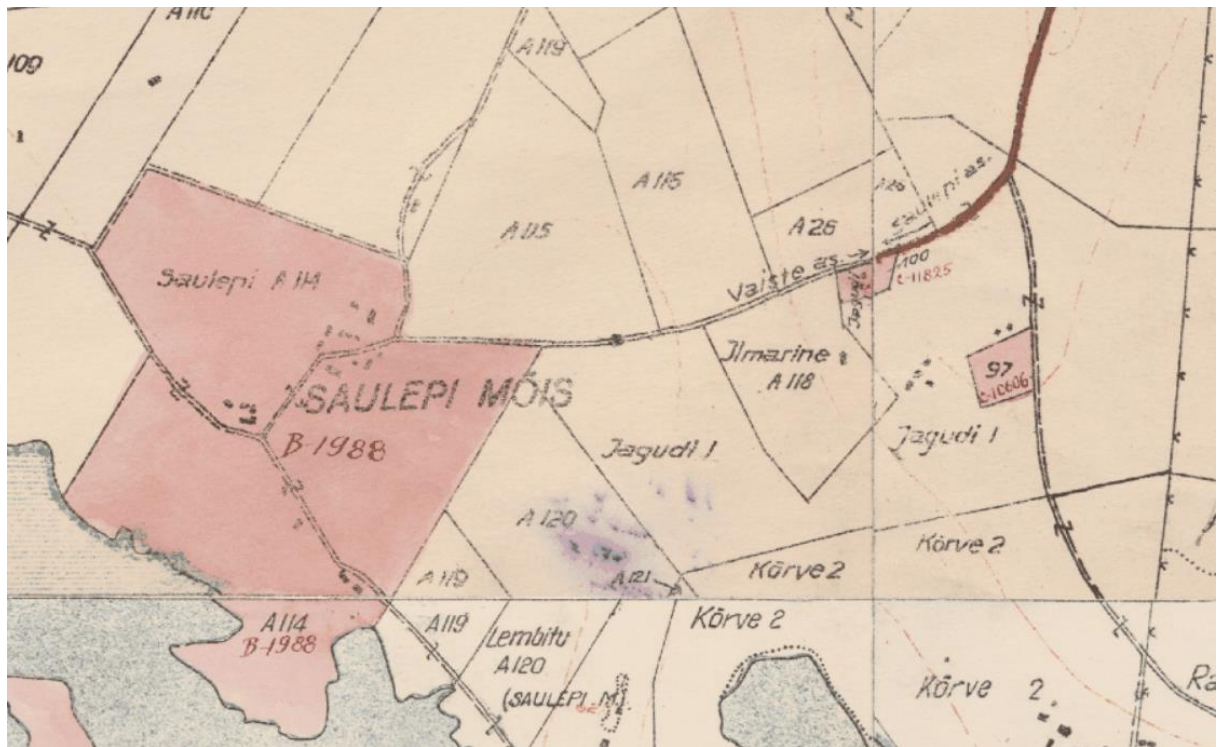
## 1.2. Talukoha ajalugu

Saulepi mõisast eraldumise esimesi viiteid näeb 1876. aasta Saulepi mõisa valduste plaanil. Sellelt nähtub, et tol hetkel Möldri kinnistu ala enam mõisa alla ei kuulunud ning jäi eraldatud Jõgudi nimelisele alale. Saulepi mõisa ala piirid sellel kaardil jooksevad üsna sarnaselt tänapäevasele Saulepi ja Raespa külade vahelisele piirile, mis eraldab talukoha kahte kinnistut.



4. Saulepi mõisa plaan 1876. a. EAA.3724.4.735

Kinnistute tänapäevasele lähedaste piiride kujunemisest leiab kõige varasemaid allikaid 1930. aastatest kui nii Vaablase kui Möldri kinnistu mõlemad eraldati varasemalt Saulepi mõisa aladest eraldatud kruntidest. Algselt kandsid kinnistud mõlemad Möldri nime, aga erineva numbritähisega, mida on näha 1936. aasta kaardilt (ill. 5).



5. 1936. aasta kaart. Maa-ameti ajalooliste kaartide kaardirakendus.

Möldri nr. 100 kinnistu, 0,457 ha suurune, eraldati Saulepi mõisast lahutatud Jõgudi nr. 1, kinnistu nr. 427 talukohast. Eraldamise põhjuseks oli 1926. a Mart Blundti ja Reinhold Grünstami (Jõgudi talu omanik<sup>2</sup>) esitatud palve, kus nad palusid Mart Tammani surma järgselt tema majapidamise eraldamist Jõgudi nr. 1 kinnistust.<sup>3</sup> Möldri kinnistu on praeguseks hetkeks omandanud suurema pindala maad so 7471 m<sup>2</sup> (millal kinnistu laiendamise toimus, ei ole teada).

Möldri nr. A26 (ehk Vaablase) kinnistu 1932. aasta ostu-müügi lepingus kirjeldatakse, kuidas E. V. Põllutööministeerium müüb Madis Jüri poeg Raudkivile riiklikust maatagavarast riigimaade planeerimisel endisest Saulepi mõisast, kinnistu nr 260 eraldatud maakoha "Möldri nr. A26" (kinnistu nr 7287), koha suurus 14,22 ha.<sup>4</sup>

Dokumentides kirjeldatud kinnistu omanike vahel saab luua seose sugupuude uurimise veebilehe Geni andmete põhjal. Möldri nr. 100 kinnistu majapidamise endine omanik Mart Tammann ja Möldri nr. A26 kinnistu omanik Madis Raudkivi olid mõlemad abielus Anna

<sup>2</sup> Reinhold Grünstam – Geni, <https://www.geni.com/people/Reinhold-Gr%C3%BCnstam/6000000007042646662>

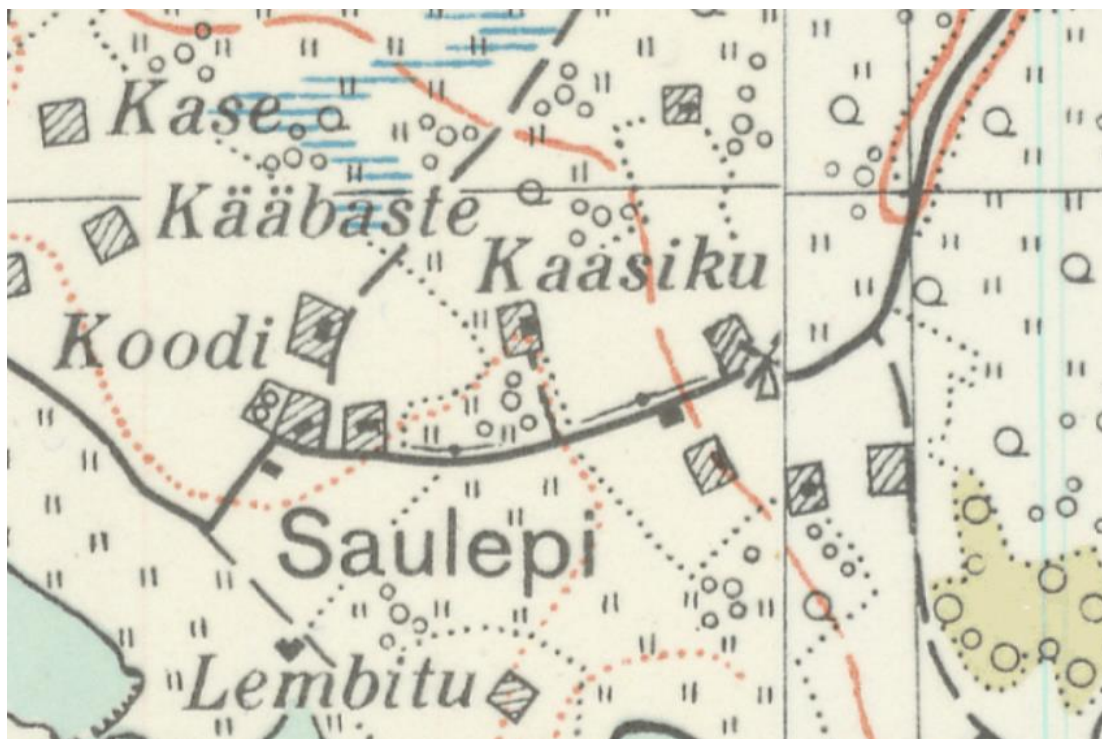
<sup>3</sup> Rahvusarhiiv, EAA.2840.1.22939: Läänemaal Saulepi mõisast eraldatud talu- maakohast "Jõgudi nr. 1", kinnistu nr. 427 eraldatud "Möldri nr. 100", kinnistu nr. 12973, 1937.

<sup>4</sup> Rahvusarhiiv, EAA.2840.1.29201: Läänemaal Saulepi mõisast eraldatud maakoha "Möldri nr. A 26" toimik, kinnistu nr. 7287, 1932.



Raudkiviga (enne perenimede eestistamist Laimann). Anna lapsed (esimesed viis Tammanniga ja viimane Raudkiviga) sündisid veebilehe andmetel kõik Möldri talukohas.<sup>5</sup>

Mõlema kinnistu hoonestuse rajamise kohta on info puudulik. Kohanime baasil saab oletada, et talukoht on alguse saanud veskist ja seal töötavast möldrist, kelle koduks oli Vaablase kinnistul paiknev rehielamu. Veskihoone on Ehitisregistri andmetel esmalt kasutusele võetud 1914. aastal. Ajaloolistest maakonna jm suurt ala katvatest kaartidest annab kinnitust asustusele, nii veski kui rehielamu osas, kõige varasemalt 1938. aasta kaart.

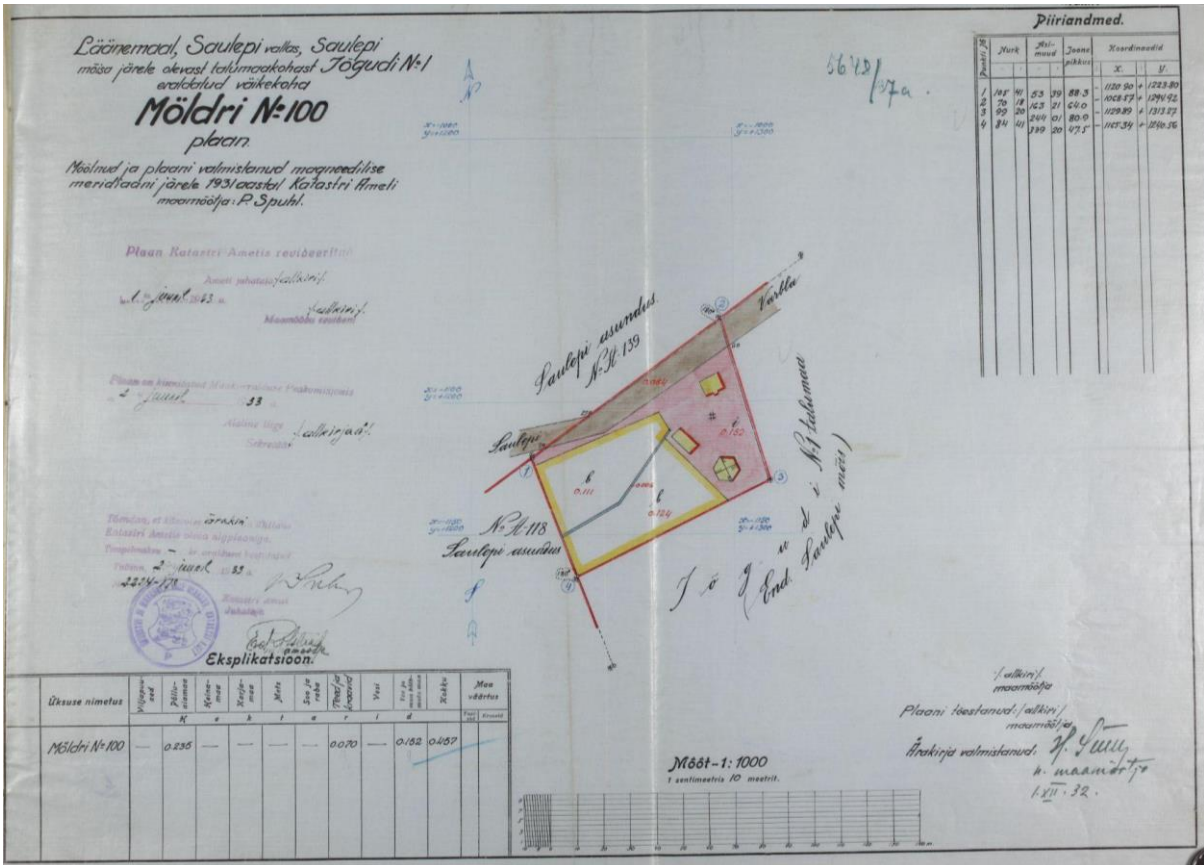


6. 1938. aasta kaart. Maa-ameti ajalooliste kaartide kaardirakendus.

Veel varasem on aga Möldri nr. 100 aktiga (1932. a) kaasas olev kaart (ill. 7), kus on näha, et kinnistul paikneb kolm hoonet - veski (kõige lõunapoolsem), sellest vasakul paikneb laut ning kõige põhjapoolsem praeguseks hävinud teadmata funktsiooniga hoone. Samasugune hoonestus säilis vähemalt kuni 1959. aastani, seda tõestab tolle aasta ortofoto (ill. 8). Veski juba lagunevast seisust ja laudast on säilinud dateerimata fotod - ill. 9 ja 13.

---

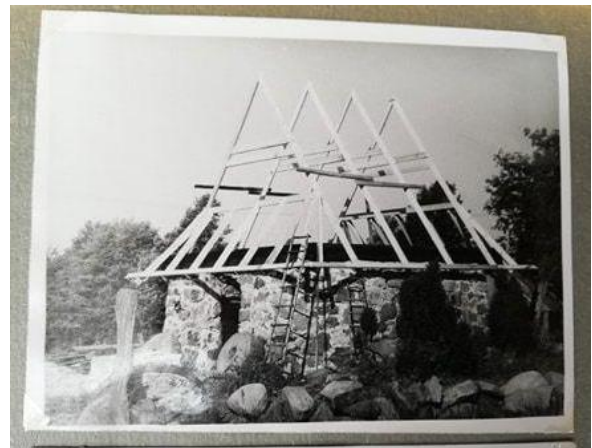
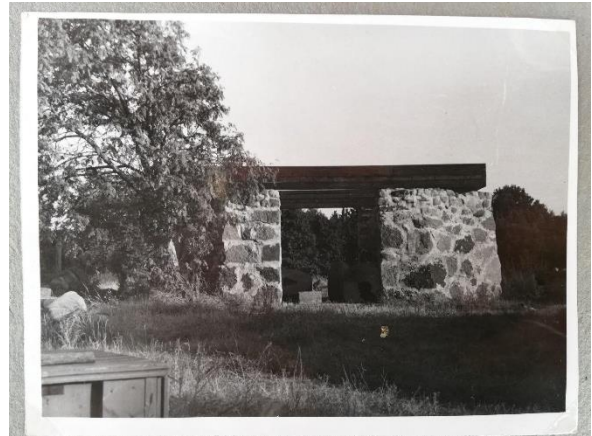
<sup>5</sup> Anna Laimann/Raudkivi – Geni, <https://www.geni.com/people/Anna-Laimann-Raudkivi/6000000011033770357>



7. 1932. aasta kaart Möldri nr. 100 kinnistu eraldamisest. EAA.2840.1.22939



8. Ortofoto 1959. a. Maa-ameti fotoladu, kaardirakendus.



9, 10, 11. Veski ja selle ümberehitamine. Kinnistu omaniku fotod.



13. Laut. Kinnistu omaniku foto.



14. Saun. Autori foto.

Veski ümberehitamise aeg aidahooneks on samuti teadmata, küll aga on säilinud fotod. Laudahoone asemel paikneb tänapäeval saun, mille puhul võiks samasuguse asukoha tõttu arvata, et laudahoone on mingil hetkel ümberehitatud väiksemaks saunaks. Ilma seinakonstruktsioone lahti võtmata on raske öelda, kas see võib tõsi olla. Võimalik, et sauna ehituseks kasutati ainult ära lauda vundamenti ning puitkehand rajati uuena.

Vaablase kinnistul paiknevad eluhoone ja maakividest laotud maakelder. Keldril on ühe müürikivi sisse kraabitud aastaarv 1912. Eluhoone ehitusaeg langeb tõenäoliselt keldriga samasse perioodi. Hoonel on rehielamule omane maht ja ruumijaotus, ahi paikneb aga kummaliselt maja servas – võimalik, et hoone on algselt olnud pikem, nii et ahi jäi eluruumide keskele. Sellele viitab ka säilinud vundament hoone lääneküljel. Võrreldes tänapäevase seisuga on põhimahu küljel olnud väiksemaid juurdeehitusi. Peasissepääsu ees paiknes varasemalt tuulekoda, hoone ida- ja põhjaküljel väiksemad kuurid.



15. Foto elamu lõunafassaadist. Kinnistu omaniku foto.



16. Foto elamu põhjafassaadist. Kinnistu omaniku foto.

Suuremad remonttööd hoonetes toimusid 1980/90ndatel aastatel - elamu 1980. a, ait 1983. a, saun 1991.a. Elamu sai osaliselt uue laudise, paigaldati eterniitkatus, tehti mördiparandusi müüritisel, paigaldati uued aknad ja peauks. Ka aidal tehti müüris mördiparandusi, paigaldati eterniitkatus ja uued aknad. Saun sai eterniitkatuse, uue laudise ja avatäited.

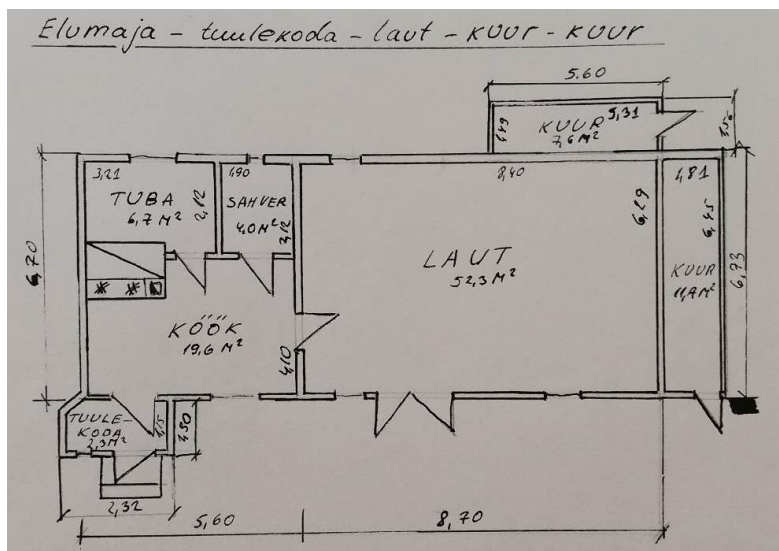
Viimastel aastatel on uued omanikud teinud muudatusi eelkõige aidahoonele. Vahetati ära puitaknad PVC-akende vastu, vahelagi kaeti esimesel korrusel kaeti laudist imiteerivate laminaatplaatidega.

# 1. HOONETE TEHNILISE SEISUKORRA HINNANG

## 2.1 ELAMU



17, 18. Eluhoone tänapäeval. Autori fotod.



19. Eluhoone ülesmõõdistamise plaan, 1980. a. Hoone omaniku valduses.

### 2.1.1 Vundament ja sokkel

Hoone on ehitatud maakividest lintvundamendile. Eluruumide osas on sokkel u 10-20 cm kõrgune. Kuuri osas on u 1,2 m kõrgune maakividest sokkel. Müüritised on laotud lubimördiga. On näha, et on üritatud teha mördiparandusi, aga paljudes kohtades algsest mördist oluliselt tumedama mördiga. Arvestades tooni ja tõenäosust, et parandused on tehtud 1980. aastatel on tegu tõenäoliselt tsementmördiga. Kõige enam on sellega tehtud parandusi müüri/vundamendi

pealmistes osades. Kohati on mört ka murenemas. Üldiselt on parandustöid tehtud üsna lohakalt ning eriti on vaatepilt ilmetu ida-fassaadi maakivimüüritisel.

Kuuri kõrge maakivi müüritis on nähtav ka interjööris. Paistab, et maakivimüüritise osas ei jõutud remondi käigus interjööris tsementmördiga parandusi teha, mistõttu on seal näha suuremaid mördi puudujääke.

Hoone lääneküljel jätkub maakividest vundament nagu oleks sel kohal olnud hoone pikem. Hetkel paikneb seal vahel osaliselt puidust terrass.



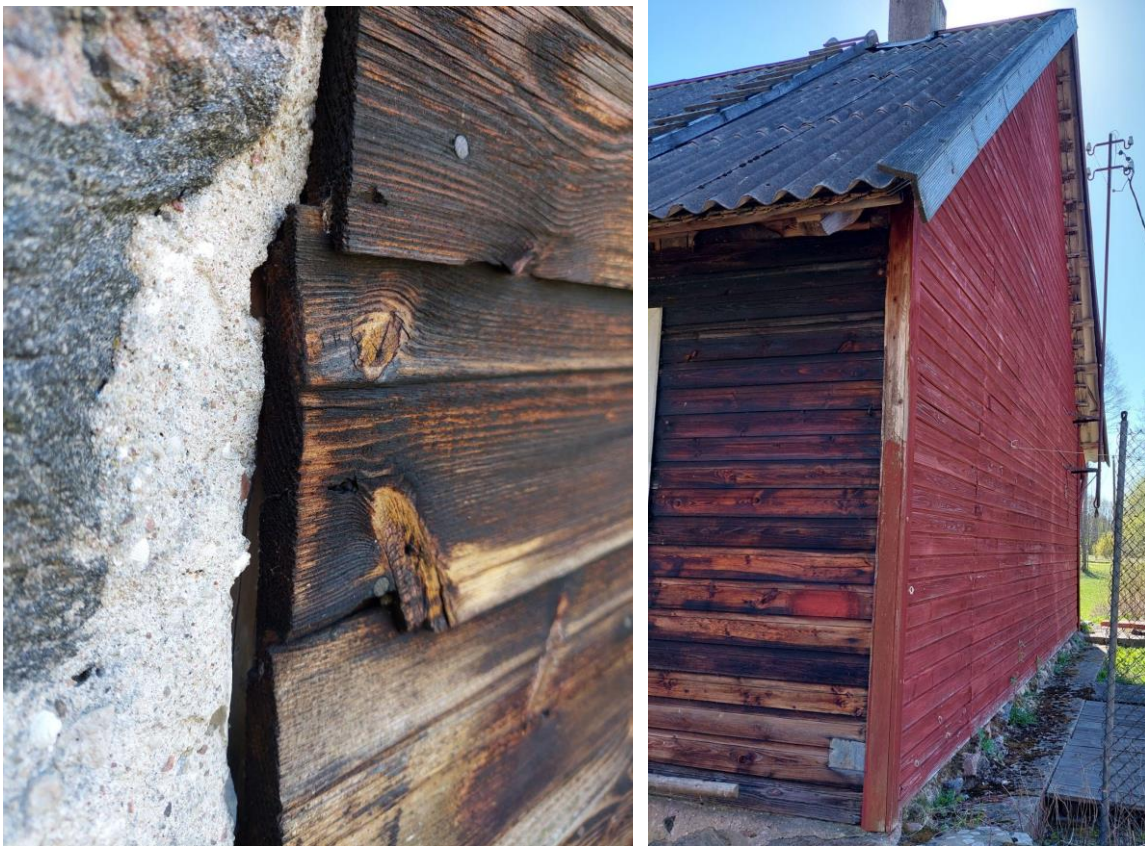
20, 21. Vundament põhja- ja lõunaküljel. Autori fotod.



22. Maakivimüüritis kuurist seest vaadatuna. 23. Varasema juurdeehituse säilinud vundament. Autori fotod.

### 2.1.2 Seinad

Tegemist on rõhtpalkkonstruktsioonil hoonega, mis on väljast kaetud puidust voodrilaudadega. Voodrilaua taga on ühe akna aluses voodrilauata kohas näha palgi külge naelutatud tõrvapappi. Laudise puhul saab selgelt eristada kahte eri tüüpi. Hoone põhjapoolsel ehk tagumisel küljel on näha vanemat, võibolla ehitusaegset laudist, mille profiilil on keskel soon (ill. 24). Laudis on viimistletud tõrvaga. Teistsuguse ja lihtsama profiiliga (sarnaneb UYV profiilile) laudist on näha kõikidel ülejäänud fassaadidel ning see on viimistletud punase värviga. Selle profiiliga voodrilauda on kasutatud ka nurgaliistude ja akende/uste piirdeliistudena.



24. Põhjapoolse fassaadi laudis. 25. Hoone loodenurk. Autori fotod.

Sees on kuuri osas ja köök-elutoas eksponeeritud hoone palkkehand. Väiksemates tubades on säilinud nõukogude perioodile omane siseviimistlus: ühe toa seinad on kaetud vineerplaatidega ning teise toa seinad kaetud püstiste kitsaste voodrilaudadega.





26. Köök-tuba. Autori foto.

### 2.1.3 Katus

Hoonel on viilkatus, kus on kattena peal remondiaegne eterniitkatus. Katuse ääred on lõpetatud terrassilauale omase profiiliga lauaga. Lähemal vaatlusel paistab räästastest algne sindelkatus, mida võib näha ka ajaloolistelt fotodelt. Pööningul on näha, et sindlikatus on säilinud terve katuse ulatuses, üksikutes kohtades on mõni sindel puudu, aga üldiselt paistab altpoolt vaadates suuremal määral heas korras säilinud. Ei olnud võimalik hinnata, kuidas on seisukord pealt poolt. Eeldatavasti kaeti katus eterniidiga remondi käigus, kuna puitkatuse hooldamine oli nõudlikum ning eterniit oli tol perioodil populaarne katusekatte materjal.

Katust kandev konstruktsioon on hästi säilinud, kuid kohati on näha putuk-kahjustusi. Nii pennidel kui sarikatel on näha sissekraabitud nummerdusi.



27. Räästast piiluv sindelkatus. Autori foto.



28. Vaade pööningule. Autori foto.

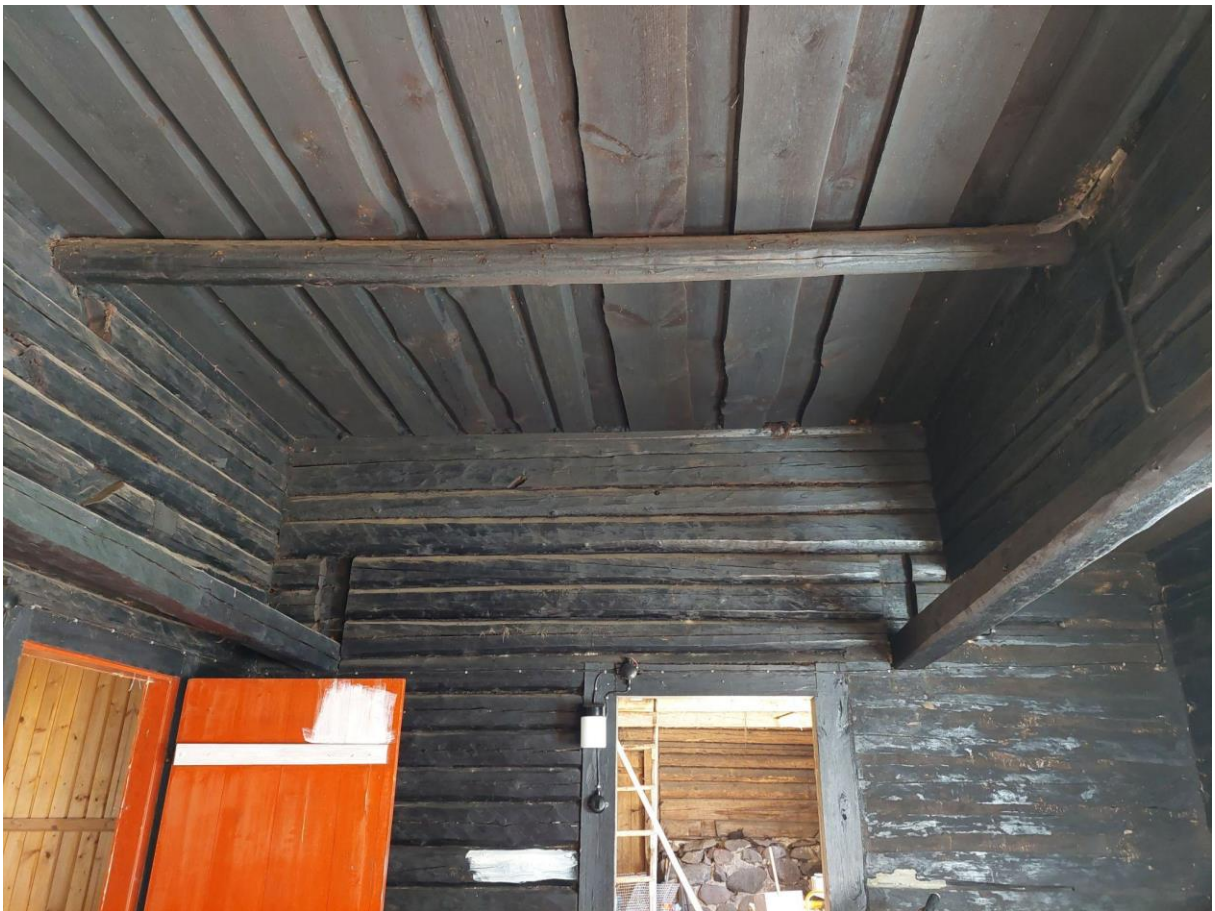
#### 2.1.4 Põrandad

Hoone eluruumide poolel on põrandakonstruktsioon rajatud betoonist. Betooni on kaetud suures toas laminaatparketiga, mille alla on niiskuse mõjul tekkinud hallitus. Väiksemates tubades on põrand kõrgemal ning kaetud värvitud põrandalaudadega, seal kahjustusi ei tuvastanud.

Kuuri osas on muldpõrand, mis on osaliselt kaetud tellistega. Osad tellised said omaniku jutul eemaldatud, kuna nende all hakkas tekkima hallitus.

#### 2.1.5 Vahelagi

Hoone vahelagi on rajatud ümarpalkidele ning kaetud poola laudisega (kasutatud on servamata laudu). Köök-toa lagi paikneb ülejäänud ruumidest kõrgemal. Kuuri osas on lauad kohati puudulikud ning võib pööningul käies sealt läbi kukkuda. Väiksemates ruumides on lagi kaetud remondiaegsete vineerplaatidega.



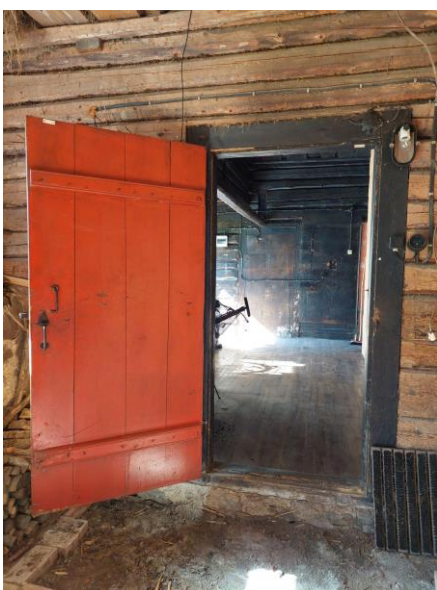
29. Elutoa lagi. Autori foto.

## 2.1.6 Avatäited

Ehitusaegseid avatäited on elamul säilinud kuuri osa uste näol. Üks on praegu ka kasutusel olev kahepoolne välisuks, mis on väljast kaetud remondi aegse voodrilauaga. Siseruumis on säilinud kõrgemal paiknev vanem küljeuks, mille ava on väljastpoolt laudisega suletud. Iseenesest on tegemist hästi säilinud korraliku uksega, mis väärrib säilitamist. Siseuks kuuri ja eluruumide vahel paistab samuti ehitusaegne, nii selle ukseleht kui manused.

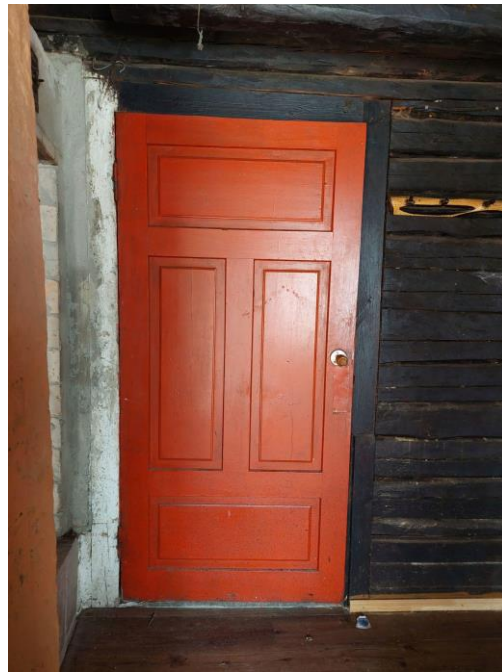
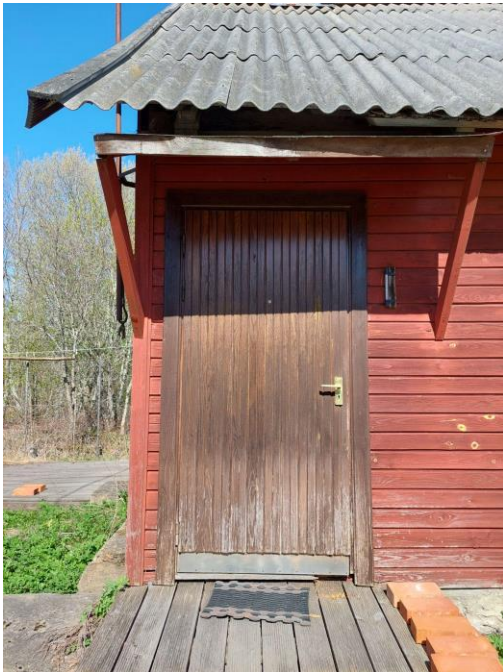


30. Kahepoolne kuuriuks. 31. Säilinud küljeuks. Autori fotod.

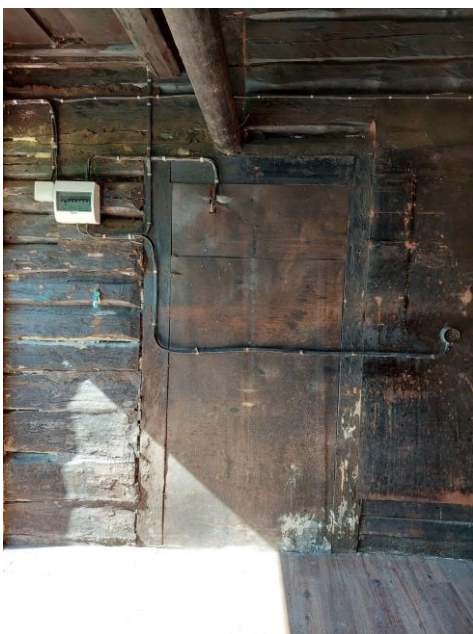


32. Kuuri ja köök-toa vaheline uks. Autori foto.

Peauks on nõukogude ajale tüüpiline puituks, mis on kaetud peenemate liistudega, alumises ääres paiknev plekk on natuke äärest lahti tulnud. Ukse kohal olev varikatus on ehitatud lihtsamoelisena, puitkonstruktsioonil ning kaetud tsinkpleki lehega. Värv on puitosadel kohati kulunud. Väikeste eluruumide tahveluksed võivad olla EW-aegsed. Suure toa välisseinas on näha plekiga kinnikaetud ukseava, mis tõenäoliselt viis lammutatud hooneosasse, mille vundament veel nähtaval on.

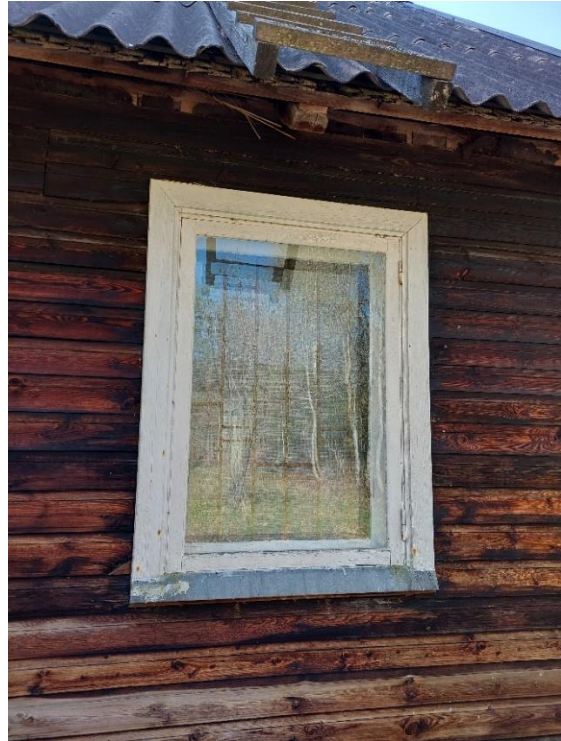


33. Nõukogudeaegne peauks. 34. Siseuks. Autori fotod.



35. Plekiga kaetud ukseava. Autori foto.

Kõik aknad elamul on puidust, eluruumide osas kaheraamsed ning kuuri poolel üheraamsed. Tõenäoliselt pärinevad kõik aknad 1980ndate remondi ajast, kuna akendel puuduvad klaasijaotused. Kasutatud on kitiliistu. Eluruumide akendel on kahe raami vahel vargakindluseks metallist trellid. Nii akende kui peaukse piirdeliistudena on kasutatud remondiaegse laudisega sama profiiliga lauda.



36, 37. Aknad lõuna- ja põhjaküljel. Autori fotod.

## 2.2 AIT

Möldri kinnistul paiknev ait on Ehitisregistri andmetel ehitatud 1914. aastal. Algse funktsiooniga veski ehitati ümber aidaks tõenäoliselt 1930. aastatel. Remonditööd teostati 1983. aastal.



38, 39. Aida välisvaated. Autori fotod.

### 2.2.1 Seinad

Hoone maakivist laotud väliseinad pärinevad hoone ehitusajast, mil hoone toimis veskina. Müür on laotud lubimördiga ning on eksponeeritud nii väljas kui siseruumis. Hiljem on müürile tehtud parandusi tsementmördiga, mis on aga tehtud üsna lohakalt st mörti on määratud mitmes kohas üle kivide, et kaob maakivimüüri ilu (ill. 40). Müüritisel on pragusid vähesel määral. Maapinna läheduses on mört kohati ära pudenenud. Katuse lai räästas aitab kaitsta müüre vihmavee eest.

### 2.2.2 Vahelagi

Esimese ja põõningukorruse vaheline vahelagi on lahendatud avatud talalaena. Kandekonstruktsioon on puittaladest koosnev kandiline raam, mis toetub maakivimüüridele. Raam on nähtav ka õuest, eelkõige hoone nurkades. Konstruktsioon on säilinud heas korras.

Talade peale on paigaldatud täispunnlauad põrandapinna moodustamiseks. Lauad on hiljuti altpoolt kaetud plastist ruudukujuliste laudist imiteerivate plaatidega, et vähendada laest alla pudisevat puru.



40. Tsementmördiga tehtud parandused interjööris. Autori foto.



41. Vahelagi. Autori foto.



### 2.2.3 Katus

Hoonel on puitkonstruktsioonil rajatud katus, mis pärineb hoone ümberehitusajast. Sarikate peale on paigaldatud roovitus ja mõnes kohas tõrvapapp, peal on eterniitplaatidest katusekate, mis on värvitud punaseks. Punane värvkate on praeguseks juba kulunud. Eterniitkatus on tõenäoliselt algne katusekate, kuna veski ümberehitamine sai toimuda kõige varem 1960. aastate alguses.

Katusekelba otsaviilud on suure pinnaga, moodustades pööningukorruse otsaseinad, kus paikneb ka mõlemal küljel aken. Viilusein ja seda ümbritsev räästas on kaetud peenikese nõukogude perioodile omase voodrilauaga, mis on värvitud kollaseks. Interjööris on pööningukorruse seinad ja lagi kaetud valgete voodrilaudadega.



42. Katuse otsaviil. 43. Katuse nurk õuest vaadates. Autori fotod.

### 2.2.4 Põrand

Põhikorruse põrand on valatud betoonist, milles on kohati näha pragusid.

### 2.2.5 Avatäited

Esimesel korrusel on säilinud kahel küljel täispuidust värav-uksed, mis on tõenäoliselt ehitusaegsed. Ustel on säilinud ka ajastule omased sepišmanused ning puit on viimistletud tõrvaga. Lõunapoolsete värav-uste taha on 1983. aasta remondi käigus sissepoole paigaldatud klaasitud uksed.



44, 45. Väravuksed hoone lõuna- ja põhjaküljel. Autori fotod.

Hoonel on hiljuti paigaldatud PVC aknad varasemate puitakende asemele (maakivimüüris paiknev aken ja katuse viiluväljade aknad). Aknad on paigaldatud polüretaanvahuga.



46. Põhikorruse aken. Autori foto.

### **3. VÄÄRTUSED**

#### **3.1 ELAMU**

1. Rehielamule omane piklik maht
2. Maakividest sokkel ja kõrgem müürits hoone ida-poolisel osal
3. Rõhtpalkseinad kogu hoone ulatuses
4. Voodrilaudis hoone põhjafassaadil
5. Katuse kandekonstruktsioon
6. Sindelkatuskate
7. Kuuriosa ehitusaegsed ukсед koos manustega (peamised värav-luugid, kinni ehitatud avas paiknev uks, eluruumi ja kuuri vaheline ukse)
8. Vahelaetalad ja servamata laudadest poola laudis

#### **3.2 AIT**

1. Maakivi müürid
2. Vahelae konstruktsioon
3. Katusekonstruktsioon
4. Kahepoolsed ukсед põhja- ja lõunafassaadil, koos manustega
5. Vesikivid

#### **3.3 ÕUEALA**

1. Maakividest maakelder
2. Kooguga kaev

## 4. SÄILITAMISE ETTEPANEK

### ELUHOONE

1. Eemaldada müüritisel katkised/murenevad mördiosad. Vuugid puhastada enne paranduste tegemist. Mördiparandused teha lubimördiga, millel võib parema säilivuse nimel tsemendisaldus olla kuni 8%. Puhastada hoone idaosas sokli kõrge müüritis tsementmördist ja teha parandused lubimördiga. Siseruumis olevad lahtised kivid laduda uuesti kasutades lubimörti. Müüritiste pealsetes osades tuleks anda lubi-tsementkrohviga kalle majast eemale.
2. Hoone ümber tuleks tagada pinnasega kalded majast eemale, eriti hoone lääneosas, kus laudis on maapinnale lähemal.
3. Hoone laudisel hetkel suuri kahjustusi näha pole ning kuna hoone omanikel pole plaanis selle hoone osas suuremaid töid ette võtta, siis võib välisvoodri säilitada nii nagu on. Kui tulevikus tekib soov või vajadus laudise vahetamiseks, siis soovitatav on asendada 1980ndate remondiaegne laudis ja võtta eeskujuks hoone põhjakülje vanema laudise profiil. Põhjapoolse fassaadi laudist säilitada nii kaua kui võimalik. Uue laudise paigaldamisel tuleb jälgida, et laudise taga oleks tagatud vajalik tuulutus õhuvahe näol ning jätta tuulutusavad sokli kohale ja räästasse. Õhuvahed katta peenesilmalise terasvõrguga putukatõrjeks. Laudise viimistlusena võib kasutada nii tõrva kui punast värvi (kas muldvärvi, nõ Rootsi punast, või linaõli baasil värvi). Siseruumi puhul sõltuvad otsused eelkõige sisekujunduslikest otsustest. Soovitusena võib pakkuda, et säilitada nii kuuris kui elutoas eksponeeritud rõhtpalkkonstruktsioon.
4. Sindelkatuse osas suuremaid kahjustusi ei tuvastanud, mistõttu võiks eeldada, et seda oleks võimalik uuesti kasutusele võtta peamise katusekattena. Enne tuleks aga eterniidi eemaldamisel selgeks teha, kuidas on seisukord pealtpoolt. Uuesti kasutuselevõtul asendada kahjustunud sindlid uutega, olemasolevate koopiad peavad olema kvaliteetset puidust st lülipuidust. Sindlikatus viimistleda tõrvaga. Tagada tuleb seejuures korralik hooldus, see tähendab vajalik tõrvamise sagedus, et puidule anda kaitse UV-kiirguse eest. Tõrvamiseks kasutada päris tõrva, mitte tõrvaõli.
5. Säilitada kuuripoolse mahu ehitusaegsed ukseid koos manustega. Värav-ustel eemaldada väljastpoolt remondiaegne laudis, et nähtavale jääks pigem laiade laudadega traditsiooniline rehemaja ukse kujundus. Võib alguses säilitada ka nõukogudeaegse peaukse ja korrastada.

Kui kunagi peauks vaja välja vahetada, siis asendada täispuidust tahveluksega, puitpinnad viimistleda punase muldvärvi või linaõlivärviga.

6. Paigaldada uued ajaloolise klaasijaotusega (vt ill. 15) aknad, mis on täispuidust ja kahehaamsed, sisse-välja avanevad. Klaasi ääred kittida linaõlikitiga. Värvimisel kasutada linaõlivärvi – peale kanda õhukeste kihtidena vähemalt kahes kihis, lastes eelmisel kihil enne täielikult kuivada.

## **AIT**

1. Säilitada maakividest laotud seinad. Eemaldada tsementmördiga tehtud parandused ning lahtised murenevad mörditükid. Vuugid puhastada mustusest enne paranduste tegemist. Uued parandused teha lubimördiga, millel võib parema säilivuse nimel tsemendisaldus olla kuni 8%.
2. Vahelae alumises pinnas on soovitatav plastist plaatide asemel lakke kinnitada laetalade vahele roovituse abil ehituspapp- või paber, et vältida laest puru pudisemist. Roovide külge kinnitada uued laelauad. Päris puidust lauad annavad imitatsiooniga plaatide asemel interjöörile autentsema ilme.
3. Säilitada katusekonstruktsioon ja selle lai räästas, mis kaitseb maakivimüüre. Eterniitplaadid võib kunagi asendada talukompleksi ühtse terviku loomiseks sindelkatusekattega.
4. Kuna PVC aknad on alles hiljuti paigaldatud, siis kohe on nende väljavahetamine puitakende vastu ebaotstarbekas. Hiljem aga, kui on plaanis uued aknad paigaldada, tuleks valida täispuidust aknad, samasuguse klaasijaotusega.

## KOKKUVÕTE

Möldri talu on Varbla kihelkonnas 1910. aastatel rajatud talukoht, mis sai tõenäoliselt alguse tänu veski rajanud möldrile. Talukoht jaguneb kahe kinnistu peale Saulepi ja Raespa külas, selle alad on ajalooliselt kuulunud Saulepi mõisa valdustesse. Talu kompleksi esialgsest hoonestusest on säilinud rehielamu, veski/ait ja maakelder. Kunagise lauda asemel paikneb nüüd saun.

Lähema vaatluse alla võetud rehielamus ja aidas on mitmeid ehitusaegseid detaile, mis väärivad säilitamist ja restaureerimist. Elamul on lisaks originaalsetele rõhtpalkidest ja maakivimüüridest seinakonstruktsioonidele säilinud katuse kandekonstruktsioon koos algse sindelkatusekattega. Põhjafassaadil on tõrvatud ajaloolise profiiliga voodrilaudis. Säilitamist väärivad ka kuuri mitmed ukсед. Aidal, mis on ümberehitatud vana veski, on alles maakivist laotud müürid ehk veski aluskonstruktsioon. Hoone veski-aegadest on alles ka sepismanustega värav-ukсед ja veskikivid. 1980. aastatel läbisid hooned remondi, mistõttu on näha mitmeid nõukogude perioodile omaseid detaile, nt voodrilauad, ukсед, eterniitkatus. Maakivimüüride mõrdiparandused on tehtud tsementmördiga ning üsna lohkalt.

Uusi restaureerimistöid ette võttes tuleks käsitletud hoonete puhul tähelepanu pöörata ehitusaegsete detailide säilitamisele. Ajastutruu ilme saavutamiseks vajaksid restaureerimistöid maakivimüürid, paigaldada tuleks täispuidust aknad ajaloolise klaasijaotusega, võimalusel taastada eluhoone sindlikatus.

# KASUTATUD KIRJANDUS JA TEISED ALLIKMATERJALID

## ARHIIVIALLIKAD

- Rahvusarhiivi kaardikogu, EAA.3724.4.735, Saulepa mõisa plaan. Maamõõtja V.Eichhorn. M 1:4200, 1876.
- Rahvusarhiivi kaardikogu, EAA.2072.5.836, leht 297, Eesti topograafiline üheverstaline kaart M 1:42000, 1905.
- Rahvusarhiivi kaardikogu, ERA.T-6.3.397, leht 1, 14-24 Gruppe Reval, 1917
- Rahvusarhiivi kaardikogu, ERA.T-3.1.981a, leht 1, Saulepi vald. XXVII-21, 1936
- Rahvusarhiiv, ERA.3815.2.1221, Lääne maakonna Saulepi valla endise Saulepi mõisa Jõgudi nr. 1 talust eraldatud Möldri nr. 100 väikekoha mõõtmise tehniline toimik, 1931
- Rahvusarhiiv, ERA.T-3.15.981, Saulepi mõis Möldri nr. 100 väikekoht, eraldatud Jõgudi nr. 1 talust, 1931
- Rahvusarhiiv, EAA.2840.1.29201, Läänemaal Saulepi mõisast eraldatud maakoha "Möldri nr. A 26" toimik, kinnistu nr. 7287, 1932.
- Rahvusarhiiv, EAA.2840.1.22939, Läänemaal Saulepi mõisast eraldatud talumaakohast "Jõgudi nr. 1", kinnistu nr. 427 eraldatud "Möldri nr. 100", kinnistu nr. 12973, 1937.
- Rahvusarhiiv, ERA.62.22.14285, Möldri talu nr. 100

## INTERNETIALLIKAD

- Maa-ameti geoportaal <https://xgis.maaamet.ee/xgis2/page/app/maainfo>
- Maa-ameti ajalooliste kaartide kaardirakendus
- Maa-ameti fotoladu
- Anna Laimann/Raudkivi – Geni, <https://www.geni.com/people/Anna-Laimann-Raudkivi/6000000011033770357>
- Reinhold Grünstam – Geni, <https://www.geni.com/people/Reinhold-Gr%C3%BCnstam/6000000007042646662>

## KIRJANDUS JA PUBLITSEERITUD ALLIKAD

- V. Joala, Saulepi valitsejad. 2013
- Mari Loit. Käsiraamat „Puitmaja välislaudis. Tüübid ja parandamine”. Muinsuskaitseamet

- Alo Peebo. Käsiraamat „Maakiviehitus Eestis”. Muinsuskaitseamet (2016)
- Mari Loit. Käsiraamat „Aken”. Muinsuskaitseamet

#### **SUULISED ALLIKAD**

- Riina ja Kristi Joamets, talu praegused kasutajad ja omanikud, aprill 2023

#### **MUUD ALLIKAD**

- Ajaloolised fotod. Omaniku erakogu.