

EESTI KUNSTIAKADEEMIA
Kunstikultuuri teaduskond
Muinsuskaitse ja konserveerimise osakond

Daisy Lappard

Suvevilla Nõmme keskuses
Pärnu mnt 322, Tallinn, Harju maakond



2023/2024 õppeaasta

Arhitektuuri konserveerimise ja restaureerimise
täiendkoolituse lõputöö

Sisukord

| | |
|--|----|
| 1. Ajalooline ülevaade..... | 4 |
| 3. Hoone kirjeldus ja ehituse ajalugu | 9 |
| 3. Hoone materjalikasutuse ja tehnilise seisukorra kirjeldus | 16 |
| 4. Väärtused..... | 19 |
| 5. Säilitamise ettepanekud..... | 20 |
| 6. Kokkuvõte | 22 |
| 7. Kasutatud kirjandus ja teised allikmaterjalid | 24 |
| 8. Lisad..... | 24 |
| Lisa 1 – Fotod..... | 25 |
| Lisa 2 – Plaanid | 37 |

Sissejuhatus

| Objekti andmed | |
|------------------|--|
| Aadress | Pärnu mnt 322, Nõmme linnaosa, Tallinn |
| Ehitusaasta | 1890 kuni 1917 |
| Katastritunnus | 78404:401:1221 |
| Sihtotstarve | Elamumaa 100% |
| Pindala | 786 m ² |
| Registriosa | korteriomand |
| Mälestise number | 8801 |
| Arvel | 19.11.1999 |

Käesoleva töö eesmärk on analüüsida Nõmmel asuva juugendliku eluhoone tänast seisukorda, tutvuda selle ajaloo ning kaardistada selle väärtuslikud detailid. Samuti, anda omapoolsed soovituselid hoone säilitamiseks ja renoveerimiseks. Antud hoonega töö autoril isiklik side puudub, kuid Nõmme elanikuna on see väikese torniga maja silma jäänud kui peidus aare, mida ei tohiks jätta hooletusse. Suurem osa aastast, kui maja ümbritsevad kõrged puud on lehtes, ei pruugi seda vana puumaja esmapilgul ülessegi leida. Seda põnevamaks aga, see Nõmme tuiksoonel ja kõigi silme all, kuid siiski peidus olev maja

muutub ning lausa kutsub ennast avastama. Sellel üsna nukras seisus oleval majakesel on aga potentsiaali saada tulevikus üheks Nõmme keskust kaunistavaks näiteks omaaegsest suvevillast. Aastal 1997 tunnistati hoone kultuurimälestiseks ¹.



Foto 1 – väljavõte Maa-ameti kaardirakendusest, aprill 2024

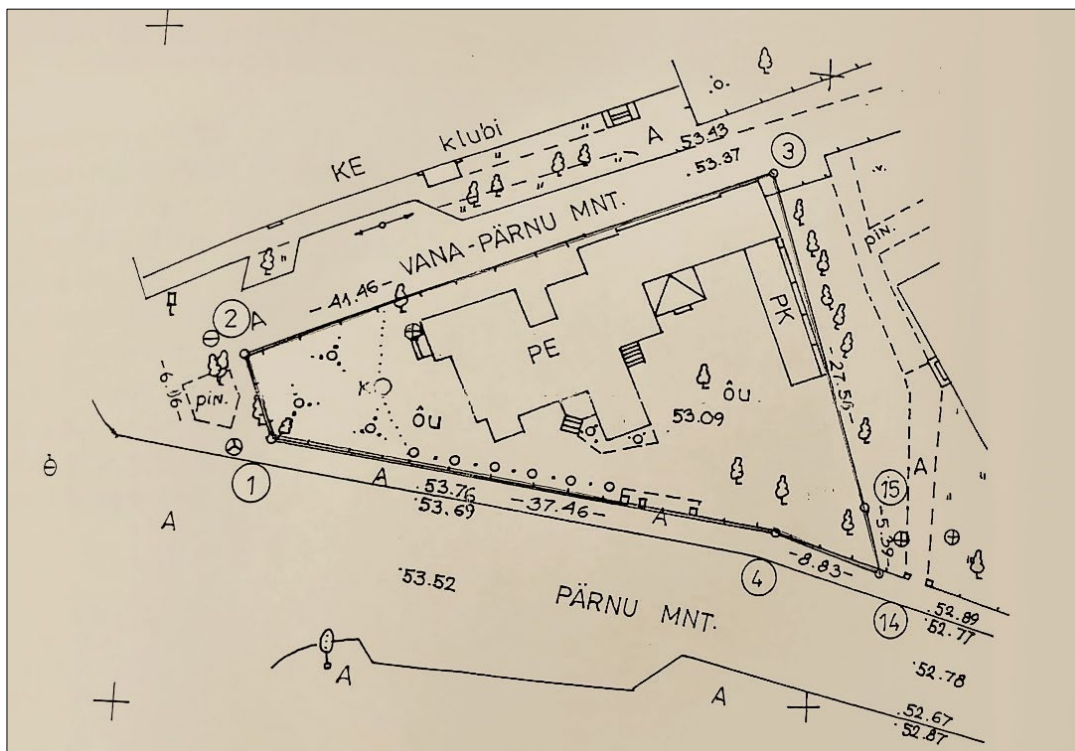


Foto 2 - asendiplaan on võetud 1959 aasta maja dokumentidest

¹ Kultuurimälestiseks tunnistamine, Riigi Teataja, <https://www.riigiteataja.ee/akt/25430>

1. Ajalooline ülevaade

Elamu Pärnu mnt ja Vana Pärnu maantee nurgal on üks Nõmme vanimatest puitehitistest, mis tänaseni puutumata kujul alles on. Piirkonna kujunemisloost on teada, et krunte hakati siia müüma alates 1880. aastast. Enne seda oli küll võimalus Nõmme asumis maad rentida, isikliku krunti omada, kodu või suvilat ehitada aga mitte. 1893. aastaks oli Nõmmel ligikaudu viiskümmend suvilat ning hakkas välja kujunema kohalik püsielanikkond, põhiliselt küll saksa soost, kuid peagi tulid ka eestlased.

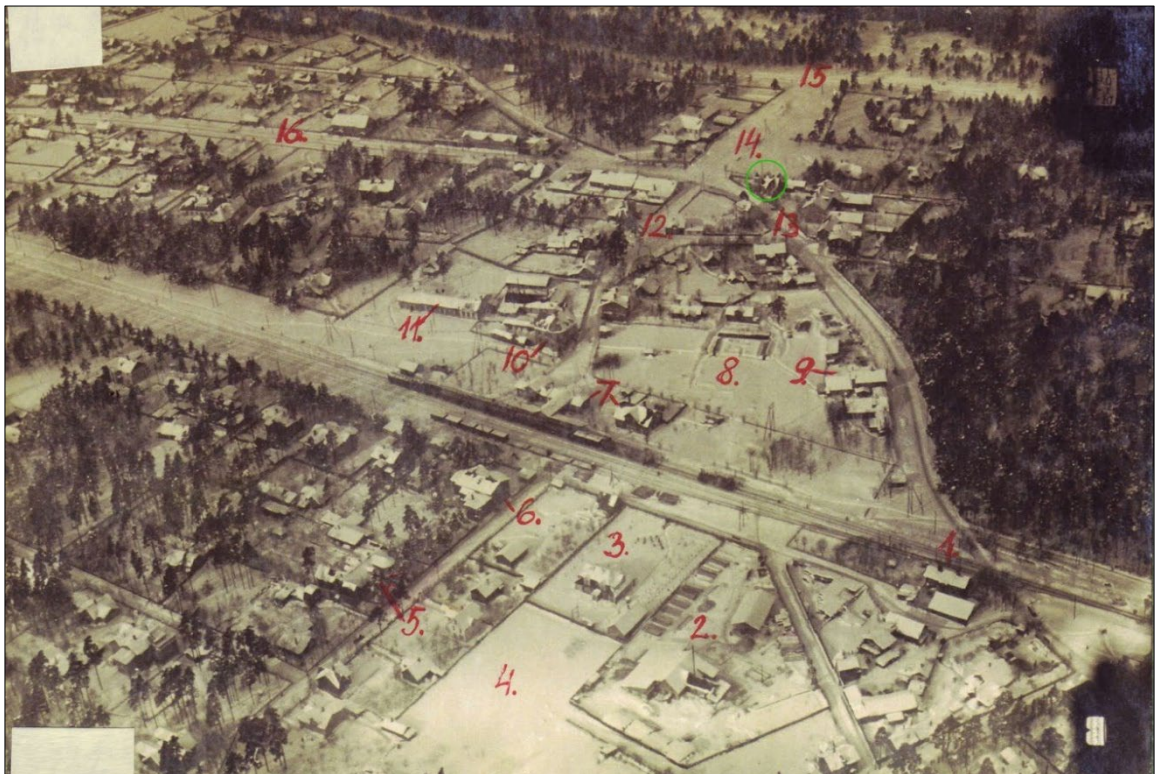


Foto 3 - Nõmme keskuse 1921 aastal, rohelisega on märgitud Pärnu maantee 322 maja, foto Leho Lõhmus

Nõmme asutajana tuntud Nikolai von Glehn püüdis asumit oma meele järgi kujundada ja arvestas planeeringus seisuslike vahesid. Põhja pool raudteed asuvat piirkonda, kuhu kuulusid majad Pärnu maantee, Idakaare ja Glehni tänava ümbruses ning kuhu kerkis ka asumi esimene suvila, hakati kutsuma Vana Nõmmeks. Sinna ehtasid omale suvekodud peamiselt rikkamad eestlased ja kadakad (eesti soost elanikud, kes püüdsid peenutsedes käituda ja rääkida nagu saksa aadlikud). Teine, samuti suvilate piirkond, kerkis raudteest lõuna poole. Sinna asusid elama põhiliselt sakslased ja seda osa linnast kutsuti Uus Nõmmeks. Harku ja Põhjakaare tänava ümbrust hakati kutsuma aga halvustavalt Kanakülaks. Üheks põhjuseks oli see, et seal elas põhiliselt Tallinnas tööl käiv lihtrahvas, kes pidid tööle jõudmiseks tõusma juba varavalges, ärkama nõ koos kuke ja koiduga. Samuti

pidasid elanikud tagahoovides koduloomi ja linde ning nende häälitsemine, eriti kuke kiremine kostus kaugele. Hoonedki olid seal lihtsamad ja väiksemad, kõigest kahe- ja kolmetoalised. Nõmme keskusi tekkis algusaastatel lausa kaks, üks mis koondus Glehni lossi ümber ja teine paika, mida tuntakse ka täna Nõmme keskusena. Eelmise sajandi lõpus valitses Nõmmel tõeline ehitusbuum, majade arv tõusis kiirelt kolme sajani. Aastatel 1900-1909 tekkis aga linnaarengus seisak ja Nõmmele ehitati vaid kümme uut maja ².

Pärnu maantee 322 asuva hoone täpne ehitusaeg pole paraku teada. Mitmed erinevad arhiiviallikad pakuvad vastakaid daatumeid väga pika ajavahega. Näiteks Kultuurimälestiste registri ³ leheküljel on hoone ehitusaastaks määratud 1890. aasta ning kirjeldusteksti lisatud 19. saj lõpp. Tallinna hooneregistri inventariseerimise ⁴ toimikust loeme aga ebalevat: „püstitamisaasta - enne 1917 a.“. See ebamäärane sõna „enne“ on osadesse dokumentidesse lisatud hiljem ja on käsitsi kirjutatud. Hilisemates dokumentides (näiteks 1959. aasta omas) kaob see määratlus aastaarvu eest ära ning alles jääb konkreetne 1917.

Foto 4 - väljavõte 1947 aastal koostatud hindamisaktist

Uurides saadaolevaid materjale ja kõrvutades paari vana fotot ⁵, võiks hoone valmimisaasta jääda siiski pigem kusagile 1910 aasta kanti. Seda, kas maja ehitati Nõmmele ehitusbuumi või hoopis seisaku ajal, pole võimalik pelgalt piltide järgi öelda.

² Leho Lõhmus, Nõmme ajalugu, 2006

³ <https://register.muinas.ee/public.php?menuID=monument&action=view&id=8776>

⁴ Tallinna Hooneregister, Inventariseerimise toimik nr. 5485

⁵ Vaata fotosid täies mahus Lisa 1, fotod 33 ja 35



Foto 5 – pildilt on näha, et hoone on alles valmimisjärgus

Fotod, mida uuringus kasutati näitavad küll selgelt aja kulgu, paraku ei saa aga kindlalt määrata kõigi fotode tegemise aastat, sest puudub kindel faktidel põhinev teadmine. Kõige olulisem foto (*foto 5*), kus on selgelt näha, et ehitus on veel pooleli (aknaid pole ees, fassaad on värvimata jms) on dateeritud umbkaudu 1900 – 1917. See foto välistab ehitusaasta 1890.

Teine foto, mis tehtud peaaegu samast kohast (*foto 6*) on dateeritud 1920. aastasse. Sellelt pildilt on näha, et hoonel on aknad juba ees, samuti on kõrgeks kasvanud maja juures olev haljastus. Puud on lopsakad ja hoolimata varakevadisest ajast tungivad läbi aialippide.



Foto 6 – Fotol aastast 1920 võib näha, et puud ja põõsad on juba kõrgeks kasvanud

Vahetunud on ka sildid ⁶ esiplaanil oleva poekese ukse kohal. Esimesel fotol on sildile kirjutatud: „Кондитерская и булочная, Conditorei u Bäckerei“ (kondiiter ja pagarikoda, vene ja saksa keeles) ning omaniku nimi H. Lansmann. Teisel fotol on poekesel juba eestikeelne silt: „Toiduainete kauplus 32“. Eestikeelse sildi ilmumine viitab ajale peale Vabadussõda, mis vaid kinnitab foto tegemise aastat (kevad 2020).

Kolmandal fotol (*foto 7*) on kujutatud elamu naaberhoonet, mis on teada, kui Nikolai von Glehni endine vorstivabrik, täpsemalt lihakombinaat. See anti aastal 1912 Nõmme algkooli kasutusse ja pildil on ilmselt selle kooli kasvandikud, dateering puudub. Puud on hinnanguliselt sama kõrged või madalamad kui 1920. aasta fotol. Puude kasvukiirust arvestades võib eeldada, et sellesse kõrgusse jõudmiseks pidid puud kasvama vähemalt kümme aastat, kui mitte rohkem. Seega nihkub ehitusaasta ajateljel ettepoole, pigem 1910. aasta kanti, sest ehitusjärgus oleva maja ees (*foto 5*) puud veel pole. Huvitav fakt on ka see, et ilmselt just üks neist, laste selja taga asuvatest puudest (harilik pöök) on võetud 1993. aastal looduskaitse alla ⁷. Täna on puud mõlema maja ees juba nii kõrgeks kasvanud, et tänavalt vaadates ⁸ jääb maja nende varju.



Foto 7 – naabermaja ees seisavad toonase Nõmme algkooli õpilased, puud nende seljataga on juba kõrged

Mõeldes hoone asukohale nn Vana Nõmmel ja selle võimalikule ehitusajale võib eeldada, et Pärnu mnt 322 hoone ehitati eelkõige suvekoduks. Lihtsalt suvilana või elumajana püsis see

⁶ Vaata detailsemalt poesilte Lisa 1, fotod 34 ja 36

⁷ Keskkonnaagentuuri infoleht, Harilik pöök, Pärnu mnt 320, KLO4000025

⁸ Vaata täpsemalt Lisa 1, foto 42

nii ka mõnda aega, sest kuigi paiknemine Nõmme keskuses andis äri pidamiseks kõik eeldused, pole mingeid märke, et seal oleks tegutsenud mõni pudupood, äriettevõtte või töökoda. Hoone natsionaliseeriti 1941. aastal ja 1946. aastal võttis selle enda valdusesse Invaliidide Ühiselamute Majadevalitus ning hoone kasutusotstarve muutus elamust asutuseks. Millega täpsemalt majas tegeleti või kuidas seda kasutati pole teada. 1949-ndal aastal anti see üle Tallinna Linna Elamuvalitsusele nr 154 ning taas sai sellest lihtsalt elumaja. Algselt kolme korteriga, hiljem seis muutus.

Maja algsed omanikud on kahjuks samuti teadmata. Ainsa vihje nende olemasolule leiame 1952-ndal aastal käsitsi kirjutatud dokumendist,⁹ kus muu hulgas öeldakse järgmist: „Majade omanikud on lahkunud teadmata kuhu. Aga pole vormistanud seni Tallinna Inventariseerimise Büroos omandi õigust.“ Sellest ajast saati on elanud majas mitmeid perekondi, kortereid on nii kokku liidetud kui taas lahku ehitatud. Praegu on hoone kasutusel endiselt elumajana ja seal elab neli perekonda neljas korteris. Välja on ehitatud ka katusekorrus.

Hoone ajaloost on veel teada, et vett said elanikud õue peal asuvast kaevust. Veel 1959-nda aasta inventeerimise dokumentidest võib lugeda, et hoones puudusid nii vesi kui kanalisatsioon. Pesu pesemiseks kasutati kõrvalhoones olevat pesukööki. Kuivkäimlad asusid hoones sees. Ruume köeti ahjudega, kasutuses olid kirjelduse järgi lihtpott ahjud, plekkist kattega ahjud ning köögipliidid. Täna on majas endiselt peamiselt ahiküte, kõige uuemas, mõned aastad tagasi renoveeritud korteris ka elektriga põrandaküte. Majas on ka õhksoojuspump. Vesi ja kanalisatsioon on terves majas olemas.

8. Püstitamisaasta _____

9. Põhikordade arv indeksite järgi _____

10. Peale selle on olemas indeksite järgi (keldri-, katuse- või mansardkord) _____

II. Hoone heakorrasedmed (ja, ei).

| 2 | 3 | 4 | Vannid (tk) | | | 8 | 9 | 10 | Kütteseadmed | | | Liftid (tk) | | 16 | 17 | 18 |
|----|----|----|-------------|----|---|----|----|----|--------------|---------------|----|-------------------|----|----|----|----|
| | | | 5 | 6 | 7 | | | | Ahjud | Kesk- küte | 13 | Inimeste veoks | 14 | | | |
| ei | ei | ei | ei | ei | - | ei | ei | ei | ja | ei | - | ei | - | ei | - | |

III. Hoone põhi- ja kõrvalosade pindade ja mahtude arvutamine.

Foto 8 – väljavõtte 1959 aasta hindamisaktist

⁹ Otsus nr 72, aastast 1952, vaata Lisa 2, foto 63

3. Hoone kirjeldus ja ehituse ajalugu



Foto 9 – vaade hoonele Pärnu maantee poolt suunaga ristmiku poole

See vana puithoone on oma põhiplaanilt üsna nurgeline. Kuigi on olemas ka teatav sümmeetria ja aimatav rütm, muudavad mitmed kõrvalekalded ja erisused proportsioonide geometrias kogu terviku juhuslikuks ja kaootiliseks. Hoone küljel asuv torniosa, uste kohale ehitatud varikatus ja tuulekoda ning muidugi kõik hilisemad juurdeehitused, lõhuvad üldpilti veelgi. Nii jääbki majast mulje kui mitmest üksteise otsa kuhjatud hoonest.

Paekivist sokkel on üsna madal. Soklikivid aga põneva välimusega, nende rihveldatud servad lisavad kivile lihtsa raami. Kivid on tihedalt üksteise kõrval, vuukimiskohti näha pole.



Foto 10 – põneva kujundusega soklikivid paiknevad tihedalt üksteise kõrval

Sokli eenduvat serva kattev veelaud on tehtud puidust, nurkades on puidu pind kaetud plekiribaga. Kuna akendel on plekiga kaetud kogu aknalaud, siis on võimalik, et algselt olid sarnasel moel valmistatud ka sokli veelaud. Ilmselt on puitu kattev plekk



Foto 11 – veelaule on kaitseks plekist ribad peale löödud

lihtsalt oma aja ära elanud ning uut plekki pole selle asemele pandud. Kindlalt seda väita aga ei saa. Juurdeehituse poolse majaosa sokkel on valatud betoonist ning kaetud puidust veeninaga. Hoone kõige äärmises (võimalik, et ka kõige hiljem ehitatud) majaosas puudub sokkel aga sootuks.



Foto 12 – vaade majale hoovist

Hoone fassaad on vooderdatud horisontaalselt paigutatud puitlaudisega, katuseviilude all (v.a. maja hilisemas osas) on aga kasutatud vertikaallaudist. Maja fassaad on kaunistatud nurgalauadega ning lisaks paiknevad horisontaal- ja vertikaallaudise ülemineku kohtades laiad piirdelaud. Laudis on värvitud valdavalt pruuniks, aknaid ääristavad raamid, aknalauad, nurga- ja piirdelauad on aga erinevat tooni, leidub nii heledamat beeži, erksalt kollast kui ka tumepruuni värvi laudu.



Foto 13 – endise peaukse esine varikatus

Kunagine hoone peauks on kaheleheline tahveldatud topeltuks, väljast helepruun, seest heleroheline. Sellel on lihtne kaaremotiiv ukse ülaosas ja naeltega kinnitatud metallist tugevdusplaat ukse alumises osas. Selle, maja keskel oleva sissepääsu, ette on ehitatud osalt postidele ja osalt maja sisenurga seintele toetuv ümarkaarne katusealune. Kui vaadata katuse

ja parempoolse akna veidi juhusliku liitumist jääb mulje, et tegemist on hilisema ehitisega. Millal katusealune ehitati, seda on raske öelda.

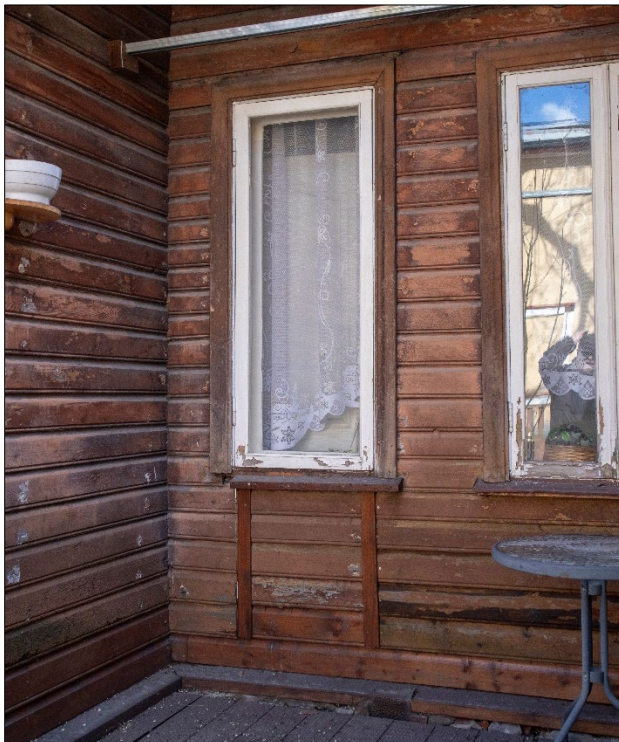


Foto 14 – vaade maja nn salauksele

Teistel sissepääsudel on ees lihtsamad puituksed. Maja otsas paikneval sissepääsul on eraldi eeskoda, mis on hiljem juurde ehitatud. Lisaks on hiljuti maja taha, Vana Pärnu maantee poolsesse külge lisatud veel üks nn salauks. Nimelt on (ühe majasopi terrassile pääsemiseks) tehtud sisselõige algsesse aknaavasse ja sel moel on saadud põrandani ulatuv aknaga ukseava.



Foto 15 – vaade majale Vana Pärnu maantee poolt



Foto 16 – katuse lõpuosa teeb kerge tõusu üles

Hoone viilkatus on valdavalt valtsplekk kattega ja kumerdub servades kergelt üles. Kelkkatusega torni katuseplekk on samuti õrnalt ülesse kaarduvate servadega, mis annab katusele elegantse ilme. Uemas hoone osas on näha katusel nii plekki kui eterniiti, katusejoon on selles osas lamedam ja sirgelt langev.



Foto 17 – erinevate kallete ja katetega katusepinnad

Aknad on hoonel valdavalt juugendliku kujundusega ja kitsaste raamidega. Vanemas majaosas on esimese korruse akendele tehtud peente prossipulkadega põnev jaotus. Torniosa aknad eristuvad teistest, olles veelgi kitsamad ja eriti väikeste ruutudega, raami karniisi osa on jaotatud kolmeks kaareks. Vana Pärnu maantee poolses majaosas on kahel aknal säilinud ka puidust aknaluugid akna alumises osas.

Vanade plaanide¹⁰ järgi võib öelda, et algselt olid sarnased luugid kõigil esimese korruse akendel v.a torniosa kolmese jaotusega akendel. Täna on akendel säilinud raamist laiemad piirdelauad ja ehiskarniisid. Aknad on maja erinevates külgedes küll näiliselt sarnased, kuid detailides on mitmeid erisusi. Näiteks on maja ees olevatel akendel kergelt reljeefse proffiiliga laudisraamid. Maja taga, luukidega akendel on need välised raamid aga siledad, kuid kaarjate sisselõigetega. Katuseviilude all on säilinud vaid üks originaalse jaotusega aken - kaks kitsast väikeste ruutudega raami. Ülejäänud katusekorruse aknad on vahetatud erinevat stiili akende vastu. Näha võib nii originaalile lähedasemaid, kui lausa võõristust tekitavaid raame. Puitraamiga pakettaknaid ja liistuga puitraam aknaid.

Lisaks on paigaldatud Vana Pärnu maantee poolsesse ossa üks kaasaegne plast- või alumiiniumraamiga katuseaken. Üks varasem akna koht on aga kinni ehitatud ja laudadega üle löödud. Uuema majaosa aknad lihtsamad, puitraamidega, klaasid on kinnitatud

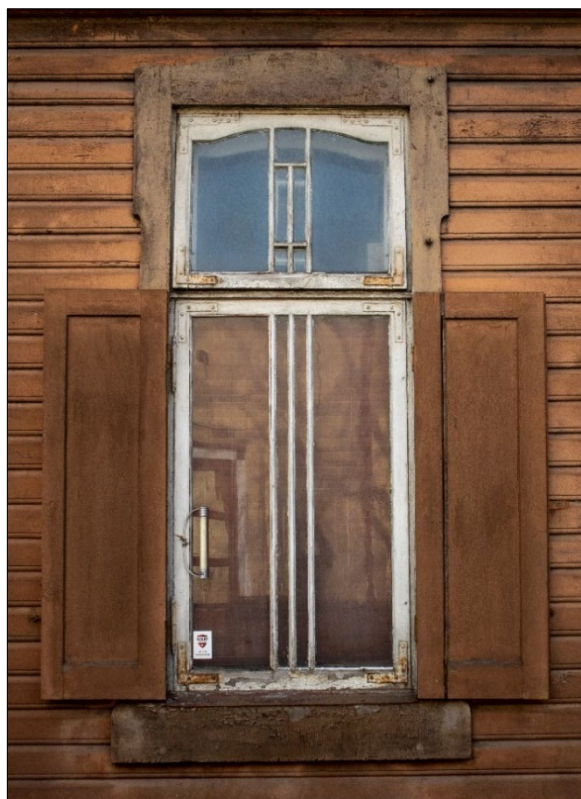


Foto 18 – üks kahest aknast millel on säilinud luugid



Foto 19 – torniosa aknad on eriti väikeste ruutudega

¹⁰ Vaata plaane Lisa 2, fotod 58 ja 59

liistudega. Kõige hilisemal, soklita majaanal on aga plastikraamidega pakettaknad, mis pole ilmselt algsed vaid hiljuti paigaldatud. Kõigil neil akendel on aga sarnase profiiliga ehisraam, kui ülejäänud hoonel.

Akende ajaloost jutustavad palju ka vanad arhiivifotod. See milline oli üks tänaseks välja vahetatud aken algselt, tuleb hästi välja 1930 aasta fotolt ¹¹ kus on jäädvustatud Nõmme VTÜ (Vabatahtlike Tuletõrjajate Ühing) liikmete rongkäik. Selle taustal on juba tuttav torniga maja, katuseviilu alune aken on avatud ja aknast vaatab välja ilmselt toonane elanik. Sama aken paistab veidi lähemalt aastal 1939 tehtud fotol ¹².

Vaadates fotot ¹³ aastast 1985, saame teada, et aken on välja vahetatud millalgi enne foto tegemist on paigaldatud katuseviilu alla uus aken, mis asub siin tänaseni. Enam pole näha kaht väikeste ruutudega akent neid lahutava impostiga vaid ühte akent, millel on kolmeks jaotatud aknaraam. Ka rõhtvaltspuu asub nüüd alumisel kolmandikul, kuigi varem oli see ülemisel kolmandikul.



Foto 20 – viilu alune aken 1930 aastal



Foto 21 – sama aken 1939 aastal



Foto 22 – sama aken aastal 2024

¹¹ Vaata täismahus fotot Lisa 1, foto 39

¹² Vaata täismahus fotot Lisa 1, foto 40

¹³ Vaata fotot Lisa 1, foto 41

Hoone maht on aja jooksul tublisti kasvanud. Kui vaadata ajaloolist fotot (foto 33), ehitamise etapist võib märgata, et hoone oli algselt väiksem ja lihtsama põhiplaaniga. Juurdeehitus on tehtud enne 1947-ndat aastat, sest sellest aastast pärit plaanil on uued majaosad juba olemas. Vaadates erinevatele tasanditele jäävat katuste ühenduskohti ning sokli puudumist hoone äärmisel osal võib arvata, et juurdeehitus on valminud mitmes etapis ja eri aegadel.

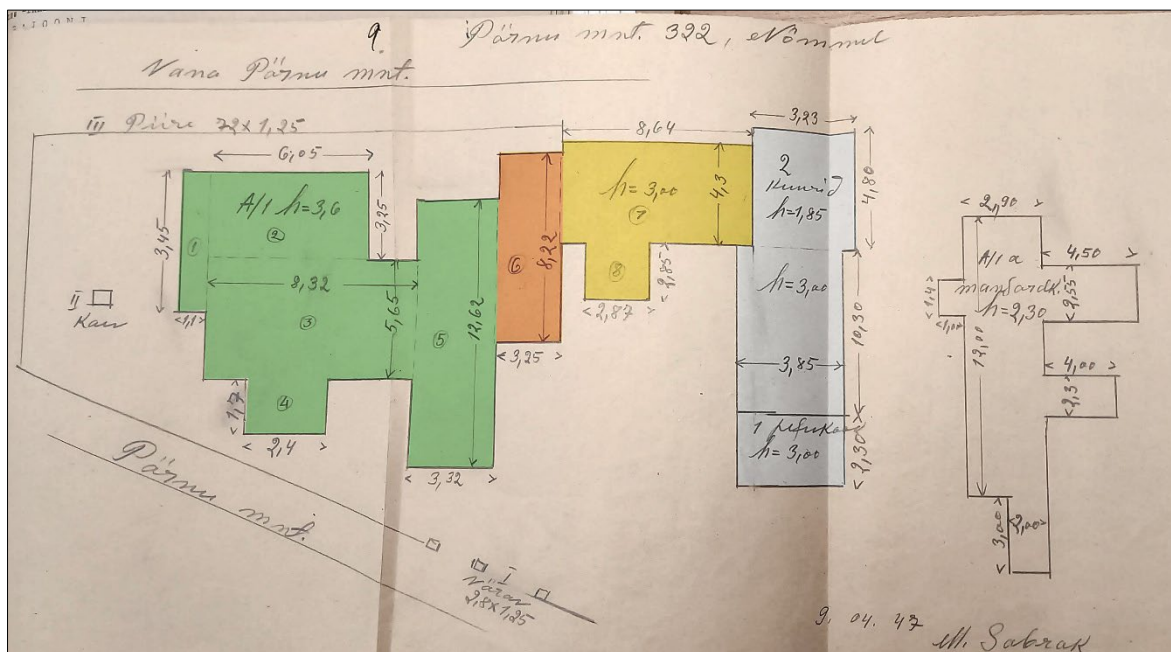


Foto 23 - põhiplaanil on rohelisega märgitud hoone algne maht, oranžiga sokliga juurdeehitus ja kollasega ilma soklita ning ilmselt kõige hiljem juurde ehitatud hoone osa, halliga on tähistatud küürid

Osalt on uue hoonemahu lisamisel arvestatud maja algse stiiliga, mitmed elemendid on üle võetud vanast hoonest. Võimalik, et siin on taaskasutatud hoone kinni ehitatud osast pärit detaile (selles majaosas, mille ette on uus hoone ehitatud, paiknes algselt kolm akent esimesel korrusel ja üks kahepoolne aken katuseviilu all). Viimase aja ehitustöödest on teada, et täiesti uue elu on saanud katusekorrus. Kinnisvaraportalides saab näha pilte värskenduskuuri läbinud interjööri. Algsetest detailidest on nähtavale jätud üksikud katusetalad, mõni lapike müüritist ja veidi korstnakive. Lisatud on üks katuseaken, mis paistab ka antud fotolt (foto 24).

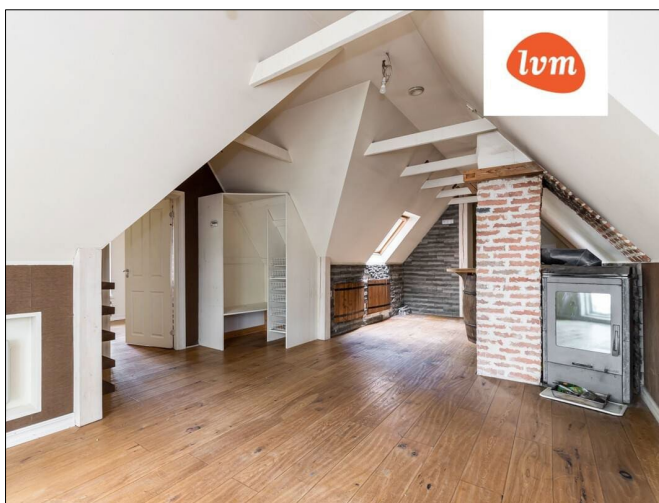


Foto 24 – hoone väljaehitatud katusekorrus, näha on katuseaken, Kinnisvara 24 müügikuulutus (kuulutus on aegunud)

3. Hoone materjalikasutuse ja tehnilise seisukorra kirjeldus

Paekivist sokkel on üsna õnnetus seisus, kivi pind on tugevalt sammaldunud ja seda kaitsvad veelauad kohati täiesti lagununud. On näha, et sokli veelauad on mõnes kohas vahetatud uute vastu, kuid ka uued lauad näevad juba üsna väsinud välja. Veelauad on mõnes nurga- ja jätkukohas kaetud plekiribaga, plekk on tugevalt roostes ja auklik. Maja selles osas, kus on paekivist sokkel, pole olukord nii lootusetu, kivi paistab siiski veel üsna heas seisus.



Foto 25 – soklit kattev veelaud on suures osas hävinud

Palju halvem seis on aga juurdeehitusega. Maja ees, valatud sokli osalt on veelaud sama hästi kui hävinud, sokli pind on praguline ja mureneb. Maja taga on näha sokli tugevamat sammaldumist kui maja ees. See majaosa, kus sokkel puudub, näib aga kohe kokku varisevat. Laudise alt pudeneb välja soojustusmaterjali, mitu rida alumistest laudislaudadest on pehkinud ja pudedad, kõige alumisi laudu pole enam aga olemaski.



Foto 26 – uue hoonemahu sokkel on kaetud samblaga



Foto 27 - värvipind on pea olematu, kohati paistab puhas puidupind, suuremas jaos värv koorub

Hoone fassaad pole samuti kuigi heas korras. Värvipind on kahjustunud üle terve hoone. Tundub, et selle sajandi jooksul pole hoonet kordagi tervenisti värvitud. Tehtud on küll üksikuid värviparandusi nurkades ja alumistel laudadel, kasutatud on aga erinevaid toone ja ilmselt värvitud vaid neid laudu, mis on välja vahetatud. Värvikiht on tugevalt kraklees, pealmine kiht osaliselt maha koorunud, seda eelkõige akende ümbruses. Nii mitmeski kohas pole värvikihist enam midagi alles ja puidu pind on täielikult paljandunud.

Lisaks on üle terve fassaadi näha tumedamaid laiike, niiskus- ja seenkahjustusi ning sammaldumist. Maja taga on laudisesse tehtud üks arusaamatu sisselõige, mida pole hiljem



Foto 28 - niiskuskahjustused hoone seinal, vaade Vana Pärnu maantee poolt hoonele hiljem jürde ehitatud osale

kinni pandud. Sealt paistab tänavale voodri vaheplaat. Sisselõike kohal on aga laudises eriti tugev seenkahjustus ja sammaldumine. Maja ühes nurgas (tuulekoja kõrval) on näha ka üks seinast välja väärdunud laudislaud, mille tagant paljastub tükk pappi. Paaris kohas, seal kus sokli veelaud on suuresti hävinud, on nurgapostide alaosa pehkinud ning kahjustunud puitmaterjal posti küljest irdunud.

Katuse räästad on eriti tugevate niiskuskahjustustega, kohati on räästalaud täielikult läbi pehkinud ja pooleks murdunud. Hoone juurdeehituse selles osas, kus katus on kaetud eterniidiga ja katuse kalle on üsna lauge, võib näha tugevat sammaldumist. Paks samblakiht on jõudnud tungida juba ka eterniidikihi ja räästa vahele. Väike lõik lamedamat katust pole tänava tasapinnalt vaadeldav, kuid ilmselt on ka see tugevalt sammaldunud. Räästas on selles kohas kõmmeldunud ja keskelt nõgusalt kokku vajunud.



Foto 29 – räästalaud on tugevalt kõmmeldunud ja kahjustunud

Probleeme on ka liiga maja lähedal kasvavate puudega. Kuna nende kasvu pole piiratud võib näha, kuidas üks oks (maja taga), on katuse sisse kasvanud. Maja ees aga on üks puu ¹⁴, end kergelt painutades, kasvanud üle katuse nurga ning võib tulevikus katust tublisti lõhkuma hakata. Katusepleki olukorda ei saa pelgalt vaatlusega täpselt hinnata. Väliseid kahjustusi, peale kulumisjälgede ja värvi koorumise näha pole. Vanemaid korstnapitse on osaliselt ümber laotud ja parandatud, ilmseid lagunemise märke pole.

¹⁴ Vaata lk 22, foto 31 peatükis 5. Säilitamise ettepanekud

Olemasolevad originaalaknad on üsna heas seisus, neid on hooldatud kuid paiguti on raam liigagi paksu värvikihi all. Kõik klaasid paistavad olevat terved ning on korralikult kititud. Uuemad puitraamid on kehvemas seisus, mõnes kohas värvipind koorub, kohati värv puudub ja puidu pind on ilma katteta. Aknaid kaunistavatelt ehisraamidelt on värv enamasti aga täielikult maha koorunud. Aknalaudu katvad plekid on roostes.

4. Väärtused

Eluhoone Pärnu maantee 322 on Nõmme üks vanimaid puitehitis ja omab seega suurt vanuseväärtust. Kuigi täpne ehitusaeg on teadmata, saab hoone Nõmme ajateljel paigutada asumi tekke alguspunkti. Vanuseväärtust suurendab seegi, et paljud samal ajal Nõmmele ehitatud hooned on tänaseks hävinud ja nii vanu maju pole palju alles.

Teise väärtusena peab mainima autentsust. On üllatav, kui palju algupärasest on tänaseni alles. Oma rolli mängib kindlasti ka see, et hoones pole tehtud suuri ümberehitustöid, seda pole hakatud kiirustades soojustama ega muidu kaasajastama. Väline osa on säilinud peaaegu puutumatusena, kui välja arvata 1940-ndatel lisatud hoonemaht, üks tuulekoda ja mõned aknad. Interjööris on muudatusi ilmselt oluliselt rohkem.

Kultuurilooline väärtus on eelkõige hoone juugendlikes joontes ja hoone olemuses. Näitena suvituslinna algusaastest ja sellest, milline oli tolle aja kujutus suvevillast kui eluhoonest. Luksuslik ja samas väljapeetud suvevilla, oma juugendlike joontega on heaks näiteks toonasest ehituskultuurist ja kujutlusest milline üks linnalähedane suvekodu olla võiks. Kultuuriloolist väärtust suurendavad ka säilinud fotod, kus hoone, pelgalt oma kohaloluga osaleb kogukonna sündmustes. Enamasti on need seotud Nõmme Vabatahtlike Tuletõrjude Ühinguga. Kahjuks pole hoone enda elanikest ja kasutusest palju teada ja konkreetseid isikuid, kultuuri- ega riigitegelasi majaga siduda ei saa.

Väärtuslikud on ka ehitises kasutatud originaalsed materjalid. Põneva lõikega soklikivid, kauni disainiga täispuidust aknaraamid, millesse klaasid on kinnitatud veel traditsioonilisel meetodil kitiga. Kogu fassaadi kattev puitlaudis ja ajale vastu pidanud valtsplekist katusekate. Samuti torniosa, koos katuse ja selle tippu ehtiva detailiga.

Ning viimaks, hoonel on endiselt olemas kasutusväärtus, majas elavad mitmed noored perekonnad ja kasvavad lapsed. Küllap on just tänased elanikud need, kes hoone taas korda teevad, et see saaks taas särada ja oma väärtust hoida ning kasvatada.

Väärtuslikud detailid ja tarindid

1. Katusekonstruktsioon, viilkatused põhihoonel ja kelkkatus torniosal
2. Katuse valtsplekk kate ja torni kaunistus
3. Hoone omapärase lõikega soklikivid
4. Sokli veeninad ja seda kattev plekk (nurkades ja liitekohtades)
5. Puitlaudis koos räästa-, nurga- ja äärislaudadega
6. Akende üldine geometria
7. Juugendlike raamidega aknad koos kõigi suluste, hingede ja furnituuriga
8. Akende välised ehisraamid ja karniisid koos plekist kattega
9. Peauks koos katusealusega ja sinna viiva trepiga

5. Säilitamise ettepanekud

Selleks, et see kena hoone säiliks ja taas särama hakkaks on vaja teha palju tööd. Enne konserveerimistöödega alustamist tuleb aga teha täpsemad uuringud. Hoone fassaadi osas peab esmalt välja selgitama, kui suures osas on puitmaterjal kahjustunud. Kas piisab puhastamisest, värvimisest või tuleb mingi osa materjalist välja vahetada. Erilist tähelepanu tuleb pöörata räästale, sokli kohal asuvatele pindadele ja akende ümbrusele. Hoone soklita osa alumine laudis vajab selgelt välja vahetamist, kuid millises seisus on sõrestik, seda peab täpsemalt uurima. Soklikivid vajavad ilmselt eelkõige samblast puhastamist ja uusi veelaudu. Krohvitud sokliosas tuleb üle vaadata sisemised vuugid, lahtine kiviklibu eemaldada, vuugid uuesti täita, vajadusel kinnitada kihistumised ja pind uuesti krohvida.

Samuti tuleb uurida katust, selle veekindlust ja võimalike konstruktsioonide kahjustusi. Talvel tehtud uuringute põhjal võib aga öelda, et midagi on väga valesti tehtud katusekorruse soojustamisega. Probleemile viitavad rohkearvulised ja uskumatult pikad jääpurikad katuseräästas. See tähendab, et enne mistahes projekti tegemist tuleb lasta katusealune spetsialistidel üle vaadata ja oodata nende ettepanekuid. Kui konstruktsiooni uuringud on tehtud, saab ette võtta viimistlusega seotud tööd. Vanadelt fotodelt ¹⁵ võib näha, et hoone oli eelmise sajandi alguses praegusest erineva tonaalsusega. Fassaadi põhiosa oli heledamat

¹⁵ Vaata lk 23, foto 32 peatükis 6. Kokkuvõtte

tooni, nurgalaudad, karniis ja akende ehisraamid tumedamad. Ka katus paistab olevat tumedam kui täna. Mustvalgetelt fotodelt ei ole kahjuks võimalik näha maja värve. Teadasaamiseks on ilmselt ainus võimalus leida mõni varjatud koht, kus algne värvitoon on säilinud. Kohad, kus tasuks värvisondeerimist teha on hoonele juurde ehitatud hoonemahu ja vana hoone lõikekohtades. Võimalik, et nendele pääseb ligi majast seestpoolt, kuid proovida tasub ka väljast, puutepindade lähedalt. Värvitüübina eelistada linaõlivärvi või naturaalselt õlivärvi.

Materjalidest tuleb hoone restaureerimisel kasutada originaalmaterjale. Kui osutub vajalikuks laudise osaline või täielik väljavahetamine, tuleb säilitada algne geometria ja materjalid ehk rõhtlaudis maja alumises ja püstlaudis katuse viilu all. Samuti tuleb järgida laudise originaalset laiust, profiili ja tüüpi.

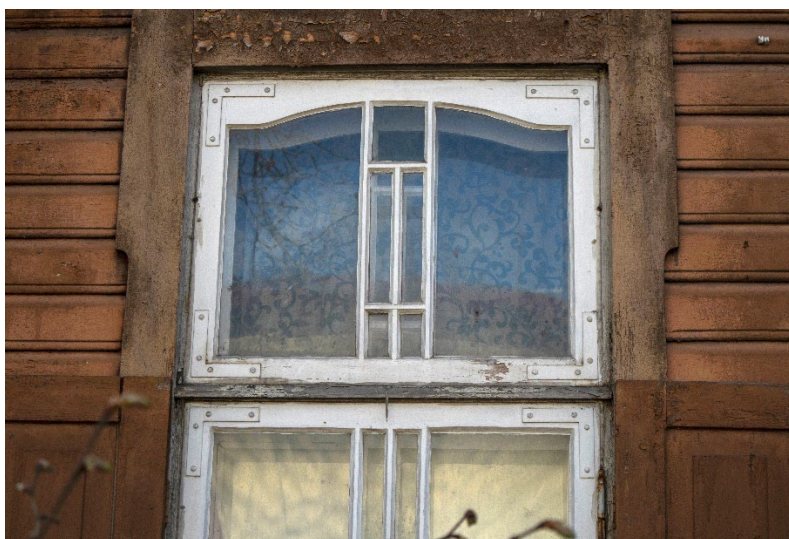


Foto 30 – detail vanast kititud aknast

Äärmiselt väärtuslikud on kõik tänaseni säilinud originaalaknad. Need tuleb kindlasti restaureerida nii, et võimalikult palju säiliks originaalset puitmaterjali. Võimalik, et siin pole palju muud vaja tehagi, kui pinnad vanast värvist puhastada ja uuesti värvida, samuti tuleb klaasid uuesti

kittida, ka seda materjali peab värskendama. Värvitüübiks valida kindlasti traditsioonilise linaõlivärv, mis ilmselt ongi põhjus, miks need aknad nii kaua on vastu pidanud. Ning klaasid tuleks uuesti kittida, mitte kasutada liiste või mis veelgi hullem pakettklaasi. Oleks hea, kui taastataks ka need aknad, mis vahepeal on uuemat tüüpi akende vastu välja vahetatud. Soojapidavuse huvides võib sisemine raam olla küll kaasaegse klaasi ja tihendusega, kuid välimine peaks siiski jääma võimalikult autentne. Nende, niivõrd unikaalsete raamide korral on koopia tegemine isegi keerukam ülesanne kui vana taastamine. Ka aknaluugid tuleb restaureerida. Võimalusel taastada originaali eeskujul ka teiste akende luugid. Samuti tasub kaaluda mittedsobivate akende asemele originaalilähedaste koopiategemist. Eriti puudutab see seda katuseviilu akent, mis jääb maja otsa ja on hästi vaadeldav.

Valtsplekk katus tuleks võimalusel säilitada. Kui osutub vajalikuks katuse vahetamine, siis valida materjaliks sarnane materjal, kasutada valtsimist, säilitada algne rütm ja kuju. Plekiga kaetud aknalauad, karniis ja veeninad vajavad ilmselt uut plekki. Pleki vahetamisel jälgida selle paksust ja kinnitust, et seegi jääks võimalikult sarnane olemasolevaga.

Kõrgeks kasvanud puud, mis hoonet tihedalt ümbritsevad kaitsevad maja küll intensiivse päikesekiirguse eest kuid samas on need ka majale ohuks. Kindlasti tuleks kärpida neid oksa, mis juba on katusesse kasvanud. Kaaluda tasuks aga ka puude laiemat kärpimist, et kasvades nende oksad majja ei tungiks. Üks puu, mis asub maja nurga vastas võib lisaks maja voodrilaudale kahjustada ka vundamenti. Konkreetne puu tuleks spetsialisti abiga üle vaadata ja vajadusel eemaldada.



Foto 31 – puu on kasvanud katusele liiga lähedale ja vajub selle peale

6. Kokkuvõte

Elumaja Pärnu maantee ja Vana Pärnu maantee nurgal on hea näide Nõmme asumi algusaastatest kui suvevilla. Oma väikese torni ja juugendlike akendega võiks see aga oluliselt kaunimalt särada. Kahjuks rikub hoonele juurde ehitatud majaosa selle üldmuljet suuresti. Ilmselt ei hakka aga keegi seda maha lammutama, sest ka uus osa on muutunud juba väärtuseks. Seega tuleb korda teha kogu maja, kõigi oma heade ja mitte nii heade külgedega. Osavad arhitektid ja insenerid võivad leida lahenduse kuidas mõned häirivad

„õmbluskohad“ paremaks muuta. Põhiline töö on hoone puitlaudise ja karkassiga. Alustada tuleks soklist, vahetada välja pehkinud lauad, et maja päris kokku ei kukuks. Vähetähtis pole ka viimistlus.

Praegu jätab maja väga väsinud mulje ning seda mitte ainult oma vanuse ja kulunud pindade tõttu, vaid eelkõige teeb seda antud värvilahendus. Ajaloolisi fotosid uurides on maja olnud kunagi tõeliselt särav. Tugevad kontrastid tõid ehisdetailid selgelt esile ja lisasid hoonele iseloomu. Kas värvida hoone helekollaseks, kreemjaks või valgeks, kas teha raamid punakaks, pruuniks või rohekaks? Tähtis on leida see õige kontrast ning toonid, mis omavahel sobivad. Selguse saamiseks tuleb hoone varasemat värvilahendust hoolikalt uurida, otsida vastust nii arhiividest kui maja seinu sondeerides. Kindlasti tasub Nõmmel ringi vaadata, ideid otsida ja spetsialistidega nõu pidada. Värvima aga peab nii ruttu kui võimalik, sest puidu pind on praegu ilma kaitseta. Tore on näha, et originaalaknad on endiselt kititud klaasidega ja neid on hoolega värvitud. Seda traditsiooni tasub jätkata, et kaunid raamid püsiks veel kaua.

Vestlusest maja vanemate elanikega on teada, et võimekus suuremat remonti teha neil hetkel puudub. Kindlasti pole lahendus see, et mõni äriettevõtte selle maja ära ostab ja siis sellest uhke restorani või hotelli teeb. Loodan väga, et majas elavad perekonnad leiavad lahenduse kuidas edasi minna. Ühe variandina näen Nõmme linnavalitsuse abi, sest hoone asub ju linnaosa tuiksoonel ja kõigi silme all. Üheskoos on võimalik anda sellele majale uus hingamine ja muuta maja taas säravaks villaks.



Foto 32 – hoone heledamad ja tumedamad pinnad on kauniit mängulised

7. Kasutatud kirjandus ja teised allikmaterjalid

- Toimik 5485 Pärnu mnt 322, Tallinna Linnaarhiiv, TLA.R-413.5.4929
- Timo Aava, paikvaatlus, 8801 Elamu Pärnu mnt. 322/ Vana-Pärnu mnt. 2, 19. saj. lõpp, <https://register.muinas.ee/public.php?menuID=monument&action=view&id=8801>, detsember 2023
- Ajapaik, <https://ajapaik.ee/>, aprill 2024
- Eesti Muuseumite Veebivärv, <https://www.muis.ee/>, aprill 2024
- Keskkonnaagentuur, Kaitsealune ala või üksikobjekt: Harilik pöök (KLO4000025), https://infoleht.keskkonnainfo.ee/default.aspx?state=31;68547596;est;eelisand;.&comp=objresult=ala&obj_id=2086 , aprill 2024
- Leho Lõhmus, 90 aastased Eesti linnad: Nõmme, Maaleht, <https://maaleht.delfi.ee/artikkel/73905885/90aastased-est-linnad-nomme>, aprill 2024
- Leho Lõhmus, Milline oli Nõmme keskus 90 aastat tagasi, Nõmme Sõnumid, <https://nommesonumid.blogspot.com/2011/01/milline-oli-nomme-keskus-90-aastat.html>, märts 2024
- Maa-ameti Geoportaal, Kaardirakendused (3D kaart, Ajaloolised kaardid, Fotoladu, Maainfo), <https://geoportaal.maaamet.ee/est/kaardirakendused-p2.html>
- Leho Lõhmus, Nikolai von Glehnist Nõmme linnani, 1996
- Leho Lõhmus, Nõmme ajalugu, 2006
- Leho Lõhmus, Jalutaja teejuht, 2007
- Daisy Lappard, paikvaatlus, detsember 2023 ja aprill 2024
- Pärnu maantee 322 elanikud, vestlus, 24 aprill 2024

8. Lisad

Lisa 1 - fotod

Lisa 2 - plaanid

Lisa 1 – Fotod

33. Vaade Pärnu maanteele, Ajaloomuuseum, AM N 5631:655
34. Detail eelmisest fotost
35. 1920 aasta vaade Pärnu maanteele, Tallinna Linnamuuseum, TLM F 7766:8
36. Detail 1920 aasta fotost
37. 1933 aasta foto, vaatega majale, Tuletõrjemuuseum, TTM F 10916
38. 1933 aasta foto, vaade Nõmme keskusele linnulennult, Leho Lõhmus
39. Foto taustal hoone aken, 1930, Tuletõrjemuuseum, TTM F 811
40. Nõmme VTÜ liikmete harjutused enne võistlusi, 1939, Eesti Siseturvalisuse Muuseum, TTM F 10019
41. Foto aastast 1986, sarjast "Tornid", Arhitektuurimuuseum, EAM Fk 23014
42. Vaade majale samast kohast, kus tehtud fotod 33 ja 35
43. Vaade hiljem juurde ehitatud majaosadele hoovi poolt
44. Hiljem ehitatud hoone osa sissepääs ja vana osa aken
45. Vana ja uue majaosa ühinemisenurk koos vana aknaga
46. Vaade maja tagant, näha on katusekorruse uued aknad
47. Endise peasissekäigu uks
48. Aknalauda kattev plekk
49. Oks mis on kasvanud maja katuse sisse
50. Seinast lahti tulnud laudislaud
51. Soklita majaosa alumised lauad
52. Katuseräästad
53. Detail originaalsest aknahingest
54. Elektriisolaatorid
55. Vaade majale Pärnu maanteelt (tiitellehe foto)



Foto 33 - vaade Pärnu maanteele, ligikaudu 1900-1917, Ajaloomuseum, AM N 5631:655



Foto 34 – detail fotost 33



Foto 35 – 1920. aasta vaade Pärnu maanteele, postkaart, Tallinna Linnamuseum, TLM F 7766:8



Foto 36 – detail fotost 35



Foto 37 - foto aastast 1933, taustal on näha maja heledates toonides, Tuletõrjemuseum, TTM F 10916



Foto 38 – 1933. aastal valminud Kahro maja ehitus on lõpujärgus, nurgas paistab ka hoone Pärnu maantee ja Vana Pärnu maantee nurgal, foto: Leho Lõhmus



Foto 39 – vaade aknale taustal, 1930, Nõmme Vabatahtliku Tuletõrje Ühingu liikmete rongkäik, Tuletõrjemuseum, TTM F 811

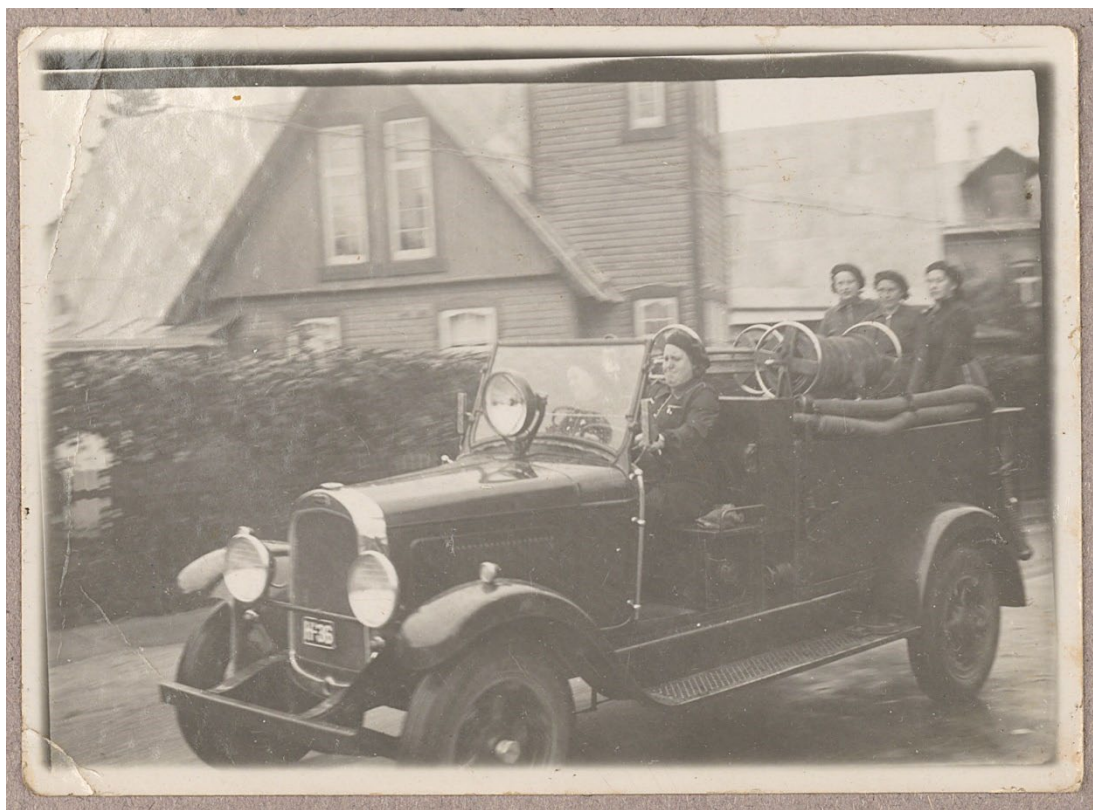


Foto 40 - Nõmme VTÜ liikmete harjutused enne võistlusi, 1939, Eesti Siseturvalisuse Muuseum, TTM F 10019



Foto 41 – vaade majale aastal 1986, EAL fotokonkurs, seeriast Tornid, Eesti Arhitektuurimuseum, EAM Fk 23014



Foto 42 - vaade majale samast kohast, kus tehtud fotod 33 ja 35



Foto 43 - vaade hiljem juurde ehitatud majaosadele hoovi poolt

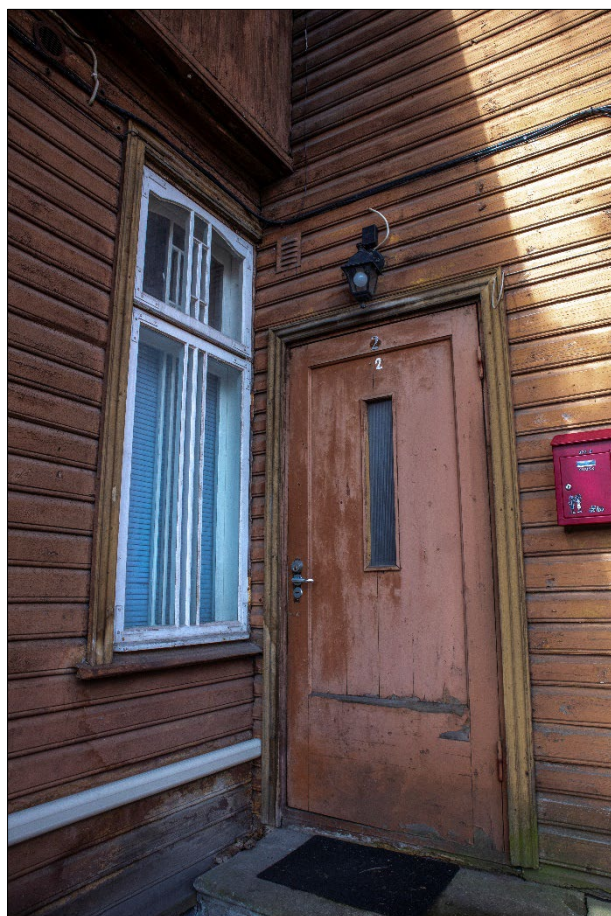


Foto 44 - hiljem ehitatud hoone osa sissepääs ja vana osa aken, kahe hoone ühinemiskoht



Foto 45 - vana ja uue majaosa ühinemisenurk koos vana aknaga



Foto 46 - vaade maja tagant, näha on katusekorruse uued aknad



Foto 47 - endise peasissekäigu tahveldatud uks



Foto 48 - aknalauda kattev plekk



Foto 49 - oks mis on kasvanud maja katuse sisse



Foto 50 - seinast lahti tulnud laudislaud



Foto 51 - soklita majaosa alumised lauad on väga halvas seisus



Foto 52 - katuseräästad

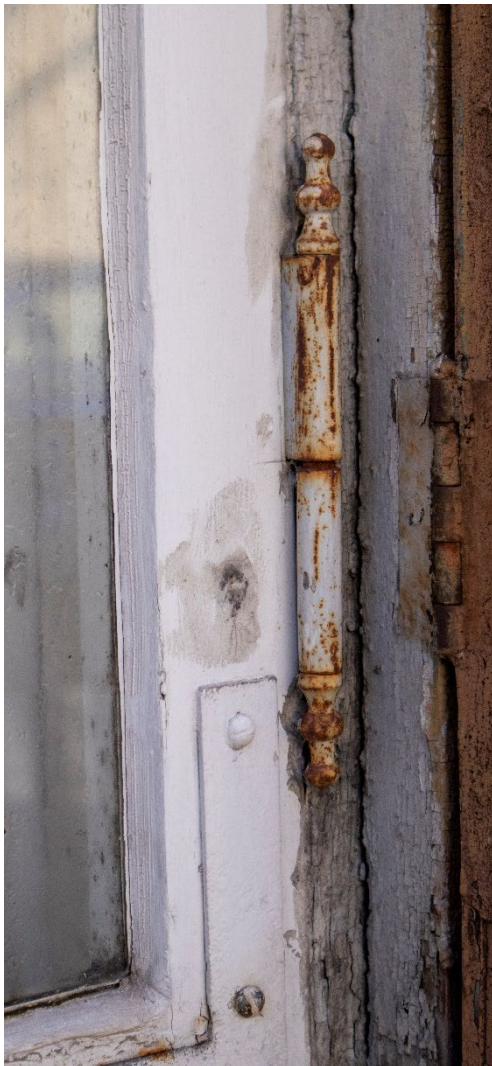


Foto 53 - detail originaalsest aknahingest



Foto 54 - elektriisolaatorid



Foto 55 - vaade majale Pärnu maanteelt (tiitellehe foto)

Lisa 2 – Plaanid, joonised

56. Maja plaan 1947 aastast
57. Muudetud majaplaan aastast 1947
58. Maja eestvaade aastast 1947
59. Maja otsavaade aastast 1947
60. Korterite plaan esimesel korrusel aastast 1947
61. Katusekorruse plaan aastast 1947
62. Otsus nr 73, aastast 1952

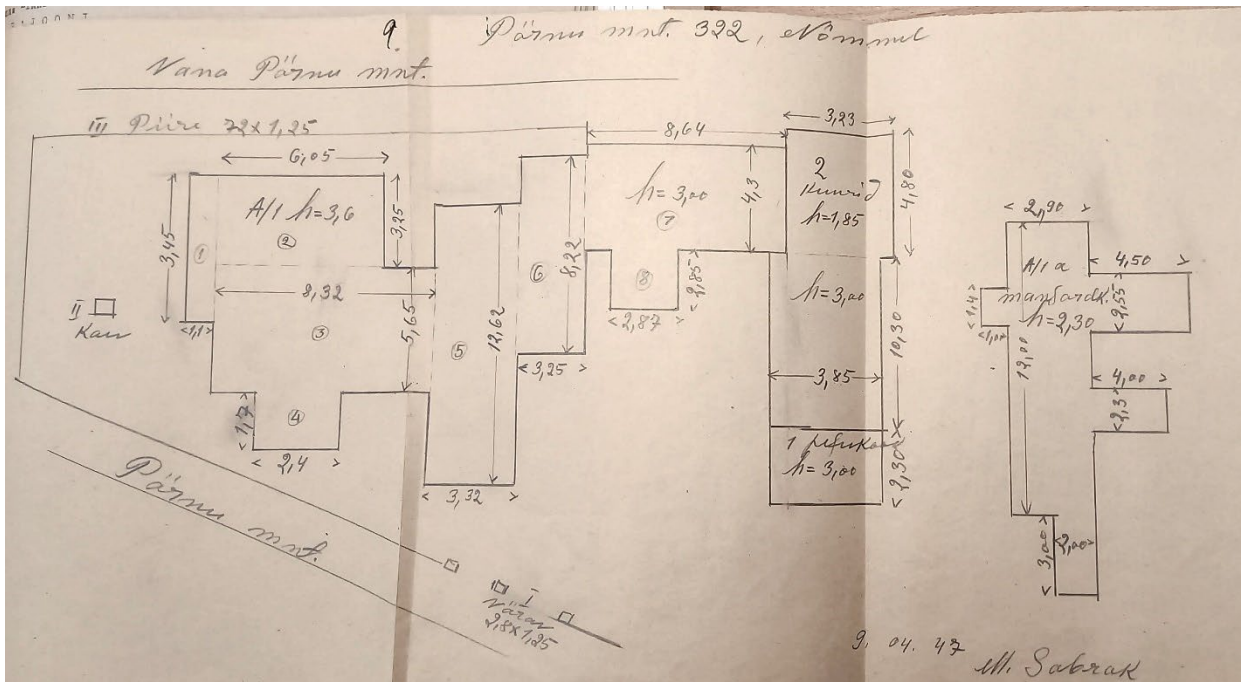


Foto 56 – maja plaan aastast 1947

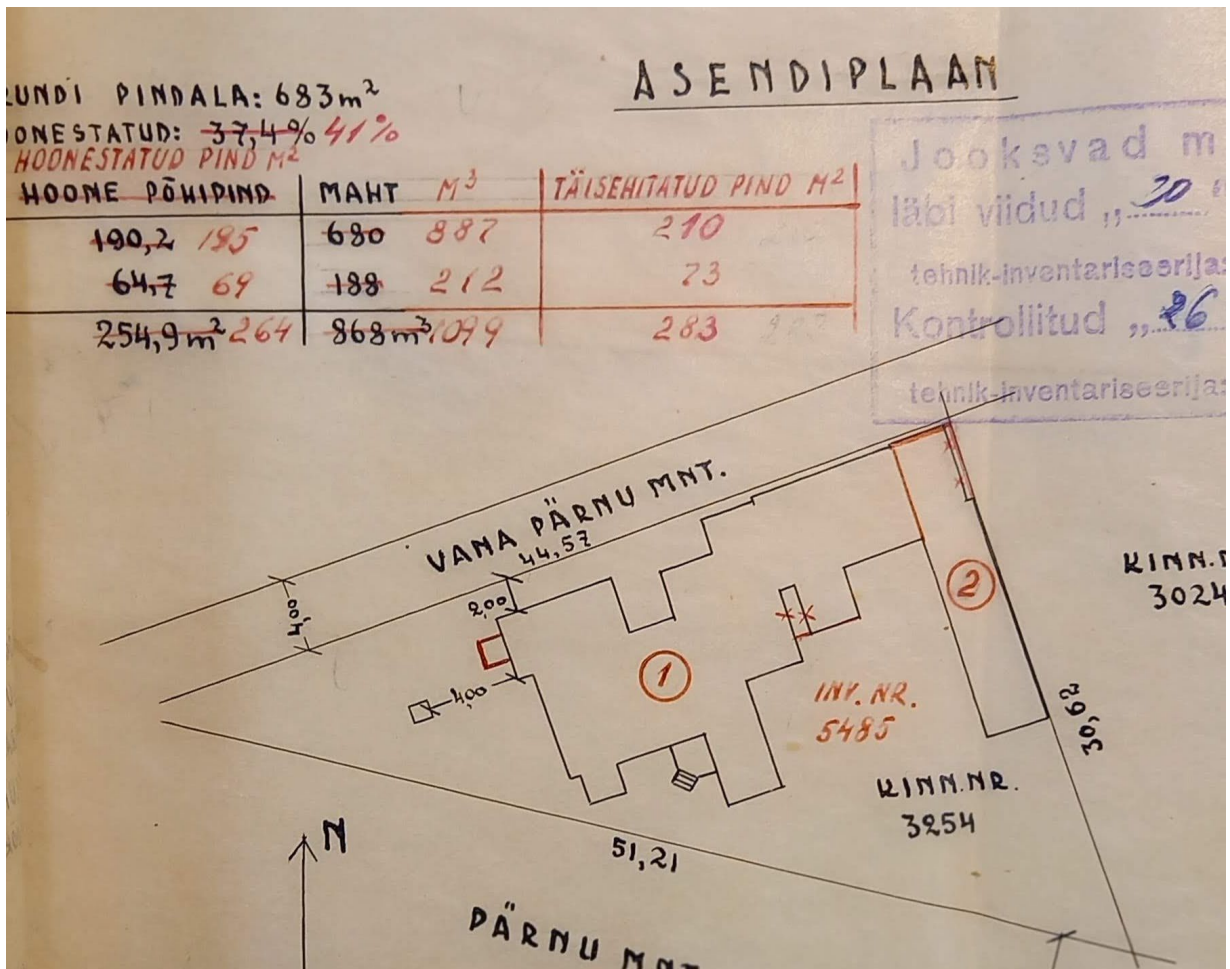


Foto 57 – muudetud majaplaan, aastast 1947

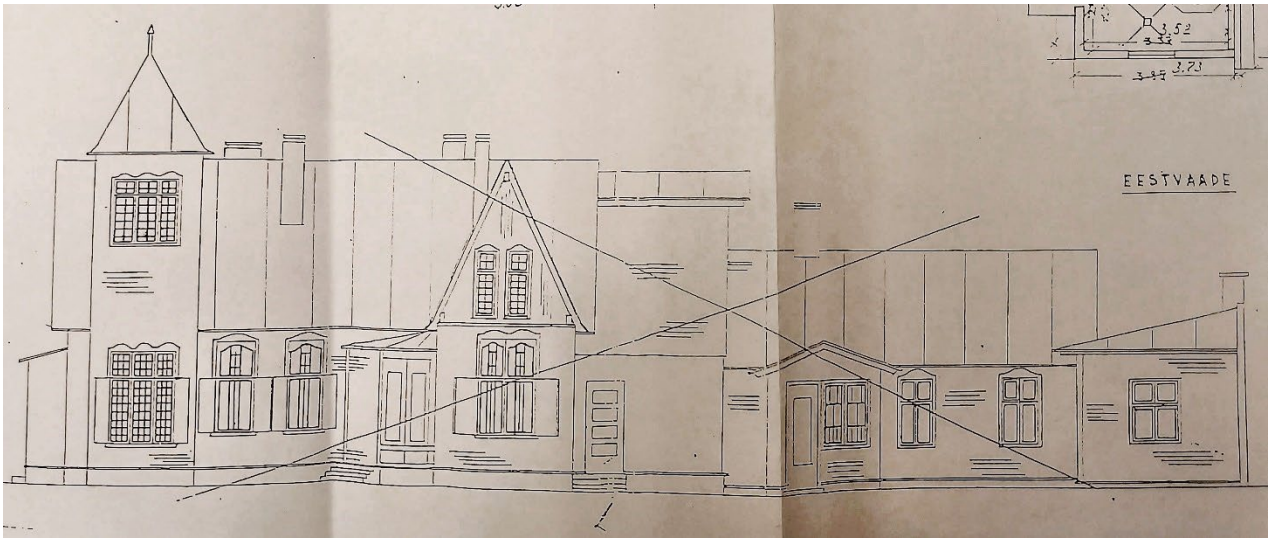


Foto 58 – maja eestvaade 1947 aasta dokumentidest

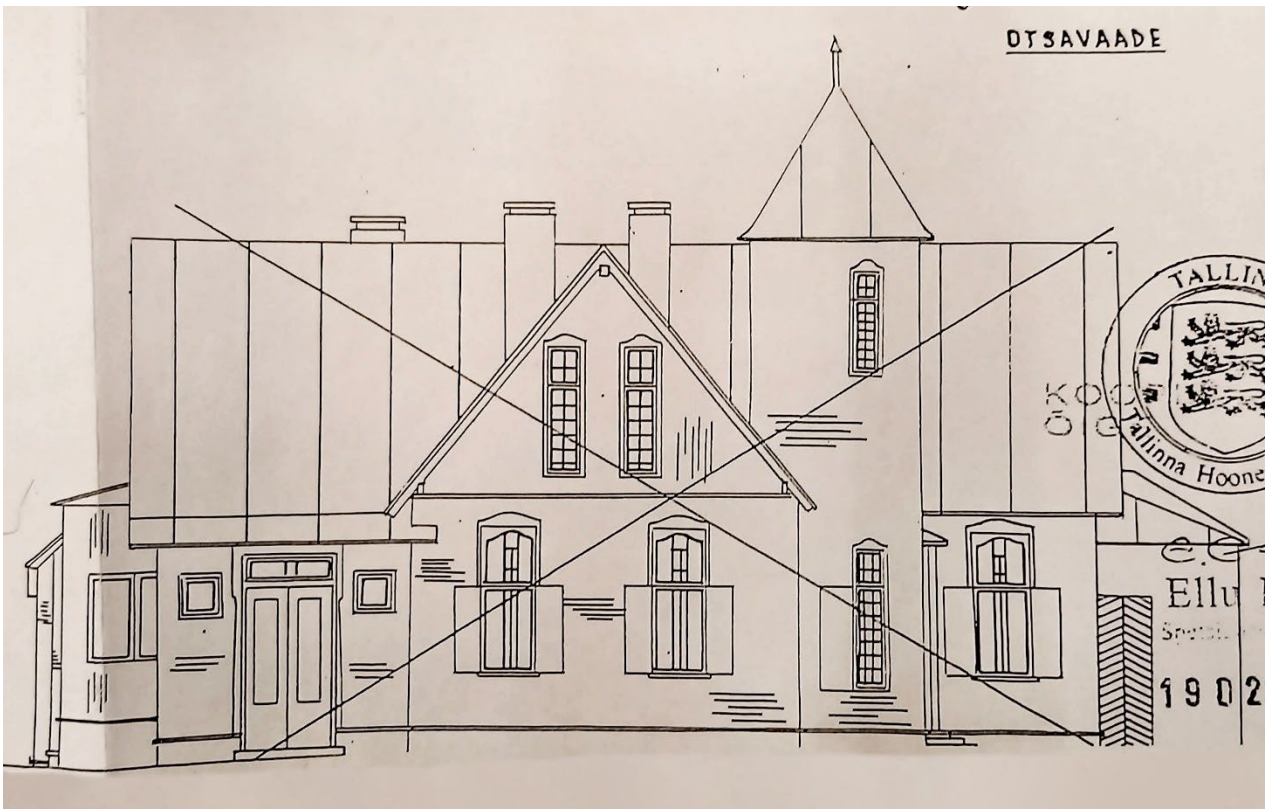


Foto 59 – maja otsavaade 1947 aasta dokumentidest

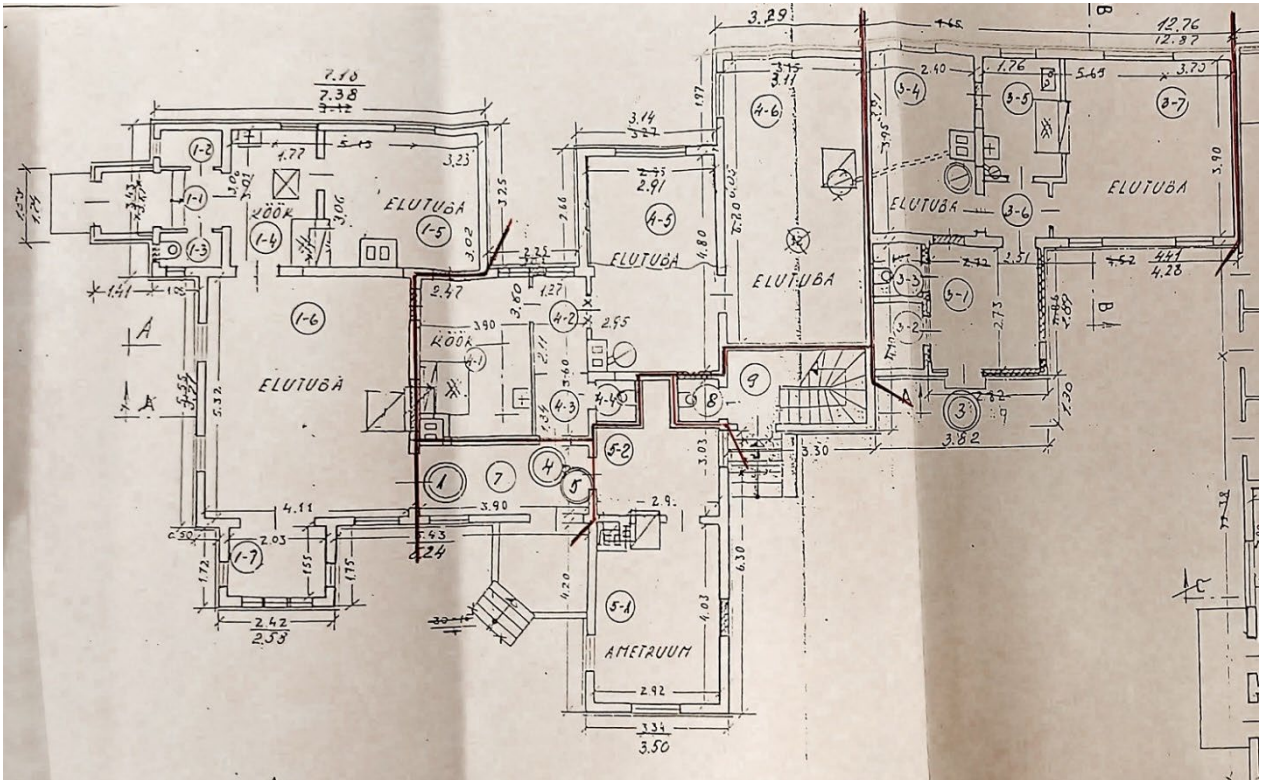


Foto 60 – esimese korruse plaan 1947 aasta dokumentidest

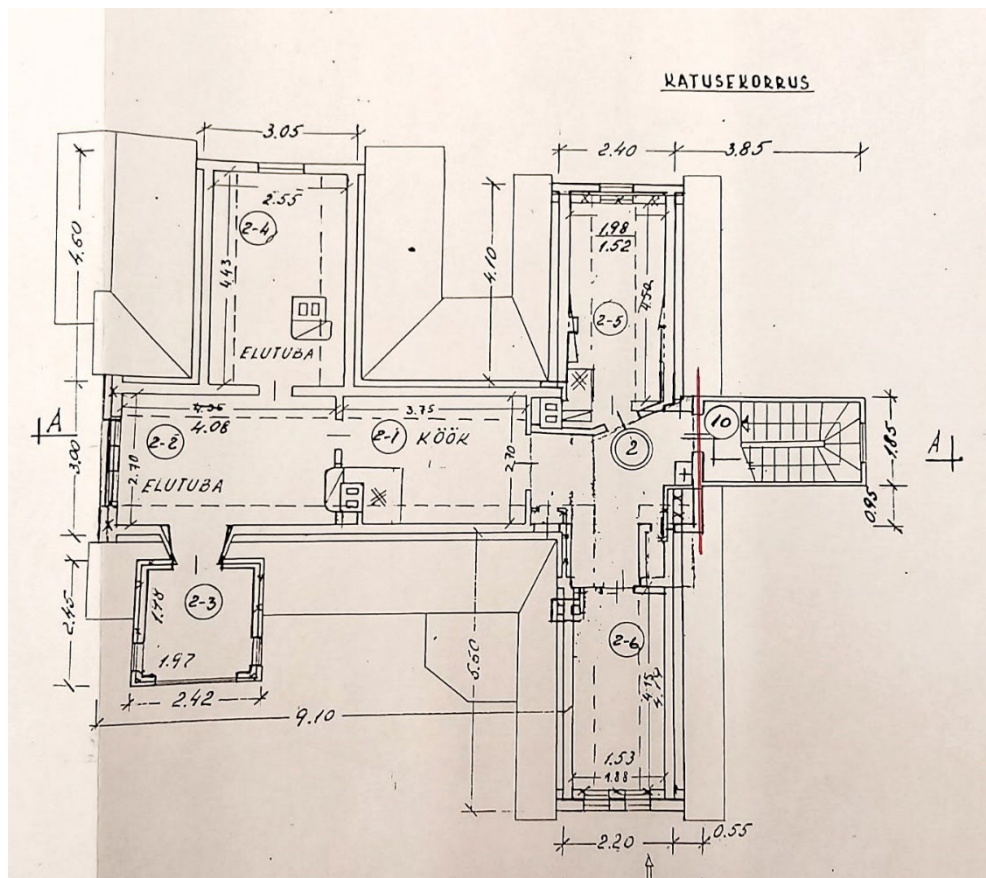


Foto 61 – katusekorruse plaan 1947 aasta dokumentidest

Arvini.

11

Pallima linna Pöörakva Saadimule Nõuogu Päiteruomite.

Otsus nr 73.

29. jaanuaril 1952. a. Tallmas.

Majavalitsuste majandausel olevate majavaliduste
arvause kohta kohaliku nõuogu elamufondi.

Arv kuuland Tallima linna Elamuvalitsus
juhataja asetäitja tm. Morozovi ettevande majade
kohta, millest on juba majavalitsuste majandausel
ja kus majade omanuud on lahuunud teadmata
kuhu, ago pole vormistanud seni Tallima turvatar-
teenimise Büroos omandi õigust, Tallima linna
PSW Päiteruomite

Otsustab:

1. Arvata kohaliku nõuogude elamufondi maja-
valdused vastavalt lisadile nr 1, 2-3 ja 4.

(H. Hendrikson.)

Pallima linna PSW Päiteruomite esimees.

(L. Hammer.)

Pallima linna PSW Päiteruomite sekret.

Arvini õige. Kuiske

