



## **LIIVA TALU TEHNILINE SEISUKORD JA TEHTUD TÖÖDE HINDAMINE**

Arhitektuuri konserveerimise ja restaureerimise täiendkoolituse lõputöö

Martin Nõmmik

Palamuse 2024

EESTI KUNSTIAKADEEMIA  
Kunstikultuuri teaduskond  
Muinsuskaitse ja konserveerimise osakond

Martin Nõmmik

**Liiva talu Harjumaal**  
**Tehniline seisukord ja tehtud tööde hindamine**  
Haiba küla, Saue vald, Harjumaa

2023/2024 õppeaasta

Arhitektuuri konserveerimise ja restaureerimise täiendkoolituse lõputöö

Palamuse 2024

# SISUKORD

SISSEJUHATUS .....	3
LIIVA TALU LUGU .....	4
1.1 Liiva talu eluruumide funktsioonid .....	7
1.2 Liiva talu tagastamine.....	8
LIIVA TALU ELUMAJA TEHNILINE SEISUKORD JA ÜLEVAADE .....	9
2.1 Elumaja vundament .....	10
2.2 Maja kandekonstruktsioonid .....	12
2.3 Maja välisvooder .....	16
2.4 Avatäited.....	17
2.4.1 Uksed .....	20
2.5 Katus.....	21
2.6 Interjäär .....	22
2.6.1 Maal ja seinakellad .....	22
2.6.2 Kangasteljed .....	24
2.6.3 Trepp ja kelder.....	25
2.6.4 Laelaudis.....	26
2.6.5 Küttekolded .....	26
2.6.6 Mööbel.....	31
3. SÄILITAMISE ETTEPANEKUD .....	34
KOKKUVÕTE .....	35
Kasutatud kirjandus ja allikmaterjalid.....	36
LISA 1 - Liiva talu ostu-müügi dokument koos kaardiga.....	38
LISA 2 - Liiva maa-ala plaan tehnovõrkudega .....	39
LISA 3 – Fotod.....	40
LISA 4 - 1913.a Otto Reintami testamendi kinnitamine .....	42

LISA 5 - Pärandi määramine 1929.a peale Otto Reintami surma .....	44
LISA 6 - Liiva talu karjalauda ehituskavand.....	45
LISA 7 - Praeguse elumaja renoveerimisprojekt.....	46

## SISSEJUHATUS

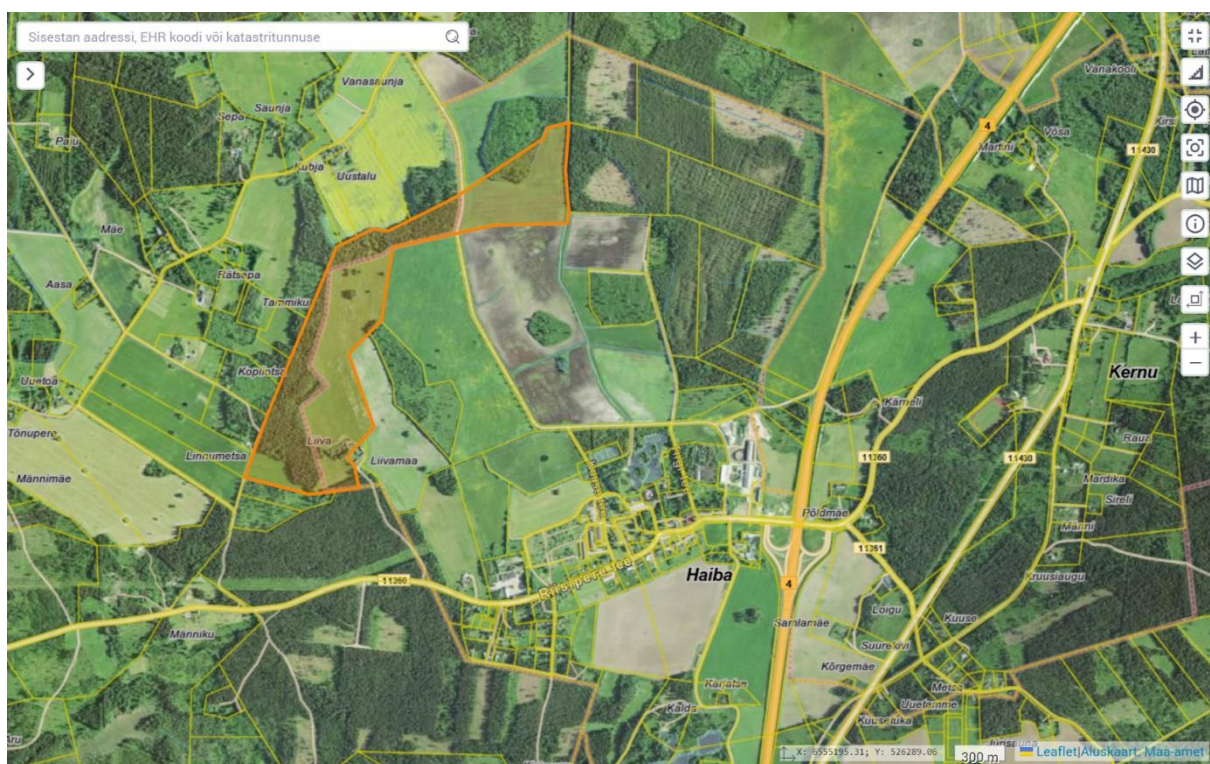
Liiva talu asub Harjumaal, Saue vallas, Haiba ja Mõnuste küla piiril. Talukoht asub uue Tallinn-Pärnu maantee ääres ja kuulub ajalooliselt Hageri kihelkonda<sup>1</sup>.

Katastritunnus 29701:006:0060

Kinnistu suurus 502184 m<sup>2</sup>, sihtotstarve: 100% maatulundusmaa

Eluhoone ehitusaasta: 1932

Ehitise liik: üksikelamu



Liiva talu krundi- ja asukohaplaan<sup>2</sup> (Maa-ameti aluskaart, kuvatõmmis)

Antud töö objektiks sai valitud Liiva talu seetõttu, et dokumenteerida selle talu lugu, kuna varasemalt ei ole vastavaid uuringuid tehtud ega muinsuskaitse eritingimusi koostatud. Küll aga on antud talumaja säilinud senini üsna algupäraselt ja soovitusel säilitamiseks loovad ehk järeltulevatele põlvedele teadmise, kuidas autentsust ka edaspidi hoida ning millistele detailidele ja tarinditele tähelepanu pöörata.

<sup>1</sup> <https://www.mois.ee/kihel/hageri.shtml>

<sup>2</sup> <https://livekluster.ehr.ee/ui/ehr/v1>



## LIIVA TALU LUGU

Harjumaal, Haiba külas asetsev Liiva talu osteti Kirna mõisa (praeguse nimega Kernu mõis) valdustest Libergide perekonna poolt endale päriseks 1864. aastal (vt Lisa 1). Lisa 1 on ostumüügi dokument, kust pealt on näha talu algsed piirid (ca 90 ha), ostu summa ja ostjate allkirjad, mis on märgitud x-ga. Hiljem on dokumendile peale märgitud punase joonega talu kaheks jagamise piir.

Praeguste omanike suguvõsa kätte sattus Liiva talu 1800-aastate lõpus, kui talu ostjaks oli Haiba mõisa kõrtsmik Otto Reintam. Peale Haiba kõrtsi põlengut ei soovinud Reintam kõrtsiga enam edasi tegeleda ja kuna oli olnud ka kõva kangur, siis kogutud tasu eest ostis ta talu.<sup>3</sup>

1910-1911 aastal jagati Liiva talu kaheks ja jaotati taluomanik Otto Reintami laste Pauline Wilhelmine Kraam ja Gustav Reintami vahel. Praegune Liiva talu jäi Paulinele. Enne talu kaheks jagamist ehitati vend Gustavile uus maja ja nii jäid jagades Liiva talu piirid koos vana rehemajaga veidi suuremad, kuid Gustav sai Liivamaa talu koos uue majaga.<sup>4</sup>

1930 alustas Pauliine poeg Paul Kraam uue (praegune) maja ehitusega, mis sai valmis ja sisse õnnistatud 1932. aasta jõulude ajal (vt foto nr 1). Valminud majja asusid elama Paul oma naise Erna Kraamiga, talu perenaine Pauline Wilhelmine Kraam ja Pauli õde Olli Kraam.<sup>5</sup>



**Foto nr 1.** Maja peasissekäigu kohalt tuli ehitustööde käigus välja dateering ja maja ehitaja allkiri: Ehitatud 1932.a. P. Kraam (Perekond Nõmmik erakogu)

<sup>3</sup> Vestlus Vaike ja Triin Nõmmikuga, 9.03.2024

<sup>4</sup> Samas

<sup>5</sup> Samas

19. sajandi viimastel aastakümnetel hoogustus rehest eraldatud elamute eraldamine<sup>6</sup> ja nii on ehitatud ka Liiva talus uus elumaja eraldiseisvana vanast rehemajast. Uus maja ehitati vanalt talu õuelt välja poole põllu nurgale ning sellega loodi uus talu hoov (vt foto nr 2). Juuresolevalt fotolt on näha töö autori poolt lisatud vana rehemaja asukoht. Tänapäevaks on asukoht määratletav vaid vanade vundamendikivide järgi.



**Foto nr 2.** Talu krundiplaan, millele on punase kastina lisatud töö autori poolt vana rehemaja asukoht. (Perekond Nõmmik erakogu)

Tuginedes asjaoludele, et elamu suurus ning ruumide koosseis olenes suurel määral talu suurusest ja jõukusest<sup>7</sup>, võib väita, et Liiva talu puhul oli tegemist pigem jõukama kui keskmise taluga.

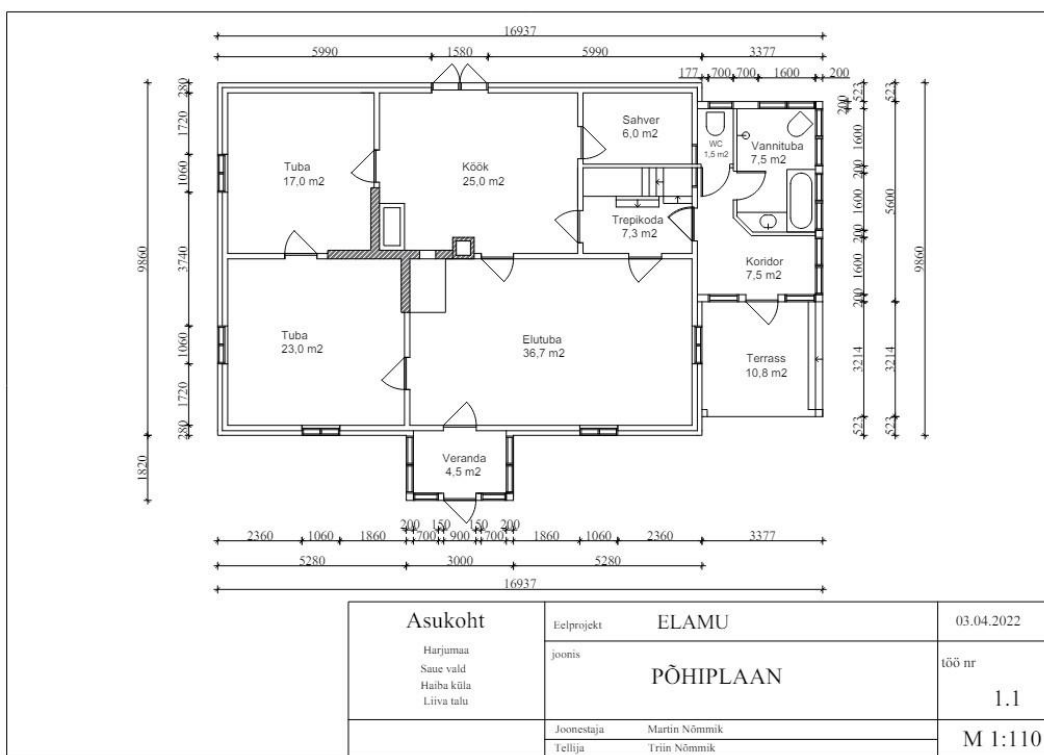
Kui väiksemad talud koosnesid mõnikord vaid köögist ja ühest toast, siis jõukamates taludes oli elu- ja muid ruume märksa rohkem. Jõukamate elumajade plaanilised lahendused olid niivõrd varieeruvad, et on raske leida üldisemat traditsiooni, kuid ühena tuuakse välja teiste elutubade kõrval olev suurem peretuba<sup>8</sup>, mis on Liiva talu elamises täitsa olemas. Liiva talu

<sup>6</sup> Karl Tihase „Eesti talurahvaarhitektuur“, 2007, lk 158  
<sup>7</sup> Samas, lk 158  
<sup>8</sup> Samas, lk 158

majas on lisaks peretoale köök, kaks kambrit, sahver, trepikoda, kelder ja teise korruse eluruum, mida kasutati pigem suvel.

Karl Tihase on raamatus „Eesti talurahvaarhitektuur“ kirjeldanud jõukate talumajade lahendusi järgmiselt: „Kahe sissekäigu puhul pääses klaasitud veranda kaudu viljapuu või iluaeda. Teisest väliuksest, mille ees oli lihtsam eeskoda, pääses taluõuele. Maja katusealune püüti ära kasutada mõne eluruumi ehitamiseks. [...] Jõukate talude elamutel oli tavaliselt palju ruume ning kaks sissepääsu: üks viis läbi esiku kööki, teine aga viljapuuaiast läbi rõdutubadesse.“<sup>9</sup> Ka Pärdi toob välja, et 20.sajandil ehitatud klaasverandad muutusid tollaegse Liivi- ja Eestimaal maamajade peaaegu kohustuslikuks osaks<sup>10</sup>.

Antud kirjeldus vastab täielikult Liiva talu elumaja kirjeldusele (vt foto nr 3). Fotolt on näha hiljutised juurdeehitused terrassi ja märgade ruumide näol, kuid eelnevalt oli seal lihtsam lahtine eeskoda, mille kaudu pääses otse taluõue. Veranda kaudu on aga otsetee elutoast iluaeda. Lisaks on katusealune ära kasutatud eluruumina. Rääkimata asjaolust, et talule kuulus 90 ha suurune maa-ala, julgen väita küll, et tegemist on olnud jõuka talupidamisega.



**Foto nr 3.** Liiva talu elumaja põhiplaan praeguste juurdeehitustega (Perekond Nõmmik erakogu)

<sup>9</sup> Karl Tihase „Eesti talurahvaarhitektuur“, 2007, lk 161

<sup>10</sup> Heiki Pärdi „Eesti talu. Uuem taluarhitektuur 1850-1950“, lk 23



## 1.1 Liiva talu eluruumide funktsioonid

Liiva talu algne peremees Otto Reintam oli tuntud kangur, kes ei kudunud mitte ainult oma perele vaid tegi ka peenemaid kangatöid, mis valmisid tellimusena ja müügiks. Peale uue elumaja valmimist jäigi perekonna jaoks vana rehemaja üheks otstarbeks lisaks kõigele muule kangakudumistööde tegemise koht. Kui Otto Reintami poeg Konstantin Reintam käis kangaäri ajamas enne esimest maailmasõda Väike-Venemaal, siis Liiva talu perenaiseks jäänud Pauliine Wilhelmine Kraam tegeles kangatöödega kodus keskkonnas ja tegi seda kuni oma elupäevade lõpuni.<sup>11</sup>

Küll aga pani naabripoiss 1978.aasta suvel tikkudega mängides õnnetuseks vana rehemaja põlema ning sisse põles palju alles hoitud kangaid ja muid kudumiseks vajalikke tööriistu. Osa asju õnnestus siiski tulest päästa ja praegusel hetkel on Liiva talu majapidamises ühed kangasteljed üles seatud ja kudumisvalmis. Arvatavasti olid need kangasteljed uues majas kasutusel ja seetõttu tulest ka pääsesid.<sup>12</sup>

Ka uus valminud maja kandis kogukondlikult olulist rolli. Aeg-ajalt peeti Liiva talu elutoas (vt foto nr 3) pühapäevaseid palvetunde<sup>13</sup>. Põhjus seisnes selles, et piirkonna lähim kirik, mis on Hageris, jäi liiga kaugeks, et igal pühapäeval sinna sõita<sup>14</sup>.

Kolhoosiajal oli Liiva talu elumaja elutoas ka kolhoosi kontor, tänu millele saadi majja elekter ja telefon<sup>15</sup>. Maja ehitanud perepoeg Paul Kraam oli Kernu Valla Tee Tõusule kolhoosi lülivanem<sup>16</sup> (vt foto nr 4) ja ilmselt on see ka põhjus, miks kolhoosi kontor Liiva talu elumajas oli.

Liiva majapidamises oli kolhoosi sealaut ja talu saunas keedeti igapäevaselt sigadele kartulit, mis omakorda oli põhjus sauna mädanemisel ning tänaseks on sauna asukohas alles vaid väike kivihunnik.<sup>17</sup>

---

<sup>11</sup> Vestlus Vaike ja Triin Nõmmikuga

<sup>12</sup> Samas

<sup>13</sup> <https://galerii.kirmus.ee/koobas/index.php?module=300&op=2&id=36961&jrk=1195>

<sup>14</sup> Vestlus Vaike ja Triin Nõmmikuga

<sup>15</sup> Samas

<sup>16</sup> Talurahvaleht 2. Talurahvaleht : EK(b)P KK ja ENSV töörahva saadikute nõukogude häälekandja, nr. 104, 30 august 1949, lk 3

<sup>17</sup> Vestlus Vaike ja Triin Nõmmikuga



**Foto nr 4.** Foto

Talurahvalehes, kus on peal  
Paul Kraam kui Kernu Valla  
Tee Tõusule kolhoosi  
lülivanem

## 1.2 Liiva talu tagastamine

Kui talu maad Nõukogude võimu poolt kolhoosile ära võeti, siis oli talu ametlik perenaine Pauliine Wilhelmine Kraam ja seetõttu ei pärinud tagastusõigust maja ehitanud Paul Kraam vaid Pauliine vend Juhan Reintam, kes oli praeguse omaniku Vaike Nõmmiku vanaisa. Talu maad saadi tagasi alles 1995-1996.aastatel.<sup>18</sup>

Talu praegune omanik Vaike Nõmmik tuli Liiva tallu 1991.aastal, et hoolt kanda peale Paul Kraami surma üksinda jäänud Erna Kraami eest. Kuna Paulil ja Ernal lapsi ei olnud, tegi Erna testamendi talu praegusele omanikule, kuid tegelikkuses päris praegune omanik maad hoopis oma vanaisa Juhan Reintami kaudu. Algselt taheti Vaike Nõmmikule tagastada kogu talu maad, mis oli enne kaheks mõõtmist, kuid Vaike ei tahtnud naabritega tülli minna ja jättis teise talu maad naabritele, nii nagu jäi peale talu kaheks jagamist 1911.aastal.<sup>19</sup>

<sup>18</sup> Vestlus Vaike ja Triin Nõmmikuga

<sup>19</sup> Samas

## LIIVA TALU ELUMAJA TEHNILINE SEISUKORD JA ÜLEVAADE

1932. aastal valminud Liiva talu uus maja on praeguseni säilinud suhteliselt algupäraselt. Maja on taluhäärberile omaste tunnustega, kuid pigem tagasihoidlik. Maja esimese korruse toad on kõrgete lagedega (2.80m).

Maja esimese remondi aega ei ole täpselt teada, kuid kindlasti oli see enne 1985. aastat. Ruumid mida remonditi, olid köök ja sahvver. Praegused talu omanikud teadsid rääkida, et kunagi oli köögis paekivipõrand. Tänapäevaks on põrand kaetud laudisega ja oletatavasti pandi puitpõrand sama remondi käigus.<sup>20</sup> Arvestades asjaolu, et paerikastel aladel (Põhja- ja Lääne-Eestis) oli iseloomulik paeplaatidest laotud kivipõrandad<sup>21</sup>, võib omanike oletus paeplaatidest paika pidada küll.

Lisaks kinnitab oletust asjaolu, et praegusel ajal Liiva talu tubade põrandate kõrguseid võrreldes on köögi põranda tasapind teiste ruumide põrandate suhtes kõrgem. Paekivipõranda materjal pärineb ilmselt talu kõrvalkülalt Mõnuste paekivikarjäärist<sup>22</sup>. Ka maja otsasissekäigu ees olev suur paeplaat (vt foto nr 5) võib pärineda Mõnuste karjäärist.



**Foto nr 5.** Vana eeskoda, mis viib taluhoovi. Uue koja ja vetsu vundament on juba valatud. Pildil näha trepi ees olev suur paeplaat. (Perekond Nõmmik erakogu)

<sup>20</sup> Intervjuu Triin Nõmmikuga

<sup>21</sup> Karl Tihase „Eesti talurahvaarhitektuur“, 2007, lk 106

<sup>22</sup> Merle Beljæev, Heiki Hepner, Ene Holsting, Tõnis Liibek, Tanel Ots, Sigrid Põld, Armin Rudi, Janis Tobreluts, Jüri Vallsalu, Virve Õunapuu. „Hageri kihelkond. Aja lood“, Kohila 2018, lk 45-46

Peale 1991. aastat, kui majja kolis praegune omanik Vaike Nõmmik oma mehega, tehti maja köögis ja sahvris sanitaarmedont. Üle värviti köök ja sahver ning valati pliitiesine, sest varasem pliitiesine kivipõrand oli lagunened. Suuremad remonttööd said alguse peale eelmise perenaise Erna Kraami surma 2003.aastal, sest eelnevalt oli Erna olnud igasuguste uuenduste vastu. Pikalt oli ta ka vee majja toomise vastu, kuid 2000-ndate alguses vesi siiski majja organiseeriti. 2007 alustati uue koja ehitusega, millega toodi ka käimla maja juurde (vt foto nr 5 ja nr 6). Küll veel külma ruumina ja vesi toodi ruumi ämbritega.<sup>23</sup>



**Foto nr 6.** 2011. aastal kui koda on lõpuni valmis ehitatud. Ülejäänud hoone välisilme on endiselt säilinud algupärasena. (Perekond Nõmmik erakogu)

## 2.1 Elumaja vundament

Maja vundamendi tegemisel on kasutatud nii paekivi kui ka maakivi. Põhiosa on laotud maakivist ning nurkade tegemisel, keldriakna sillusel ja vundamendi pealmise kivi tasandamisel on kasutatud paekivi. Ilmselt kasutati vundamendiks kive, mis olid kohe lähedalt võtta.

---

<sup>23</sup> Intervjuu Triin Nõmmikuga



Üldpildis on vundament hästi säilinud ja 2022.aastal toimunud palgi plommimise käigus sai vundament lubimört padjaga tasandatud (vt foto nr 7). Veranda vundament oli ära vajunud ja koopia veranda ehitamise käigus valatakse uus vundament. Täna on vundament soojustatud pur-vahuga, mis kaotab algse vundamendi välisilme ja ei ole traditsiooniliste ehitusvõtetega kooskõlas.



**Foto nr 7.** Liiva talu elumaja vundament, mille nurk on laotud paekividest ja tasandus tehtud lubimört padjaga. (Perekond Nõmmik erakogu)



## 2.2 Maja kandekonstruktsioonid

Liiva talu maja puhul on tegemist rõhtpalkmajaga ja arvatavasti toodi materjal oma metsast. Täpset aastaarvu pole teada, kuid enne ehituse algust on tehtud pilt (vt foto nr 8), kust on näha palgid, mida ilmselt viiakse saekaatrisse.<sup>24</sup>



Foto nr 8. Palgivedu. (Perekond Nõmmik erakogu)

2022. aastal sai alustatud Liiva talu maja renoveerimisega, mille käigus eemaldati majalt välisvooder. Selle käigus ilmnnes, et palkkehand on üldiselt heas seisus, plommimist vajab vaid esimene palgirida (vt foto nr 9). Fotolt on näha, et esimesed kaks palgirida on tõrvatud ja seda tehti ilmselt puidu kaitseks.

Kuna veranda oli ulatuslike niiskuskahjustustega ning puitkonstruktsioonid olid pehkinud, otsustas omanik vana veranda lammutada ning vana eeskujul uue ehitada. Kui vaadata restaureerimise seisukohalt, siis oleks olnud võimalik küllaltki lihtsalt seda verandat säilitada, asendades pehkinud osad proteeside ja koopia detailidega.

---

<sup>24</sup> Intervjuu Triin Nõmmikuga



**Foto nr 9.** Vaade majale 2022.aasta suvel kui vahetatud oli esimene palgirida. (Perekond Nõmmik erakogu)

Arvestades asjaolu, et maja ehitanud Paul Kraam ei olnud puusepp, on puidutöö väga täpselt teostatud. Palgid on omavahel kokku seotud kalasabatapp tehnikas, mis 19.sajandi teises pooles üha rohkem kasutust leidis. Üha enam hakati kasutama puhas ehk tappnurki, mida iseloomustas ka nurgapähikute puudumine.<sup>25</sup> Seda selleks, et paigaldada voodrilaud. Karl Tihase kirjutab, et selline ehitusviis nõudis täiuslikke tööriistu ja kogenud meistreid<sup>26</sup> ja näeme, et sellist ehitustehnilist lahendust on kasutatud Liiva elumaja juures.

Palgid on saetud selliselt, et palk annaks võimalikult palju materjali välja ja saaks palgi põskedest löigata välja ka muud ehituseks vajalikku materjali. Kui vaadata fotot nr 10, siis näeme, et varad ei ole nähtavad nagu tavapäraselt (vt foto nr 11) ja see on tekkinud selle tulemusena, et kasutatud on küllaltki jämedaid palke ning vara on aetud nii laiaks kui võimalik. Seda tehti selleks, et muuta sein soojapidavamaks, sest mida laiem on vara seda paksem on selle

<sup>25</sup> Karl Tihase „Eesti talurahvaarhitektuur“, 2007, lk 60

<sup>26</sup> Samas, lk 60



koha peal seinapaksus. Antud juhul ongi vara laius peaaegu igal pool sama lai kui on kogu seinapaksus, mille tulemusena ei ole kahe palgi vaheline ühenduskoht nähtav nagu tavaliselt.

Palgi paksus on 14,5 cm, mis on küllaltki tavapärase. Tihase kirjutab, et seinapalgid liideti omavahel nn varamise teel ja soojapidavate ehitiste juures pidi liide olema hästi tihe ning vara alumise palgi seljakumeruse järgi hoolikalt välja raiutud.<sup>27</sup> Tundub, et Liiva elumaja eituspuusepad olid teadlikud tegevusest ja vajalikud tööriistad olid samuti olemas.

Ehitaja meisterlikkust näitab ka see, kuidas on tehtud tenderpostid. Akendel pole eraldi lenge, vaid tenderpostid ise ongi lengideks. Tenderpostidel on sisse saetud valtsid nii, et tenderpost jääks tasa voodrilauaga, mille peale oli hiljem lihtne lüüa akna piirdeliistud (vt Foto nr 10).



**Foto nr 10.** Tenderpost ja palksein Liival. (Perekond Nõmmik erakogu)

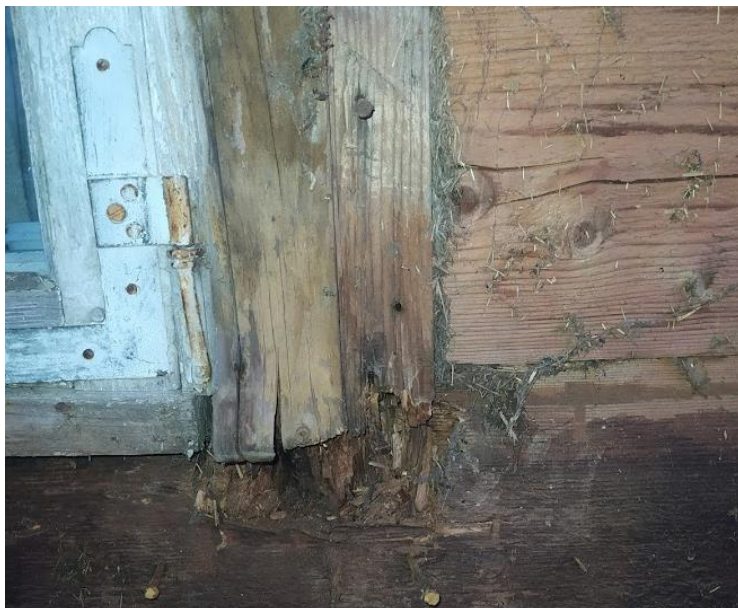


**Foto nr 11.** Nähtava varaga palksein (M. Nõmmik erakogu)

---

<sup>27</sup> Karl Tihase „Eesti talurahvaarhitektuur“, 2007, lk 60

Paari akna all oli palgil väikseid niiskuskahjustusi, kuid mitte midagi katastroofilist ja pigem olid need tingitud sellest, et teleka antenni juhe oli läbi seina viidud (vt foto nr 12).



**Foto nr 12.** Akna alumine osa. (Perekond Nõmmik erakogu)

Kogu konstruktsiooni hästi säilinud olukord valmistas omanikele positiivse üllatuse. Maja on saanud tänaseks omale juurdeehituse veranda näol, mis ehitati eelkõige märgade ruumide majja toomise eesmärgil. Antud lahendus on hea, kuna ei viidud vanasse palkkehandisse märgasid ruume, mis tekitaks ohu niiskuskahjustuste tekkeks. Veranda lisamisel on eeskujuks võetud vana veranda akende ruudujaotust ja on proovitud sobitada ülejäänud maja ilmega. Ka vana veranda ehitatakse koopiana üles, mis on samuti algupärase ilme hoidmiseks oluline.

Lisaks on tehtud üks oluline muudatus köögis, mis välisilme mõttes muudab oluliselt algupärasest lahendust. Nimelt on aknaava lõigatud suuremaks ja selle asemele paigaldatud kahele poole avanev uks (vt foto nr 13). Antud lahendus muudab köögis ruumikasutuse ebapraktiliseks. Kui muidu asus söögilaud otse akna all ning aknast paistis loomulik valgus, siis nüüd on keeruline leida head asukohta söögilauale, sest igas köögi seinas on kasutust leidvad ukсед ning ruumis paiknev söögilaud muudab liikumise ebamugavaks. Tulevikus võib kaaluda varianti, et elutuba võetakse kasutusele söögitoana. Lisaks plaanitakse edaspidi ehitatud ukse ette rajada terrass kaldteega, mis oli antud muudatuse üks põhjustest – et toast väljaviiv uks oleks madala lävepakuga ja kasutatav invaväljapääsuna. Ukseava ehitusel järgiti palkehituse tavaid ja reegleid ning paigaldati korralikud tenderpostid (vt foto nr 14).



**Foto nr 13.** Uus uks köögis. (Perekond Nõmmik erakogu)



**Foto nr 14.** Ukseavale paigaldatud tenderpostid. (Perekond Nõmmik erakogu)

### 2.3 Maja välisvooder

Pärdi ja Tihase järgi hakati 19.sajandist puitseinu vooderdama laudadega, mis värviti õlivärvidega ja 20.sajandi esimesel poolel tehti seda juba üsna tihti. See omakorda tõi talurahvaarhitektuuri uusi vorme ja suurendas tema polükroomsust.<sup>28 29</sup> Hoone katmine voodriga tõi kaasa ka vajaduse palkide tahumisele ja ilma pähikuta tapi kasutamise.

Tänaseks on Liiva talu elumaja voodrilauad seinast eemaldatud, kuid need olid värvitud linaõlivärviga. Õnneks on säilitatud kõikidest detailidest näidised, mille põhjal saab võtta profiilid koopiaste valmistamiseks. Lisaks oleks vaja veel teha värvi sondaažid nii horisontaal-, kui ka vertikaallaudisele ning vahekarniisile ja avatäidete piirdeliistudele, saamaks aru, kas kõik oli ühe sama värvitooniga värvitud või oli kontrastide loomiseks toonidega mängitud.

<sup>28</sup> Karl Tihase „Eesti talurahvaarhitektuur“, 2007, lk 61

<sup>29</sup> Heiki Pärdi „Eesti talu. Uuem taluarhitektuur 1850-1950“, lk 74



Historitsismi moodi tulekuga hakati välisvoodritel palju kasutama mitmeks osaks jagatud laudist, kus eriosades vaheldusid püstised ja rõhtsad lauad<sup>30</sup> ning antud lahendust näeme ka Liiva talu eluhoone kasutuses. Hoone seina osas oli kasutatud horisontaallaudist täispunn lauaga. Akende alumise äärega jookseb terve seina ulatuses vahekarniis ning alumine seina osa on kaetud vertikaalse profileeritud laudisega. Hoone otsaseintes ja verandaakendest ülespoole ulatuv sein olid kaetud vertikaallaudisega, mille profiil ühtis alumise vertikaallaudisega. Viilulaudise otstele olid saetud sakid, andmaks juurde hoonele ehisdetaile. (vt foto nr 15) Loodetavasti uue voodri paigaldusel võetakse kasutusele vana voodri profiilid ja säilitatakse arhitektuuriline välisilme.



**Foto nr 15.** Liiva talu eluhoone voodrilaud enne eemaldamist. (Perekond Nõmmik erakogu)

## 2.4 Avatäited

Tänaseks on maja saanud soojustuskihi tselluvilla näol. Kuna hoone pole mälestis ega asu miljöväärtuslikul alal, siis väljapoole soojustuse lisamine on mõistlik kui säilitatakse algne arhitektuuriline välisilme. Kuid välispidine soojustamine tekitab probleemi originaalakende

---

<sup>30</sup> Heiki Pärdi „Eesti talu. Uuem taluarhitektuur 1850-1950“, lk 74

säilitamisel, kuna akende lengiks oli tenderpost. Säilitamiseks oleks pidanud akende tasapinna tõstma väljapoole, kuid eraldi lengi puudumine tegi selle võimatuks. Kui aknad oleks jäänud vanasse tasapinda ja soojustuse kiht oleks lisatud, oleks akende juurde tekkinud külmasild.

Küll aga oleks saanud teha n-ö lengi paksenduse, millega tuuakse välimise akende raamide tasapind voodrilauaga tasa ja sellisel juhul oleks saanud kasutada vanu aknaraame. Tehtavad tööd oleks aga omanikele majanduslikult üle võimete olnud ning seetõttu mindi odavama ja kättesaadavama lahenduse teed- paigaldades plastikaknad. Üldpildis on maja välisilmet veel võimalik säilitada, kui kasutatakse uue voodri paigaldamisel vanu profiile.

Õnneks on ka plastikakende paigaldus tagasipööratav, sest vanad aknad on säilinud, aknaavade suurust ei muudetud ja tenderpostid on alles. Tõsi, tenderpostide küljest lõigati küll rõhtimpostid ära, kuid ka see on lahendatav, kui soovitakse vanad aknad taastada. Sellisel juhul saab teha koopia impostid ning tappa vanasse tapipessa, mis on vanas tenderpostis säilinud.

Üldjuhul võib öelda, et Liiva talu elamumaja näitel oli tegemist küllaltki lihtsate akendega, mis iseloomustas 20.sajandi esimesel poolel levinud akna lahendusi.<sup>31</sup> Liiva elamu aknad olid ilma dekoratiivsete detailideta. Küll aga oli tegemist kahekordsete raamidega, millest sisemine raam oli ühes tükis n-ö talveraam ja suveks võeti eest ära. Välimised raamid koosnesid kolmest eraldi raamist, mida eraldas rõhtimpost. Ka Pärdi raamatule tuginedes hakati 20.sajandi alguses akende ülemist kolmandikku eraldama alumisest<sup>32</sup>. Liiva maja puhul rõhtimpostiga.

Välimiste raamide puhul oli kasutatud sepistatud nurkhingesid (vt foto nr 18). Igas toas oli vähemalt üks aken, millel oli tuulutusraam. Tuulutusaknad olid ka talveraamid. Huvitav on ka see, et talveraamid olid paigaldatud hingedele (vt foto nr 17). Kahtlustan, et see võib olla hilisem muudatus ja selline lahendus muudab akende eemaldamise väga ebamugavaks, sest hingedelt maha tõstmiseks on vaja talveraam täiesti lahti lükata, et tekiks ruum hingedelt maha tõstmiseks. Vaatluse põhjal tundub, et ka hinged pärinevad hilisemast ajast, mitte maja ehitusajast.

Harukordne on Liiva elumaja akende puhul see, et kõikide akende puhul olid säilinud originaal n-ö lainetavad klaasid (vt foto nr 16) ning kitt. Ehk ei esine hilisemaid parandusi või liistuga kiti asendamist. Mis omakorda näitab seda, et maja on heaperemehelikult hoitud ja hooldatud.

---

<sup>31</sup> Karl Tihase „Eesti talurahvaarhitektuur“, 2007, lk 101

<sup>32</sup> Heiki Pärdi „Eesti talu. Uuem taluarhitektuur 1850-1950“, lk 89

Aknad olid hästi säilinud ning nende restaureerimisel oleks pääsenud väiksemate plommimistega, uuesti kittimise ning üle värvimisega.



**Foto nr 16.** Maja otsaseinas olev aken tuulekoja kõrval. (Perekond Nõmmik erakogu)



**Foto nr 17.** Magamistoas olev talveraamiga aken. (Perekond Nõmmik erakogu)



**Foto nr 18.** Akna nurk hing ja piirdelaua profiil. (Perekond Nõmmik erakogu)



#### 2.4.1 Uksed

Ka maja originaaluksed on säilinud ja restaureeritavad (vt foto nr 19). Siinkohal soovitangi ukсед alles hoida ja võimalusel restaureerida, sest nende puhul piisaks mõne üksiku plommi tegemisest ning üle värvimisest linaõli värviga.

Uste küljes olevad lingid, lukud ja hinged vajaks samuti tähelepanu, kuna on kulunud (vt foto nr 20). Metalldetailid tuleks puhastada ja säilitada, hinged värvida. Uste vigastused üldkokkuvõttes on tingitud pigem mehhaanilistest vigastustest, pehkimist ei esine. Hetkel on omanikel plaanis originaaluksed säilitada, välja arvatud veranda uks, mis asendatakse soojustatud uksega.

Uste restaureerimistöödega alustades tuleks kõigepealt teha värvi sondaažid uste raampuudele ning tahvli profiilidele. Selle hoone puhul ei ole mõtet teha sondaaži kõigile ustele, vaid soovitan eelkõige tegevuse teostada esindussissekäigule ehk elutoast verandale viivale uksele ja kontrolli mõttes võib uurida ka teisi elutoa ukseid, kuna tegemist on hoone kõige esinduslikuma ruumi ustega. Julgen väita, et antud maja ustel ei ole kasutatud erinevaid toone tahvlitel ja raampuudel ning nad on algusest peale olnud värvitud üleni valgeks, kuid alati tasub kontrollida. Kui sondaaži tulemusel leitakse uksele eri toone, siis võiks leida kohti, kus saaks võimalusel sondaaži eksponeerida. Sondažid tuleks ka dokumenteerida.

Hetkel tundub, et ukсед on üle värvitud mingisuguse värviga, mis ei ole õlivärv ja seetõttu tuleks restaureerimise käigus värv ustelt eemaldada, kuna õlivärv ei imandu muidu puitu ning kuivab väga kaua. Kui tegemist oleks linaõlivärviga, siis piisaks vahelihvi tegemisest ja lahtise värvi eemaldamisest.

Peale värvi eemaldust tuleks teha puiduparandused. Plommi tükke valides tuleb arvestada, et tegemist oleks sama liiki puiduga ja puidusüü suund oleks sama ning ka puidu tihedus oleks sarnane. Eriti hea, kui on võimalus kasutada vana puitu. Plommi otsad võiks olla nurga all, kuna nii on lihtsam saavutada tihedat ühendust ja kuna otspuidu liimumine on kehva, siis nurga alla lõigates pikendatakse liimitavat pinda. Peale puiduparandusi peaks ukсед värvima linaõlivärviga õhukeste kihtidena, 2-3 kihti puidusüü suunas. Ka metalldetailid tuleks puhastada ja säilitada.



**Foto nr 19.** Uks elutoast trepikotta. (Perekond Nõmmik erakogu)



**Foto nr 20.** Algupärane uksetink koos lingi- ja lukurosetiga. (Perekond Nõmmik erakogu)

## 2.5 Katus

19.sajandi teisest poolest hakati laialdaselt kasutama mitmesuguseid puitõhikutest katusekatteid.<sup>33</sup> Ka Liiva elumajal on algselt olnud katusekatte materjaliks laast ning arhitektuurilise välimuse säilitamiseks võiks ka tulevikus sellele variandile mõelda. Katuselaastud kujutavad endast umbes 0,5m pikkusi ja 3-4mm paksusi haava-, männi- või kuusepakkudest lõigatud puitõhikuid<sup>34</sup>.

Maja katusekonstruktsioonid on hästi säilinud ja hetkel on katusekatte vahetuse peale vajalik mõelda seetõttu, et 60-ndatel paigaldatud eterniit on tänaseks väsinud. Hetkel kaalub omanik pigem kivikatuse varianti, kuna see tuleb odavam kui laastukatus, ei vaja palju hoolt ning on pikema eluaga võrreldes laastukatusega, mille eluiga on 30-35 aastat<sup>35</sup>. Läbi on käinud ka mõte panna tänapäevane eterniitkatus, kuigi see ei oleks visuaalselt nii sobiv. Täna on eterniitkatuse all alles esialgne laastukatus koos roovitusega (vt foto nr 21), mis tuleb igal juhul eemaldada.

<sup>33</sup> Karl Tihase „Eesti talurahvaarhitektuur“, 2007, lk 80

<sup>34</sup> Samas, lk 80

<sup>35</sup> Samas, lk 80





**Foto nr 21.** Vaade maja katusealusele, kust paistab roovitus ja eterniidi alune katusealaast. (Perekond Nõmmik erakogu)

## 2.6 Interjäär

Liiva talu eluhoone kõige esinduslikum ruum on elutuba, kuhu on otsepääs verandalt (vt foto nr 3). Selles ruumis on seinaviimistlusena kasutatud kasevineeri, mis ei ole tavapärane. Rohkematel juhtudel näeme vineerplaadi kasutust laes, kuid mitte seinas. Vineertahvlite horisontaalne ühenduskoht on kaetud liistuga, mis jagab seina pinna pooleks. Püstvuugid on tihedalt üksteise vastu paigaldatud ning pole liistuga kaetud (vt foto nr 22).

Maja ehitanud Paul Kraamil käis maja ehitusel abis Juhan Reintam, kes oli Pauli onu. Ta töötas samal ajal Tallinnas Lutheri vabrikus, kus tegeleti vineeri ja mööbli tootmisega. Sellest võib oletada, et elutoa seinaviimistluse valikuks oli just seetõttu osutunud vineer.

### 2.6.1 Maal ja seinakellad

Elutoa seinal on olulisel kohal interjööri osana maal, millel on kujutatud Jeesust (vt foto nr 22). Selle maali kinkis maja õnnistamiseks Juhan Reintam.

Lisaks on elutoa interjööris autentsust loomas vana pommidega kell, mis tänasel päeval töökorras ja on igati säilitamist väärt (vt foto nr 24). Köögiseinal on aga portselanist seinakell (vt foto nr 23).



**Foto nr 22** . Juhan Reintami kingitud maal maja õnnistamiseks. (Perekond Nõmmik erakogu)





**Foto nr 23.** Köögis olev seinakell. (Perekond Nõmmik erakogu)



**Foto nr 24.** Elutoa seinakell. (Perekond Nõmmik erakogu)

### 2.6.2 Kangasteljed

Otto Reintami suguvõsa loos on olulisel kohal olnud kanga kudumine ja kangasteljed nagu eelnevalt kirjutasin. Seetõttu kannavad endas olulist väärtust perekonna pärandis ja maja interjööris kangasteljed (vt foto nr 25), mis arvatavasti vanast rehemaja põlengust pääsesid, kuna olid üles sätitud praegusesse elumajja. Ka täna on nad kasutusel.



Foto nr 25. Liiva talu töökorras kangasteljed

### 2.6.3 Trepp ja kelder

Majal on ka väike kelder, mis asub sahvri all ning kannab tänaseni praktilist väärtust. Pääs keldrisse on trepikojast, kus trepi all on keldri luuk. Kui 20.sajandi alguses talumajades ülespoole vaatama hakati, et seal katusekorrused välja ehitada, siis tekkis sellega seoses vajadus ehitada trepid, mida varem taludes vaja ei olnud<sup>36</sup>. Seetõttu on ka Liiva elumaja trepp pigem praktilise väärtusega ja olemuselt lihtne ning ilma liigsete detailideta. Trepp on tehtud küllaltki järsk, ilmselt tingituna ruumipuudusest (vt foto nr 26).

---

<sup>36</sup> Heiki Pärdi „Eesti talu. Uuem taluarhitektuur 1850-1950“, lk 94





**Foto nr 26.** Trepikoda. Keldriluuk trepi all. (Perekond Nõmmik erakogu)

#### **2.6.4 Laelaudis**

20.sajandi teisest veerandist hakati eeskätt jõukamates taludes ehitama nn puhaslagesid, kus lae pind vooderdati õhukeste profileeritud laudadega ning värviti heleda, enamasti valge õlivärviga,<sup>37</sup> kirjeldatud lahendust on näha ka Liiva talu tubades. Tänapäevaks vajab laudis küll värskendust puhastamise ja uuesti värvimise näol.

#### **2.6.5 Küttekolded**

Tihase on öelnud: „Korsten, mis tekitas tugeva suitsväljatõmbe, võimaldas hakata ehitama korralikke ja suuremaid soemüüre ning seega suurendas köetavate eluruumide suurust ja arvu“<sup>38</sup>. Ka Liiva talu elumajas on algupäraselt säilinud kaks küttekollet - pliit koos soojamüüri ja pottahi (vt foto nr 28). Suur glasuurimata pottidest ahi on köögist köetav, aga ahju põhimassiiv ulatub elutuppa ja osaliselt ka ühte kambrituppa. Ahi on alguses laotud

---

<sup>37</sup> Karl Tihase „Eesti talurahvaarhitektuur“, 2007, lk 105

<sup>38</sup> Samas, lk 119

kõrgem, peaaegu laeni välja ja originaalkõrgust on veel köögi poolt näha, kuid elutoa pool on tehtud madalamaks. Seda tehti peaaegu kohe peale ehitust, kuna ahi ei hakanud korralikult tõmbama<sup>39</sup>.

Ahju köetakse 70 cm pikkuste halgudega, aga tegelikkuses mahuksid ahju isegi üle meetri pikkused halud. Ahju on kasutatud ka leiva küpsetuseks ja alles on ka vana kasutuses olnud leivalabidas. Leiva küpsetamiseks oli tegemist hea ja suure ahjuga, kuna nii saadi söed lükata ahju tahaotsa ja lasta leival eesotsas küpseda (vt foto nr 30). Liiva elumajast leidsime raamatu ja võib oletada, et äkki on antud raamatut ehitusel eeskujuna kasutatud, kuna raamat on ilmunud 1930. aastal kui alustati Liiva elumaja ehitust. Sellisel juhul on pliidi ja ahju asetusel ning ehitusel eeskuju raamatus olevast näitest võetud.

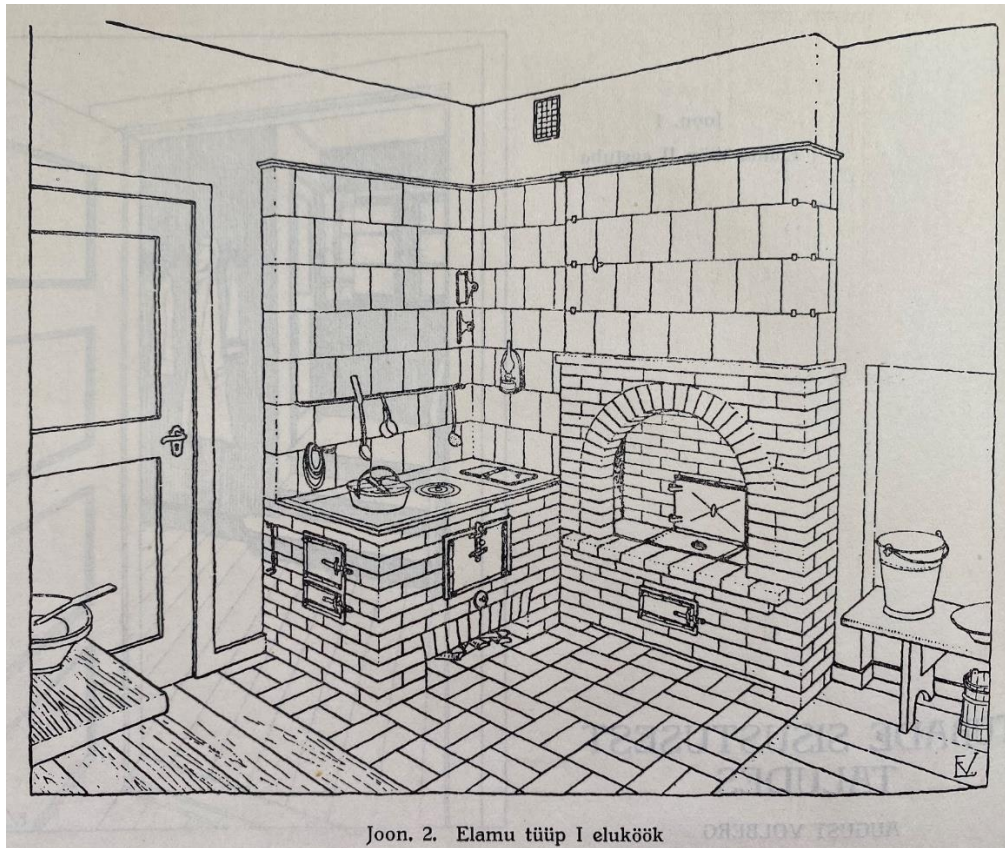
A.R.T Põllumajandusliidu väljaanne „Maaehituse 2.osa“ kirjutatakse: „Pliit on asetatud ahju kõrvale nii, et ahjukütmine ja leivaküpsetamine ei sega pliidil keetmist. Ahi on küttekoldega akna poole nii, et ahju sisemus valgustatud juhul, kui soovitakse järele vaadata ahjus küpsemisel olevaid leibu või muid küpsiseid. Pliit on otsaga akna poole, niimoodi on talitamisel siingi valgustatud pliidi pealne. Pliidi kohal, soojaseina küljes, on raudaas, mille külge on sünnis kinnitada keetmisabinõusid. Pliidi- ja ahjuesine põrandapind on laotud telliskividest või kiviplaatidest, mis ei karda niiskust ja mida hõlpus pesta.“<sup>40</sup> Liiva elumaja ahju ja pliidi ehitamisel on arvestatud raamatus ette antud põhimõtet, et valgus paistaks aknast ahjusuu suunas.

Liiva elumaja pottahjule on ette laotud justkui vooder (vt foto nr 29), mis oli ühendatud korstna lõõri (vt foto nr 31) ja seda selleks, et oleks võimalik kütta lahtise uksega. Tundub, et ka selle lahenduse puhul on eeskujuks võetud raamatus „Maaehituse 2.osa“ olemasolev näide (vt foto nr 27). Lahtise uksega kütmine oli justkui kaminaefekti loomiseks, kuid see tekitas ka selle olukorra, et edaspidi kui sooviti kööki ainult ahjuga kütta, siis tuligi seda teha lahtise uksega. Täna kasutataksegi pigem köögi kütmiseks pliiti. Omanikud kutsuvad seda ahjuesist avaust suitsukaminaks.

---

<sup>39</sup> Vestlus Triin ja Vaike Nõmmikuga

<sup>40</sup> A.R.T Põllumajandusliidu väljaanne „Maaehituse 2.osa“ lk 106



Joon. 2. Elamu tüüp I eluköök

Foto nr 27. Eluköök. (Maaehitusi 2. osa, lk 106)



Foto nr 28. Vaade kööginurgale, kus asub pliit ja pottahju küttekolle. (Perekond Nõmmik erakogu)





**Foto nr 29.** Ahjuesine. (Perekond Nõmmik erakogu)



**Foto nr 30.** Ahju küttekolde sisemus (Perekond Nõmmik erakogu)



**Foto nr 31.** Vaade ahju ukse eest üles suitsukamina lõõri (Perekond Nõmmik erakogu)

Tänaseks on elutoas ahju kõrvale lisatud keskkütte kamin, millega köetakse juurdeehituses olevaid ruume ja tarbevett. Sahver on saanud omale tehnoruumi näol uue kasutusotstarbe. Seal on akumulatsioonipaak, mida köetakse keskküttekaminaga, paisupaak ja muu vajalik juurdeehituse põrandakütte toimimiseks.



Õnneks on kamin ning sinna juurde kuuluv paigaldatud nii, et seda on lihtne eemaldada ja ei ole kahjustatud hoone interjööri. Visuaalselt on kamin hetkel silmariivav ja ei sobi hoone interjööri, kuid tegemist on ajutise lahendusega. Sellega seonduvalt on kõige suurem kahju tehtud korstnale suitsutoru läbiviiguga, kuid see on lihtsasti parandatav mõne savitellise ja lubimördiga.

Ka korstna ots vajab tähelepanu kuna oli ilmastiku mõjul üsna tugevalt kahjustunud. Täna seks on korstnale laotud uus ots (vt foto nr 32). Kui tegemist oleks mälestisega ning hoone oleks haruldane, siis soovitaksin otsida korstna kividelt tellisetehase märgistusi, et võimalusel leida sama tootja kive korstna paranduste tegemiseks.



**Foto nr 32.** Vaade uuesti laotud korstna otsale. (Perekond Nõmmik erakogu)

### 2.6.6 Mööbel

Tähelepanu- ja säilitamisväärne on uhke täispuidust tamme vitriinkapp (vt foto nr 33). Kapi kohta on jutud, et kunagi olla sinna sisse murtud ja sellest on tekitatud kahjustused lukus olnud sahtlitel. Vitriinkapp pärineb maja ehitusajast.<sup>41</sup>

Väärtmööbli hulka kuulub ka ümmargune laud koos kuue tooliga. Lauda on võimalik pikendada vahele käivate lauaplaatidega (vt lisa 3). Teise kambri komplekti kuuluvad ka säilitamisväärne kummut ja laud (vt foto nr 34 ja 35) . Lisaks ripuvad seintel fotod talu ostjatest Anna ja Otto Reintamist ning nende järeltulijast Paul Kraamist, kes ehitas maja (vt lisa 4). Majas on säilinud ka ühte komplekti kuuluvad voodi, kummut ja riidekapp (vt foto nr 36, 37, 38).



**Foto nr 33** . Tammepuust vitriinkapp. (Perekond Nõmmik erakogu)

<sup>41</sup> Vestlus Vaike ja Triin Nõmmikuga





**Foto nr 34.** Teise kambri komplekti kuuluv kummut. (Perekond Nõmmik erakogu)



**Foto nr 35.** Teise kambri komplekti kuuluv laud. (Perekond Nõmmik erakogu)



**Foto nr 36.** Komplekti kuuluv riidekapp. (Perekond Nõmmik erakogu)



**Foto nr 37.** Komplekti kuuluv kummut. (Perekond Nõmmik erakogu)



**Foto nr 38.** Komplekti kuuluv voodi. (Perekond Nõmmik erakogu)



### 3. SÄILITAMISE ETTEPANEKUD

Järgnevalt toon välja säilitamisetpanekud üldiselt, sest täpsemad juhised on eelnevas peatükis välja toodud.

#### **Eksterjäär:**

- Tulevikus võimalusel vanad aknad restaureerida ja asendada praeguste plastikakendega.
- Katusekatte materjali valikul kaaluda võimalusel laastukatust.
- Vanalt välisvoodrilt kopeerida profiilid uue tegemiseks ning teha sondaažid vana värvilahenduse dokumenteerimiseks.
- Veranda koopia valmistamisel kasutada samu mõõtmeid, et proportsioonides püsida. Kasutada vanu profiile nii akende, ukse kui ka voodrilaua puhul ning akende puhul jälgida sama ruudu jaotust.
- Algupärase välisilme säilitamiseks võiks vundamendi soojustuse katta maakivi ja paekivi plaatidega, mis imiteeriks vundamenti enne soojustamist.

#### **Interjäär**

- Säilitada elutoa algupärast sisearhitektuuri: (mööbel, kasevineer seinas, laelaudis, põrand, maja õnnistamiseks kingitud maal, seinakellad, kangasteljed). Likvideerida remonttööde ja aja jooksul kuhjunud üleliigsed asjad.
- Restaureerida ukсед ja uste metalldetailid.
- Kõikide tubade laed puhastada ning uuesti linaõlivärviga värvida.
- Säilitada vanad laudpõrandad, mis täna on endiselt heas seisus.
- Säilitada vana pottahi.
- Säilitada pliit ja soemüürid, kuid pliit vajaks pottsepa tähelepanu, kuna küttekolle on amortiseerunud.

## KOKKUVÕTE

Teostatud uuringute käigus sai veidi selgema ülevaate ja dokumenteeritud Harjumaal, Haiba külas asuva Liiva talu elumaja lugu. 1932. aastal ehitatud eluhoonega talu on kuulunud samale suguvõsale juba 1800-aastate algusest, mil tollane omanik kõrtsmikuameti maha pani ja talu ostis. Tegemist on olnud pigem jõuka taluga, mille juurde kuulus koos põllu ja metsaga 90 ha suurune maa-ala. 1900-ndate alguses jagati talu kaheks ja täna on Liiva talu suuruseks 50 ha.

Üldpildis oli 2022. aastani maja välisilme säilinud algupäraselt, peale seda on hakanud muinsuskaitse vaatenurgast natuke allamäge minema. Aga kuna tänapäevased elustandardid ja tingimused ootavad hoonelt teistsuguseid lahendusi, siis on ka Liiva talu elumaja läbimas põhjalikku renoveerimist. Mis paraku ei säilita hoonet traditsioonilisena.

Küll aga on soovi korral Liiva talu eluhoonet võimalik taastada veel nii, et see annaks edasi 1930-ndate traditsioonilisi ehitusvõtteid ja arhitektuuri mõningate mõõndustega (juurdeehitus veranda näol ja ühe lissisepääsu arvelt). Liiva talu elumaja interjööri on väga palju säilitamisväärt ja eksponeerimist väärivat mööblit, maale ja fotosid. Neid elemente hinnates ja hoides saab säilitada suguvõsa pärandit.

Töö eesmärgist lähtuvalt võib öelda, et maja lugu on dokumenteeritud, kuid edaspidi on veel võimalus sisulisemaks minna (nt värviuuringute läbiviimisega või talu teisi hooneid ja õueala uurides). Praegusel juhul on oluline omanikel välja mõelda, et kus ja kuidas säilitada vanad eemaldatud aknad, et kui tekib soov ja võimalus, siis saaks need taastada ja paigaldada. Järgmine päevakajaline mõttekoht on katusekatte paigaldamise teemal. Kas ja millised võimalused majanduslikult on ning mismoodi need maja arhitektuurilise välisilmega kokku sobituvad. Kolmas, ja veidi lihtsam viis maja pärandit säilitada, on interjööri säilitamine.

Vähemoluline ei ole ka kogu töö kontekstis asjaolu, et tänu selle töö tegemisele viis autor ennast rohkem kurssi esivanemate suguvõsaga.

## KASUTATUD KIRJANDUS JA ALLIKMATERJALID

### ARHIIVIALLIKAD

1. Rahvusarhiiv. ERA, DH 1907 (15) < Hageri khk, Haiba k – T. Teidearu < Helve Kraas, snd 1959 (2015)
2. Talurahvaleht : EK(b)P KK ja ENSV töörahva saadikute nõukogude häälekandja, nr. 104, 30 august 1949.  
<https://dea.digar.ee/?a=d&d=talurahvaleht19490830&dliv=userclipping&cliparea=1.3%2C1036%2C2402%2C1751%2C1675&factor=4&e=-----et-25--1--txt-txIN%7ctxTI%7ctxAU%7ctxTA-Kernu+valla+Tee+T%c3%b5usule+kolhoosi+1%c3%bclivanem----->  
(28.04.2024)

### INTERNETIALLIKAD

1. Eesti ehisregister. <https://livekluster.ehr.ee/ui/ehr/v1/> (15.04.2024)
2. Eesti mõisaportaal, Hageri kihelkond. <https://www.mois.ee/kihel/hageri.shtml> (15.04.2024)

### KASUTATUD KIRJANDUS

1. A.R.T Põllumajandusliidu väljaanne „Maaehituse II“, Tallinn 1930
2. H. Pärdi. „Eesti talu. Uuem taluarhitektuur 1850-1950“, Tammerraamat 2021
3. K. Tihase. „Eesti Talurahvaarhitektuur“, Tallinn 2007
4. M. Beljäev, H. Hepner, E. Holsting, T. Liibek, T. Ots, S. Põld, A. Rudi, J. Tobreluts, J. Vallsalu, V. Õunapuu. „Hageri kihelkond. Aja lood“, Kohila 2018, lk 45-46

### SUULISED ALLIKAD

1. T. Nõmmik, intervjuu. Küsitles autor, 7.04.2024. Märkmed autori valduses
2. V. Nõmmik, suuline vestlus autoriga, märts-aprill 2024. Märkmed autori valduses

### LISAD

**Lisa 1** Liiva talu ostu-müügi dokument koos kaardiga, millele on hiljem peale märgitud talu kaheks jagamise piir

**Lisa 2** Liiva maa-ala plaan tehnovõrkudega. Mõõdistanud V. Vapper 2015



**Lisa 3** Fotod

**Lisa 4** 1913.a Otto Reintami testamendi kinnitamine

**Lisa 5** Pärandi määramine 1929.a peale Otto Reintami surma

**Lisa 6** Liiva talu karjalauda ehituskavand

**Lisa 7** Praeguse elumaja renoveerimisprojekt







## LISA 3 – Fotod



**Foto nr 39.** Ümmargune laud. (Perekond Nõmmik erakogu)



**Foto nr 40.** Lauaga komplekti kuuluv üks tool kuuest. (Perekond Nõmmik erakogu)



**Foto nr 41.** Ümmarguse laua pikendamise süsteem. (Perekond Nõmmik erakogu)



**Foto nr 42.** Foto Paul Kraamist elutoa seinal. (Perekond Nõmmik erakogu)



**Foto nr 43.** Foto Anna ja Otto Reintamist. (Perekond Nõmmik erakogu)



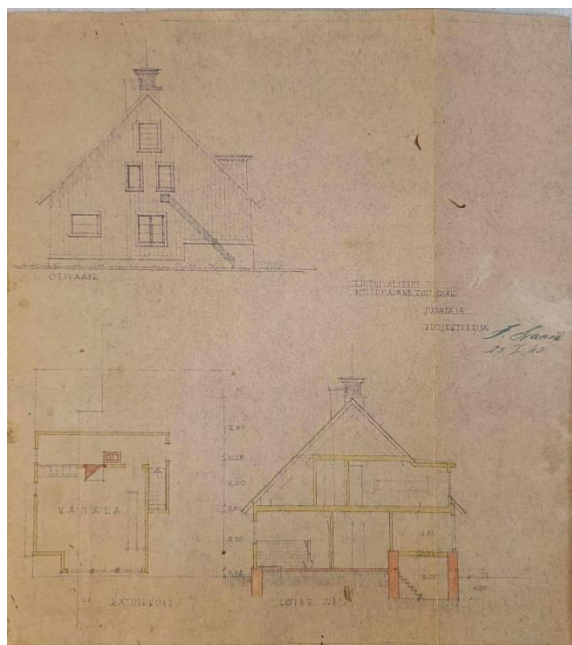
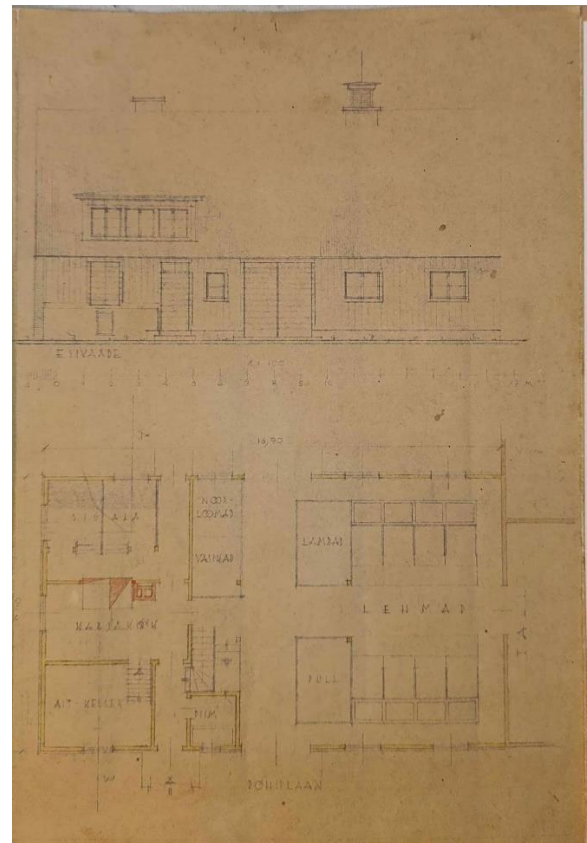
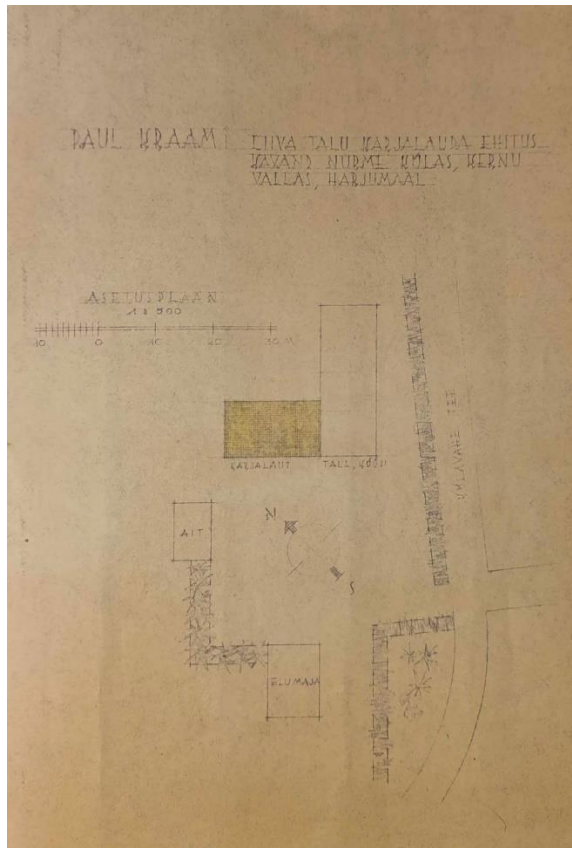








# LISA 6 - Liiva talu karjalauda ehituskavand





## LISA 7 - Praeguse elumaja renoveerimisprojekt

