

LIINA PÄRN

# TÜRNIDE AIAMAJA LAULASMAAL

SEISUKORD JA SÄILITAMINE



2024

EESTI KUNSTIAKADEEMIA

Kunstikultuuri teaduskond

Muinsuskaitse ja konserveerimise osakond

Liina Pärn

## **Türnide aiamaja Laulasmaal. Seisukord ja säilitamine.**

Mareka 21, Laulasmaa küla, Lääne-Harju vald, Harjumaa

2023/2024

Arhitektuuri konserveerimise ja restaureerimise täiendkoolituse lõputöö

Tallinn 2024

# SISUKORD

SISSEJUHATUS .....	2
1. AJALOOLINE ÜLEVAADE .....	4
1.1 Puhkamise ajaloost .....	4
1.2 Laulasmaa ajalugu .....	5
1.3 Laulasmaa täna .....	8
2. AK “MAREKA” .....	10
3. AIAMAJA 5-7 .....	13
4. TÜRNIDE SUVILA .....	15
4.1 Ülevaade .....	15
4.2 Maja ehitamine .....	16
4.2.1 Vundament .....	16
4.2.2 Maja püstitamine .....	16
4.2.3 Muudatused põhiplaanis .....	20
4.2.4 Väliruum .....	25
4.3 Tänapäevane seisukord .....	27
4.3.1 Tehnovõrgud .....	27
4.3.2 Kandekonstruksioonid, fassaad ja katus .....	27
4.3.3 Välisruum .....	29
4.3.4 Siseruum .....	30
4.3.5 Säilitatavad detailid .....	31
5. EDASISE KASUTUSE TAGAMINE .....	33
KOKKUVÕTE .....	34
BIBLIOGRAAFIA .....	35

## SISSEJUHATUS

Address: Mareka vkt 21  
Laulasmaa küla, Lääne-Harju vald, Harjumaa  
Katastri nr.: 29503:018:0025  
Pindala: 1227 m<sup>2</sup>  
Sihtotstarve: 100% elamumaa  
Hoonetüüp: suvila  
Ehitusaasta: 1985  
Hoone maht: 179.7 m<sup>3</sup>  
Kuuri maht: 27.8 m<sup>3</sup>

Nõukogude ajal rajati mitmeid suvilate ja aiamaajade piirkondi, kus veedeti aega eelkõige suvisel ajal. Kuigi liikvel oli erinevaid (tüüp)projekte, olid need mahult ja materjalikasutuselt üsnagi sarnased. Tänapäevaks on need piirkonnad, eriti suuremate linnade lähedased, muutunud kirjuks seguks suvilatest, erineva kvaliteediga ümberehitistest ja uusprojektidest. Ebakindel on ka selle töö uurimisobjekti, Mareka 21 Laulasmaal, tulevik. Toimumas on generatsioonide vahetus - hoone üleminek vanavanematelt lapselapsele, kelle perel on omad soovid.

Käesoleva töö eesmärk on uurida piirkonna kujunemist, kõne all oleva hoone projekti ja hinnata selle tänast seisukorda, et teha ettepanekuid hoone säilitamiseks ning omanike ettekujutustele vastavaks.

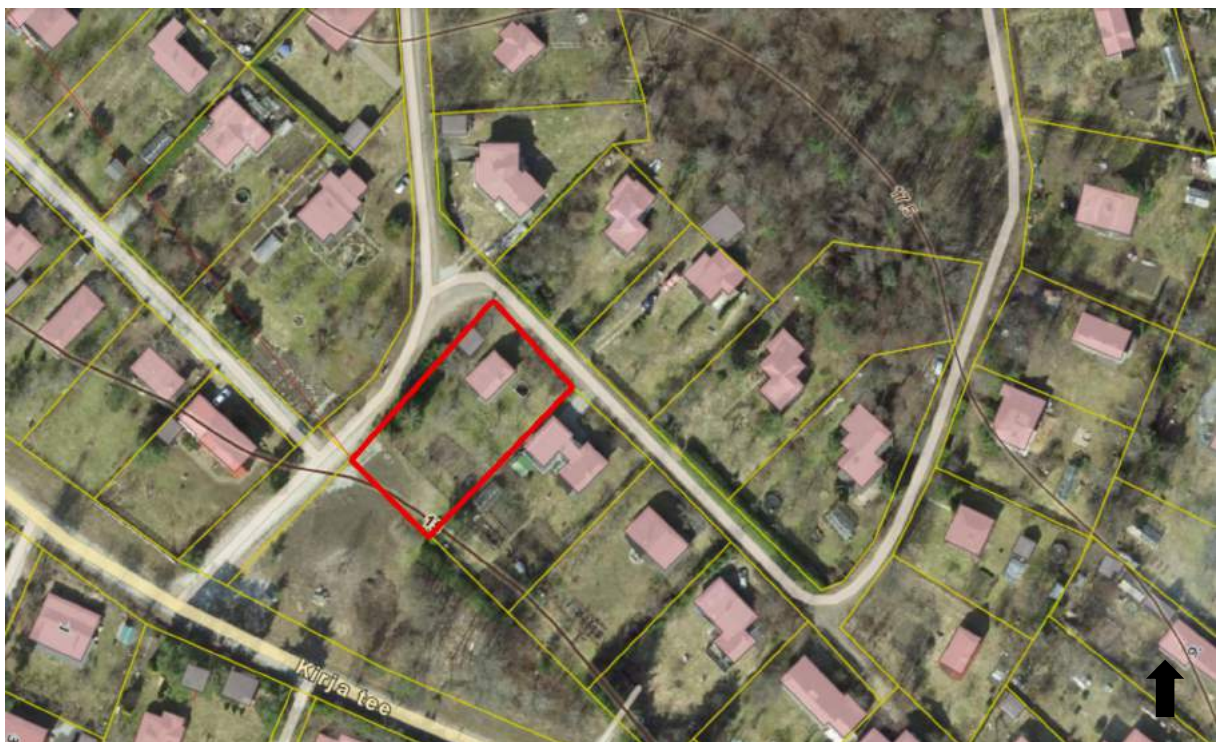


01: Laulasmaa asukoht Lääne-Harju vallas Harjumaal. Aluseks Maa-ameti KOV kaart 2024. Autori töötlus.





02: Mareka 21 asukoht Laulasmaa külas. Maa-ameti põhikaart asustuspriiridega, 11.03.24. Autori töötlus.



03: Kruunt Mareka 21, Laulasmaa. Maa-ameti hübriidkaart katastritega, 11.03.24. Autori töötlus.

# 1. AJALOOLINE ÜLEVAADE

## 1.1 Puhkamise ajaloost

Puhkamine kaunites kohtades oli juba pikalt aristokraatliku eluviisi osa, kuid 20. sajandi alguses tõi rikkust koguv kodanlus hüppelise arengu turismi valdkonnas. Maailmasõdade vahelisel ajal said puhkus ja puhkamine olulisteks sotsiaalpoliitilisteks elementideks, mille eest võitlesid ametiühingud ja kutseorganisatsioonid.<sup>1</sup>

Ka Eesti Vabariigi eestvõtmisel rajati sõdade vahelisel ajal puhkekodusid, sanatooriume, lastelaagreid jne. Arendati turismi nii sisemaal kui ka mere ääres. Puhkeasutuste külastust said endale lubada siiski enamasti ametnikud, teenistujad ja muu jõukam klass.<sup>2</sup>

Tavapäraseks muutus puhkamine Teise maailmasõja järgsel ajal heaolu ühiskonna arenedes. Seda võib lugeda ka linnastumise kaasnähtuseks, kuna töö muutus üha vähem füüsiliseks ja igapäevane ümbrus saastunumaks. Nõukogude Liidus räägiti töölise tervise turgutamisest ja jõuvarude taastamisest. Samuti propageeriti aiatööd ja tegusat vaba aja veetmist.<sup>3</sup> Vahetult pärast maailmasõda oli toidupoe valik kehv ja mitmel pool võeti linna maa-alasid kasutusele aiamaana. Hiljem küll poodide varustus paranes, kuid inimesed olid huvitatud aiapidamisega jätkamisest.<sup>4</sup>

Viiepäevane töönädal kehtestati Nõukogude Liidus 1960. aastate lõpul, kuid suvilakooperatiive, kus aiapidamine oli keelatud, hakati rajama juba varem. Näiteks Kloogaranda, Võsule, Lemmerannale jne.<sup>5</sup> Esimeseks aiandusrajooniks sai 1955. aastal Tallinnas Mähe, 1959. aastal järgnes Muuga. Head põllumaad ei eraldatud, maad olid niisked ja võsastunud. Kehtis aga nõue, et maa tuleb kolme aasta jooksul üles harida.<sup>6</sup> Parema organisatsiooni eesmärgil eraldati asutustele või ametiühingutele maad, kes siis pidid

---

<sup>1</sup> E. Lankots, T. Ojari. Sissejuhatus. Massipuhkus ja arhitektuur 20.sajandi Eestis - Suvila. Puhkamine ja arhitektuur Eestis 20. sajandil. Koost E. Lankots, T. Ojari. Tallinn: Eesti Arhitektuurimuuseum, 2020, lk 7.

<sup>2</sup> E. Lankots, T. Ojari. Sissejuhatus. Massipuhkus ja arhitektuur 20.sajandi Eestis, lk 8.

<sup>3</sup> E. Lankots, T. Ojari. Sissejuhatus. Massipuhkus ja arhitektuur 20.sajandi Eestis, lk 9.

<sup>4</sup> T. Tammet, Nõukogulik puhkus maastikul ja aias - Suvila. Puhkamine ja arhitektuur Eestis 20. sajandil. Koost E. Lankots, T. Ojari. Tallinn: Eesti Arhitektuurimuuseum, 2020, lk 128.

<sup>5</sup> E. Lankots, Suvilakooperatiiv -100 sammu läbi Eesti arhitektuuri. Toim L. Välja. Tallinn: Eesti Arhitektuurimuuseum, 2013, lk 174.

<sup>6</sup> T. Tammet, Nõukogulik puhkus maastikul ja aias, lk 129.

huvilistega tegelema. Erinevalt suvilakooperatiividest oli aianduskooperatiivide eesmärk tegeleda nii ilu- kui ka tulutaimede kasvatamisega, st see oli põhimõtteliselt kohustuslik.<sup>7</sup>

Alates 1960. aastate keskpaigast hoogustus sellest tulenevalt suvilaehitus, milleks oli vaja nii ehitusmaterjali kui ka majaehitusprojekte. Ehitusmaterjali küsimuse lahendas vähemalt osaliselt 1967. aasta torm, mille käigus murdunud puid usinalt kasutati.<sup>8</sup> Esimesed Estgiprogorstroi (Eesti Projekt) tüüpprojektide ettepanekud 50-ndate lõpus olid aga liiga suured ja kallid. Põllumajandusprojekt (Eesti Maaehitusprojekt) valmisid tüüpprojektid S-1, S-2 ja S-3.<sup>9</sup> Hiljem korraldati arhitektuurivõistlusi, mille tulemused ilmusid 1966., 1977., 1982. ja 1985. aastal tüüpprojektide kataloogid. Maju enamasti ei soojustanud ning küttekoldeks oli soojamüüriaga kamin või pliit, kuna eeldati hooajalist kasutust.<sup>10</sup> Uueks elustiili osaks sai 1960. aastatel saunapidu - Soome eeskujul lisandus varasemalt ainult pesuruumi funktsiooni täitnud saunale eesruum, mida kasutati istumiseks ja aja veetmiseks.<sup>11</sup> Aja jooksul muutusid suvemajad suuremaks - esimesed aiamaajad olid väga napi pinnaga, hiljem lisandusid köök, pesuruumid, saun, terrass.<sup>12</sup>

## 1.2 Laulasmaa ajalugu

Väidetavalt tuleb kohanimi Laulasmaa ehk Laulev maa nähtusest, et sealsel rannaliival kõndides tekkivad omapärased madalad helid.<sup>13</sup>

Nii palju kui tänaseks teada on, kuulusid Lahepere lahe äärsed alad kuni 16. sajandi lõpuni Padise kloostriale. Laulasmaa (*Laulasmeh*) leiab esmamainimist 17. sajandi alguse Rootsi kaartidel. Algselt kuulus Laulasmaa mõis Leetse mõisa valdustesse ja asus otse tänase maantee ääres. Mõis oli väike ja selle valdusesse kuulusid paar üksikut talukohta, mis asusid Kloogaranna mnt-st sisemaa pool.<sup>14</sup> Pikemalt olid omanikeks Joa mõisa Volkonskid, mitu

---

<sup>7</sup> T. Tammet, Nõukogulik puhkus maastikul ja aias, lk 128.

<sup>8</sup> T. Ojari, Puhkamise tähe all: Suvilaarhitektuuri arengujooni nõukogude perioodil - Suvila. Puhkamine ja arhitektuur Eestis 20. sajandil. Koost E. Lankots, T. Ojari. Tallinn: Eesti Arhitektuurimuuseum, 2020, lk 75.

<sup>9</sup> T. Ojari, Puhkamise tähe all: Suvilaarhitektuuri arengujooni nõukogude perioodil, lk 84.

<sup>10</sup> T. Ojari, Puhkamise tähe all: Suvilaarhitektuuri arengujooni nõukogude perioodil, lk 87.

<sup>11</sup> M. Kalm, Saunavilja - 100 sammu läbi Eesti arhitektuuri. Toim L. Välja. Tallinn: Eesti Arhitektuurimuuseum, 2013, lk 156.

<sup>12</sup> E. Lankots, Suvilakooperatiiv, lk 174.

<sup>13</sup> A. Veetamm, Laulasmaa ja Lohusalu - loomerahva suvekodu. Tallinn: Kadmirell, 2016, lk 21.

<sup>14</sup> A. Veetamm, Laulasmaa ja Lohusalu - loomerahva suvekodu, lk 21.



korda Mohrenschildid. Lihtne puithoone lammutati 1950-ndatel.<sup>15</sup> Täna Laulasmaa küla alad kuulusid samuti nii Kõltsu, Keila kui ka Põllküla mõisa valdustesse.



04: Kaheverstane kaart 1895-1918, mõisate alad. Märgitud Mareka 21. Maa-ameti kaardiportaal, 11.03.2024. Autori töötlus.

19.sajandi lõpus muutus suvitamine populaarseks ka Eesti aladel ja Laulasmaal. Kõige jõukamad lasid ehitada suvevillad, teised peatusid pansionaatides. Laulasmaa ja ümbritseva piirkonna kasuks rääkis asjaolu, et Tallinn-Paldiski rong viis Kloogani, seal sõideti edasi tõllaga.<sup>16</sup> Mitmed aadlikud ja suurärimehed soetasid Laulasmaale maatüki, sealhulgas ka näiteks tööstur Rotermann Tallinnast (hoone hävinud).<sup>17</sup>

Maailmasõdade vahelisel ajal käidi Laulasmaal endiselt puhkamas. Pikaajalised külalised peatusid pansionaatides või kohalike juures, nädalavahetusel tulid linnast autodega rannakülastajad.<sup>18</sup> Ka Kõltsu mõisas (*Wellenhof*) tegutses pansion, hiljem pioneerilaager.<sup>19</sup> Paljud Laulasmaa külastajad sõitsid endiselt rongiga Kloogani, sealt edasi bussiga.<sup>20</sup>

<sup>15</sup> A. Veetamm, Laulasmaa ja Lohusalu - loomerahva suvekodu, lk 22.

<sup>16</sup> A. Veetamm, Laulasmaa ja Lohusalu - loomerahva suvekodu, lk 35.

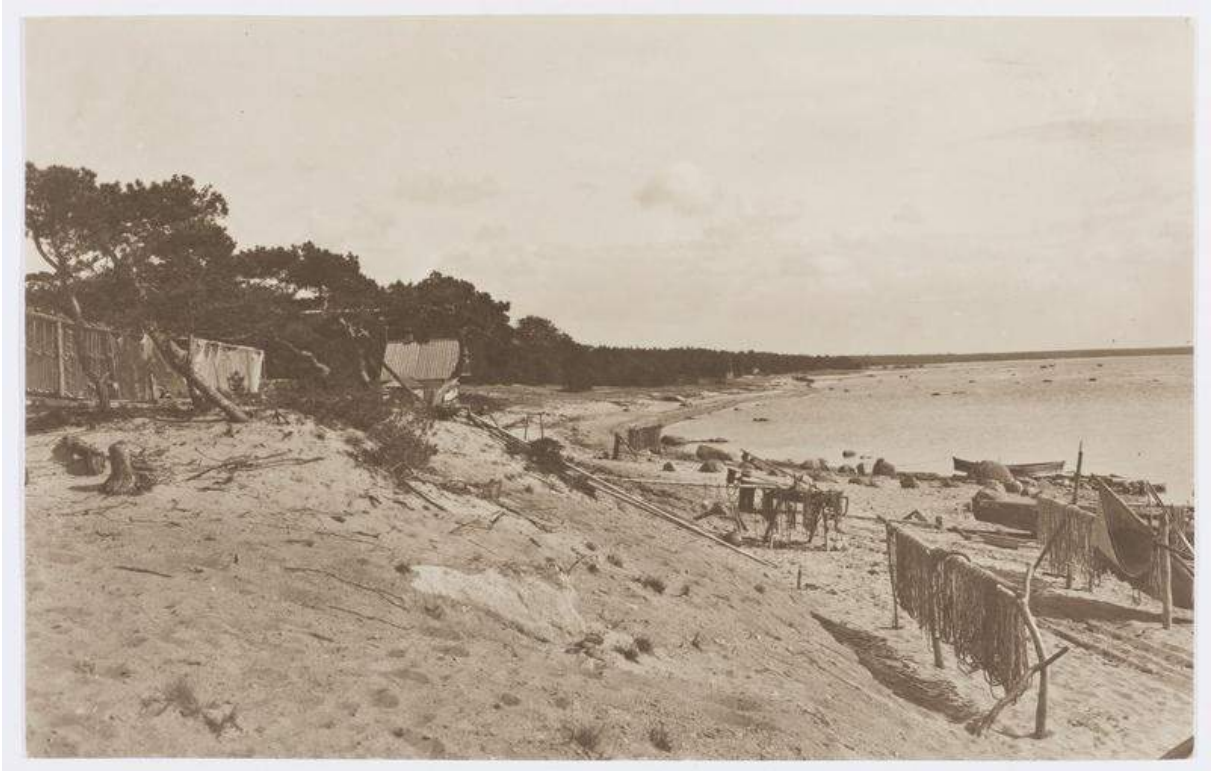
<sup>17</sup> A. Veetamm, Laulasmaa ja Lohusalu - loomerahva suvekodu, lk 37.

<sup>18</sup> A. Veetamm, Laulasmaa ja Lohusalu - loomerahva suvekodu, lk 45.

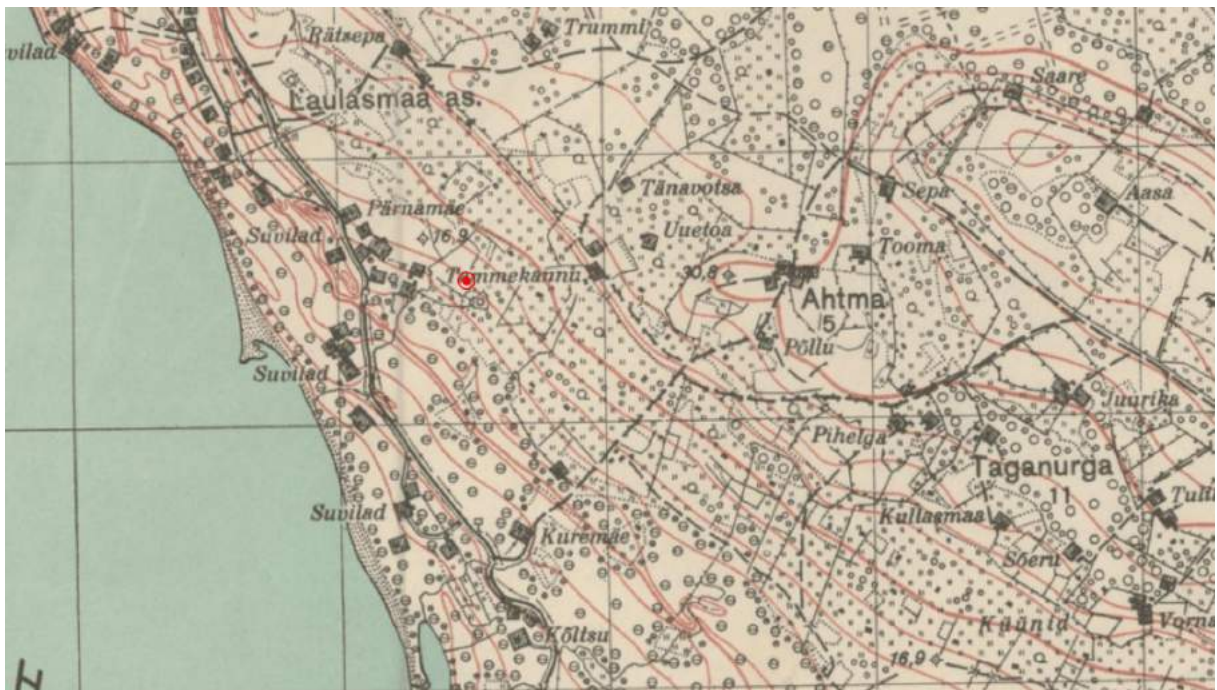
<sup>19</sup> A. Veetamm, Laulasmaa ja Lohusalu - loomerahva suvekodu, lk 31.

<sup>20</sup> A. Veetamm, Laulasmaa ja Lohusalu - loomerahva suvekodu, lk 35.





05: Eesti Vabaõhumuuseum, SA EVM F 76:108 : Laulasmaa rand. J. ja P. Parikas, 1917. ajapaik.ee



06: EV 1923-1935, märgitud Mareka 21 asukoht. Maa-ameti kaardirakendus, 11.03.2024. Autori töötlus.

Pärast Teist maailmasõda suurenes Laulasmaal suvitajate arv tunduvalt. Näiteks otsustasid Heliloojate Liidu liikmed rajada suvilad Laulasmaale 1950-ndate aastate lõpus, mis said

tuntuks Heliküla nime all.<sup>21</sup> 1955. aastal avas ukseid Laulasmaa Puhkekodu.<sup>22</sup> Kirjanikud rajasid oma suvilakooperatiivi “Neeme” 60-ndate keskel.<sup>23</sup> Suur aianduskooperatiivide aeg algas aga 1966. aasta kevadel, kui eraldati esimesed maatükid. Maa oli märg ja paene ning seetõttu põllumajanduslikult väheväärtuslik. 1980. aastatel võeti kasutusse ka sovhoosimaad.<sup>24</sup> Tallinna bussid sõitsid mööda mere äärt, seega ei olnud vaja enam Kloogalt või Kloogarannast rongiga tulla.<sup>25</sup>



07: Harjumaa Muuseum, HMK\_F 446: Laulasmaa puhkekodu, 1963. ajapaik.ee

### 1.3 Laulasmaa täna

Laulasmaaga on täna enam-vähem kokku kasvanud Lohusalu küla, kus asub purjesadam. Lähedal asuvad teised tuntud suvituspaigad Kloogaranna, Keila-Joa, Vääna-Jõesuu ja Vääna. Tallinnasse on 29 km, Keilasse 16 km ja Paldiskisse 19 km.

<sup>21</sup> A. Veetamm, Laulasmaa ja Lohusalu - loomerahva suvekodu, lk 71.

<sup>22</sup> A. Veetamm, Laulasmaa ja Lohusalu - loomerahva suvekodu, lk 26.

<sup>23</sup> A. Veetamm, Laulasmaa ja Lohusalu - loomerahva suvekodu, lk. 86.

<sup>24</sup> A. Veetamm, Laulasmaa ja Lohusalu - loomerahva suvekodu, lk 124.

<sup>25</sup> A. Veetamm, Laulasmaa ja Lohusalu - loomerahva suvekodu, lk 35.

Laulasmaa külas on 2021. aasta andmetel 789 elanikku, rohkem kui pool neist vanuses 18-64 aastat.<sup>26</sup> Kümme aastat varem oli elanikke 627.<sup>27</sup> Laulasmaal tegutsevad nii lasteaed kui ka 9-klassiline kool.<sup>28</sup> Külalisi ootavad aastaringselt nii Laulasmaa Spahotell, Kõltsu mõis kui ka Arvo Pärdi keskus.

---

<sup>26</sup> RL21003: Rahvastik elukoha (asula), soo ja vanuse järgi, 31. detsember 2021, Statistikaamet, [https://andmed.stat.ee/et/stat/rahvaloendus\\_\\_rel2021\\_\\_rahvastiku\\_paiknemine\\_\\_elukoht-ja-soo-vanusjaotus/RL21003/table/tableViewLayout2](https://andmed.stat.ee/et/stat/rahvaloendus__rel2021__rahvastiku_paiknemine__elukoht-ja-soo-vanusjaotus/RL21003/table/tableViewLayout2) (sisenetud 28.02.2024)

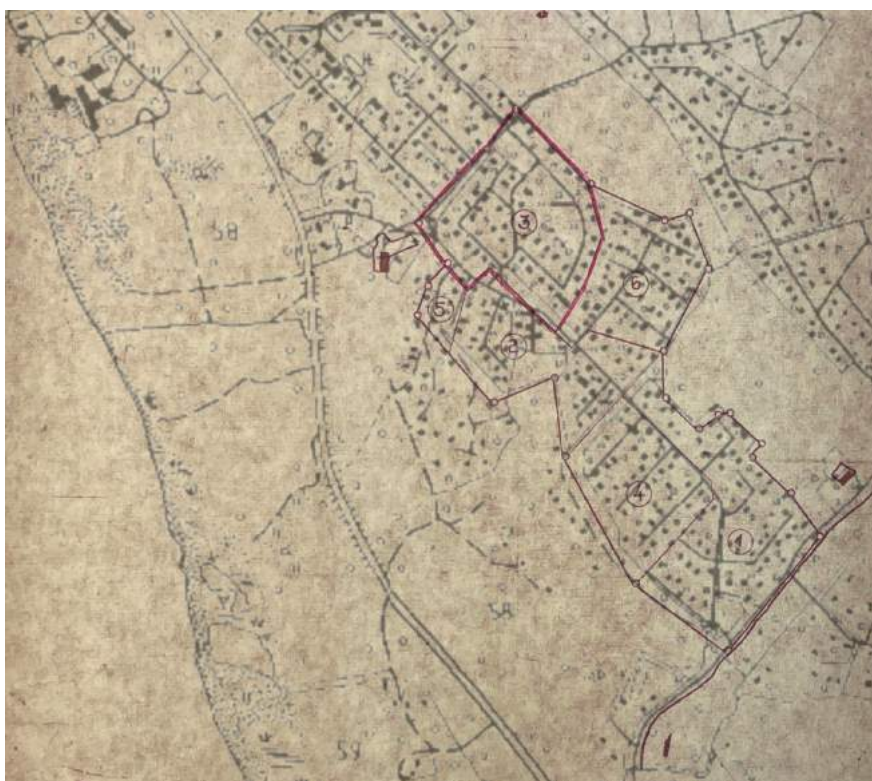
<sup>27</sup> RL003: Rahvastik elukoha (asula), soo ja vanuse järgi, 31. detsember 2011, Statistikaamet, [https://andmed.stat.ee/et/stat/rahvaloendus\\_\\_rel2011\\_\\_rahvastiku-paiknemine\\_\\_elukoht-ja-soo-vanusjaotus/RL003/table/tableViewLayout2](https://andmed.stat.ee/et/stat/rahvaloendus__rel2011__rahvastiku-paiknemine__elukoht-ja-soo-vanusjaotus/RL003/table/tableViewLayout2) (sisenetud 28.02.2024)

<sup>28</sup> Laulasmaa kool, <https://www.laulasmaakool.ee> (sisenetud 11.03.2024)



## 2. AK “MAREKA”

ENSV Harju Rajooni Rahvasaadikute Nõukogu Täitevkomitee andis 10. aprillil 1979 nõusoleku moodustada Laulasmaale aianduskooperatiivid “Mareka”, “Laheranna”, “Leena” ja “ETA”. Lisaks eraldati maad aianduskooperatiividele “Luule” (algsest Kiisal) ja “Laulasmaa”.<sup>29</sup> Vasalemma sovhoosi aladelt eraldati kuivendatud maad kokku 31.64 ha.<sup>30</sup> “Mareka” kuulus ENSV Riikliku Põllumajanduse Tootmistehnika Komitee Harju Rajoonikoondisele, oli 45-liikmeline ja sai 7.4 ha maad. Võrdlevalt oli “ETA” (Eesti Telegraafiagentuur”) 46-liikmeline, maad eraldati aga ainult 4.9 ha.<sup>31</sup> Millest see erinevus tuleb on teadmata, “Mareka” ja “ETA” asusid kõrvuti ja maa tingimused olid sarnased.



08: Maa-ameti aluskaart 1978-1989 ja Aianduskooperatiividele Laulasmaa külas maa eraldamise skeem

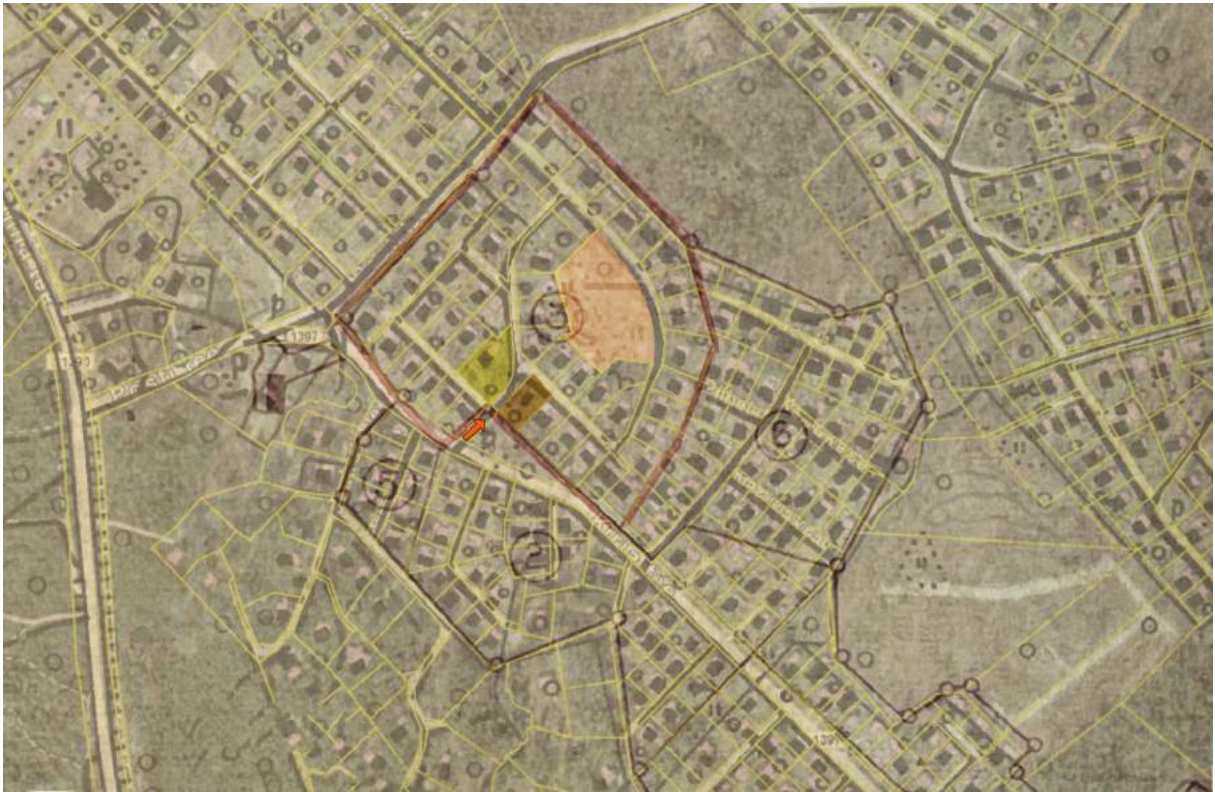
10.04.1979. LVMA.414HA.1.4446, leht 101. Punasega märgitud eraldatav ala, tumepunasega a/k “Mareka” ala. Autori kombinatsioon.

<sup>29</sup> Rahvusrhiiv, LVMA.414HA, n 1, s 4446: Harju Rajooni RSN TK Aianduskooperatiivide Osakonnale Laulasmaal maa-ala vormistamise toimik. (Aianduskoop. "Laheranna", "Luule", "Laulasmaa", "Mareka"), lehed 16-18.

<sup>30</sup> Rahvusrhiiv, LVMA.414HA, n 1, s 4446: Harju Rajooni RSN TK Aianduskooperatiivide Osakonnale Laulasmaal maa-ala vormistamise toimik. (Aianduskoop. "Laheranna", "Luule", "Laulasmaa", "Mareka"), leht 24.

<sup>31</sup> Rahvusrhiiv, LVMA.414HA, n 1, s 4446: Harju Rajooni RSN TK Aianduskooperatiivide Osakonnale Laulasmaal maa-ala vormistamise toimik. (Aianduskoop. "Laheranna", "Luule", "Laulasmaa", "Mareka"), lehed 16-18.





09: Maa-ameti aluskaart 1978-1989 koos täna kehtivate katastritega ja Aianduskooperatiividele Laulasmaa külas maa eraldamise skeem 10.04.1979 LVMA.414HA.1.4446, leht 101. Tumepunasega on märgitud ak "Mareka" ala. Autori töötlus.

Kuidas maatükkide jaotamine käis on teadmata, kuna Mareka 21 omanikud liitusid aianduskooperatiiviga natukene hiljem. Kuna kõne all olev maatükk on kohe värava kõrval (ill. 9, tumeoranž), on võimalik, et see oli vähem atraktiivne kui teised ja jäi seetõttu viimaseks. Võib-olla oli ka lihtsalt juhus. Tünnide jaoks igal juhul midagi negatiivset sellest ei olnud. Tütretütar Karini jaoks oli tulijate-minejate jälgimine huvitavaks meelelahutuseks. Koos naabripoisiga sai värava valvamisega ka taskuraha teenida. Teine värava juures asuv krunt, üks suuremaid, kuulus aga kooperatiivi esimehele (ill. 9, kollane). Kooperatiivi keskel on üks suurem ala, mis oli ja on ka täna veevarustuse keskus (ill. 9, heleoranž).

Kogu aianduskooperatiivi ala oli piiratud aiaga (võrguga betoonpostid), kruntide vahel aga piirdeid ei olnud. Peavärv pidi olema alati lukustatud, samuti oli liikmetel valvekohustus. Seal asus ka üldkasutatav telefonikabiin. (vt lisa 1 "Mareka sisekorra eeskirjad") Praegu on peavärv väga kehvast seisust, ilmselt eelkõige lumekoristuse käigus kahjustada saanud ja oleks mõttekas see eemaldada või asendada. Ka on paljud näinud vajadust piiritleda oma krundid enamaga kui ainult puude ja põõsastega.

Kui osades aianduskooperatiivides anti liikmetele võimalus valida teatud tüüpprojektide hulgast või ehitati kõik majad ühesugused, siis "Marekas" see nii ei olnud. Hoonestus oli algusest peale eriilmeline. Kooperatiivis ei olnud kahte ühesugust maja. Täna on osad hooned säilinud enam-vähem algsel kujul, on üldjuhul heas korras ja hooldatud. Ühele varasemalt hoonestamata krundile on siiski ehitatud tänapäevane teistest eristuv must konteinerimaja. Umbes kolmandikus ümberehitatud ja laiendatud majades elatakse praegu alaliselt. Üldjuhul on aga kooperatiivi ilme säilinud nõ erinäolise tervikuna.

Arvestades, et Laulasmaa kogub linnalähedase piirkonnana populaarsust alalise elukohana, omanikud vahetuvad ja nõudmised ruumile on ajas muutunud, on üsnagi tõenäoline, et umbes kümne aasta pärast on arhitektuuriline ilme tunduvalt ebauhtlasem kui täna. Majad on tihedalt üksteise kõrval ja võrreldavad. Tulevasi ehitisi plaanides tuleks jälgida tähelepanelikult ümbritsevaid hooneid loomaks harmoonilist üldlahendust.

### 3. AIAMAJA 5-7

Projekti “Aiamaja 5-7” tellis Räpina Näidismajand Eesti Metsainstituudi Spetsiaalse Konstrueerimise Büroo käest 1982. aastal. Arhitektiks oli Juhan Kutti. Vajaminevad kilbid ja puitdetailid toodeti Räpinas. Majaga sai kaasa joonised: vaated, lõiked, sõlmed, põhiplaanid. Lisaks aga ka samm-sammult montaaži juhendi, materjali ja puitkilpide nimekirja.<sup>32</sup>



10: Eesti Metsainstituudi Spetsiaalse Konstrueerimise Büroo reklaamleht “Aiamaja 5-7”. Eesti Arhitektuurimuuseumi kogu.

Arhiivi andmete põhjal leiab selliseid “Aiamaja 5-7” tüüpi suvemaju ka Türisalus, Kibunas, Vitis, Vääna-Jõesuus. Suurupisse plaaniti kümnest sellisest majast koosnevast puhkebaasi veel 1980-ndate lõpul.<sup>33</sup> Paikvaatluse käigus Vääna-Jõesuus ja Suurupis (va ill. 11) ei õnnestunud selle projekti järgi ehitatud suvilaid enam leida. Näiteks Vitis (Harku vald) Kalmuse teel, kus peaks sellist tüüpi leidma olema, on kõik suvilad asendatud uuemate eramutega.

<sup>32</sup> Eesti Rahvusarhiiv, ERA.T-18, n 4-3, s 8208. Tööprojekt II kaust - "Aiamaja 5-7" projekt (AE, E) joonised.

<sup>33</sup> Eesti Rahvusarhiiv, ERA.T-18, n 4-3, s 8208. Tööprojekt II kaust - "Aiamaja 5-7" projekt (AE, E) joonised.





11: "Ajamaja 5-7". Suvila, Vööri tee, Suurupi, Harku vald, Harjumaa. Müügikuulutus city24.ee.



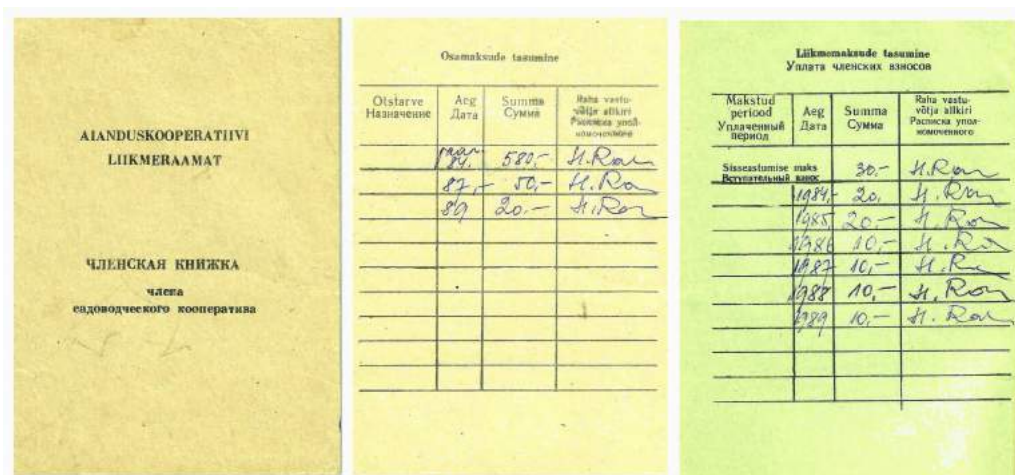
12: "Ajamaja 5-7". Suvila, Andineeme, Kuusalu vald, Harjumaa. Vananenud müügikuulutus kv.ee



## 4. TÜRNIDE SUVILA

### 4.1 Ülevaade

Maatüki Mareka 21, aianduskooperatiivis Mareka, soetasid Elvi ja Leo Türn 1984. aastal. Sooviti lisaks korterile Pelgulinnas kohta, kus saaks toast otse murule astuda. Laulasmaale jõuti juhuslikult, tutvuste kaudu - Elvi klassiõde töötas Laial tänaval Eesti NSV Elamu- ja Kommunaalmajanduse Ministeriumis. Ka maja saamiseks tuli tutvusi kasutada. Teine klassiõde töötas samuti nii öelda õiges kohas ja tema kaudu saadigi Räpinast "Aiamaja 5-7". Projekti ei valitud teadlikult, tuli võtta see, mida sai.<sup>34</sup> Ehitusluba väljastati 24.10.1984<sup>35</sup> ja maja püstitamine algas kevadel või suvel 1985.



13: Türnide "Mareka" liikmeraamat. Omanike valduses.

Tänaeni kuulub maja Elvi ja Leo Türnile. Ei ole teada, kas nad oli maatüki esimesed omanikud. Igal juhul olid nad esimesed, kes sinna maja püstitasid. Järgnevaks omanikuks on nende tütre tütar Karin, kes veetis kõik oma suved vanavanematega Laulasmaal. Kuigi talle on suvemaja südamelähedane, on siiski plaanis hoone ümberehitamine või asendamine.

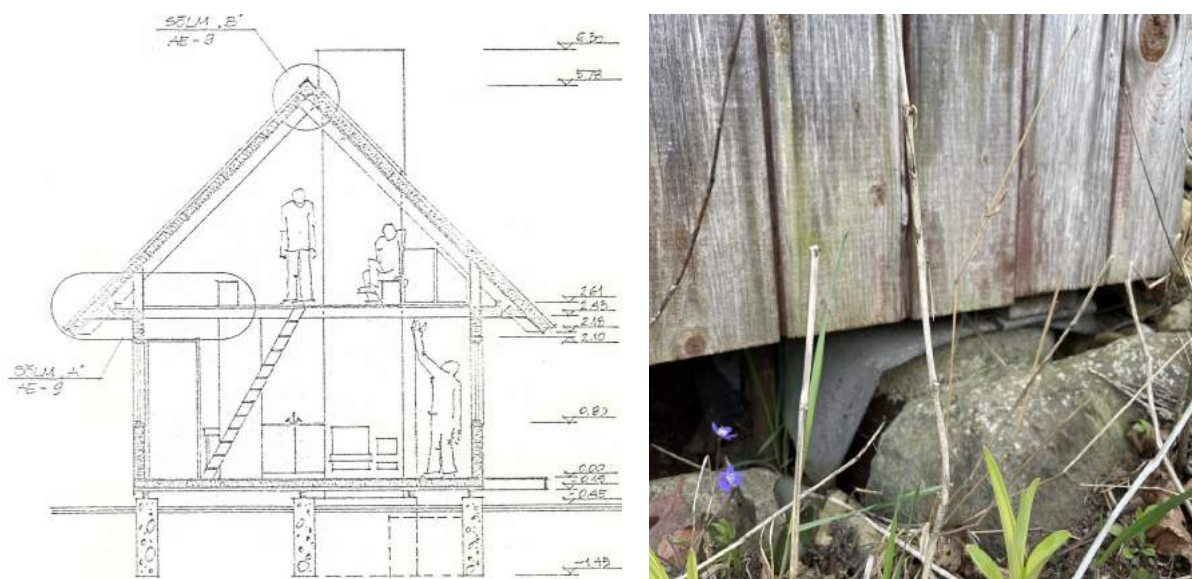
<sup>34</sup> Vestlused Elvi ja Leo Türniga, Anne Türniga ja Karin Preegeliga. Aprill, 2024.

<sup>35</sup> Harju maavalitsuse Hooneregistri tõend 23.02.1999. Omanike valduses.

## 4.2 Maja ehitamine

### 4.2.1 Vundament

Enne maja saabumist tuli vundament ette valmistada. Tütar Anne mäletab, kuidas ta oli kaevates kaelani augus seisnud ja arvestades paest pinnast, ei olnud see kõige kergem töö. Vundamendiks võeti keraamilised torud, mis täideti tsemendiga. Elvi töötas Tallinna Ehituskeraamika Tehases ja materjal saadi arvatavasti sealt.



14: Ristlõige. Ehitusplaanid “5-7” koos seletuskirjaga. Omanike valduses.

15: Vundament - ümbristorul on nähtavad glasuurijäägid ja täiteseмент. Alusprussid on eraldatud bituumenmati tükkidega. Autori foto, aprill 2024.

Mareka otsafassaadil, nagu ka lõikel, on nähtavad kolm punktivundamenti, ilmselt on neid teises suunas neli (ei ole hetkel vaadelavad). Seletuskirja kohaselt oli plaanitud monoliitne lintvundament.<sup>36</sup>

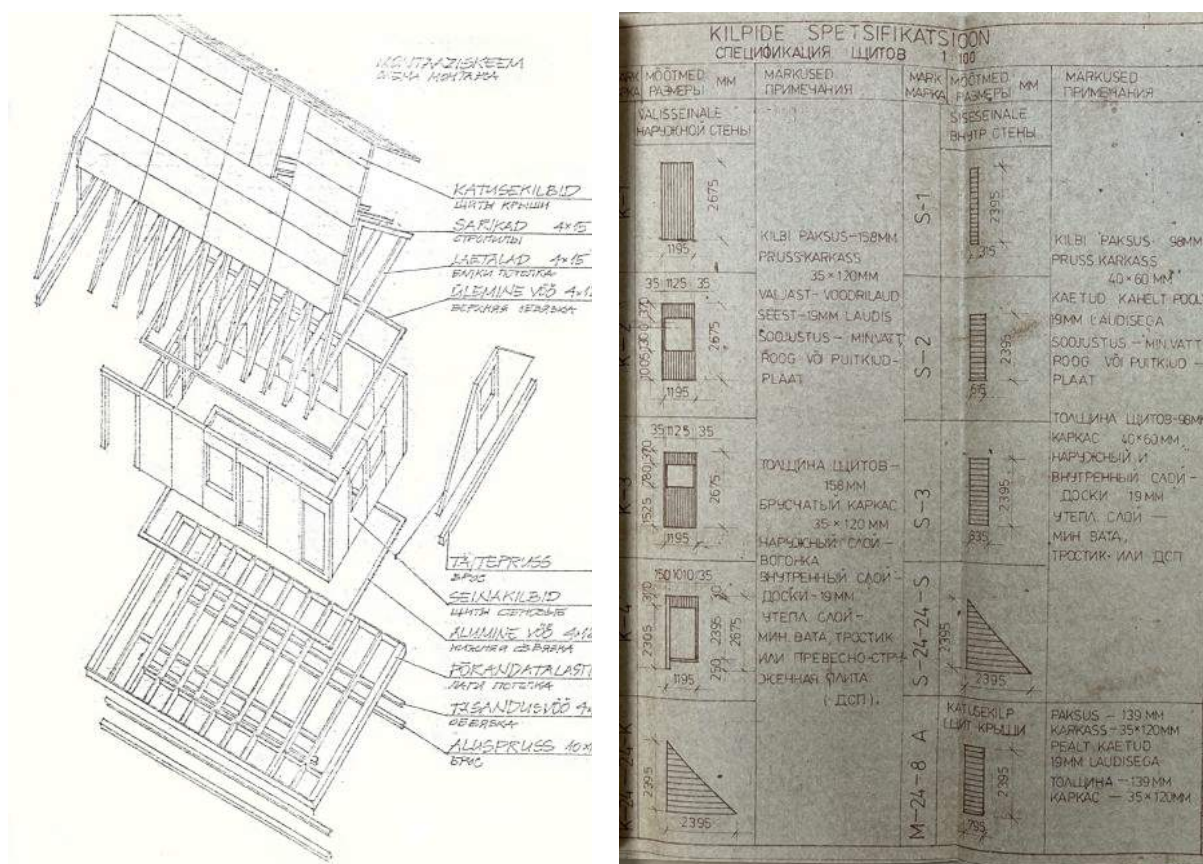
### 4.2.2 Maja püstitamine

“Aiamaja 5-7” toodi paari ehitaja poolt autoga Räpinast. Oma perele tuli veel appi ehitajast sugulane. Maja pandi püsti umbes kahe päevaga.<sup>37</sup> Arvestades, et osa projektist moodustasid

<sup>36</sup> Ehitusplaanid “5-7” koos seletuskirjaga. Omanike valduses.

<sup>37</sup> Vestlused Elvi ja Leo Türniga, Anne Türniga ja Karin Preegeliga. Aprill, 2024.

montaaži joonised ja olemas oli ka professionaalne abi, ei olnud maja püstitamine ilmselt väga raske.



16: Montaaži aksonomeetria. Ehitusplaan "5-7" koos seletuskirjaga. Omanike valduses.

17: Maja kilpide spetsifikatsioonid. Eesti Rahvusrhiiv, ERA.T-18, n 4-3, s 8208. Tööprojekt II kaust - "Aiamaja 5-7" projekt (AE, E) joonised.

Seinad ja katus on puitkilpidest. Kilbipaksus on 158 mm: prusskarkass 35x120 mm, mõlemal pool laudis 19 mm. Suurupi projektis on soojustuseks märgitud mineraalvatt, roog või puitkiudplaat.<sup>38</sup> Mareka seletuskirjas on märgitud isolatsioonina mineraalvatt. Katus on kaeti vastavalt eterniitplaatidega.<sup>39</sup> Idaküljel on eterniidi all nähtaval ruberoidmatt. Ei ole selge, kas need on seal algusest peale olnud või on lisatud parandustööde käigus.

Välisviimistluseks on oksool, millesse on segati värvimulda või pigmenti.<sup>40</sup> Laudis on 150 mm lai, ümardatud äärtega, kinnitatud naeltega. Esimesel korrusel on laudis vertikaalne,

<sup>38</sup> Eesti Rahvusrhiiv, ERA.T-18, n 4-3, s 8208. Tööprojekt II kaust - "Aiamaja 5-7" projekt (AE, E) joonised.

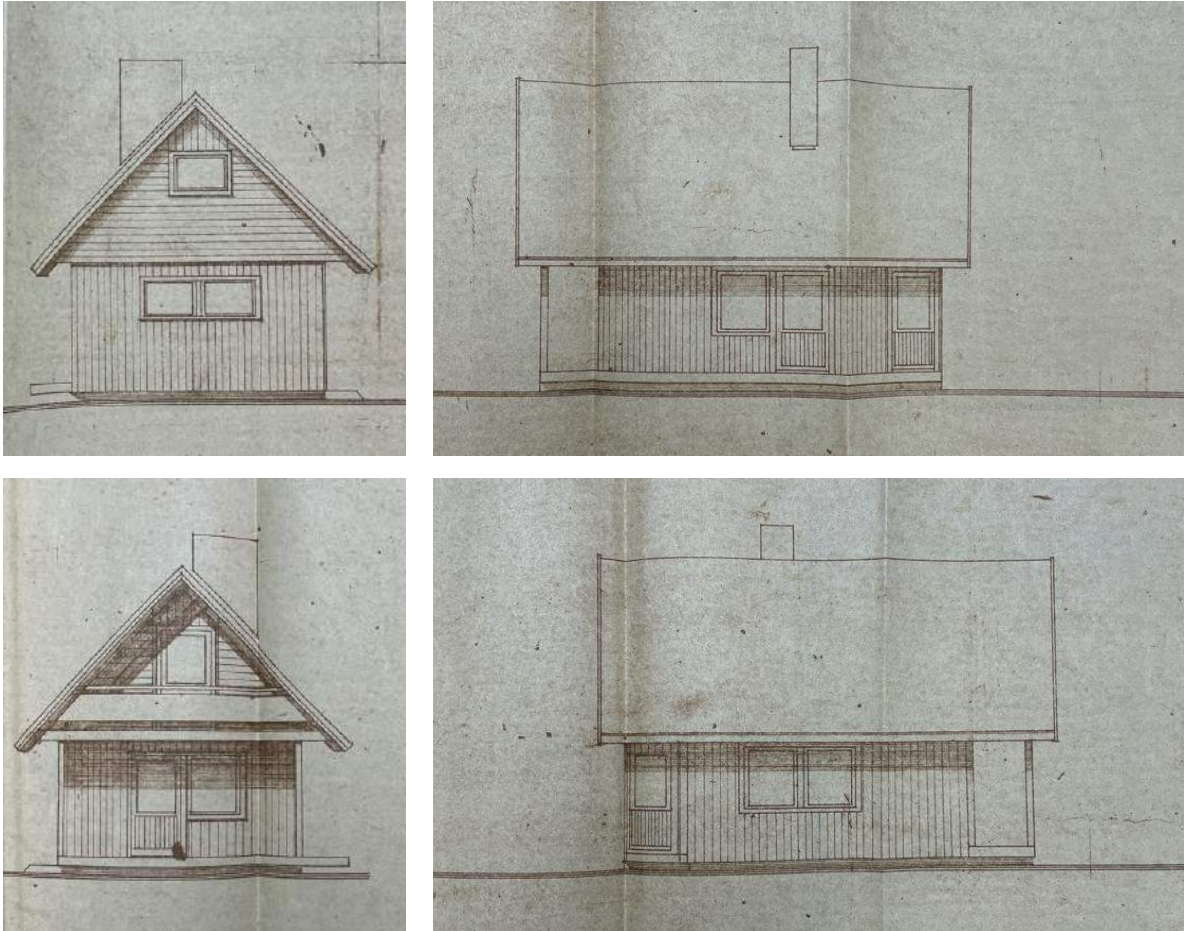
<sup>39</sup> Ehitusplaan "5-7" koos seletuskirjaga. Omanike valduses.

<sup>40</sup> Ehitusplaan "5-7" koos seletuskirjaga. Omanike valduses.



ülemisel korrusel aga horisontaalne. Originaalvärvitoon, punakaspruun, on kõige paremini nähtav räästa all. Aknaraamid ja -piirlaudad on valged.

Leo Türn ehitas ise katuse, ladus soemüüri ja korstna, tegi ise ka muud tööd siseruumis, sealhulgas elektritööd. Elvi töö kaudu saadi tellised, kraanikausid, sinised keraamilised plaadid kööki ja basseini.<sup>41</sup>



18: Fassaadid. Eesti Rahvusarhiiv, ERA.T-18, n 4-3, s 8208. Tööprojekt II kaust - "Aiamaja 5-7" projekt (AE, E) joonised.

<sup>41</sup> Vestlused Elvi ja Leo Türniga, Anne Türniga ja Karin Preegeliga. Aprill, 2024.





19: Fassaadid: loode, kirde, kagu ja edel. Autori fotod, aprill 2024.

Siseruumides on 120 mm laudadest puitpõrand, all lakitud, üleval naturaalsena. Alumise korruse siseseintele on naelutatud helehall linane kangas, sarnaselt tekstiiltapeediga. Ülemisel korrusel on seinad katmata saepuruplaadist. Kuigi seletuskirjas on märgitud, et kivipinnad krohvitakse<sup>42</sup>, on siiski kamina ja soemüüri punased tellised katmata. Köögis on pliidi ja kraanikausi taha soemüürile pandud türkiissinised keraamilised plaadid. Köögi ja saunavaheline sein on kaetud tundmatu tugevama tumehalli materjaliga, mis on üle kleebitud puiduimitatsioonimustrilise kilega. Saunas on kasutatud naturaalselt puitu, duši juures on siseviimistlus jäänud tegemata. Keraamilisi plaate ei ole kasutatud, seinale on vett hülgava kattena kinnitatud dušikardinad. Alumise korruse laed on kaetud naturaalse puitlaudisega. Katusekorrusel on nähtavad sarikad ja saepuruplaad. Kokkuvõtvalt saab öelda, et interjööris domineerib oranžikas-pruun puit.

<sup>42</sup> Ehitusplaan “5-7” koos seletuskirjaga. Omanike valduses.



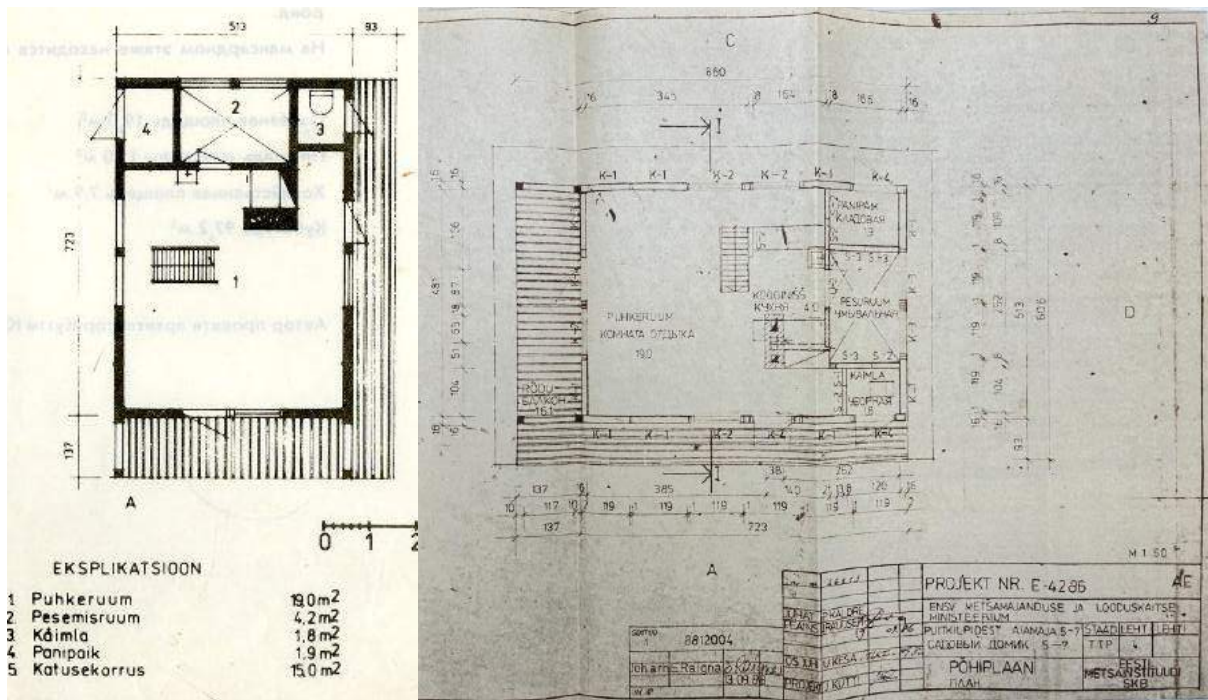
20: Kokkuvõtte materjalidest siseruumis. Autori fotod/töötlus 2024.

Siseruumid on sisustatud praktiliselt, muutusi alates 80-ndatest pole tehtud (va uus voodi ülemisel korrusel). Kardina puud on kaetud pillirooga, samast materjalist on meisterdatud ka elutoa lamp. Kardina pärinevad Elvi kodutalust.

#### 4.2.3 Muudatused põhiplaanis

Võrreldes Arhitektuurimuusemi reklaamlehte, Suurupi ja Mareka põhiplaane on näha, et Marekas tehti mõningaid muudatusi. Elvile ja Leole oli eriti oluline sauna lisamine. See dikteeris ka ülejäänud muudatused: keskne pesemisruum jagati nii, et ühest poolest ja panipaigast sai köök, teisest saun koos dušiga. Kogu sisesein liikus seetõttu ettepoole kuni korstnani. Saun on väike, kuid oli tihedalt kasutuses. Sauna eesruum on lisaks duširuum. Leiliruumi ja duši vahel on sellepärast isetehtud volditav puituks. Kuivkäimla sai samuti natukene väiksem kui algsel plaanil. Köök on väike, kuid Marekas siiski omaette ruum.





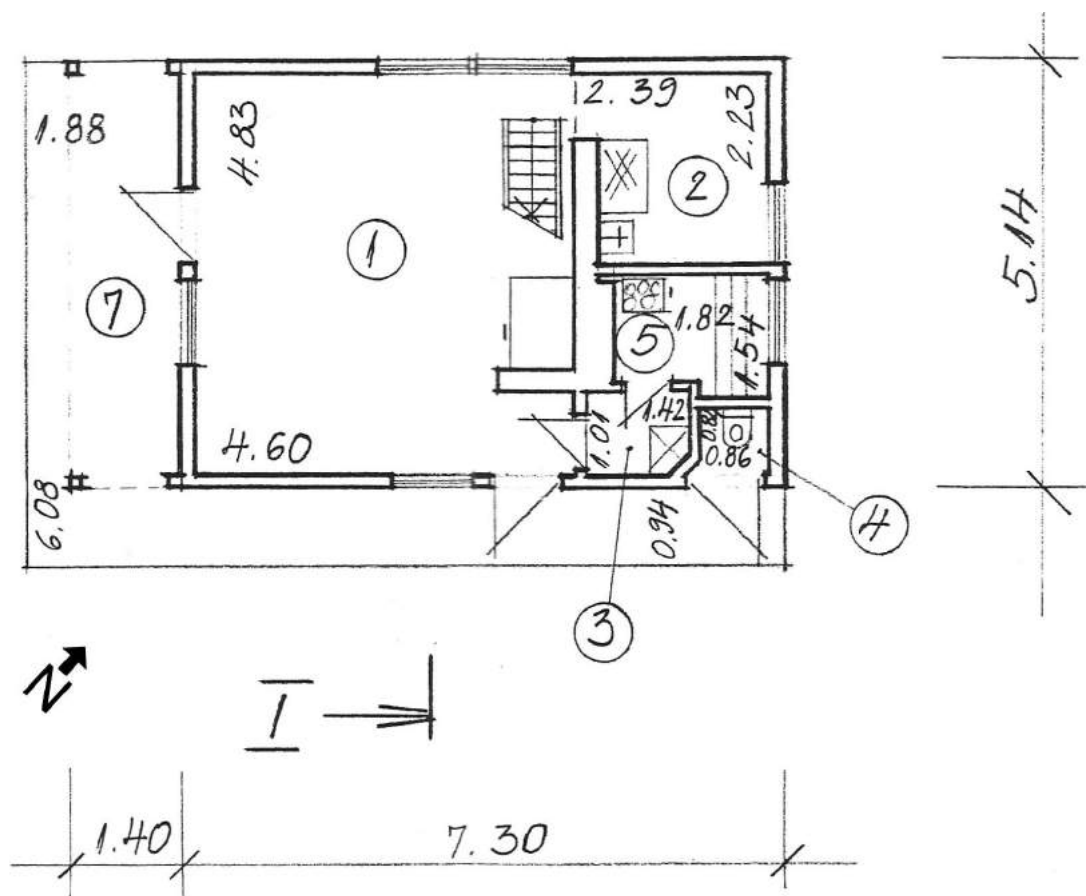
21: EMI SKB reklaamleht "Aiamaja 5-7". Eesti Arhitektuurimuseumi kogu.

22: Alumise korruse põhiplaan. Eesti Rahvusrhiiv, ERA.T-18, n 4-3, s 8208. Tööprojekt II kaust - "Aiamaja 5-7" projekt (AE, E) joonised.



23: Vaated kööki ja duširuumi. Autori fotod, aprill 2024





24: Alumine korrus. Aiamaja Mareka 21 inventariseerimine 02.01.1998. AS Keila Maamõõdu- ja projekteerimisbüroo. Plaanid omanike valduses.

Esimese korruse keskne ruum on kaminaga elutuba, kus ka grillitakse. Varem oli sinna ühendatud väike soojavee boiler, kuid see külmus ühel talvel katki. Omapoolne lisand majale on veel väike ca 4 m<sup>2</sup> kelder, kuhu pääseb kamina kõrvalt põrandaluugist. See on veekindlast betoonist ja lisaks kaetud ka terasplaatidega.

Ülemisele korrusele viib järsk puidust trepp, mille köitest piirde meisterdas Elvi. Katusekorrusel muudatusi võrreldes originaalprojektiga ei ole. Trepist vasakule jääb väike magamisnurk. Paremalt on nii öelda teine avatud elutuba või lugemis-televisori tuba. Sealt kaudu pääseb rõdule. Rõdu tänane tähtsaim funktsioon on salajane panipaik - vasakus ääres saab seinakattelaua ära võtta, kus on hoitud nii joogipudeleid kui uuemal ajal sülearvutit.



25: Vaade välisuksest elutuppa. Vasakul pääs kööki, paremal duširuumi-sauna. Keldriluuk kaminast vasakul sulandub põrandasse. Autori foto, aprill 2024.

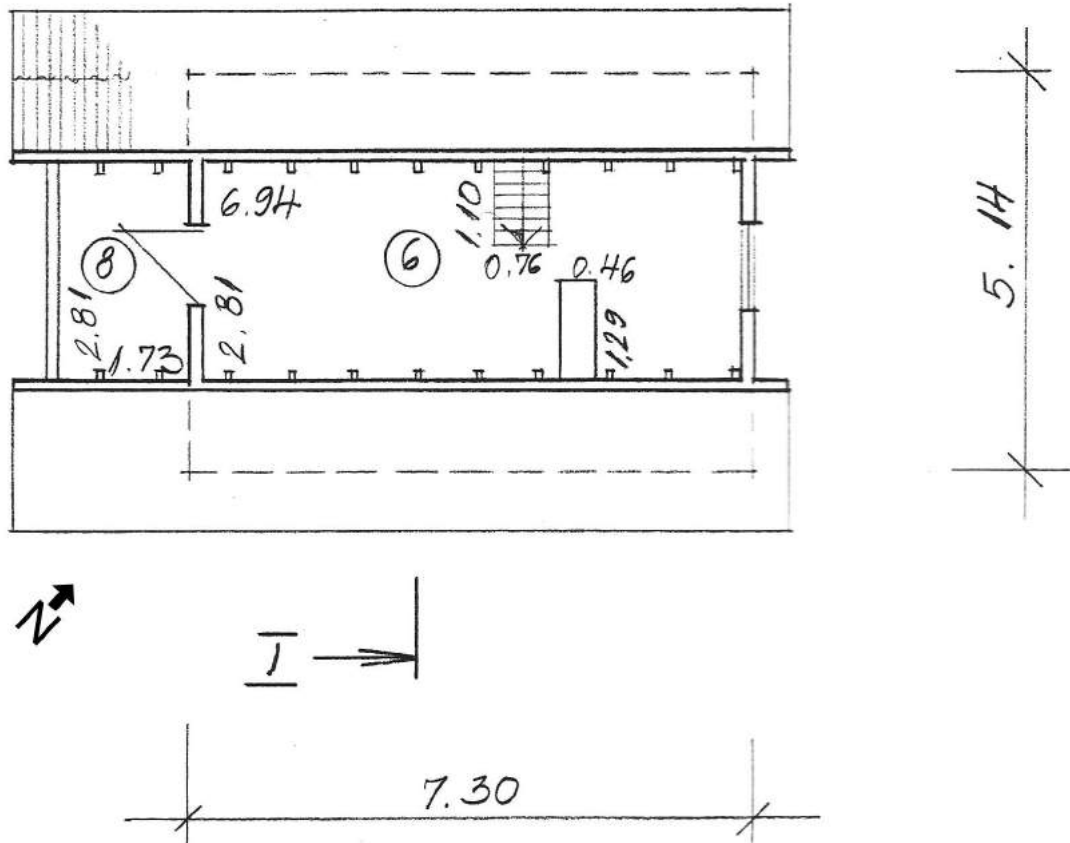


26: Trepp, ülevalt luugiga suletav. Autori foto, aprill 2024.



27: Trepi piirde kinnitused. Vaadeldavad on ka 30 mm paksused põrandalauad. Autori foto, aprill 2024.





28: Katusekorrus. Aiamaja Mareka 21 inventariseerimine 02.01.1998. AS Keila Maamõõdu- ja projekteerimisbüroo. Plaanid omanike valduses.



29: Ülemine korrus vaatega magamispuruga ja korstna suunas. Autori foto, aprill 2024.

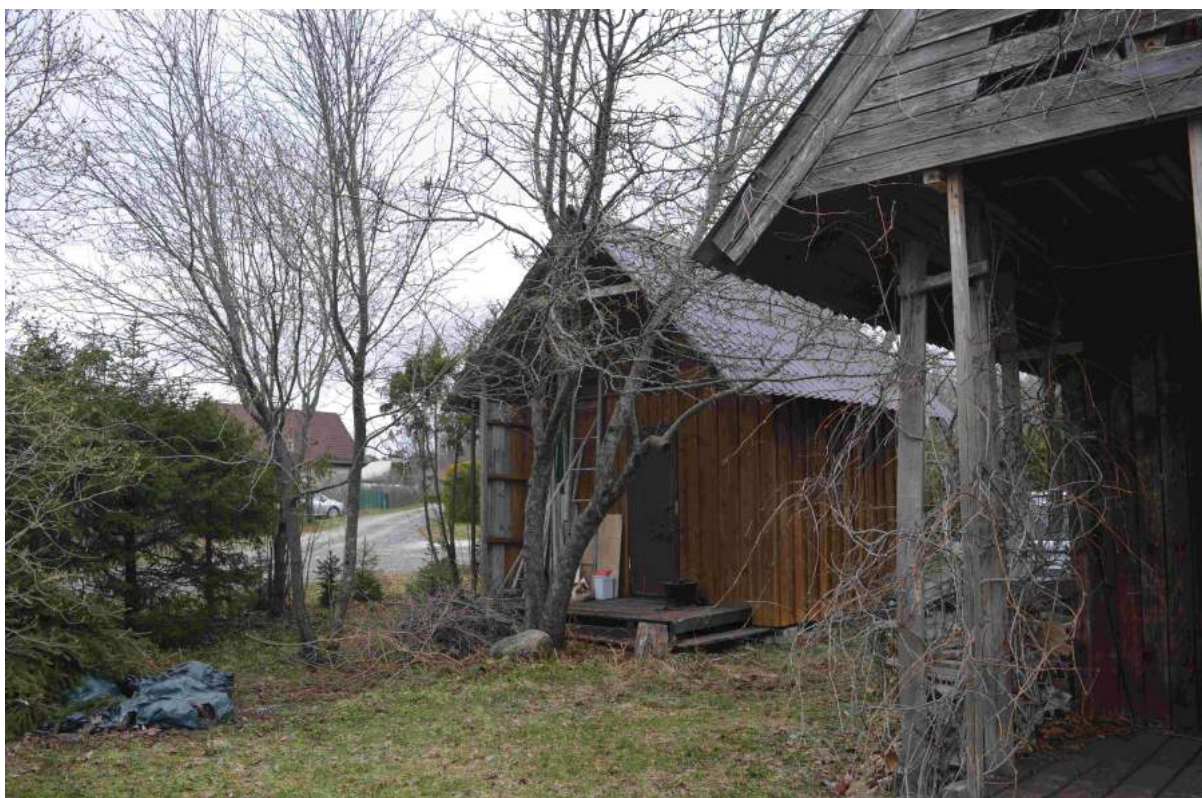


#### 4.2.4 Väliruum

Keskset rolli suvila elus on alati mänginud päikseline väliterrass, mida kasutakse igal söögiajal ja nii sama istumiseks.

Kui on suvel vaja kiiret jahutust ja randa minna ei jõua või ei soovita, on võimalus kasutada välibasseini. Samuti saab sinna hüpata saunalavalt. Tähtsaim ja praktilisim funktsioon selgub aga lugedes aianduskooperatiivi sisekorra eeskirja. Nimelt ei olevat veevarustuse plaanisel arvestatud kastmisvajadusega, seetõttu nõuti elanikelt vee säästvat tarbimist. (lisa 1) Pump töötab, ja töötab ka täna, ainult teatud kellaaegadel ja seetõttu pidi vett koguma. Basseinivesi on kasutusel kastmiseks.

Elumaja kõrval seisab hiljem ehitatud kahekordne kuur, mida kasutakse panipaigana. Inventariseerimisel aastal 1998 on kuur märgitud, varem oli hoovis seisnud ehitusaegne soojak.<sup>43</sup>



30: Kuur, näha ka loode poole piiriheki algus. Autori foto, aprill 2024.

---

<sup>43</sup> Vestlused Elvi ja Leo Türniga, Anne Türniga ja Karin Preegeliga. Aprill, 2024.

Aianduskooperatiivi sissepääsu suunas, loodes, on maatükk piiratud kuusehekiga. Kirde suunal on pääs krundile, mis on eraldatud Mareka tänavast põõsastega. Naabreid eraldab täna traataed. Edela suunal on aianduskooperatiivi välispiir, milleks on võrkaed. Aed on endisel asukohal, kuigi praeguseks on Tärnid ka aia taguse maatüki omanikud. (vaata lisa 2) Tegemist on kivise ja hooldamata pinnasega ning seni ei ole põhjust olnud aeda tõsta. Aias on mitmeid viljapuid ja marjapõõsaid. Peenardel on lilled ning kasvatatud on erinevaid köögi- ning juurvilju. Peenarde suurus ja taimede hulk on ajas muutunud. Aiatööd olid Laulasmaal olemise keskne osa. Suvisel hooajal elasid Elvi ja Leo seal, linnas käidi tööl autoga. Rannalähedus ja -külüstused olid vähem tähtsad.



31: Vaade aiale. Taustal endine aianduskooperatiivi piirdeaed. Autori foto, aprill 2024.

### **4.3 Tänapäevane seisukord**

#### **4.3.1 Tehnovõrgud**

Erinevalt naabritest, oli Türnidel juba algusest peale vesi kööki ja sauna ühendatud.<sup>44</sup> Katusekorrusel on lae all veepaagid, kuna veejaotus on ka täna kellaajaline (va kui on liitunud avaliku veevõrguga) ja vett tuleb koguda. Vee kvaliteet on hea, seda on alati kasutatud joogiveena. Talvel vett ei kasutada ei saa, kuna torustik ei ole piisavalt sügaval.

Reovesi ja kuivkäimla kogutakse paaki. Selle ja köögi ventilatsioon on lähendatud läbi korstna ning toimib hästi.

Kütta saab praegu ainult kaminaga, kuna soemüüri ja vee kütmiseks ehitatud Pioneer-pleit ei ole töökorras. Kindlasti tuleb leida lahendus vee soojendamiseks.

Elektriprojekt on 80-ndate lõpust<sup>45</sup> ja on toimiv.

#### **4.3.2 Kandekonstruksioonid, fassaad ja katus**

Kandekonstruksioonid tundvad olevat heas seisukorras, suuri vajumisi ei ole märgata.

Fassaadilaudis on heas seisukorras, seda ka sokliosas. Ilmtingimata tuleks aga uuendada värvikihti, kuna vana on kohati täielikult eraldunud. Peaks vahetama aknaliistud, kindlasti tuleks uuendada raamide viimistlust nii väljast kui seest poolt. Kuigi võib lähtuda värvidest naabruskonnas, on soovitatav iseloomuliku tumepruuni-valge värviskeemi säilitamine.

Eterniitkatus on heas seisukorras, vahetada tuleks aga kindlasti harja kattelaudu ja kontrollida viilu piirlaudade olukorda. Katusekorrusel on nähtavad niiskuse kahjustused korstna piirkonnas. Lekked on aga kõrvaldatud, ilmselt seetõttu on korstna ümbrislekki uuendatud. Ilmselt vajab lähemas tulevikus parandusi aga korstnapits.

---

<sup>44</sup> Vestlused Elvi ja Leo Türniga, Anne Türniga ja Karin Preegeliga. Aprill, 2024.

<sup>45</sup> H. Levo, Elektrivarustuse projekt. Harju Teenindustootmisvalitsus, ENSV Teenindusministeerium. 16.03.1989. Omanike valduses.





32: Aknaraamid väljast, varem valgeks värvitud. Autori foto, aprill 2024.



33: Sokkel loodes, värv on ilmastiku mõjul täielikult eraldunud. Autori foto, aprill 2024.



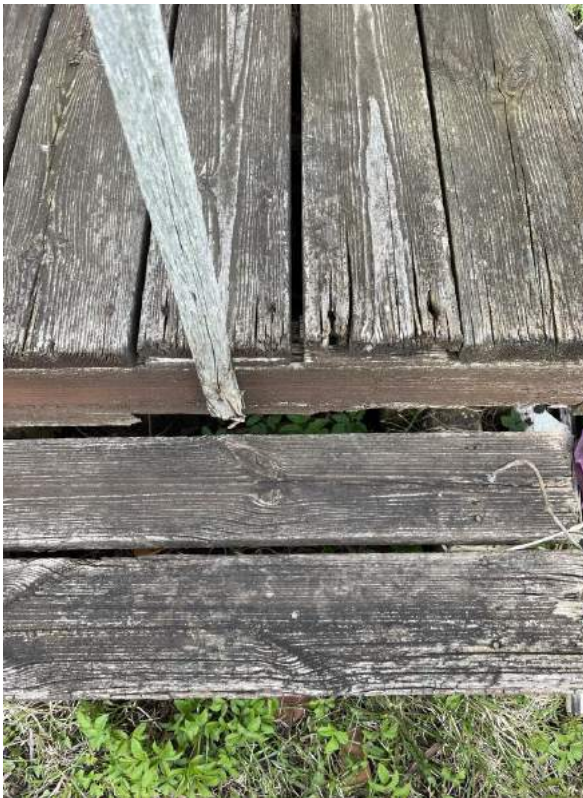
34: Sammaldunud ja kahjustunud harja kattelaud, viilu piirilauad. Autori foto, aprill 2024.



35: Vihmavee renn viinamarjadega, nähtav uus plekk ja kahjustatud korstnapits. Autori foto, aprill 2024.



Probleemseks kohaks on terrassilaudise ääred ja trepp, mida mõjutavad sademed ja vihmaveerennist tilkuv vesi. Praegu on vajalik mitmete laudade väljavahetamine. Abiks oleks vertikaalse vihmaveetoru või ka lihtsalt rippuva keti paigaldamine, mis vähendaks vee pritsimist ja aitaks vähendada kahjustusi tulevikus. Tuleks kärpida metsviinapuid, mille väädid tungivad laudise vahele.



36: Terrass. Autori foto, aprill 2024.



37: Katuseäär vihmaveerenniga. Autori foto, aprill 2024.

### 4.3.3 Välisruum

Basseini seisukorda on momendil raske hinnata. Selleks peaks ära tegema kevadise hoolduse, vee välja pumpama ja seinad puhastama. Arvatavasti on vaja uuendada keraamiliste plaatide vuugid ja kindlasti vahetada välja äärelaudad.

Aed on hästi hooldatud, ühtegi eriti väärtuslikku taime aias ilmselt ei ole. Puude ja teiste taimede seisundit peaks hindama aednik.



38: Bassein, taustal avatud kuivkäimla uks. Autori foto, aprill 2024.

#### 4.3.4 Siseruum

Alumisel korrusel peaks põrandalauad laki jääkidest puhastama ning uuesti töötleva. Täna on põrandalakk kohati täiesti kulunud. Kaitsmaks põrandat ja tagamaks tuleohutust, tuleks panna kamina ette klaasuks.

Kuna köögipliit Pioneer on katki ja kasutamata, peaks selle parandama või hoopis eemaldama, et suurendada köögipinda. (lisaks mõjutab see soojavee tootmist ja soemüüri kütmist)

Lõplikku viimistlust vajab duširuum, et vältida niiskuskahjustusi.

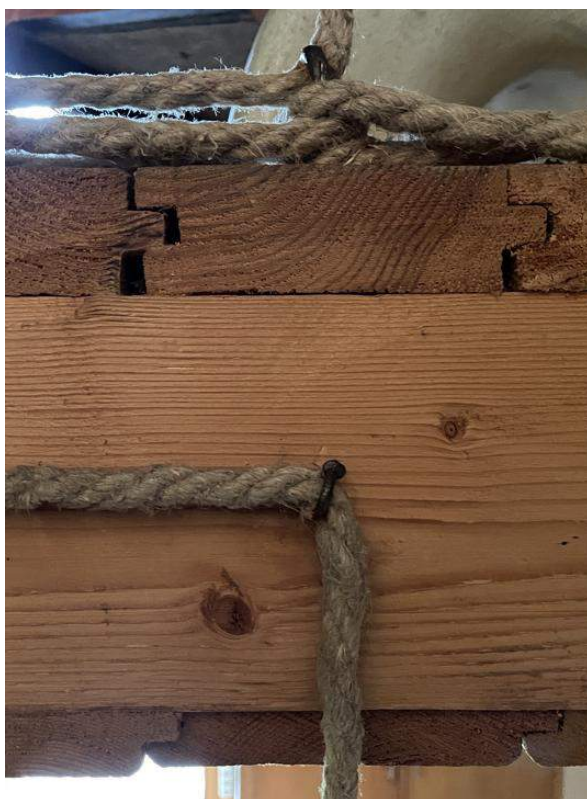
Katusekorrusel on laes mõningal määral nähtavad vanad niiskuskahjustused. Saepuruplaadil ei ole need aga hästi nähtavad ja ei vaja parandusi.



#### 4.3.5 Säilitatavad detailid

Säilitamist väärivad kindlasti nii alumise kui ka ülemise korruse täispuitpõrandad. Põrandalaua laius on 120 mm, paksus 30mm. Ei ole märgata deformatsioone ega muid kahjustusi.

Enamike keraamiliste plaatide seisukord tundub olevat hea. Juhul kui õnnestub, siis võiks eemaldada ja uuesti kasutada (200 x 100 mm). Neil on eelkõige emotsionaalne väärtus, kuna pärinevad Elvi töökohast. Plaatimiseks ei ole kasutatud tänapäevases mõistes õigeid materjale ja vuugid ei näe head välja.



39: Põranda lauad katusekorrusel. Autori foto, aprill 2024.

40: Sinised plaadil köögis soemüüril. Autori foto, aprill 2024.

Ülemisel korrusel on nähtavad katusesarikad, 140 x 80 mm. Need peaksid ka tulevikus nähtavale jääma, kuna on ruumile väga iseloomulikud.

Säilitamist väärivad kindlasti maja välisilme jaoks olulised välisüksed. Alumine osa vertikaalse laudisega, seest poolt lakitud, väljast poolt fassaadiga ühte värvi. Ülemine osa suure aknaga. Väga oluline on seejuures säilitada nende ja fassaadi kahe värviline kontrastsus.



41: Eksponeeritud sarikad katusekorrusel. Autori foto, aprill 2024.



42: Külmine uks seest poolt. Autori foto, aprill 2024.



43: Maja peauks: laudis ja klaas. Valged piirded nii ustel kui akendel. Autori foto, aprill 2024.

## 5. EDASISE KASUTUSE TAGAMINE

Kuigi aiamaaja on kogu aeg aktiivselt kasutusel olnud, ei ole seal pärast algusaastaid uuendusi tehtud. Suvila on nüüdseks juba 30-aastane, uuel põlvkonnal on varasemast erinevad soovid-nõudmised. Kindlasti ei ole maja aga täielikult amortiseerunud ja edasine kasutus igati võimalik. Maja asendamise asemel võiks kaaluda tänase hoone kaasajastamist.

Võimalused suvila uuendamiseks :

1. Juhul, kui soovitakse hakata aiamaaja kasutama ka talvel, on vajalik maja soojustamine. Oluline on akende liigutamine välja poole, et vältida nii öelda uppunud akende efekti ja säilitada maja välisilme.
2. Üldise mugavuse tõstmiseks tuleb kindlasti kaaluda küla veevärgiga liitumist, et võimaldada vee kasutamist sõltumata kellaajast. Samuti ka kanalisatsioonivõrguga.
3. Kuigi see rikuks praeguse ülemise korruse avaruse, võimaldaks nn lugemistoa eraldamine kardinatega või riiulitega veel ühe magamistoa rajamist. Vaheseinte ehitamine muudaks ruumi liiga kitsaks.
4. Toomaks katusekorrusele rohkem valgust on mõeldav katuseakende või isegi vintskapi ehitamine.
5. Kaasaegsema interjööri saab luua, kui katta saepuruplaadid rahulikuma struktuuriga heledaks peitsitud puitplaatidega ja peitsida heledaks laed. Kindlasti tuleks säilitada puit siseruumis, ei tohiks monteerida peeneteralise krohviga viimistletud kipsplaate. Kui on siiski krohvi soov, siis mõelda näiteks savikrohvile.
6. Köögis tuleb uuendada aegunud sisustus. Kuigi köök on väike, saab õige lahendusega olukorda oluliselt parandada.
7. Duširuum tuleb kindlasti kaasajastada. Üheks võimaluseks on praeguse põhiplaani säilitamine - ruumiliselt kitsas, kuid tehtav. Sauna võib asendada suure vannitoaga. Võimalik on sauna ja selle juurde kuuluva laiendamise kogu tagumise seina pikkuses. Elutuba oleks sel juhul avatud köögiga - sarnaselt nagu aiamaaja originaalprojekti. Kaaluda võib ka väikese laiendamise ehitamist, mis annaks majale L-kuju.



## KOKKUVÕTE

Nii Mareka 21 krunt kui "Aiamaja 5-7" saadi ajastukohaselt tutvuste kaudu. Oma maja roheluses oli pikalt soovitud ja omanike poolt väärtustatud. Pärast suvemaja püstitamist 1985. aastal tegutseti põhiliselt aias ning maja oluliselt ei uuendatud.

Suvila nii õelda originaalseisukord on positiivne, kuna puuduvad juhuslikud erinevatel etappidel tehtud muudatused juhuslikult ja erinevatel etappidel tehtud muudatused. Täna on võimalus välja töötada vajadustele ja soovidele vastav terviklahendus. Generatsioonide vahetus tähendaks suvila ühe eluetapi, mitte eluea, lõppu ja uue algust.

Omanikel tuleb määrata ehitise funktsioon tulevikus, kas endiselt suvila või hoopiski läbi talve kasutatav maamaja-elamu. See määrab tööde ulatuse tänases hoones. Kui on soov teha Laulasmaast alaline elukoht, siis tuleb hinnata ja uurida tänase hoone laiendamise võimalusi. Tuleb otsustada, kas vana säilitamine ja integreerimine uude on mõttekas või algab uue ehitise eluiga.

## **BIBLIOGRAAFIA**

### **Arhiiviallikad**

Eesti Metsainstituudi Spetsiaalse Konstrueerimise Büroo reklaamleht "Aiamaja 5-7". Eesti Arhitektuurimuuseumi kogu.

Rahvusarhiiv, LVMA.414HA, n 1, s 4446: Harju Rajooni RSN TK Aianduskooperatiivide Osakonnale Laulasmaal maa-ala vormistamise toimik. (Aianduskoop "Laheranna", "Luule", "Laulasmaa", "Mareka"). Piirdatumid:1978-1985.

Eesti Rahvusarhiiv, ERA.T-18, n 4-3, s 820: Tööprojekt II kaust - "Aiamaja 5-7" projekt (AE, E) joonised.

Eesti Rahvusarhiiv, ERA.5055, n 2, s 23134: 3919902 Keila vald, Laulasmaa küla, Mareka vkt 21. Piirdatumid: 18.03.1998-21.11.2000.

### **Suulised allikad**

Vestlused Elvi ja Leo Törniga, Anne Törniga ja Karin Preegeliga. Aprill, 2024.

### **Publitseerimata allikad**

Türnide "Mareka" liikmeraamat. Omanike valduses.

Harju maavalitsuse Hooneregistri tõend 23.02.1999. Omanike valduses.

Ehitusplaanid "5-7". Omanike valduses.

Aiamaja Mareka 21 inventariseerimine 02.01.1998. AS Keila Maamõõdu- ja projekteerimisbüroo. Plaanid omanike valduses.

H. Levo, Elektrivarustuse projekt. Harju Teenindustootmisvalitsus, ENSV Teenindusministeerium. 16.03.1989. Omanike valduses.

Aianduskooperatsiooni "Mareka" siseeeskiri. Omanike valduses.

Kaanefoto: Mareka 21 suvisel ajal. Autor: Karin Preegel, 2023

### **Kirjandus**

M. Kalm, Saunsuvila - 100 sammu läbi Eesti arhitektuuri. Toim L. Välja. Tallinn: Eesti Arhitektuurimuuseum, 2013.

E. Lankots, Suvilakooperatiiv - 100 sammu läbi Eesti arhitektuuri. Toim L. Välja. Tallinn: Eesti Arhitektuurimuuseum, 2013.

E. Lankots, T. Ojari. Sissejuhatus. Massipuhkus ja arhitektuur 20.sajandi Eestis - Suvila. Puhkamine ja arhitektuur Eestis 20. sajandil. Koost E. Lankots, T. Ojari. Tallinn: Eesti Arhitektuurimuuseum, 2020.

T. Ojari, Puhkamise tähe all: Suvilaarhitektuuri arenguhooni nõukogude perioodil - Suvila. Puhkamine ja arhitektuur Eestis 20. sajandil. Koost E. Lankots, T. Ojari. Tallinn: Eesti Arhitektuurimuuseum, 2020.

T. Tammet, Nõukogulik puhkus maastikul ja aias - Suvila. Puhkamine ja arhitektuur Eestis 20. sajandil. Koost E. Lankots, T. Ojari. Tallinn: Eesti Arhitektuurimuuseum, 2020.

A. Veetamm, Laulasmaa ja Lohusalu - loomerahva suvekodu. Tallinn: Kadmiirell, 2016.

### **Internetiallikad**

Eesti Vabaõhumuuseum, SA EVM F 76:108 : Laulasmaa rand. J. ja P. Parikas, 1917.  
<https://ajapaik.ee/?album=322&photo=128351&order1=time&order2=added&page=1>  
(sisenetud 02.04.2024)

Harjumaa Muuseum, HMK\_F 446: Laulasmaa puhkekodu, 1963.  
<https://ajapaik.ee/?album=322&photo=108118&order1=time&order2=added&page=1>



(sisenetud 02.04.2024)

RL21003: Rahvastik elukohta (asula), soo ja vanuse järgi, 31. detsember 2021, Statistikaamet.  
[https://andmed.stat.ee/et/stat/rahvaloendus\\_\\_rel2021\\_\\_rahvastiku\\_paiknemine\\_\\_elukoht-ja-soo-vanusjaotus/RL21003/table/tableViewLayout2](https://andmed.stat.ee/et/stat/rahvaloendus__rel2021__rahvastiku_paiknemine__elukoht-ja-soo-vanusjaotus/RL21003/table/tableViewLayout2) (sisenetud 28.02.2024)

RL003: Rahvastik elukohta (asula), soo ja vanuse järgi, 31. detsember 2011, Statistikaamet.  
[https://andmed.stat.ee/et/stat/rahvaloendus\\_\\_rel2011\\_\\_rahvastiku-paiknemine\\_\\_elukoht-ja-soo-vanusjaotus/RL003/table/tableViewLayout2](https://andmed.stat.ee/et/stat/rahvaloendus__rel2011__rahvastiku-paiknemine__elukoht-ja-soo-vanusjaotus/RL003/table/tableViewLayout2) (sisenetud 28.02.2024)

Laulasmaa kool

<https://www.laulasmaakool.ee> (sisenetud 11.03.2024)

Suvila, Vööri tee, Suurupi, Harku vald, Harjumaa. Müügikuulutus city24.ee.

<https://www.city24.ee/real-estate/summer-houses-for-sale/harku-vald-suurupi-kula-voori-tee/3393917> (sisenetud 27.04.2024)

“Ajamaja 5-7” vintskapiga Andineemes. [www.kv.ee](http://www.kv.ee)

<https://kv.img-bcg.eu/image/object/51/8095/31598095.jpg>

Kaheverstane kaart 1895-1918 koos mõisaladega 1917.

EV- kaart 1923-1935.

ENSV 1978-1989.

Hübriidkaart kaart koos registreeritud KÜ.

Põhikaart asustusüksuse piiridega.

[https://xgis.maaamet.ee/xgis2/page/app/core\\_aluskaardid](https://xgis.maaamet.ee/xgis2/page/app/core_aluskaardid)

Aiandusühistu "MAREKA"  
S I S E K O R R A E E S K I R J A D.

I Sissejuhatus.

Käesolevad sisekorra eeskirjad kehtivad a/ü "Mareka" territooriumil, mis asub Keila vallas Laulasmaal, ning on kohustuslikud kõigile ühistu liikmetele ja nende kaudu ka liikmete külalistele.

II Piirdeaed, teed.

1. Ühistule eraldatud maa-ala on piiratud võrkaiaga milles on projektijärgselt kaks suurt ja kaks jalgväraavat.
2. Vastavalt üldkoosoleku otsusele hoitakse väravad pidevalt lukustatuna.
3. Omavoliliselt ei ole lubatud väravaid juurde teha.
4. Ühistu liikmed, kelle maavaldusega piirneb välisaed, on kohustatud jälgima aia korrasolekut. Sulgeda tuleb avad mis võimaldavad loomadelt tungia ühistu territooriumile.
5. Ühistu territooriumil paiknevate teede korrashoidu teostavad oma kruntide piires ühistu liikmed. Suuremad remonttööd tahakse ühiselt juhatuse organiseerimisel.

III Elektrivarustus.

1. Käesoleval ajal on elektrienergia kasutamise leping sõlmitud ühistuga. Individuaalseid lepinguid praegu ei sõlmita.
2. Kõigis el. tarbimisega seotud küsimustes tuleb pöörduda ühistu juhatuse poolt volitatud isiku poole, selle puudumisel juhatuse esimehe poole.
3. Omavoliline el. seadmete võrku lülitamine on keelatud.
4. EL. seadmete võrku lülitamise taotlejal peab olema nõuetekohaselt vormistatud projekt ja eeskirjade kohaselt ehitatud seadmed. Peab olema kehtiv el. võrkude järelvalve inspektori luba objekti pingestamiseks.
5. Tasu el. energia tarbimise eest tuleb tähtajaliselt (põhiliselt aasta lõpus toimuval üldkoosolekul) tasuda arvesti näidu järgi kehtiva tariifi järgi ühistu laekurile.
6. Üldkasutatavate el. liinide sisenauskappide, valgustite, pumbajaama installatsiooni, maanduste jms. korrashoidu eest tasuvad ühistu liikmed võrdse protsendi alusel tegelikult töödele lisaks tariifsele tasule el. energia eest.

7. Juhatusel poolt volitatud isikul on alati õigus kontrollida el. seadmete korrasolekut (mööttja näit, plommiide korrasolek jms.)  
Sisenduskappide välist korrashoidu (värvimine) teostavad konkreetsed tarbijad.
8. Üldkasutatavate el. seadmete (kaablid, kapid, valgustid jms.) rikkumise eest materiaalselt vastutust kannab konkreetne rikkuja (suvila omanik).
9. Kaevetööde tegemisel üldkasutataval maa-alal, vältimaks kaablite rikkumist, tuleb võtta kooskõlastus ühistu juhatuselt.
10. Kui ühistu liig<sup>riku</sup>õvel. tarbimise eeskirju, on juhatusel õigus ta el. võrgust välja lülitada.

#### IV Veevarustus.

1. Ühistu veevarustus on projekteeritud sovjetlike normide järgi (ei ole arvestatud kastmisvajadusega). Seega on meil olnud pidevalt raskusi liikmete varustamisel vajaliku veehulgaga.
2. Kohustame kõiki ühistu liikmeid tarbima vett kokkuhoidlikult, hoidma korrast sisendustrassid, et ei oleks lekkeid. Mitte jätta ära minnes veekraane lahti.
3. Sisendustrasside korrashoidu ja remonti teostavad konkreetsed tarbijad.

#### V Üldkasutatav maa.

1. Üldkasutatava maa moodustavad põhiliselt puurkaevude sanitaartsoonid ja juurdepääsu teed.
2. Üldkasutatava maa korrashoiu tööd organiseerib juhatus (harvendusraie, rohu niitmine jms.)
3. Üldkasutatava maa risustamine, omavoliline puude raiumine ja muu loodust kahjustav tegevus on keelatud.
4. Puurkaevude sanitaartsoonid on igasuguste jäätmete, sõnniku, komposti jms. mahapanek ja hoidmine keelatud. (ka ajutine).

#### VI Isiklik maa.

1. Ühistu liikmetele eraldatud maal tema tegevust ühistu üldjuhul ei reglementeeri.
2. Juhime liikmete tähelepanu sellele, et puude mahavõtmine tema krundil toimub riikliku metsajärelevälve loal. Sel juhul teeb krundi valdaja kirjaliku taotluse Keila Metskonnale. Viimane kontrollib taotluse põhjendatust ja sellega nõustumisel antakse välja raieluba.
3. Omavoliline raie on seadusega karistatav.



4. Liikme valduses olev metsa-ala tuleb hoida korras (puhastada risust, mahalangenud puudest ja peenvõsast).

#### VII Käitumise reeglitest ühistu territooriumil.

1. Kõik ühistu liikmed on kohustatud järgima ühistu põhikirja ja käesoleva sisekorra eeskirjade nõudeid.
2. Ühistu liige vastutab oma perekonna liikmete ja külaliste käitumise eest ühistu territooriumil.
3. Ühistu liikme (tema perekonnaliikmete ja külaliste) tegevus ei tohi häirida teiste ühistu liikmete rahu.
4. Ühistu liige, (tema perekonnaliikmed ja külalised) peab austama eraomandust. Ilma omaniku loata vöörastel kruntidel viibimine on ebaeetiline.
5. Keeri ei tohi ühistu territooriumil lahtiselt pidada.

#### VIII Valve organiseerimisest ja läbiviimisest.

1. Seoses kuritegevuse pideva kasvuga on osutunud otstarbekaks organiseerida ühiskondlik valve ühistu territooriumil.
2. Vastavalt üldkoosoleku otsusele teostavad ühistu territooriumil valvet ühistu liikmed juhatuse poolt koostatud graafiku alusel.
3. Kui graafikujärgne valvur ei saa mõjuvatel põhjustel valvesse tulla, tuleb tal endal asendajaga kokku leppida.
4. Valvesse mitte ilmumise korral rakendatakse abinõusid vastavalt üldkoosoleku otsusele.
5. Valve läbiviimise kohta on instruktsioon valvesoojakus (krunt nr. 4. juures) kus asub ka telefon.

#### IX Üldkasutatav telefon.

1. Üldkasutatav telefon asub peavärava juures ühistu territooriumil (paralleel on valvesoojakus).
2. Telefonikabiini uks hoitakse lukustatuna (värava võti), telefoni kasutada heaperemehelikult.

#### X Ohutustehnikast.

1. Iga ühistu liige vastutab isiklikult kehtivate OT eeskirjade täitmise eest ühistu territooriumil, samuti nõuab seda (ja vastutab) oma perekonnaliikmete ja külaliste käest.

A/ü "MAREKA" juhatus.

Lisa 2: Eesti Rahvusrhiiv, ERA.5055, n 2, s 23134: 3919902 Keila vald, Laulasmaa küla, Mareka vkt 21. Piirdatumid: 18.03.1998-21.11.2000. leht 4.

