



Rüütelkonna hoone lõuendplafoonmaaling

**Olukorra kaardistamine
Eksponeerimiseks vajalike tegevuste kavandamine**

Toomas Neubauer

Tallinn 2023

EESTI KUNSTIAKADEEMIA
Kunstikultuuri teaduskond
Muinsuskaitse ja konserveerimise osakond

Toomas Neubauer

**Rüütelkonna hoone lõuendplafoonmaaling.
Olukorra kaardistamine. Eksponeerimiseks vajalike tegevuste
kavandamine.**

Kiriku plats 1 / Kohtu 1 / Toom-Rüütli 2, Tallinn

2022/2023 õppeaasta
Arhitektuuri konserveerimise ja restaureerimise täiendkoolituse lõputöö

Tallinn 2023

SISUKORD

1.	SISSEJUHATUS	3
1.	AJALOOLINE ÜLEVAADE	4
1.1	Rüütelkond Toompeal.....	4
1.2	Kaasaegne Rüütelkonna hoone	5
1.3	Ajalooline peahoone, B hooneosa	6
2.	HOONE MATERJALIKASUTUSE JA TEHNILISE SEISUKORRA KIRJELDUS 7	
1.1	Hoone tehniline kirjeldus	7
1.2	Lõuendmaalinguga ruum	8
1.3	Lõuendplafoonmaalinguga seotud konstruktsioonide tehniline kirjeldus	9
3.	VÄÄRTUSED	20
2.1	XX sajandi alguse kihistuse väärtus	20
2.2	Vahepealsete kihistuste väärtus	20
2.3	Lõuendplafoonmaalingu väärtus.....	21
2.4	XX sajandi kihistuse säilitamise ettepanekud.....	21
2.5	Vahepealsete kihistuste säilitamise ettepanekud	22
2.6	Lõuendmaalingu säilitamise ettepanekud.....	24
2.7	Lõuendmaalingu säilitamine. Demonteerimine.....	25
2.8	Lõuendmaalingu säilitamine. Pärast demonteerimist.....	26
2.9	Lõuendmaalingu säilitamine. Renoveerimine.....	26
2.10	Lõuendmaalingu säilitamine. Paigaldamine.....	27
4.	KOKKUVÕTE	28
5.	KASUTATUD ALLIKAD	34

1. SISSEJUHATUS

Valisin töös käsitletavaks objektiks Eestimaa Rüütelkonna hoone, mälestise registri number 8490, renoveerimistöde käigus avastatud lõuendplafoonmaalinguga (edaspidi ka lõuendmaaling) seotud tarindite kirjeldamine ning võimaliku eksponeerimisega seotud küsimuste kaardistamine.

Täpsemaks töö eesmärgiks on lõuendmaalinguga seotud konstruktsioonide kaardistamine ja kirjeldamine, maalingu renoveerimistöde, selle eemaldamise ja paigaldamisega seotud küsimuste kaardistamine ning võimalike lahendussuundade välja pakkumine. Väiksemas mahus on käsitletud ka selle avastamise lugu ja üldist tausta.

Käesoleva töö eesmärk ei ole lõuendmaalingu endaga teostavate tööde kavandamine.

1. AJALOOLINE ÜLEVAADE

1.1 Rüütelkond Toompeal

Eestimaa Rüütelkond on resideerunud ajalooliselt Toompeal, täpsemast asukohast on andmeid, et alates 1652. aastast oli Rüütelkonnal kinnistu ja sellel hoone umbes tänase Stenbocki maja kohal. See hävis 1684. aasta 6. juuni suures Toompea tulekahjus¹.

Samal ajal oli Toompeal hoonestatud kinnistu ka Vigala mõisnik Hans Jürgen Üxküllil, mille ta ostis arvatavasti Christoffer Kursellilt samuti 1652.a². Sellel kinnistul asunud hoonestus hävis oletatavalt kaks kuud enne suurt Toompea tulekahju 1864a 6. aprillil tulekahjus, milles hävis kolm maja, sealhulgas Üxküllide maja, mis asus arvatavalt praeguse rüütelkonna hoone kohal³ (ill 1).



1. Rüütelkonna hoone Tallinnas, Toompeal. Väljavõtte Tallinna Linna kodulehelt⁴ ja noole lisanud autor

Millal täpselt asuti hävinud hoone asemele ehitama uut hoonet, ei ole teada. Katuse kandevkonstruktsioonis kasutatud puidu langetamise aja on hoone omaniku poolt tellitud

¹ Eestimaa rüütelkonna hoone https://et.wikipedia.org/wiki/Eestimaa_rüütelkonna_hoone (vaadatud 28.04.2023)

² Rahvusarhiiv (edaspidi RA), EAA.2.2.195 Willkürliche Aneignung eines Grundstückes auf dem Domberge zu Tallinn

³ Illustrierter Führer durch Reval und seine Umgebungen 1896, lk 10, Tartu Ülikooli raamatukogu, <https://www.jstor.org/stable/community.32963328>

⁴ <https://gis.tallinn.ee/linnamudel/> (vaadatud 28.04.2023)

dendrokronoloogia dateerinud aastasse 1689⁵. Tõenäoline hoone ehitusaeg jääb XVII sajandi kaheksakümnendate teise poolde või üheksakümnendate päris algusesse, sest juba 20.03.1694 müüb Hans Jürgen Üxküll oma uue kahekordse kivimaja ja krundi rüütelkonnale 6000 riigitaalri eest ja sai vastu ka rüütelkonna vana maha põlenud hoone ja krundi. Kuna tasu maksmine venis, siis kasutas Üxkülli pojapoeg väidetavalt veel 1733.a. maja alumist korrust⁶.

1.2 Kaasaegne Rüütelkonna hoone

Rüütelkonna hoone on ehitatud etapiviisiliselt ning on ajalooliselt tähistatud vastavalt tähtedega.

A osa (Kiriku plats 1) on küllaltki hästi dokumenteeritud ajalooga ning kõige tuntum laiendus fassaadiga Kiriku Platsi poole. Ehitust alustati Christoph Gableri klassitsistlikus võtmes projekti järgi, pärast ehituse seiskumist jätkati tööd Georg Winterhalterni projekti järgi, kes kavandas oluliselt moodsama neorenessanslikus võtmes fassaadiga hoone, mis valmis 1849⁷a.

B osa (Kohtu 1) on vanim hoone osa, ajalooline Rüütelkonna esindushoone ehitusajaga 17 saj II pool kuni 18 sajandi I pool. B hoone osas asub ka käesolevas töös käsitletav lõuendmaaling.

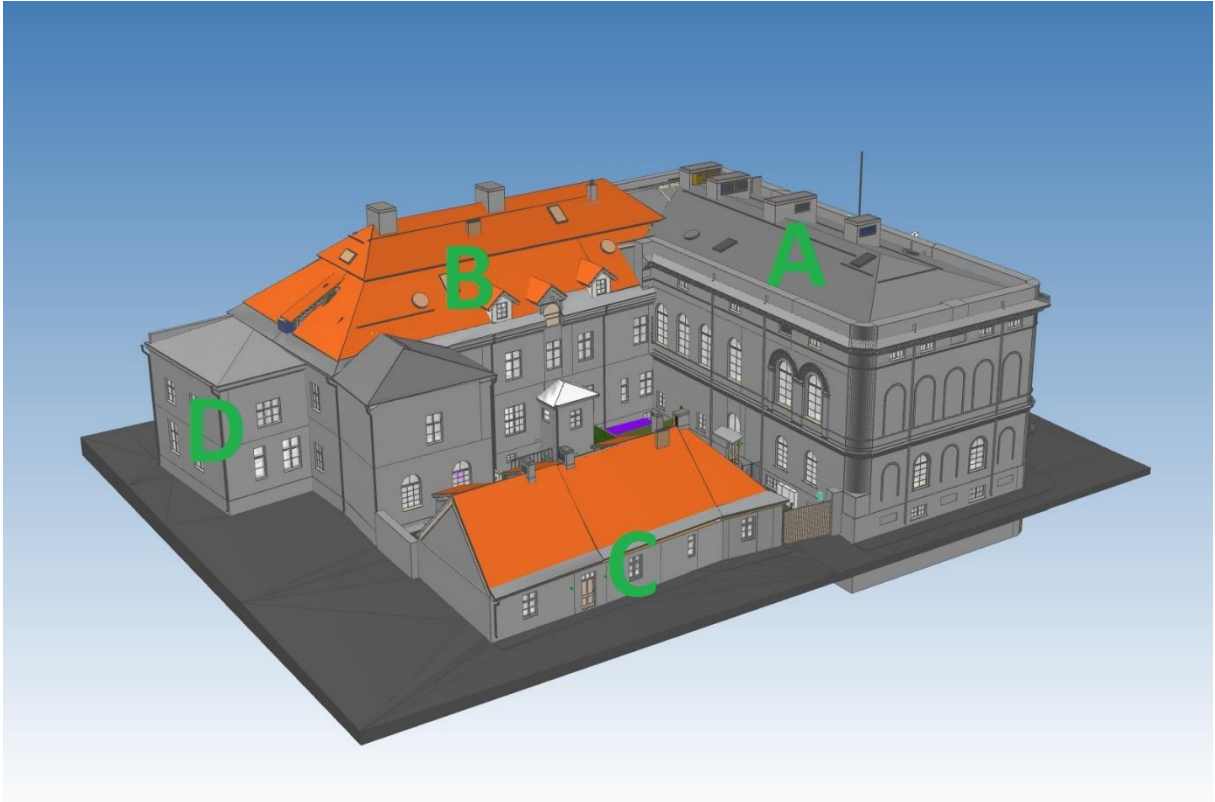
C hoone (Toom-Rüütli 2) on fassaadiga Toom-Rüütli tänavale jääv abihoone, mis on algselt rajatud koos vanima, B hooneosaga. Suurem laiendamine ja praegusesse mahtu ehitamine toimus koos uue peahoone, A hooneosa ehitustöödega.

D osa on juurdeehitus Kohtu tänava pool B osa pikendusena Eesti Vabariigi algusaegadest 20. sajandi alguses.

⁵ Alar Läänelaidi Eestimaa rüütelkonna hoone Kohtu tn. 1 Tallinnas dendrokronoloogiline uuring 2023a. (Hoone omaniku valduses)

⁶ RA, EAA.3.1.227 Eingekommene Schreiben von der Estländischen Ritterschaft und Landräte

⁷ Kiriku plats 1 ajalooline ülevaade (koostaja AS Vana Tallinn (J.Maiste) 1993, Tallinna Kultuuriväärtuste Ameti arhiiv)



2. Hoone osad. Urmas Lööke Arhitektuuribüroo projektist väljavõtte teinud ja tähised lisanud autor.

Kogu kompleksi on korduvalt ringi ehitatud. Viimane suurem juurdeehitus toimus 20. sajandi kahekümnendate aastate alguses, kui Rüütelkonna hoone ehitati pärast riigistamist ümber välisministeeriumi hooneks. Selle ümberehituse käigus muudeti ruumiprogramme, oluliselt muudeti siseviimistlust, ehitati ümber ja lisati tehnosüsteeme.

Nõukogude ajal hoonet etappide kaupa renoveeriti, kuid väga suuri ümberehitusi ei toimunud.

1.3 Ajalooline peahoone, B hooneosa

Käesolevas töös olen keskendunud ajaloolisele peahoonele (B hooneosa), kust leiti lõuendmaaling.

B hooneosa remondi ja ehitustöid korraldati mitmeid, rohkem teostati töid 1766-1767, tööde sisu pole kahjuks teada. Ümber ehitati algne peahoone ka uue peahoone ehitustööde ajal umbes 1845 ning 1920ndatel, kui rüütelkonna hoone ehitati ringi välisministeeriumi hooneks.

1845 aasta ümberehituse käigus muudeti ruumiprogramme, samuti ehitati sisehoovi poole kahekordses mahus juurdeehitus ning oletatavasti likvideeriti ka mantelkorsten.

1893 aastast on alles endise peasissepääsu ja trepikoja ümberehitusprojekt, puittrepi asendamiseks kivist trepiga ning ühe peaukse asendamine kahe välisuksega⁸. Selle ümberehituse ajaks või selle hiljemalt selle ümberehitusega likvideeriti ka peasissepääsu portaaltrepp. Ümberehitus on tänaseks uuesti tundmatuseni muutunud, kuid selle ümberehitusega rajatud välisused ehitati hiljem ümber akendeks ning akende rütmi muutus on Kohtu tänavalt hoonet vaadates tänaseni näha.

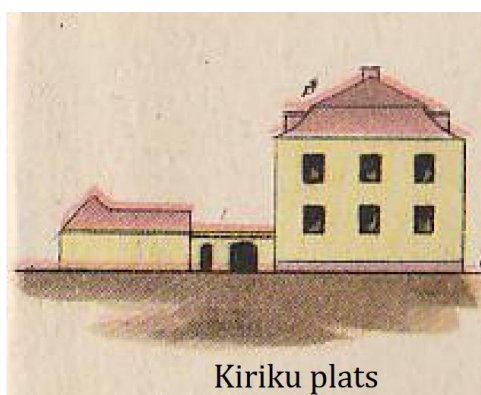
20. sajandi alguse ümberehituse käigus muudeti ajaloolist peahoonet oluliselt, likvideeriti lõplikult sissepääs Kohtu tänava koos trepikojaga, lisati I korruse ruumide arvelt pikikoridor, likvideeriti treppe ja lisati täiesti uus trepikoda.

Hoone algset projekti teadaolevalt säilinud ei ole ja arhitekti ei ole teada.

2. HOONE MATERJALIKASUTUSE JA TEHNILISE SEISUKORRA KIRJELDUS

1.1 Hoone tehniline kirjeldus

Ajalooline peahoone on kahe põhikorruse, täiskeldri, pööningu ja kelpkatusega hoone (ill 3).



3. Väljavõte Insenerikomando 1825 a. tänavaseinte joonistest.

Hoonel on piki ja risti kandvad paekivist seinad, võlvlaega kelder ja puitvahelaed I ning II korrusel. Piki hoonet kulgev kandev sein on poolitanud hoone, sisehoovi pool on olnud peamiselt teenindava personali- ning abiruumid, Kohtu tänava poolel esindusruumid ning ajalooline trepikoda. Sisehoovi poolseid ruume on tõenäoliselt korduvalt ringi ehitatud, Kohtu tänava poolsed ruumid on pigem oletuslikult aimatava algse planeeringuga, mida on muudetud

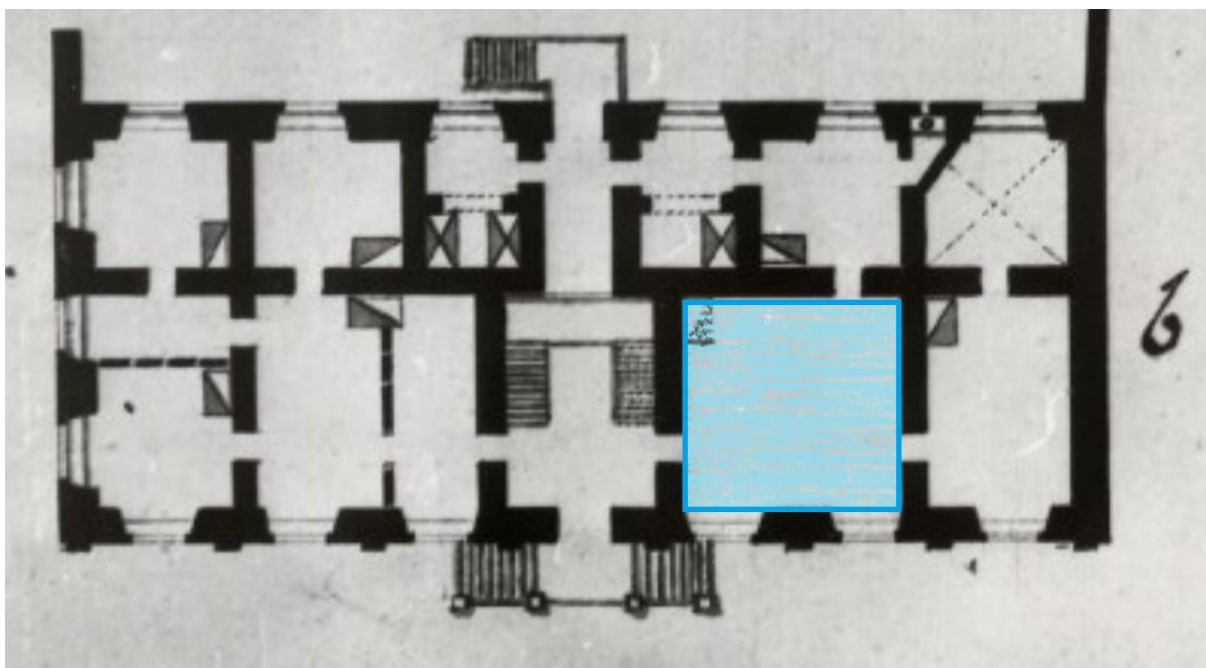
⁸ RA, TLA.1443.2.460:9

suuremalt esmalt Kohtu tänava poolse sissepääsu ja trepikoja kaotamisega ning hiljem välisministeeriumi hooneks ümberehitamise käigus.

Hoones ei ole teadaolevalt olnud suuri tulekahjusid, on olnud lokaalseid põlenguid, mille jäljed on hoonest leitavad näiteks pööningul ja sisehoovi poolses juurdeehituses.

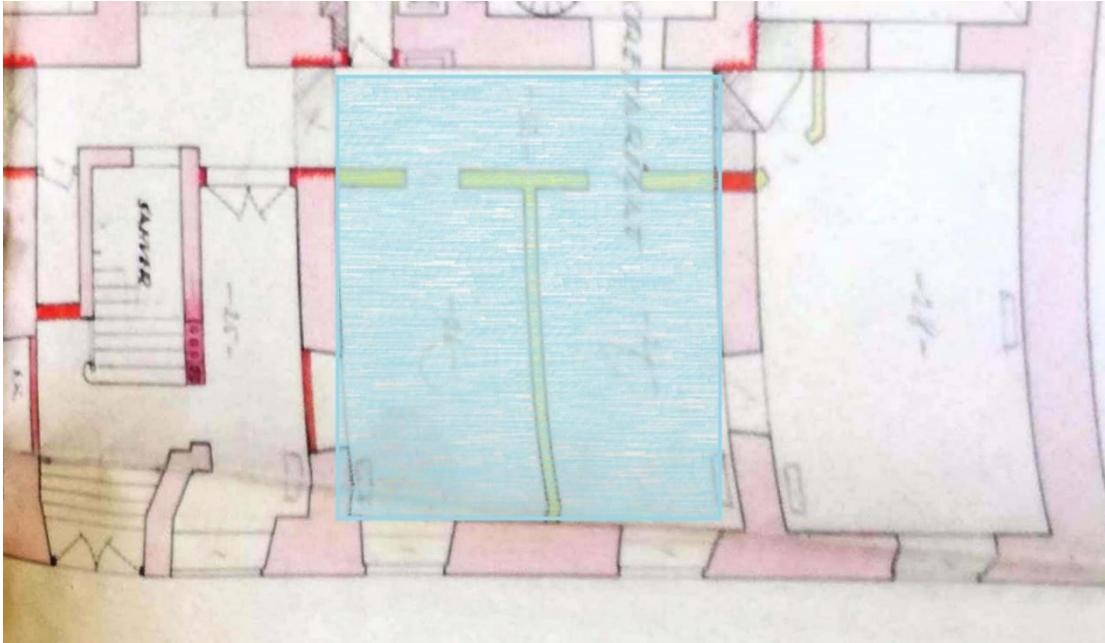
1.2 Lõuendmaalinguga ruum

Lõuendmaalinguga ruum on olnud algselt üks ruum peasissepääsu kõrval mõõtudega 7,6 x 7,9 meetrit, mille lae alla on naelutatud lõuendil õlimaal (ill 4).



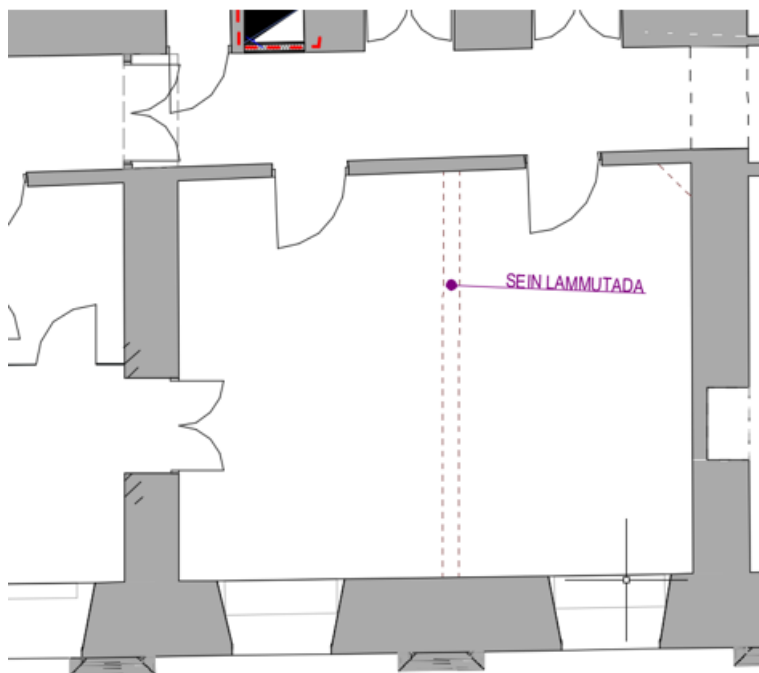
4. 1803. aasta plaan praegusest B hoonest, lõuendmaalinguga ruumi markeeritud ja väljavõtte teinud autor.

Hilisemalt, 20 sajandi alguses, kui hoone ehitati ümber välisministeeriumiks, ehitati vaheseina lisamisega piki hoonet koridor ning maalinguga ruum jagati omakorda veel vaheseinaga kaheks eraldi ruumiks.



5. Välisministeeriumiks ümberehitamise projekt. Lõuendmaalinguga ruumi markeeritud ja väljavõtte teinud autor.

Praeguse töö kirjutamise ajal toimuva renoveerimistöös raames oli plaanis ruumis vahesein lammutada ning koridori sein koos kahe uksega säilitada (ill 6).

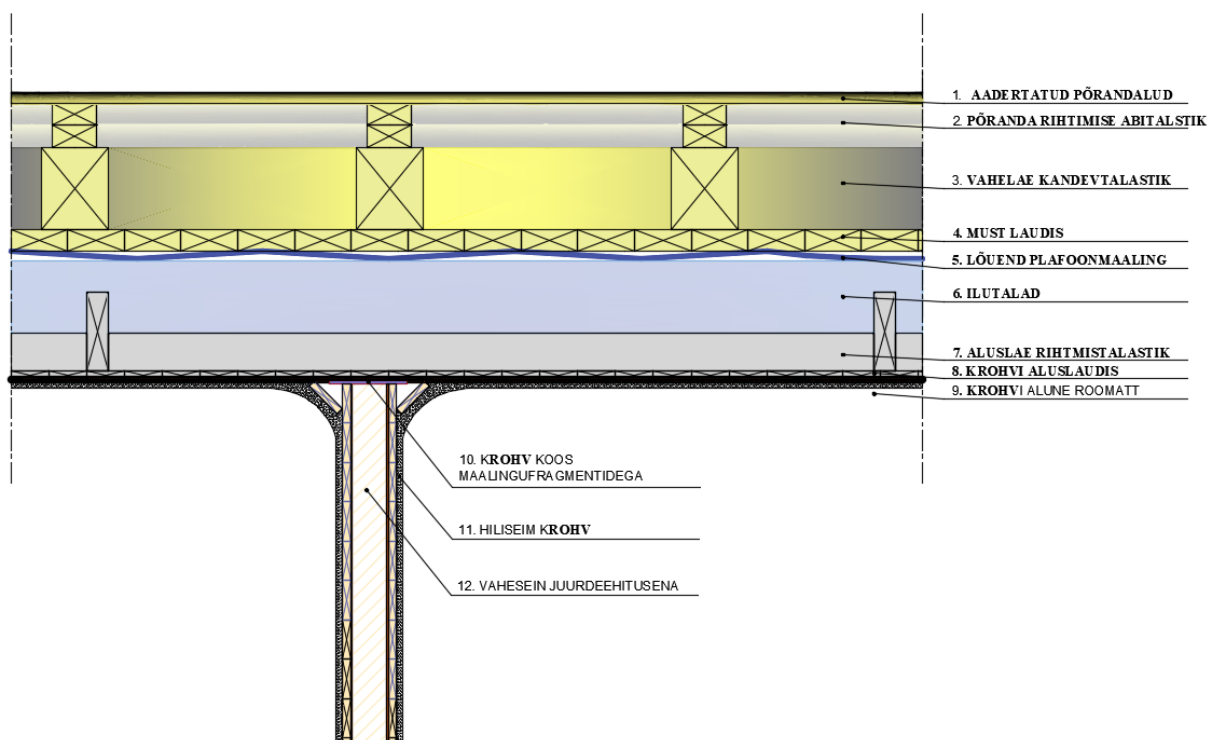


6. Urmas Lõokese Arhitektuuribüroo poolt koostatud ümberehitamise projektist väljavõtte teinud autor.

1.3 Lõuendplafoonmaalinguga seotud konstruktsioonide tehniline kirjeldus

Lõuendmaaling oli peidus vahelae konstruktsioonis (ill 7).

Algsest konstruktsioonist on tõenäoliselt pärit korrus kõrgemal, teise korrusel aadermaalinguga laudispõrand (ill 7, pos 1).



7. Maalingu tinglik asukoht konstruktsioonis. Autori illustratsioon.

Konkreetses ruumis ei ole vahelage suuremahuliselt avatud, kuid hoone samas tsoonis on avang tehtud⁹ ja võib oletada, et samuti algsest ehitusperioodist pärinev uuritava vahelae kandev konstruktsioon on sarnane. Põhitalastik (ill 7, pos 3), mis koosneb pea- ja vekseltaladest ning on kõrgusega ca 260 mm, toetab põranda alustalastikku (ill 7, pos 2). Peatalade alla on kinnitatud must laudis (ill 7, pos 4), see on tänapäevases mõistes küllaltki paks, töö koostamise ajaks ei ole selle paksust veel võimalik mõõdistada, kuid minimaalselt on võimalik selle paksuseks hinnata 70 mm. Nii palju, kui selle musta laudise all olev lõuendmaaling seda vaadelda lubab, ei ole viita midagi sellele, et laudist oleks kunagi viimistletud (ill 8).

⁹ Ekspertiis ja Projekt OÜ Töö nr: 20005 Rüütelkonna Hoone Ehitise tarindite uuring lk 25. Teise korruse põrand, Avang ruumis nr 219

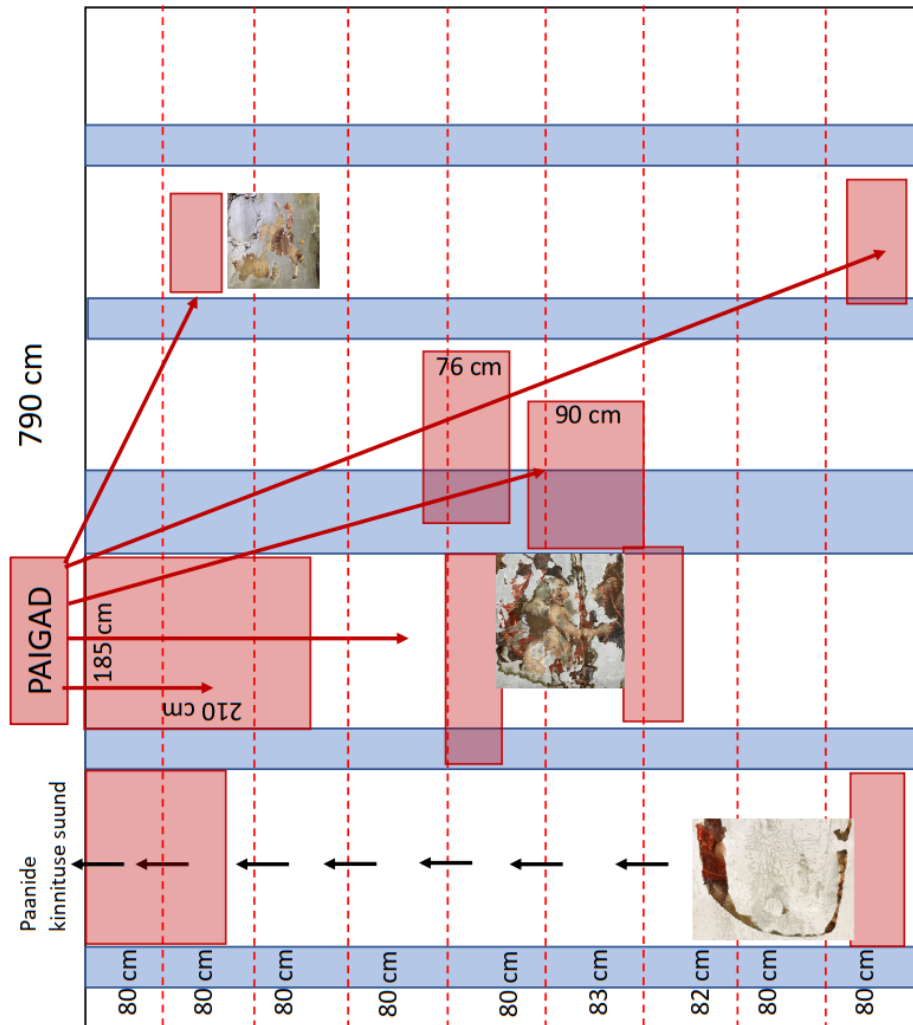


8. Lõuendmaalingu tagune must laudis. Autori fotod.

Musta laudise alla on naelutatud lõuend (ill 7, pos 5). Lõuendi taguse laudise viimistluse puudumine ning ka hoone ehitusaeg, mil oli lõuendplafoonmaalingud moodsad, lubab oletada, et lõuendmaaling on samuti hoone ehitusajast, esmane viimistluskihistus.

Lõuendmaaling koosneb üheksast ca 800 mm laiusest paanist, iga paan on lakke naelutatud. Erinevalt levinust, on käesoleval juhul naelad näha, mis lisab kaalu oletusele, et maaling on tehtud pärast lõuendi lake naelutamist.

Lõuendit on hilisemalt paigatud (ill 9), kas paikade all on maalingut säilinud, selgub maalingu renoveerimisel kuid kohapealsed vaatlused on lootust andvad.



9. Paanide jaotised, esmaste sondaazide asukohad ning ja paigatud kohad. Illustreerinud Hilikka Hiiop.

Lõuendmaaling ei ole ulatunud päris seinast seinani ja on äärtest olnud viimistletud kaldlauaga (ill 10). Kaldlaua Laius on umbes 210 mm, alumises servas on umbes 20 mm laiune ja 10 mm sügavune õhendus. Vahetult kaldlaua all on seinal kipsist umbes 60 mm kõrgune ja 10 mm paksune liist.

Kaldlaud on säilinud ühes, kõige hoone sisemises seinanurgas.



10. Lõuendmaalingu servalaud koos selle all oleva liistuga. Autori fotod.

Tõenäoliselt on lõuendmaaling moest läinud või siis ka näiteks kahjustunud või läbi vajunud ning on asunud teostama järgmiseid viimistluskihistusi.

Lõuendmaalingu alla on paigaldatud hilisemalt viis puittala (ill 7, pos 6) kõrgusega ligilähedaselt 230 mm, nelja laius on umbes 220 mm ja ühe laius on umbes 300 mm. Vaatamata massiivsele välimusele ei omanud need vähemalt paigaldamise hetkel hoone kandevkonstruktsioonis mitte mingisugust rolli ning on suur tõenäosus, et need on sinna paigutatud ainult visuaalsel põhjusel. Talade alumised servad on ka faseeringuga. Praeguseks

hetkeks on võimalik, et lõuendmaalingu tagune must lagi on kohati deformeerunud ja vajunud taladele peale. Talad on täiendavalt kinnitatud suurte naeltega läbi lõuendmaalingu aluslaudisesse (ill 11)



11. Talade täiendav kinnitus läbi lõuendi. Autori foto.

Talad on paigaldatud enne, kui lõuendmaaling esimest korda on üle värvitud. Hilisemaid üle värvimisi on olnud mitmeid, esmane värv on äärmiselt pude ja seda ei ole võimalik välja puhastada (ill 12).



12. Lõuendmaalingu ja hilisemate massiivsete ilutalade ühine värvimistö. Autori foto

Järgmises ümberehitamise etapis on nende ilu talade vahele tapitud abitalad ning alla rihtlauad (ill 7, pos 7 ja ill 13).



13. Abitalad ja rihtlauad, üldvaade. Autori foto.

Kõigepealt on paigaldatud juba varem paigaldatud massiivsetesse taladesse tappimisega (ill 14) umbes 250 mm kõrged ja 70 mm laiad vekseltalad.



14. Vekseltalade tappliited. Autori fotod.

Neid abitalasid lisati kaks rivi kõikide talade vahele, jagades ruumi tinglikult kolmeks piki lõuendeid. Nende vekseltalade vaheke vekseldati omakorda iga massiivtala vahele üks rida küllaltki ümara profiiliga vahetalasid ligilähedase mõõduga 110 mm kõrgust ja 70 mm laiust (ill 15).



15. Abitalad ja rihtlauad. Jaotus ruumis. Autori fotokollaaž.

See talastik ei ole viimistletud ja ka seina süvendamise viimistlemisega ei ole vaeva nähtud (ill 15), sest ei olnud mõeldud eksponeerimiseks.



15. Abitalade seina süvistamine. Autori foto.

Abitalastiku alla naelutati must 25 mm paksune must laudis (ill 7 pos 8 ja ill 16) ning õlest krohvi alusmatt (ill 7 pos 9 ja ill 17).



16. Must aluslaudis osaliselt eemaldatuna. Autori foto.



17. Õlest krohvimatt. Autori foto.

Laudis oli krohvitud (ill 7 pos 10), küllaltki kõhukese, umbes 7-8 mm paksuse krohvikihiga (ill 18).



18. Esmase krohvikihi paksus. Autori foto.

See kogu ruumi kattev krohv oli kaunistatud ornamentikaga (ill 19)



19. Historitsistliku maalinguga krohvi kiht. Autori foto.

Kahjuks oli seda maalingut säilinud vaid hilisema vaheseina (ill 7 pos 12) ja ventilatsioonišahti kohal (ill 20).



20. XX sajandi alguses ehitatud vaheseina lammutamine. Autori foto.

On tõenäoline, et kõigepealt ehitati ruumi ventilatsioonišaht ja vahesein, seejärel eemaldati suuremas osas historitsistlik krohvikihistus ja krohviti juba uued, tekkinud ruumid paksema krohvikihiga (ill 7 pos 11), peegelvõlvide ja lihtsakoelise stukk karniisiga (ill 21).



21. XX sajandi alguse kihistus. Krohv, peegelvõlvid ja stukkarniis. Autori foto.

Mujal, kui sein ja ventilatsioonišahti kohal õhukest, esimest krohvikihistust ei leitud (ill 22).



22. Aluslae lammutamine. Autori foto.

3. VÄÄRTUSED

2.1 XX sajandi alguse kihistuse väärtus

XX sajandi alguse kihistusest on säilinud vahesein, ukсед, stukkdekoор, peegelvõlvid, krohv laes. Vahesein on puitkarkassvahesein, seest tühi ja ei saa pidada väga väärtuslikuks. Uksed on hästi säilinud Välisministeeriumi aegsed framuugiga ukсед. Stukkdekoор on lihtne, kuid samuti küllaltki hästi säilinud. Peegelvõlvidega tüüpne krohvitud ja valgeks värvitud lagi on hästi säilinud, kuid samas ka väga levinud.

2.2 Vahepealsete kihistuste väärtus

Massiivsed ilutalad pärinevad pigem hoone algusperioodile lähemast ajast, XVIII või XIX sajandist, algselt mõeldud olema eksponeerituna, küllaltki hästi säilinud ja väärtuslikud.

Hilisem vekseltalastik on ehitatud lihtkonstruktsioonina ning muinsusväärtust ei oma. Historitsistlikus võtmes ornamentmaalingud krohvil on küll küllaltki hilised ja lihtsad, kuid omavad kindlasti muinsusväärtust.

2.3 Lõuendplafoonmaalingu väärtus

Eestis on lõuendil plafoonmaalinguid säilinud kümnekond, enamusest on erinevatel aegadel renoveeritud. Rüütelkonna hoones avastatud lõuendmaaling on oma pea 60m² pindalaga seni leitudest ja teadaolevatest suurim. Samuti annavad proovisondaažid lootust, et hilisemad värvikihid on võimalik küllaltki mõistlikult maalingu pinnalt eemaldada. Lõuendmaaling on kindlasti väga väärtuslik.

2.4 XX sajandi kihistuse säilitamise ettepanekud

Välisministeeriumiaegsed ukсед on võimalik demonteerida terviklikult ja leida neile kasutusotstarve samas hoones teises kohas.

Stukkdekoor on hästi säilinud, kuid selle all on peidus varasemad viimistluskiht maalingutena (ill 23). Kuna ka XX sajandi Välisministeeriumi aegne kihistus on ajaloolises mõttes oluline, peab stukkdekoori tervikpildi loomiseks säilitama. Täpne säilitamise maht sõltub juba ruumi tulevases sisearhitektuurilahendusest.



23. Alumiste kihistuste paljandused. Autori foto.

Peegelvälvid ja XX sajandi alguse krohv on küll ka oma olemuselt ajalooliselt olulised, kuid arvestades selle krohvi taga oleva lõuendmaalingu ajaloolist väärtust, on õigustatud nende eemaldamine, mis on käesoleva töö koostamise ajaks ka juba tehtud.

2.5 Vahepealsete kihistuste säilitamise ettepanekud

Vahepealsetest kihistustest väärivad säilitamist nii massiivtalad kui historitsistlik maaling krohvil.

Talade eksponeerimist on nende pikkuse ja massiivsuse tõtte keeruline korraldada, kuid lihtsalt vana ja väärrika puitmaterjali kõrvale peaks saama rääkida ka nende lugu. Sellel põhjusel on tugevalt eelistatud nendele koha leidmine just Rüütelkonna hoones. Variante on mitu, esmalt jätta nad sinna, kus nad on. Selle variandi eeliseks on see, et selles kohas nad räägivad oma lugu kõige paremini, kuid lõuendmaalingu renoveerimist takistavad need oluliselt ning mitte vähetähtsana, arvestades lõuendmaalingu väga suurt ajaloolist väärtust, hakkaksid nad selle eksponeerimisele vastu töötama. Teine variant on neid eksponeerida keldri abiruumis, kus on sile betoonlagi ja tehniliselt üsna head eksponeerimistingimused. Kõige suurem minus on, et tehnoruumis ei ole isegi teoreetiliselt võimalik neid avalikult näidata. Kolmas variant on neid eksponeerida hoone kolmandal korrusel toolvärgile abitala lisades. Ka see ei ole päris avalik ruum, kuid vaadeldavuselt kindlasti oluliselt parem, kui keldri tehniline ruum. Käesoleva töö koostamise ajal teostatakse Rüütelkonna hoones renoveerimistöid ja tänu puudevahelisele katusele on nende talade terviklik toimetamine kolmandale korrusele tehniliselt täiesti võimalik. Taladele on vajalik teha värvisondaaž. Viimistluse osas tuleks lõplik valik teha pärast sondaažitulemuste teatavaks saamist, kuid lahtine värv tuleb eemaldada ettevaatlikult igal juhul.

Historitsistlik maaling krohvil on käesoleva töö koostamise ajaks laest eemaldatud eesmärgiga see säilitada (ill 24). Eksponeerimise poolelt peaks jällegi leidma sellele koha justnimelt Rüütelkonna hoones, et säiliks võimalusel rääkida terviklugu. Maalingu fragmentidele võiks leida võimalusel koha lähedal asuvates ruumides, et tekiks seos just konkreetse kohaga.

Maalingute presenteerimisel võiks eelistada võimalusel nende presenteerimise juurde ka info lisamist, võimalusel koos foto(de)ga, et nende lugu kaduma ei läheks.



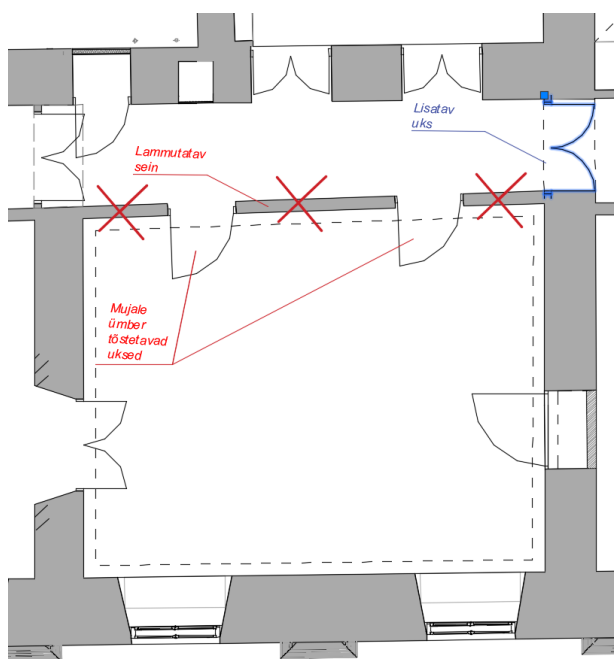
24. Historitsistliku maalingu eemaldamine laest koos alus laudisega. Autori foto.

2.6 Lõuendmaalingu säilitamise ettepanekud.

Lõuendmaalingut on võimalik säilitada mitmel moel. Üks variantidest on see dokumenteerida ja sulgeda ilma eksponeerimiseta.

Järgmine variant on maaling renoveerida ja eksponeerida hilisemalt kusagil mujal. Arvestades maalingu suurust ja ka seda, et teoreetiliselt on võimalik maalingut eksponeerida ka ruumis, kust ta leiti, võtta üldse see variant kaalumisele vältimatu vajaduse korral.

Eelistatum variant oleks maalingut eksponeerida hilisemalt samas ruumis, kust ta leiti. Selle variandi puhul tuleb ära lahendada teiste eelpool kirjeldatud väärtuslike detailide hilisem eksponeerimine. Samuti on vajalik taastada ruumi algne suurus, mis tähendab muudatust ruumiprogrammis ning selle ruumi lõigus piki maja kulgevast koridorist loobumist (ill 25). Selleks tuleb lammutada 20 sajandi alguses hoone Välisministeeriumiks ümber ehitamise käigus lisatud vahesein.



25. Väljavõte 2021a. Urmas Lõokese Arhitektuuribüroo poolt koostatud ümberehitamise projektist. Autori täiendused.

Tehniliselt väga keerukas on lahendada transiitkommunikatsioonid, mis enne planeeritud kulgema koridori, ripplae taha. Alternatiivseid teid kommunikatsioonidele otsides on võimalik nendega osaliselt minna läbi sisehoovi pool oleva trepikoja, mis küll ei ole tavajuhul esimene valik sest eeldab trepimademe alla horisontaalse tulekindla šahti ehitamist. Kaalumise argumendiks on, et kõrgust trepimademe alla on piisavalt ning tegemist ei ole peatrepiga.

Mõningate kommunikatsioonidega tuleb üldse leida alternatiivseid teid, vältimaks vaadeldava ruumi horisontaalset läbimist tuleb neile leida täiesti uued vertikaalsed šahtid teisel pool algset planeeringut. Samuti tuleb osade lokaalsemate kommunikatsioonidega minna põranda sisse, keldri võlvlagede kohal.

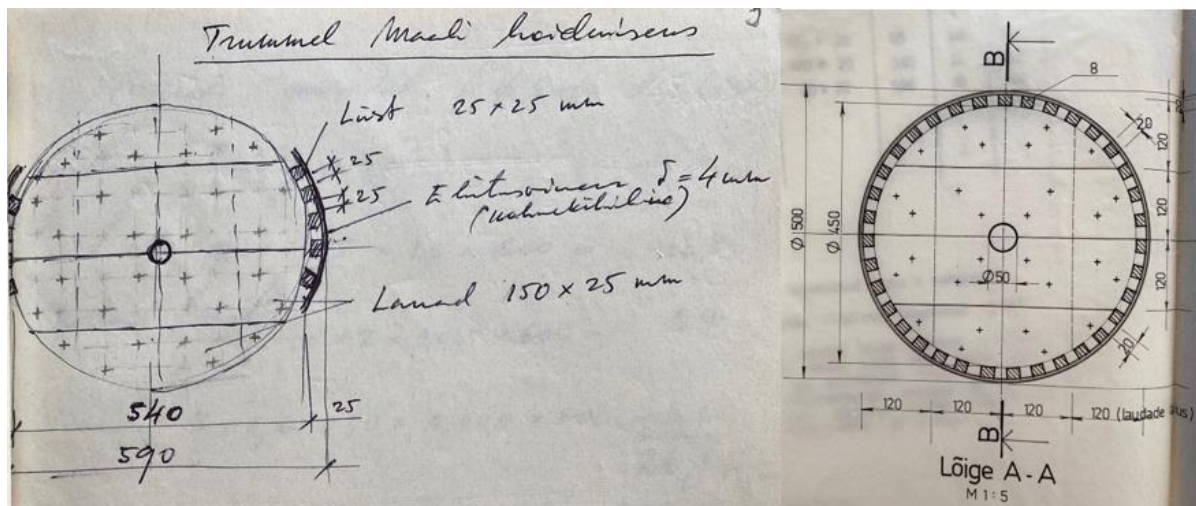
2.7 Lõuendmaalingu säilitamine. Demonteerimine.

Lõuendplafoonmaalinguid on küll renoveeritud ka kohapeal, näiteks Albu mõisa plafoonmaalingu puhul¹⁰ ja Pikk 53 Caritas ja Fides (Armastus ja Usk) maalingu puhul¹¹. Arvestada tuleb aga, et esimesel juhul oli tegemist värvimata maalinguga ja teisel juhul lasti maaling ikkagi laest rippu poole kaupa. Arvestades Rüütelkonna hoone maalingu suurust ja väärtust ning lisaks samal ajal hoonetes toimuvaid ehitustöid, ei ole kohapealne renoveerimine mõeldav.

Maalingu eemaldamiseks laest tuleb maalingu haprad ja kahjustunud kohad esmalt kaitsta näiteks profülaktilise kleebisega. Esimeseks tööks peab likvideerima vaheseina, mis takistab maalingule juurde pääsemist. Selleks, et maalingut laest ohutult eemaldada, peab sellele mõistlikult juurde pääsema, mis tähendab sisuliselt vahekorruse ehitamist ruumi selliselt, et pinnast maalinguni jääb ca 1,8-1,9 meetrit. Talade vahelises osas tuleb maaling toetada selliselt, et seda toetust oleks võimalik vähehaaval alla laskma hakata iga tala vahel vähemalt kolmes etapis. Maaling eemaldatakse paani kaupa, see keritakse rulli, rull peaks olema küllalt kerge ja suure läbimõõduga, umbes 800-1000 mm. Näiteks Kuressaare lõuend plafoonmaalingu eemaldamiseks planeeriti 1974 aastal puidust ja vineerist trummelrull (ill 26)

¹⁰ Grisaille plafooni aruanne (digimata) ERA.5025.2.12721

¹¹ Aruanne: Pikk tn 53 lae restaureerimise aruanne. Tallinn, 2001. Koost: K.Holland, S.Volmer (Vana Tallinn). MKA N.12 290.



26. Kuressaare lõuendplafoonmaalingu eemaldamiseks vajaliku rulli kavand ja projekt. Väljavõte aruandest Hilka Hiiop

Tänapäeval on piisavalt stabiilseid ja kergeid torusid, mis võimaldab ohutuse tagamiseks kerge kaalu juures suuremaid läbimõõte trumlile valida.

2.8 Lõuendmaalingu säilitamine. Pärast demonteerimist.

Pärast maalingu demonteerimist tuleb täiendavalt hinnata ka maalingu taga olevat laudist, kui on kahtlusi, et seal on olnud siiski viimistletud pinda, teha täiendavad uuringud. Kuna kõnealune vahelagi on ka korruste vaheliseks tuletõkkeseksiooniks, on vajalik musta laudise alla ehitada nõuetekohane lagi. Tehniliselt sobivaim oleks kipslagi, see oleks võimalik viimistleda kuni maalingu renoveerimistööde lõpuni ning annaks piisavalt sileda aluse maalingu raami kinnitamiseks.

2.9 Lõuendmaalingu säilitamine. Renoveerimine.

Käesolevas töös lõuendmaalingu enda renoveerimistööd ei käsitleta, selle kohta on vajalik teha vastava pädevusega spetsialisti poolt eraldi tegevuskava, kus tuuakse välja vajalik info. Maalingu kihistuste dokumenteerimiseks tuleks teha näiteks mikrolihvide ristlõigete uuringud, samuti on vajalik teha värviuuringud säilinud puitosadel, nii hoone sisetelje pool oletatavalt säilinud maalingu servalaualt kui ka hilisemalt maalingu alla paigaldatud taladel.

Lõuendmaalingu renoveerimine võtab prognoositavalt aega üle ühe aasta ning selle renoveerimiseks tuleb välja mõelda rakis, millel siis lõuendit saab eeldatavalt vertikaalses asendis renoveerida.

2.10 Lõuendmaalingu säilitamine. Paigaldamine.

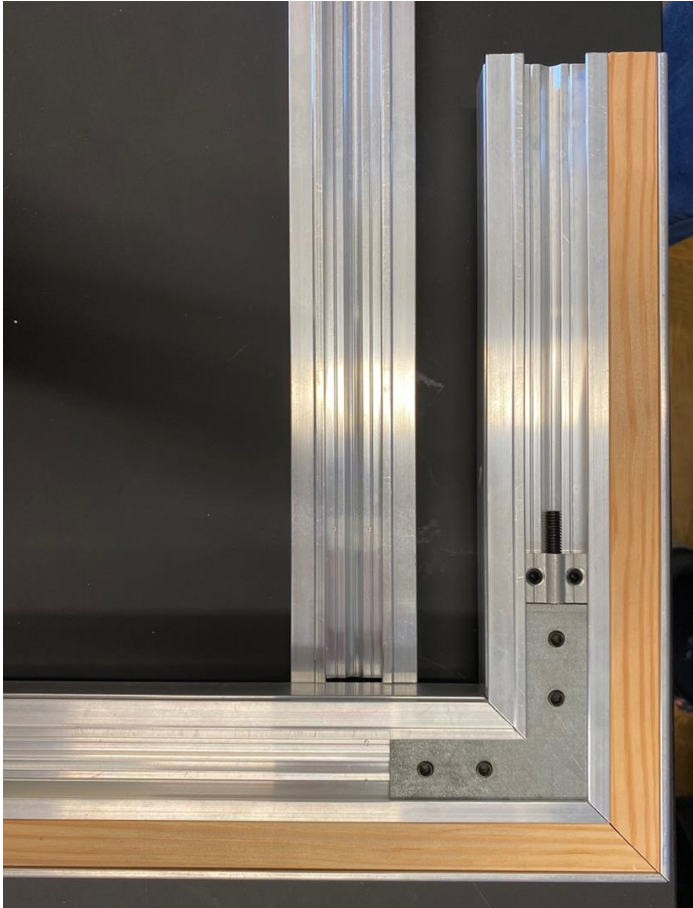
Lõuendmaalingu paigaldamiseks on mitu variant, näiteks paigaldada samal meetodil, nagu see oli algselt kinnitatud ehk naelutada kohapeal aluse külge. Selle variandi kasuks räägib töö käekirja autentsus, vastu räägib aga suur oht maalingut selle paigaldamisel vigastada.

Lõuendmaalinguid on alus lakke liimitud. Liimimine teeb maalingu säilimise püsivamaks kuid hilisem restaureerimine on ülimalt keeruline.

Lõuendmaalingu saab lakke kinnitada puitraamil, seda nii kohapeal raamile naelutades kui eelnevalt seda raamile pingutades.

Rüütelkonna hoones, arvestades ka maalingu suurust, on tõenäoline, et tagasi paigaldamisel tuleb paanid samuti kolme kaupa kokku õmmelda. Alusraami kasutamisel saaks just suurusel tulenevalt kasutada spetsiaalselt suuregabariidiliste lõuendite jaoks välja töötatud alumiiniumist alusraami (ill 27), millele eelnevalt sealsamas ruumis pingutatakse ja kinnitatakse lõuendmaaling ning seejärel tõstetakse ja kinnitatakse see lakke. Sellise variandi eripäraks on, et lõuend ei ole täiesti pinges ning ei hakka langema kummi mitte paani kaupa nagu algselt vaid kolme paani kaupa.

Lõplik otsus kinnitamisest tehakse enne tagasi paigaldamist, hiliseimalt selle kohta tegevuskava koostamisel.



27. Alumiiniumraami profiil. Edgar Umbli foto.

4. KOKKUVÕTE

Rüütelkonna hoonest avastatud lõuendplafoonmaaling on kümnekonna omasuguse seas Eesti suurimana märkimisväärne leid ja kvalifitseerub kindlasti väga väärtuslikuks muinsuskaitseks leiuks.

Väärrib märkimist, et vahalagi, kust ta leiti, ei olnud renoveerimistöde käigus ette nähtud avada, kuid samas ruumist seinte maalingute avamise ja konserveerimisega toimetanud seltskonnale jäi seinamaalingu avamiseks peegelvõlvi moodustavat lauda lokaalselt eemaldades silma, et krohvi taguses laudisest on läbi väikese avavuse märgata tühimikku. Seda lähemalt uurides märgati, et tühimiku kohal on kahtlaselt riidet meenutav kate. Selle teadmise baasil tehti krohvitud lakke juba teadlikult surfe, et teha esmaseid uuringuid (ill 28).



28. Üks lõuendmaalingu leidjatest, Eesti Kunstiakadeemia Kunstikultuuri teaduskonna dekaan dr Hilikka Hiiop tegemas esmaseid uuringuid. Autori foto.

Esmased uuringud kinnitasid kahtlust, et konstruktsiooni sees on peidus lõuendplafoonmaaling (ill29) ning esimene sondaaž ruumi keskel sattus täpselt figuratiivselt kujundatud maalingult paistva inglil kohale (ill30)



29. Esmased sondaažid. Foto: Hilka Hiiop



30. Esimese sondaaži tulem. Autori foto

Kui leiu mastaapsusest hakkas ettekujutus tekkima, osutus uudis omas ringkonnas ka küllaltki tähelepanu äratavaks (ill 31).



31. Hilka Hiiop tutvustamas pärast esmauringuid leidu. Autori foto.

Sellistes mõõtmetes plafoonmaalingu eksponeerimine Rüütelkonna hoones puudutab väga paljusid osapooli.

Hoone omanikku, hoone kasutajat, tuleb teha järgi andmisi ruumiprogrammis, leida finantsvahendid nii maalingu renoveerimiseks kui ka kaanevateks lahendusteks, et eksponeerimine üldse võimalikuks saaks.

Hoone projekterijaid, eesotsas sisearhitekti Pille Lausmäed omanimelisest sisearhitektuuribüroost, aga ka arhitekte, väga suur väljakutse on ümberprojekteerimistööd eriosade inseneridele.

Renovaatoreid, kes maalingu renoveerimisega tegelema hakkavad. Sellises mastaabis töö ei ole tavapärase ja nõuab erilahendusi.

Arvestades, et lõuendmaalingu leidmise ja käesoleva töö kirjutamise hetkel on Rüütelkonna hoones käimas renoveerimistööd, siis see leid puudutab ka töövõtjat, kelle esindaja objektil on ka käesoleva töö autor.

Tihedas kaastöös on ka Tallinna Linna Muinsuskaitse osakonna esindajad, samuti muinsuskaitse alane omaniku järelevalve Aleksandr Pantelejev.

Kokkuvõttena võib öelda, et isegi nii läbi uuritud hoones, nagu seda Rüütelkonna hoone on, võib täiesti uusi ja suuremahulisi avastusi teha. Selleks on vaja vaid veidi teadlikku uudishimu, ilma selleta ei oleks sellist avastust tehtud.

Eksponeerimiseks on vaja aga tellija tahet, ilma selleta võib juhtuda, et leiud kaovad, kuna säilimistingimusi ei suudeta või taheta luua.

Rüütelkonna hoone puhul on Riigi Kinnisvara ASil, kui hoone omaniku, Eesti Vabariigi, esindajal tahet leiu ja selle eksponeerimisega tegeleda ning loodetavasti saab Rüütelkonna hoone juba ennegi väga väärtuslik ajalugu ning väga pikk muinsuskaitsete väärtuste loend juurde ühe vägagi olulise peatüki.

5. KASUTATUD ALLIKAD

Arhiiviallikad

Willkürliche Aneignung eines Grundstückes auf dem Domberge zu Tallinn, Rahvusrhiiv, EAA.2.2.195

Eingekommene Schreiben von der Estländischen Ritterschaft und Landräte RA, EAA.3.1.227 Tallinna Kultuuriväärtuste Ameti arhiiv, Kiriku plats 1 ajalooline ülevaade, koostaja AS Vana Tallinn (J.Maiste) 1993

Kohtu tänava poolse peaukse ümberehtusprojekt 1893 RA, TLA.1443.2.460:9

Grisaille plafooni aruanne ERA.5025.2.12721

Pikk tn 53 lae restaureerimise aruanne. Tallinn, 2001. Koost: K.Holland, S.Volmer (Vana Tallinn). MKA N.12 290

Kuussaare raekoda. Kirjavahetus laemaali restaureerimise kohta. 1974-1976 ERA.5071.1.84

Publitseerimata allikad

Ekspertiis ja Projekt OÜ Töö nr: 20005 Rüütelkonna Hoone Ehitise tarindite uuring lk 25.

Teise korruse põrand, Avang ruumis nr 219

Alar Läänelaidi Eestimaa rüütelkonna hoone Kohtu tn. 1 Tallinnas dendrokronoloogiline uuring 2023a. Hoone omaniku valduses.

Internetiallikad

https://et.wikipedia.org/wiki/Eestimaa_rüütelkonna_hoone (vaadatud 28.04.2023)

<https://gis.tallinn.ee/linnamudel/> (vaadatud 28.04.2023)

<https://www.jstor.org/stable/community.32963328> raamatu Illustrierter Führer durch Reval und seine Umgebungen digiteering (vaadatud 28.04.2023)

Kirjandus ja publitseeritud allikad

Autor teadmata. Illustrierter Führer durch Reval und seine Umgebungen. Tartu Ülikooli raamatukogu, Kluge ja Ströhm 1896, lk 10

Üprus, Helmi. Tallinn aastal 1825. Tallinn, 1965