



NÕUKOGUDEAEGNE SUVEMAJA
Väärtused, seisukord ja säilitamise ettepanekud

Katrin Lang

EESTI KUNSTIAKADEEMIA
Kunstikultuuri teaduskond
Muinsuskaitse ja konserveerimise osakond

Katrin Lang

NÕUKOGUDEAEGNE SUVEMAJA

Väärtused, seisukord ja säilitamise ettepanekud

Maaheina tee 9 (Kasteheina tee 17), Suurupi küla, Harku vald, Harju maakond

2022/2023 õppeaasta

Arhitektuuri konserveerimise ja restaureerimise täiendkoolituse lõputöö

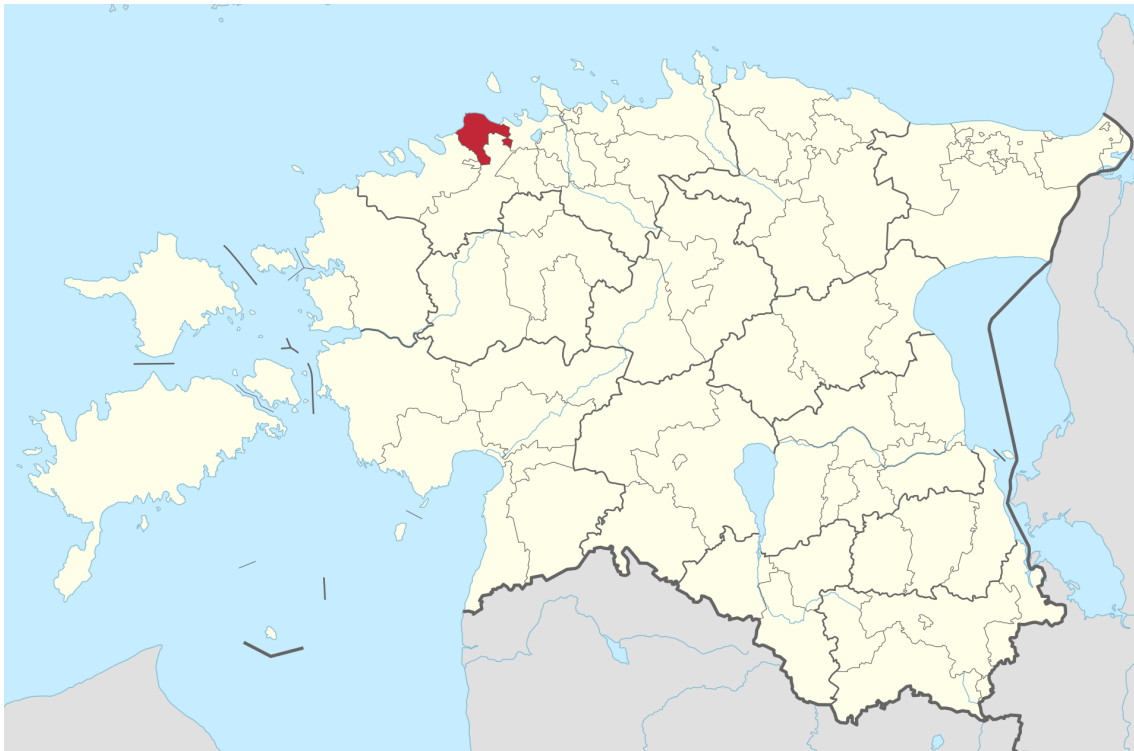
Tallinn 2023

SISUKORD

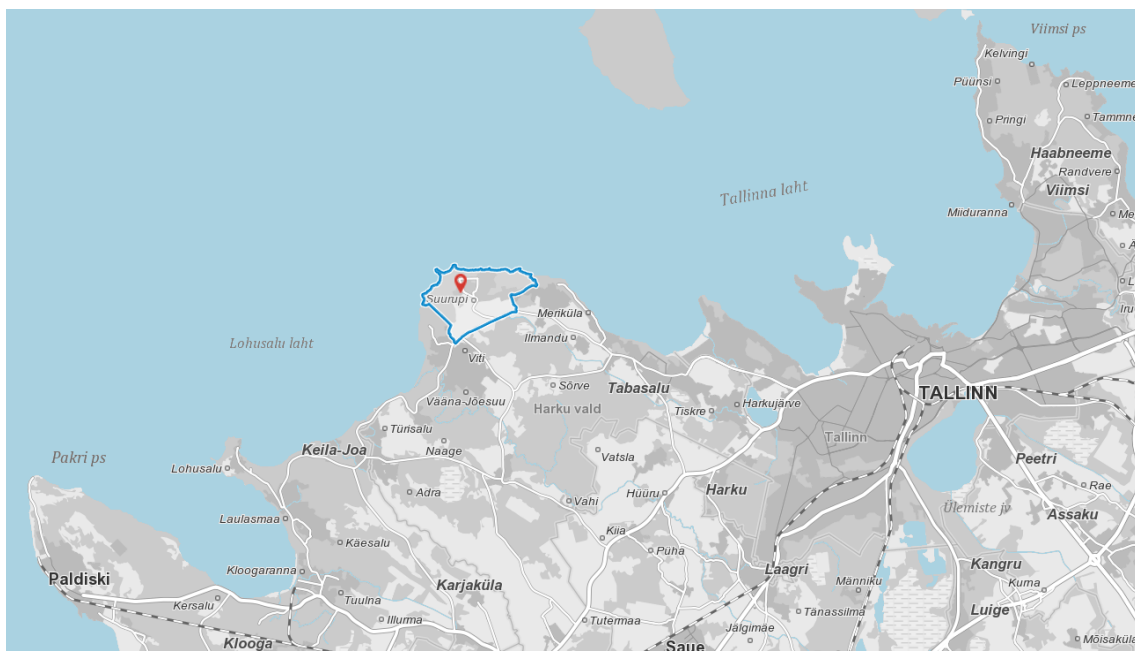
Sissejuhatus.....	3
Objekti alusandmed.....	6
1. Ajalooline ülevaade.....	7
1.1. Krundi omandi ajalugu.....	7
1.2. Ajalooliste kaartide analüüs.....	9
1.3. 1979. aasta aiamaa individuaalprojekt.....	11
1.4. Ehitusprotsess 1982.-83. aastal.....	17
2. Hoone materjalikasutuse ja tehnilise seisukorra kirjeldus.....	19
2.1. Tehnilised andmed.....	19
2.2. Sõlmed ja materjalikasutus.....	21
2.3. Tehniline seisukord.....	23
3. Väärtused.....	33
4. Säilitamise ettepanekud.....	43
Kokkuvõte.....	44
Kasutatud kirjandus ja teised allikmaterjalid.....	45
Lisad.....	46

Sissejuhatus

Projektala asub Harju maakonnas, Harku vallas, Suurupi külas, aadressil Maaheina tee 9, KÜ (19801:006:0170).



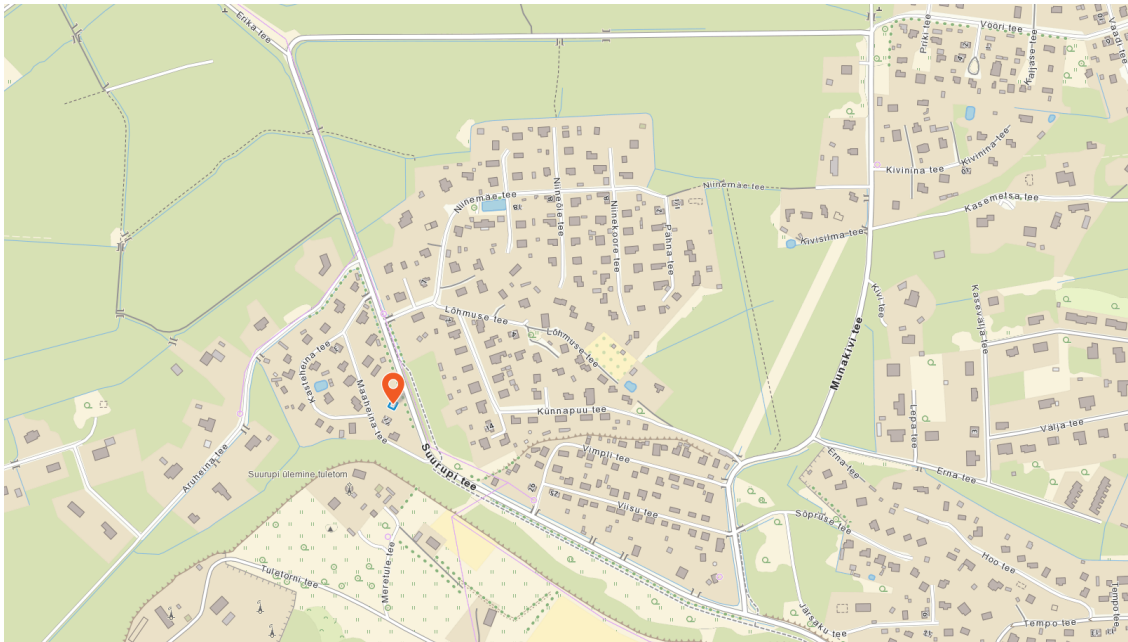
Skeem 1. Projektala asukoht Harku vallas. Vikipeedia.¹



Skeem 2. Suurupi küla paiknemise skeem. Maa-ameti kaardiportaal.²

¹ https://et.wikipedia.org/wiki/Harku_vald#/media/Fail:Eesti_Harku_vald_2017.svg

² <https://xgis.maaamet.ee/xgis2/page/app/maainfo>



Skeem 3. Projektala asukoht Suurupi külas. Maa-ameti kaardiportaali.³

Vaadeldav objekt asub Suurupi külas esimeses suvilapiirkonnas, mis hakkas välja kujunema 1980-ndatel aastatel ülemise tuletorni alla, endise raudteeharu kõrvale. Varasemalt on piirkond olnud suure mereohutuse ja kaitseväe tähendusega.⁴



Skeem 4. Maaheina tee 9 katastriüksus. Maa-ameti kaardiportaali.⁵

³ <https://xgis.maaamet.ee/xgis2/page/app/maainfo>

⁴ Suurupi peidab endas Peeter Suure merekindluste ajaloojärleid! - Suurupi <https://www.suurupi.ee/family-travel/suurupi-is-one-of-the-historical-gems-of-peter-the-greats-sea-fortresses/>

* Käesolevas töös on aiamaja, suvila ja suvemaja mõisteid kasutatud samatähenduslikult. Aiamaja tähendas Nõukogude aja määratluse järgi suuremat suvilat, millele kuulus aiapidamine.

⁵ <https://xgis.maaamet.ee/xgis2/page/app/maainfo>

Suurupi on kasvav küla, mida Harku vald üldplaneeringu raames soovib arendada ja muuta suurem osa olemasolevatest suvilapiirkondadest aastaringseteks elurajoonideks.⁶ Kuna piirkond ei ole tunnustatud miljöövärtuslikuks alaks on siin lubatud laienemine ja hoonete asendamine aastaringsete elumajadega. Selline olukord ohustab väljakujunenud piirkonna väärtuste ja hoonestuse säilimist, sest uued omanikud soovides piirkonda arendada, väärkohtlevad siinset Nõukogudeaegset aiamajade arhitektuuri.

Töö eesmärk on anda lühiülevaade vaadeldava ENSV ajal ehitatud suvemaja ajaloost, tehnilisest seisukorrast, väärtuslikest detailidest ning esitada ettepanekud selle ümberehitamiseks aastaringseks eluhooneks, sealjuures säilitades selle väärtusi ja iseloomu.



Pilt 1. Maaheina tee 9 aiamaja. Uue aadressiga, kaldkatuse ja värvitud alumise osaga. Foto autori perekonna arhiivist.

⁶ Seletuskiri, Harku valla üldplaneering, Tabasalu, 2013 - Harku https://www.harku.ee/documents/2846103/6425080/2015.02.16+Seletuskiri+parandusega_29.01.2015+otsus+Nr+11.pdf

Objekti alusandmed

Objekt: ENSV-aegne aiamaja.*

Aadress: Maaheina tee 9 (endine Kasteheina tee 17), Suurupi küla, Harku vald, Harju maakond

Katastritunnus: 19801:006:0170

Katastriüksuse pindala: 1028 m²

Ehitusaeg: 1980-ndad. Individuaalprojekt valmis 1979. aastal. Ehitusluba on saanud aiandusühistu 1982. aastal, samal ajal on alustatud ehitamisega.⁷

Kuuluvus: Eraomand, alates 1978. aastast kuulub käesoleva töö autori perekonnale.



Skeem 5. Maaheina tee 9 katastriüksusel paiknev hoonestus ja vaadeldav elamu. Maa-ameti kaardiportaali.⁸

⁷ Meilivahetus - Margus Pilter, Harku vallavalitsuse arhitekt

⁸ <https://xgis.maaamet.ee/xgis2/page/app/maainfo>

1. Ajalooline ülevaade

1.1. Krundi omandi ajalugu

Minu vanavanaisa Jevgeni Lepnev, kes elas teadaolevalt perega Tallinnas, omandas 1978. aastal ehituskruundi aiamaa püstitamiseks, tol ajal arenevas suvilapiirkonnas. Selles piirkonnas jagati ehituskruunte ehitajatele, kes Nõukogude ajal olid liikmed ehitajate kooperatiivi liidus. Jevgeni sai sinna ehituskruundi, kaks korda suurema (1028 m²) kui tavaliselt (600 m²) nõukogude ajal anti, kuna ta oli sellel ajal riigiametnik ning krunt oli suure kallakuga. Lisaks sellele tellis Jevgeni individuaalprojekti, sest soovis ehitada 17 m² suuruse elutoa ja sai selleks loa.⁹ 1982. aastal kui ehitusluba oli saadud, hakati aiamaa ehitama. Jevgeni koos oma abikaasa Serafimaga ise ehtasid oma aiamaa. Vajadusel aitasid neid nende sõbrad, pereliikmed ja osavad naabrist ehitajad. 1983. aastast, kui aiamaa valmis, hakkasid seda omanikud Jevgeni ja Serafima ning nende pereliikmed suvitamiseks kasutama. Jevgeni suri 2004. aastal ning ainsaks omanikuks jäi Serafima, kes otsustas hiljem pool omandit kinkida oma täditüttele Irinale, minu vanaemale. Sellest ajast alates hakkasid minu vanaema Irina Lang ja vanaisa Anatoli Lang hoolitsema aiamaa eest, aidates sellega Serafimat. Minu vanemad Olga Lang ja Jevgeni Lang on tellinud siia ka ümberehitusprojekti, mille kohaselt võis suvemaja ehitada kolmekorruseliseks, kuid neid plaane ei viidud ellu. Serafima suri 2017. aastal ning Irinale pärandus ka teine pool omandist ehk muutus ainsaks aiamaa omanikuks. 2023. aastal otsustas Irina kinkida aiamaa mulle - töö autorile, kuna olen siin üles kasvanud. Lisaks koos minu abikaasa Fedoriga elame siin suveperioodil ning hoolitseme hoone ja aia eest. Tänapäevaks olen aiamaa ainus omanik ning soovin aiamaa muuta aastaringseks elumajaks, säilitades selle väärtuslike detaile ja omapärast arhitektuuri.

⁹ Suuline - Anatoli Lang, autori vanaisa.



Pilt 2. Esimesed omanikud Jevgeni ja Serafima Lepnev aias. Foto autori perekonna arhiivist.



Pilt 3. Esimesed omanikud Jevgeni ja Serafima Lepnev rõdul. Foto autori perekonna arhiivist. 2001.

1.2 Ajalooliste kaartide analüüs

Teadaolevalt valmis vaadeldava aiamaja individuaalprojekt 1979. aastal ning seejärel ka hoone ise umbes 1983. aastal. Ajalooliste kaartide analüüsi eesmärk on aga välja selgitada antud ala ja selle ümbruse asustuse kujunemise ajalugu. 1931-1944 kaardil võib välja lugeda ülemise tuletorni ja merekindluse vahelise raudtee haru. 1978-1989 katastrikaardil võib välja lugeda, et alad, mis kattuvad nüüdsete suvilapiirkondadega, on olnud hõreda metsaga kaetud maa-alad, kuhu planeeriti põllumajandust. Esmakordselt on projektalal ja selle ümbruses kujutatud hoonestust 1994-2020 põhikaardil.

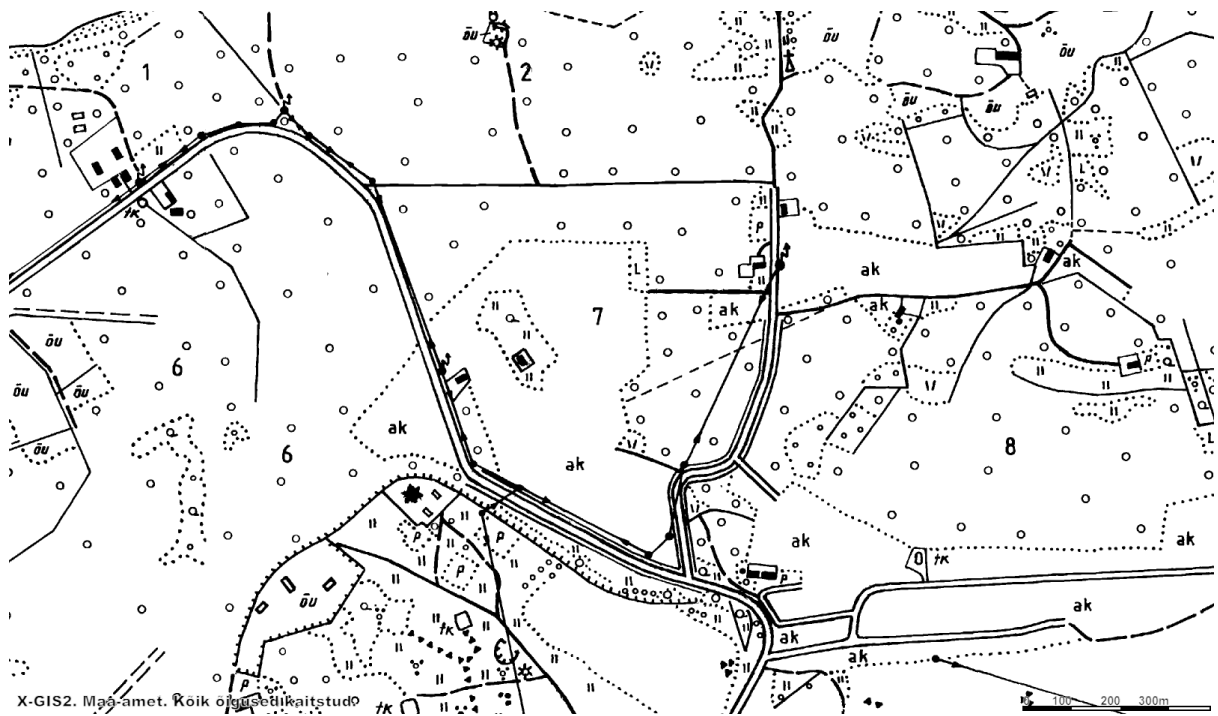
Kaartidelt kogutud info vastab suusõnalisele teadmisele, et suvilakooperative planeeriti soisele alale, kus varem leidis aset segamets. ¹⁰



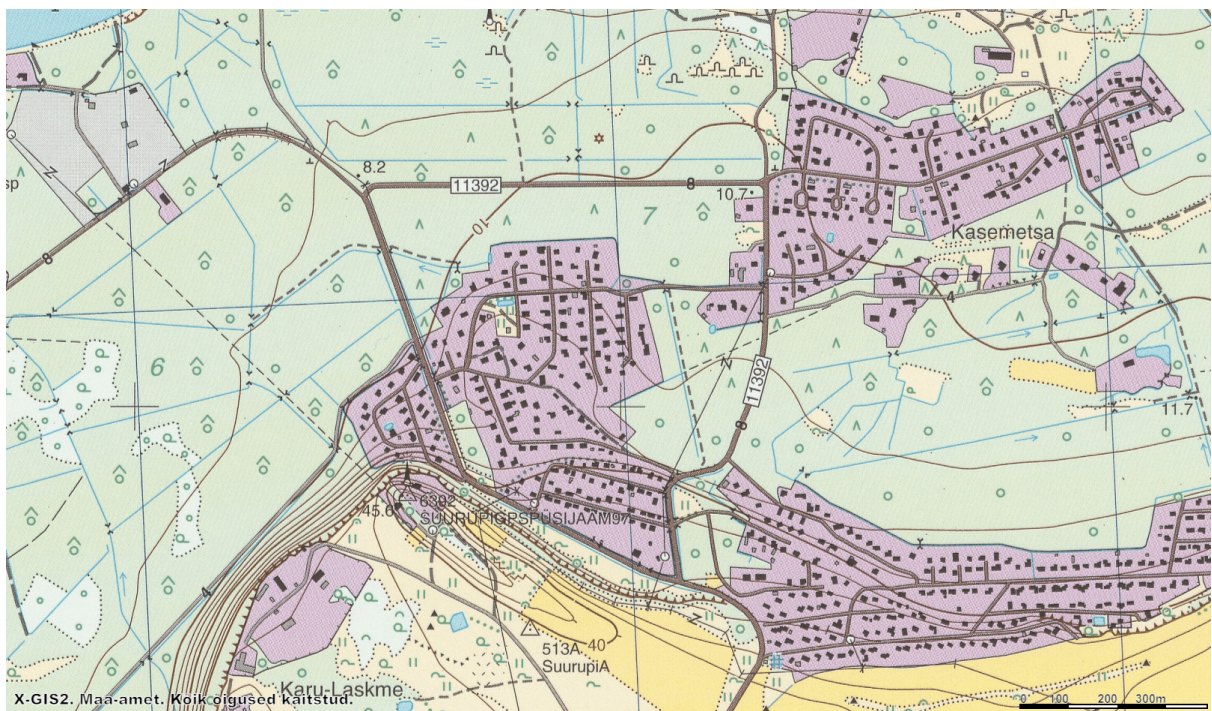
Skeem 6. Skeemiline 10T (1931-1944). Maa-ameti kaardiportaal. ¹¹

¹⁰ Suuline - Anatoli Lang, autori vanaisa.

¹¹ <https://xgis.maaamet.ee/xgis2/page/app/maainfo>



Skeem 7. Katastrikaart 10T (1978-1989). Maa-ameti kaardiportaali.¹²



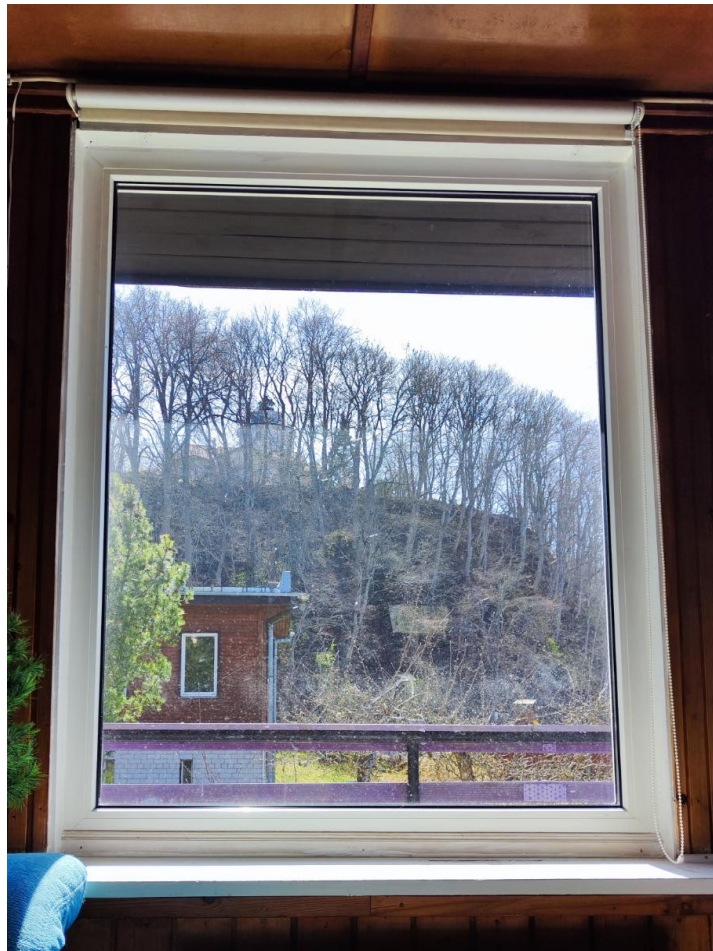
Skeem 8. Põhikaart 20T (1994-2020). Maa-ameti kaardiportaali.¹³

¹² <https://xgis.maaamet.ee/xgis2/page/app/maainfo>

¹³ <https://xgis.maaamet.ee/xgis2/page/app/maainfo>

1.3. 1979. aasta aiamaja individuaalprojekt

Vaadeldav hoone on 1979. aastal valminud individuaalprojekti järgi ehitatud 1982.-83. aastal aiamaja, mis asub suvilapiirkonnas Suurupi külas. Projekti arhitekt on seletuskirja järgi M. Raigna. Piirkonna läheduses asuvad looduskaitsealad ja mere sihtkaitsevööndi kuuluvad rannikualad.¹⁴ Aiamaja asub tugeva kallakuga krundil - maapinna erinevused ca 2,5 meetrit, ümbritsetuna samal ajal ehitatud aiamajade ja hiljem juurde ehitatud elumajadega. Krundi edelas paikneb järsk klindias tang, mille serval on vaadeldav Suurupi ülemine tuletorn ja sellele kuuluv kompleks.¹⁵ Naaberkrundil - Maaheina tee 11 asub sarnane aiamaja, mida naaber Rudolf Švetskov ehitas sama individuaalprojekti järgi muudatustega.¹⁶



Pilt 4. Vaade aknast ülemisele tuletornile ja sama projekti järgi ehitatud naabri aiamajale. Autori foto. 2023.

¹⁴ Suurupi looduskaitseala kaitse alla võtmine ja kaitse-eeskiri - Riigi Teataja, 2009, <https://www.riigiteataja.ee/akt/13229907>

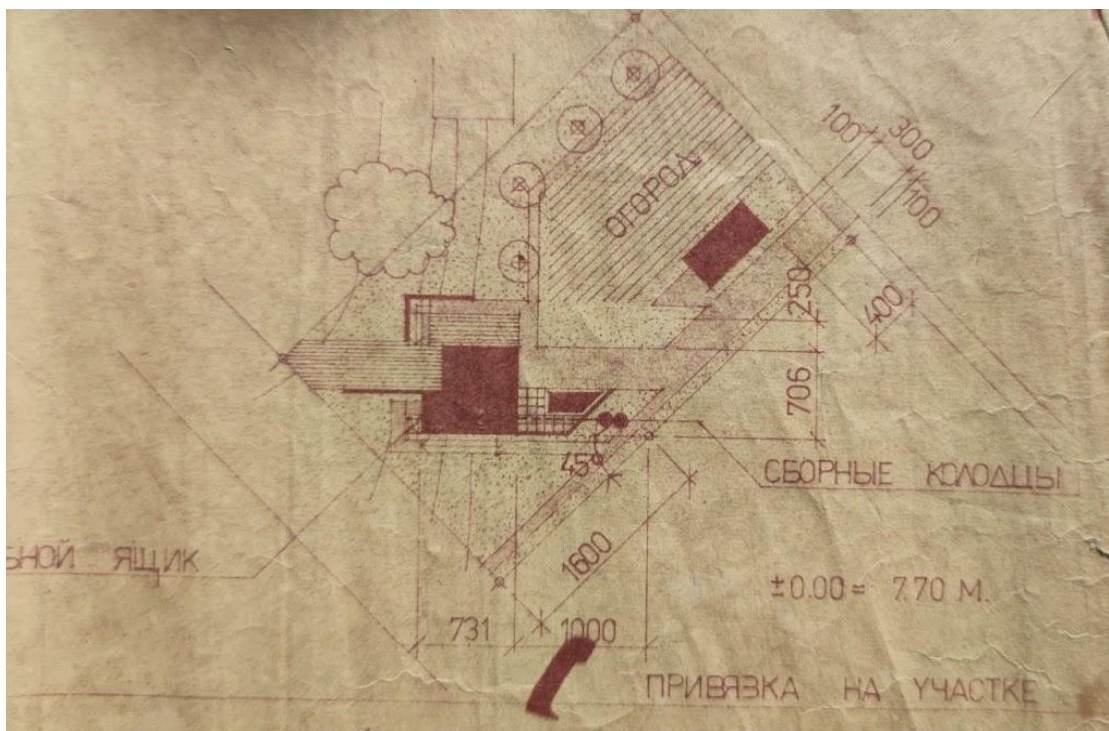
¹⁵ Ajalugu ja Kultuur, Suurupi ülemine tuletorn - Suurupi <https://www.suurupi.ee/information/suurupi-lighthouse-rear/history-culture/>

¹⁶ Suuline - Anatoli Lang, autori vanaisa.

1979. a. Kasteheina 17 maa-alale valminud projektis kavandati elamukrunt, millele oli lubatud rajada aiamaja, kasvuhoone ja bassein.



Skeem 9. Situatsiooniskeem 1979. Kasteheina 17 (uus aadress Maaheina tee 9). Joonis Harku vallavalitsuse saadetud.¹⁷

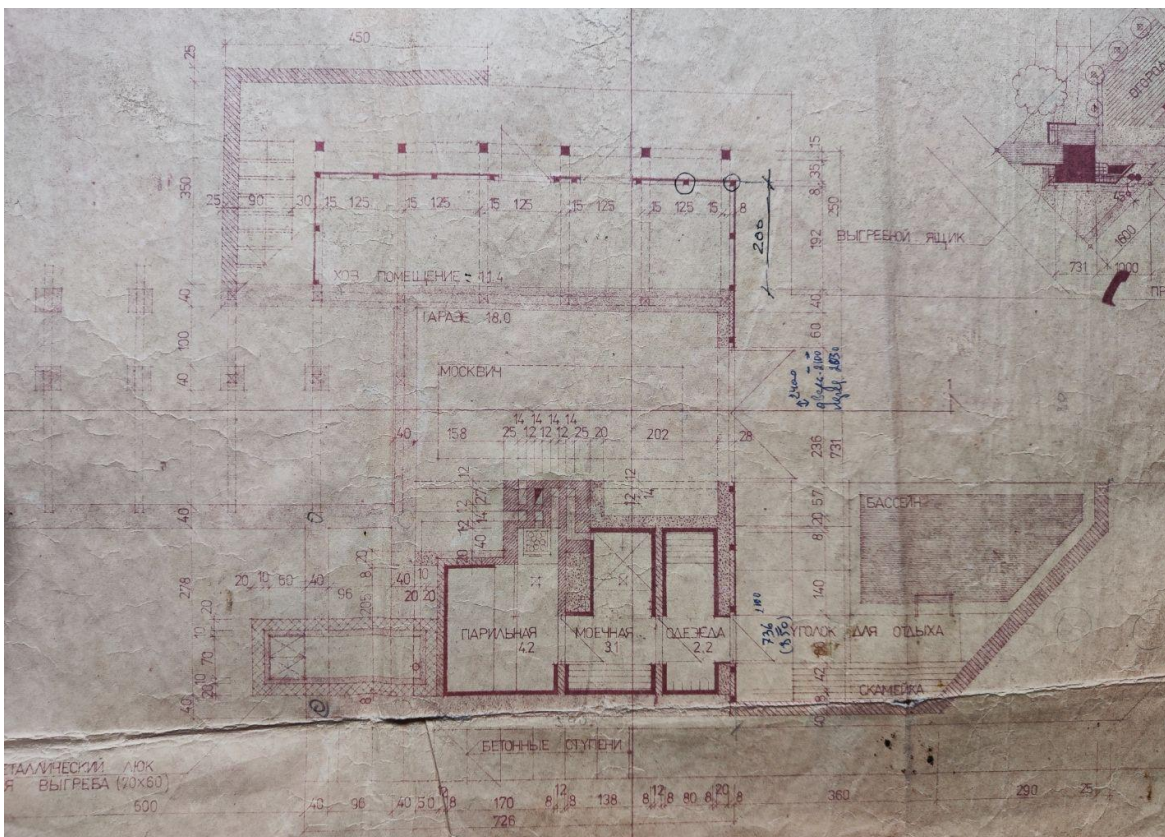


Skeem 10. Asendiplaan. Joonis autori perekonna arhiivist.¹⁷

¹⁷ Meilivahetus - Margus Pilter, Harku vallavalitsuse arhitekt

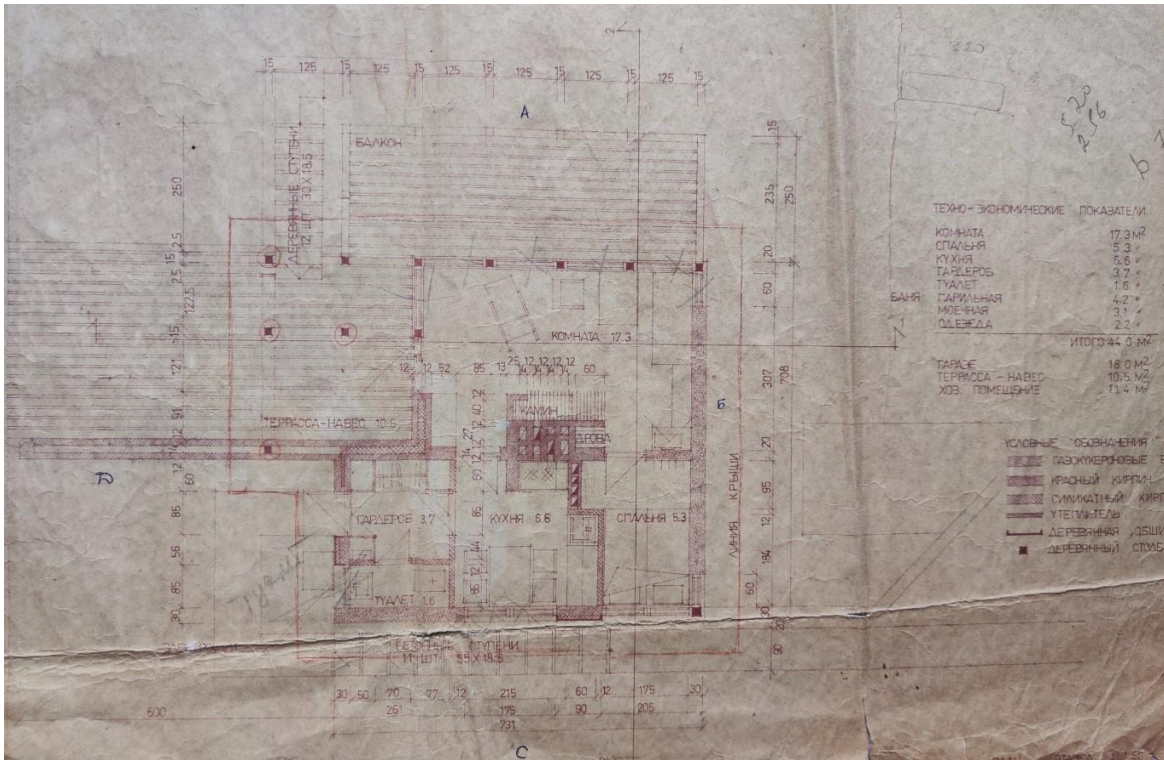
Hoone paikneb astangul kõrguste erinevusega ca 2,5 meetrit, mille tõttu on hoone lahendatud kahekorruselisena. Hoone alumisse ossa on projekteeritud garaaž ja saun ning ülemisse ossa eluruumid, katusealune terrass ja rõdu. Rõdu all asub abiruum.¹⁸

Projekti järgi oli aiamajal kaks välistreppi, mis viisid esimeselt korruselt teisele. Esimene trepp, mis on endiselt säilinud, oli betoonist valatud hoone põhja küljele. Teine trepp, mida on niiskuskahjustuste tõttu likvideeritud, oli puidust ehitatud abiruumi tagaküljele. Hetkel trepi asemel on abiruumi kõrval kuur, kus hoitakse kõik aiatööriistad. Üldiselt on hoone põhiplaan säilinud ümberehitusteta tänaseni.

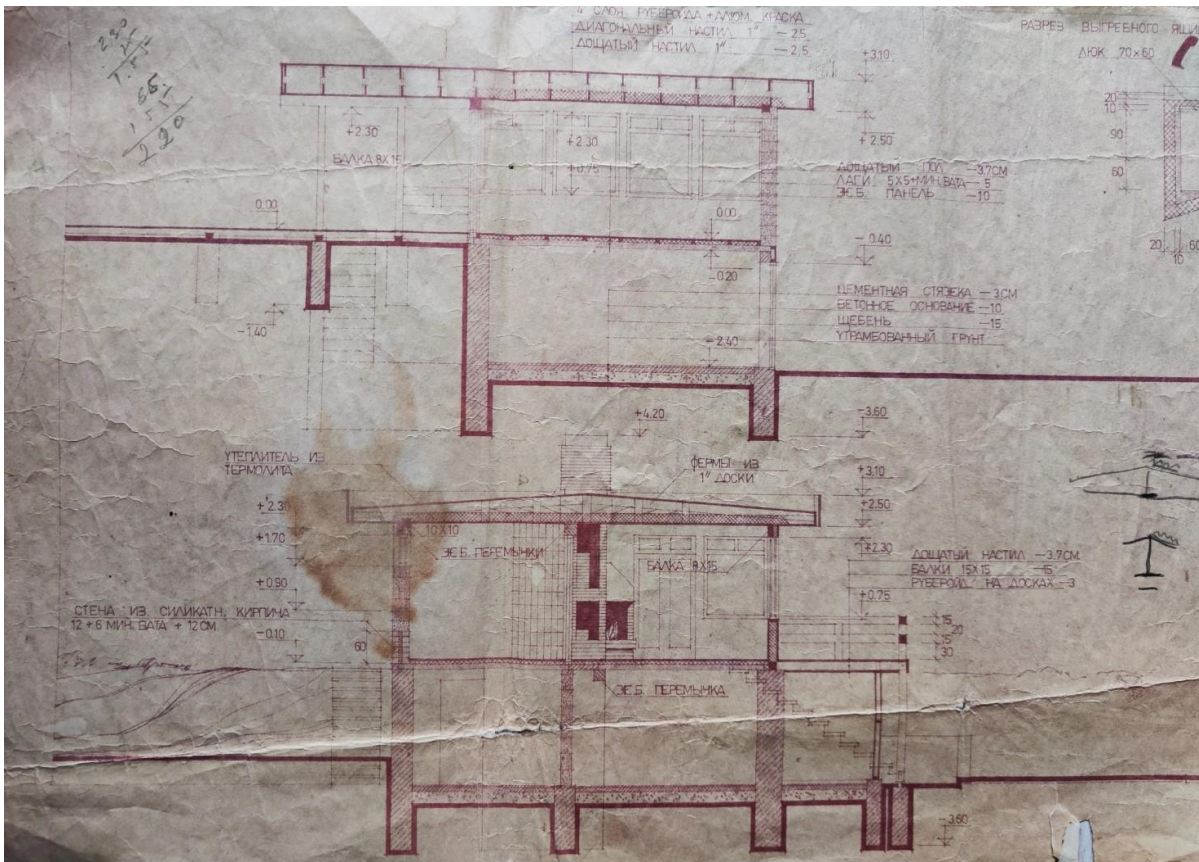


Skeem 11. Esimese korruse plaan. Joonis autori perekonna arhiivist.

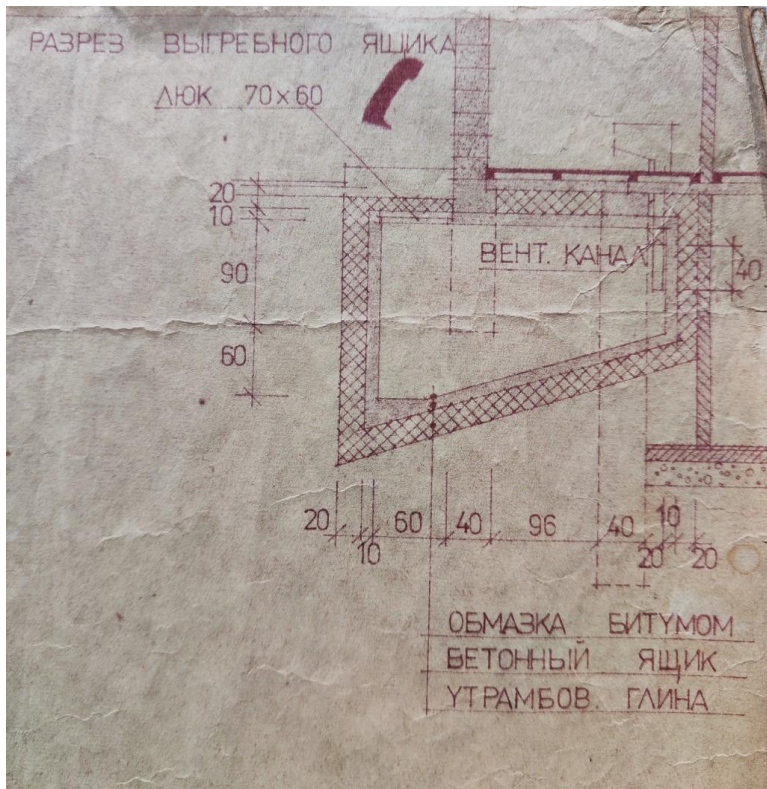
¹⁸ Seletuskiri. Autori perekonna arhiiv.



Skeem 12. Teise korruse plaan. Joonis autori perekonna arhiivist.

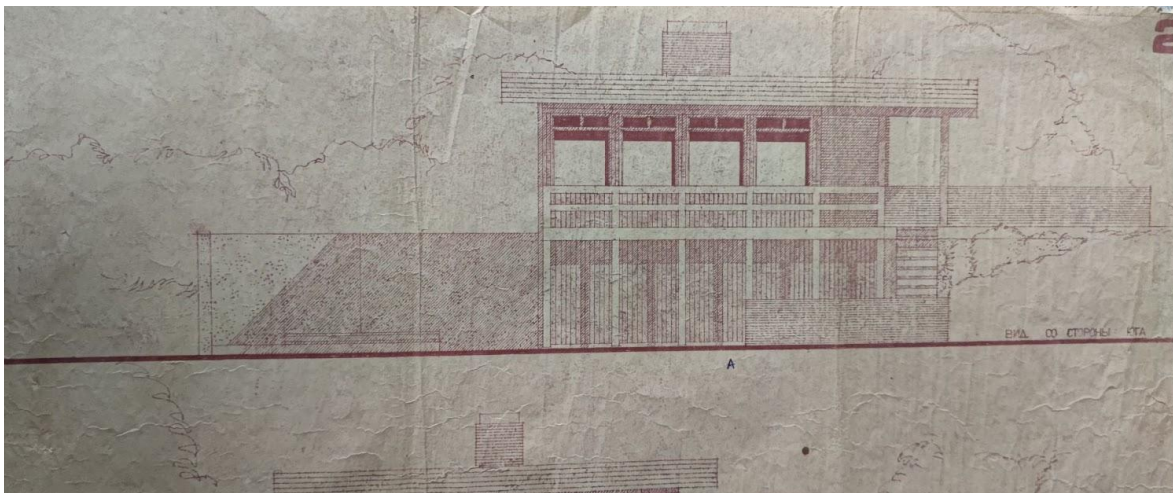


Skeem 13. Lõiked. Ülemine 1-1; alumine 2-2. Joonis autori perekonna arhiivist.

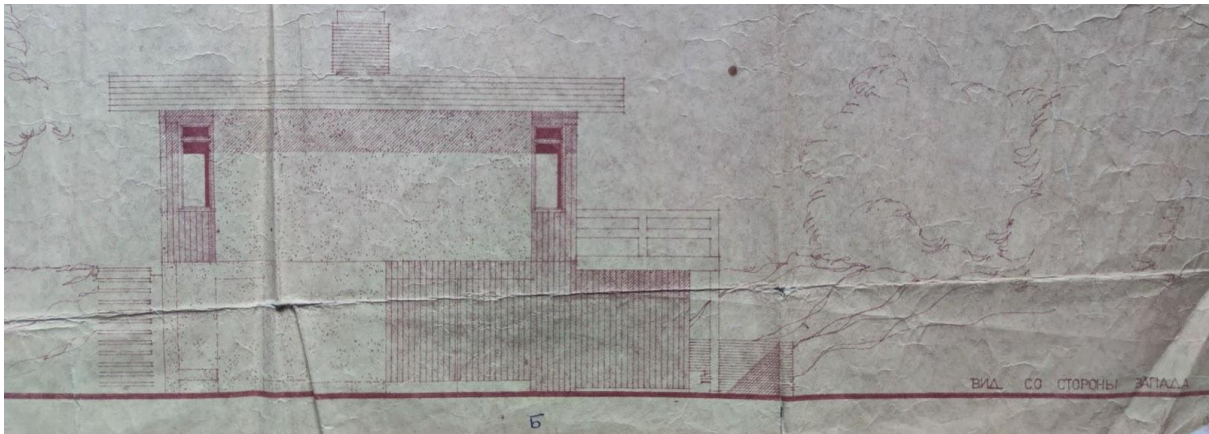


Skeem 14. Kuivkäimla lõige. Joonis autori perekonna arhiivist.

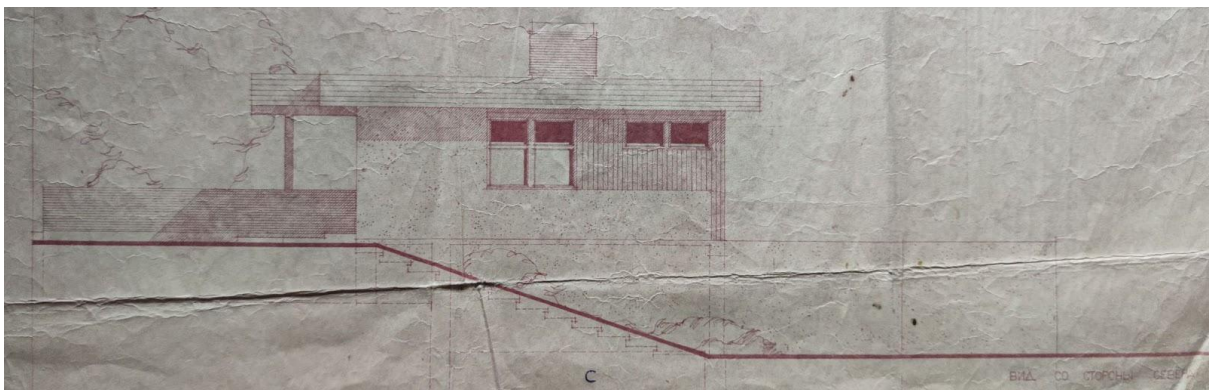
Puitaknad, mis olid originaalis hoonel lahendatud kolme jaotusega nagu vaadetel näha (vaata skeem 15; 16; 17 ja 18), on välja vahetatud ilma jaotuseta plastakende vastu 2008. aastal.



Skeem 15. Vaade lõunast. Joonis autori perekonna arhiivist.

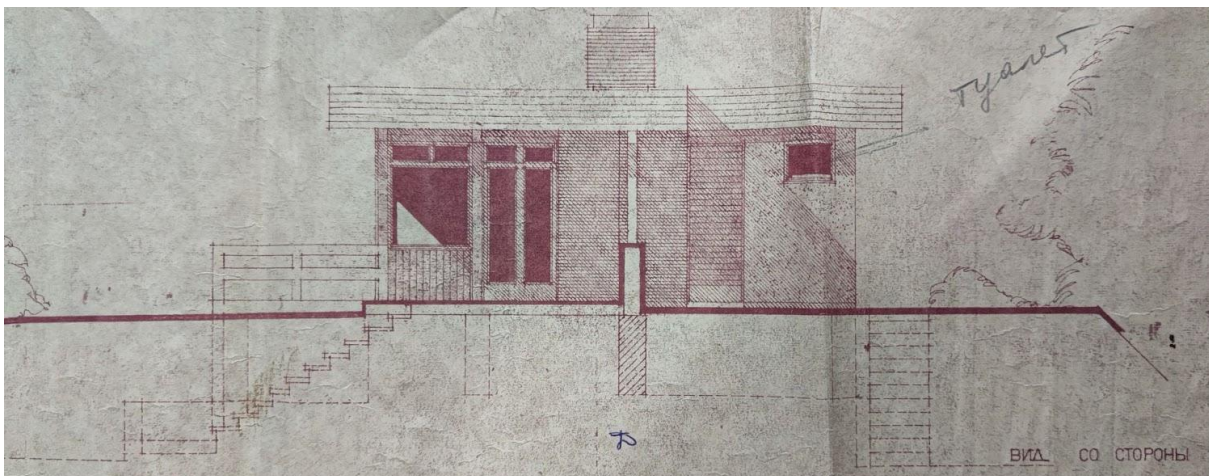


Skeem 16. Vaade läänest. Joonis autori perekonna arhiivist.



Skeem 17. Vaade põhjast. Joonis autori perekonna arhiivist.

Ida fassaadil aken ja terrassile viiv uks on koos akende vahetusega 2008. aastal likvideeritud. Avatäidete endiseid kohti on kinnimüüritud - tehtud puitkarkass, kuhu vahele pandi mineraalvilla soojustuseks. Uue seina siseviimistluseks kasutati puidust plaate ja välisviimistluseks kasutati puidust liiste. Lisas on välja toodud fotod, kus on hästi näha tehtud muudatused.



Skeem 18. Vaade idast. Joonis autori perekonna arhiivist.

1.4. Ehitusprotsess 1982.-83. aastal

Hoone krundile on enne ehitusaega rajatud kaev ja puukuur (1982a.), kus puhkasid ehituse ajal omanikud ja nende sõbrad.¹⁹

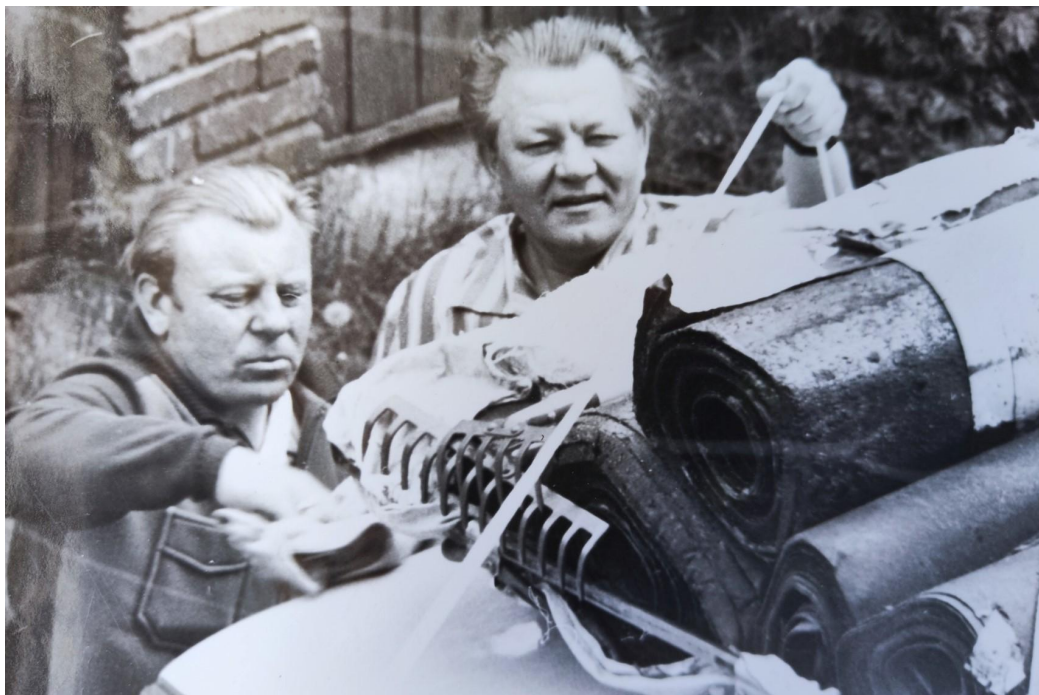


Pilt 5. Ajutine puukuur 1983. aastal. Pildil omanikud Jevgeni ja Serafima koos sõbrannaga. Foto autori perekonna arhiivist.



Pilt 6. Kaev ja naabrimaja ehitustellingud 1983. aastal. Pildil omanik Jevgeni koos sõbraga. Foto autori perekonna arhiivist.

¹⁹ Suuline - Anatoli Lang, autori vanaisa.



Pilt 7. Ruberoid katuse katmiseks 1983. aastal. Pildil omanik Jevgeni koos sõbraga. Foto autori perekonna arhiivist.



Pilt 8. Just valminud rõdu peal 1983. aastal. Pildil omanik Serafima koos täditütrel Irina ja tema abikaasa Anatoliga. Foto autori perekonna arhiivist.

2. Hoone materjalikasutuse ja tehnilise seisukorra kirjeldus

2.1. Tehnilised andmed

Ehitusalune pindala: 71 m²

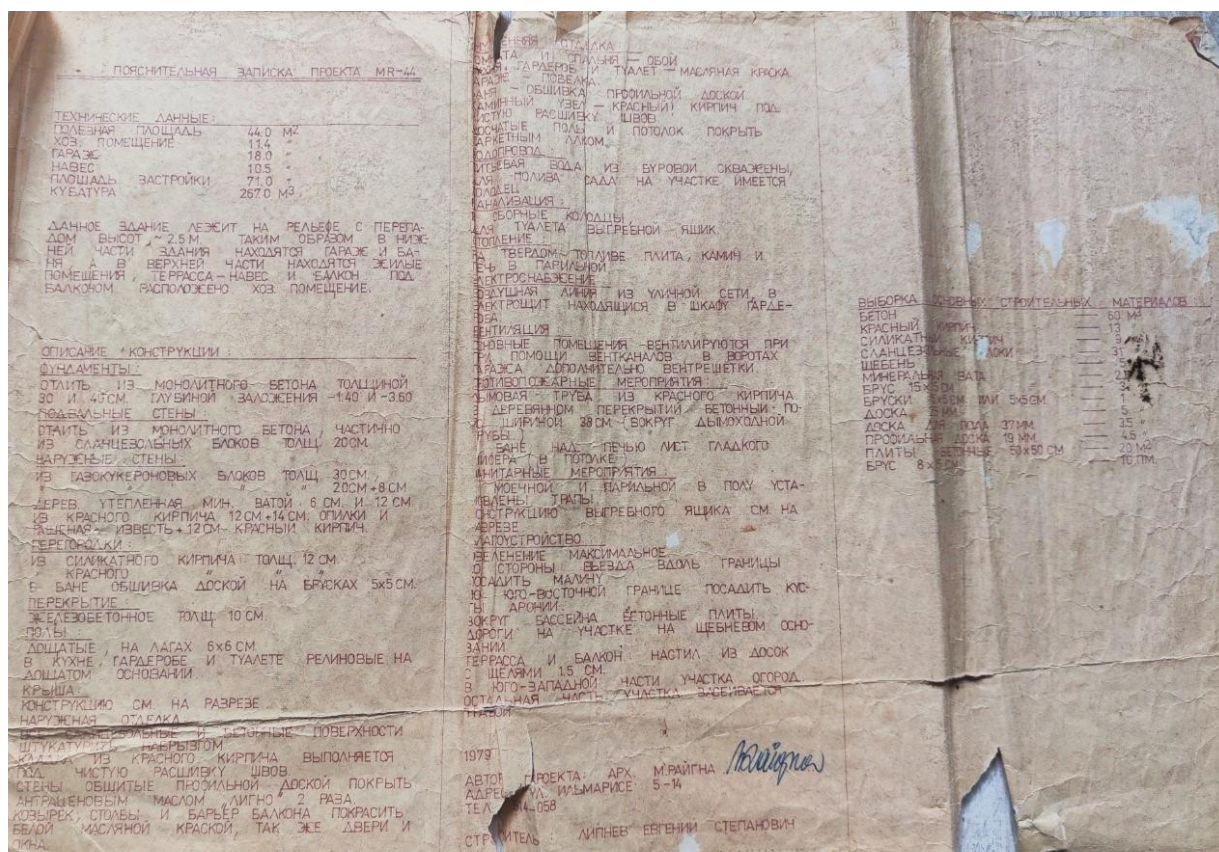
Kasulik pind: 44 m²

Abiruum: 11,4 m²

Garaaž: 18 m²

Katusealune: 10,5 m²

Kubatuur: 267 m³



Seletuskiri. Autori perekonna arhiiv.

Elutuba: 17,3 m²

Magamistuba: 5,3 m²

Köök: 6,6 m²

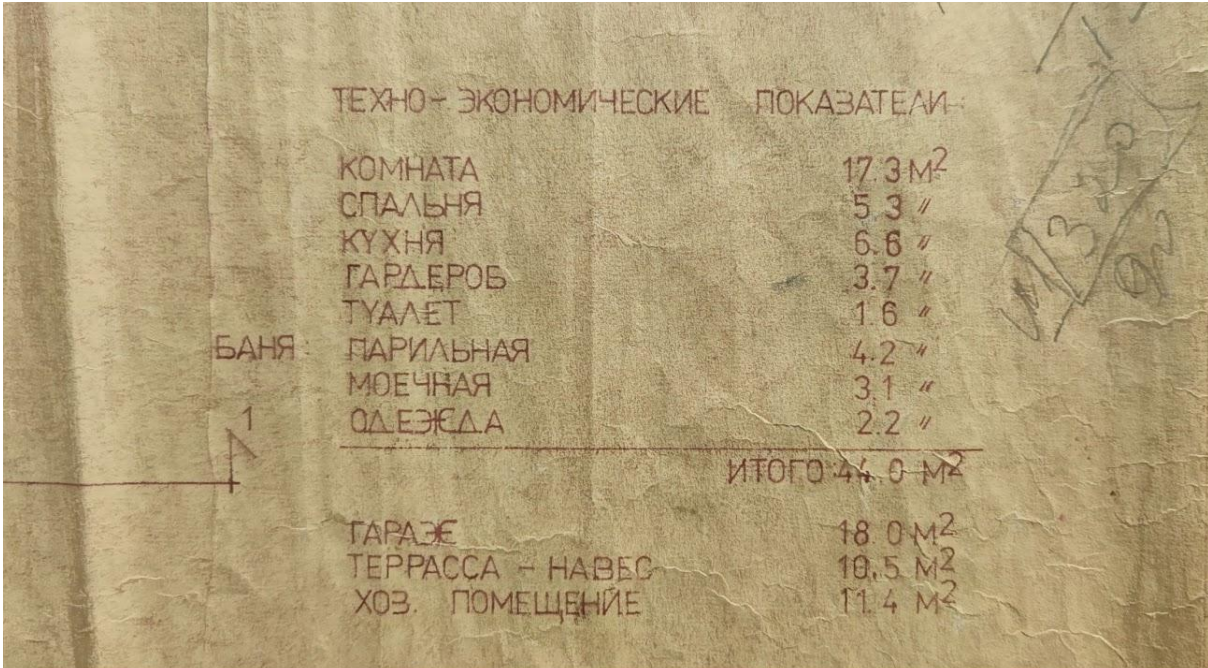
Garderoob: 3,7 m²

Kuivkäimla (WC): 1,6 m²

Saun: 4,2 m²

Pesuruum: 3,1 m²

Sauna eesruum: 2,2 m²



ТЕХНО-ЭКОНОМИЧЕСКИЕ ПОКАЗАТЕЛИ

КОМНАТА	17,3 м ²
СПАЛЬНЯ	5,3 "
КУХНЯ	6,6 "
ГАРДЕРОБ	3,7 "
ТУАЛЕТ	1,6 "
БАНЯ: ПАРИЛЬНАЯ	4,2 "
МОЕЧНАЯ	3,1 "
ОДЕЖДА	2,2 "
<hr/>	
ИТОГО 44,0 м ²	
ГАРАЖ	18,0 м ²
ТЕРРАССА - НАВЕС	10,5 м ²
ХОЗ. ПОМЕЩЕНИЕ	11,4 м ²

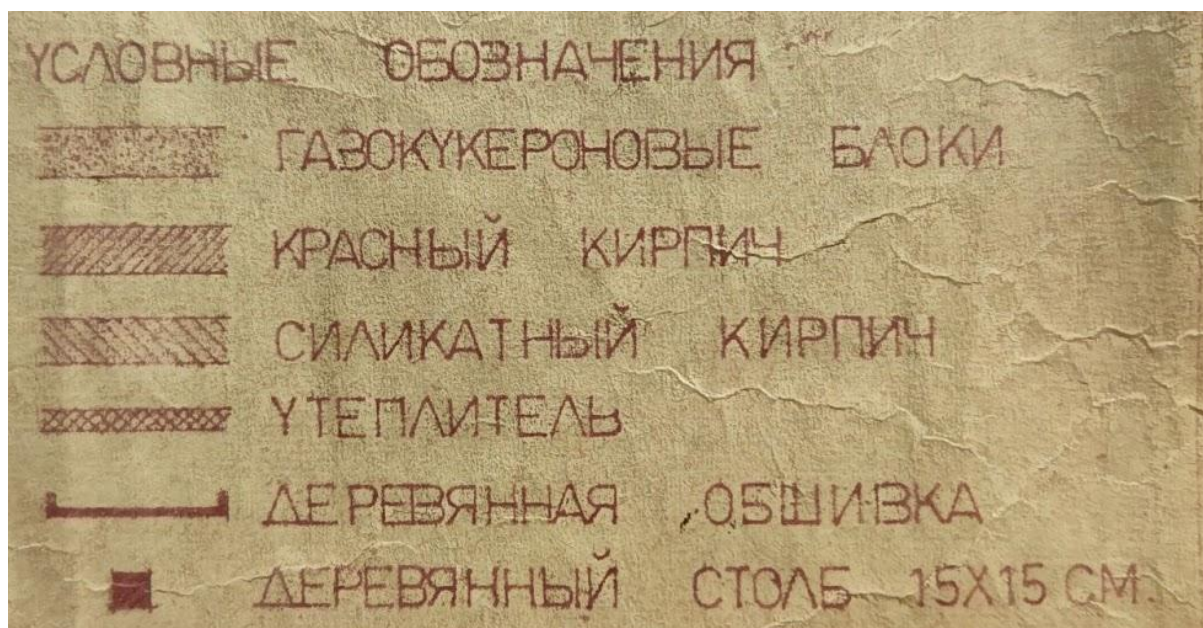
1

3,7
0,2

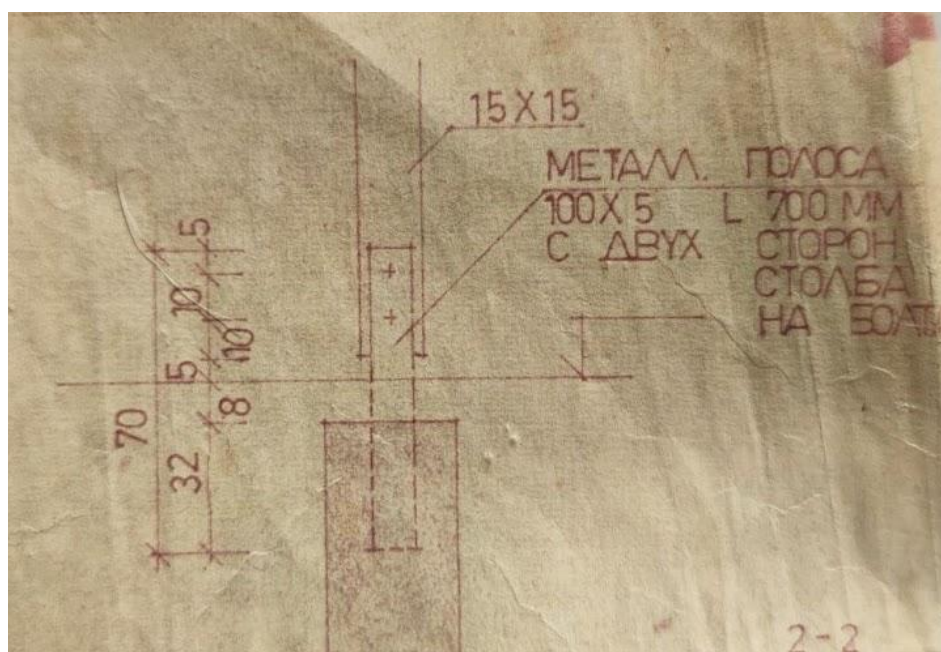
Skeem 19. Tehnilised andmed. Autori perekonna arhiiv.

2.2. Sõlmed ja materjalikasutus

Aiamaja ehitamisel on kasutatud häid materjale - gaasbetoonist plokkke, punast tellist, silikaattellist, termoliit ja klaasvilla soojustust, puidust roovitist, puidust poste ja ka raudbetooni kandvate elementide jaoks. Vaatamata nõukogudeaegsele keelule suvilate soojustamiseks on välisseinad klaasvillaga soojustatud ning katus ja vahelagi termoliidiga soojustatud.²⁰

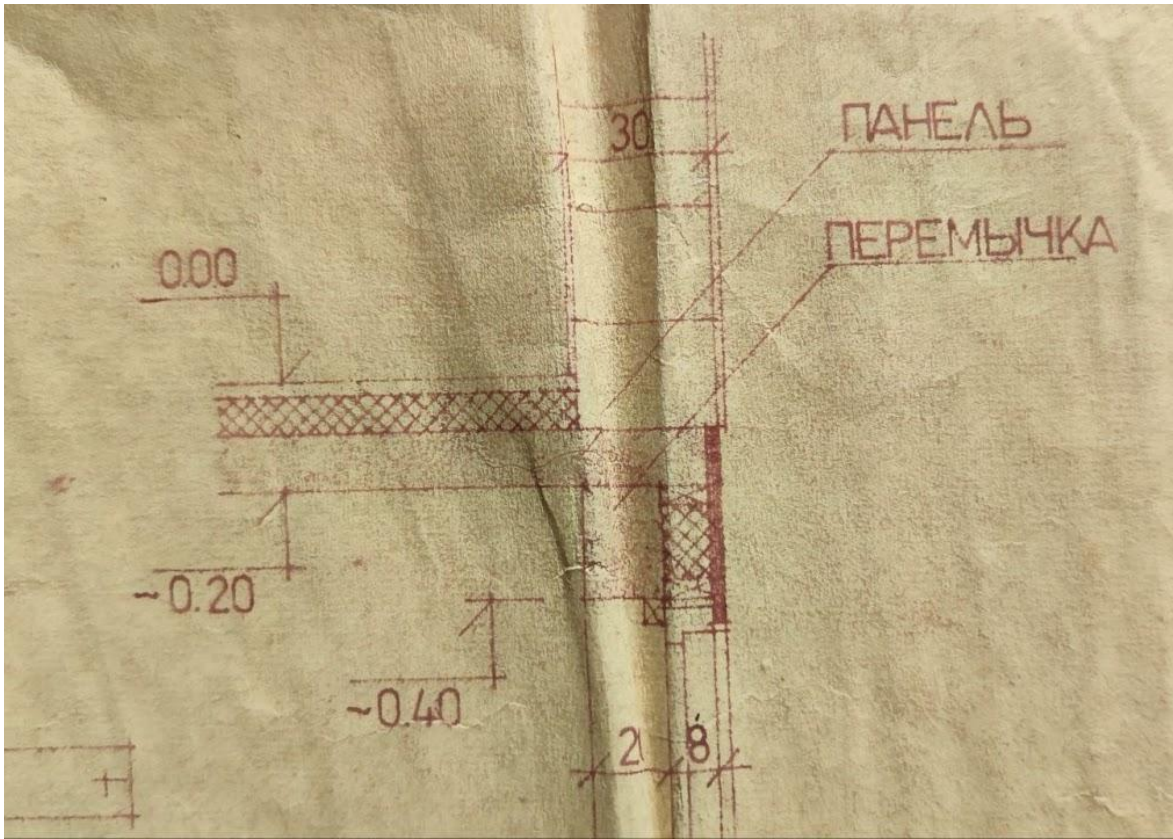


Skeem 20. Materjalide legend. Joonis autori perekonna arhiivist.



Skeem 21. Rõdupiirde kinnitamine. Joonis autori perekonna arhiivist.

²⁰ Suuline - Anatoli Lang, autori vanaisa.



Skeem 22. Esimese korruse seina, teise korruse seina ja vahelae sõlm. Joonis autori perekonna arhiivist.

2.3. Tehniline seisukord



Pilt 9. Vaade aiamaja lõuna küljele. Autori foto. 2023.



Pilt 10. Vaade aiamaja põhja küljele. Autori foto. 2023.

Fassaadi puitdetailidel on märgatavad loomulikud kulumisjäljed. Vertikaalselt paigaldatud puitlauad on paremini säilinud ja vähem niiskusest kahjustunud, kui horisontaalselt paigaldatud puitlauad. Mõned neist on paigaldatud ka hiljem, 2008. aastal krohvi kaitsmiseks.

Puitdetailide kulumine välisfassaadil on tekkinud kahel põhjusel:

1. Päikese mõju. Lõuna fassaadidel on puitdetailid kulunud enamasti ülekuumenemise ja ülekuivamise mõjul. Nende kaitsmiseks tuleks maha lihvida vanad värvikihid ja puitu õlitada ning seejärel uuesti värvida.

2. Niiskuse mõju. Põhja fassaadidel on puitdetailid enamasti kahjustunud liigniiskuse tõttu. Mõnes kohas, nagu näiteks karniis, on märgatavad seene ja hallituse kasvumised laudade vahel. Karniisis on antud kahjustused tekkinud, kuna metallist liist selle kohal ei ole piisavalt lai ning sellelt tilgub vesi karniisi laudadele. Neid laudasid tuleb välja vahetada ning asendada veeäravoolu metallist liistu laiemaga.



Pilt 11. Lääne ja lõuna fassaadi vertikaalselt paigutatud puitlauad, kahjustunud päikese mõjul. Autori foto. 2023.



Pilt 12. Põhja poolse karniisi laudad niiskuskahjustustega. Autori foto. 2023.

Terrass on kahjustunud samuti kõrge niiskuse all. Alloleval fotol (pilt 13) on märgatav loomulik puidu hävimine niiskuse mõjul. Parempoolne osa terrassist on hästi säilinud, samal ajal kui vasakpoolne on niiskuse mõjul täiesti lagunenud. Selline olukord on tekkinud, sest vasakul pool puudub terrassi kohal katus ning selle küljel on laetud malelaua motiivis silikaattellisest sein, kust vihmavesi koguneb terrassile. Paremal pool on aga maja sein ning selle kohal väljaulatuv karniis, mis kaitseb terrassi otsesest niiskusest.



Pilt 13. Niiskuse mõjul kahjustunud terrass. Autori foto. 2023.

2010. aastal on terrassilaudu välja vahetatud OSB plaatide vastu, mis nüüdseks vajavad uuesti asendamist. Alloleval pildil on näha niiskuse ja päikese mõjul tekkinud kahjustusi. Kaldvihma korral on vihmavesi kogunud OSB plaatide peale ning selle tagajärjel on plaadid hakanud lahti kleepuma.



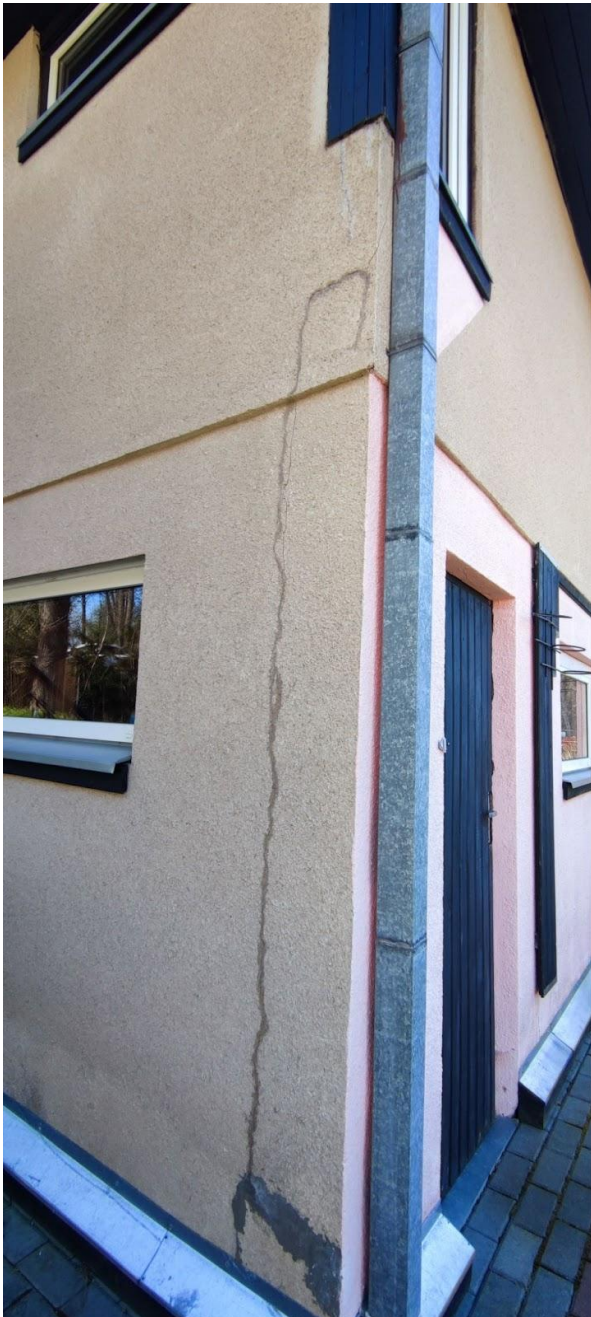
Pilt 14. Niiskuse mõjul kahjustunud terrass. Autori foto. 2023.

Terrassile viival trepil, mille kohal pole katust, on üldsegi puitlauad pudenenud ja kinnitustest lahti läinud.



Pilt 15. Niiskuse ja päikese mõjul kahjustunud terrassile viiv trepp. Autori foto. 2023.

Niiskuse ja külma mõjul on kahjustunud ka krohv. Otsese niiskusega kohtades on krohv hakanud maha pudenema. Suurematel fassaadi pindadel on märgatavad ka praod. Mõned praod on silikooniga kaetud suuremate pragude tekkimise ennetamiseks ja niiskuse krohvikihisse tungimise peatamiseks.



Pilt 16. Põhja fassaad. Pragu krohvikihis silikooniga kaetud. Alt on lisaks pahtliga kaetud. Autori foto. 2023.



Pilt 17. Lääne fassaad. Pragu krohvikihis esimese ja teise korruse seinte liitumiskohas. Autori foto. 2023.



Pilt 18. Lõuna fassaad. Pragu krohvikihis aknaraami all. Autori foto. 2023.



Pilt 19. Lääne fassaad. Niiskuskahjustused. Foto autori perekonna arhiivist. 2003.



Pilt 20. Lääne fassaad. Uuendatud. Foto autori perekonna arhiivist. 2008.

Fassaadil leidub ka väiksemaid defekte. Aknaraami isolatsiooni tihenduskuum vajab asendust.



Pilt 21. Lõuna fassaad. Lahtitulnud akna tihenduskuum. Autori foto. 2023.

Pikaajaline niiskuse koormuse tagajärjed on kõige enam märgatavad tugiseinal, kust värv maha koorub ja krohv seinal on hallitanud.



Pilt 22. Tugiseinal kulunud värv ja hallitanud krohv. Autori foto. 2023.

Värvitud puidust põrandad on nähtavad ainult magamistoas. 2022. aasta kevadel on elutoas paigaldatud laminaatpõrand, köögis ja koridoris välja vahetatud linoleumi. Puidust põrandad on heas seisukorras, mitme värvi kihiga. Kahjustused puuduvad.



Pilt 23. Värvitud põrand magamistoas. Autori foto. 2023.

3. Väärtused

Muinsuskaitsest seisukohast on hoone väheväärtuslik. Teadaolevalt puuduvad aja- või kultuurilooliselt olulised kihistused ning detailid. Arhitektuuriajalooliselt ei ole hoone samuti märkimisväärne. Hoone täiendav muinsuskaitse alla võtmine ei ole autori hinnangul vajalik. Küll aga võib väärtuslikuks pidada seda, et 1979. aastal koostatud ehitusprojekti järgi valminud aiamaja on säilinud suuremate struktuursete muutusteta tänaseni. Hoonemaht ja põhiplaan, on jäänud samaks ning puuduvad täiendavad juurdeehitused. Väärtuslikud elemendid on originaalidena säilinud puituksed saunas ja pesuruumis; garaažiuks, koos selle originaalse lõvipeaga nupu, võtme ja lukuga. Siseviimistluses on ajastutruuna hästi säilinud puidust seina- ja laelauad ning lakitud papist laeplaadid. Lisaks on hästi säilinud ka vähem väärtuslikud keraamilised plaadid sauna eesruumis ja tualetis. Väärtuslikud on ka originaal pisidetailid: välisvalgustid, originaal juhtmestik magamistoas, köögis ja saunas. Väärtuslikuks pean ka toimivat küttelahendust: köögis ahju koos pliidiga, saalis kaminat, saunas saunaahju ja hoone teisel korrusel soojamüüre. Vaatamata sellele, et katuse karniisi esipaneeli kuju on muudetud, on olnud karniis aiamaja väärtuslik arhitektuuri osa, seega tuleks seda parandada ja tagasi ehitada originaal kujul. Karniisi kuju varem ja peale muudatusi on välja toodud lisas.



Pilt 24. Kamin elutoas. Autori foto. 2023.



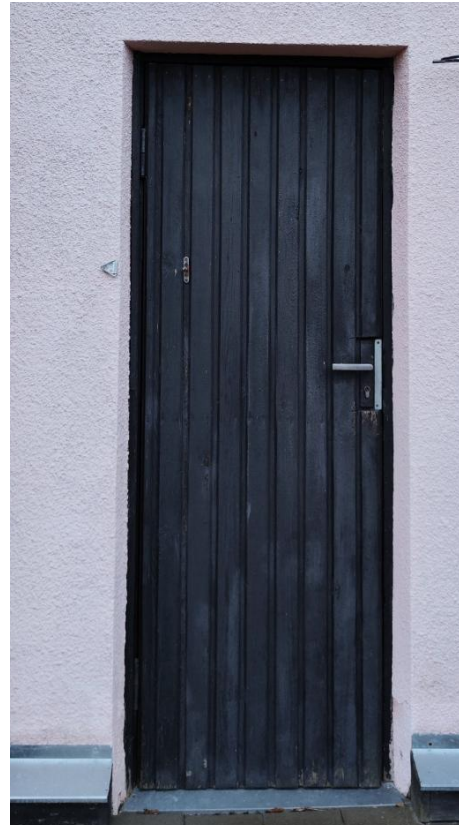
Pilt 25. Ahi ja pliit köögis. Autori foto. 2023.



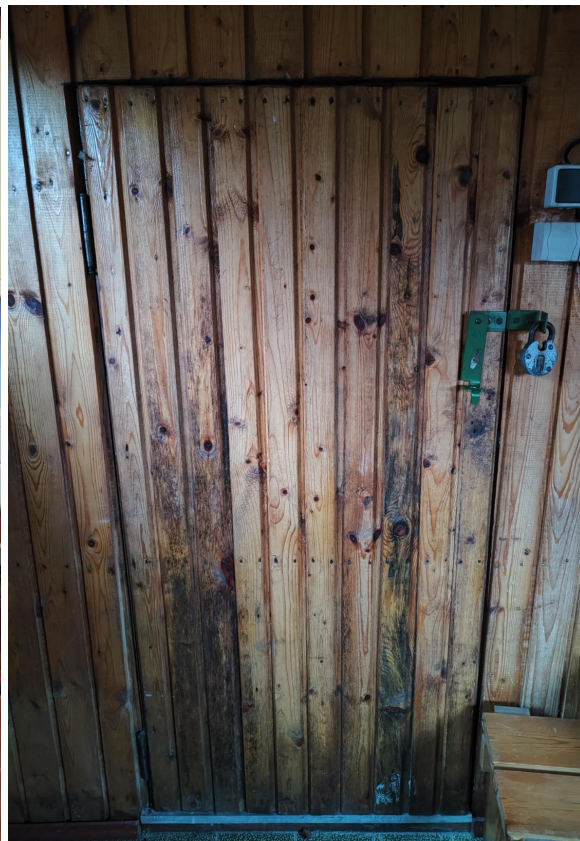
Pilt 26. Lõvipeaga garaaži uksenupp. Autori foto. 2023.



Pilt 27. Garaaži ukسلukk ja võti. Autori foto. 2023.



Pilt 28. Sauna uks (vasakul) ja eesruumi välisuks (paremal). Autori fotod. 2023.



Pilt 29. Sauna eesruumi uks. Autori fotod. 2023.



Pilt 30. Originaalne elektrijuhtmestik magamistoas. Autori foto. 2023.



Pilt 31. Originaalne elektrijuhtmestik köögis. Autori foto. 2023.



Pilt 32. Originaalne elektri juhtmestik sauna eesruumis. Autori foto. 2023.



Pilt 33. Elutuba. Papist laepaneelid puidust liistudega. Autori foto. 2023.



Pilt 34. Magamistuba. Seinad viimistletud puitlaudadega. Autori foto. 2023.



Pilt 35. Originaalsed valgustid eksterjööris. Autori foto. 2023.



Pilt 36. Keraamilised plaadid sauna eesruumis. Autori foto. 2023.



Pilt 37. Keraamilised plaadid tualetis. Autori foto. 2023.

4. Säilitamise ettepanekud

4.1. Selleks, et aiamaja oleks võimalik kasutada aastaringselt on vaja lisada siia efektiivsem küttesüsteem. Kõige paremini sobiks õhksoojuspump, mida peab olema võimalik kasutada kahes tsoonis: 1 tsoon eluruumid teisel korrusel; 2 tsoon sauna kompleks ja abiruum esimesel korrusel.

4.2. Järgmise sammuna peaks soojustama maja sissetulevad veetorud, selleks et saaks vett kasutada aastaringselt kartuseta, et torud külmuvad.

4.3. Oluline on terrassi OSB plaatide asendamine terrassilaudadega, kuna terrassi kasutamine on hetkel ohtlik. Terrassilaudu tuleb paigutada väikeste vahedega, et see kauem vastu peaks niiskusele.

4.4. Fassaadi lauad vajavad värvivärskendust. Enne tuleks neid lihvida ja õlitada.

4.5. Miinimumlahendus oleks krohvi pragude katmine ja fassaadi värvimine. Ideaalis peaks krohvi maha klopsima, soojustama seinu ja siis uuesti seinu krohvima. Krohvina tuleb kasutada jämedateralist krohvi. Silekrohv on keelatud.

4.6. Aiamaja arhitektuursete väärtuste säilitamiseks tuleb karniisi tagasi ehitada kastiks. Karniisi laudu peab välja vahetama seal, kus on niiskuskahjustuste tõttu hakanud puit hallitama (põhja ja ida poolel) ja seal, kus päikese mõjul on puit hakanud pudenema ja kinnitustest lahti tulema (lõuna ja lääne poolel).

Kokkuvõte

Aiamaja asub väga atraktiivses piirkonnas, ümbritsetud looduskaitsealade ja kultuuriobjektidega. Tallinna kesklinn on 40 minutilise sõidu kaugusel, seega on piirkonda pidevalt kasutatud ja hooldatud. Surve piirkonda arendada ja suurendada on suur, seega olen kindel, et suvila kohandamine aastaringseks elamiseks on loogiline aiamaja elujätk. Analüüsisid hoone tehnilist seisukorda jõudsin arusaamale, et hoone on heas korras, kuid vajab hooldamist ja mõnede detailide asendust. Hoone kohandamiseks aastaringseks elamiseks on esmatähtis alustada efektiivsema küttesüsteemi lisamisest ning jätkata kõige kriitilisemate parandustöödega. Esmalt peab tegelema terrassiga, mida on hetkel ohtlik kasutada niiskuskahjustuste tõttu. Teisalt tuleb hakata tegelema krohvi ning fassaadi ja karniisi laudade parandamisega. Arhitektuurse väärtuse säilitamiseks tuleb karniisi esipaneel tagasi sirgeks ehitada. Hiljem, kui olulisemad parandustööd on tehtud, võib, soovi korral, hoonet soojustada ja krohvi välja vahetada. Antud aiamaja, kuigi ei vaja muinsuskaitse alla võtmist, väärrib säilitamist ja edasist kasutamist, kuna see on omapärane ja ajastuomane ehitis.

Kasutatud kirjandus ja teised allikmaterjalid

Ajaloolised dokumendid

Aiamaja individuaalprojekt MR-44, 1979 aasta, arhitekt M.Raigna, tellija Jevgeni Lepnev

Internetiallikad

- Suurupi peidab endas Peeter Suure merekindluste ajaloopärleid! - Suurupi <https://www.suurupi.ee/family-travel/suurupi-is-one-of-the-historical-gems-of-peter-the-greats-sea-fortresses/>
- Skeem 1. Projektala asukoht Harku vallas. Vikipeedia. - https://et.wikipedia.org/wiki/Harku_vald#/media/Fail:Eesti_Harku_vald_2017.svg
- Skeem 2. Suurupi küla paiknemise skeem. Maa-ameti kaardiportaal. - <https://xgis.maaamet.ee/xgis2/page/app/maainfo>
- Skeem 3. Projektala asukoht Suurupi külas. Maa-ameti kaardiportaal. - <https://xgis.maaamet.ee/xgis2/page/app/maainfo>
- Skeem 4. Maaheina tee 9 katastriüksus. Maa-ameti kaardiportaal. - <https://xgis.maaamet.ee/xgis2/page/app/maainfo>
- Skeem 5. Maaheina tee 9 katastriüksusel paiknev hoonestus ja vaadeldav elamu. Maa-ameti kaardiportaal. - <https://xgis.maaamet.ee/xgis2/page/app/maainfo>
- Skeem 6. Skeemiline 10T (1931-1944). Maa-ameti kaardiportaal. - <https://xgis.maaamet.ee/xgis2/page/app/maainfo>
- Skeem 7. Katastrikaart 10T (1978-1989). Maa-ameti kaardiportaal. - <https://xgis.maaamet.ee/xgis2/page/app/maainfo>
- Skeem 8. Põhikaart 20T (1994-2020). Maa-ameti kaardiportaal. - <https://xgis.maaamet.ee/xgis2/page/app/maainfo>

Suulised allikad

Anatoli Lang, autori vanaisa

Margus Pilter, Harku vallavalitsuse arhitekt

Lisad



Terrassile viiv uks ja aken enne ja pärast likvideerimist.



Värvavad varem. Uus 3d paneelidest jalg- ja liugvärav.



Karniis sirge esipaneeliga varem ja kolmnurkse esipaneeliga nüüd.