

Vana-Pärsti mõisa töolistemaja seisukorra analüüs ja ettepanekud säilitamiseks

Johann Ortin Õun

EESTI KUNSTIAKADEEMIA
Kunstikultuuri teaduskond
Muinsuskaitse ja konserveerimise osakond

Johann Ortin Õun

Vana-Pärsti mõisa töölistemaja seisukorra analüüs ja ettepanekud säilitamiseks

Järvemäe, Pärsti küla, Viljandi vald, Viljandi maakond

2022/2023 õppeaasta
Arhitektuuri konserveerimise ja restaureerimise täiendkoolituse lõputöö

Tallinn 2023

Sisukord

Sisukord.....	3
Sissejuhatus.....	4
1. Ajalooline ülevaade.....	8
2. Hoone materjalikasutuse ja tehnilise seisukorra kirjeldus.....	11
Vundament ja põrandad.....	11
Seinad.....	13
Vahelagi.....	18
Katus.....	20
Avatäited.....	24
Tehnosüsteemid.....	32
Laut.....	32
3. Väärtused.....	33
4. Säilitamise ettepanekud.....	35
Vundament ja põrandad.....	35
Seinad.....	35
Vahelagi.....	36
Katus.....	36
Avatäited.....	36
Kokkuvõte.....	38
5. Kasutatud kirjandus ja teised allikmaterjalid.....	39
Lisa 1.....	40
Lisa 2.....	43
Lisa 3.....	48

Sissejuhatus

Käesolevas dokumendis tegeleb autor Vana-Pärsti töolistemaja, praeguse Järvemäe talu seisukorra dokumenteerimisega ning pakub välja ettepanekud käesoleva hoone taastamiseks ja säilitamiseks.

Objekt asub Viljandi maakonnas Viljandi vallas Pärsti külas ning kuulus nüüdseks hävinud Vana-Pärsti mõisa hoonetekompleksi. Objekti valis autor selle pärast, et omab käesoleva hoonega perekonnalist sidet. Hoone oli lapsepõlve suvekoduks vanaisale, vanaemale, isale ja kolmele onule.

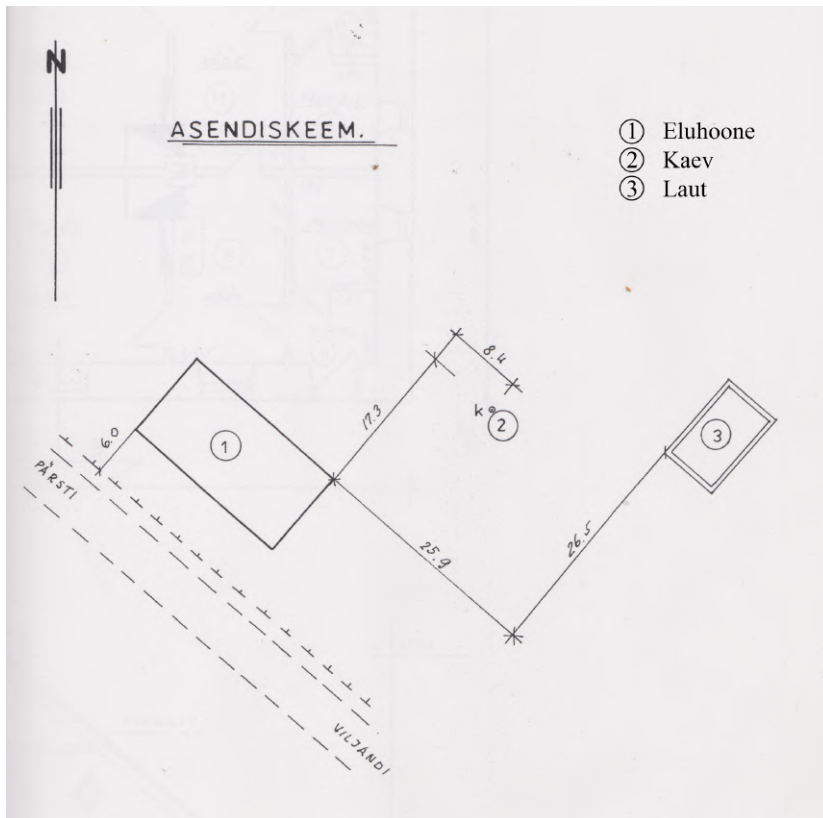


Joonis 1.1. Paiknemisskeem. Lõunas Viljandi linn, loodes Pärsti küla ja mõis. Allikas: Maa-ameti kaardirakendus.¹



Joonis 1.2. Hoone vaade hoovi poolt. Autori foto.

¹ Maa-ameti kaardirakendus. <https://xgis.maaamet.ee/xgis2/page/app/maainfo>



Joonis 2.1. Asendiskeem. Allikas: omaniku erakogu.

Hoonekompleks koosneb kahest hoonest: eluhoone, mis on rajatud neljale perekonnale ning selle juurde kuuluv laut. Eluhoone on ehitatud lõhutud maakividest, laut on aga lõhkumata maakividest. Laut on tänaseks pea päästmatult hävinenud, alles on vaid mõned müürid. Krundil on ka tiik, mis ilmselt pole looduslik, vaid sinna kaevatud. See oli seal aga ka juba enne ostmist 1980. aastal, nii et tiigi ajaloo kohta rohkem teada pole.

Autori eesmärgiks on anda ülevaade Vana-Pärsti mõisa töölistemaja, nüüd Järvemäe talu ajaloost, selle praegusest seisukorrast, kirjeldada hoone väärtuseid ning anda ettepanekuid hoone taastamiseks ja säilitamiseks.



Joonis 2.2. Haljastuse plaan krundil. Allikas: omaniku erakogu.



Joonis 4. Töolistemaja (valge ringiga märgistatud) märgitud 1901 aasta kaardile. Allikas: Maa-ameti kaardirakendus³

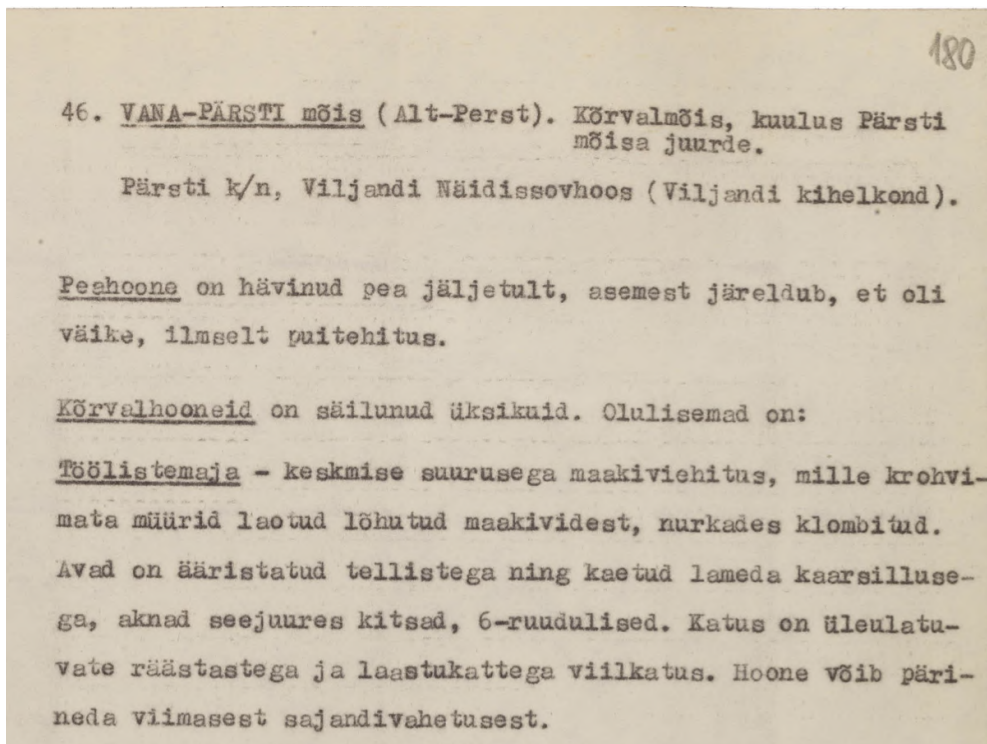


Joonis 5. Töolistemaja (valge ringiga märgistatud) märgitud 1907 aasta kaardile. Allikas: Maa-ameti kaardirakendus⁴

1973. aastal on läbi viidud Pärsti mõisa inventariseerimine, mille raames on kahel leheküljel käsitletud ka Vana-Pärsti mõisakompleksi (Joonis 6).

³ Maa-ameti kaardirakendus. <https://xgis.maaamet.ee/xgis2/page/app/maainfo>

⁴ Maa-ameti kaardirakendus. <https://xgis.maaamet.ee/xgis2/page/app/maainfo>



Joonis 6. Vana-Pärsti mõisa kirjeldus 1973. aasta dokumendis. Allikas: Kultuurimälestiste register.⁵

Alates talu ostmisest 1980. aastal pole majas suuri remonte peale eterniitkatuse paigaldamise tehtud. Vana laastukatus on eterniitkatuse all säilinud. Lisaks sellele on 1990. aastal plaaditud elutoa põrand. Üheks suureks enne 1980. aasta muutuseks võrreldes algupärase ruumijaotusega oli, et idapoolseima eluaseme köök ja tuba on omavahel ühendatud, ning sinna rajatud uus ühendatud elutuba. Sisesein, puupliit ja pliidi soemüür on seal poolenisti maha lõhutud.

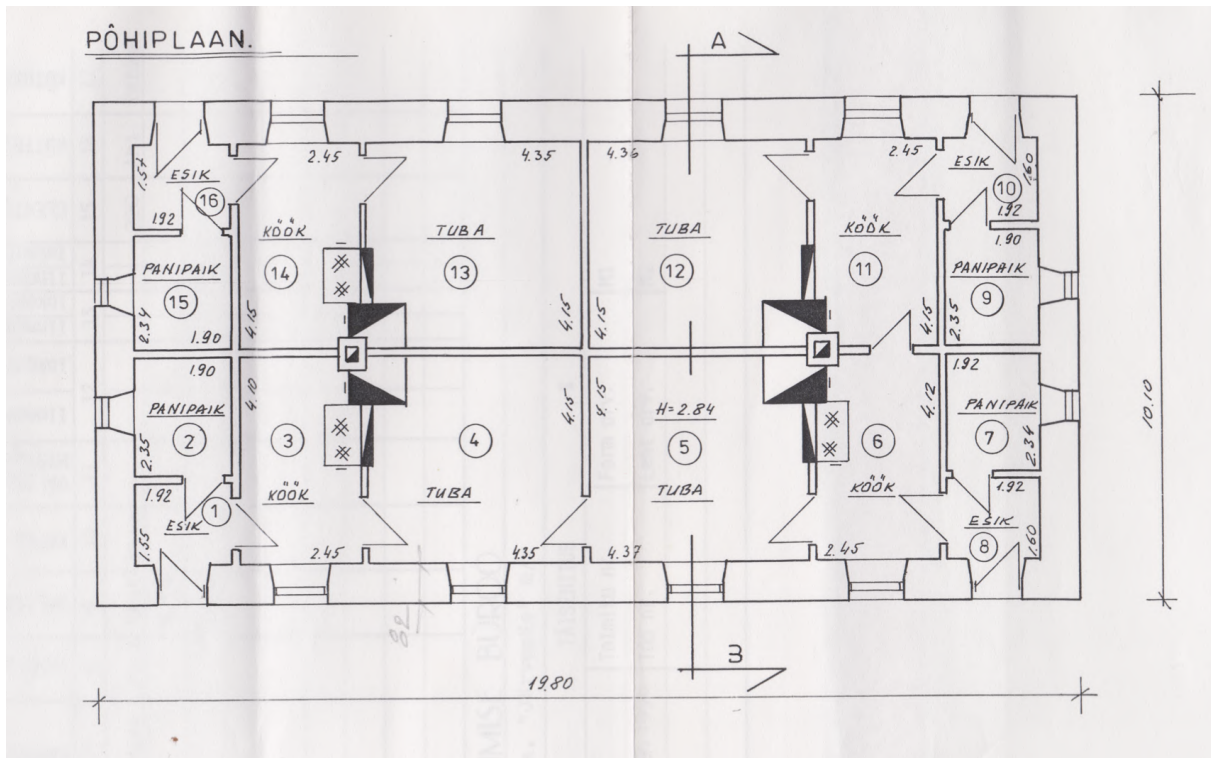
“Järvemäe” nimi on esimest korda näha alles 2002. aasta 1:50 000 Eesti kaardil. Kuigi vanaema oskab rääkida, et Järvemäe nimi oli talul juba ostes, 1980. aastal. Järvemäe nimi ise tuleneb ilmselt Pärsti järve ning suure (Kavaku mägi) künka lähedusest talule.

2017. aastal taotles vanaema hoone renoveerimiseks Mulgimaa arenduskojalt toetust, et rajada sinna kunstikeskus. Taotlus kinnitati, aga omafinantseeringu suuruse tõttu ei läinud ikkagi tööks.

⁵ Kultuurimälestiste register. https://register.muinas.ee/ftp/Fotokogu/A124/Vana-Parsti_mois.pdf

2. Hoone materjalikasutuse ja tehnilise seisukorra kirjeldus

Nagu näha hoone põhiplaanist (Joonis 7) on hoone ehitatud neljale perekonnale ning igal ühel neist on ka eraldi sissepääs.



Joonis 7. Järvemäe talu 1. korruse põhiplaan. Omaniku erakogu.

Vundament ja põrandad

Hoone vundament on maakivist ja nagu ka hoone välisseinad, on vundament heas seisukorras. Vundamendi kohta puudub täpsem kirjeldus, aga vundament on piisav, sest mingeid suuri vajumeid kuskil ei täheldatud. Ainus suurem pragu (Joonis 8) asub hoone läänenurgas. Pragu seinas annab märku vajumistest müüri all või pealisesitisesurvest ning kivide nõrgast sidumisest⁶. Samas võib see pragu ka olla sellest, et just seal kohas on katus läbi sadanud.

Joonis 8. Pragu hoone läänenurgas. Autori foto.



⁶ Maakiviehitus Eestis. Ajalugu, töövõtted, kahjustused ja müüride taastamine.

<https://www.muinsuskaitseamet.ee/et/maakiviehitus-eesis-ajalugu-toovotted-kahjustused-ja-muuride-taastamine>

See pragu pole hetkel konstruktsioonile ohtik, aga edasiste uuringute käigus peaks vähemalt seal nurga piirkonnas vundamendi avama ning selle piisavust ja korrasolekus kontrollima.



Põrandad on algupärased - alumise korruse abiruumides põletatud punastest savitellistest ning nende seisukord on kehv. Paljudes kohtades on põrandad tugevalt vajunud (kuni 300 mm), seda on näha hästi joonistel 9 ja 10.

Joonis 9. Tellispõrand. Autori foto.



Joonis 10. Tellispõrand tagumise välisukse juures, väga suur vajum. Autori foto.

Selle põhjus pole teada, omanik arvab, et tellispõrandad on rajatud pinnasele ja närilised on need alt tühjaks kraapinud. Eluruumides on arvatavasti algupärased puitpõrandad (Joonis 10.), laua laius ligi 25 cm. Puitpõrandad on viimistlemata. Nende seisukord on tellispõrandatest mõnevõrra parem - küll veidi niisked, aga mitte kuskilt täitsa mäda, küll aga hiireauke täis. Põrandad tuleks hoonet restaureerides täielikult üles võtta, rajada põrandaalune soojustus, see on vajalik hea sisekliima loomiseks ja ka püsivate küttekulude vähendamiseks, siis kivi- ja betoonpõrandatele korralik betoonist alus valada ning seejärel vanad tellised uuesti mustris

põrandatele laduda. Puitpõrandad peaks samuti lahti võtma, hindama põranda karkassi seisukorda, ning vajadusel seal midagi välja vahetama või asendama. Võimalus ka, et tellispõrandate aluspõrandaid valades valada ühtlasi ka puitpõrandale alus. Olemasolevat vana põrandalaudist saab ja peaks kasutama.

Seinad

Hoone välisseinad on lõhutud maakividest ning heas seisukorras (Joonis 11). Välisseinte paksus on 82 cm ja nurgad on klombitud (Joonis 12). Vuugid on täidetud kivikildudega. Mõnes kohas on vihm vuugisegu vuukidest välja uhtunud (Joonis 13), aga ei midagi liiga tõsist. Kirdeseinas on omanik ka juba mõningaid vuukide parandusi / täitmist teinud (Joonis 14). Välisseinte tuulutus on toodud katuse alla pööningule (Joonis 15). Välisseinte juures vajaks erilist tähelepanu avatäidete ümbruses olevad põletatud punastest savitellistest raamistused / välispaled. Telliste vahelt on kohati segu täiesti välja uhtunud ning tellised kulunud (Joonised 16-19). Avade tellistest kaarsillused on kõik heas korras.



Joonis 11. Hoone edelasein ja lõunapoolne nurk. Autori foto.



Vasakul. Joonis 12. Hoone põhjapoolne klombitud maakividest nurk. Autori foto.

Paremal. Joonis 13. Vihma poolt välja uhutud vuugimört, tühjad vuugid. Autori foto.



Joonis 14. Hoone kirdesein. Omaniku parandused. Autori foto.



Joonis 15. Välisseina tuulutusaava katusekorrusel. Need asuvad umbes iga kolme sarika tagant. Autori foto.



Vasakul. Joonised 16 ja 17. Avasid ääristavate telliste vahelt on vihm segu välja uhtunud ja samuti ka telliseid kahjustanud. Autori foto.



Vasakul. Joonis 18. Väljuhutud segu ja kahjustunud tellised hoone otsaseinas. Autori foto.

Üleval. Joonis 19. Väljauhutud segu ja kahjustunud tellised hoone kirdeseinas välisukse ümber. Autori foto.

Hoone siseseinad on kahelt küljelt tahatud rõhtpalkidest palkseinad, enamus ruumides kaetud lubikrohviga. (Joonis 20 ja 21). Palgid on tugevad, aga umbes pooled siseseinad on vajunud, nagu põrandadki. See on põhjustanud suur pragusid siseseinte viimistluses (Joonis 22). Elutoas on lubikrohv värvitud lubivärviga ning sellel on säilinud ka sinine dekoreerimata bordüür (Joonis 23-24), mis on kahel erineval värvikihil. Alumisel, hallil värvikihil on sinised triibud laiemad ning asuvad kõrgemal. Pealmisel, valgel värvikihil on triibud kitsamad ning asuvad originaalist madalamal. Välisseintes puuduvad ka lubikrohv niiskuskahjustused ning seal peab kindlasti üritama krohvi ja bordüüri säilitada.



Joonis 20. Palkidest siseseinad. Autori foto.



Joonis 21. Maha varisev krohv siseseinal. Autori foto.



Joonis 22. Suur pragu siseseina lubikrohvi viimistluses. Autori foto.



Joonis 23. Sinine maaling krohvi pinnal. Autori foto.



Joonis 24. Sinine maaling krohvi pinnal, alumisel värvikihil on maaling erinev. Autori foto.

Välisseinad tuleks hoonet restaureerides korralikult ära vuukida, ning liialt kulunud/purunenud tellised akende raamistustes ära vahetada. Siseseintele oleks vaja rajada korralik vundament ehk need tuleks tõsta vundamendi valamise ajaks üles. Siseseinte palgid ise on tugevad ning neid asendada ei pea. Siseseinte lubikrohv seisab muidu üsna hästi seinas, aga kui siseseinu tõstma hakata, siis see ilmselt sinna alles ei jää, asendada uue lubikrohviga. Elutoas, kus on säilinud vanad maalingud, peab üritama neid säilitada.

Vahelagi

Laelaudis toetub laetaladadele ning on servatud pooleteist-tollistest kuuselaudadest (laius 20 kuni 30 cm, paksus ca 3,5 cm) poola laudis. Soojustuseks on laudise peal liiv/saepuru/lubi (Joonised 25-26). Vahelae talad on käsitsi faasitud, faas lõppeb sujuvalt umbes 20 cm enne seintega kohtumist, tala mõõdud on ligikaudu 18 x 28 cm. Lagi, nii talad kui ka laudis, on altpoolt lubjatud.



Joonis 25. Lubjatud laelaudis ja laetala. Autori foto.



Joonis 26. Lai laelaudis pealtpoolt. Autori foto.

Vahelagi on suures osas heas seisukorras, aga esineb ka probleemseid löike, eriti just kohtades, kust on katus läbi sadanud (Joonis 27). Pehkinud kohtades on laudis ka alla kukkunud. Probleemseteks kohtadeks on kogu katuseharja alune ning kaks nurka. Hoone restaureerimisel saaks osa laudisest ära kasutada, aga mingi hulga peaks kindlasti asendama. Talade puhul ette näha proteesimist, vajadusel asendamist samaväärsel materjaliga.



Joonis 27.
Pehkinud ja alla
kukkunud
laudis. Autori
foto.

Katus

Katusekonstruktsioon on lihtne - sarikad ja pennid ligikaudu 140 cm sammuga. Sarikad on ümarad kooritud kuusepalgid (Joonis 28). Müürilati olukorda ei olnud võimalik kontrollida - see selgub avamisel. Katusekonstruktsioon on heas seisukorras ning ei ole näha erilisi läbi vajumise ega laiaili vajumise märke. Pärlinid puuduvad. Pennid on saetud taaskasutatud materjalist - pennidel on näha ebakorrapäraseid väljalõikeid (Joonis 29). Omanik on mõnes kohas tugevdanud penni ja sarika liitekohta raudpoldiga. Tähelepanuväärne on, et pennid ei ole loodis, kõik pennid on viltu. Hoone restaureerimisel võiks üle vaadata sarikate ja pennide liitekohad ning müürilati seisukorra, muu erilist tähelepanu ei vaja.



Joonis 28. Sarikas, roovid, vana laastukatus. Sarika ja penni liitekohas näha raudpoldiga tugevdamist.. Autori foto.



Joonis 29. Pennidel on näha ebakorrapäraseid väljalõikeid. Autori foto.

Katusekate on nõukogudeaegne eterniit vana laastukatuse peal (Joonis 30). Eterniit on paigaldatud 1982. aastal, sest laastukatus sadas läbi. Eterniit on heas seisukorras.



Joonis 30. Nõukogudeaegne eterniit vana laastukatuse peal. Autori foto.



Joonis 31. Otsaviilu müürlatt on pehkinud. Autori foto.

Pikalt oli puudu katuse harjaplekk, seetõttu sadas ka katuse keskosa läbi ning vahelae laudis on harja koha pealt mäda. Nüüdseks on harjaplekk paigaldatud. Niikaua, kuni olemasolev eterniit oma funktsiooni täidab, ei ole vaja seda asendada. Sarikaotsad on viimistlemata, dekoratiivse saelõikega profileeritud (Joonis 33). Roovid on otsaviilude juures otsadest mädad, sest pole eterniidiga kaetud (Joonis 32).



Vasakul Joonis 32. Pehkinud roovituse otsad.

Autori foto.

Paremal. Joonis 33. Profileeritud sarikaots. Autori foto.



Räästal pole olnud laudist ega räästakasti, altpoolt paistavad sarikad, roovid ja laastud. Räästast on eterniidi paigaldusega pikendatud umbes 20 cm. Kui katusekatet vahetada, siis peaks taastama ka esialgsed katuse proportsioonid. Hetkel on vihmaveerenn puitlaudadest. Info selle kohta, kas ja millist renni kasutati laastukatuse puhul, puudub. Korstnaid, mida on kaks, on asunud renoveerima algupärastest punastest tellistest (Joonised 34-35). Korstnad on olnud algselt kaetud lubikrohviga.



Vasakul. Joonis 34. Algupärane korstnapits. Autori foto.



Paremal. Joonis 35. Taastamisel olev korstnapits. Autori foto.

Avatäited

Hoone kõik neli välisust on algupärased ja samad - massiivses puitlengis põõnadel püstplank ukсед (Joonis 37). Uksed on sepissulustega (Joonis 38-40) - karplukud, latthinged, käepidemed. Ustel puuduvad jäljed viimistlustest, võibolla on nad olnud värvitud tollel ajal laialt kasutatud keeduvärviga, mis on aastatega pinnalt täielikult kadunud. Olemasolevad ukсед on väärtuslikud sellistena nagu nad on, nende remont ja proteesimine peaks toimuma vaid seal, kus väga vaja. Säilitama peaks ka kulumise jälgedega lävepaku (Joonis 41). Sellise olemasoleva ukse olukorra puhul pole võimalik lisada tuule- ja soojapidavust.



Joonis 37. Välisuks. Autori foto.

Nii hoone lõunanurgas (Joonis 37) , kui ka hoovi poolel, kus maapind on vähem tõusnud, on säilinud ka välistrepi graniidist astmekivid (Joonis 36), mis maja taga on laiali vajunud tugeva aluse puudumise tõttu. Hoone taastamisel on oluline need säilitada ning rajada neile vastupidav alus.



Joonis 36. Graniidist astmekivid. Autori foto.

Soovituseks oleks tõsta olemasolev uks avanema väljapoole ja lisada samsse puitlengi sisemine sooja ja tuultpidav uks.

Katusekorruse otsaviiludes on samuti luugid / ukсед, mis on välisustega väga sarnased (Joonis 42).



Joonised 38-40. Välisuste sepsidetailid. Autori fotod.



Joonised
41-42.
Välisuks ja
ukse käepide.
Autori fotod.



Joonis 43.
Ümaraks
kulunud
lävepakk.
Autori foto.



Joonis 44. Otsaseintes katusekorrusel asuvad sepistatud latthingedega ukсед. Autori foto.

Siseuksed on samuti põõnadel püstplank ukсед (Joonis 42). Siseuste lengid (Joonis 45) on massiivsed (lengipuu 12x15 cm), lengid on rõhtpalgist siseseintega sama paksud. Siseuksi on säilinud 10 ja need on välisustega väga sarnased, aga krohvitud vaheseintes on need ümbritsetud kauni profileeritud liistuga (Joonis 43, 44).



Joonis 42. Siseuks. Autori foto.



Üleval. Joonis 43. Siseukse ukseliistud. Ukseliist on lubikrohviga tasa. Autori foto.

Paremal. Joonis 44. Ukseliistud ja siseseinast alla kukkunud krohv. Autori foto.



Joonis 45. Võimas siseukse lengipuu. Autori foto.

Aknad on massiivsetes puitlengides ühekordsed puitaknad. Aknad on profileeritud lihtsa 15-kraadise kaldprofiiliga. Eluruumide kaheksas aknaavas on igas kaks aknaraami, jagatud kuueks klaasiruuduks (Joonis 46, 47). Hoone esikülje aknad on olnud rohkem avatud päikesele, ning need on asendatud erinevatel aegadel. Küll puitakendega, aga need ei jälgi ajaloolist klaasiruudu jaotust (Joonis 46). Kõigi akende klaasid on kitiitud, akende sulused on sepistatud - nurgikud ja hinged (Joonised 48,49).



Joonis 46. Hoone esifassaadil on aknad asendatud erinevate akendega, millel pole esialgset klaasijaotust jälgitud. Autori foto.



Joonis 47. Hoone tagaküljel algupärane aken. Autori foto.



Joonis 48. Sepistatud roostetav nurgik ja nurkhing. Autori foto.



Joonis 49. Tuulutusakend (fortuška). Sepistatud roostetavad nurgikud, nurkhinged ja lehthinged. Autori foto.

Hoone algupäraste hoovipoolsete akende seisukord on halb. Puit on ilmastiku poolt kulunud, pole ühtegi jälge viimistlusest. Sepised on väga roostes, osa kitti on ära kukkunud. Vaatamata sellele, leian, et akende restaureerimine on teostatav, asendades päästmatult lagunenuid puit- ja metallosi. Panipaikade aknad on 3 klaasiga ühekordsed puitaknad (Joonis 50). Sahnri/panipaiga neljal aknal on seespool akent ka uhkelt sepistatud trell (Joonis 51). Sahnri / painipaiga aknal on väljaspool asunud ka luuk, lengis on välisluugi säilinud sepishingetapid (Joonis 52).

Joonis 50. Panipaiga ruumi aken. Autori foto.





Joonis 51. Sepistatud trell panipaiga akna seespool. Autori foto.



Joonis 52. Paremalt pool aknalengil on säilinud aknaluugi sepishingetapp. Autori foto.

Katusekorrusel on lisaks otsaseinas olevatele ustele ka neli akent (Joonis 53). Need on jaotatud neljaks klaasiruuduks.



Joonis 53. Katusekorruse aken, omaniku poolt korrastatud. Autori foto.

Tehnosüsteemid

Säilinud on kaks soemüüriga puupliiti, mille seisukord on teadmata. Korstnate ja küttekollete uurimiseks oleks vaja tellida ekspertiis vastava ala spetsialistilt. Korstnate seisukord välis vaatluse tulemusena on hea (Joonis 54), eluruumides on need kaetud lubikrohviga.



Joonis 54.
Korstna seisukord katusekorrusel.
Autori foto.

Laut

Laudal oli 1980. aastal veel katus peal, aga see on tänaseks hävinud ja sellega koos on ilmale paljastunud maakivimüürid (Joonis 55). Müürid on paksud, ligi 60 - 70 cm. Mört on enamus kohtadest välja uhitud, müürid paistavad veel seisvat ainult tänu gravitatsioonile. Hoone müüride sees kasvavad ka puud. Lauda müüride säilitamiseks tuleks need esimese asjana vihma eest katta, alles pärast seda võiks kaaluda ka taastamist. Taastamisel pakuksin välja kasutada müüre pigem dekoratiivse elemendina, ning kandev konstruktsioon rajada olemasolevatest müüridest eraldi. Hetkel on lagunev laut omaniku jaoks teisejärgulise tähtsusega, aga peamaja korrastamine on tema suur soov.



Joonis 55. Hävinevad lauda müürid.
Autori foto.

3. Väärtused

Järvemäe talu suurimaks väärtuseks pean ma seda, et peaaegu terve hoone lõikes on näha ehitusaegset, algupärast olukorda ning hilisemad kihistused kas puuduvad või on vähemärgatavad.

Omaette väärtuseks pean hoone võimsaid, üle 80-sentimeetrise läbimõõduga lõhutud kividest maakivimüüre ning avatäidete ümbruses asuvaid punastest savitellistest raamistusi ja kaarsilluseid. Hoone on tööliste maja kohta küllaltki uhke. Säilinud on originaalsed avatäited ja nende detailid, nagu karplukud ja muud sepissulused. Ka hoone välisukse võti on originaal. Hoovi pool on väärtuslikuks ka algupärased säilinud aknad koos sepi detailidega. Algupärastena säilinud dekoreerimata püstplank välisuksed tuletavad meelde, et tegemist oli siiski tööliste majaga, mitte esindushoonega. Ümmarguseks kulunud uksepiidad annavad



märku, et sealt uuest on käidud juba üle 120 aasta.

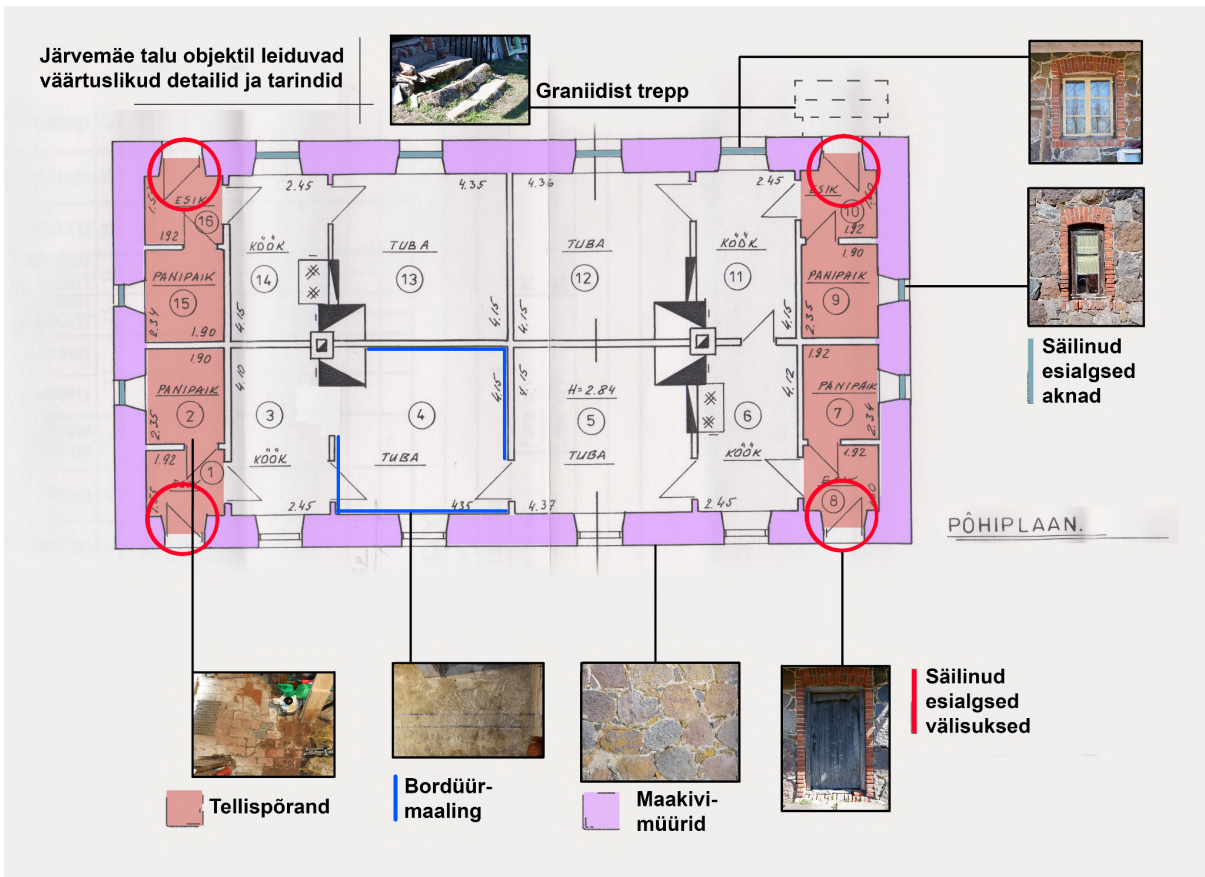
Joonis 56.

Vaade

Järvemäe talule lauda

poolt. Autori foto.

Hoone sees on säilinud algupärane lubikrohv koos sinise bordüürmaalinguga elutoas. Seda on hilisema remondi käigus korratud. Siseseinte palgid on tugevad. Samuti on säilinud algupärane katusekonstruktsioon. Tellispõrandad on kehvast seisukorras ning vajavad taastamist, aga leian et ka neil on suur võlu. Tellis pole enam põrandakattematerjalina laialt kasutatud, nii et originaalpõrandate taastamisel on ka kultuurilooline väärtus. Viimasena tootsin välja hoone põhjanurgas asuva võimsa graniitastmetest trepi, mis on ära vajunud, aga taastades oleks vägev.



Joonis 56. Järvemäe talu objektile leiduvad väärtuslikud detailid ja tarindid põhiplaanel. Autori illustratsioon.

4. Säilitamise ettepanekud

Vundament ja põrandad

Olemasolev maakivist vundament tundub olevat heas seisukorras, sest kuskil välisseintes ei esine suuri ebaühtlase vajumise märke. Treppide ja sokli väljakaevamisega võiks välja selgitada, kui palju on maapind alates ehitusest tõusnud. Peaks uurima võimalust taastada algupärasele lähedane hoone kõrgus maapinnast pinnase eemaldamisega, et taastada hoone algne välimus. Kui vundament ehituse käigus lahti kaevata, võiks üle vaadata ka vundamendi vuugid ja vajadusel neid mördiga tihendada.

Põrandad on väga kehvast seisukorras ning vajavad täies ulatuses rekonstrueerimist. Pakun välja, et taastamiseks oleks vaja kõik põrandad lahti võtta, rajada korralik põrandaalune soojustus, ning seejärel valada uus raudbetoonist põrandaplaat. Tellispõrandate mustrid tuleb enne lahti võtmist dokumenteerida. Seejärel peab vanad tellised samas mustris tagasi uuele betoonist aluspõrandale laduma. Puitpõrandate osas tuleks kindlaks teha, mis karkassile see toetub ning vajadusel asendada või proteesida karkassi. Teiseks võimaluseks oleks ka puitpõranda alla valada ühes abiruumide põrandatega uus betoonist aluspõrand. Vana põrandalaudist saab ja peab eluruumides taaskasutama.

Seinad

Välisseinte seisukord on rahuldav, aga ilmastiku poolt kahjustada saanud vuukide täitmine on väga vajalik. Olemasolevat vuugisegu peaks uurima, et aru saada mis on olemasoleva segu koostis. Selle järgi valida paranduste tegemiseks selline lubimört, et segu fraktsioon ja värvus oleks sarnane ehitusaegse seguga. Metsviinapuu ronib mööda hoone kaguseina - see on müüride jaoks probleem ning selle peab sealt kas eemaldama või ümber paigutama eraldi raamile. Punastest tellistest avade raamistused on väärtuslikud ning ka seal on vaja täita telliste vuugid. Mõnes kohas on tellised lagunened - kui tellisest on alles vähem kui $\frac{2}{3}$, tuleks tellis asendada. Asendamiseks peaks kasutama väärikat materjali, ehk taaskasutatud telliseid. Need peavad olema mõõtude ja tooni poolest võimalikult sarnased.

Siseseintes on vajumised ulatuslikud, ning seal, kus sein on vajunud, on lubikrohvi säilitamine keeruline. Vajumiste põhjus on sama mis põrandatel. Siseseintele oleks vaja rajada korralik vundament, ehk need tuleks tõsta vundamendi rajamise ajaks üles. Siseseinte palgid ise on tugevad ning neid asendada ei pea. Siseseinte lubikrohv seisab muidu üsna

hästi seinas, aga kui siseseinu tõstma hakata, siis see ilmselt sinna alles ei jää, asendada uue lubikrohviga. Elutoas, kus on säilinud vanad maalingud, peab neid säilitama. Krohvitud välisseintele ei ole lubatud sissepoole soojustust lisada. Vajadusel võib välisseinte sisepinnas kasutada soojustuseks termokrohvi.

Siseviimistluses puuduvad igasugused hilisemad remondid kaasaegsete materjalidega. Siseseinte viimistluses on vaid üks hilisem remondikihistus, ning ka see on vana, kasutatud on väarikaid materjale ja isegi taastatud sinine bordüür. Kõiki algupäraseid osi, mis on võimalik, peab säilitama.

Vahelagi

Vahelae talad on väärtuslikud ning enamuses tugevad. Pehkinud kohtades peaks neid korralikult proteesima, tõelisel vajadusel võib mõne tala asendada uuega. Pehkinud laelaudise kohalt peaks laelaudise vahetuse ajaks eemaldama raske täidise (lubi/liiv/saepuru) soojustuskihi. Selle eemaldamine ja utiliseerimine on keeruline, kui laelaudis on pehkinud kohtades vahetatud, saab raske täidise sinna tagasi asetada. Uue laelaudise peale peaks panema kanga, et vältida raske täidise pudenemist allakorrusele. Kui selgub, et laelaudise kahjustused on laialdasemad, ning vahetusse läheb planeeritavast rohkem laelaudist, kui praegu arvatud, võib raske täidise vahetada tänapäevaste, aga ka vana majaga sobivate soojustusmaterjalidega.

Katus

Katuse konstruktsiooni ja kattematerjali seisukord on hea. Insenerile peaks andma arvutada, kas olemasolev katusekonstruktsioon on piisav ja kas pärlinite lisamine annaks midagi konstruktsiooni tugevusele juurde. Samuti tuleks üle vaadata pennide ja sarikade ühenduskohad ja müürilati seisukord. Eterniit, niikaua kui ta pole laguneud, võib alles jääda. Küll aga vajaks see kosmeetilist hooldust, et ta näeks ilusam välja. Kui eterniiti asendada muu katusekattematerjaliga, peab taastama algupärase räästa kõrguse.

Avatäited

Hoone ukсед on väärtuslikud sellisena, nagu need säilinud on ning need peaks säilitama. Sooja- ja tuulepidavuse lisamiseks võiks ukсед pöörata avanema väljapoole ning lisada sama lengi sisse eraldi siseukse. Hoone algupäraseid säilinud aknad on küll ilmastiku kulutamise

tõttu räsitud, aga taastatavad. Aknaid restaureerides peaks vajalikes kohtades aknaid proteesima. Hoone esiküljele valmistada puitaknad, mis jälgivad igakülgset hoone hoovipoolsete originaal akaende eeskuju. Akende valmistamiseks koostada tööjoonised.

Hoone ruumide kasutuselevõtuks eluruumidena vajab hoone topeltaknaid. Selleks valmistada uued siseaknad eraldiseisva puitlengiga. Uue akna proportsioonid ja klaasijaotus peavad jälgima täielikult välimiste vanade akende eeskuju. Klaasijaotus-prosspulgad peavad olema välimistega samal joonel. Klaaspaketi kasutamine ei ole oluline, kuna aknad on pisikesed. Eelistada tuleks läbivaid prosspulkasid, autententset välimust ja tavaklaase.

Kokkuvõte

Eelmisel sajandivahetusel valminud Vana-Pärsti mõisa töölistemaja on säilinud väga originaalilähedasena. Juurdeehitused puuduvad ning remonti pole vähemalt viimase 40 aasta jooksul hoones tehtud. Kui välja arvata eterniitkatus ja esifassaadil vahetatud avatäited, on pea kogu hoone algupärane ning see on Eesti maa-arhitektuuri ajaloo ja kultuuri säilimise vaatepunktist üsna eriline ja säilitamist väärt.

Siiski on hoone vanuse tõttu välja arenenud mõned kohad, mis on väärtuslikud ning vajaksid taastamist. Ilmastik on võimsatest maakivimüüridest välja uhtunud lubimördi, ka avatäidete uhked punastest tellistest raamistused lagunevad. Põrandad on teadmata põhjustel tugevalt vajunud ja nendega koos ka vaheseinad. Pikalt ilmastiku eest katmata olnud vahelagi on paljudest kohtadest pehkinud ning mõne koha pealt ka alla kukkunud. Akende viimistlus on aastatega kadunud ja avatäidete puit on ilmastiku eest kaitseta.

Hoone restaureerimisel ja säilitamisel võiks alustada põrandate ja nendega koos ka vaheseinte rekonstrueerimisest, seejärel tegeleda pehkinud vahelaega. Väga tähtis on ka ajalooliste akende restaureerimine ja hoone esifassaadil asendatud erinevate akende asendamine uute, algupäraseid aknaid jäljendavate akendega. Oluline on ka hoone õige ajaloolise välisilme taastamiseks katuse ja hoonekehendi proportsioonide taastamine algupärastele mõõtmetele. Järvemäe talus on palju ajastutruid detaile, mille säilitamine ja hoone uuesti kasutuselevõtt aitaks meeles pidada Viljandimaa maa-arhitektuuri ja ka täpsemalt selle hoone ajalugu.

5. Kasutatud kirjandus ja teised allikmaterjalid

Ajaloolised dokumendid

Õun, Aate-Heli, Mõõdistusprojekt: Viljandi maakond, Viljandi vald, Pärsti küla, „Järvemäe talu”, 17.12.1996

Õun, Aate-Heli. Kunstikodu eskiisprojekt. 13.05.2009

Internetiallikad

Maa-ameti ajalooliste kaartide kaardirakendus.

<https://xgis.maaamet.ee/xgis2/page/app/ajalooline> (Külastatud 10.03.2023)

Maa-ameti maainfo kaardirakendus. <https://xgis.maaamet.ee/xgis2/page/app/maainfo> (Külastatud 10.03.2023)

Maa-ameti kultuurimälestiste kaardirakendus.

<https://xgis.maaamet.ee/xgis2/page/app/kultuurimalestised> (Külastatud 12.03.2023)

Kultuurimälestiste register, 1973. Viljandimaa mõisate inventariseerimine. Lehekülg 180-181. Vana-Pärsti mõis.

https://register.muinas.ee/ftp/Fotokogu/A124/Vana-Parsti_mois.pdf (Külastatud 20.03.2023)

Muinsuskaitseameti käsiraamat. Maakiviehitus Eestis. Ajalugu, töövõtted, kahjustused ja müüride taastamine.

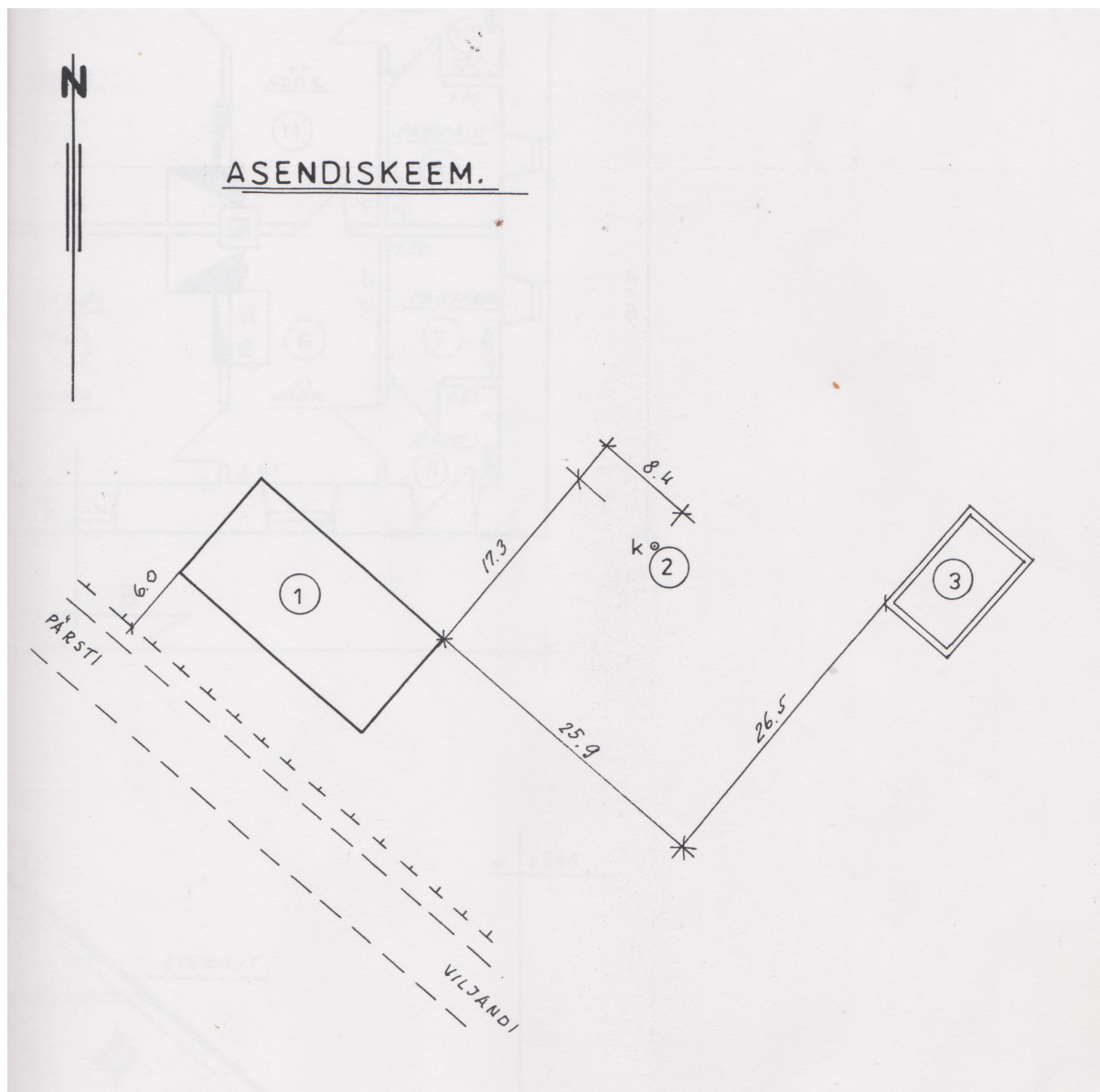
<https://www.muinsuskaitseamet.ee/et/maakiviehitus-eestis-ajalugu-toovotted-kahjustused-ja-muuride-taastamine> (Külastatud 19.04.2023)

Suulised allikad

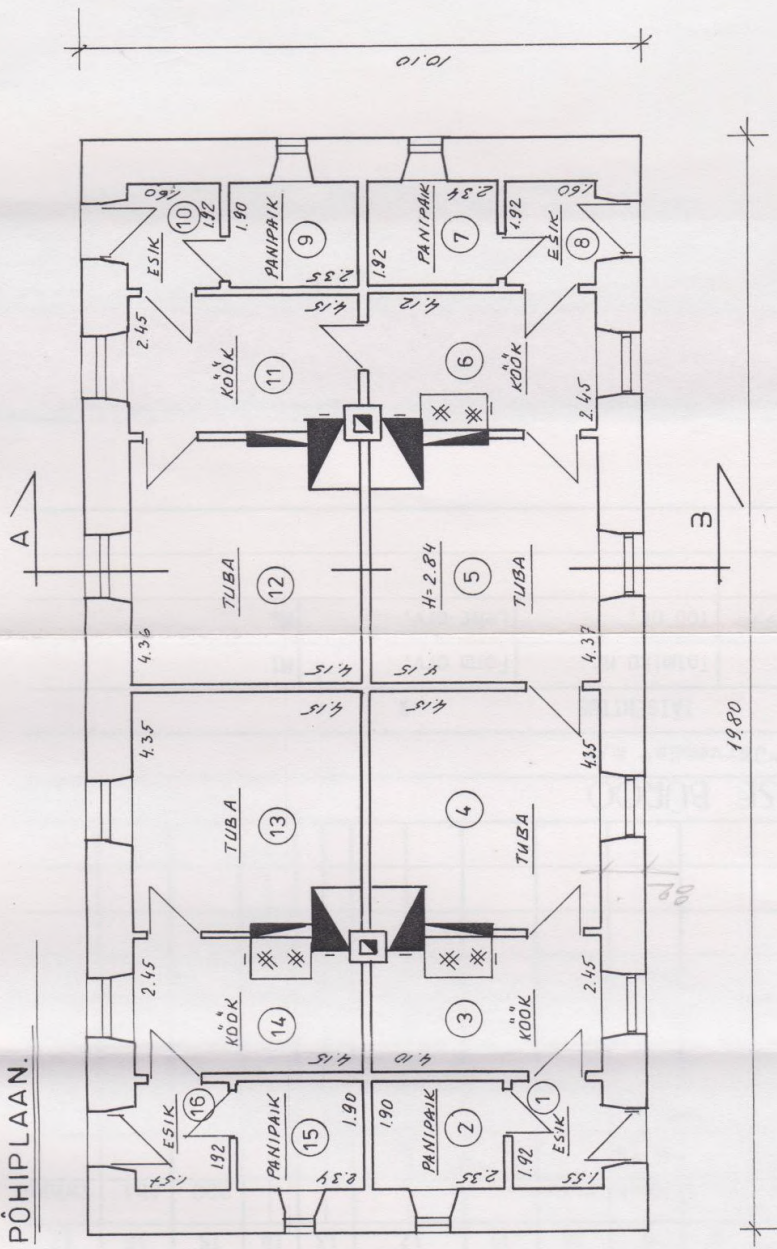
Vestlus Aate-Heli Õunaga. 31.03.2023. Märkmed autori valduses.

Vestlus Ott Õunaga. 12.04.2023. Märkmed autori valduses.

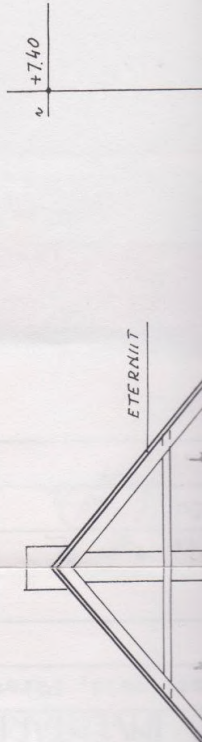
Lisa 1. Õun, Aate-Heli, Mõõdistusprojekt: Viljandi maakond, Viljandi vald, Pärsti küla, „Järvemäe talu”, 17.12.1996

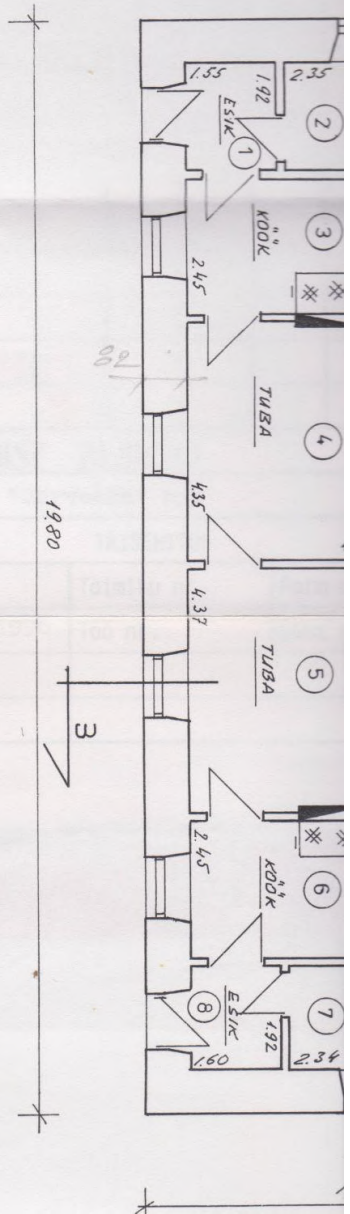


PÕHIPLAAN.

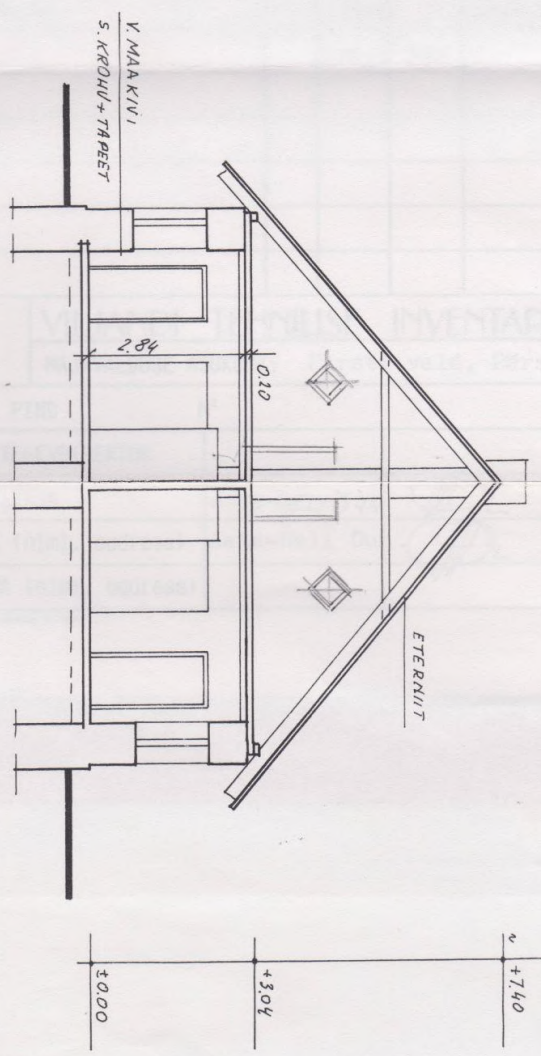


LÕIGE A·B.



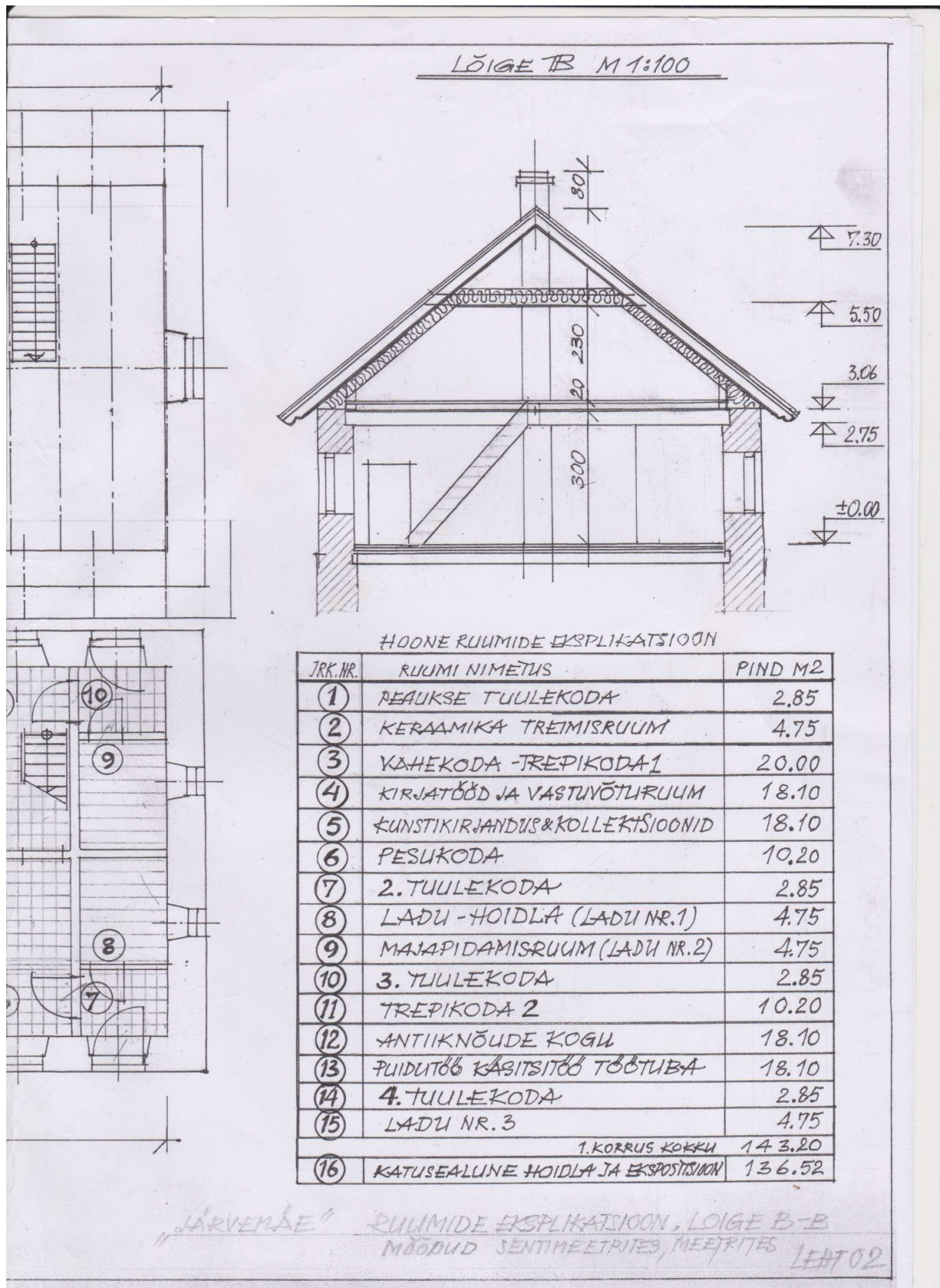


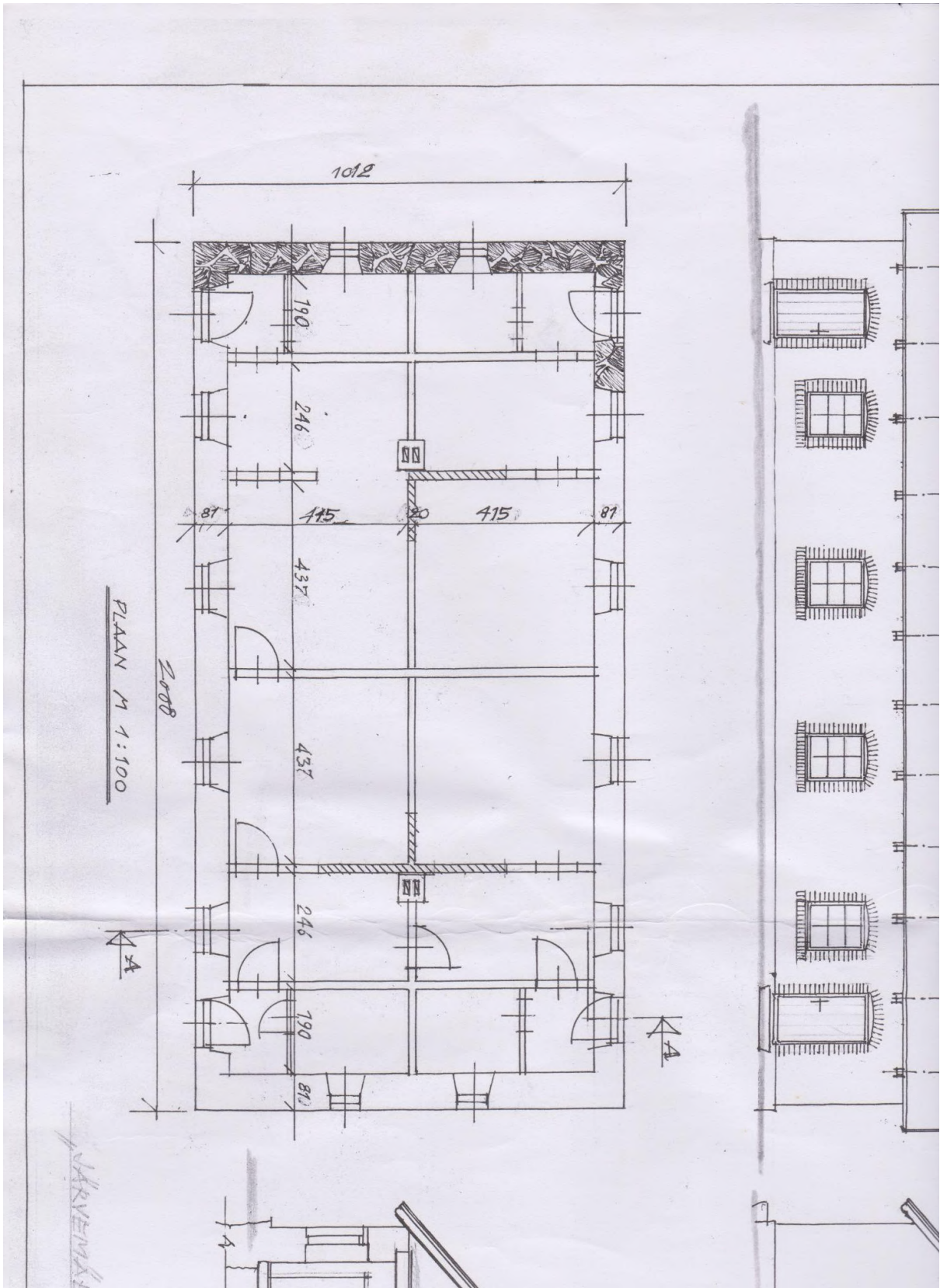
LÕIGE A.3.

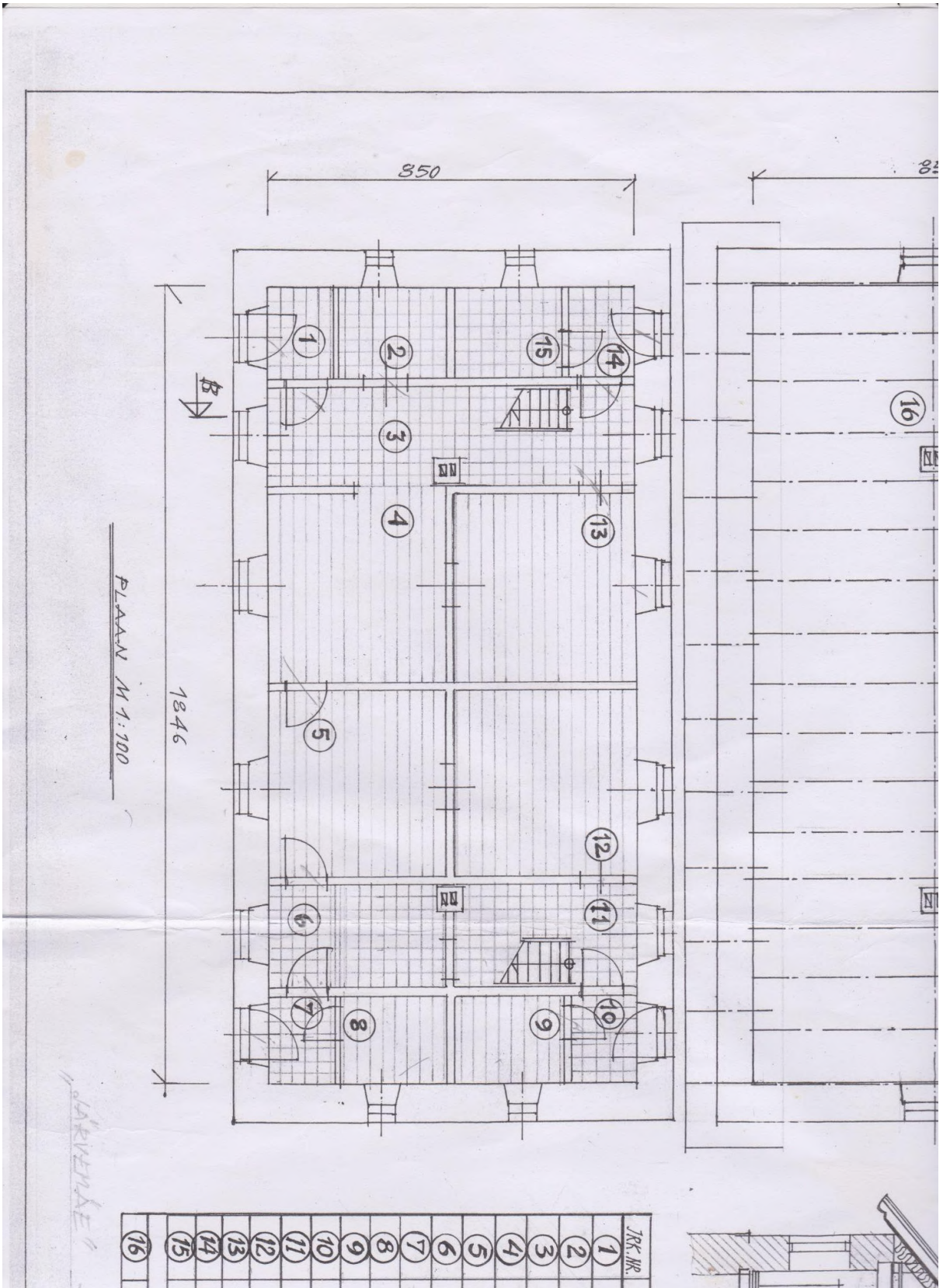


OMANIK	AATE-
PLAANSTAJA	AATE-

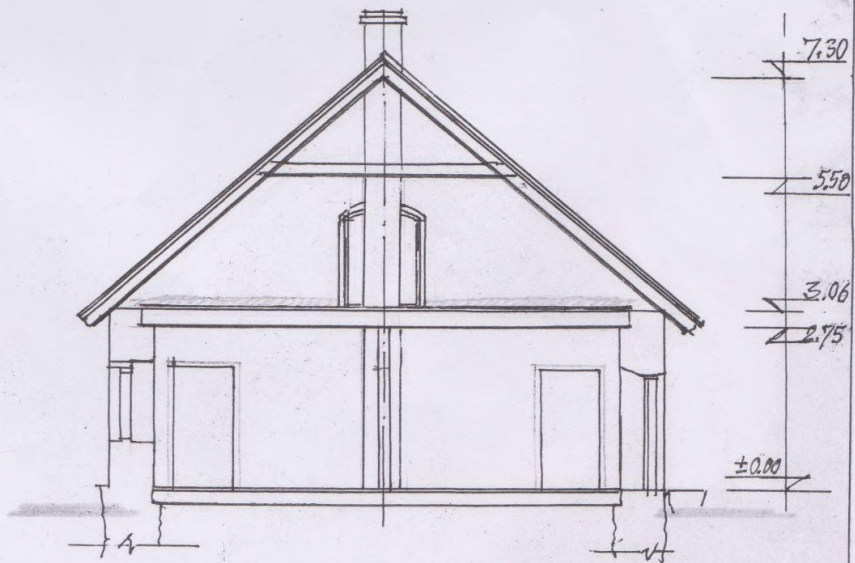
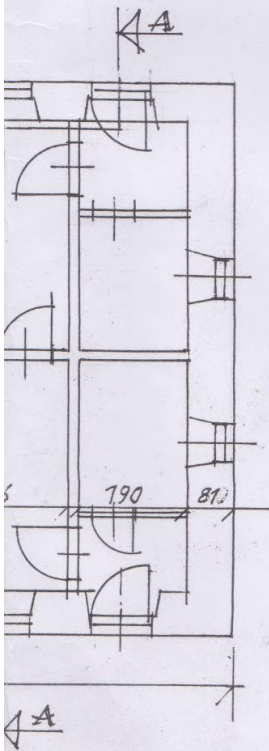
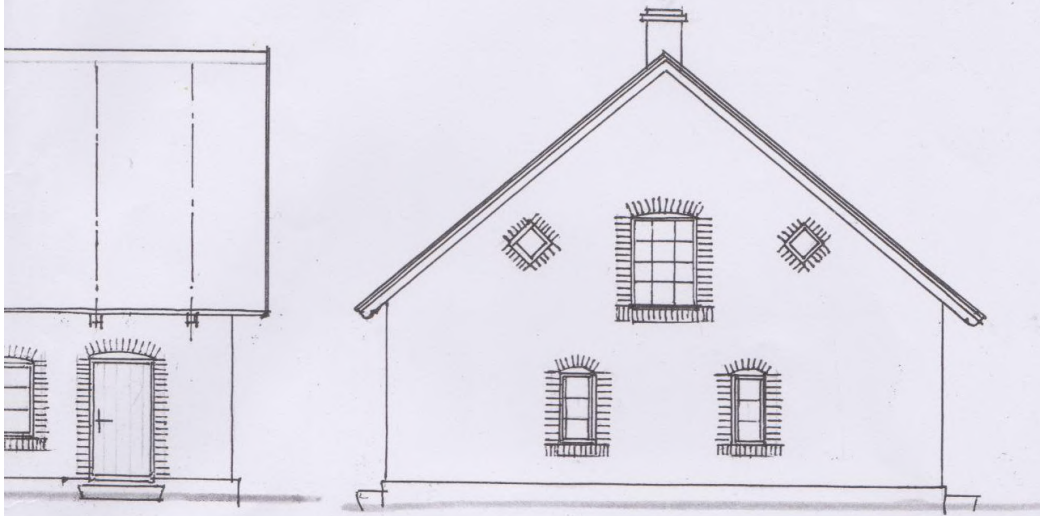
Lisa 2. Öun, Aate-Heli. Kunstikodu eskiisprojekt. 13.05.2009







VAADE IDAST/LÄÄNEST M 1:100

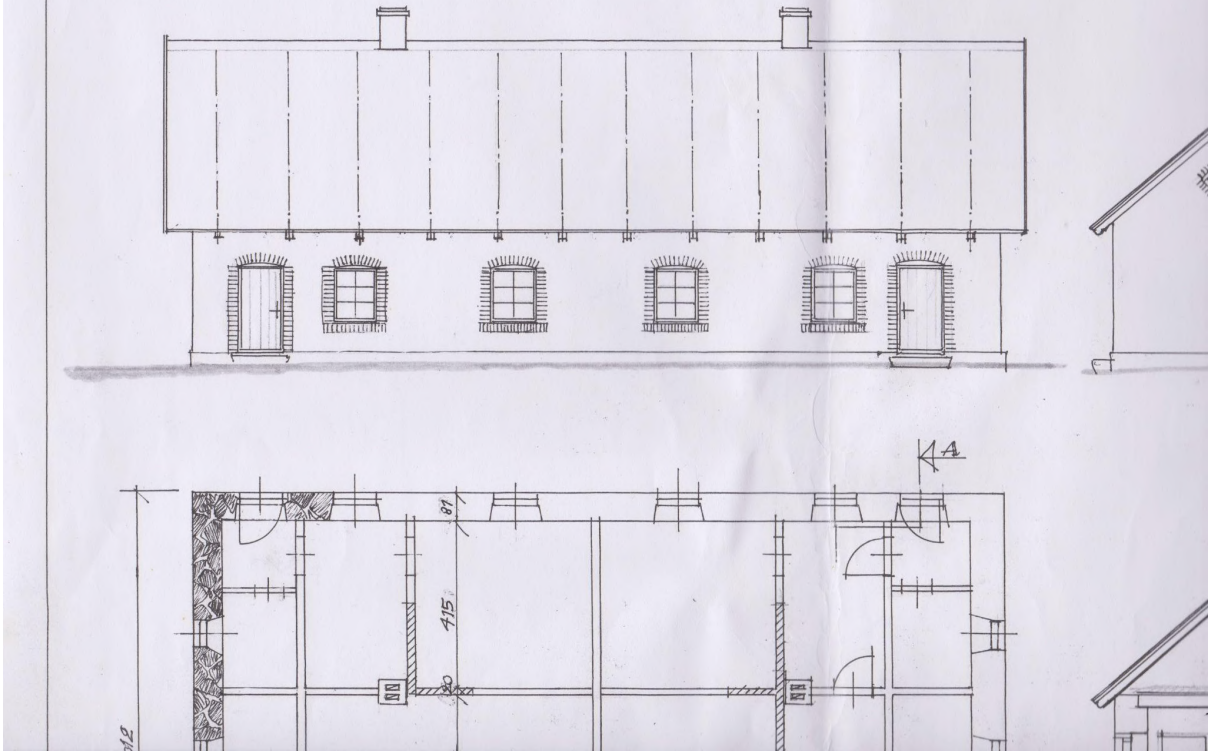


LOIGE A-A
M 1:100

JÄRVEMÄE MÕÖTMISJONIS M 1:100
MÕÖDLID SENTIMEETRITES

LEHT 01

VAADE LÕUNAST M 1:100
VAADE PÕHJAST M 1:100



Lisa 3. Kultuurimälestiste register, 1973. Viljandimaa mõisate inventariseerimine. Lehekülg 180-181. Vana-Pärsti mõis.

180

46. VANA-PÄRSTI mõis (Alt-Perst). Kõrvalmõis, kuulub Pärsti mõisa juurde.

Pärsti k/n, Viljandi Näidissõhvoo (Viljandi kihelkond).

Peshoon on hävinud pea jäljetult, asemest järeldub, et oli väike, ilmselt puitehitus.

Kõrvalhooneid on säilunud üksikuid. Olulisemad on:

Tõllistemaja - keskmise suurusega maakiviehitus, mille krohvimata müürid laotud lõhutud maakividest, nurkades klombitud. Avad on ääristatud tellistega ning kaetud lameda kaarsillusega, aknad seejuures kitsad, 6-rundalised. Katuse on üleulatavate rüüstastega ja laestakattega viilkatus. Hoone võib pärineda viimasest sajandivahetusest.

Rehi on pikk krohvimata maakiviehitus, kaetud kitsaste üleulatavate rüüstastega kelpkatusega, katteks laast. Ehitus on ilmselt XIX saj. II poole keskelt.

Künn on maakivist talpadega segaehitus, kus tulbad on laiad, lõhutud kividest, talpade vahed täidetud rüüstplankudega. Hoone katub kitsalt üleulatavate rüüstastega kelpkatus, katteks laast. Ehitus võib pärineda XIX saj. viimasest veerandist.

Park puudub, puuduvad ka puid mõisasõdames.

Kmlastatud ja pildistatud 1973.a.



Vana-Pärsti mõis.
Üks säilunud hoonest. Rehi.