

EESTI KUNSTIAKADEEMIA



Aire Kattai

Kääpa meierei ajalooline ülevaade, seisukord ja säilitamise ettepanekud.

Kääpa küla, Mustvee vald, Jõgevamaa

2022/2023 õppeaasta

Arhitektuuri konserveerimise ja restaureerimise mikrokraadi lõputöö

EESTI KUNSTIAKADEEMIA
Kunstikultuuri teaduskond
Muinsuskaitse ja konserveerimise osakond

Aire Kattai

Kääpa meierei ajalooline ülevaade, seisukord ja säilitamise ettepanekud.

Kääpa küla, Mustvee vald, Jõgevamaa

2022/2023 õppeaasta

Arhitektuuri konserveerimise ja restaureerimise mikrokraadi lõputöö

Tallinn 2023

Sisukord

SISSEJUHATUS	3
1. AJALOOLINE ÜLEVAADE	5
1.1 Meierei üldajalugu	5
1.2 Kääpa meierei ajalooline ülevaade	6
2. KÄÄPA MEIEREI OLUKORD	13
3.KÄÄPA MEIEREI VÄÄRTUSED	16
3.1 Seinad	16
3.2 Aknad ja ukсед	17
3.3 Küttekeha	19
4. KÄÄPA MEIEREI SÄILITAMISE ETTEPANEKUD	21
4.1 Lagunemise põhjused	21
4.2 Tegevused hoone säilitamiseks	22
4.3 Restaureeritud meiereide näited	23
KOKKUVÕTE	25
KASUTATUD KIRJANDUS JA TEISED ALLIKAD	26
LISAD	27
Lisa 1 Põhiprojekt	27
Lisa 2 Põhiprojekti vaade	28

SISSEJUHATUS

Kääpa meierei ei ole arhitektuurimälestis ega kuulu ka muinsuskaitse alla. Sarnaseid meiereisid ehitati taluperemeeste ettevõtmisel üle Eesti 20. sajandi algul ühiselt aga ka erameiereidena talude juurde.

Kääpa meierei asub Kääpa külas, Mustvee vallas, Jõgevamaa.

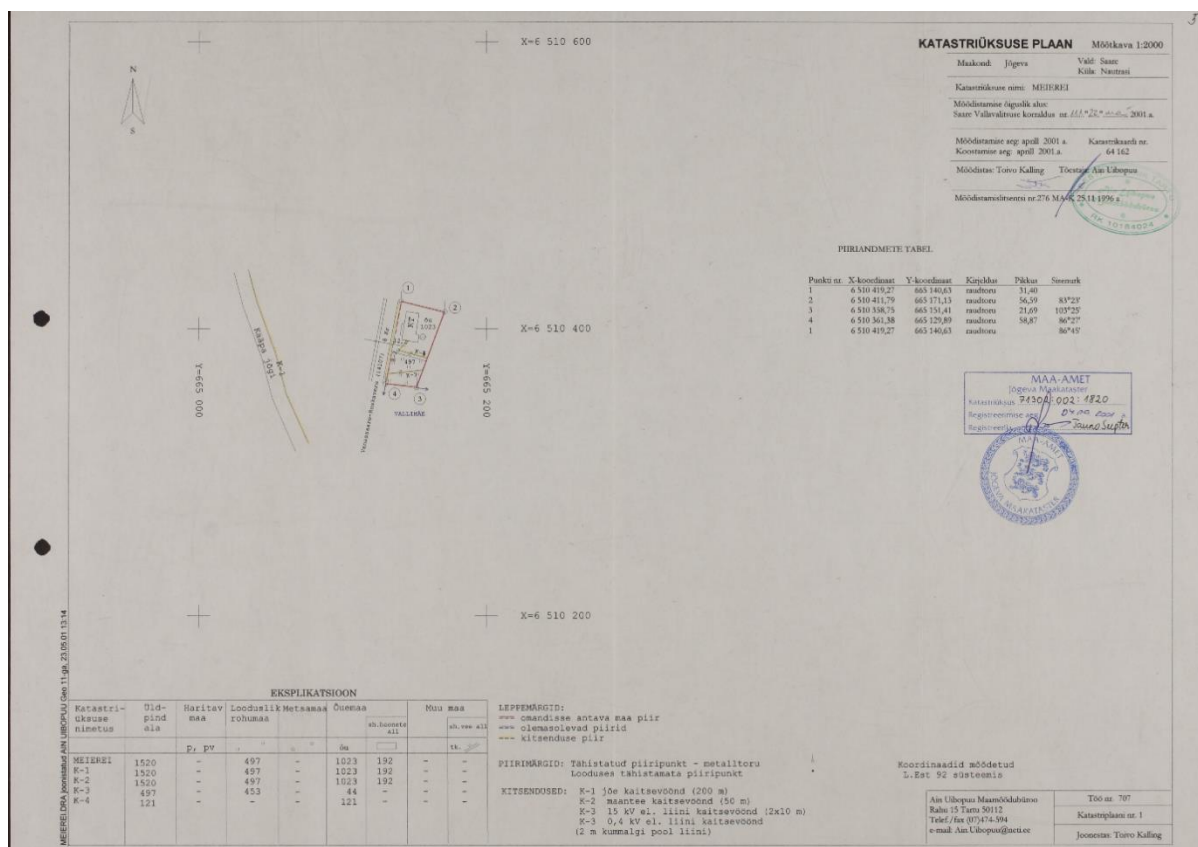


Foto 1. Katastriüksuse-plaan-EAA-5464-4-245.jpg (Rahvusarhiiv)

Kääpa meierei hoone koos naaber kinnistul asuva majaga on aleviku üks kaunimaid hooneid. Meierei asukoht oli selle ehitamise ajal ilusam – kõrval oli metsatukk ja taga künkake heinamaaga. Maja eest viis tee Ruskaverre ja nõlvaku all voolas Kääpa jõgi, kus Kalevipoeg oma jalad mõõga läbi kaotas. Nõukogude ajal ehitati meierei taha künkale kolhoosi masinapargi garaažid ja remonditökojad, mis on tänaseks päevaks üsna mahajäetud välimusega.

Kääpa meiereiga seovad mind pigem emotsionaalsed mälestused. Lapsepõlves veetsin suurema osa koolivaheajast maal, vanaema-vanaisa juures, ning sageli tuli vara tõusta, et hobuvankriga piim meiereisse viia. Mind võlusid alati meierei maakividest laotud seinad. Mälestuses on hoone väga salapärase, mille sisemus ei ole võrdväärne ühegi teise külastatud hoonega. Tõele au andes oli selle hoone ees teatav aukartus – suured maakividest, punaste telliskividega

ääristatud, sirged seinad. Teise korruse eluruumi olid veel salapärasemad – seal elas hallipäise meieri pere.

Lõputöö käigus oli õnn kohtuda paljude Kääpa meiereiga seotud inimestega ning kuulata nende mälestusi. Kuigi endiste töötajate ja külaelanike mälestused on vägagi huvitavad ja paeluvad, ei pruugi need alati olla ajaliselt kõige täpsemad.

Lõputöö eesmärk on teha ettepanekud hoone konserveerimiseks, et säilitada hoone seinte säilimine.

Täna sel päeval on vana meiereihoone väga kurvas seisukorras ning lootus selle maja taastamiseks väheneb iga aastaga. Varisemisohtlikus olukorras hoonele on kõigil vaba ligipääs. Meierei ja selle ehitamise ajalugu on aga huvitav ja paeluv, kohalike inimestega vesteldes teeb nii neid kui ka mind praeguste omanike hoolimatu suhtumine sellesse.

1. AJALOOLINE ÜLEVAADE

1.1 Meierei üldajalugu

XIX sajandil (1830–1917) läbiviidud talurahvareformide järel avanes talupoegadel võimalus talusid päriseks osta.¹ Võimaldades pidama hakata piimakarja sissetuleku saamiseks ning seostada talupidamise turuga. Eriti hinda läksid piimasaadused – või ja juust, mida müüdi ka välismaale. 1884.aastal leiutatud separaator tõi piimandusse suure pöörde. Eesti talud soetasid endile käsijõulise koorelahutaja ning karjaaretus ja piimatoodangu kasv võimaldas hankida taludesse moodsamaid piimatöötlemisseadmeid².

Meierei ehk piimatalitus on piimatööstusettevõtte, mis varub piima ja valmistab sellest piimatooteid. Analoogsed eesmärgid ning tegevused olid ka näiteks koorejaamal või juustutööstustel.

Arhitektuuriliselt on meiereidel ja koorejaamadel üsna konkreetne hoonetüüp. Hooneid iseloomustab esifassaadis olev uksepaar, mille vahel on suur aken, kõige ees aga laadimisplatvorm, kuhu oli mugav otse vankrist või veoautokastist piima täis mannereid veeretada. Platvormilt lohistati tünnid ühest uksest sisse suurde, sageli keskse samba ja peaaegu alati sügava astmega tööstusruumi, kus piim valati esmalt kaalule, sealt voolas see madalamas ruumiosas ootavate produktivalmistamise aparaatide mugavasse ulatusse. Teisest fassaadil olevast uksest või vahel ka külgukselt tagastati piimatoojale lõss, veeretades mannereid veovankrile tagasi³.

Eesti esimene koorelahutajaga meierei asutati 1878. aastal Vana-Kuuste mõisas. Meiereide arv kasvas kiiresti, näiteks 1898 aastaks oli Eestis juba 194 meiereid. Talupoegade esimene ühismeierei asutati 1897. aastal Restus (Sangaste kihelkond, Tartumaa). 1930 oli Eestis juba 53 era - ja 330 ühismeiereid. Samal aastal hakkasid aga piimatööstused kontsentreeruma ja meiereide arv vähenes, 1938. aastal oli Eestis 277 meiereid.

Loomakasvatussaaduste tootmine kasvutempo oli 1920.–1930. aastail väga kiire. Lehmade piimatoodang kasvas sel ajal tänu lehmade arvu kasvule ja keskmise väljalüpsi suurenemisele peaaegu kolm korda ehk 975 500 tonnini.

¹ Põllumajandusmuuseumide toimetised II osa, lk 87

² Põllumajandusmuuseumide toimetised II osa, lk 87

³ Virumaateataja, Urmas Oja 13. oktoober 2007



Foto 2. Piima vastuvõtt P. K. Estonia Kullamaameierei platvormil 1933.aastal (EPiM⁴)

Eesti NSV-s meiereid riigistati ja ühendati piimakombinaatidega.

Eestis on muinsuskaitse all 38 meiereid, enamasti mõisate juures asunud.

Väärtuslike hulka on arvatud 18 meiereid või koorejaama, ettepanek on võtta kaitse alla neist 9 eriti väärtuslikku hoonet⁵.

1.2 Kääpa meierei ajalooline ülevaade

Kääpale meierei ehitamise plaan tekkis talunikel, kes ise kasvatasid piimakarja. Esialgu koondusid suuremate piimakarjade omanikud. Selleks loodi ühistu, esialgse nimega Kääpa Piimatalituse Ühisus, mille teeninduspiirkonnas oli 11 ümberkaudset küla. 10. jaanuaril 1922. aastal sõitis August Kriimann läbi suuremate karjade omanikud ja tegi ettepaneku maksta 10000 penni iga taluniku kohta. Kogutud raha eest kavatseti ehitada meiereihoone. Ettevalmistused meiereihoone ehitamiseks algasid juba samal, 1922. aastal⁶.

⁴ Rosenberg, Tiit Eesti põllumajanduse 100 aastat. (2019) lk 69

⁵ Ajaleht „Postimees“ Rajamäe, Marika Meiereid omavad ajaloolist väärtust. 17.11.2006

⁶ A. Kriimanni lapselapse Mari Küla suulised mälestused

Maaomanikud August ja Aleksander Lamp olid kohe nõus andma osa oma maast rendile. Renditav maa asus Kääpa talu nr. 58 vastas teisel pool maanteed ja Kose teeharu vahel (praeguse Halliku ja Koseveski teeharude vahel).

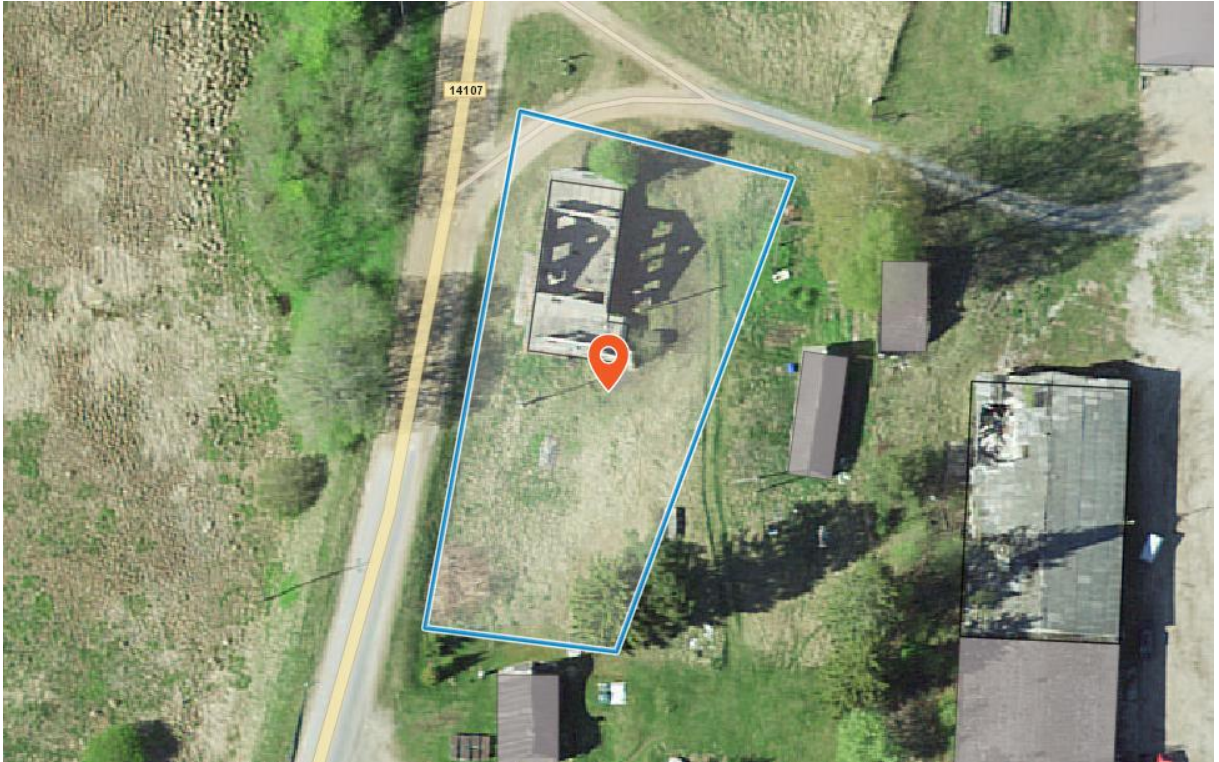


Foto 3. Kääpa meierei (Maa-amet X-GIS 2.0 [maainfo] maa-amet.ee)

August ja Aleksander Lamp'ide ja Kääpa Piimatalituse Ühingu vahel sõlmiti leping 1, mille järgi maaomanikud andsid Kääpa Piimatalituse Ühingule põlisele rendile ühe Riia vakamaa⁷ põllumaad⁸. Lepingu järgi võis piimatalituse ühing kasutada nimetatud maatükki täiesti oma soovi järgi, kaasa arvatud hoonete ehitamine.

⁷ Vakamaa – vana Baltimaade pindalaühik, võrdus algselt rukkivaka külvipinnaga; piirkonniti ja eri aegadel oli vakamaa suurus erinev (EE 10 kd, lk. 152)

⁸ Kääpa PTÜ ja Lamp'ide vahel sõlmitud leping 1. märtsist 1925.a.



Foto 4. Kääpa meierei eestvaates aastal 2012. (Kääpa Ühistegevuse Seltsi veebileht)

Meiereihoone ehitusmaterjaliks olid maakivi ja puit. Alumine korrus kavatseti ehitada maakivist, ülemine korrus puidust. Ehitusmaterjali vedasid talunikud kohale ühiskondlikus korras, tasuta tööna. Kive toodi oma põldudelt, palke talumetsast.

Kivist alusmüüridega hoonete, lautade jt kivihoonete ehitusele telliti oma töökvaliteedi poolest tuntud mehi Peipsi äärest. Oma müüritöö oskused olid vene elanikkonna esiisad siia toonud juba 18. sajandil. Peipsi kandi ehitusmeistrite kätetööd võib näha paljudes tänasenigi säilinud Eesti mõisates ja linnade hoonetes. Lõuna- ja Kesk-Eestis algas 19. sajandi lõpul hoogne karjanduse arendamine, mistõttu ehitati eriti palju kõrgete alusmüüridega või mõnikord ka üleni kivist karjalautu. Nende ehituste müürid ladusid suuremalt jaolt just Peipsi venelastest mürsepad. Tellija varutud kivid lõhuti parajaks, valmistati mört (sideaine, peene täitematerjali ja vee kivistuv segu) ja laoti müürid. Mürsepad tegid sageli ehitustel ka pottsepatööd.

Kääpa meierei kiviseinad ladusid üles Mustveest pärit venelased, isa ja poeg. Seinapaksus oli 70 sentimeetrit. Ühe kuupmeetri seinaladumine koos akende ja ustega maksis 15 marka. Meierei puidust osa ehitajaks oli kohalik mees Aleksander Runga (mitmete kohalike elanike suulised mälestused).

Hoone ehitusplaan oli hästi läbi mõeldud ja kõiki vajadusi arvestav. Hoone oli viilkatusega ja kahepoolse ärkliga. Katuse kattematerjaliks oli sindel. Meiereihoone põhikorruse pikkus oli

19,75 m ja laius 8,57 m. Hoone esiküljel oli betoonist laadimisplatvorm, kuhu sai vankrilt tõsta piimakannud ja viia vastuvõturuumi. Selle taga oli tootmisruum, mille põrand oli madalam.

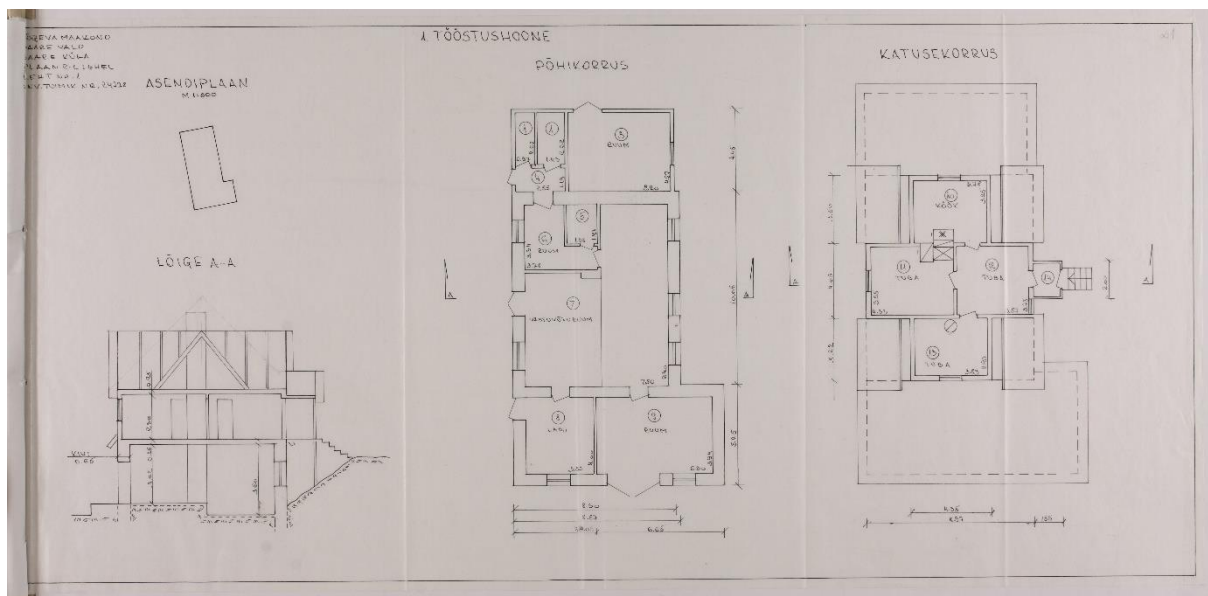


Foto 5. Meierei plaan (Rahvusarhiiv LVMA-767JO-2-83-L-21-plaan.jpg)

Meiereihoone põhjapoolses otsas olid laoruumid, tööruum võikastide tegemiseks ja sügav jääkelder. Teisel korrusel olid kontoriruum ja meieri perekonna eluruumid (3 tuba, köök, sahver). Meiereihoone ametlikuks asutamise ajaks on aruannetes märgitud aasta 1926. 1928. aastal ehitati katlaruum ja lõssiruum (mõõtmed 5,25 x 11,05).

Kuna meiereis oli tootmistegevuseks vaja palju vett, siis 1920-ndate aastate keskel ehitati kaev ja veetorn koos veepaagiga. Kaev ja puidust veetorn asusid meierei hoone siseõues katlamaja põhjapoolse nurga lähedal.

Kui sakslased 1944. aastal taganesid ja Kääpa silla õhku lasid, sai kannatada arvatavasti ka veetorn. 1944.–1948. aasta vahel veetorn lammutati. Seejärel pumbati kaevust vesi meiereihoones olevasse veepaaki. Sooja vee jaoks oli väiksem paak, mille sees oli kuuma auruga spiraal vee soojendamiseks.

Esimene korsten ehitati arvatavasti 1928. aastal koos aurukatla sisseseadmisega. Aurukatla kütmisel tekkinud suits juhiti välja 15 meetri kõrguse metallist korstna kaudu.

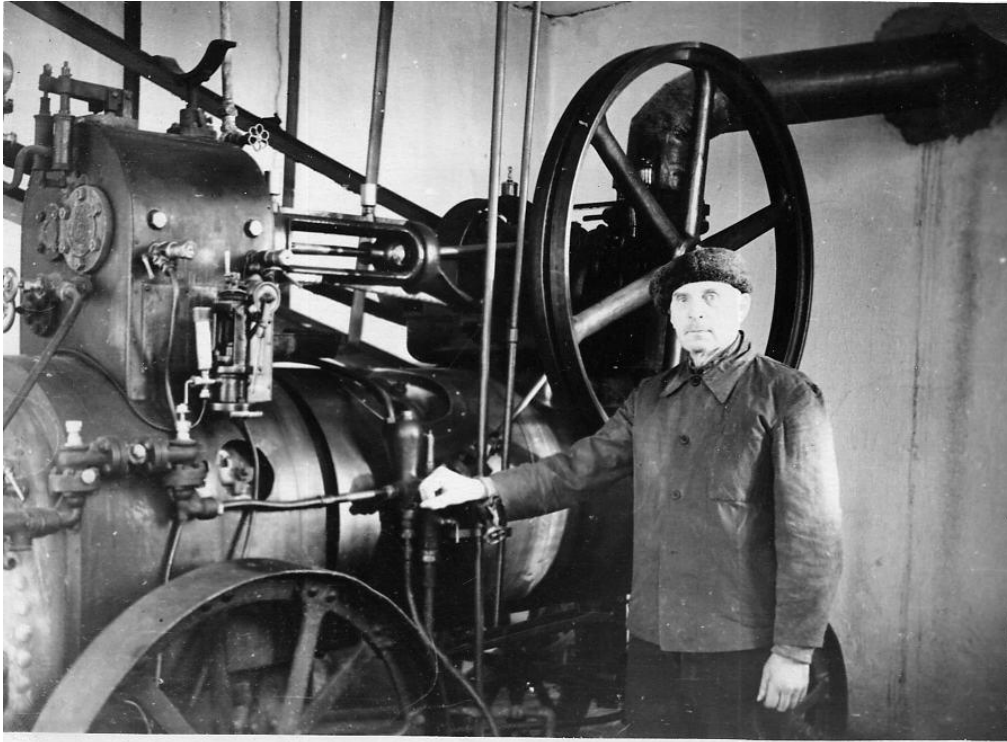


Foto 6. Kääpa meierei aurukatel. (Meieri lapselapse Karin Vösu erakogu)

Sillaõhkimise käigus 1944. aastal kannatada saanud korsten asendati teise, sama kõrge korstnaga. Kuumus põletas ja rooste sõi ka teise korstna aja jooksul läbi. Korsten muutus seetõttu tuleohtlikuks ning samuti hakkas see ka viltu vajuma. 1960. aastate algul püstitati kolmas korsten, mis oli eelmistest viie meetri võrra kõrgem (seega ligi 20 meetrit) ja oli kinnitatud trossidega ning varustatud sädemepüüdjaga (meier A. Priimägi suulised mälestused).



Foto 7. Meierei korstna vahetus 1960.-ndate algul. (Meier A. Priimägi erakogu)

Meiereihoone valmis 1924. aastal (aruannetes märgitakse ametlikuks 1926. aastat.), kui meiereis alustati toorpiima vastuvõtmega, mille tõid kohale talunikud – piimatootjad ise. 10-, 20- või 25-liitrised piimanõud (ka piimakannud) koos piimaga toodi meiereisse hobuvankritega kohe pärast lüpsi. Piimakannud tõsteti vastuvõturuumi, piim valati vanni ja kogused kaaluti. Seejärel lasti piim toru kaudu tootmisruumis olevasse suurde vanni. Esialgu töödeldi piima käsikoorelahutajaga, mis oli ostetud talunikelt kogutud raha eest. Talunikud käisid graafiku alusel piima läbi ajamas. Suvel võeti piima vastu kaks korda päevas, et piima kvaliteet ei kannataks. Talvel, mil lehmad ei lüpsnud (olid nõ kinni), toodi piima meiereisse üle kahe – kolme päeva.

Toorpiim pidi olema kvaliteetne, muidu jäeti see vastu võtmata. Esialgu viidi koor Palamuse meiereisse, kus tehti võid. See oli hapukoorevõi. Või kvaliteet sõltus omakorda koore kvaliteedist.

Meiereis tehti puhtuse ja happesuse proovid ning määrati piima rasvasisaldus. Kõik toimingud olid ajakohased ning neid täideti juhatuse poolt antud juhtnõõride ja kodukorra eeskirjade järgi. Puhtus ja kord pidi valitsema nii piima vastuvõtmise ruumides kui ka ümbertöötlemisel.

Meierei asutamise ajaks on dokumendi järgi 1926. aastal. Samal aastal käivitati meierei seadmeid hobujõu abil ning kohapeal hakati ka võid valmistama. Koorele lisati juuretist, et kiirendada hapendumisprotsessi, sama ajal jälgiti, et koor üle normi ei hapneks – nii tagati kvaliteet. Vahel tuli isegi öösel võid tegema hakata. Võimasin, mis (asus tootmisruumis) oli suur kaanega pütt, mille sees olid labad, mis käisid ringi. Või tegemine kestis 1,5 – 2 tundi, kuni eraldusid või ja pett (võipiim). Võimass pesti veega mitu korda läbi, seejärel tehti rasvasuse proov. Et tagada lubatud veesisalduse protsent, pressiti või seest liigne vesi välja.

1926. aastal on Kääpa Piimaühistu taotlenud kontrolljaamalt luba või väljaveoks (ekspordiks), mis ka saadi. Luba on registreeritud nr 436 all⁹.

Kääpa Piimaühistu meierei ametlikuks majandusliku tegevuse alguseks loetakse 1. märtsi 1927.

1928. aasta lõpust kuni 1929. aastani viidi seadmed üle aurumasina jõule. Kuna riiklikku laenu ei antud, siis panid talunikud ise rahad kokku. Meiereihoones tehti ümberkorraldused, ehitati katlaruum ja puukuur.

⁹ Kääpa Piimaühistu 1926. aastaaruanne.

Töötlemisele läinud piimast tuli toota normaalmääral valmissaadusi. Või väljatuleku arvutamise aluseks võeti dr Hittcheri valem¹⁰: koorest $B = f \times 1,2 - 0,66$ ja piimast $B = f \times 1,2 - 0,26$ (1944. aasta Hittcheri valemis on 0,26 asemel 0,21), lisades juurde vee sisalduse kuni 13 %, mille määras kontrolljaam. Seal otsustati ka või kvaliteet - kas I või II sort. Valmistatud võist pidi olema vähemalt 90 % I sordi eksportvõi. Piimasaaduste väljaveo kontrolljaam tegi kindlaks, kas või kvaliteet oli ekspordile vastav. Võiruumis toimus võipaberi lõikamine või kaalumise, pakkimine ja kastidesse panek ning ladustamine. Võiastid tehti kohapeal, kastide laudad telliti Tallinnast „Võieksportist“. Meiereis tehtud valmistoodang tuli pakkida korralikult ja hoida keldris kuni ekspordiks väljastamiseni või siseturul müümiseni. Võiruum, laoruumid ja jääruum olid keldris, hoone põhjapoolses osas.

Talvel lõigati jääd Kääpa jõelt silla juurest. Jääd hoiti meierei keldri jääkambris. Jääga jahutati ruume, kus hoiti valmistoodangut: koort ja võid.

Väikemüüki kohapeal toimetas meier ainult juhatuse loal kindlaksmääratud tingimustel ja ajal. Müüdnud kogused ja saadud rahasummad kandis meier kohe müügi järel ühistu vastavasse raamatusse ja andis raha koos aruandega kassapidajale üle kord nädalas.

1969. aastal muudeti meierei piimavastuvõtupunktiks.

2002. aasta 10. maist lõpetas Kääpa meierei oma tegevuse.

19. jaanuaril 2001. aastal ostis Kääpa Ühistegevuse Selts–meierei hoone Palamuse Piimaühistult.

¹⁰ Piimasaaduste Väljaveo Kontrolljaama Teated - DIGAR

2. KÄÄPA MEIEREI OLUKORD

Kääpa meierei on ajajooksul minetanud oma algse tähenduse.

Pärast piimanduslase tegevuse lõpetamist alustas hoone uus omanik, Kääpa Ühistegevuse Selts, meiereihoone renoveerimist. Peale meierei omandamist 2001. aastal plaanis uus omanik vana hoone rekonstrueerida Küla Kojaks, kus loodeti pakkuda kogukonnale erinevaid teenuseid ja tegevusi ning ka turismivaldkonnale suunatud teenuseid.

Meierei ümberehitamist kogukonna majaks alustati 2000-ndatel. Hoone rekonstrueerimiseks ja laiendamiseks koostas 2014. aastal arhitektuuri- ja inseneribüroo RE-Projekt põhiprojekti koos arhitektuuri-, ehitusliku-, kütte-, ventilatsiooni, veevarustuse ja kanalisatsiooniosadega.

Hoone esimesele korrusele kavandati hoonet läbiv vestibüül-toitlustusruum (kogukonnaköök), väike garderoob, tualettruum ja köögituum. Hoone lõunapoolsesse otsa kavandati invajuurdepääsuga saun ning hoone põhjapoolsesse otsa väike talutoodete kauplus (käsitöökaup, kohalik tooraine).

Esimese korruse vestibüülist (kogukonnaköögist) kavandati ligipääs katusekorrusele kavandatud tegevusruumidesse (sh käsitöö- ja tegevusruumid, seminariruum, juuksur).

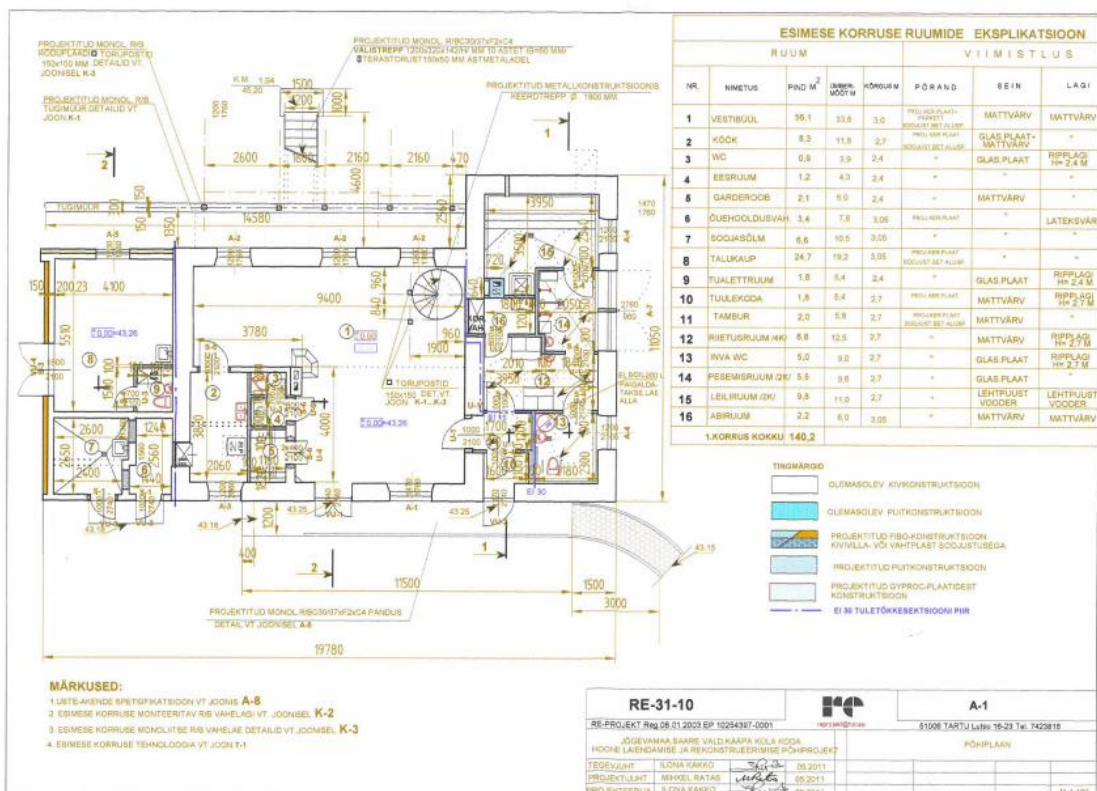


Foto 1. Kääpa Küla Kojas esimese korruse plaan (Kääpa Küla Kojas arengukava ja kogukonnateenuste teostatavus tasuvusuuring; 2014 AS Civitta)

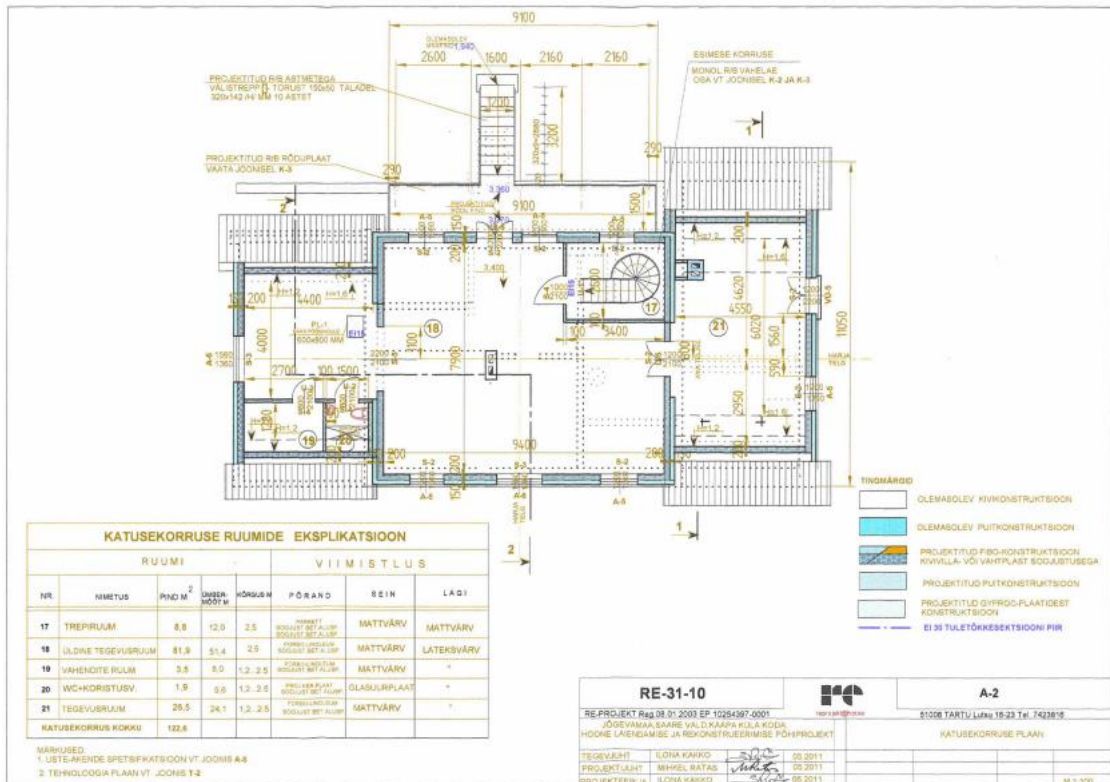


Foto 2. Kääpa Küla Koja katusekorruse plaan (Kääpa Küla Koja arengukava ja kogukonnateenuste teostatavus tasuvusuuring; 2014 AS Civitta)

Praegune Kääpa Küla Koja maakividest kahekorruseline hoone, üldpinnaga 1520 m², kinnistul Kääpa külas Vanassaare-Ruskavere tee ääres.

2011. aastal lammutati Kääpa Ühistegevuse Seltsile kuuluvale endise Kääpa meiereil eterniitkatuse ning 2012. aastal alustati lammutustöid ja monoliitbetoonist vahelae ehitamist. 2013. aasta Kääpa Ühistegevuse Seltsi majandusaasta aruandest on näha, et selts on oma võimekust üle hinnanud ning on oma materiaalse võimekusega miinuses – majandusaasta lõpetati teist järjest paari tuhandelise kahjumiga.

Jõgevamaa ajalehe „Vooremaa“ ja „Maalehe“ andmetel ähvardas juunis 2013 Kääpa endist meiereid katuseeta jäämine, kuna seltsil puudus rahastus¹¹.

Paraku ei osutunud ajalehtede arvamus ainult kahtluseks. Hoone jäi tõe poolest ilma katuseeta ning nõnda seisab ta tänaseni. Kümne aastane katuseeta olek on teinud suurt laastamistööd.

¹¹ Ajaleht „Maaleht“, Heli Raamets, Kü latoetus kahaneb oluliselt, 15.06.2013



Foto 3. Meierei vaheseina kahjustused. (Autori erakogu, 2023)

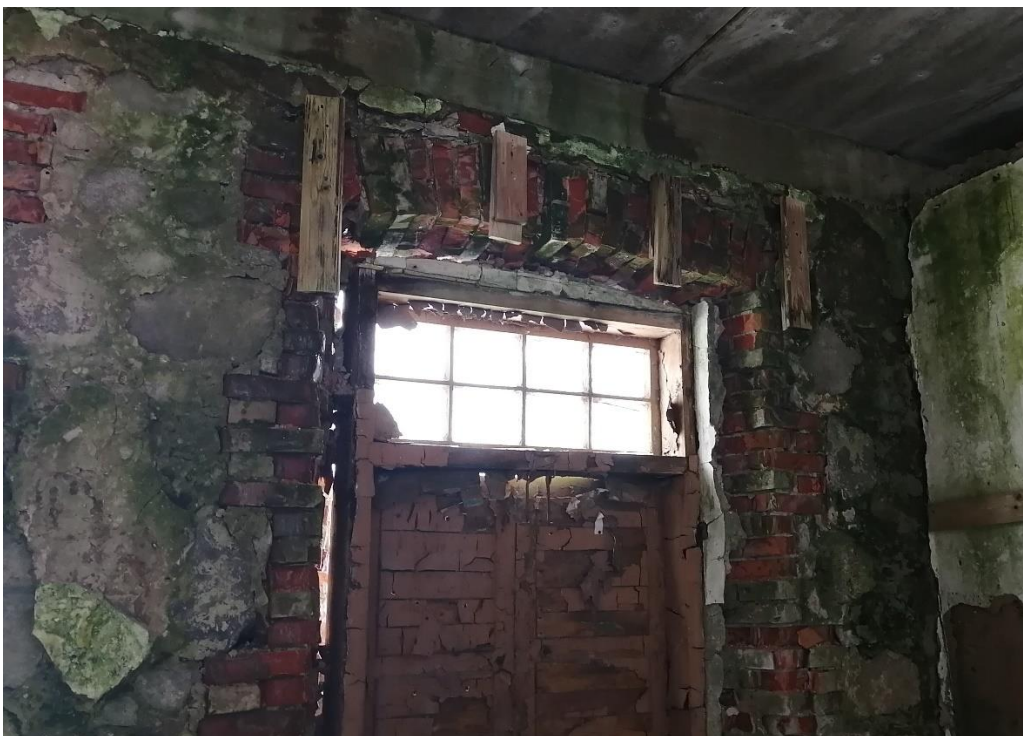


Foto 4. Sisevaade meierei peauksele. (Autori erakogu, 2023)

3.KÄÄPA MEIEREI VÄÄRTUSED

Kääpa meierei ei kuulu ehitismälestiste hulka, seega ei ole selle hoone väärtus nii arhitektuuri kui ka muinsuskaitselikes mõttes väärtuslik. Küll aga võiks hoone säilitada taluarhitektuuri näitena.

3.1 Seinad

Meierei seinad on väga korralik ning puhas ladumistöö. Hoone seinad on laotud maakivist ja nurgad punasest tellisest. Kivide sidumiseks on kasutaud mörti ning maakivist kiile.

Üldine maakividest välisseinte seisukord on rahuldav, otsest välja- või sisse vajumise jälgi visuaalsel vaatlusel näha ei ole. Vajumisi on märgata hoone vaheseintes, selle tekkepõhjuseks võivad olla betoonist valatud vahelaed, kui ka ära lammutatud betoonpõrand. Küll aga punaste telliste juures nähtavad lagunemis- ja väljakukkumise jälgi. Neid märke on näha kõigi punase telliskivi kasutus kohtades.

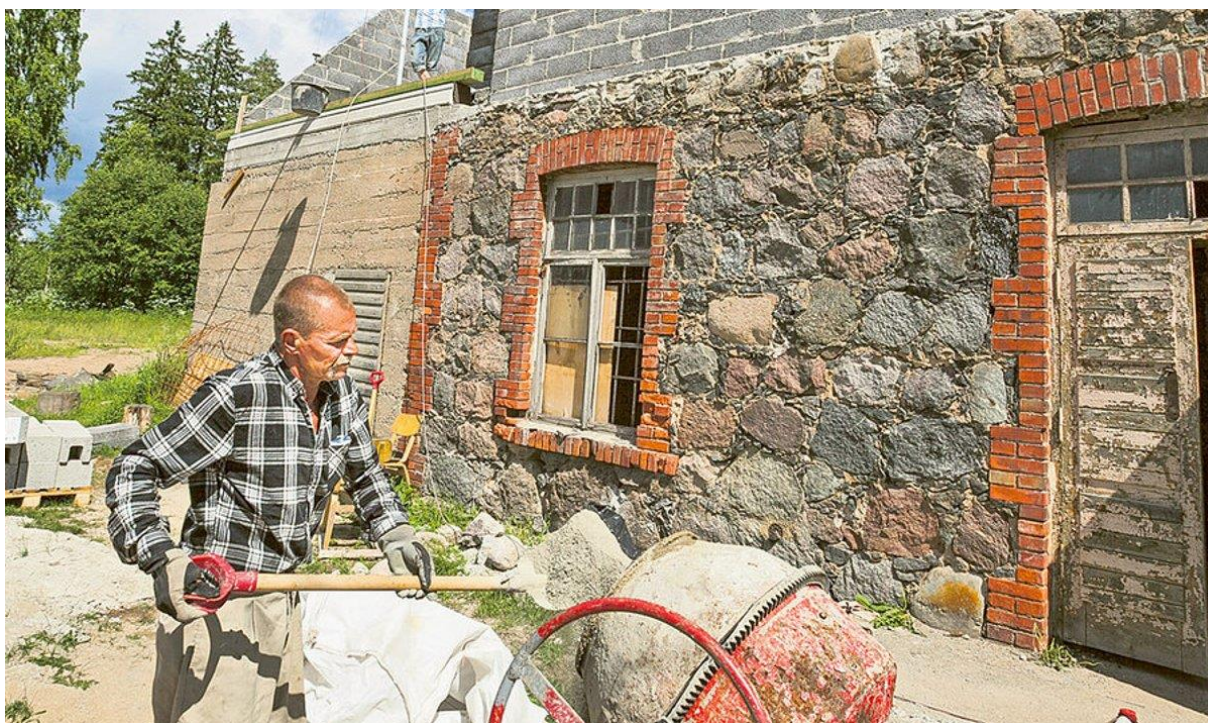


Foto 5. Kääpa meierei ümberehitustööd, mille käigus jäi hoone ilma katusest. (Maaleht, foto R. Tasso 15.06.2013)

Maalehe fotol on hästi näha hoone esifassaadi olukord enne renoveerimistöde algust ja ajal. Akna ja uste ääristused on veel terved ja kahjustamata.

Kuna katus puudub, tuleks hoone seinad konserveerida, et kaitsta edasist lagunemist.



Foto 6. Kääpa meierei seinad 2023. (Autori erakogu, 2023)

3.2 Aknad ja uksed

Aknad ja uksed on raamistatud punaste, kaarde laotud tellistega (sarnast tehnikat näeb Peipsi järve äärsetes vene–vanausuliste külades). Aknaid on säilinud kolme erineva lahendusega ning ajajooksul on need akende vahetuste käigus oma keerukuselt muutunud järjest lihtsamaks.

Aknad ja uksed on valmistatud puidust ning nii on säilinud mõnedel akendel ja ustel sarnane lahendus. Algsete akende ja uste ülaosas on kaherealiselt asetsevate ruutudega aknad. Hilisemal, esifassaadil vahetatud aknal, on näha teistsugust akna ruudustiku jaotist. Hoone tagakülje aknad on väiksema jaotisega ning väljast vaadatuna osaliselt mattunud maapinna alla.



Foto 7. Meierei vaade tagaküljest. (Autori erakogu, 2023)



Foto 8. Meierei tagakülje aknad hoone sisemusest. (Autori erakogu, 2023)

Hoone siseseintel on märgatavad niiskuskahjustused, mille on põhjustanud katuse puudumine. Lagunenud on nii tellised, kui ka krohv ning seintel vohab rohevetikas.

3.3 Küttekeha

Piima töötlemine ei vajanud otseselt sooja, küll aga oli vaja vett soojendada nõude, anumate, seadmete jms pesemiseks. Pigem oli, kvaliteedi tagamiseks suvisel ajal, vajalik piima kiire jahutamine. Selleks oli algselt olemas ka vajalik ruum (jäärüüm asus keldris). Küll aga oli algusajal esimesel korrusel kasutuses hüpokaustahi¹², mille ava on veel täiesti säilinud, kuid ahi ise ilmselt sisse varisenud. Meierei kütmine käis laoruumi kõrvalisest ruumist (plaanil ruum nr 9) ning suits väljutati 15 meetrise korstna kaudu. 1928. aastal kasutusele võetud aurukatla suits suunati samasse korstnasse. Korsten asus hoonest väljas, paremal pool, hoone tagaküljel. Korsten vajas remonti hoone rentaabluse ajal kolmel korral.

Tänaseks on säilinud ainult küttekolde aimatav ava, see on laotud kaarjalt, punasest telliskivist ja on mattunud pea täielikult kivipuru ja mulla alla.



Foto 9. Hüpokaustahju säilinud ava. (Autori erakogu, 2023)

¹² Artur Ümar'-i kinnitusel on tegemist hüpokaustahju avaga.

Samas ruumis, kus küttekahi on põrandas välja tulnud ruudu kujuline moodustis, mille olemasolu on autorile hetkel ebaselge. Suure tõenäolisusega on tegemist kas mingit sorti sissepääsuga keldrisse, kus asus laoruumid ning kus hoiti valmis toodangut (või) ja ka jääd või kanalisatsiooni avaga (?). Teise võimalik valik on, et tegemist on algse kanalisatsiooniavaga (?).



Foto 10. Põranda lammutamisel ilmnenud ava. (Autori erakogu, 2023)

Kolhoosi ajal keldrit ei kasutatud ning võib arvata, et kelder on kas sisse varisenud või rämpsu täis. Fotel kujutatud ava kohta autoril andmed puuduvad, kuna see tuli nähtavale peale betoonpõranda lammutamist (päris algseid meierei plaane ja joonised arhiivides säilinud ei ole) renoveerimistöõde käigus.

4. KÄÄPA MEIEREI SÄILITAMISE ETTEPANEKUD

4.1 Lagunemise põhjused

Hoone olukord on tänaseks päevaks väga halb ja selle lagunemise peamiseks põhjuseks on 2013. aastal ehitamata jäänud katus. Katust ajutiselt katnud kile on aastatega rebenenud ning viimased 8–9 aastat on hoone olnud ilma katteta.



Foto 11. Kääpa meierei fassaad. (Autori erakogu, 2023)

Suure tõenäosusega Kääpa meierei hävib. Hävimise põhjuseks on:

- Liiga optimistlik arengukava, mis polnud juba koostamise ajal realistlik – liiga suur ja mittevajalik juurdeehitis. Enne maja renoveerimistööde algust asus maja teisel korrusel, pensionil oleva, viimase meieri korter. Meierei esimene korrus seis kasutuseta ja tühjana, kuid maja oli hoolitsetud – ukсед-aknad ees, ümbrus korrastatud.
- Materiaalne võimekus – projekti rahastamiseks on selts, maja omanikuna, lootnud liialt ainult rahalisele toetusele erinevatest toetusprojektidest ning sisuliselt puudub omafinantseering.

- Kääpa Ühistegevuste Seltsi liikmete vanus ja passiivsus. Kogukonna noorem põlvkond on koondunud ümber Saare rahvamaja ja Kalevipoja muuseumi ning pole soovinud osaleda Kääpa Ühistegevuse Seltsi tegevuses.
- Analoogne asutus on külas juba olemas – Kääpa seltsimaja, raamatukogu ning A ja O kauplus.
- Vähene kogukonna huvi seltsi tegevuse vastu.
- Kogukonna ja seltsi omanike vananemine, kes tänaseks päevaks ei ole huvitatud seltsingulikest tegevustest.

Hoone on üks ilusamaid ja vanemaid hooneid Kääpal ning seega vääriks ta säilitamist. Paraku on omaniku 10–aastane tegevusetus kaasa aidanud pigem lagunemisele kui säilitamisele.

Hoone algsel kujul sobiks ka elamuks, kuid tänasel päeval eeldab hoone suurt investeeringut. Hoone asukoht on hea, asudes alevi keskusest piisava jalutuskäigu kaugusel, kuid maja väärtust kahandab ka maja tagune kolhoosi-aegne garaažide ja töökodade olemasolu. Hooviala peaaegu puudub.

4.2 Tegevused hoone säilitamiseks

Hoone säilitamiseks on vaja teha järgmist:

- Lammutada nii kolhoosi kui ka seltsi ajal ehitatud juurdeehitused ning taastada hoone algsetes mõõtudes. Täiesti mõeldav on ehitada hoonesse 2 korterit.
- Katta hoone ajutise katusekatte materjaliga, et peatada hoone edasist lagunemist.
- Teha ekspertiis hoone seinte, vundamendi ja betoneeritud vahelagede olukorra kohta.
- Toestada hoone varisemisohu vältimiseks.
- Sulgeda kõik hoone sissepääsud ohutuse tagamiseks. Praegusel kujul on hoone ligipääsetav kõigile inimestele (puuduvad lisaks katusele ka aknad ja ukсед).
- Säilitada meierei esifassaadil piima vastuvõtutrapp peaukse juures – mis on seda tüüpi hoonetele väga omane.
- Selgitada välja keldri seisukord, võimalusel võiks keldri taastada.
- Kaevata välja vundament.

Hoone päästmiseks on mõistlik hoone konserveerida ja müüa võimalusel meierei säilitamisest huvitatud isikule. Eramuna on otstarbeks säilitada algses mahus, lammutades juurdeehitused ning taastades teisekorruse puitosa.

4.3 Restaureeritud meiereide näited

Vanadele meiereihoonetele on tänapäeval raske leida head ühiskondliku otstarvet. Ometi on nad üks osa Eesti maa-arhitektuurist. Laiemalt võib seda liiki arhitektuuri vaadelda ka kui piimandusarhitektuuri. Piimandusarhitektuur koosneb peale meiereide ka tohutust hulgast koorejaamadest ja arvukatest piimapunktidest, samuti juustutööstustest ning piimakombinaatidest. Kui mõisad on elamiseks liiga suured ning nõuavad suuri investeeringuid restaureerimiseks, siis meiereid on taastamiseks oluliselt taskukohasemad.

Mõned näited meiereide taastamisest ning hoonetele uue rakenduse leidmisest.

Sagadi meierei

Sagadi meierei pärineb XVIII sajandi lõpust. Praegu, XXI sajandil töötab siin aga RMK looduskool – ilus uus funktsioon vanale piimaköögile.



Foto 12. Sagadi meierei. (Virumaa Teataja, 2007, foto: Urmas Oja)

Mooste mõisa meierei

Mooste mõisa meierei restaureeriti 2015 aastal tervisekeskuseks. Hoone renoveerimist tõsteti esile sama aasta Muinsuskaitseameti 22. sünnipäevaseminaril „Kultuuripärand kui uus väärtus” uue funktsiooniga mälestise kategoorias.



Foto 20. Mooste mõisa meierei. (Lõunaleht foto Martin Siplane)

Reinevere meierei

Reinevere – endine koorejaam on ümber ehitatud mõnusaks koduks. Sarnaseid meiereide ümberehitusi võib leida rohkelt, nt Pääsküla, Vaida, Järvakandi jne.



Foto 21. Reinevere meierei. (Maakodu 2008, foto Urmas Oja)

KOKKUVÕTE

Lõputöö annab lühikese ülevaate Eesti piimameiereide ajaloost, Kääpa meierei ehitamisest, väärtustest ja hetke olukorrast. Uurimustöö sisaldab ka väikest ajaloolist ülevaadet piima töötlemisest ning piimatoodete tootmise tehnoloogiast. Kolmandas peatükis on loetelud Kääpa meierei väärtuslikumaid osad. Neljas peatükk sisaldab ettepanekuid meierei võimalikuks korrastamiseks ja restaureerimiseks ning näiteid hoonele uute funktsioonide leidmiseks.

Hoone edasiseks lagunemiseks tuleks hoone veel püsti seisvad seinad konserveerida ja katta kaitsva materjaliga. Säilitada esifassaadi originaalaknad ja -uks edasiseks restaureerimiseks. Hüpokaustahi ja esifassaadi laadimisplatvorm tuleks kindlasti säilitada.

Kääpa meierei tulevik võiks olla elumajana. Hoone peaks taastada algsel kujul, lammutada teise korruse plokkidest laotud ärklikorruse seinad ning taastada algsel kujul puidust. Elumajana leiaks kindlasti kasutust kelder, mille võiks samuti väljakaevata ning taastada.

Praegu tundub, et hoone praeguse omaniku ebareaalsetest soovidest ja võimekusest ning kogukonna tegelikest vajadusest lähtuvalt, on hoone määratud hääbumisele. Hoone väärriks siiski säilitamist, kuid kahjuks on tõenäosus, et hoone taastatakse väike ja seda just omaniku tegemata töö ning suure investeerimisvajaduse tõttu.

KASUTATUD KIRJANDUS JA TEISED ALLIKAD

Kirjandus

Rosenberg, Tiit (2019) Eesti põllumajanduse 100 aastat, Riigikantselei ja AS Postimees Grupp, Post Factum

Eesti Entsüklopeedia (EE 10 kd, lk. 152)

Kääpa Küla Koja arengukava ja kogukonnateenuste teostatavus tasuvusuuring; 2014 AS Civitta

Rahvusrhiivi allikad

Põllumajandusmuuseumide toimetused II osa; (koostaja M. Kukk), 2008 Saara Kirjastus

Kattai, Aire (2023) erakogu fotod

Interneti allikad

<https://kaapameierei.wordpress.com/galerii/> (vaadatud 23.03.2023)

<https://tarbija.postimees.ee/1599851/meiereihooned-omavad-ajaloolist-vaartust> (vaadatud 23.03.2023)

<https://maaleht.delfi.ee/artikkel/66279898/kulatoetus-kahaneb-oluliselt> (vaadatud 23.03.2023)

<https://virumaateataja.postimees.ee/2308213/meiereid-maa-arhitektuuri-peidus-parlid> (vaadatud 12.04.2023)

<http://lounaleht.ee/index.php?page=1jaid=18105&print=1> (vaadatud 25.03.2023)

<https://www.digar.ee>arhiiv>pdf>, Piimasaaduste UQIjauo Kontrolljaoma Teate - DIGAR

Suulised allikad

Saare Põhikooli ajalooõpetaja Viivi Lani kogutud mälestused

Kääpa meierei viimase meieri Arnold Priimägi suulised mälestused (kogutud 04.02.2023)

Kohalike inimeste suulised mälestused (kogutud veebruar ja märts 2023)

LISAD

Lisa 1 Põhiprojekt

2001.aastal omandas Kääpa meierei Kääpa Ühistegevuse Selts. Endine meiereihoone oli plaanis rekonstrueerida Kääpa Küla Kojaks, töödega alustati 2009. aastal.

Rekonstrueerimisplaani telliti Arhitektuuri ja Inseneribüroolt OÜ RE-Projekt.

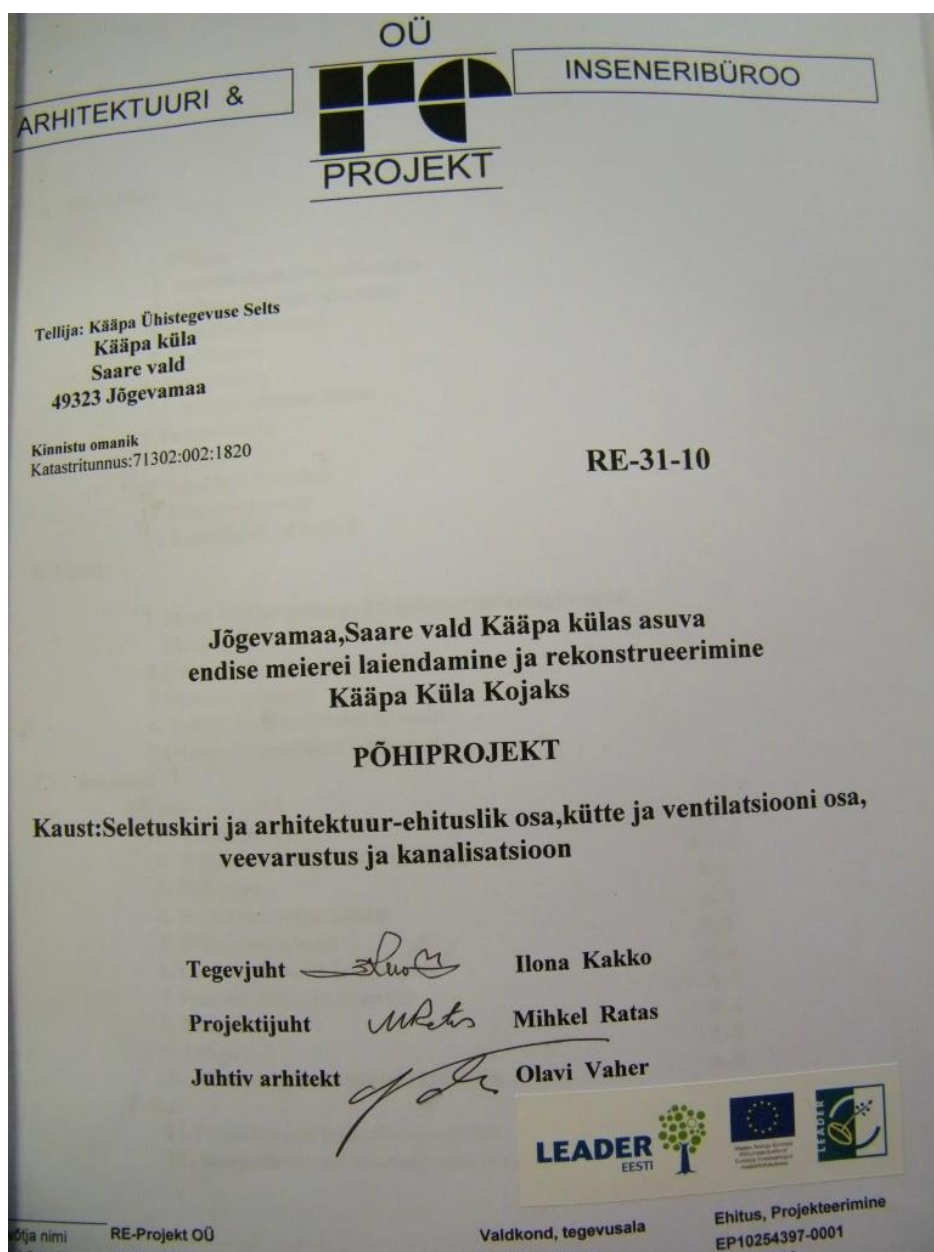


Foto 13. Kääpa meierei rekonstrueerimise põhiprojekt, OÜ Re-Projekt, 2009. (Kääpa Ühistegevuse Seltsi koduleht)

Lisa 2 Põhiprojekti vaade

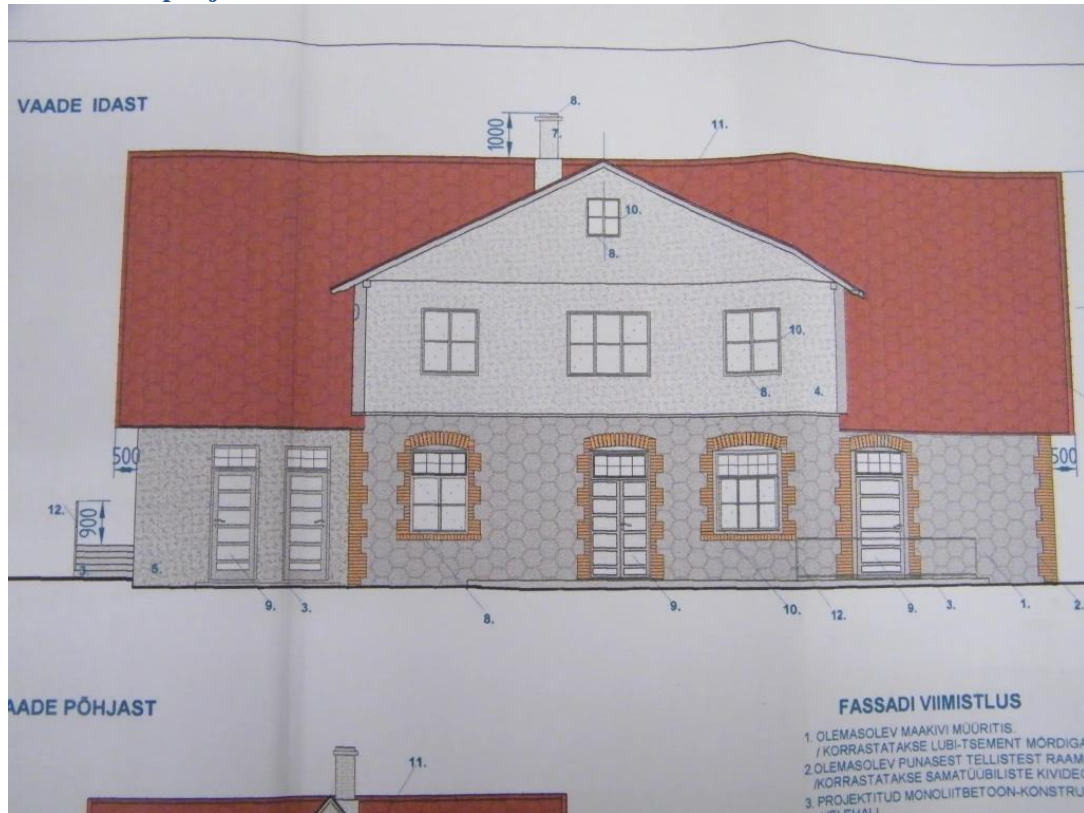


Foto 14. Fassaadi viimistlus, OÜ RE-Projekt, 2009. (Kääpa Ühistegevuse Seltsi koduleht)