

EESTI KUNSTIAKADEEMIA

Kunstikultuuri teaduskond
Muinsuskaitse ja restaureerimise osakond

Allan Talu

Saatse EAÕK vana puukiriku kuninglike väravate
konserveerimine ja ikonostaasi virtuaalne rekonstruktsioon

BAKALAUREUSETÖÖ

Juhendajad:
MA Hilkka Hiip
Merike Kallas

Tallinn 2010

Autorideklaratsioon

Kinnitan, et olen koostanud antud bakalaureusetöö iseseisvalt ning seda ei ole kellegi teise poolt varem kaitsmisele esitatud.

Kõik töö koostamisel kasutatud teiste autorite tööd, olulised seisukohad, kirjandusallikatest ja mujalt pärinevad andmed on töös viidatud.

„02.” 2010. a.

[Handwritten signature]
.....

Töö vastab bakalaureusetööle esitatud nõuetele :

„02.” 2010.a.

[Handwritten signature]
.....

Kaitsmine toimub Eesti Kunstiakadeemia Kunstikultuuri teaduskonna muinsuskaitse ja restaureerimise osakonna nõukogu koosolekul 02. juunil 2010. aastal.

Kaitstud hindele:

A
„02.” 2010. a.

[Handwritten signature]
.....

SISUKORD

1. Sissejuhatus	4
2. Ülevaade Vene õigeusu kiriku ikonostaasist	5
2.1. Üldlevinud ikonostaasistruktuur	5
2.2. Kuninglikud väravad	7
3. Saatse endise kiriku ikonostaasi virtuaalne rekonstruktsioon	7
3.1. Saatse kiriku pööningul säilinud vana ikonostaasi detailide inventeerimine	7
3.2. Detailide põhjal valminud võimalik ikonostaasi Rekonstruktsioon	9
4. Saatse vana puukiriku ikonostaasi kuninglike väravate Konserveerimine	11
4.1. Kuninglike väravate ajaloolisest taustast	11
4.2. Kuninglike väravate kirjeldus ning konserveerimiseelne Seisund	11
4.3 Konserveerimis- ja eksponeerimiskontseptsioon	15
4.4. Konserveerimiseelsed uuringud	17
4.5. Konserveerimistööd	20
4.5.1. Värava puitosade konserveerimine	20
4.5.2. Icoonide konserveerimine	25
4.6. Kuninglikele väravatele eksponeerimisaluse valmistamine	27
5. Kokkuvõte	28
6. Summary	30
7. Kasutatud allikad	32
Lisad	
Lisa 1 Konserveerimistööde kaart	34
Lisa 2 Virtuaalses rekonstruktsioonis kasutatud säilinud ikonostaasifragmentide inventeerimisaktid	40

1. Sissejuhatus

Käesolev bakalaureusetöö on jätk minu 2009.a. erialapraktikale ning sügissemestri kursusetööle.

2009.a. juunis inventeerisime Muinsuskaitseameti tellimusel koos juhendaja Merike Kallasega Saatse külas, Värskas vallas asuva Saatse EAÕ kiriku pööningul asuva ikonostaasi raamistiku detaile ning ikoone. Inventeerimise tulemusena koostasime inventeerimisaktid üksikute ikonostaasi raamistiku detailide (kuninglikud väravad, poolsambad, pilastrid, karniisid ning kiired), väiksemate dekoorifragmentide ning tõenäoliselt ikonostaasi kuulunud ikoonide kohta. Kõik ikonostaasi detailid olid ulatuslikult kaetud tolmu ning prahiga, viimistluskihid kohati irdunud ning pudenenisohtlikud. Detailide ladustamine pööninguprahis seadis kahtluse alla nende edaspidise säilimise sellistes tingimustes.

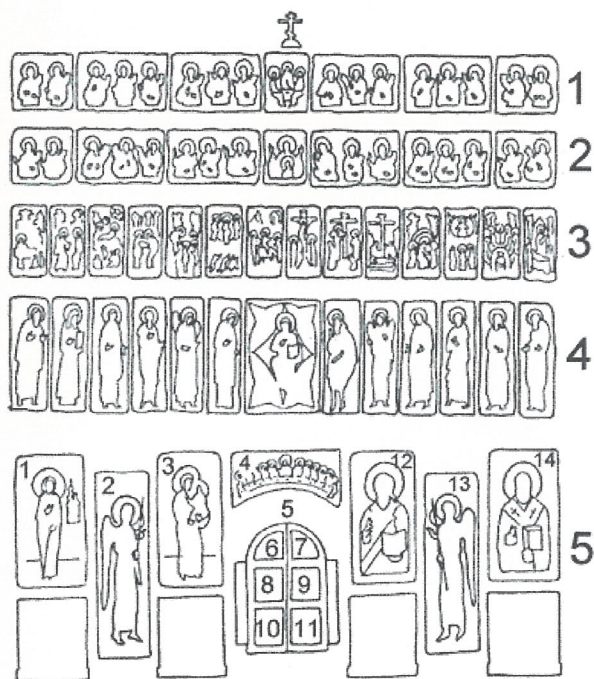
Läbirääkimised kiriku preester Afrat Laasi ja Muinsuskaitseameti vahel päädisid otsusega konserveerida kuninglikud väravad kui väärtuslikumad ning kompaktsemad detailid kunagisest ikonostaasist ning leida neile ühtlasi parim eksponeerimisvõimalus. Kuna kõiki ikonostaasi raamistiku detaile pole lähiajal tõenäoliselt võimalik konserveerida, tekkis mõte bakalaureusetöö raames koostada leitud detailide põhjal kunagise ikonostaasi virtuaalne rekonstruktsioon. Rekonstruktsiooni, mis kahtlemata jääb oletuslikuks ning illustreerivaks, eesmärgiks on toetada kuninglike värvade eksponeerimist selgitava materjalina, samuti võib see olla tulevikus, kui leitakse võimalused ülejäänud ikonostaasidetailide konserveerimiseks, aluseks nende eksponeerimisele. Bakalaureusetöö virtuaalset rekonstruktsiooni käsitlevas osas annan ka lühikese ülevaate Vene õigeusu kiriku ikonostaasi üldlevinud struktuurist ning kuninglike värvade tähendusest.

Töö teine osa pühendub Saatse kirikust pärinevate kuninglike värvade konserveerimisele, mis hõlmab nii konserveerimiseelseid uuringuid, konserveerimiskontseptsiooni väljatöötamist, konserveerimisprotsessi kui ka eksponeerimisküsimuse lahendamist.

2. Ülevaade Vene õigeusu kiriku ikonostaasist

Ikonostaas on altariruumi kiriku põhilöövist eraldav sein. Algselt eraldas altariruumi kirikust madal võre või barjäär, millele hakati aja möödudes paigutama ikoone. Nii tekkiski madal pildisein, mis hakkas üha enam kõrgusse kasvama. 14.-15. saj oli vene ikonostaasi kujunemise intensiivseimaks ajaks, lõplikult arenes vene ikonostaas välja 16. saj alguseks. 17.-18. saj levisid mitmerealised ikonostaasid Venemaa kaudu ka teistesse õigeusklikesse maadesse. Ikonostaas kasvas esialgu välja praktilisest vajadusest eraldada altariruumi kiriku löövist, aja jooksul kujunes välja aga ka ikonostaasiga seonduv ikooniteoloogia. Ühest küljest on ikonostaas otsekui seinaks meelelise maailma ja vaimumaailma vahel. Teiselt poolt on ikonostaasi eesmärgiks korrata meie silme ees lunastuslugu; see, millise korra järgi ikoonid ikonostaasil asetsevad (Vt *Joonis 1*), näitab seda, kuidas lahutus inimese ja Jumala vahel on ületatud ning meeleline ja vaimne maailm on ühendatavad.¹

2.1. Üldlevinud ikonostaasistruktuur



*Joonis 1.*²

¹ Anne Burghardt Ikonostaasi struktuur <http://www.kaarlikogudus.eu/sulane/Sulane36.html>

² Ikonostaasi struktuur <http://www.orthodoxworld.ru/en/icona/7/iconostas.html>

Ikonostaasi kroonib lihtne venepärane rist ehk kahe põikpuuga rist.

Ikonostaasi ülemine rida kujutab Vana Testamendi patriarhe Aadamat, Taavetit, Saalomoni, Moosest jt. Keskel asetseb Püha Kolmainu ikoon.

Ikonostaasi ülevalt teises reas kujutatakse Vana Testamendi prohveteid. Keskel kujutatakse Ennustähe Jumalaema, kellest vasakul on sageli Taavet ja paremal Saalomon.

Ikonostaasi ülevalt kolmas rida on pühade rida, mis kujutab enamasti 12-16 peamist õigeusu kiriklikku püha. 12 n-õ klassikalise peapüha hulka kuuluvad Jumalaema rõõmukuulutus, Jeesuse sündimine, Jeesuse templisseviimine, Jeesuse ristimine (epifaania), Issandamuutmine (kirgastamine) Tabori mäel, Laatsaruse ülesäratamine surnuist, Kristuse Jeruusalemma minek (palmipuudepüha), ristilöömine, ülestõusmine (laskumine surmavalda), Kristuse taevasseminek, nelipüha, Jumalaema uinumine. Hiljem, eriti baroki ajal, seda rida laiendati. Lisandusid näiteks Jumalaema templisseviimise, Jumalaema sünni ja Kristuse ristilt võtmise ikoon.

Ikonostaasi ülevalt neljas rida on eestpalverida ehk deesis. Rea keskel asub eestpalve ehk deesise ikoon, millel kujutatakse troonivat Kristust, kelle kõrval on eestpalvetajatena Jumalaema ja Ristija (ehk õigeusu traditsiooni pühaselt Eelkäija) Johannes. Sellest kesksest ikoonist vasakul ja paremal on peainglid Miikael ja Gaabriel, nende järel apostlid Peetrus ja Paulus, kirikuisad Basilius Suur, Nazianzenose Gregorius ja Johannes Kuldsuu ning suurmärtrid Georgius ja Demetrius. Seda rida laiendatakse reeglina veel kohalike pühakute ja kloostriasutajatega. Kõik eestpalverea ikoonidel kujutatud pühakud ja inglid on pöördunud rea keskmeks oleva Kristuse poole.

Ikonostaasi alumine rida kuninglike väravatega. Ikonostaasi kõige alumise rea keskel asetsevad kuninglikud väravad, mida on nimetatud ka usteks paradiisi. Vaataja poolt nähtuna on kuninglikest ustest vasakul Jumalaema Jeesuslapsena, paremal kas Kristus Pantokraator või kohaliku kiriku nimiikoon (millel kujutatakse kas kiriku kaitsepühakut või püha, millele kirik on pühitsetud). Neist ikoonidest

edasi kujutatakse ingleid ja/või diakoneid, järgnevad kohalikud pühakud. Kuninglike väravate kohal kujutatakse Püha Öhtusöömaaga.³

2.2. Kuninglikud väravad

Kuninglikud väravad on ikonostaasi osa, millel on täita oma osa liturgia läbiviimisel. Sümboolselt on need taevariigi väravad, mistõttu neile paigutatud ikoonid kujutavad isikuid, kes osalesid Taevast ja maailma ühendavates sündmustes. Ülal on kahe ikooni vahel jaotatud Neitsi Maarja jumaliku röömukuulutuse stseen - kahel ikoonil kujutatakse peaingel Gabrieli ning Jumalaema. Alumistele ikoonidele on paigutatud neli evangelisti - Matteus, Markus, Luukas ja Johannes, kui Jumala Sõnast tunnistajad ja selle vahendajad.

Kuna paljud Bütsantsi päritolu liturgiakommentaaris, mis omistavad kõigele, mis liturgias aset leiab, sümbolse tähenduse, peavad altarit paradiisi sümboliks. Nii omistatakse ka sellele, kas kuninglikud väravad on jumalateenistuse käigus suletud või mitte, suurt sümbolset tähendust⁴

3. Saatse endise kiriku ikonostaasi virtuaalne rekonstruktsioon

3.1. Saatse kiriku pööningul säilinud vana ikonostaasi detailide inventeerimine

Muinsuskaitseameti poolt tellitud Saatse kiriku pööningul asuvate ikonostaasi detailide inventeerimise käigus selgus, et valdav osa hästi säilinud poolsammastest, pilastritest ning talafragmentidest pärinevad ilmselgelt ühe ikonostaasi raamistikust. See tõdemus sai ka eelduseks ideele luua säilinud fragmentide põhjal oletuslik rekonstruktsioon kunagisest ikonostaasi struktuurist, kuna reaalselt ikonostaasi

³ Anne Burghardt Ikonostaasi struktuur <http://www.kaarlikogudus.eu/sulane/Sulane36.html>

⁴ Anne Burghardt

enam tõenäoliselt kunagi ei rekonstrueerita. (Ülejäänud detailide konserveerimise ning eksponeerimise võimalusi loodetavasti tulevikus kaalutakse.)

Osad väiksemad inventeeritud detailid (näit. kiired) erinesid selgelt ülejäänutest nii tiseritöö kui pinnaviimistluse poolest - nende pind oli erinevalt õlikullatisega kaetud sammastest ning väravatest viimistletud vesikullatisega. Võib oletada, et need detailid lisati kunagisele ikonostaasile hiljem või sattusid pööningule, kui nad vahetati välja juba uuemal, kivikirikus paiknenud ikonostaasil. Tõenäoliselt on nad olnud eeskujudeks uue ikonostaasi praegustele vastavatele detailidele, kuna Saatse kiriku uue, ca 19. saj. algusest pärineval ikonostaasi kiired on pööningult leitudega märkimisväärselt sarnased (Fotod 1 ja 2).



Foto 1 Kiired



Foto 2 Kiired uuemal ikonostaasil

Koos juhendaja Merike Kallasega koostasime inventeerimise tulemusena 41 inventeerimisakti üksikute ikonostaasi raamistiku detailide (kuninglikud väravad, poolsambad, pilastrid, karniisid ning kiired), väiksemate dekoorifragmentide ning tõenäoliselt ikonostaasi kuulunud ikoonide kohta. Väiksemad dekoorifragmendid grupeerisime lähtuvalt nende stilistikast ning tehnilisest teostusest; samuti tõenäolisest kuuluvusest suuremate raamistikudetailide, näiteks kuninglike väravate ning poolsammaste juurde. Iga fragmendigrupi dokumenteeriti eraldi inventeerimisaktina (Vt. Lisa 2. Virtuaalses rekonstruktsioonis kasutatud säilinud ikonostaasifragmentide inventeerimisaktid)



Foto 3 Ikonostaasid detailid



Foto 4 Ikonostaasid fragmendid

3.2. Detailide põhjal valminud võimalik ikonostaasi rekonstruktsioon

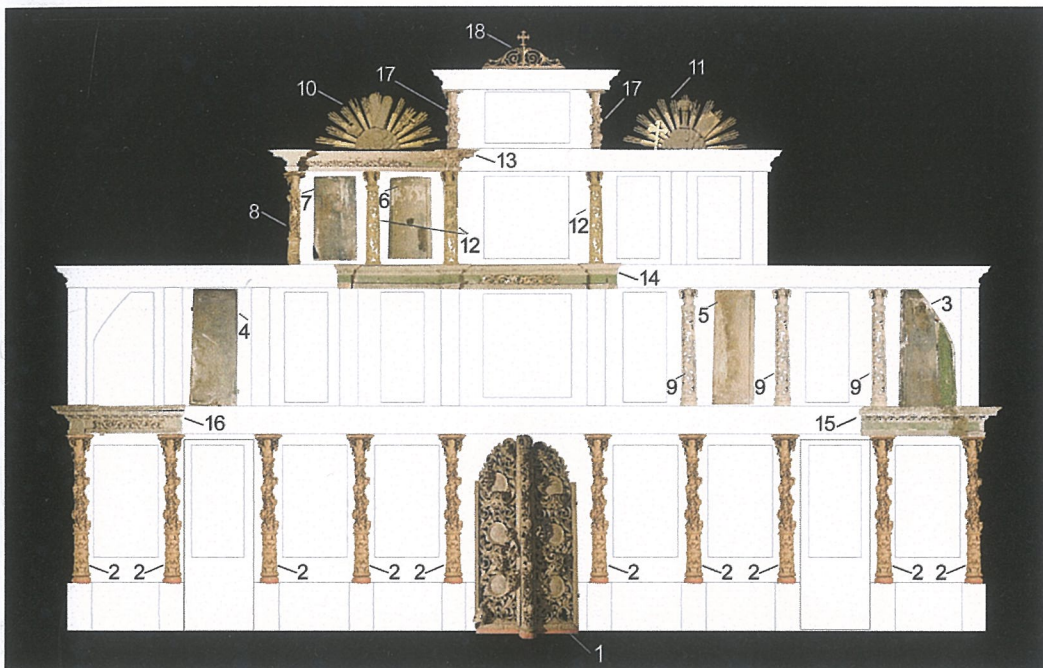


Foto 5 Ikonostaasi rekonstruktsioon

Rekonstruktsiooni aluseks on ikonostaasi säilinud detailid ning lähtutud on Vene õigeusu kirikutes üldlevinud ikonostaasi struktuurist. Eeskujuna on kasutatud ka praeguses Saatse kirikus asuvat uut ikonostaasi.

Ikonostaasi rekonstruktsioonis on kasutatud ainult säilinud oletatavaid originaaldetaile sellises koguses, nagu nad leiti ning inventeeriti, kuid rekonstruktsiooniskeemile on pildiliselt lisatud paremini säilinud detail. Näiteks ikonostaasi alumises reas on kümne samba kujutamiseks kasutatud sammastest

parimas seisundis originaalsammast. Sarnast moodust on kasutatud ka pilastrate nr 9 ja nr 12 kujutamiseks, kuigi kujutatud ning säilinud sammaste arv on sama.

Ikoonide paigutamisel rekonstruktsiooniskeemile on arvesse võetud ikoonide maalinguid, mõõtmeid ja kuju. Kõikidel ikoonidel on paksu mustuse ja tolmuhihi all vaevu märgata maalitud seisvaid figuure. Inventeerimise käigus õnnestus põgusa puhastamise käigus tuvastada apostel Peetrus võtmekimbuga ühelt suuremalt ikoonilt. See ikoon on ikonostaasil tähistatud numbriga 4 ja peaks olema paigutatud oma õigele kohale ikonostaasis.

Ikoon tähisega 3 on ülevalt paremast nurgast saetud väiksemaks ning ikonostaasis asukoha põhjuseks võis olla see, et seda sooviti paigutatada ka uude ikonostaasi, mis valmis uude kirikusse 1801.aastal, kuid ikonostaas koos ikooniga ei mahtunud uue kiriku võlvi alla ning tuli saagida väiksemaks. Hiljem võidi ikoon asendada (vt foto 8).

Muude detailide olulisemateks omadusteks, mille põhjal need leidsid oma koha ikonostaasi rekonstruktsioonis, on mõõtmed ja kuju.

Suurimaks erinevuseks antud rekonstruktsiooni ja üldlevinud ikonostaasi struktuuri vahel on see, et ikonostaasi rekonstruktsioonil on puudu pühade rida (vt eespool peatükk 2.1). Säilinud ikonostaasi detailide hulgas ei olnud ühtegi ikooni ega detaili, mis oleks viidanud selle rea olemasolule vanas ikonostaasis.

Samuti võib kahtluse alla seada ikonostaasi tipus oleva risti kuulumise ikonostaasi koosseisu, mis oma stilistikalt ning teostuselt oli erinev kõigist ülejäänud detailidest ning fragmentidest.



Foto 6 Ap. Peetrus



Foto 7 Saetud nurk

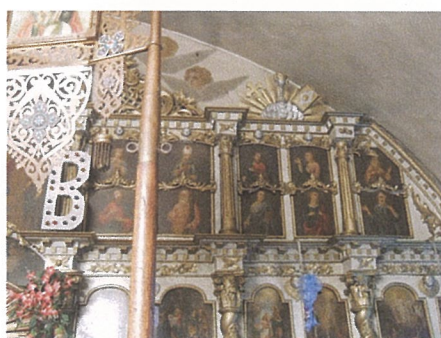


Foto 8 Uuema ikonostaasi parepoolne nurk

4. Saatse vana puukiriku ikonostaasi kuninglike väravate konserveerimine

4.1. Kuninglike väravate ajaloolisest taustast

Eeldatavasti pärinevad kuninglikud väravad Saatse vanast puukirikust, mis on ehitatud 1673.aastal. Enam kui sajand hiljem lammutati puukirik või hävis see ning küla sai uue kivikiriku. Endise kiriku umbkaudset asukohta markeerib kirikuaias vaid maasse kinnitatud post. Praegune Saatse kirik on valminud 1801.aastal ning selles paiknev ikonostaas pärineb hinnanguliselt 18. saj. lõpust või 19. saj. algusest ehk kiriku valmimisajast⁵

Kuna praeguse kiriku pööninul asuva ikonostaasi raamistiku detailide ning tõenäoliselt ikonostaasi kuulunud ikoonide päritolu ning sattumise aega sinna pole võimalik kuidagi faktidega tõendada, jääb üle oletada, et tegemist on algkiriku lammutamise või hävimise tagajärjel algkirikust nõ “taeva alla” jäänud vana ikonostaasi osadega. Võttes arvesse nende detailide stilistikat, samuti puitnikerduse erakordset kvaliteeti ning reljeefsust, on 17. saj. II pool tõenäoliseks dateeringuks ning kinnitab eeldust, et tegemist on kunagisest puukirikust pärineva ikonostaasi osadega. Kunstiteadlase Mari-Liis Paaveri kinnitusel⁶ on tegemist Eesti kontekstis harukordse objektiga, millele ei leidu analoogset, ning kindlasti on kõik selle ikonostaasiga seonduv väärt edasist põhjalikku uurimist.

4.2. Kuninglike väravate kirjeldus ning konserveerimiseelne seisund

Puidust väravad

Mõõtmed

Vasak väravapool: 188,5 cm x 47,5 cm

Parem väravapool: 188,5 cm x 53 cm

⁵ Muinsuskaitseameti Vallasmälestiste arhiiv. Kunstimälestised Põlva raj. Saatse Paraskeva Pjatnitsa kirikus. Toimik 4-8/8. I köide.

⁶ Vestlus Mari-Liis Paaveriga 04.05.2010. Märkmed töö autori valduses



Foto 9 Kuninglikud väravad

Tehniline teostus

Kuninglikud väravad koosnevad kahest ažuursete akantusmotiividega väravapoolest, kummagile maalitud 3 ovaalset ikooni. Ühel väravapoleel on viinamarjakobaratega poolsammas. Väravaid ääristavad kolmest servast iluliistud, ülaserf on poolkaarjas. Mõlemal väravapoleel servades on 2 sepisnaeltega kinnitatud sepishinge (ülal ja all). Väravate ning samba alumine serv on värvitud punaseks, uste külje- ning vaheliist rohelisteks. Osad nikerddetailid on tagaküljelt ning servadest värvitud ookerkollaseks. Vasakul väravapoleel on tagaküljelt nii puit kui sepsed värvitud tumeroheliseks (selle all võib veel märgata punast ning sinakasrohelist värvikihti).

Kuninglikud väravad on teostatud tahatud ning nikerdatud, tõenäoliselt lehtpuidust, kaetud polükroomse viimistlusega. Kõrgreljeefsemad nikerddetailid on liimitud või kinnitatud sepisnaeltega väravate ažuursele põhiosale ning alusnikerdusele. Puitdetailide tagaküljelt ning viimistluskihtideta aladel on näha tööriistajäljed.

Kõiki nikerdatud detaile katab või on katnud hele krundikiht, mille abil on antud puitnikerdusele viimane modelleering. Krundikihti katab vees lahustumatu õlikullatis, mille alt kumab hõbeda imitatsioonikiht.⁷

⁷Merike Kallas, Saatse kiriku pööningul asuva ikonostaasi raamistiku detailide ning ikoonide inventeerimine. Inventeerimisakt. Muinsuskaitseameti arhiiv. Tallinn,

Konserveerimiseelne seisund

Varasemad restaureerimised

Mõlemad väravapooled olid ulatuslikult kaetud tolmu ning prahiga, mistõttu isegi kullatise olemasolu raamistikul polnud esmapilgul kohati tuvastatav. Visuaalsel vaatlusel ei olnud võimalik avastada varasemaid restaureerimisi/ülevärvimisi, kuid nagu hiljem värvatelt võetud proovide uurimisel selgus, on alust oletada, et millalgi neile siiski oli kantud uus viimistluskiht (vt. ristlõike kirjend nr 3., p. 4.4. Konserveerimiseelsed uuringud).

Roheline värv katab värvate külgedel ning vaheliistul punast värvikihti, kuid kuna värava allosa ning poolsamba baas on värvitud punaseks sama värviga, jääb oletuse tasandile, kas esmalt olid ka küljed ning vaheliist punased ning kaeti tumerohelisega hiljem, näiteks siis, kui uuendati ka kullatist, või kaeti algselt kõik servad punasega ning seejärel kohe küljed ja vaheliist rohelise värviga.

Struktuuralsed kahjustused

Arvestades värvate iga ning juhuslikke säilitustingimusi äärmustesse kõikuva õhutemperatuuri ning –niiskusega kirikupööningul, on objekt heas korras. Vähesel määral esineb puidus putukkahjustust ning deformeerumist, samuti puidu kuivamisest tekkinud pragusid. Vasakut väravapoolt läbib pikk vertikaalne kuivamispragu.

Värvatel esineb ka nikerddetailide kadusid, millest mõned on säilinud (üks detail näiteks oli seotud värava külge nõõriga), paljud nikerddetailid puuduvad.

Viimistluskihtide kahjustused

Kogu viimistluskiht oli suuremal või vähemal määral ühtlaselt kahjustunud. Esinenud kahjustusi oli nelja tüüpi:

1. Kogu pinnaviimistlust läbivad kaod (paljandunud aluspuut);
2. Osaliselt viimistluskihte läbivad kaod (paljandunud krundikiht);
3. Osaliselt irdunud ning servadest ülespoole kaardunud viimistluskiht (kullatisekiht koos osalise krundikihiga), kohati pudenemisohtlik. Seda kahjustusetüüpi esines kõige ohtralt ning eelkõige viimistluskihti tekkinud pragude servades;
4. Kullatisekihi kulum ning pinnamustus.



Foto 10 Viimistluskahjustused



Foto 11 Viimistluskahjustused



Foto12Viimistluskahjustused

Ikoonid

Mõõtmed

Ilma raamistusega: 17,5 cm x 15,5 cm

Raamistusega: 23 cm x 20 cm

Tehniline teostus

Ikoonid on maalitud värvavate põhikehandiga kompaktselt nikerdatud ovaalsetele alustele. Maalikihis esinevate kahjustuste iseloomu arvestades võib oletada, et maalitud on õlitehnikas. Värvikadudega aladel oli näha paljastunud hele liimikriidikrunt. Kõiki ikoonimedaljone katab tumepruun õhem värvikiht, figuurid on maalitud kiht-kihilt, heledamad alad on õrnalt pastoossed. Kattekihid ei olnud visuaalselt tuvastatavad.

Konserveerimiseelne seisund

Varasemaid restaureerimisi ega ülemaalinguid ei tuvastatud.

Ikoonidel esines kuut tüüpi erinevaid kahjustusi:

1. Kaod pildikihis (paljandunud aluspuit);
2. Kaod värvikihis (paljandunud aluskrunn);
3. Värvifragmentide kaardumine ning irdumine krundikihtilt;
4. Pildikihi krakleestumine;
5. Tõenäoliselt küünaldest tekitatud kuumakahjustused osade ikoonide keskosas;
6. Pildipinda kattev mustuse- ning kattekiht.



Foto 13 Icoon



Foto 14 Icoon

4.3 Eksponeerimis- ning konserveerimiskontseptsioon

Eksponeerimiskontseptsioon

Kuninglike väravate puhul on tegemist religioosse objektiga, millele antud juhul lisandub kindlasti veel ajalooline ning kunstiline väärtus. Enne konserveerimise asumist tuli kõigepealt läbi mõelda väravate tulevase eksponeerimise võimalused, kuna need võisid mõjutada ka konserveerimisvalikuid. Eksponeerimisvõimaluste kaalumisel tuli kindlasti arvestada kiriku arvamust ja soove, kuid samuti objekti säilimiseks vajalikke mikrokliimaatilisi tingimusi. Samuti oli erinevate eksponeerimisvõimaluste kaalumisel lähtekohaks kohaspetsiifilisus, st. nii raamistiku kui ikoonide säilitamine Saatse kiriku valduses või näiteks Saatse kiriku ajalugu käsitlevas ruumis Saatse muuseumis.

Kuna nii ikonostaasi raamistik kui ikoonid on säilinud vaid osaliselt ning arvestades tõsiasja, et Saatse kirikus asub riikliku kaitse all olev ikonostaas, siis pööningul asuva vana ikonostaasi püstitamine endisel kujul ilma mastaapsete restaureerimisrekonstrueerimistöödeta ning uute ikoonide tellimiseta ei ole võimalik ning religioosse objektina ka vajalik. Kirikuaias asuv kogudusemaja, kus koguduse liikmete sõnul on plaanitud hakata pidama talviseid jumalateenistusi ning kus koguduseliikmed näeksid meelsasti ka vana ikonostaasi, ei sobi isegi ikonostaasi osaliseks eksponeerimiseks nii oma proportsioonide kui idee poolest, samuti ikonostaasifragmentide parema säilimise seisukohast (väike ruum, järsud temperatuurikõikumised talvisel kütteperioodil jne).⁸

Alguses avaldas kiriku preester Afrat Laas seisukoha, et väravad võiks kasutusele võtta näiteks maakonna tsässonates (palvemajades). Ikonostaasi lahutamisel

⁸ Merike Kallas, Saatse kiriku pööningul asuva ikonostaasi raamistiku detailide ning ikoonide inventeerimine. Inventeerimisakt. Muinsuskaitseameti arhiiv. Tallinn,

erinevate kirikute/kabelite/muuseumi vahel tekib küsimus sellise tegutsemisviisi eetilisusest nii religioosest kui ka objekti ajaloolis-kultuurilisest väärtusest sõltuvalt. Samas, kui kirik on huvitatud näit. kuninglike väravate või sammaste vahele paigutatud ikoonide eksponeerimisest Saatse kirikus või palvemajades, siis ülejäänud puitosad oma ajaloolisuses ning meisterlikus teostuses oleksid tänuväärt eksponeerimismaterjal museaalidena ka fragmentaarselt, näiteks Saatse muuseumis. Ikonostaasi ajaloo, ülesehituse ning ikonograafia selgitamiseks plaanitigi luua eksponaadi paremat loetavust toetav graafiline rekonstruktsioon, mida saab esitada nii infovoldikul kui posteritel ning presenteerida seda kiriku/muuseumi külastajatele; samas võib esitada ülevaate teostatud uuringutest ning konserveerimis-restaureerimistöödest.

Konserveeritud väravate lõpliku saatuse kohta teeb otsuse siiski kirik. Kuna nüüdseks on ilmne, et kirikuhoones vanadele kuninglikele väravatele piisavalt head eksponeerimiskohta ei leidu, deponeeritakse väravad tõenäoliselt muuseumi.

Konserveerimiskontseptsioon

Kuna juba peale esimest kuninglike väravatega tutvumist oli selge, et nende struktuuriline seisund on üllatuslikult hea, keskenduti kontseptsiooni väljatöötamisel eelkõige objekti esteetilisele presentatsioonile ning eksponeerimisvõimaluse väljaselgitamisele. Peale pinna puhastus- ning kinnitusproove selgus, et ulatuslikult kahjustunud kullatisekihti on võimalik edukalt konserveerida – pehendada ülespoole keerdunud pealmisi viimistluskihte ning kinnitada need tagasi krundipinnale. Seega sai konserveerimisprotsessi esmaseks ülesandeks kinnitada irduma kipuvad viimistluskihid, säilitades nii väravate originaalset, ajaloolist substantsi kui esteetilist ühtsust. Vaatamata kahjustustele kullatisepinnal on üleni kullatud väravatel tänu “sitkele” õlikullatisele piisavalt säilinud algset hiilgust, mis ei lase kahjustunud aladel üldmuljes domineerida. Sama kehtib ka nikerddetailide kadude puhul, kus tänu ülirohkele ornamentikale ei muutu mõningad kadunud detailid visuaalselt häirivaks. Seega oli kontseptsioon algusest peale konserveeriv, nägemata ette mingeid lisandusi olemasolevatele säilinud viimistluskihtidele (näit. uut kuldamist) ning uusi detaile. Kullatisekihi all paikneva oksüdeerunud hõbedaimitatsioonikihi tõttu tumenenud alased kullatisel käsitleti paatinana, mis materjalis toimunud küll keemilise muutusena objekti säilivust ei ohusta ning pigem rõhutab tema iga ning ajaloolisust. Küll otsustati vajadusel “rahustada”

vaevumärgatava toneerimisega paljastunud valge krundiga väikseid kadusid, et need oma heleduses ei konkureeriks kullatud pinnaga.

Kuue ovaalse **ikooni** konserveerimiskontseptsioon nägi esmase ülesandena ette konserveerida pildikiht. Esteetilise presentatsiooni ehk kadude toneerimise kontseptsioon ikoonide puhul muutus konserveerimisprotsessi käigus. Kuna ikoonid kannavad endas enim religioosset sõnumit ning osad kaod asusid ikonograafiliselt niivõrd olulistel aladel nagu näiteks peaingli nägu, lähtuti vajadusest kaod integreerida ülejäänud pildipinnaga. Väiksemate kadude puhul, mida oli võimalik toneerida ilma kujutist rekonstrueerimata, otsustati teostada täisretušš. Suuremate kadude puhul tuli leida lahendus, mis võimaldaks neutraliseerida häiriv kadu ning tajuda ikoonil kujutatut tervikuna, kuid siiski ilma konservatori "omaloominguta". Algselt otsustati toneerida suuremad kaod *tratteggio*-tehnikas, st. eri värvides joonte peene võrgustikuna ülesehitatud retušina, kuid hiljem jõuti järeldusele, et konkreetsel juhul integreeruks kahjustunud, kohati otsekui väikesteks fragmentideks kokkutõmbunud ikoonipinnaga paremini *puntinato* ehk täppretušš. Retušš ehitatakse üles erivärvilistest täpiketest, mis lõpuks harmoneeruvad ümbritseva pildipinnaga. Kuna antud juhtumil ei olnud eesmärgiks luua ikoonil kujutatu rekonstruktsiooni, vaid respektierida vana objekti paatina ning ajaloolist dimensiooni, jäeti kaopiirkonnad kergelt originaalmaaltingust eristatavaks.

Planeeritud konserveerimistööd:

- Krunni- ning värvi/kullatisekihi kinnitamine
- Pinnapuhastus
- Puiduparandused, irdunud detailide kinnitamine
- Krunni- ning kullatisekihis esinevate kadude kruntimine ning toneerimine
- Värvatele kaitsva ja eksponeerimiseks vajaliku raamistiku valmistamine
- Parima temperatuuri ning õhuniiskusega säilitusruumi leidmine värvate eksponeerimiseks

4.4. Konserveerimiseelsed uuringud

Kõigepealt toimus kuninglike värvate fotografeerimine nii esi- kui ka tagantvaatest. Samas tein ka rohkeid detailfotosid, mis annavad parema ülevaate objekti seisukorrast ning kahjustustest.

Alustuseks võtsin kummaltki väravapoolelt hallitusproov HYGIGULT X&Y-ga. Mõlemad proovid näitasid, et väravatel leidub hallituseoseid, mis neile soodsates tingimustes võivad aktiveeruda.



Foto 15 Hallituseosed



Foto 16 Hallituseosed

Järgnes ristlõigete tarbeks proovide võtmine ning nende valamine akrülaatsesse vaiku. Ristlõigete analüüsiks valisin proovide võtmise kohad nii, et need annaksid vastused tekkinud järgmistele küsimustele:

1. Milline on viimistluskihtide stratigraafia?
2. Milline on viimane viimistluskiht – kas kullatis või hõbedaimitatsioon?
3. Millega on kaetud hõbedaimitatsioon?
4. Kas on teostatud varasemaid konserveerimisi/restaureerimisi?

Ristlõigete lihvimine ning nende mikroskoobi all vaatlemine/pildistamine kõikidele küsimustele kindlat vastust ei andnud ning seega jätkus piisavalt ruumi erinevatele hüpoteesidele. Ristlõikel nr 2 (vt foto 17) on näha krundikihi keskelt kaardunud viimistluskihti. Ristlõikel nr 3 (vt foto 18) on näha kõik puitu katvad viimistluskihid:

Ristlõike kirjend, mikrolihv nr 3

1. Beežikasvalge krundikiht, mis koosneb kriidikrundi õhukesest tasanduskihist puidul, tõenäoliselt ohtra liimiga (sideainega) valmistatud siduvast krundist ning seejärel tasandavast õhukesest krundikihist
2. Pruunikas vahekiht
3. Kullatisekiht
4. Pruunikas õhuke vahekiht

5. Hõbeda imitatsiooni kiht
6. Beežikaskollane
7. Hõbeda imitatsiooni kiht
8. Kullatisekiht



Foto 17 Mikrolihv nr 2

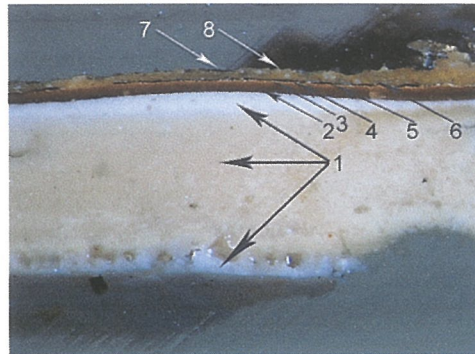
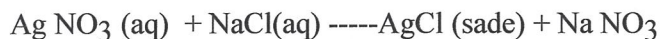


Foto 18 Mikrolihv nr 3

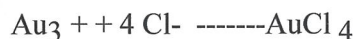
Lisaks võtsini täiendavad proovid, et määrata keemiliste katsetega kulla-ja hõbedasisaldus viimistluskihis ning krundikihi koostis.

Katsed viidi läbi praktilise keemia loengute käigus Eesti Kunstimuuseumi konserveerimisosakonna keemiku Jüri Kaupi juures, kes läbi klassikalise makromeetodi aitas määrata hõbeda ja kullasisaldust viimistluskihtides ning kriidi olemasolu krundikihis.

Klassikaline makromeetod hõbeda puhul seisneb selles, et proovidele toimetatakse kontsentreeritud lämmastikhapet (HNO_3), mille tagajärjel proovis leiduv hõbe peab reageerima ning tekkima hõbenitrat. Saadud reaktsioonisegu lahjendatakse destilleeritud veega ja toimides Cl^- -iooniga (NaCl lahus), peab tekkima Ag olemasolu korral AgCl sade:



Kulla olemasolu korral jääb see lahustamata ja on visuaalselt eristatav. Lisades katsesse kontsentreeritud HCl , et tekkiks HNO_3 ja HCl segu, kuningvee (*aqua regia*) vahekorras (1 : 3), peab kuld lahustuma:



Kriidi olemasolul peab see lahustuma, eraldades CO₂ mulle ja järeljäänud sideaine - liim peab lahustuma vees (soojendades).

Tulemused:

Katsetest selgus, et uuritavatel kuninglikel väravatel hõbedat ei sisaldu, kuna vajalikku sadet ei tekkinud. Uuritav materjal võib olla tõenäoliselt kas tina või tsink. Küll aga tekkis eheda kullale iseloomuliku värvusega kiht, mis ei lahustunud kontsentreeritud HNO₃-s ning kontsentreeritud soolhappe lisamisel kullakiht lahustus. Lisaks tõestas katse kriidi olemasolu - reaktsioonis lämmastikhappega eraldusid gaasimullid.

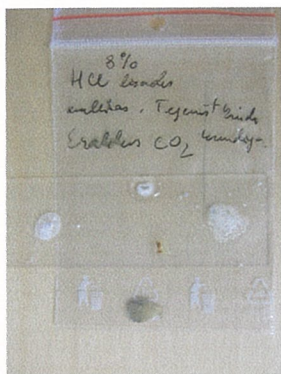


Foto 19 Kriidi tuvastamine

4.5. Konserveerimistööd

4.5.1. Väravate puitosade konserveerimine

Pinnapuhastus

Esimese konserveerimise etapina järgnes uuringutele kuivpuhastus. Kuna väravad olid kaetud tõsiselt paksu, mitmesaja-aastase tolmu- ja mustusekihiga ning väravate viimistluskiht on küllaltki habras, pidi puhastust teostama ülima kannatlikkuse ja tähelepanelikkusega. Puhastusvahenditeks olid pehme karvaline pintsel ning tolmuimeja.

Kuivpuhastusele järgnes sellele märgpuhastusproovide tegemine. Puhastusproovid teostati järgmiste lahustite ning lahustega: 5% triammooniumtsitraadi vesilahus, 2%

triammooniumtsitraadi vesilahus, etanool, *white spirit* ning ensüüm. Parimad puhastuse tulemused saavutati 5% triammooniumtsitraadi vesilahuse ning ensüümiga. Etanooli ja *white spiritiga* töödeldud pinnad ei osutunud küllalt puhtaks ning 2% triammooniumtsitraadi vesilahus andis natuke kehvema tulemuse kui 5% triammooniumtsitraadi vesilahus ning ensüüm.

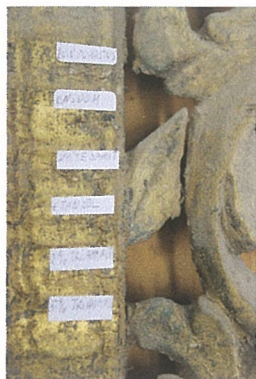


Foto 20 Puhastusproovid

Kuna tegemist on küllaltki suurte ja mahuliste objektiga, otsustati puhastamisel siiski kasutada 5% triammooniumtsitraadi lahust. Tavapäraselt kasutatavat vatitampooniga puhastamise tehnikat esialgu kahjuks väravate puhastamisel kasutada ei saa, kuna viimistluskihi üleskoordineeritud servad kas kippusid murduma või haakisid külge vatikiude. Seega kasutati värava puhastamisel põhiliselt pehmekarvalist pintslit. Pintsliga puhastamisel ei ole kahjuks tulemus nii hea kui tavapäraselt vatiga puhastamisel, seega tuli märgpuhastust korrata taas peale kinnitamisprotsessi lõppu. Esmane märgpuhastus viidi läbi ülima ettevaatlikkusega ning ainult piirkondades, kus see ei ohustanud viimistluskihtide säilivust.

Viimistluskihtide kinnitamine

Viimistluskihtide kinnitamisel oli peamiseks keerukamaks ülesandeks leida kahjustuse iseloomu – kullatise- ning krundkihi üleskaardumist – arvestav optimaalne meetod ning aeg kinnitavate kihtide pehmemdamiseks. Kuna kaardunud viimistluskihte oli erineva paksusega, oli ka lahustite toimeaeg ja toime viimistluskihtidele erinev.

Sobiva viimistluskihte pehmemdava lahuse, kihte kinnitava liimaine ning nende parima koostõju leidmiseks korraldati katse nelja lahuse ning kolme liimainega

Nagu hiljem teostatud kinnitusproovide tabelist selgub, osutus efektiivseimaks liimaineks polümeerdispersioon *Medium für Konsolidierung* (firma Lascaux Colours & Restauro), mis on küllaltki vedela konsistentsiga ning ei vaja eelpemendamist veega, vaid on ise küllalt hea pehmeni. Kui pehendada viimistuskihite eelnevalt veega ning lisada liimimiseks *Medium für Konsolidierung*, muutub viimistluskiht liialt pehmeks ning laguneb koost ning ka liimi nakkumine muutub halvaks.

Keemiliselt koostiselt on *Medium für Konsolidierung* Acronal 300 D järeltulija, kuid erinevalt Acronal 300 D-st on see välja töötatud spetsiaalselt polükroomsete ning maalitud puitobjektide viimistluskihtide kinnitamiseks.⁹

Lahusti	1 minut	2 minutit	5 minutit	10 minutit	20 minutit
Etanool	Ei pehmene	Etanool on aurustunud			
Vesi/Etanool (valmis lahus) 50%/50%	Mõningane pehmenemine, kuid mittepiisav	Edasist pehmenemist ei toimu, lahuse toime kaob			
Dest. vesi	Õhemad viimistluskihid pehmenevad hästi		Toime kestab	Viimistluskihid on tahenenud	
Etanool+vesi (esimesena kantakse alale etanool, millele mõni hetk hiljem peale dest. vesi)		Mõningane pehmenemine, kuid mitte piisav	Õhemate kihtide piisav pehmenemine	Õhemate kihtide tahenemine, paksemate kerge pehmenemine	Paksemate kihtide pehmenemine

⁹ Hedlund, Hans Peter, Johansson, Mats. Prototypes of Lascaux's Medium for Consolidation http://www.lascaux.ch/pdf/de/.../medium_fur_konsolidierung.pdf

Etanool+ <i>Medium für Konsolidierung</i> (esimesena kantakse alale etanool, millele mõni hetk hiljem peale <i>Medium für Konsolidierung</i>)	Ei pehmene	Mõningane pehmenemine, kuid mitte piisav	Õhemate kihtide piisav pehmenemine	Paksemate kerge pehmenemine	Paksemate kihtide pehmenemine
--	------------	--	------------------------------------	-----------------------------	-------------------------------

Pehmendatud kaardunud viimistluskihtide kinnitamisel katsetati erinevaid liime: Paraloid B-72 3,5% lahust atsetoonis, Acronal 500D ning *Medium für Konsolidierung*. Parimaid omadusi näitas *Medium für Konsolidierung*, millega saigi teostatud viimistluskihtide kinnitamine.

Skaala: Halb, rahuldav, hea, väga hea

	Injekteerimise süstlaga	Nakke tekkimise kiirus	Kinnitamine	Jääkide pinnale tekkimine
Paraloid B-72 3,5% lahust atsetoonis	väga hea	rahuldav	Rahuldav(tahenemine kestab kaua)	Hea (visuaalsel vaatlusel pole märgata)
Acronal 500D	rahuldav	hea	Hea(taheneb kiiresti)	Halb/rahuldav(liimijäägid tuleb koheselt eemaldada atsetooniga/etanooliga)
Medium für Konsolidierung	väga hea	hea	Hea(taheneb kiiresti)	Rahuldav (liimijäägid tuleb eemaldada atsetooniga/etanooliga)

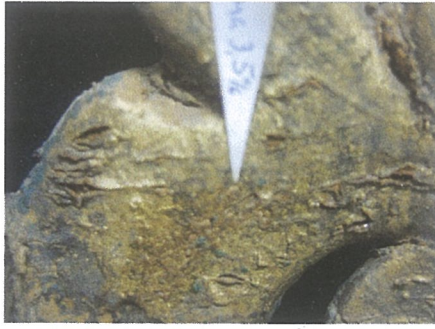


Foto 21 Kinnitamine paraloid B-72ga



Foto 22 Kinnitamine Acronal 500D-ga

Viimistluskihtide toneerimine

Vastavalt konserveerimiskontseptsioonile (vt. p. 4.3.) toneeriti õrnalt ookerjaks vaid häirivalt heledaid paljastunud krundiga piirkondi, et vältida liiga erinevate situatsioonide tekkimist viimistluskihil. Nimetatud piirkondade toneerimine ühtlustas märgatavalt üldmuljet ning aitas pääseda rohkem mõjule kullatisel.

Toneerimiseks kasutati firma Lascaux Colours & Restauro poolt toodetavat spetsiaalset retušeerimismediumit *Medium Für Retuschen* (polüvinüülatsetaat) segatuna naturaalse pigmentide ning etanooliga. Nimetatud meediumit kasutatakse laialdaselt Euroopa kunstiväärtuste konserveerimisel ning ta on õigustanud ennast kui reversiibilne ning stabiilne konserveerimismaterjal.

Nikerddetailide kinnitamine kuninglikele väravatele

Kõrgreljeefsemad nikerddetailid on väravate azuursele põhiosale ning alusnikerdusele olnud liimitud või kinnitatud sepisnaeltega. Kahjuks pole kumbki neist kinnitamismoodustest ajahambale vastu pidanud ning takistanud neid irdumast põhiosalt. Umbes 2/3 detailidest olid irdunud ning nendest omakorda umbes pooled on kahjuks läinud kaduma. Üheks põhjuseks võib tuua asjaolu, et nikerddetailide ühenduskohad ei sobi põhiosa ühenduskohtadega, mille võib osaliselt olla tingitud puidu kuivamine. Lisaks on liimaine (tõenäoliselt kondiliim) vananenud ning kaotanud oma omadused.

Konsulteerides konservator Mati Raaliga¹⁰ kõrgreljeefsete nikerddetailide kinnitamisest azuursele akantusmotiividega põhiosale, tekkis meil diskussioon detailide tagaküljel ja põhiosa tööriistajälgi võrreldes detailide ning põhiosa

¹⁰Vestlus Mati Raaliga 14.04.2010. Märkmed töö autori valduses

üheaegse valmimise küsimuses. Hr. Mati Raal väitis viidates lõikejälgede erinevusele, et nikerddetailid võiksid olla mõnda aega varem tehtud kui põhiosa. Kuna viimistluskihid on aga väga sarnased, võib oletada, et detailid on ikkagi valmistatud väravate põhikehandiga üheaegselt, kuid lihtsalt teise meistri poolt.

Mati Raaliga jõudsime üksmeelselt otsusele, et kõrgreljeefsete nikerddetailide kinnitamisel võiks kasutada puittüübleid ning püsimise kindlustamiseks kinnitada need lisaks PVA liimiga.

Tüüblite paigaldamiseks tuli nii detailide kui ka põhiosa kinnituskohtadele puurida ca 10mm sügavused ning 6mm läbimõõduga süvised, kuhu paigaldati 20mm pikad ja 6mm läbimõõduga tüüblid ning lisati PVA liimi, ühendades niiviisi detailid põhiosaga.

PVA liimi kasutati ka nikerddetailide murdunud osade fikseerimiseks.

4.5.2. Icoonide konserveerimine

Pinna kuivpuhastus

Esimese konserveerimistöõde etapina toimus ka ikoonidel kuivpuhastus pintli ja tolmuimejaga. Nii nagu väravate nikerdosade puhul, tuli ka siin tegutseda äärmise ettevaatusega, sest ikoonidel esines väga habrast üleskaardunud värvikihti. Siiski oli võimalik enne värvikihi kinnitamist lahtine tolm üleskaardunud värvikihi vahelt eemaldada.

Viimistluskihtide kinnitamine

Kuna väravate nikerdosade puhul toimis *Medium für Konsolidierung* efektiivselt, prooviti esimese variandina ka ikoonide kinnitamisel nimetatud liimi edukalt. Enne liimi süstimist injekteeriti pinna pindaktiivsuse suurendamiseks ning kergeks viimistluskihtide pehmemdamiseks etanooli. Ka liimil lasti eelnevalt imbuda, et see omakorda pehmemdaks sujuvama kinnitamise hõlbustamiseks värvikihti.

Lakikihi eemaldamine ning pinna märgpuhastus

Kinnitamisel tekkinud vähesed liimijäägid puhastati atsetooniga, millega puhastati hiljem kogu maalingu pind. Algselt atsetooniga puhastades tekkis ikoonidele kerge läige, mis tähendas, et atsetoon regenereeris osaliselt vana kattekihti. Korduval

töötlemisel kiht lahustus atsetoonis. Kuna osadel ikoonidel esines tugev värvikihi fragmenteerumine tõenäoliselt kuumakahjustuse tagajärjel ning ilmselt olid värvikihis tekkinud keemiliselt pöördumatud protsessid, jäi ikoonide pind ka peale puhastamist kohati tugevalt patineerunuks ning kollakaks.

Kadude kruntimine ning toneerimine

Kaod ikoonipinnal krunditi 5 % kalalaliimi vesilahusest ning kriidipulbrist valmistatud krundiga, millele lisati ka tilgake linaõli. Enne toneerimist kanti ikoonide pinnale kerge mati dammarlaki ja pineeni lahus vahekorras 1:2.

Väiksemad lakuunid kaeti vastavalt konserveerimiskontseptsioonile (vt. p. 4.3.) täisretušiga ning suuremad kaod integreeriti pildipinnaga *puntinato*-tehnikas. Kohati oli kujutis (näit. Maarja ikoonil) küll väga kahjustunud ning värvikiht fragmenteerunud, kuid eriti distantsilt vaadates siiski loetav. Selliselt kahjustunud alasid toneeriti õrnalt kadudevõrgustikku laseerides, aidates säilinud värviosadel uuesti ühtseks kujutiseks integreeruda, kuid säilitades samas iseloomulikku paatina.



Foto 23 Ikoon peale konserveerimist



Foto 24 Ikoon peale konserveerimist

Toneerimiseks kasutati nii nagu värvate nikerdatud puitosadegi puhul retušeerimismediumit *Medium Für Retuschen* (Lascaux Colours & Restauro, vt. p. 4.5.1.), naturaalseid pigmente ning lahustina etanooli.

4.6 Kuninglikele väravatele eksponeerimisaluse valmistamine

Eksponeerimisaluse valmistamisel tuli silmas pidada erinevaid nüansse. Esimene nõue oli, et eksponeerimisalus oleks kaitsva ja toetava funktsiooniga, st. kuninglikele väravatele turvaliseks toetuseks. Lisaks pidi alus olema esteetiline, kuid jääma selgelt kuninglikele väravatele ka visuaalselt tausta pakkuvaks ning olema mitte pretensioonikas.

Põhielemendiks aluse valmistamisel oli 12-mm paksusega vineertahvel mõõtudega 200 cm x 122 cm. Tahvli toetuseks paigaldati tagumise poole mõlemale küljele kaks väikest siberi lehisest prussi, millesse kruviti ka põhilised toetuselemendid – hingetapid. Tappide külge kinnitatakse kuninglike väravate uksehinged, nii et vajadusel on neil sealt lihtne ka eemaldada. Vineertahvli alumise serva külge kinnitasin väiksema vineertahvli mõõtudega 122 cm x 22 cm, millele kuninglikud väravad jäävadki toetuma.

Suurimaks probleemiks osutus eksponeerimisalust katva kanga värvi valimine. Kaalukeelele jäi valikutest tumesinine ja must. Kulda on klassikaliselt eksponeeritud mustal taustal, tumesinine aga on kulla kui kollase värvuse vastandvärv, mis kullatoonid eriti hästi esile tooks. Kompromissina hangiti must, kerge tumesinise varjundiga sametine kangas, millega kaetigi eksponeerimisalus.

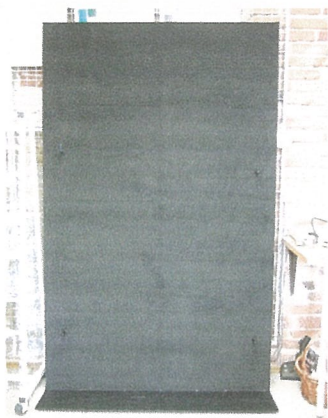


Foto 25 eksponeerimisaluse eestvaates



Foto 26 eksponeerimisaluse tagantvaates

5. Kokkuvõte

Vaadeldavas bakalaureusetöös tegelesin Saatse EAÕ kirikule kuuluvate kuninglike väravate uuringute ja konserveerimisega, millele lisaks koostas inventeeritud ikonostaasidetailidest ikonostaasi virtuaalse rekonstruktsiooni.

Otsus konserveerida kuninglikud väravad ning leida neile ühtlasi ka parim eksponeerimisvõimalus oli väga julge ning haarav väljakutse bakalaureusetöök. Kogu protsessis osalemine oli väga õpetlik ja unustamatu kogemus. Nagu protsessi käigus selgus on kunstiteadlase Mari-Liis Paaveri sõnul tegemist Eesti kontekstis harukordse objektiga, millele ei pruugi leiduda analoogset.

Protsessi käigus kinnistus arusaam, et konserveerimine/restaureerimine ei ole pelgalt praktiline töö, vaid hõlmab endas palju erinevaid külgi: suhtlemist mitmel suunal, uuringuid, organiseerimist ja muud. Üha enam selgus, et sellise suurusjärgu objektide konserveerimiseks oleks parim lahendus meeskonnatöö.

Kogu protsessi tulemus täitis algselt püstitatud eesmärgid ja olen lõppresultaadiga väga rahul.

Rekonstruktsioon jääb esialgu oletuslikuks ning illustreerivaks. Eesmärgiks oli toetada kuninglike väravate eksponeerimist selgitava materjalina. Kuid kunagi, kui leitakse võimalused ülejäänud ikonostaasidetailide konserveerimiseks, võiks rekonstruktsioon olla abiks nende eksponeerimisele.

Kindlasti on kõik selle ikonostaasiga seonduv väärt edasist põhjalikku uurimist ning kui vähegi on võimalust sooviksin ka ise selles osaleda.



Foto 27 Kuninglikud väravad konserveeritud eksponeerimisel

6. Summary

Conservation of the Royal Doors from the Saatse Estonian orthodox church and virtual reconstruction of the iconostasis.

The object of the bachelor's thesis was to conserve the royal doors (wood polychromy, engilded; dating from the end of 17. century) that were stored with another parts of the wooden iconostasis in the attic of Saatse Estonian Orthodox Church in Värskä county, Southern Estonia. The author of the thesis gives a thorough review about the research, conservation process and conservation conceptions as well as makes the proposals about the future possibilities to exhibit the conserved doors.

As the old wooden church, from where the doors most probably originate from, is perished (the new stone church was built in 1801) and in the new church there is also new iconostasis from the end of the 18th/beginning of the 19th century, the preserved details of the old iconostasis have lost their liturgical meaning for the church. The author of the thesis is of the opinion that the royal doors should be exhibited within the cultural area they come from – in old Saatse village, either in the church or in Saatse museum. Part of the conservation process was the construction of a wooden stand, covered with dark cloth and provided with hinges, so that the royal doors could be exhibited compactly.

One part of the thesis was to produce a virtual reconstruction of the whole iconostasis, based on the preserved details and fragments, so that it would support the exhibition of the royal doors. In the reconstruction all the details that stilistically and technically belonged to one piece (the iconostasis) were matched on the iconostasis structure of the Orthodox Church. As an example also the present iconostasis of Saatse church was used.

Before conservation work microanalysis were made to find out the exact stratigraphy of the finishing layers. One of the analysis showed that there were two layers of gilding with silver under it, that refers to at least partial restoration of the doors. Chemical tests indicated that the final layer was gold, but silver underneath it only a imitation. This explained also the darkened stains on the surface that were a result of the oxidation process of the metal. The engilding was done on oil mixtion, so the surface layer was not water soluble. The surface of the doors was cleaned with the 5 % triammoniumcitrate solved in water. To find the optimum means for

softening the finishing layers and setting them back to the ground layer, the writer of the present thesis carried out several tests with different dissolvents and consolidants. The choice was made between Paraloid B-72, Acronal 500 D and *Medium Für Konsolidierung*. The last mentioned consolidant was chosen due to the optimum time it took for consolidation as it worked also as a softener for the layers; also this consolidant had the best penetration and gluing ability. Occasional stains of glue were easily removed with acetone.

The six oval icons were cleaned with acetone from the old varnish layers, flaking paint was consolidated with the same means as the carved parts of the doors. The conception of integrating the lacunas in the paint layer supported the idea to preserve the patina and intervene aesthetically only not to let the losses dominate over the ancient substance and make the icons still readable. Larger losses were retouched in *puntinato*-technique, leaving the lacuna slightly noticeable even from the distance. For completing retouches *Medium für Retuschen* (Lascaux), natural pigments and ethanol were used.

Kasutatud allikad

Merike Kallas, Saatse kiriku pööningul asuva ikonostaasi raamistiku detailide ning ikoonide inventeerimine. Inventeerimisakt. Muinsuskaitseameti arhiiv. Tallinn, 2009

Muinsuskaitseameti Vallasmälestiste arhiiv. Kunstimälestised Põlva raj. Saatse Paraskeva Pjatrinsa kirikus. Toimik 4-8/8. I köide.

Anne Burghardt Ikonostaasi struktuur

<http://www.kaarlikogudus.eu/sulane/Sulane36.html> 12.04.2010

Ikonostaasi struktuur <http://www.orthodoxworld.ru/en/icona/7/iconostas.html> - 19.04.2010

Hedlund, Hans Peter, Johansson, Mats. Prototypes of Lascaux`s Medium for Consolidation http://www.lascaux.ch/pdf/de/.../medium_fur_konsolidierung.pdf 26.05.2010.

Vestlus **Mari-Liis Paaveriga** 04.05.2010. Märkmed töö autori valduses

Vestlus **Mati Raaliga** 14.04.2010. Märkmed töö autori valduses

LISAD

Lisa 1 Konserveerimistöõde kaart

Lisa 2 Virtuaalses rekonstruktsioonis kasutatud säilinud
ikonostaasifragmentide inventeerimisaktid

Konserveerimistöde kaart

Objekt :	Kuninglikud väravad
Autor, koolkond, töökoda:	teadmata
Dateering :	oletatavasti 17sa.j lõpp, 18saj. algus



Foto enne konserveerimist

Peale konserveerimist

Materjal :	Lehtpuit-pärn
Tehnika :	puitpolükroomia
Mõõtmed :	vasakpoolne: 188,5 cm x 47,5 cm parempoolne: 188,5 cm x 53 cm

Konservaator :	Allan Talu
-----------------------	------------

Tulme kuupäev :	Okt. 2009	Tööd alustatud :	Okt.2009
Tööd lõpetatud :	Juuni 2010	Tagastatud omanikule :	Juuni 2010

Konservaator: Allan Talu
Juhendaja: Hilikka Hiip

Objekti dokumentaalandmed

Autori v. töökoja märgistus, signatuur	puuduvad	
Muud pealdised, märgid, tekstid:	puuduvad	

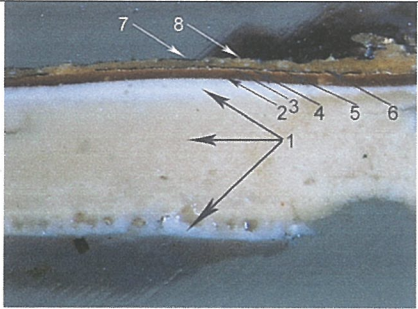
Legend :	Kuninglikud väravad pärinevad tõenäoliselt Saatse vanast puukirikust, mis ehitati 1673. aastal. Uus Saatse kirik ehitati 1801. aastal ning selle ikonostaas pärineb samast ajast. Seega on vana kiriku ikonostaasi kuninglikud väravad üle 200 aasta vanad.
-----------------	---

Andmed varasemate restaureerimiste kohta:	Mikrolihvi nr 3 statigraafiline analüüs näitab, et kuninglikke väravaid on kaks korda kullatud.
--	---

Arhiiviallikad :	Merike Kallas , Saatse kiriku pööningul asuva ikonostaasi raamistiku detailide ning ikoonide inventeerimine. Inventeerimisakt. Muinsuskaitseameti arhiiv. Tallinn, 2009
-------------------------	--

Koostaja : Allan Talu

Ristlõiked

Jrk. Nr.	Ristlõike asukoht	Ristlõike kirjend	Lihvi nr.
1.		<ol style="list-style-type: none"> 1. Beežikasvalge krundikiht 2. Pruunikas vahekiht 3. Kullatisekiht 4. Pruunikas õhuke vahekiht 5. Hõbeda imitatsiooni kiht 6. Beežikaskollane 7. Hõbeda imitatsiooni kiht 8. Kullatisekiht 	Nr3

Kirjeldatav struktuur	Ülesehitus	Seisund
Alusmaterjal :	Lehtpuit-pärn	Mõlemal väravapoolel alusmaterjali seisund valdavalt hea, esineb detaili kadusid ning mõnes kohas on puit pragunenud.
Krunt :	Liimikriidi krunt	Värvatel ning ikoonidel esineb krundikadusid, palju on krunditükke lahti ja pragunenud.
Kattekihid :	Hõbeda imitatsioon, kullatis Ikoonidel maaalingud	Mõlemal väraval esineb kullatisekadusid. Ikoonidel esineb värvikadusid

Konservaator : Allan Talu

Konserveerimis- ülesanne:	<ul style="list-style-type: none"> -Krundi- ning värvi/kullatisekihi kinnitamine -Puiduparandused, irdunud detailide kinnitamine -Krundi- ning kullatisekihis esinevate kadude kruntimine ning toneerimine -Valmistada kuninglikud väravad ette eksponeerimiseks
--------------------------------------	--

Konserveerimiskava:	<ul style="list-style-type: none">-Krundi- ning värvi/kullatisekihi kinnitamine-Pinnapuhastus-Puiduparandused, irdunud detailide kinnitamine-Krundi- ning kullatisekihis esinevate kadude kruntimine ning toneerimine-Värvatele kaitsva ja eksponeerimiseks vajaliku raamistiku valmistamine-Parima temperatuuri ning õhuniiskusega säilitusruumi leidmine värvate eksponeerimiseks
----------------------------	--

Konserveerimis- ja / või restaureerimistööd

Kuupäev	Tehtud tööd	Kulutatud aeg	Kasutatud materjalid
Oktoober 2009	Kuninglike värvate fotografeerimine	3h	Fotokaamera Canon
Oktoober 2009	Hallitusproovide ja ristlõigete võtmine	0,5h	Skalpelli
November 2009	Visuaalsed uuringud	3h	Luup, mikroskoop
November 2009	Ristlõigete lihvimine ja pildistamine	3h	Lihvimismasin, mikroskoop
Detsember 2009	Kuivpuhastus	5h	Tolmuimeja, pintsliid
Veebruar 2010	Märgpuhastus	10h	Triammooniumtsitraat 5%-line, pintsell
Märts-Aprill 2010	Lahtiste kullatis- ja krunditükide kinnitamine	20h	Etanool, Medium für Konsolidierung, süstal, atsetoon
Aprill 2010	Ikoonidel maalingu kinnitamine	2h	Etanool, Medium für Konsolidierung, süstal, atsetoon
Aprill-mai 2010	Märgpuhastus	20h	Triammooniumtsitraat 5%line, vatitampoonid
Mai 2010	Ikoonidel maalingute krundiparanduste tegemine ning toneerimine	12h	Kalaliim, kriit, spaatel, liivapaber, värvipigmentid, pintsell, mowilith.
Mai 2010	Kuninglikel värvatel irdunud detailide paigaldamine	6h	Akutrell, puidust 6mm tüüblid, PVA liim
Mai 2010	Toetava raamistiku valmistamine	5h	Vineertahvel, nurkraudad, must sametriaie, kruvid, akutrell

Virtuaalses rekonstruktsioonis kasutatud säilinud ikonostaasifragmentide inventeerimisaktid

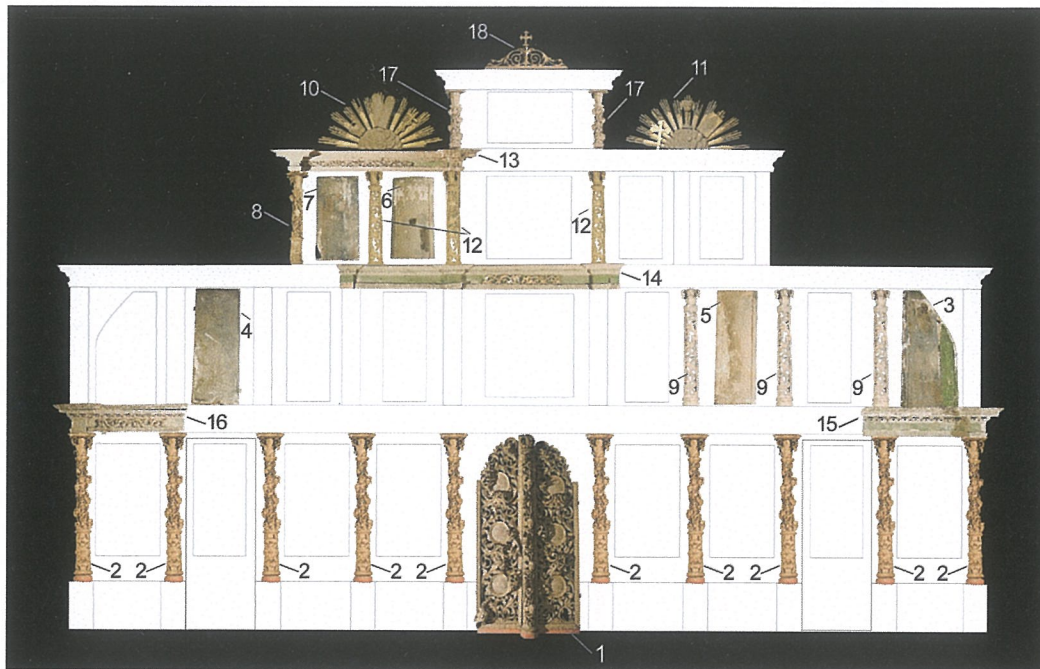


Foto 28 ikonostaasi rekonstruktsioon

1. Objekti nimetus: Kuninglikud väravad

Inventeerimisnumber: KV-1, KV-2

Objekti kirjeldus: Kaks ažuursete akantusmotiividega väravapoolt, kummagile maalitud 3 ovaalset ikooni. Ühel väravapoolel viinamarjakobaratega poolsammas. Väravaid ääristavad kolmest servast iluliistud, ülaserp poolkaarjas. Mõlemal väravapoolel servades 2 sephisnaeltega kinnitatud sepishinge (ülal ja all). Väravate ning samba alumine serv on värvitud punaseks, uste külje- ning vaheliist rohelineks. Osad nikerddetailid tagaküljelt ning servadest värvitud ookerkollaseks. KV-1 tagaküljel nii puit kui sepsed värvitud tumeroheliseks (selle all märgata punast ning sinakasrohelist värvikihti).

Mõõtmed: KV-1: 188,5 cm x 47,5 cm KV-2: 188,5 x 53 cm

2. Inventeerimisnumber: SP-1

Objekti nimetus: Poolsammas

Objekti kirjeldus: Viinmarja-, tõru- ning roosimotiividega poolsambad. Igal sambal on olnud 2 tõru, 6 viinamarjakobarat ning 3 roosi.

Mõõtmed: 137 cm x 17 cm (ilma kapiteeli katva karniisita; karniisi kõrgus 2,5 cm)
Kõikide sammaste sügavus samba baasi alt: 15 cm

3. Objekti nimetus: Icoon

Inventeerimisnumber: IK-1

Objekti kirjeldus: Ühele, lõuendiga kaetud lauale maalitud õõnestatud raamistikus ikoon, millel on kujutatud seisvat mehefiguuri. Tagaküljel kaks põõna. Pool ikooni ühest küljest, samuti ülemine põõn on kumeralt saetud. Oletatavasti saeti algsest ristkülikukujuline ikoon kumeraks hiljem. Tehnika: tõenäoliselt tempera.

Mõõtmed: 115 cm x 50,5 cm x 3,5 cm

4. Objekti nimetus: Icoon

Inventeerimisnumber: IK-2

Objekti kirjeldus: Ühele, lõuendiga kaetud lauale maalitud ikoon, millel on kujutatud seisvat figuuri. Tagaküljel kaks põõna, üleval ning all naelaava (alumises avas ka sepi-nael). Sarnane kõrgus ikooniga IK-1 ning kinnitusavad lubavad oletada, et need ikoonid on olnud ikonostaasi osadeks. Tehnika: tõenäoliselt tempera. Ikooni pealkirja all on aimatavad teised tähed, samuti on värvikadude servadest näha erksinist pigmenti ning ookrit, mis lubavad oletada, et pealmise kihistuse all võib olla vanemgi maaling.

Mõõtmed: 115,5 cm x 43 cm x 4 cm

5. Objekti nimetus: Icoon

Inventeerimisnumber: IK-3

Objekti kirjeldus: Ühele, lõuendiga kaetud lauale maalitud ikoon, millel on kujutatud seisvat figuuri. Tagakülje ülaosas soon põõna jaoks, põõn puudub, paremal ülaserivas üks sepanael. Tehnika: tõenäoliselt tempera.

Mõõtmed: 76 cm x 38 cm x 4 cm

6. Objekti nimetus: Icoon

Inventeerimisnumber: IK-4

Objekti kirjeldus: Ühele, lõuendiga kaetud lauale maalitud õõnestatud raamistikus ikoon. Kujutis loetamatu. Kuna raamistik allservas puudub, võib oletada, et ikoon

on lõigatud algsuurusest väiksemaks. Tagakülje ülaosas soon põõna jaoks, põõna puudub. Tehnika: tõenäoliselt tempera. Üks krundikiht asub ka lõuendi all.

Mõõtmed: 76 cm x 39,5 cm x 4,3 cm

7. Objekti nimetus:Ikoon

Inventeerimisnumber: IK-5

Objekti kirjeldus: Ühele lauale maalitud õõnestatud raamistikus ikoon. Kujutis loetamatu. All- ja ülaservas on laua kõmmeldumise tõttu raamistikku tasandatud. All- ja ülaosas põõna. Tehnika: tõenäoliselt tempera.

Mõõtmed: 103 cm x 36,5 cm x 3,5 cm

8. Objekti nimetus:Poolsammas

Inventeerimisnumber: KP-1

Objekti kirjeldus: Viinamarja- ning tõrumotiividega poolsammas. Sambakapiteelile on puittüübliga kinnitatud karniis. Viinamarjakobarate ning tõrude lehestik on erinev suurtest poolsammastest (tähistega SP) – siin on lehestik nikerdatud kobara/tõruga kompaktselt.

Mõõtmed: 92 cm (koos karniisiga) x 15 cm x 12,5 cm (sügavus samba baasi alt)

9. Objekti nimetus:Pilaster

Inventeerimisnumber: AP-1

Objekti kirjeldus: Ažuurse akantusemotiiviga pilastrid

Mõõtmed: 106 cm x 14 cm (ilma kapiteeli katva karniisi ning baasita)

10. Objekti nimetus:Kiired

Inventeerimisnumber: PK-1

Objekti kirjeldus: Poolkaarjas päike kolmeteistkümne neljajarulise kiirtekimbuga. Pilvele on kinnitatud kroon, käsulauad ning madu ristil. Sümbolid ning kiired on kaetud kullalehega, mille alt kohati kumamas punakas boolus. Keskosa, samuti tõenäoliselt osa kroonist, käsulaudadest ning madu, on hõbetatud. Ookerkollaseks värvitud tagaküljel pliatsikiri.

Mõõtmed: 103 cm (laius) x 50 cm (kõrgus)

11. Objekti nimetus:Kiired

Inventeerimisnumber: PK-2

Objekti kirjeldus: Poolkaarjas päike kolmeteistkümne neljajarulise kiirtekimbuga. Keskosale on kinnitatud karikas ning evangeelium, puuduv detail kolmest on tõenäoliselt rist (fotol asuv rist ei pruugi kuuluda kiirte juurde; rist sobib mõõtmete poolest puuduva detaili kohale, kuid puidu reljeefsus ning paksus erineb karikast ning evangeeliumist). Sümbolid ning kiired on kaetud lehtkullaga, mille alt kohati kumamas punakas boolus. Keskosa ning ka osa sümbolitest on tõenäoliselt hõbetatud. Tagakülg on värvitud ookerkollaseks.

Mõõtmed: 103 cm (laius) x 48 cm (kõrgus)

12. Objekti nimetus: Pilaster

Inventeerimisnumber: AP-4

Objekti kirjeldus: Ažuurse akantusemotiiviga pilastrid

Mõõtmed: 89 cm x 14,5 cm

13. Objekti nimetus: Talakarniisi fragment

Inventeerimisnumber: TF-1

Objekti kirjeldus: Astmeline karniis koos ühe säilinud küljeraami latiga (teine latt murdunud). Karniisi kaunistavad ažuurne akantusfriis ning nikerdroosid (mõlemad kinnitatud sepanaelttega). Karniisi kapiteelidel asuvate rooside ning akantusfriisi taust, samuti küljelatt on värvitud rohelineks; viimasel leidub ka ookervärvi jääke. Nikerdatud osad kaetud kullavärviga.

Mõõtmed: Karniisiosa: 193 cm x 16 cm x 33 cm (sügavus)

Küljeraami fragment : 65 cm x 13 cm

Akantusfriisi kõrgus: 6 cm

14. Objekti nimetus: Talakarniisi fragment

Inventeerimisnumber: TF-2

Objekti kirjeldus: Astmeline talakarniis, mida kaunistab ažuurne akantusfriis ning nikerdatud iluliist. Akantusfriisi taust on värvitud rohelineks, ülejäänud osa on kaetud kullavärviga. Fragmendi allosas on kolm tapiava (neist üks asub ning katkeb fragmendi serval).

Mõõtmed: 251 cm x 22 cm x 22 (max sügavus)

15. Objekti nimetus: Talakarniisi fragment

Inventeerimisnumber: TF-3

Objekti kirjeldus: Astmelise talakarniisi fragment, kaunistatud ažuurse dekooririba ning iluliistudega. Latt on värvitud roheliseks, ülejäänud osa on olnud kaetud kullavärviga. Fragmendi allosas kaks tapiava.

Mõõtmed: 126 cm x 23 cm x 30 cm (max sügavus)

16. Objekti nimetus: Talakarniisi fragment

Inventeerimisnumber: TF-4

Objekti kirjeldus: Astmelise talakarniisi fragment, kaunistatud ažuurse akantusfriisi, ažuurse lehemotiiviga dekooririba ning iluliistudega. Puit friisilaua on värvitud roheliseks, ülejäänud osa on kaetud kullavärviga. Fragmendi allosas kaks tapiava, ühes tapp säilinud.

Mõõtmed: 123 cm x 22 cm x 30 cm (max sügavus)

17. Objekti nimetus: Poolsammas

Inventeerimisnumber: VP-1, VP-2

Objekti kirjeldus: Viinamarja- ning tõrumotiividega poolsammas. Sambakapiteele katavad puittüübli ning sepanaelaga kinnitatud karniisid. Viinamarjakobarate ning tõrude lehestik on erinev suurtest poolsammastest (SP), kuna väikestel sammastel on lehestik nikerdatud kobara/tõruga kompaktselt. Kinnituskohad kapiteelidel annavad tunnistust kolmest akantuslehereast kummalgi sambal.

Mõõtmed: 59,5 cm (ilma kapiteeli katva karniisita, karniisi kõrgus 2, 5 cm) x 13 cm
Mõlema samba sügavus baasi alt: 10, 5 cm

18. Objekti nimetus: Dekoorifragment

Inventeerimisnumber: DF-4

Objekti kirjeldus: Akantusmotiiviga voluutide ning ristiga nikerddetail profileeritud liistul. Liistu allosas kaks puittüüblit. Kullatisekihi alt on kohati paljastunud hõbedakiht, mille all omakorda punakas boolus.

Mõõtmed: 72 cm x 35 cm¹¹

¹¹Merike Kallas, Saate kiriku pööningul asuva ikonostaasi raamistiku detailide ning ikoonide inventeerimine. Inventeerimisakt. Muinsuskaitseameti arhiiv. Tallinn.