

EESTI KUNSTIAKADEEMIA  
Kunstikultuuri teaduskond  
Muinsuskaitse ja konserveerimise osakond

Aliis Veeber

# **MÕISATE ABIHOONED HALJALA VALLAS**

BAKALAUREUSETÖÖ

Juhendaja: Dr. Riin Alatalu

Tallinn 2015

Autorideklaratsioon

Kinnitan, et olen koostanud antud lõputöö iseseisvalt ning seda ei ole kellegi teise poolt varem kaitsmisele esitatud.

Kõik töö koostamisel kasutatud teiste autorite tööd, olulised seisukohad, kirjandusallikatest ja mujalt pärinevad andmed on töös viidatud.

„do...” mail 2015. a.

.....  
Liis Veiben

(allkiri)

Töö vastab kehtivatele nõuetele ja lubatud kaitsmisele:

.....  
„do...” mail 2015. a.

Kaitstud hindele:

.....  
D (rahuldav)

.....  
„do...” mail 2015. a.

## Sisukord

Sisukord.....	2
Sissejuhatus.....	3
1.1 Uurimustöö eesmärk.....	3
2. Kasutatud kirjandus ja allikad.....	4
3. Abihooned kui mõisa tervikosa. Kas neid peab kohtlema võrdselt peahoonega?.....	6
4. Haljala valla mõisate inventeerimine.....	8
4.1 Kokkuvõte H. Üpruse, J. Maiste, H. Joonuksi 1976–1980. aasta ja V. Ranniku 1977. aasta inventeerimistest.....	8
4.2 A. Veeberi Haljala valla mõisakomplekside inventeerimine 2014–2015. aastal..	18
4.2.1 Kokkuvõte mõisakomplekside seisukorrast 2015. aastal.....	31
4.2.2 Haljala valla abihoonete funktsioon 2014–2015. aastal.....	32
Kokkuvõte.....	34
Summary and conclusions.....	36
Kasutatud materjalid.....	39
Illustratsioonide loetelu.....	40
LISAD.....	44

## **Sissejuhatus**

Olen Haljala valla mõisates käinud uudistamas ning juba ilma neid lähemalt uurimata teadsin, et Haljala valla mõisaansamblite abihoonete säilivus on väga erinev. Eeskujuliku näitena võib tuua kaitse alla võetud Sagadi mõisakompleksi kus on kogu mõisakompleks korda tehtud nii, et moodustub mõjusalt ühtne ja funktsionaalne tervik. Kaitse all olev Aaspere on aga väga nukras olukorras ning vajaks kiiremat reageerimist. Ka kaitse all olev Kavastu mõisaansambel on õnnetus olukorras, kuna enamik abihooned pole säilinud ning põhiliseks vaatamisväärsuseks on jäänud keskaegne tuvitorn. Metsiku mõisaansamblist, mis ei ole kaitse all, pole enam mitte midagi järel. See-eest mitte kaitse all olev Loobu mõis on aga rahuldavas seisukorras ja Kandle mõisa abihooned on väga kenasti korda tehtud. Eespool kirjeldatu põhjal võib kokkuvõtlikult öelda, et mõisaansamblite kaitse alla võtmine pole ainsaks päästvaks teguriks, osa mõisaansambleid on hoolimata kaitse alla võtmisest täna halvas seisukorras.

Viimastel aastakümnetel on rohkem tähelepanu pööratud mõisa peahoonetele, kuid mõis on majanduslik kompleks ja abihooned on mõisa nii arhitektuuriline kui ka funktsionaalne osa. Mõisaansambleid kohapeal uurides võib tõdeda, et tihtipeale ei kõida tähelepanu mitte ainult nende seisukord vaid ka tunne, mis meie sisemuses tekib, neil oleks justkui oma "sisemine heli" mida nad oma külastajatele ning vaatlejatele tunnetamiseks pakuvad.

Mõisaansamblid vajavad uurimist, väärivad tunnustust, tähelepanu ja kaitset tervikuna, nendes on meie rahva ajalugu millest ei saa/ei tohi mööda vaadata. On väga kurb, et täna oleme olukorras kus paljude mõisakomplekside abihooned on väga halvas seisukorras, väga lagunened ning lausa hävinud ning isegi fotosid, millised need läbi aegade on olnud, ei ole eriti palju säilinud.

### **1.1 Uurimistöö eesmärk**

Antud uurimistöö eesmärk oli teha süstematiseeritud ülevaade kümnest mõisaansamblist Haljala vallas. Täpsemalt oli planeeritud uurida mõisate abihoonete seisukorda ja funktsiooni tänapäeval ning võrrelda saadud andmeid 1976–1980. aastatel teostatud inventeerimise tulemustega (mis viidi läbi Helmi Üpruse ja Juhan Maiste juhtimisel) ja 1978. aastal Veljo Ranniku läbi viidud inventeerise tulemustega.

Plaanis oli uurida järgnevaid mõisakomplekse:

1. Aaspere (kaitse all, reg nr 15626-15646)
2. Essu
3. Idavere

4. Kandle
5. Kavastu (kaitse all, reg nr 15655)
6. Kärmu
7. Loobu
8. Metsiku
9. Sagadi (kaitse all, reg nr 15928-15950)
10. Vanamõisa

Valikus olnud mõisaansamblitest on kolm (Aaspere, Kavastu ja Sagadi) kaitse all ning ülejäänud seitse (Essu, Idavere, Kandle, Kavastu, Loobu, Metsiku, Vanamõisa) ei ole kaitse all. Uuritavate mõisate arv oli valitud selliselt, et antud töö põhjal oleks võimalik teha üldistusi. Valikus oli nii pea- kui ka kõrvalmõisaid ning mõisaid millel oli vaid mõni kõrvalhoone ja ka neid millel oli mitukümmend abihoonet. Ka mõisate omanikering nii mõisaajal kui ka viimase saja aasta jooksul on olnud väga erinev.

## 2. Kasutatud kirjandus ja allikad

Selles töös on kasutatud järgmisi uurimusi: Ants Hein "Eesti mõisaarhitektuur"<sup>1</sup>, Juhan Maiste "Eestimaa mõisad"<sup>2</sup>, Tiit Rosenberg "Künnivaod"<sup>3</sup>. Nendele tuginedes on kirjutatud töö esimene peatükk mõisa arhitektuurist erinevatel ajastutel, et luua alus abihoonete uurimiseks. Tiit Rosenberg kirjutab mõisa majandusest, et selle mõistmine aitab paremini tajuda arhitektuurset ja funktsionaalset tervikut. Silmaringi laiendab ka Soome Jyväskylä ülikooli professor Seppo Zetterbergi kirjutatud "Eesti ajalugu"<sup>4</sup>.

Abihoonete uurimiseks on läbi töötatud Helmi Üpruse ja Juhan Maiste juhtimisel läbi viidud inventeerimise (mis kestis kokku neli aastat 1976–1980. aastatel) dokumendid Muinsuskaitseameti arhiivis<sup>5,6,7,8,9,10,11</sup> ja Veljo Ranniku Rakvere rajooni 1978. aasta inventeerimise aruanded Muinsuskaitseameti arhiivis.<sup>12,13,14</sup> Uuritud on ka muid

<sup>1</sup> A.Hein, Eesti mõisa arhitektuur: Historitsismist juugendini. Tallinn: Hattorpe, 2003.

<sup>2</sup> J.Maiste, Eestimaa mõisad, Tallinn: Tallinna Raamtutrikikoda, 1996.

<sup>3</sup> T.Rosenberg, Künnivaod, Tallinn: Tartu Ülikooli Kirjastus, 2013.

<sup>4</sup> S.Zetterberg, Viron historia. Helsinki: Suomalaisen Kirjallisuuden Seura, 2007.

<sup>5</sup> Aaspere mõis. Inventariseerimine. ERA.T-76.1.15180.

<sup>6</sup> Essu mõis. Inventariseerimine. ERA.T-76.1.15199.

<sup>7</sup> Idavere mõis. Inventariseerimine. ERA.T-76.1.15204.

<sup>8</sup> Kandle mõis. Inventariseerimine. ERA.T-76.1.15136.

<sup>9</sup> Kavastu mõis. Inventariseerimine. ERA.T-76.1.15289.

<sup>10</sup> Kärmu mõis. Inventariseerimine. ERA.T-76.1.15115.

<sup>11</sup> Vanamõisa mõis. Inventariseerimine. ERA.T-76.1.14775.

<sup>12</sup> V.Ranniku, Eesti NSV mõisate esialgne ülevaade.

<ftp://195.80.111.130/pub/HTTP/Fotokogu/A228/A228.pdf> (vaadatud 8. XI 2013).

dokumente, mis puudutavad ning annavad lisainformatsiooni tolleaegsetest (1976–1980) inventeerimistest (ankeetide näited, esialgsed nimekirjad mõisate inventeerimisest, nimekiri mille abil inventeerimist alustati ja inventeerimise koondaruanded). Täiendavat informatsiooni on kogutud intervjuerides kohapeal mõisaomanikke ja ka mõisas paiknevate asutuste juhatajaid ning mõisa naabruses elavaid inimesi. Vestlesin Aaspere mõisa omaniku Vello Sillamiga, Essu mõisa omaniku Malle Floreniga, Idavere Mõisa OÜ töötajaga, Kandle mõisa omaniku Vahur Blumfeldtiga, Kavastu mõisa omaniku järeltulija Rein Orgusega, Kärmu mõisavalitseja elamu omanikuga, Metsiku mõisa naabrimehe Andres Pavelsoniga ja Sagadi mõisa juhataja Krista Keedusega. Intervjueritud on ka Muinsuskaitseameti vaneminspektorit Jaan Vali ning professor Juhan Maistet.

Veljo Ranniku inventuuri “Eesti ENSV mõisate ülevaade. Rakvere rajoon”<sup>15,16,17</sup> on väga kiidetud, seda peetakse põhjalikuks ning täpseks. Samuti on esile toodud, et selle suure töö tegi ta ära täiesti üksi.<sup>18</sup> Veljo Ranniku kogutud informatsioon ning andmed laiendavad meie teadmisi andes suurepärase ülevaate muinsuskaitse laiahaardelisest tegevusest ning väärtushinnangutest sellel ajal. Aaspere mõisa ansamblit Veljo Rannik ei pidanud vajalikuks enam inventeerida, sest 1975. aastal oli see võetud kohaliku tähtsusega arhitektuurimälestisena kaitse alla.

Nii nagu eelnevalt mainitud, käesoleva töö praktilise osa moodustab mõisate uus inventeerimine kümnes Haljala valla mõisas. See tähendas kohapeal käimist ning hoonete funktsiooni, olukorra/säilivuse hindamist ja määramist ning lisaks veel mõisaomanike intervjuerimist. Antud uuringu käigus teostatud inventeerimine toimib eelkõige 1976–1980. aasta inventariseerimiste jätkuna.

Mõisaansamblite väliuuringute tegemisel olid mulle suureks abiks Helmi Üpruse ja Juhan Maiste 1976–1980. aasta inventeerimise tulemused<sup>19,20,21,22,23,24,25</sup> ning Veljo Ranniku

---

<sup>13</sup> V.Ranniku, Eesti NSV mõisate esialgne ülevaade.  
<ftp://195.80.111.130/pub/HTTP/Fotokogu/A229/A229.pdf> (vaadatud 8. XI 2013).

<sup>14</sup> V.Ranniku, Eesti NSV mõisate esialgne ülevaade.  
<ftp://195.80.111.130/pub/HTTP/Fotokogu/A230/A230.pdf> (vaadatud 8. XI 2013).

<sup>15</sup> V.Ranniku, Eesti NSV mõisate esialgne ülevaade.  
<ftp://195.80.111.130/pub/HTTP/Fotokogu/A228/A228.pdf> (vaadatud 8. XI 2013).

<sup>16</sup> V.Ranniku, Eesti NSV mõisate esialgne ülevaade.  
<ftp://195.80.111.130/pub/HTTP/Fotokogu/A229/A229.pdf> (vaadatud 8. XI 2013).

<sup>17</sup> V.Ranniku, Eesti NSV mõisate esialgne ülevaade.  
<ftp://195.80.111.130/pub/HTTP/Fotokogu/A230/A230.pdf> (vaadatud 8. XI 2013).

<sup>18</sup> Vestlus Juhan Maistega 4. II 2014. Märkmed töö autori valduses.

<sup>19</sup> Aaspere mõis. Inventariseerimine. ERA.T-76.1.15180.

<sup>20</sup> Essu mõis. Inventariseerimine. ERA.T-76.1.15199.

<sup>21</sup> Idavere mõis. Inventariseerimine. ERA.T-76.1.15204.

<sup>22</sup> Kandle mõis. Inventariseerimine. ERA.T-76.1.15136.

<sup>23</sup> Kavastu mõis. Inventariseerimine. ERA.T-76.1.15289.

1978. aasta inventeerimise dokumendid,<sup>26,27,28</sup> Helmut Joonuksi koostatud kaardid mõisaansamblitest 1977. aastal,<sup>29,30,31,32,33,34,35</sup> tänapäevased maa-ameti kaardid, GPS, Waze, fotoaparaat ja kompass.

Esmane mõisate olukord sai dokumenteeritud 2013. aasta novembrikuus, et saada üldine ning laiem ülevaade hoonete paiknemisest ning sellest, mis ja kus üldse alles on. Järgnev põhjalik inventeerimine toimus 2014. aasta veebruari-, märtsi- ja aprillikuus. Uued tulemused joonistati üles samamoodi kaardina (Helmut Joonuksi kaartide eeskujul) kasutades abimaterjalina tänapäevaseid maa-ameti kaarte. Välitööde käigus moodustus hea ülevaade sellest, millised abihooned ja millises seisukorras ning kasutuses nad on säilinud. Inventeerimise käigus pildistati mõisate peahooned ja kõik abihooned esitamaks visuaalset kujutist mõisakompleksi olemasolevast seisukorrast. Pildistamiseks kasutasin fotoaparaati Nikon D610 ning pildid on tehtud JPEG ja Raw formaadis. Uuritud sai ka abihoonete funktsiooni, kuidas see on ajas muutunud.

Uue inventeerimise põhjal on koostatud Haljala valla mõisate abihoonete funktsioonide ning olukorra kohta ülevaatlik kokkuvõte. Tulemused (tänapäevased abihoonete seisukorrad ja funktsioonid ning arhiiviallikatest saadud informatsioon) on esitatud Excelli tabelis, et oleks võimalik saada süstematiseeritud ülevaade mõisate abihoonete seisukorrast ja funktsioonist 1976–1980. aastal ja 2014–2015. aastal.<sup>36</sup>

### **3. Abihooned kui mõisa tervikosa. Kas neid peab kohtlema võrdselt peahoonega?**

Minu uurimistöö olulisteks küsimusteks on:

1. Kas ja kui tähtsa osa moodustavad abihooned mõisaansamblist?
2. Kas kõrvalhooneid peab kohtlema võrdselt peahoonetega?

---

<sup>24</sup> Kärnu mõis. Inventariseerimine. ERA.T-76.1.15115.

<sup>25</sup> Vanamõisa mõis. Inventariseerimine. ERA.T-76.1.14775.

<sup>26</sup> V.Ranniku, Eesti NSV mõisate esialgne ülevaade.

<ftp://195.80.111.130/pub/HTTP/Fotokogu/A228/A228.pdf> (vaadatud 8. XI 2013).

<sup>27</sup> V.Ranniku, Eesti NSV mõisate esialgne ülevaade.

<ftp://195.80.111.130/pub/HTTP/Fotokogu/A229/A229.pdf> (vaadatud 8. XI 2013).

<sup>28</sup> V.Ranniku, Eesti NSV mõisate esialgne ülevaade.

<ftp://195.80.111.130/pub/HTTP/Fotokogu/A230/A230.pdf> (vaadatud 8. XI 2013).

<sup>29</sup> Aaspere mõis. Inventariseerimine. ERA.T-76.1.15180.

<sup>30</sup> Essu mõis. Inventariseerimine. ERA.T-76.1.15199.

<sup>31</sup> Idavere mõis. Inventariseerimine. ERA.T-76.1.15204.

<sup>32</sup> Kandle mõis. Inventariseerimine. ERA.T-76.1.15136.

<sup>33</sup> Kavastu mõis. Inventariseerimine. ERA.T-76.1.15289.

<sup>34</sup> Kärnu mõis. Inventariseerimine. ERA.T-76.1.15115.

<sup>35</sup> Vanamõisa mõis. Inventariseerimine. ERA.T-76.1.14775.

<sup>36</sup> Tabel 1. Haljala valla mõisakomplekside abihoonete seisukord 2015.aastal.

Lugedes, uurides ning analüüsid erinevaid allikaid mõisakompleksidest (näiteks Juhan Maiste<sup>37</sup> ja Ants Heina teosed<sup>38</sup>) olen selgelt aru saanud kui ühtselt tervikliku mõisaansambli moodustavad mõisa peahoone ja selle juurde kuuluvad abihooned. Nii nagu ajas on muutunud kogu ühiskond ja ühiskonnakord on ka mõisaansamblites toimunud muutused, kohati märkimisväärselt suured. Läbi aegade on erinevaid mõisaansambleid ümber ehitatud ja uuendatud, sealhulgas ka lammutatud ja hävitatud mitmeid kordi. Muutused on toimunud just mõisahoonete välimuses ja paigutuses ning selles millena hooned on funktsioneerinud. Paljud abihooned on kunagi olnud seotud tootmise ja tööstusega. Näiteks abihoonetes on hoiustatud vilja, heina, piima. Neis toodeti šokolaadi, tükksuhkrut, äädikat, rullitud sigareid, õlut, viina, piiritust, ja klaasi. Küpsetusahjudes küpsetati leiba, puutöökodades tehti erinevaid puutöid, kangastelgedel kooti kangaid (näiteks kalevit), õmblustöökodades valmistati riideid, trikoosukki ja nahktooteid. Lubjapõletusahjud, telliskiviahjud, saeveskid, vaseveskid ning paberivabrik ja lihakari ei olnud samuti lageda taeva all. Mõisatel olid ka vesi- ja tuuleveskid.

Kokkuvõtvalt saame öelda, et mõisate abihooned ei saa käsitleda eraldi peahoonest ning peahoonet ei saa käsitleda eraldi abihoonetest kuna mõisate abihoonetes on läbi aegade toimunud majandamine, tootmine, hoiustamine ning need on täitnud ka eluaseme ja kaitsefunktsiooni.

Nii muutuv ja mitmekesine nagu on olnud läbi aegade abihoonete funktsioon on ka olnud abihoonete väljanägemine. Näiteks 17. sajandi alguses olid abihooned väga lihtsa arhitektuuriga<sup>39</sup>, abihoonete esinduslikkusele ei pööratud siis tähelepanu. Tähtis oli, et mõisas oleks olemas aidad, tallid, laudad, veskid, rehehooned – abihooned moodustasid olulise osa mõisa tervikust ning need paigutusid mõisaõues vastavalt nende funktsioonile.

Olen jõudnud arusaamisele, et mõisakomplekside uurimisel ei pea ilmingimata alustama peahoone uurimisest vaid just abihoonetel on meile palju ja huvitavat jutustada kandes endas palju informatsiooni mõisate, mõisnike, talupoegade, põllumajanduse, kaubanduse kohta läbi aegade. Oluline on meeles pidada, et mõisakomplekside abihooned ei paiknenud alati peahoone vahetus läheduses, vaid terviklikult funktsioneeriv mõisaansambel moodustus tihtipeale üpris suurel maa-alal erinevatest hoonetest (näiteks moonakate külad, mis asetsesid eemal mõisasüdamest). Mõisasüdamest eemal asetsevad hooned ei ole

---

<sup>37</sup> J.Maiste, Eestimaa mõisad, Tallinn: Tallinna Raamutrükikoda, 1996.

<sup>38</sup> A.Hein, Eesti mõisa arhitektuur: Historitsismist juugendini. Tallinn: Hattorpe, 2003.

<sup>39</sup> S.Zetterberg, Viron historia, Helsinki: Suomalaisen Kirjallisuuden Seura, 2007, lk 159.



kindlasti vähem väärtuslikud. Abihooned, mis on ehitatud kõik ühest ja samast materjalist (näiteks paest, puidust või maakividest), peegeldavad piirkonna eripära, on äärmiselt atraktiivsed ja tihtipeale lummavad rohkemgi kui mõisa peahoone, eriti juhul kui need on väga heas seisukorras ja kasutuses tänapäevalgi. Arvan isiklikult, et abihoonete taastamisel ja restaureerimisel on väga oluline kindlasti ka sellele mõelda, kas ja kuidas taastatav on selle hoone kunagine funktsioon.

#### 4. Haljala valla mõisate inventeerimine

##### 4.1 Kokkuvõte H. Üpruse, J. Maiste, H. Joonuksi 1976–1980. aasta ja V. Ranniku 1977. aasta inventeerimistest

Aaspere mõisakompleks<sup>40,41</sup> oli üksteist kõrvalhoonet, nendest kaheksa olid rahuldavas olukorras, kaks väga halvas korras ja üks varemetes. Rahuldavas olukorras olid ait, töllakuur, kelder, sõiduhobuste tallid, valitsejamaja, mõisateenijate elumaja, sepikoda ja aednikumaja. Laut ja kuivati olid väga halvas korras. Kaalukoda oli varemetes. Ehitusmaterjaliks oli kõrvalhoonete ehitamisel kasutatud kivi. Peahoone ja ka tervel mõisal on olnud mitmeid funktsioone. 1921–1991. aastal oli mõisa peahoones lastekodu. 1970. aastatel liideti maja paremasse tiiba kolmekorruseline koolihoone.



1. Aaspere peahoone 1977. aastal.



2. Aaspere sõiduhobustetall 1977. aastal.

<sup>40</sup> Aaspere mõis. Inventariseerimine. ERA.T-76.1.15180.

<sup>41</sup> V. Ranniku, Eesti NSV mõisate esialgne ülevaade.

<ftp://195.80.111.130/pub/HTTP/Fotokogu/A228/A228.pdf> (vaadatud 8. XI 2013).



3. Aaspere töllakuur 1977. aastal.



4. Töölistemaja ja valitsejamaja 1977. aastal.

**Essu mõisakompleksis**<sup>42,43</sup> oli kümme kõrvalhoonet, kuus olid rahuldavas seisukorras ja neli väga halvas seisus. Rahuldavas seisukorras olid ait, kelder, mõisateenijate elumaja, viinavabrik, küün 1 ja küün 2. Halvas seisukorras olid laut, sõiduhobuste tallid, sepikoda ja kuivati. Kõrvalhooned olid ehitatud kivist.



5. Essu mõisa peahoone 1977. aastal.



6. Essu peahoone enne ümberehitust 1970. aastal.



7. Essu mõisa ait 1977. aastal.



8. Essu mõisa karjalaut 1977. aastal.

<sup>42</sup> Essu mõis. Inventariseerimine. ERA.T-76.1.15199.

<sup>43</sup> V.Ranniku, Eesti NSV mõisate esialgne ülevaade.

<ftp://195.80.111.130/pub/HTTP/Fotokogu/A228/A228.pdf> (vaadatud 8. XI 2013).



9. Essu mõisa sepikoda 1977. aastal.



10. Essu mõisa sõiduhobuste tallid 1977. aastal.



11. Essu mõisa kuivati 1977. aastal.



12. Essu mõisa viinaköök 1977. aastal.



13. Essu mõisa kelder 1977. aastal.



14. Essu mõisa tööliste elamu 1977. aastal.

**Idavere mõisakompleksis**<sup>44,45</sup> oli neli kõrvalhoonet. Kolm hoonet olid rahuldavas seisus, üks oli varemetes. Rahuldavas seisus olid laut, moonameestemaja ja mõisateenijate elumaja. Varemetes oli ait. Mõisateenijate elumaja oli ehitatud kivist nagu ka ait, kuid ait oli varemetes. Laut oli tehtud paekivist ja moonameestemaja puidust. Laut on olnud 1977. aastal kasutuses karjalaudana. Mõisakompleksis tegutses Viru kolhoosi keskus.

<sup>44</sup> Idavere mõis. Inventariseerimine. ERA.T-76.1.15204.

<sup>45</sup> V.Ranniku, Eesti NSV mõisate esialgne ülevaade.

<ftp://195.80.111.130/pub/HTTP/Fotokogu/A228/A228.pdf> (vaadatud 8. XI 2013).



15. Idavere mõisa peahoone ase 1960. aastal.



16. Idavere mõisa karjalaut 1977. aastal.

**Kandle mõisakompleksis**<sup>46,47</sup> oli 1977. aastal kümme kõrvalhoonet. Viis hoonet olid rahuldavas seisus, nendeks olid: tõllakuur, sõiduhobuste tallid, moonameestemaja, valitsejamaja, tööhobuste tallid. Väga halvas seisukorras olid kaks hoonet – ait ja rehi. Mõisa tuulik oli varemetes. See oli ainukene mõisakompleks Haljala vallas mille kõik kõrvalhooned olid ehitatud paekivist. Mõis oli Õitsengu sovhoosi kasutuses.



17. Kandle hobustetall õue poolt 1977. aastal.



18. Kandle mõisa tõllakuur 1977. aastal.

<sup>46</sup> Kandle mõis. Inventariseerimine. ERA.T-76.1.15136.

<sup>47</sup> V.Ranniku, Eesti NSV mõisate esialgne ülevaade.

<http://195.80.111.130/pub/HTTP/Fotokogu/A228/A228.pdf> (vaadatud 8. XI 2013).



19. Kandle mõisa ait 1977. aastal.



20. Kandle mõisa tuulik 1977. aastal.



21. Kandle mõisa valitsejamaja 1977. aastal.



22. Kandle mõisa töölistemaja 1977. aastal.

**Kavastu mõisakompleksis**<sup>48,49</sup> oli kaksteist kõrvalhoonet. Rahuldavas seisus olid laut, tuvitorn ja sepikoda. Väga halvas seisus olid mõisakõrts ja küün. Varemetses olid ait, tõllakuur, hobustetall ja tuuleveski. Ülejäänute hoonete seisukord pole arhiveeritud ning nendest ei õnnestunud leida ka fotosid. Need olid: kelder, kasvuhoone ja tuulik. Kõrvalhooned olid valdavalt ehitatud kivist, tuulik oli arhiiviandmetel ehitatud paekivist. Laut oli kasutuses 1977. aastal karjalaudana. Peahoones oli peale mõisaaega pood, koolimaja ning hiljem rahvamaja. Mõisas tegutses kool ja osa hooneid oli Viru kolhoosi kasutuses.

<sup>48</sup> Kavastu mõis. Inventariseerimine. ERA.T-76.1.15289.

<sup>49</sup> V.Ranniku, Eesti NSV mõisate esialgne ülevaade.

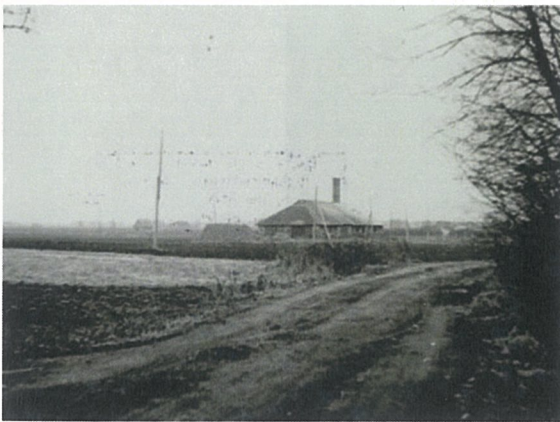
<ftp://195.80.111.130/pub/HTTP/Fotokogu/A228/A228.pdf> (vaadatud 8. XI 2013).



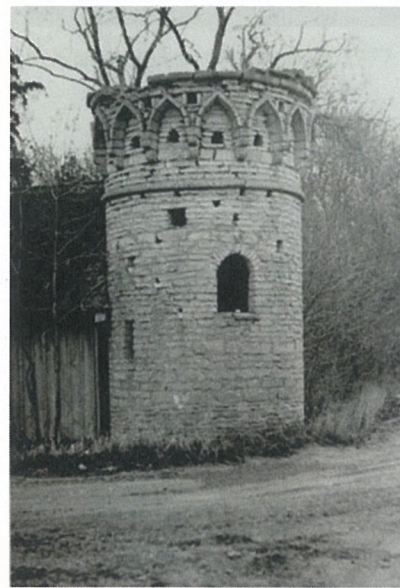
23. Kavastu mõisa peahoone 1966. aastal.



24. Kavastu mõisa peahoone varemed 1972. aastal.



25. Kavastu mõisa rehi 1977. aastal.



26. Kavastu mõisa tuvitorn 1977. aastal.

**Kärnu mõisakompleksis**<sup>50,51</sup> oli 1977. aastal viis kõrvalhoonet, millest olid säilinud ainult tööhobuste tall, mis oli rahuldavas seisukorras. Neli hoonet olid halvas olukorras, need olid laut, valitsejamaja, juustuvabrik ja kuivati. Hoonete ehitusmaterjalina oli valdavalt kasutatud kivi, kuid valitsejamaja oli ehitatud puidust. Mõisa laut oli kasutuses karjalaudana, valitsejamaja oli ümber ehitatud korterelamuks, tööhobuste tallid olid kasutuses Viru kolhoosi puidutöökojana, juustuvabriku funktsioon jäi samaks ja kuivati oli

<sup>50</sup> Kärnu mõis. Inventariseerimine. ERA.T-76.1.15115.

<sup>51</sup> V.Ranniku, Eesti NSV mõisate esialgne ülevaade.

<ftp://195.80.111.130/pub/HTTP/Fotokogu/A228/A228.pdf> (vaadatud 8. XI 2013).

samuti Viru kolhoosi puidutöökoda. Mõisakompleksis oli Viru kolhoosi Rakvere Tärklise ja Siirupikombinaat.



27. Kärnu mõisa valitsejamaja 1977. aastal.



28. Kärnu mõisa töölistemaja 1977. aastal.



29. Kärnu mõisa sepikoda 1977. aastal.

**Loobu mõisakompleksi**<sup>52</sup> kõrvalhoonetest pole teada mis oli säilinud, mis korras ja kui vanad need võisid olla ja seetõttu 1977. aasta inventeerimise dokumentidest ei õnnestunud antud mõisakompleksi kohta materjali leida.

<sup>52</sup> V.Ranniku, Eesti NSV mõisate esialgne ülevaade.  
<http://195.80.111.130/pub/HTTP/Fotokogu/A229/A229.pdf> (vaadatud 8. XI 2013).



30. Loobu mõisa peahoone esikülg 1967. aastal.



31. Loobu mõisa peahoone uus osa 1970. aastal.

**Metsiku mõisakompleksi**<sup>53</sup> kuulusid 1970. aastal kuus abihoonet, kuid kõik olid varemetes. Need olid valitsejamaja, töolistemaja, ait-kuivati, ait, laudad-tööliselamu (nii oli täpselt ankeedis kirjas), viinaköök.



32. Metsiku mõisa peahoone ase 1970. aastal.



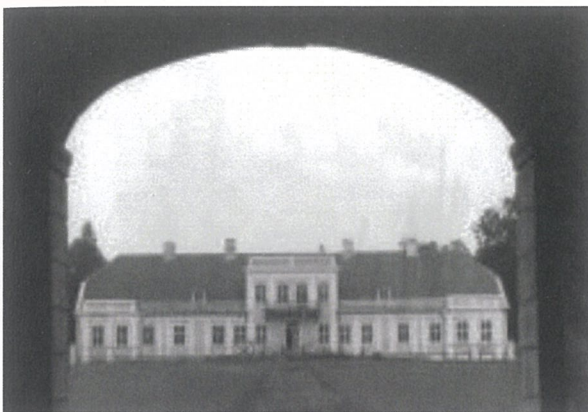
33. Metsiku mõisa valitsejamaja 1959. aastal.

**Sagadi mõisakompleksi**<sup>54</sup> kuulusid üheksa kõrvalhoonet, kuid nende seisukorra andmed inventeerimise dokumentides puuduvad. Puudub ka informatsioon ehitusmaterjali kohta. Muudetud oli mõisa kahe abihoonet funktsiooni – ait ja tõllakuur olid muudetud muuseumiks. Mõis kuulus Viru kolhoosile ning 1977. aastal tuli Sagadi mõisasüda Rakvere Metsamajandi kätte, seal olid tootmishooned, laohooned ja eluhooned. 1987. aastal restaureeriti Sagadi mõisahoone, milles leidis endale koha ka metsamuuseum. Korda tehti enamus kõrvalhooneid. Renoveerimistööd toimusid Simo Nõmme eestvõttel.

<sup>53</sup> V.Ranniku, Eesti NSV mõisate esialgne ülevaade.  
<ftp://195.80.111.130/pub/HTTP/Fotokogu/A229/A229.pdf> (vaadatud 8. XI 2013).

<sup>54</sup> V.Ranniku, Eesti NSV mõisate esialgne ülevaade.  
<ftp://195.80.111.130/pub/HTTP/Fotokogu/A229/A229.pdf> (vaadatud 8. XI 2013).





34. Sagadi mõisa peahoone 1984. aastal.



35. Sagadi mõisa peahoone tagafassaad 1984.



36. Sagadi mõisa ait 1984. aastal.



37. Sagadi mõisa teenijatemaja 1984. aastal.

**Vanamõisa mõisakompleksis**<sup>55,56</sup> oli üksteist kõrvalhoonet. Kaks nendest olid rahuldavas korras – kelder ja sepikoda. Seitse hoonet olid väga halvas seisukorras, need olid tõllakuur, valitsejamaja, tööhobuste tallid, viinavabrik, piimaköök, rehi ja kuivati. Kasvuhoone oli varemetes. Kõikide kõrvalhoonete ehitusmaterjalina oli kasutatud kivi. Mõisas tegutses Viru kolhoos ning sellel ajaperioodil kasutati kõrvalhooneid mitmesugustel eesmärkidel. Tõllakuuri kasutati aidana, viinavabrik oli muudetud korterelamuks, valitsejamaja oli saanud sellel ajal tulekahjus kannatada, sepikoda seisis tühjuna, rehi oli kasutuses biotsehhina ja kuivatis oli töökoda. Aida ja tööhobustetallide kohta andmeid ei ole.

<sup>55</sup> Vanamõisa mõis. Inventariseerimine. ERA.T-76.1.14775.

<sup>56</sup> V.Ranniku, Eesti NSV mõisate esialgne ülevaade.

<ftp://195.80.111.130/pub/HTTP/Fotokogu/A230/A230.pdf> (vaadatud 8. XI 2013).



38. Vanamõisa mõisa peahoone 1977. aastal.



39. Vanamõisa peahoone 1977. aastal.



40. Vanamõisa töllakuur 1977. aastal.



41. Vanamõisa sepikoda 1977. aastal.



42. Vanamõisa viinabarik 1977. aastal.

Kokkuvõtvalt võib öelda, et enamus uuritud mõisate peahoonetest on teated 15. sajandist ning kõrvalhoonetest 19. sajandist. Kõrvalhoonete ehitusmaterjalina on peamiselt kasutatud kivi. Ainulaadsena kerkib esile Kandle mõis, kus inventeerimise dokumentides oli täpsustatud, et tegu oli konkreetselt paekivist kõrvalhoonetega. Idavere moonameestemaja ja Kärnu valitsejamaja olid aga ainukesed puitehitised. Kaheksa mõisakompleksi on olnud Nõukogude ajal kolhooside/sovhooside kasutuses.

Kõrvalhooneid kasutati siis karjalutadena, elamutena, puutöökojana, koolina, töökodadena, biotsehhina ja laorumina.

Inventeeritud mõisates oli neli kuni kaksteist abihoonet. Mitte ühegi Haljala valla mõisa abihooone seisukord ei olnud väga hea.

Rahuldavas seisukorras olid inventeerimise põhjal Aaspere mõisa ait, tõllakuur, kelder, sõiduhobuste tallid, valitsejamaja, mõisateenijate elumaja, sepikoda ja aednikumaja, Essu mõisa ait, kelder, mõisateenijate elumaja, viinavabrik, küün 1 ja küün 2, Idavere mõisa laut, moonameestemaja ja mõisateenijate elumaja, Kandle mõisa tõllakuur, sõiduhobuste tallid, moonameestemaja, valitsejamaja, tööhobuste tallid, Kavastu mõisa laut, tuvitorn ja sepikoda, Kärmu mõisa tööhobuste tall ja Vanamõisa mõisas kelder ja sepikoda.

Halvas seisukorras olid Aaspere laut ja kuivati, Essu mõisa laut, sõiduhobuste tall, sepikoda ja kuivati, Kandle mõisa ait ja rehi, Kavastu mõisa sepikoda ja küün, Kärmu mõisa laut, valitsejamaja, juustuvabrik ja kuivati ja Vanamõisa mõisa tõllakuur, valitsejamaja, tööhobuste tallid, viinavabrik, piimaköök, rehi ja kuivati.

Varemetes ehk hävinud olid Aaspere mõisa kaalukoda, Idavere mõisa ait, Kandle mõisa viinavabrik ja tuulik, Kavastu mõisa ait, tõllakuur, hobuste tall ja tuuleveski ning Vanamõisa mõisa kasvuhoone.

#### **4.2 A. Veeberi Haljala valla mõisakomplekside inventeerimine 2014–2015. aastal**

**Aaspere** oli kunagi peamõis/rüütlimõis. Esimesed teated mõisast pärinevad 15. sajandist. Abihooned on ehitatud 19. sajandil.

Tänapäeval viib meid Aaspere mõisa pikk ning suursugune puude allee. Tavaliselt olid mõisate alleepuudeks valitud pärnad, kuid siinkohal on istutatud alleena lehised. Aaspere on kaitse all Nõukogude ajast. Mõisakompleksis on viisteist kõrvalhoonet millest üks on heas seisukorras, kolm rahuldavas korras, halvas seisukorras viis, varemetes neli ning juurde on ehitatud kaks hoonet.

Heas seisukorras on praegu kelder.

Rahuldavas seisukorras on endised ait, vankrikuur ja kuivati.

Halvas seisukorras on aedniku maja, mõisateenijatemaja, sõiduhobustetall, tõllakuur, sepikoda (hilisem juurdeehitus).

Varemetes on endised kasvuhoone, valitsejamaja, karjalaut ja tall.

2009. aasta suvel rajati Aaspere mõisa peahoonele kõrval olevas juurdeehituses eakatekodu. See oli eelnevalt tegutsenud koolimajana mis lõpetas tegevuse 2007. aasta augustis. Alates 2000. aastast on mõisa omanik Vello Sillam. 2001. aastal oli Aaspere

mõisa peahoone võõrastemaja. Praegu on kõrvalhoonete funktsioon mõningal määral muutunud. Uue funktsiooni on saanud kelder tööriistakuurina. Eakatekodu töötaja sõnul oli Aaspere mõisa peahoone juurdeehituses kuni 2010. aastani kool ning praegune ait seisab hetkel tühjana (see olevat olnud kunagi kasutuses kooli võimlana), praegu planeeritakse sinna hooldekodu laiendust lamavatele haigete.<sup>57,58</sup> “Virumaa teatajas”<sup>59</sup> on kirjas, et kool tegutses Aaspere mõisa peahoone juurdeehituses (mis Wikipedia andmetel ehitati 1970. aastatel<sup>60</sup>) 2007. aastani.

Mõisatöölistemaja ja ka endine aedniku maja on kohalike sõnul kasutuses elumajana, kuid lähemal vaatlusel paistavad täiesti tühjad.

Võib öelda, et praegune olukord Aasperes ei ole sugugi heaks hinnatav, pigem on asi vastupidine. Hoonete konstruktsioonid mädanevad ja mõnedel abihoonetel on katused täiesti sammaldunud.



43. Aaspere mõisa peahoone 2014. aastal.



44. Aaspere mõisa ait ja moonakatemaja 2014. aastal.



45. Aaspere peahoone juurdeehitus 2014. aastal.



46. Aaspere mõisa töllakuur 2014. aastal.

<sup>57</sup> Vestlus Aaspere hooldekodu töötajaga 29. III 2014. Märkmed töö autori valduses.

<sup>58</sup> Virumaa teataja. <http://www.virumaateataja.ee/68936/aasperre-rajatav-eakate-kodu-voib-uksed-avada-juba-suvel> (vaadatud 25. V 2014).

<sup>59</sup> Virumaa teataja. <http://www.virumaateataja.ee/68936/aasperre-rajatav-eakate-kodu-voib-uksed-avada-juba-suvel> (vaadatud 25. V 2014).

<sup>60</sup> Aaspere mõis. [http://et.wikipedia.org/wiki/Aaspere\\_m%C3%B5is](http://et.wikipedia.org/wiki/Aaspere_m%C3%B5is) (vaadatud 25. V 2014).



47. Aaspere mõisa kuivati 2014. aastal.



48. Aaspere mõisa karjalaut 2014. aastal.

**Essu** oli kunagi peamõis/rüütlimõis. Esmateated peahoonest pärinevad 15. sajandist. Kõrvalhooned pärinevad 19. sajandist. Mõis on olnud kahe suguvõsa omanduses: 1840. aastal Dellingshausenid ja 20. sajandi alguses Ungern-Sternbergid. Mõisa peahoone on olnud ka Õitsengu kolhoosi keskus.

Essu mõisa viib lühike, sümpaatselt tervitav puude allee. Esmakordselt on allee alguses ka ilusad väravapostid milledele on kirjutatud "ESSU" ja "MÕIS". Ametlikes dokumentides on omanikuks märgitud 1995. aastast Helle-Maris Kiis. Mõisa on hooldatud heaperemehelikult, kummardus omanikule! Essu mõisat inventeerides leidis omanik aega seda osavõtlikult koos minuga teha.

Essu mõisakompleksis on hetkel üheksa kõrvalhoonet. Neist heas seisukorras on kolm, rahuldavas seisukorras kaks, halvas seisukorras üks ja varemetes kolm.

Heas seisukorras on endised sõiduhobuste tall 1, ait, mõisateenijate elamu.

Rahuldavas seisukorras endised viinavabrik ja kuivati.

Halvas seisukorras on endine maakelder.

Varemetes on laut, sõiduhobuste tall 2, sepikoda.

Kõrvalhooned on ehitatud kivist. 1995. aastal algas mõisas ruumide ümberehitus – mõisahoonesse rajati kauplus ja hotell 12 kahekohalise toaga, köök ning baar. 1996. aastal ehitati mõisasse 18 minigolfirada. 2000. aastal rajati vanasse tallihoonesse kahe rajaga bowlingusaal. Kunagises aidas on nüüd katlamaja ning panipaik. Aida külge on ehitatud puukuur. 2005. aastal renoveeriti mõisateenijate elumaja majutushooneks.<sup>61</sup>

<sup>61</sup> Essu mõis. <http://www.essumois.ee/> (vaadatud 21. V 2014).



49. Essu mõisa väravapostid 2014. aastal.



50. Essu mõisa peahoone 2014. aastal.



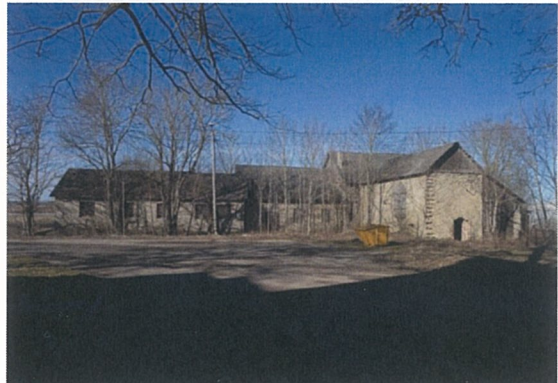
51. Essu mõisa sõiduhobustetall 2014. aastal.



52. Essu mõisa viinaköök 2014. aastal.



53. Essu mõisa karjalaudad 2013. aastal.



54. Essu mõisa kuivati ja sepikoda 2014. aastal.



55. Essu mõisa ait 2014. aastal.



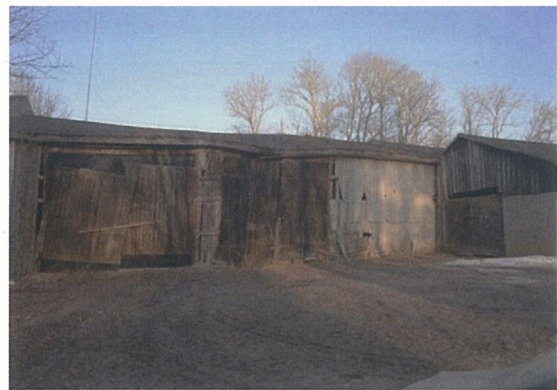
56. Essu mõisa külalistemaja 2014. aastal.

**Idavere** oli kunagi rüütlimõis. Esmateated peahoone kohta pärinevad 15. sajandist. Abihoonete dateering pärineb 19. sajandist. Idavere mõisal on olnud vähemalt kuus omanikku: 18. sajandil Harpe, 1774. aastal Bernhard Georg von Bielsky, 1797. aastal Johann Gideon von Mohrenschildt, 1797. aastal Christian Wilhelm von Gernet, 1875. aastal Peter Wrangell ja võõrandamiseelne omanik oli parun Magnus Wrangell.

Idavere mõisa arvatava asukohani viib maagiline pikk puude allee mille kõrval laiuvad karjamaad kus kevade alguses nägin suuri linnuparvesid. Täna pole Idavere abihoonetest ning ka peahoonest midagi alles. Selle maadel tegutseb hoopis Idavere Mõis OÜ, mille tegevuseks on teravilja ja loomade kasvatus. Abihoonetest, mis asuvad Idavere Mõisa OÜ hoonetest eemal on alles vaid vana karjalaut. Seegi on varemetes. Karjalauda juurde on tehtud ebamäärane tellistest juurdeehitus, mis on kunagisest paekivi hoonest väga erinev. Sellegi olukord on halb. 1991. aastast kuni tänaseni mõisa kasutuse kohta andmed arhiivis puuduvad.



57. Idavere mõisa puude allee 2014. aastal



58. Idavere mõisa laut 2014. aastal.



59. Idavere mõisa laut 2014. aastal.

**Kandle** oli kunagi peamõis/rüütlimõis ja hiljem Kavastu kõrvalmõis. Kandle mõisa peahoone kohta pärinevad esmateated 16. sajandist. Kandle teadaolevad omanikud olid:

18. sajandil Hastfer, 1788. aastal Georg Johann von Wrangell, 1793. aastal Peter Frommhold Löwis of Menar, 1805. aastal Bengt Fromhold Strohm, 1810. aastal Johanna von Roenne, 1827. aastal Gustav Wrangell, 1832. aastal Gustav von Tritthof ja 1919. aastani Arnold Julius von Dehn.

Kandle mõisakompleksis on neli kõrvalhoonet. Kuna enamus kõrvalhooneid asuvad eramaal ning omanik ei lubanud oma maa peale siis ei olnud võimalik neid täpsemalt uurida. Võimalik oli pildistada vaid seda, mida oli suure tee pealt näha. Võrreldes praegusel maa-ameti kaardil nähtut ja 1977. aastal tehtud inventariseerimisjooniseid saan siiski üht-teist antud mõisakompleksi tänapäevase olukorra kohta dokumenteerida. Abihoonetest on alles kuus. Neist heas seisukorras kolm, rahuldavas kaks ja varemetes üks. Heas seisukorras on endised hobustetallid, vankrikuur ja valitsejamaja.

Rahuldavas seisukorras on endine ait ja mõisatöölise elumaja.

Varemetes on tuulik.

Kandle abihoonete funktsioon ning paiknevus on muutunud. Kunagised hobustetallid ja vankrikuur on nüüd tehtud restoraniks. Valitsejamaja on praegu elumaja.



60. Kandle mõisa valitsejamaja 2014. aastal.



61. Kandle mõisa restoran 2014. aastal.



62. Kandle mõisa ait 2014. aastal.



**Kavastu** oli kunagi rüütlimõis. Peahoone kohta pärinevad esmateated 14. sajandist, kõrvalhoonete kohta esinevad esmateated 19. sajandist. Mõisa omanikud on olnud 19. sajandil perekond Fock, 1906–1919. aastatel Arnold Julius von Dehn ja 20. sajandi alguses perekond Dehn.

Kavastu mõisakompleks on kaitse all. Kavastu mõisal on kaheksa kõrvalhoonet. Neist heas seisukorras on üks, rahuldavas seisukorras kaks, halvas seisukorras üks, varemetes neli.

Heas seisukorras on tuvitorn.

Rahuldavas seisukorras endised rehi, jahikelder (kelder).

Halvas seisukorras on endine karjalaut.

Varemetes on tuulik.

Üldse polnud enam alles küün 2, hobustetall ja pesuköök. Juurdeehitusena on hiljem ehitatud sinna elumaja. Vestlesin ka praeguse mõisa omanikuga Rein Orgusega kes elab seal samas territooriumil oma majas. Tema vanaema oli olnud kunagi mõisaköögis kokk.



63. Kavastu mõisa peahoone 2014. aastal.



64. Kavastu mõisa tuvitorn 2014. aastal.



65. Kavastu mõisa tõllakuur 2014. aastal.



66. Kavastu mõisa küün 2014. aastal .



67. Kavastu mõisa laudad 2014. aastal.



68. Kavastu mõisa kelder 2014. aastal.

**Kärmu** oli kunagi kõrvalmõis, kuuludes Aaspere mõisa juurde. Arhiivis peahoone dateering puudub. Kõrvalhooned on dateeritud valdavalt 19.–20. sajandist. Juustuvabrik pärineb 20. sajandist. Mõisaomanikuks on märgitud Eduard Dellingshausen. Dellingshausenid olid ka Essu mõisa omanikud 1840. aastal.

Kärmu mõisakompleksis on praegu alles kuus kõrvalhoonet. Neist heas seisus on kolm, rahuldavas kaks, varemetes üks.

Heas seisukorras on endised sepikoda, laut ja valitsejamaja.

Rahuldavas seisukorras endised tööhobuste tallid ja kuivati.

Varemetes on endine juustuvabrik.

Kõrvalhoonete funktsiooni on muudetud. Suuremad muutused on tehtud elumajades ja nende seisukord on ka väga hea. Mõisakompleksi territoorium on tükeldatud mitmeks väikeseks krundiks. Valitsejamaja funktsioon on muutunud, sellest on saanud elumaja. Mõisaomanikuga vesteldes selgus, et kunagises hobusetallis hoitakse hetkel tööriistu, see on tööriistakuur. Kuivati on hetkel müügis. Karjalaut on jagatud kaheks ja funktsioneerib tänapäeval elumaja ja garaažina. Silma jäi ka kahe kõrvalhoone (kunagise karjalauda osa mis täna funktsioneerib garaažina ja kunagine juustuvabrik) halb olukord kuigi neid on püütud „putitada“ nii tellistega, kui ka paekiviga.



69. Kärnu mõisa allee 2014. aastal.



70. Kärnu mõisa tööriistakuur 2014. aastal.



71. Kärnu mõisa end karjalaut ja juustuvabrik 2014. aastal.



72. Kärnu mõisa end sepikoda 2014. aastal.

**Loobu** kohta on arhiivis vähe andmeid. Arhiivandmetel on selle mõisa omanikeks olnud 1730. aastal perekond Tiesenhausenid, 1760. aastal Maydell, 1790.aastal Carl Friedrich Stackelberg, 1797.aastal Friedrich Adolph Dellingshausen ja parun Nikolai Dellingshausen (võõrandamiseelne omanik). Loobu mõisa viimased omanikud enne võõrandamist olid Dellingshausenid.<sup>62</sup>

Loobu mõisakompleksis on kuus kõrvalhoonet. Heas korras on neli, rahuldavas seisukorras üks ning juurde on ehitatud hiljem üks.

Heas seisukorras on endine ait, sepikoda, kuivati ja puukuur.

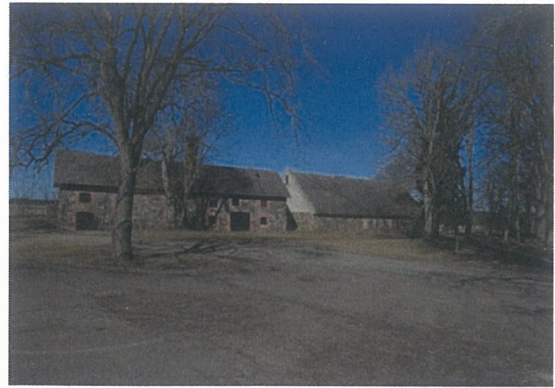
Rahuldavas seisukorras on endine sõiduhobuste tall.

Juurde on ehitatud hiljem uus katlamaja. Loobu mõisakompleksis võib näha kõrvalhoonete ehitusel väga erinevaid ehitusmaterjale. Näiteks on puukuur ehitatud puidust, katlamaja paekivist, ait-kuivati ja saun maakividest. Hetkel paistab, et kõrvalhoonetest on uue funktsiooni saanud kunagine hobustetall, see on ümber ehitatud katlamajaks ja sepikoda on muudetud saunaks. 2000. aastal ostsid mõisa perekond Pauksonid. Tänapäeval toimetab Loobu mõisas ka Loobu metskond.

<sup>62</sup> Loobu mõis. [http://et.wikipedia.org/wiki/Loobu\\_m%C3%B5is](http://et.wikipedia.org/wiki/Loobu_m%C3%B5is) (vaadatud 21. V 2014).



73. Loobu mõisa peahoone 2014. aastal.



74. Loobu mõisa end ait-kuivati 2014. aastal.



75. Loobu mõisa (end hobusetall) katlamaja 2014. aastal.



76. Loobu mõisa saun 2014. aastal.

**Metsiku** mõisa peahoone kohta pärinevad esmateated 15. sajandist. Mõisaomanikeks on olnud 18.sajandil perekond Heller, 1792. aastal Catharina von Dolst, 1797. aastal parun Gustav Reinhold Ungern-Sternberg, 1855. aastal kapten Alexander von Schubert, 1859. aastal Uexküll-Güldenband ning Ludwig Uexküll-Güldenband (võõrandamiseelne omanik). Arhiivis rohkem andmeid pole. Peahoone oli ilmselt 1977. aastaks hävinud.

Peale väga pikka otsingut leidsin lõpuks Metsiku mõisakompleksi. Kahjuks polnud seal ühtegi hoonet alles, ei peahoonet ega kõrvalhooneid. Õnnestus vestelda naabermajas elavate inimestega, kes olevat sinna alles hiljuti kolinud. Nad teadsid, et need varemed on kunagise Metsiku mõisakompleksi omad kuid muud infomatsiooni neil kahjuks polnud. Metsiku mõisakompleksi varemed olid okste ja lehtede sisse mattunud ning neid oli keeruline tuvastada ja leida. Mõisapark on väga õnnetus olukorras, see on olnud kaua hooldamata. Avastatud sai ka väga ohtlik lahtine kaev, selle kohta saatsin Vihula valda kirja.



77. Metsiku mõisa abihoone 2014. aastal.



78. Metsiku mõisa abihoone 2014. aastal.



79. Lahtine kaev Metsiku mõisapargis 2014. aastal.

**Sagadi** oli kunagi rüütlimõis. Esmateated peahoone kohta pärinevad 1469. aastast, kõrvalhoonete kohta aga 18.–20. sajandi algusest. Arhiivandmetel olid kunagised mõisaomanikud 1469. aastal perekond Risebiterid, 1517. aastal perekond Berged, 1619. aastal Mac Dougallid ja 1684–1919. aastal Gideon von Fock.

Sagadi mõisakompleksist on ehk kõige enam juttu olnud ning see on saanud rohkelt tähelepanu. Sagadist on kirjutatud raamatutes, ajakirjades ja ajalehtedes, näidatud klippe televisioonis ning seda on ilmselt ka kõige enam külastatud ja reklaamitud võrreldes eelpool mainitud mõisakompleksidega.

Sagadi mõisakompleks on kaitse all. Mõisal on kakskümmend viis kõrvalhoonet. Neist heas korras on seitseteist, rahuldavas seisukorras kaks, halvas seisukorras üks ja varemetes viis. Heas seisukorras on endised hobusetall, tõllakuur, valitsejamaja, viljakuivati, kaalukoda, riideait, küün, moonakatemaja, sepikoda, õlle-, viina-, piimaköök, söödaait, pesuladu, aedniku-, teenijatemaja, aiamaajake, väravahoone, talveaed-kasvuhoone ja hiljem ehitatud administratiivhoone.

Rahuldavas seisukorras on kunagine kelder.

Halvas seisukorras on endine moonakatemaja ja hobusetall.

Varemetes on endised linarehi, saun, teoliste maja, viljarehi ja tall.

Enamik kõrvalhooneid Sagadi mõisakompleksis on heas seisukorras.

Kõrvalhoonetel on muutunud ka funktsioonid: endises tõllakuuris tegutseb täna muuseum; endises sõiduhobuste tallis on tänapäeval restoran ja hotell; endises valitsejamajas on praegu võõrastemaja; endises viljakuivatis ja kaalukojas on tänapäeval pood; endine riideait on täna kasutuses laona; endine küün on praegu kasutuses kuurina; endine mõisatöölise maja, aedniku ja teenijatemaja ning sepikoda funktsioneerivad täna elamuna; endine õlle-, -viina-, -piimaköök on täna muudetud looduskooliks; endine söödaait ja pesuladu funktsioneerivad tänapäeval laona.



80. Sagadi mõisa peahoone 2014. aastal.



81. Sagadi mõisa metsamuuseum 2013. aastal.



82. Sagadi mõisa pood (end viljakuivati) 2013. aastal.



83. Sagadi mõisa kuur (end küün) 2013. aastal.



84. Sagadi hobusetall (end magasiait) 2013. aastal



85. Sagadi hotell ja restoran 2013. aastal.

**Vanamõisa** mõis oli kunagi peamõis. Mõisa peahoone pärineb 1660. aastat – sellel aastal eraldati Vanamõisa Karula mõisast. Kõrvalhooned pärinevad 19. sajandist. Arhiivis on andmeid viie kunagise omaniku kohta: 18. sajandi keskpaiku Uexküll, 1787. aastal Woldemar von Lantingshausen, 1803–1939. aastal major Carl Ludwig von Breven ja Julius von Breven (võõrandamiseelne omanik).

Vanamõisa mõisasse viib täna tohutu pikk allee. Vanamõisa mõisal on kuus kõrvalhoonet. Neist heas seisukorras on üks, halvas seisukorras neli ja varemetes üks.

Heas seisukorras on endine viinavabrik.

Halvas seisukorras on endine töllakuur, tööhobuste tallid, kelder, sepikoda-puutöökoda.

Varemetes on viljaait-kuivati.

Täiesti hävinud on kunagine töllakuur ja kasvuhoone ning rehi. Endisele viinaköögile, mis nüüd funktsioneerib elamuna on tehtud ka juurdeehitusena suveköök. Suures ulatuses selle mõisakompleksi territooriumil käib aktiivne palkmajade ehitus.



86. Vanamõisa mõisa peahoone 2014. aastal.



87. Vanamõisa (end tööhobustetall) 2014. aastal.



88. Vanamõisa (end valitsejamaja) 2014. aastal.



89. Vanamõisa mõisa (end sepikoda) 2014.



90. Palkmajade ehitus Vanamõisa territooriumil 2014. aastal.



91. Vanamõisa (end kelder) 2014. aastal.

#### 4.2.1 Kokkuvõtte mõisakomplekside seisukorrast 2015. aastal

Uuritud mõisakompleksides on kokku säilinud 63 hoonet (70,8%), ülejäänud 26 on varemetes.

**Heas seisukorras on 35 abihoonet (39,3%):**

Aaspere mõisa kunagine kelder ja hilisemad juurdeehitused.

Essu mõisa kunagine ait, endine mõisatöölise elumaja ja endine sõiduhobuste tall.

Kandle mõisa endine valitsejamaja, endine sõiduhobustetall ja endine tõllakuur.

Kavastu mõisa kunagine tuvitorn.

Kärmu mõisa endine karjalaut, endine valitsejamaja ja kunagine sepikoda.

Loobu mõisa kunagine ait, kunagine sepikoda, endine kuivati, endine puukuur ja hilisem juurdeehitus.

Sagadi mõisa endised tõllakuur, sõiduhobuste tall, valitsejamaja, viljakuivati, kaalukoda, riideait, küün, mõisatöölise maja, aedniku ja teenijatemaja, sepikoda, õlle, -viina, -piimaköök, söödaait, pesuladu, aiamajake, väravahoone, kasvahoone ja praegune administratiivhoone.



Rahuldavas või halvas seisukorras on 26 abihoonet (29,2%):

Aaspere mõisa endised ait, tõllakuur, sõiduhobuste tallid, mõisatöölise elumaja, kuivati, aednikumaja, vankrikuur ja sepikoda (mis on hilisem juurdeehitus ning teise koha peal kui eelmine sepikoda).

Essu mõisa endised maakelder, viinavabrik ja kuivati.

Kandle mõisa endised ait ja mõisatöölisemaja.

Kavastu mõisa endised laut, kelder ja rehi.

Kärmu mõisa endised tööhobuste tallid ja kuivati.

Loobu mõisa kunagine sõiduhobuste tall.

Sagadi mõisa endised hobuste tall, moonakatemaja ja kelder.

Vanamõisa mõisa endised tõllakuur, tööhobuste tall, sepikoda ja kelder.

**Varemetes** on 26 abihoonet (29,2%):

Aaspere mõisa kunagised kasvuhoone, valitsejamaja, karjalaut ja tall.

Essu mõisa endised karjalaut, sõiduhobuste tall ja sepikoda.

Idavere mõisa endine karjalaut.

Kandle mõisa endine tuulik.

Kavastu mõisa endised tõllakuur, tuulik, küün ja moonakatemaja.

Kärmu mõisa kunagine juustuvabrik.

Metsiku mõisa endised valitsejamaja, töölistemaja, ait-kuivati, ait, laudad-tööliselamu ja viinaköök.

Sagadi mõisa endised linarehi, saun, teoliste maja, viljarehi ja tall.

Vanamõisa mõisa endine viljaait-kuivati.

#### **4.2.2 Haljala valla abihoonete funktsioon 2014–2015. aastal**

Aaspere mõisa kunagine kelder on praegu kasutuses tööriistakuurina.

Essu mõisa peahoone ühes osas on täna pood ja ühes kõrvalhoones tegutseb külalistemaja; kunagine ait funktsioneerib täna katlamajana; endine mõisatöölise elumaja on külalistemaja; endine sõiduhobuste tall on ümber ehitatud bowlingusaaliks.

Kandle mõisa kunagisse tõllakuuri ja sõiduhobuste talli on rajatud restoran ja hotell; valitsejamaja funktsioneerib täna elumajana ning mõisatöölise elumaja on kasutuses samuti elumajana.

Kärmu mõisa endine valitsejamaja on muudetud elumajaks; endine karjalaut on kasutuses elamu ja garaazina.

Loobu mõisa kunagine hobusetall on ümber ehitatud katlamajaks, kuid seal hoitakse tööriistu.

Sagadi mõisa endises tõllakuuris tegutseb täna muuseum; endises sõiduhobuste tallis on restoran ja hotell; endises valitsejamajas on praegu võõrastemaja; endises viljakuivatis ja kaalukojas on pood; endine riideait on kasutuses laona; endine küün on praegu kasutuses kuurina; endine mõisatöölise maja, aedniku ja teenijatemaja ning sepikoda funktsioneerivad elamuna; endine õlle, -viina, -piimaköök on muudetud looduskooliks; endine söödaait ja pesuladu funktsioneerivad laona.

Vanamõisa mõisa kunagine viinaköök on muudetud elumajaks.

Võrdlus H. Üpruse, J. Maiste, H.Joonuksi 1976–1980. aasta ja V. Ranniku 1977. aasta inventeerimisandmete ja minu (Aliis Veeber) 2014–2015. aasta inventeerimisandmetega on esitatud antud töö lisas tabel 1.

## Kokkuvõte

Kohapeal mõisakomplekse uurimas ja pildistamas käies oli tihti nukker tunne. Need paigad ei ole enam õitsval järjel, pigem vastupidi – olin sattunud justkui hüljatud ja mahajäetud aladele. On arusaadav ja mõistetav, et alati ei olegi kõike võimalik säilitada ja taastada erinevatel põhjustel. Pean väga oluliseks meie mõisakomplekside säilitamist vähemalt digitaalselt. Olen üllatunud, et seda pole siiani põhjalikult tehtud. Foto ütleb rohkem kui tuhat sõna ning minevikku/tulevikku vaadates on sellest palju kasu. Ka minul oli tänapäevase olukorra mõistmiseks ja analüüsimiseks suur abi sellest, et varem on meie mõisakomplekse pildistatud. Tänuväärne oli ka see, et varasemalt on meie mõisakomplekse uuritud, inventeeritud ja dokumenteeritud.

Antud uuringut läbi viies tegin palju pilte kõikidest uuritavatest mõisakompleksidest. Mitte ainult peahoonest nagu enamuses siiani tehtud uuringutes vaid pildistasin ka kõikide uuritud mõisakomplekside kõiki abihooned. Fotod on lisatud antud uuringule CD-l.

Oma uurimistöö põhjal võin väita, et:

- Enamus kunagistest uhketest mõisakompleksidest on täna hüljatud ja maha jäetud alad.
- Pooled uuritud mõisakompleksidest on hävimisohus või sootuks varemets. Need mõisaansamblid on Idavere, Kavastu, Kärnu, Metsiku ja Vanamõisa.
- Uuritud mõisakompleksidest pole ükski tänaseni säilinud terviklikult. Kõikide mõisakomplekside juures on abihooned millede seisukord on halb või väga halb. Siinkohal rõhutaksin, et just need mõisad mis pole kaitse all ja mille omanikel pole olnud võimalik teha korda tervet kompleksi on täna väga halvas seisukorras.
- Nõukogude ajal olid mõisakompleksid sovhooside ja kolhooside kasutuses. Tänapäeval on paljud hooned hävinud mis siis (vaatamata mitte heaperemehelikule kasutusele) veel alles olid.
- Oluline on dokumenteerida ja koguda infot ka nende mõisate kohta, mis pole kaitse all ning mida pole dokumenteeritud.
- Tänapäeval ei toimu mõisakompleksides enam mingit tootmist.
- Paljud uuritud mõisakomplekside abihooned funktsioneerivad tänapäeval elumajadena (eriti need mis olid kunagi valitsejamajad, mõisatöölise majad ja moonakate majad), abihooned on ümber ehitatud restoraniks, muuseumiks, looduskooliks, poeks ja hotelliks ning mõnedes on toimiv katlamaja, eakatekodu ja bowlingu hoone.

- Kaitse all olevaid mõisaid (Aaspere, Kavastu ja Sagadi) on rohkem pildistatud kui neid mõisaid mis pole kaitse all (Essu, Idavere, Kandle, Kärnu, Metsiku, Loobu ja Vanamõisa ).
- Pean oluliseks, et niikaua kui veel midagi on mõisakompleksidest alles, peab seda pildistama. Kui kellelgi tekib soov tulevikus mõisakompleks taastada siis on fotodest palju abi, fotosid on võimalik ka vaadata huvilistel ja uurijatel kes soovivad teada saada millised meie mõisad kunagi olid.
- Mõisakomplekside digitaliseeritult säilitamine on kindlasti üks võimalustest kuidas seda rikkust hoida meie tulevastele põlvedele.

## Summary and conclusions

In summary of the results of this research work it can be argued that half of the studied manor complexes are in danger of destruction or completely in ruins (Idavere, Kavastu, Kärnu, Metsiku, Vanamõisa). There are outbuildings at all the manor complexes which are in bad or very bad condition. Here I would like to emphasize that it is just the manor complexes that are not under protection and whose owners have not been able to repair all the complexes that are in a bad condition today. A shed and governor house of Aaspere Manor, a shed, driving horses stable of Essu Manor, a stable of Idavere Manor, a barn of Kavastu Manor and the cheese factory of Kärnu Manor, which were in a bad condition in the year 1977, are in ruins today, greenhouse and grange of Vanamõisa do not exist anymore.

There are few outbuildings (cellar of Aaspere Manor, shed and governor house of Kärnu Manor and Vanamõisa distillery), which were in a bad condition in the year 1977 but today have been repaired and in a good condition.

Out of the manor complexes not a single one has been preserved in its entirety by today and not a single manor house has all its outbuildings in a very good condition. Such was the condition also in the year 1977. Out of all the manor house studied I found only one manor complex (Sagadi) whose outbuildings are mostly in a good condition.

During manorial economy the outbuildings were used for production, and grain, hay and milk were stored there. During Soviet times the manor complexes belonged to state and collective farms and mainly schools, orphanages and state and collective farm centres operated there.

In the main building of Aaspere Manor was an orphanage and one of the outbuildings was a gymnasium, the main building of Essu Manor was a collective farm centre and in one outbuilding was a wood workshop, in the main building of Idavere Manor was Viru collective farm centre, in the main building of Kandle Manor was Õitsengu collective farm centre, in the main building of Kärnu Manor was Rakvere Starch and Syrup Factory and in the outbuildings were wood workshop, cattle barn, cheese factory and workers' apartments of Viru Collective farm, in the main building of Sagadi Manor was Rakvere Forestry and in outbuildings were grain dryer, stable, weight chamber, bio workshop, workshop and workers' apartments, and in Vanamõisa were the storage rooms, bio workshop, workshop and workers apartments.

Nowadays a lot of outbuildings function (especially those which were once governor houses, houses of the workers and farm hands of the manor) as residential houses, the

outbuildings have been reconstructed into restaurants, museums, nature schools, shops and hotels, and in some of them there is a boiler house, nursing homes for the elderly and bowling halls.

In outbuildings of Essu Manor are today a store house, boiler house, guest house and the bowling hall, in the outbuildings of Kandle Manor are a restaurant, hotel and residential house, in one the outbuildings of Kavastu Manor is a hunting basement, in the outbuildings of Kärnu are a residential house and tool shed, in the main building of Loobu Manor operates Loobu forest district and in one of the outbuildings is a boiler house, in the outbuilding of Vanamõisa is a dwelling and in the outbuildings of Sagadi operate a museum, hotel, nature school and Sagadi forest centre in some of them are a store house, shed and stable.

The weather and environmental conditions together with time do their job on the buildings and it is clear that the owners' own initiative and possibilities to preserve and maintain the buildings is the main factor for preservation of the buildings. Studying and taking pictures of the manor complexes on site often makes you feel sad. These places are not flourishing any more, rather on the contrary – I was sort of caught in abandoned and derelict areas. It is relevant and understandable that it is not always possible, for different reasons, to preserve and restore everything. I consider it very important to preserve our manor complexes at least digitally. I am surprised that this has not been done thoroughly until now. A photo says more than a thousand words and, looking to the future, this has many benefits.

In understanding and analysing the today's situation I also had a lot of help of the fact that manor complexes had been photographed before. It also helped greatly that our manor complexes had been studied; inventories had been made and documented before.

I think that as long as there has been left something we have to photograph everything that is left in the manor complexes. If anyone desires to restore a manor complex in the future, the photos may be of great help, also it is possible for those interested and researchers, who want to know what these manor complexes were like, to view the photos.

It is essential to document and collect information also about the manors which are not under protection and not documented. The manors under protection (Sagadi, Aaspere and Kavastu) have been photographed more than the manors that are not under protection (Metsiku, Loobu and Kärnu).

Carrying out this study I took a lot of photos of the manor complexes under study. Not only of the main building (like in most of the previous studies) but I also took photos of all the outbuildings. All the photos have been appended to this study on CD.

Preservation of manor complexes digitally is certainly one of the possibilities of how to maintain this wealth for our new generations.

## **Kasutatud materjalid**

### **Kasutatud kirjandus**

Hein, Ants. Eesti mõisa arhitektuur: Historitsismist juugendini. Tallinn: Hattorpe, 2003.

Maiste, Juhan. Eestimaa mõisad. Tallinn: Tallinna Raamatutrükikoda, 1996.

Rosenberg, Tiit. Kännivaod: Uurimusi Eesti 18. – 20. sajandi agraarajaloost. Tallinn: Tartu Ülikooli Kirjastus, 2013.

Zetterberg, Seppo. Viron historia. Helsinki: Suomalaisen Kirjallisuuden Seura, 2007.

### **Kasutatud arhiivimaterjalide loetelu**

#### Riigiarhiiv (ERA), Tallinnas

Aaspere mõis. Inventariseerimine. ERA.T-76.1.15180.

Essu mõis. Inventariseerimine. ERA.T-76.1.15199.

Idavere mõis. Inventariseerimine. ERA.T-76.1.15204.

Kandle mõis. Inventariseerimine. ERA.T-76.1.15136.

Kavastu mõis. Inventariseerimine. ERA.T-76.1.15289.

Kärnu mõis. Inventariseerimine. ERA.T-76.1.15115.

Vanamõisa mõis. Inventariseerimine. ERA.T-76.1.14775.

#### Muinsuskaitseameti arhiiv (MKA), Tallinnas

Veljo Ranniku, Eesti NSV mõisate esialgne ülevaade.

<ftp://195.80.111.130/pub/HTTP/Fotokogu/A228/A228.pdf> (vaadatud 8. XI 2013).

<ftp://195.80.111.130/pub/HTTP/Fotokogu/A229/A229.pdf> (vaadatud 8. XI 2013).

<ftp://195.80.111.130/pub/HTTP/Fotokogu/A230/A230.pdf> (vaadatud 8. XI 2013).

### **Interneti allikad**

Essu mõis. <http://www.essumois.ee/> (vaadatud 21. V 2014).

Loobu mõis. [http://et.wikipedia.org/wiki/Loobu\\_m%C3%B5is](http://et.wikipedia.org/wiki/Loobu_m%C3%B5is) (vaadatud 21. V 2014).

Virumaa teataja. <http://www.virumaateataja.ee/68936/aasperre-rajatav-eakate-kodu-voib-uksed-avada-juba-suvel> (vaadatud 25. V 2014).

Aaspere mõis. [http://et.wikipedia.org/wiki/Aaspere\\_m%C3%B5is](http://et.wikipedia.org/wiki/Aaspere_m%C3%B5is) (vaadatud 25. V 2014).

### **Kinnistute register**

Metsiku kinnistu kohta informatsioon registris.



<http://www.eha.ee/kinnistud/kinnistud.php?module=65&op=3&kid=16949&ringkond=Ra>  
kvere-  
Paide+KA%3A+M%F5isad&alates=&ridu=20&hypoteek=&nr=85&k\_nr=&aadress=&ees  
nimi=&perenimi=&fond=&nimistu=&sailik=&asukoht=&kinnistud\_nr=85 (vaadatud 21.  
V 2014).

### **Suulised allikad**

Aaspere hooldekodu töötaja, intervjuu. Küsitles autor, 29. III 2014. Märkmed töö autori valduses.

A. Pavelson, intervjuu. Küsitles autor, 29. III 2014. Märkmed töö autori valduses.

D. Blumfeld, intervjuu. Küsitles autor, 12. IV 2014. Märkmed töö autori valduses.

Idavere mõis OÜ töötaja, intervjuu. Küsitles autor, 30. III 2014. Märkmed töö autori valduses.

J. Maiste, intervjuu. Küsitles autor, 4. II 2014. Märkmed töö autori valduses.

J. Vali, intervjuu. Küsitles autor, 21. V 2014. Lindistus autori valduses.

K. Keedus, intervjuu. Küsitles autor, 29. III 2014. Märkmed töö autori valduses.

Kärnu valitsejamaja omanik, intervjuu. Küsitles autor, 5. IV 2014. Märkmed töö autori valduses.

M. Floren, intervjuu. Küsitles autor, 29. III 2014. Märkmed töö autori valduses.

R. Orgus, intervjuu. Küsitles autor, 30. III 2014. Märkmed töö autori valduses.

### **Illustratsioonide loetelu**

1. Aaspere peahoone 1977. aastal. (Allikas: ERA.T-76.1.15180) .
2. Aaspere sõiduhobustetall 1977. aastal. (Allikas: ERA.T-76.1.15180).
3. Aaspere töllakuur 1977. aastal. (Allikas: ERA.T-76.1.15180).
4. Töölistemaja ja valitsejamaja 1977. aastal. (Allikas: ERA.T-76.1.15180).
5. Essu mõisa peahoone 1977. aastal. (Allikas: ERA.T-76.1.15199).
6. Essu peahoone enne ümberehitust 1970. aastal. (Allikas: <http://tinyurl.com/pg7k8c4>).
7. Essu mõisa ait 1977. aastal. (Allikas: ERA.T-76.1.15199).
8. Essu mõisa karjalaut 1977. aastal. (Allikas: ERA.T-76.1.15199).
9. Essu mõisa sepikoda 1977. aastal. (Allikas: ERA.T-76.1.15199).
10. Essu mõisa sõiduhobuste tallid 1977. aastal. (Allikas: ERA.T-76.1.15199).
11. Essu mõisa kuivati 1977. aastal. (Allikas: ERA.T-76.1.15199).
12. Essu mõisa viinaköök 1977. aastal. (Allikas: ERA.T-76.1.15199).

13. Essu mõisa kelder 1977. aastal. (Allikas: ERA.T-76.1.15199).
14. Essu mõisa tööliste elamu 1977. aastal. (Allikas: ERA.T-76.1.15199).
15. Idavere mõisa peahoone ase 1960. aastal. (Allikas: <http://tinyurl.com/pg7k8c4>).
16. Idavere mõisa karjalaut 1977. aastal. (Allikas: ERA.T-76.1.15204).
17. Kandle hobustetall õue poolt 1977. aastal. (Allikas: ERA.T-76.1.15136).
18. Kandle mõisa tõllakuur 1977. aastal. (Allikas: ERA.T-76.1.15136).
19. Kandle mõisa ait 1977. aastal. (Allikas: ERA.T-76.1.15136).
20. Kandle mõisa tuulik 1977. aastal. (Allikas: ERA.T-76.1.15136).
21. Kandle mõisa valitsejamaja 1977. aastal. (Allikas: ERA.T-76.1.15136).
22. Kandle mõisa töölistemaja 1977. aastal. (Allikas: ERA.T-76.1.15136).
23. Kavastu mõisa peahoone 1966. aastal. (Allikas: <http://tinyurl.com/pg7k8c4>).
24. Kavastu mõisa peahoone varemed 1972. aastal. (Allikas: ERA.T-76.1.15289).
25. Kavastu mõisa rehi 1977. aastal. (Allikas: ERA.T-76.1.15289).
26. Kavastu mõisa tuvitorn 1977. aastal. (Allikas: ERA.T-76.1.15289).
27. Kärmu mõisa valitsejamaja 1977. aastal. (Allikas: ERA.T-76.1.15115).
28. Kärmu mõisa töölistemaja 1977. aastal. (Allikas: ERA.T-76.1.15115).
29. Kärmu mõisa sepikoda 1977. aastal. (Allikas: ERA.T-76.1.15115).
30. Loobu mõisa peahoone esikülg 1967. aastal. (Allikas: <http://tinyurl.com/qberb7s>).
31. Loobu mõisa peahoone uus osa 1970. aastal. (Allikas: <http://tinyurl.com/qberb7s>).
32. Metsiku mõisa peahoone ase 1970. aastal. (Allikas: <http://tinyurl.com/qberb7s>).
33. Metsiku mõisa valitsejamaja 1959. aastal. (Allikas: <http://tinyurl.com/qberb7s>).
34. Sagadi mõisa peahoone 1984. aastal. (Allikas: <http://tinyurl.com/nr3qnr>).
35. Sagadi mõisa peahoone tagafassaad 1984. aastal. (Allikas: <http://tinyurl.com/o3kucob>).
36. Sagadi mõisa ait 1984. aastal. (Allikas: <http://tinyurl.com/pf4qwpt>).
37. Sagadi mõisa teenijatemaja 1984. aastal. (Allikas: <http://tinyurl.com/p333ogz>).
38. Vanamõisa mõisa peahoone 1977. aastal. (Allikas: ERA.T-76.1.14775).
39. Vanamõisa peahoone 1977. aastal. (Allikas: ERA.T-76.1.14775).
40. Vanamõisa tõllakuur 1977. aastal. (Allikas: ERA.T-76.1.14775).
41. Vanamõisa sepikoda 1977. aastal. (Allikas: ERA.T-76.1.14775).
42. Vanamõisa viinabarik 1977. aastal. (Allikas: ERA.T-76.1.14775).
43. Aaspere mõisa peahoone 2014. aastal. (Allikas: A.V, 29. III 2014).
44. Aaspere mõisa ait ja moonakatemaja 2014. aastal. (Allikas: A.V, 29. III 2014).
45. Aaspere peahoone juurdeehitus 2014. aastal. (Allikas: A.V, 29. III 2014).
46. Aaspere mõisa tõllakuur 2014. aastal. (Allikas: A.V, 29. III 2014).

47. Aaspere mõisa kuivati 2014. aastal. (Allikas: A.V, 29. III 2014).
48. Aaspere mõisa karjalaut 2014. aastal. (Allikas: A.V, 29. III 2014).
49. Essu mõisa väravapostid 2014. aastal. (Allikas: A.V, 29. III 2014).
50. Essu mõisa peahoone 2014. aastal. (Allikas: A.V, 29. III 2014).
51. Essu mõisa sõiduhobusetall 2014. aastal. (Allikas: A.V, 29. III 2014).
52. Essu mõisa viinaköök 2014. aastal. (Allikas: A.V, 29. III 2014).
53. Essu mõisa karjalaudad 2013. aastal. (Allikas: A.V, 12.XII 2013).
54. Essu mõisa kuivati ja sepikoda 2014. aastal. (Allikas: A.V, 29. III 2014).
55. Essu mõisa ait 2014. aastal. (Allikas: A.V, 12. XII 2013).
56. Essu mõisa külalistemaja 2014. aastal. (Allikas: A.V, 29. III 2014).
57. Idavere mõisa puude allee 2014. aastal. (Allikas: A.V, 29. III 2014)
58. Idavere mõisa laut 2014. aastal. (Allikas: A.V, 29. III 2014).
59. Idavere mõisa laut 2014. aastal. (Allikas: A.V, 29. III 2014).
60. Kandle mõisa valitsejamaja 2014. aastal.(Allikas: A.V, 03.VII 2013).
61. Kandle mõisa restoran 2014. aastal. (Allikas: A.V, 07. I 2014).
62. Kandle mõisa ait 2014. aastal. (Allikas: A.V, 07. I 2014).
63. Kavastu mõisa peahoone 2014. aastal. (Allikas: A.V, 29. III 2014)
64. Kavastu mõisa tuvitorn 2014. aastal. (Allikas: A.V, 29. III 2014).
65. Kavastu mõisa tõllakuur 2014. aastal. (Allikas: A.V, 12. XII 2013).
66. Kavastu mõisa küün 2014. aastal. (Allikas: A.V, 12. XII 2013).
67. Kavastu mõisa laudad 2014. aastal. (Allikas: A.V, 29. III 2014).
68. Kavastu mõisa kelder 2014. aastal. (Allikas: A.V, 29. III 2014).
69. Kärmu mõisa allee 2014. aastal. (Allikas: A.V, 29. III 2014)
70. Kärmu mõisa tööriista kuur 2014. aastal. (Allikas: A.V, 12. XII 2013).
71. Kärmu mõisa end. karjalaut ja juustuvabrik 2014. aastal. (Allikas: A.V, 12. XII 2013)
72. Kärmu mõisa end. sepikoda 2014. aastal. (Allikas: A.V, 12. XII 2013).
73. Loobu mõisa peahoone 2014. aastal. (Allikas: A.V, 29. III 2014).
74. Loobu mõisa end. ait-kuivati 2014. aastal. (Allikas: A.V, 29. III 2014).
75. Loobu mõisa (end. hobusetall) katlamaja 2014. (Allikas: A.V, 12. XII 2013).
76. Loobu mõisa saun 2014. aastal. (Allikas: A.V, 29. III 2014).
77. Metsiku mõisa abihoone 2014. aastal. (Allikas: A.V, 29. III 2014).
78. Metsiku mõisa abihoone 2014. aastal. (Allikas: A.V, 29. III 2014).
79. Lahtine kaev Metsiku mõisapargis 2014. aastal (Allikas: A.V, 29. III 2014).
80. Sagadi mõisa peahoone 2014. aastal. (Allikas: A.V, 12.XII 2013).

81. Sagadi mõisa metsamuuseum 2013. aastal. (Allikas: A.V, 12.XII 2013).
82. Sagadi mõisa pood (end. viljakuivati) 2013. aastal. (Allikas: A.V, 12. XII 2013).
83. Sagadi mõisa kuur (end. küün) 2013. aastal. (Allikas: A.V, 12. XII 2013)
84. Sagadi hobusetall (end. magasiat) 2013. aastal. (Allikas: A.V, 12. XII 2013).
85. Sagadi hotell ja restoran 2013. aastal. (Allikas: A.V, 10. V 2014).
86. Vanamõisa mõisa peahoone 2014. aastal. (Allikas: A.V, 10. V 2014).
87. Vanamõisa (end. tööhobusetall) 2014. aastal. (Allikas: A.V, 10. V 2014).
88. Vanamõisa (end. valitsejamaja) 2014. aastal. (Allikas: A.V, 12. XII 2013).
89. Vanamõisa mõisa (end. sepikoda) 2014. aastal. (Allikas: A.V, 10. V 2014).
90. Palkmajade ehitus Vanamõisa territooriumil 2014. aastal. (Allikas: A.V, 29. III 2014).
91. Vanamõisa (end. kelder) 2014. aastal. (Allikas: A.V, 12. XII 2013).

## LISAD

LISA I: Tabel 1. Võrdlus H. Üpruse, J. Maiste, H.Joonuksi 1976–1980. aasta ja V. Ranniku 1977. aasta inventeerimisandmete ja minu (Aliis Veeber) 2014–2015. aasta inventeerimisandmetega.

LISA II: Haljala valla mõisakomplekside 2015. aasta inventeerimise ankeedid.

# Essu mõisa endine viinaköök

**Rajamisaeg:** Kõrvalhoone pärineb 19. sajandist.

**Mälestis:** Ei.

1. Hoone esifassaad, vaade läänest 29.03.2014



2. Hoone paiknemine maa-ameti kaardil



**Hoone põhifunktsioon:** Hetkel seisab tühjana.

**Väärtus:** Väärtuslik.

**Teave:** Ametlikes dokumentides on Essu mõisa omanikuks märgitud 1995. aastast Helle Maris Kiis. Hoone kuulub Essu mõisakompleksi. Kasutusel olnud kunagi viinaköögina. Üldiselt on hoone rahuldavas seisukorras.

**Hoone üldine seisund:** Rahuldav.

### Materjal/seisukord

**Vihmavee ärajuhtimise süsteem:** Puudub.

**Sokkel:** Sokkel puudub - maakivi sein on kuni maapinnani (ill 2, 3).

**Seinad:** Seinad on tehtud maakividest ning paekividest, mis on nurkadesse laotud, need ümbritsevad ka avatäiteid (ill 2, 3).

**Avatäited:** Aknad on trellitatud, kuid pole ilmastikukindlad. Uksed on puit-laudisega, nii kalasabamustris, kui ka tavalised (ill 4). Osa avatäiteid on silikaatkividega kinni laotud.

**Katus:** Katus on eterniidist. Katusehari on halvas seisus ning veidi paigast ära. Katus on üleni kaetud samblaga ja vajab hooldust (ill 2).

**Korstnad:** Rahuldavas seisukorras. Korsten on punastesttellistest, kasutatud on ka silikaat-tellised. Hoone vasakul küljelt vaadates on punaste kividega korstnas näha sügavaid pragusid/mõrasid.

**Kinnistu:** Ümberringi on puid ning hoone asub miljööväärtuslikus keskkonnas.

2. Korstnad ja katus 29.03.2014



3. Seinad 12.12.2013



4. Avatäited 12.12.2013



# Essu mõisa endine töoliste elamu

**Rajamisaeg:** Kõrvalhoone pärineb 19. sajandist.

**Mälestis:** Ei.

1. Hoone esifassaad, vaade edelast 29.03.2014



2. Hoone paiknemine maa-ameti kaardil





**Hoone põhifunktsioon:** Hetkel kasutusel võõrastemajana.

**Väärtus:** Väärtuslik.

**Teave:** Ametikes dokumentides on Essu mõisa omanikuks märgitud 1995. aastast Helle Maris Kiis. Kunagine Essu mõisakompleksi kuulunud tööliste elamu on hetkel kasutusel võõrastemajana ning on läbinud täieliku uuenduskuuri. 2005. aastal renoveeriti hoone majutushooneks.

**Hoone üldine seisund:** Hea.

**Materjal/seisukord**

**Vihmavee ärajuhtimise süsteem:** Olemas.

**Sokkel:** Korras ning heas seisukorras. Pole ühtegi märki niiskuskahjustustest.

**Seinad:** Krohvitud helehalli tooni, heas korras.

**Avatäited:** Uued plastikaknad ning puituks, mis on heas seisukorras.

**Katus:** Hetkel uus punane kivitatus. Heas korras.

**Korstnad:** Korstent pole, kuid on tuulutusava.

**Kinnistu:** Miljööväärtuslik keskkond. Hoone kuulub Essu mõisakompleksi ning asub kunagise Essu mõisa juurde kuuluva pargi läheduses.

3. Katus ning avatäited 29.03.2014



# Essu mõisa endine ait

**Rajamisaeg:** Kõrvalhoone pärineb 19. sajandist.

**Mälestis:** Ei.

1. Hoone esifassaad, vaade kirdest 12.12.2013



2. Hoone paiknemine maa-ameti kaardil



**Hoone põhifunktsioon:** Hetkel on seal katlamaja ning panipaik kus hoitakse ka puid.

**Väärtus:** Väärtuslik.

**Teave:** Ametikes dokumentides on Essu mõisa omanikuks märgitud 1995. aastast Helle Maris Kiis. Hoone kuulub Essu mõisakompleksi ning on olnud kunagi kasutusel aidana. Praegu on hoone kasutusel katlamajana. tagafassaadil on õhksoojuspumbad(ill 5), mille vale paigaldust on näha just talvel, kui on külm ja palju lund.

**Hoone üldine seisund:** Hea.

### Materjal/seisukord

**Vihmavee ärajuhtimise süsteem:** Puudub, kuid see on püütud lahendada laia räästaga (ill 3).

**Sokkel:** Näha on vetikaid, vajab hooldust (ill 3, 4).

**Seinad:** Krohvitud. Alumises ääres on vetikat näha, mis viitab niiskuskahjustusele (ill 3, 4). Kohati on ka seintel üldiselt tumedaid-heledaid laiike, ilmselt krohvi kulumisest. Sein on üldiselt rahuldavas seisukorras.

**Avatäited:** aknad paiknevad maja tagaküljel ja sein alumises osas ning on trellitatud (ill 1, 3, 4, 5). Uksed on puitlaudisega. Ühe ukse kohal asub ka metallist silt „1852“.

**Katus:** Uus eterniit katus. Heas seisukorras (ill 1, 3).

**Korstnad:** Puuduvad.

**Kinnistu:** Hoone kuulub miljööväärtuslikku keskkonda. Lähedal asub Essu mõisapark.

3. Katus ja seinad 12.12.2013



4. Avatäited 12.12.2013



5. Hoone tagumine fassaad 08.02.2015



# Essu mõisa endine kuivati

**Rajamisaeg:** Kõrvalhoone pärineb 19. sajandist.

**Mälestis:** Ei.

1. Hoone välisilme, vaade edelast 08.02.2015



2. Hoone paiknemine maa-ameti kaardil



**Hoone põhifunktsioon:** Hetkel seisab tühjana.

**Väärtus:** Väärtuslik.

**Teave:** Ametlikes dokumentides on Essu mõisa omanikuks märgitud 1995. aastast Helle Maris Kiis. Hoone kuulub Essu mõisakompleksi ning on olnud kunagi kasutuses kuivatina. Hetkel seisab tühjana. Paistab, et on olnud kasutuses puidutöökojana. Osaliselt halvas, osaliselt rahuldavas seisukorras.

**Hoone üldine seisund:** Rahuldav.

### Materjal/seisukord

**Vihmavee ärajuhtimise süsteem:** Puudub. Vajab vertikaalplaneeringut.

**Sokkel:** Sokli osas on mört ära kukkunud ning näha on ka vetikaid.

**Seinad:** Peamiselt paekivi seinad, kuid on ka puitlaudist. Näha on mördi ära pudenumist vuukidest. Nurkadest on ära kukkunud ka kivid (ill 1, 4).

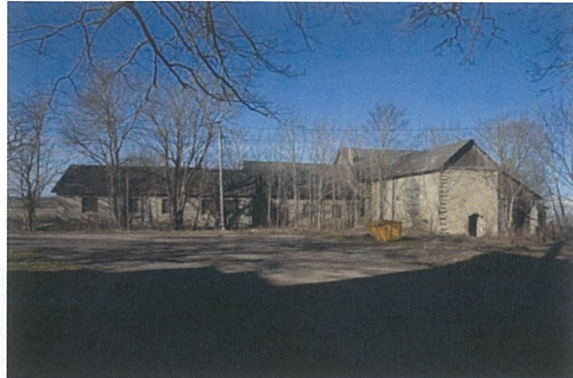
**Avatäited:** Vanemad puitraamid klaasaknad ja puitused (ill 3, 4). On ka avatäiteid, millel pole mingisugustki kaitset ees või siis on osaliselt laudis (ill 3, 4).

**Katus:** Eterniidist katus. Rahuldavas seisukorras. On näha kerget sammaldumist (ill 3).

**Korstnad:** Silikaadist tellistega, heas seisukorras.

**Kinnistu:** Hoone kuulub miljööväärtusliku keskkonda. Lähedal asub Essu mõisapark ning hoone on ka ümbritsetud vanadest puudest. Hoone kõrvalt jookseb pikk paekivist sein, see oli ehk mõisaajal kunagi mõisakompleksi piirdeks.

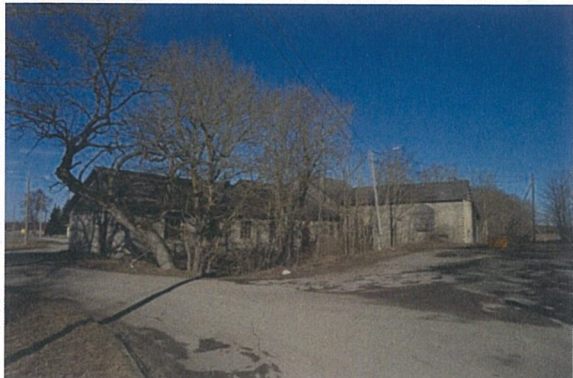
3. Katus 29.03.2014



4. Seinad ja avatäited 12.12.2013



5. Kinnistu 29.03.2014



# Essu mõisa endine sepikoda

**Rajamisaeg:** Kõrvalhoone pärineb 19. sajandist.

**Mälestis:** Ei.

1. Hoone välisilme, vaade läänest 08.02.2015



2. Hoone paiknemine maa-ameti kaardil



**Hoone põhifunktsioon:** Varemed.

**Väärtus:** Väärtuslik.

**Teave:** Ametlikes dokumentides on Essu mõisa omanikuks märgitud 1995. aastast Helle Maris Kiis. Hoone kuulub Essu mõisakompleksi ning on kunagi kasutusel olnud sepikojana. Hetkel on hoone katuse ja varemetes. Hoone varemed on ka eraldatud aiaga endisest terviklikust mõisakompleksist.

**Hoone üldine seisund:** Halb.

**Materjal/seisukord**

**Vihmavee ärajuhtimise süsteem:** Puudub.

**Sokkel:** Maakivi sein maapinnani- sokkel puudub.

**Seinad:** Peamiselt maakividest ning nurkades on silikaatkivi. Ümber avatäidete on samuti silikaatkivid. On näha rohekas-kollakaid laike üle terve seina, mis on ilmselt vetikas. Vuukide täide paistab olevat ära pudenenud.

**Avatäited:** Alles vaid puitlaudisega vanad ukсед.

**Katus:** Puudub.

**Korstnad:** Puuduvad.

**Kinnistu:** Miljööväärtuslik keskkond kuid hoone varemed on kunagisest terviklikust mõisakompleksi piiridest eraldatud metall aiaga.

**3. Seinad**



# Essu mõisa endine maakelder

**Rajamisaeg:** Kõrvalhoone pärineb 19. sajandist.

**Mälestis:** Ei.

1. Välisilme, vaade põhjast 03.2014



2. Hoone paiknemine maa-ameti kaardil





**Hoone põhifunktsioon:** Hetkel seisab tühjana.

**Väärtus:** Väärtuslik.

**Teave:** Ametikes dokumentides on Essu mõisa omanikuks märgitud 1995. aastast Helle Maris Kiis. Maakelder kuulub Essu mõisakompleksi. Hetkel seisab maakelder tühjana.

**Hoone üldine seisund:** Halb.

#### Materjal/seisukord

**Vihmavee ärajuhtimise süsteem:** Puudub.

**Sokkel:** Puudub.

**Seinad:** Materjalideks on kasutatud paekivi ning silikaatkivi. Paekivide vahelt on ära pudenenud mört.

**Avatäited:** Puitlaudisega uks, mis on kehvast seisus. Vajaks korda tegemist.

**Katus:** Paekivist maakelder on kaetud mulla ning samblaga.

**Korstnad:** Puuduvad.

**Kinnistu:** Kuulub Essu mõisakompleksi ning on ümbritsetud miljööväärtuslikust keskkonnast.

3. Maakelder 29.03.2014



# Essu mõisa endine sõiduhobuste tall 1

**Rajamisaeg:** Kõrvalhoone pärineb 19. sajandist. 2000. aastal rajati vanasse tallihoonesse kahe rajaga bowlingusaal.

**Mälestis:** Ei.

1. Hoone esifassaad, vaade idast 29.03.2014



2. Hoone paiknemine maa-ameti kaardil



**Hoone põhifunktsioon:** Hetkel kasutuses kui bowlingu hoone.

**Väärtus:** Väärtuslik.

**Teave:** Ametikese dokumentides on Essu mõisa omanikuks märgitud 1995. aastast Helle Maris Kiis. Hoone on osa Essu mõisakompleksist ning kunagi kasutuses olnud hobuste tallinna. Hetkel on hoone saanud uue funktsiooni ning toimib nüüd bowlingu hoonena.

**Hoone üldine seisund:** Hea.

### Materjal/seisukord

**Vihmavee ärajuhtimise süsteem:** Puudub. Vajab vertikaalplaneeringut.

**Sokkel:** Üldiselt heas seisukorras, kuid hoone otstes on pandud sokli koha peale kivid, mis pole tihedalt teineteise kõrvale laotud ja niiskus pääseb sisse. Vajab kiiremas korras korda tegemist.

**Seinad:** Hoone tagumisel küljel on kasutatud halli fassaadiplaati ning hoone otstes ja fassaadil halli laudist (ill 3, 4, 5).

**Avatäited:** Korda tehtud ja heas seisukorras. Uued plastikaknad katusel ja kalasabamustriga puituks ning metalluks maja tagumisel fassaadil (ill 3, 5).

**Katus:** Uus punane plekist katus, mis on heas seisukorras (ill 3, 5).

**Korstnad:** Punastest tellistest korsten, mis on rahuldavas seisukorras. Korstnapits on tahmunud ning vajaks hooldust (ill 3).

**Kinnistu:** Hoone kuulub miljööväärtusliku keskkonda ning Essu mõisakompleksi. Lähedal asub Essu mõisapark.

3. Korsten ja katus 29.03.2014



4. Hoone tagumine fassaad 29.03.2014



5. Seinad ja sokkel 12.12.2013



# Essu mõisa endine sõiduhobuste tall 2

**Rajamisaeg:** Kõrvalhoone pärineb 19. sajandist.

**Mälestis:** Ei.

1. Varemete välisilme kagust 29.03.2014



2. Hoone paiknemine maa-ameti kaardil



**Hoone põhifunktsioon:** Hetkel varemetes.

**Väärtus:** Väärtuslik.

**Teave:** Ametlikes dokumentides on Essu mõisa omanikuks märgitud 1995. aastast Helle Maris Kiis. Hoone kuulub Essu mõisakompleksi ning on kunagi kasutusel olnud sõiduhobuste tallina.

**Hoone üldine seisund:** Varemed.

#### Materjal/seisukord

**Vihmavee ärajuhtimise süsteem:** Puudub.

**Sokkel:** Puudub.

**Seinad:** Natuke on säilinud kahest pakkivist otsaseinast. Vuugid on ära pudenenud ning varemed on kaetud sambla kihiga (ill 3, 4, 5).

**Avatäited:** Puuduvad.

**Katus:** Puudub.

**Korstnad:** Puuduvad.

**Kinnistu:** Varemed on miljööväärtuslikus keskkonnas ning kuuluvad Essu mõisakompleksi.

3. Varemetes sein 12.12.2013



4. Varemed 12.12.2013



5. Varemetes sein 29.03.2014



# Essu mõisa endine karjalaut

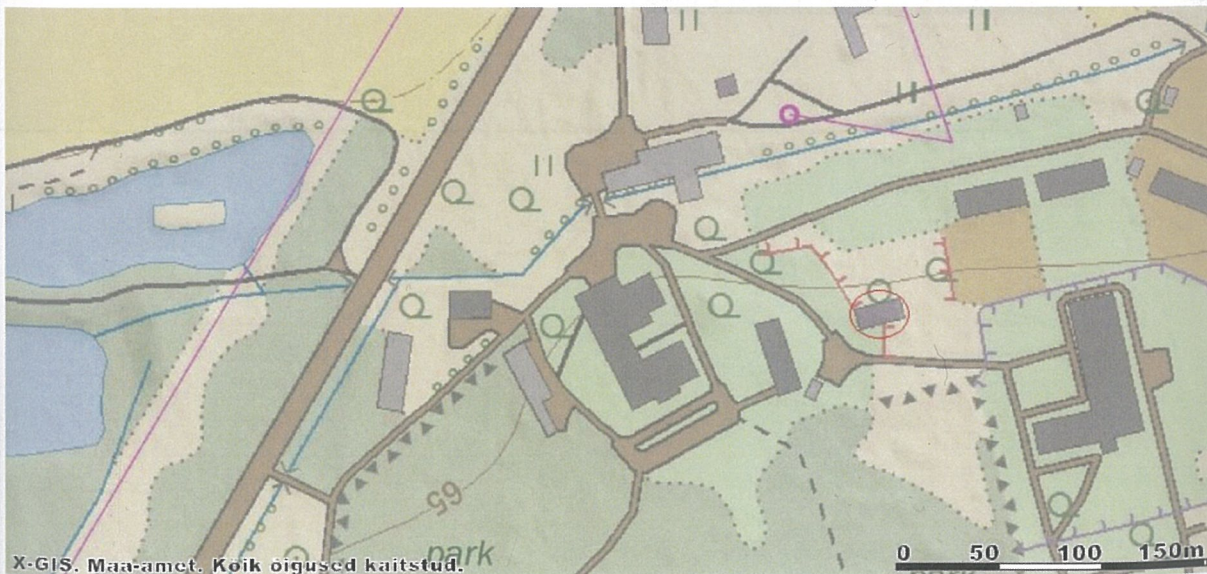
**Rajamisaeg:** Kõrvalhoone pärineb 19. sajandist.

**Mälestis:** Ei.

1. Varemete välisilme, vaade lõunast 29.03.2014



2. Hoone paiknemine maa-ameti kaardil



**Hoone põhifunktsioon:** Hetkel varemetes.

**Väärtus:** Väärtuslik.

**Teave:** Ametikes dokumentides on Essu mõisa omanikuks märgitud 1995. aastast Helle Maris Kiis. Hoone kuub Essu mõisakompleksi ning on olnud kasutusel karjalaudana, kuid on tänaseks varemetes.

**Hoone üldine seisund:** Varemed.

#### Materjal/seisukord

**Vihmavee ärajuhtimise süsteem:** Puudub.

**Sokkel:** Puudub.

**Seinad:** Natuke on veel järel paekivi seintest ja ka osa paekivi seinast, milles võis olla peasissekäik (ill 1).

**Avatäited:** Puuduvad.

**Katus:** Puudub.

**Korstnad:** Puuduvad.

**Kinnistu:** Varemed asuvad miljööväärtuslikus keskkonnas. Lähedal asub ka Essu mõisapark.

3. Sõiduhobuste talli taga on näha karjalauda varemeid 29.03.2014



4. Varemed paremal kauguses 12.12.2013



# Idavere mõisa endine karjalaut

**Rajamisaeg:** Abihoonete dateering pärineb 19. sajandist.

**Mälestis:** Ei.

1. Varemete välisilme, vaade edelast 29.03.2014



2. Hoone paiknemine google mapi kaardil





**Hoone põhifunktsioon:** Hetkel halvas seisukorras ja peaaegu varemed.

**Väärtus:** Väärtuslik.

**Teave:** Hoone kuulub Idavere mõisakompleksi ning on kunagi kasutuses olnud karjalaudana. Hetkel väga halvas seisukorras.

**Hoone üldine seisund:** Halb/Varemed.

### Materjal/seisukord

**Vihmavee ärajuhtimise süsteem:** Puudub. Hoone vajaks kiiremas korras hooldust ja vertikaalplaneeringut.

**Sokkel:** Hoonete seinad ulatuvad maapinnani ning nõ sokli osa puudub. Seinte alumine äär on tugevalt vetikatega kaetud, mis viitab niiskuskahjustustele.

**Seinad:** Peamiselt paekivist, mille tühimikke on täidetud punaste telliste ja/või silikaat-tellistega. Silikaat-tellist on kasutatud ühel seinal rohkem kui vaid tühimike täiteks(ill 5). Seinte materjaliks on kasutatud ka puitlaudist (ill 4), samuti on puitlaudist hoone otsaviiludel. Osa seintest on krohvitud (ill 5). Seinte tugisambad on laialdaselt kattunud samblakihiga. Paekiviseina vuugid on ära pudenenud.

**Avatäited:** Puitlaudisega suured ukсед, mille must värv on ära tuhmunud. Vanad, kulunud rohelist värvi ja pruuni värvi puitraamid klaasakendega (ill 3, 5). Ühe karjalauda uks on kinni kaetud eterniitahvlitega (ill 4).

**Katus:** Eterniitkatus, mis on poolel hoonel sisse kukkunud (ill 3) ning kõikjal tugevalt sammaldunud (ill 3, 4, 5).

**Korstnad:** Puuduvad.

**Kinnistu:** Osa hoonest on varemetes ja ülejäänud hooneosad on ümbritsetud tiheda võsastikuga. Kunagine karjalaut kuulub Idavere mõisakompleksi ning on miljööväärtuslikus keskkonnas, kuigi hetkel tundub kohapealne miljöö olevat maha jäetud.

3. Seinad 29.03.2014



4. Avatäited 29.03.2014



5. Hooneteni viiv tee 29.03.2014



# Kandle mõisa endine tuulik

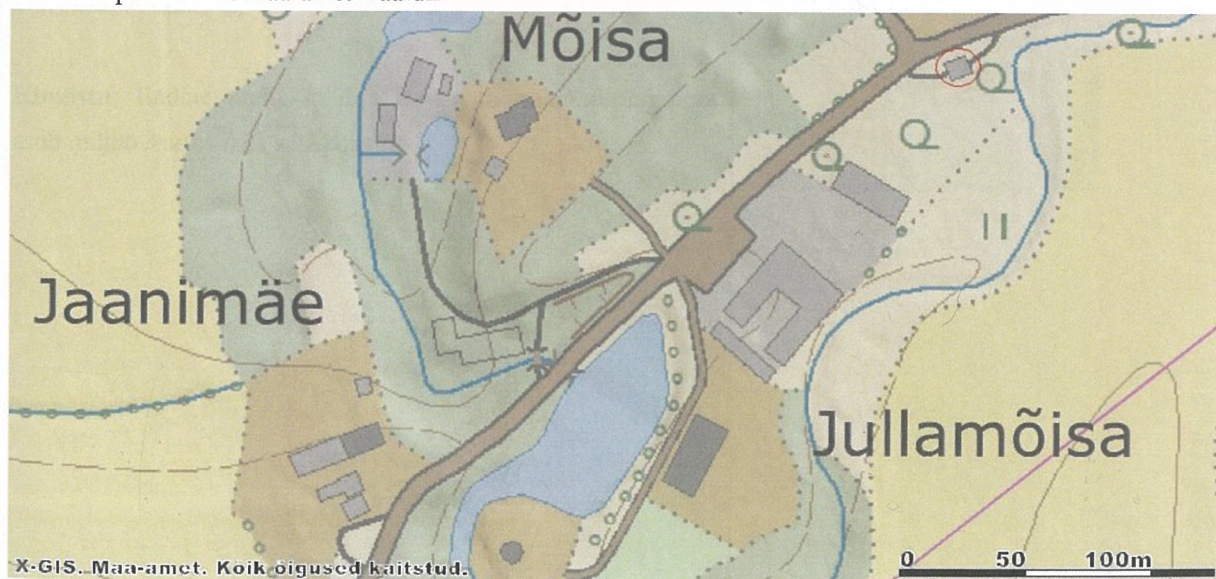
**Rajamisaeg:** Pole teada.

**Mälestis:** Ei.

1. Vareme välisilme, vaade põhjast 08.02.2015



2. Hoone paiknemine maa-ameti kaardil



**Hoone põhifunktsioon:** Varemed.

**Väärtus:** Väärtuslik.

**Teave:** Objekt kuulub Kandle mõisakompleksi ning on kunagi kasutusel olnud tuulikuna.

**Hoone üldine seisund:** Varemed.

### Materjal/seisukord

**Vihmavee ärajuhtimise süsteem:** Puudub. Vajab vertikaalplaneerimist.

**Sokkel:** Paekivisein (mis on osati ka krohvitud) ulatub maapinnani ning alumises ääres on näha vetikaid ning niiskuskahjustusi (ill 4).

**Seinad:** Paekivist, kuid üle kaetud krohaviga. Näha on krohvi kulumist ning pragunemist, ära on kukkunud suuri krohvi tükke ning seinas on ka mõningad mõrasid. Seina alumises osas on näha tugevat sammaldumist ning ka seda kuidas vuukide vaheline mört on ära pudenenud (ill 4). Vajab hooldamist.

**Avatäited:** Puuduvad. Mõningad avatäited on kinni laotud paekividega (ill 4).

**Katus:** Puudub. Vajab kiiremas korras katustamist.

**Korstnad:** Puuduvad.

**Kinnistu:** Endine tuulik kuulub Kande mõisakompleksi ning asub miljööväärtuslikus keskkonnas.

3. Välisilme 08.02.2015



4. Sammaldunud sein 08.02.2015



# Kandle mõisa endine mõisatöölise elumaja

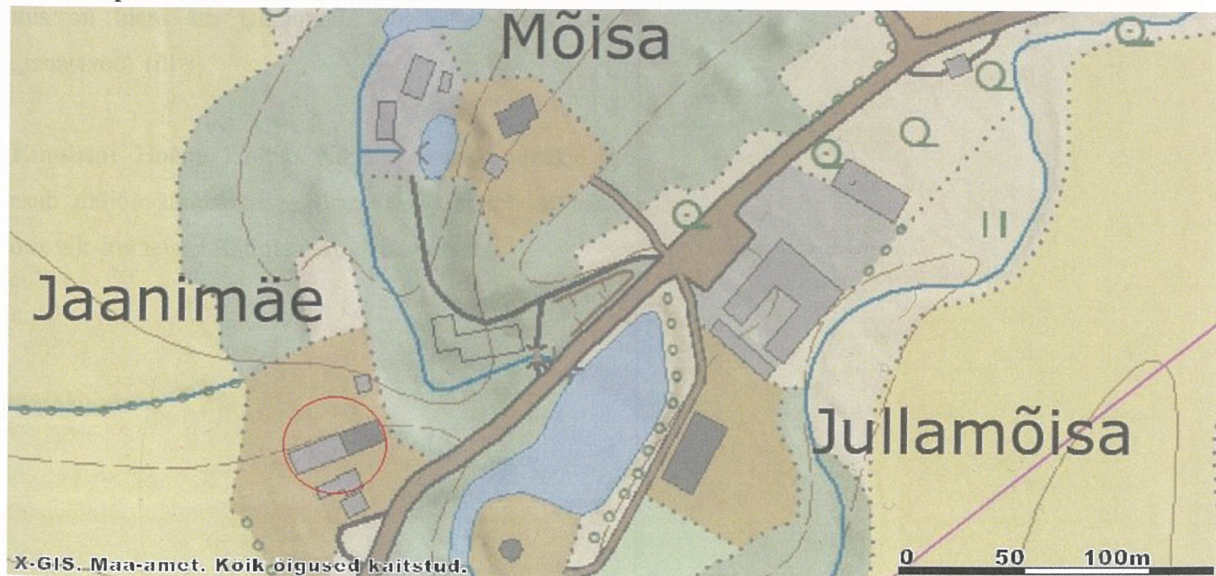
Rajamisaeg: Pole teada.

Mälestis: Ei.

1. Hoone esifassaad, vaade lõunast 08.02.2015



2. Hoone paiknemine maa-ameti kaardil



X-GIS... Maa-amet. Koik õigused kaitstud.

**Hoone põhifunktsioon:** Hetkel elumaja.

**Väärtus:** Väärtuslik.

**Teave:** Hoone kuulub Kandle mõisakompleksi ja on kunagi kasutusel olnud mõisatöölise elumajana. Hetkel on hoone elumaja.

**Hoone üldine seisund:** Rahuldav.

#### Materjal/seisukord

**Vihmavee ärajuhtimise süsteem:** Puudub. Vajab vertikaalplaneeringut.

**Sokkel:** Tugevate niiskuskahjustustega, vajab kiirelt hooldust (ill 3).

**Seinad:** Seinad on krohvitud ja laigulised. Seinä alumine äär on kaetud laiade roheliste ja pruunide laikudega, mis viitab niiskuskahjustustele. Vajab hooldust (ill 3).

**Avatäited:** Valged puitraamidega klaasaknad. Fassaadil paistavad hiljuti üle värvitud raamidega aknad. Pruunid puitlaudisega uksed (ill 3).

**Katus:** Eterniitkatus, millele on asetatud lauad, kuna katus on hakanud sisse vajuma. Vajab hooldamist (ill 3).

**Korstnad:** Olemas. Silikaat-tellistest vanad korstnad, mis on üleni ära tahmunud. Korstnaid hoiab koos „rauastvöö“ (ill 3).

**Kinnistu:** Hoone kuulub Kandle mõisakompleksi ja asub miljööväärtuslikus keskkonnas. Hoonel on teine omanik, kui teistel Kandle mõisa abihoonetel.

#### 3. Katus ja seinad



# Kandle mõisa endine hobuse tallid ja vankrikuur

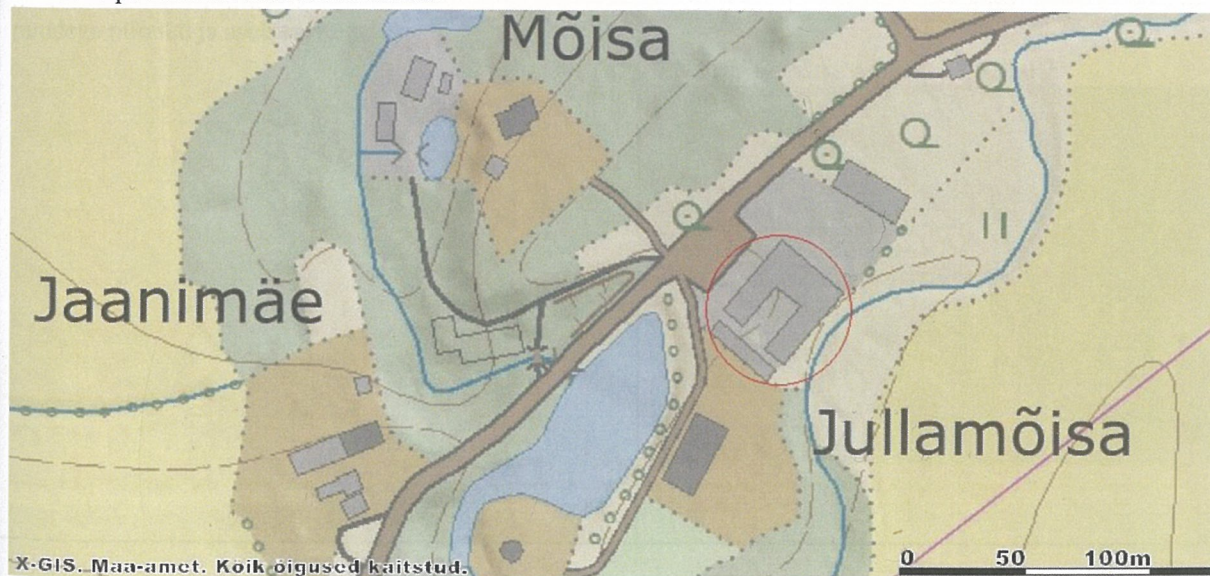
**Rajamisaeg:** Pole teada.

**Mälestis:** Ei.

1. Hoone välisilme, vaade läänest 25.12.2014



2. Hoone paiknemine maa-ameti kaardil



**Hoone põhifunktsioon:** Hetkel restoran/trahter, külalistemaja.

**Väärtus:** Väärtuslik.

**Teave:** Hooned kuuluvad Kandle mõisakompleksi ning on kunagi kasutusel olnud hobuste talli ja vankrikuurina. hooned on ümberehitatud ning saanud teise funktsiooni – restoran ja külalistemaja. Pool hoonest on kaetud krohviga ning teine pool on püütud säilitada eksterjööris võimalikult originaalselt. Hooneid on hooldatud heaperemehelikult. Hooned asuvad eramaal ning omanik ei lubanud hooneid lähedalt pildistada.

**Hoone üldine seisund:** Hea.

#### Materjal/seisukord

**Vihmavee ärajuhtimise süsteem:** Olemas.

**Sokkel:** Korras. Niiskuskahjustusi distantsilt ei fikseerinud.

**Seinad:** Paekivist seinad, mis on osaliselt uue krohviga kaetud (ill 3). Osa paekivi seintest on jätud krohvimata, nii et need säiliksid originaal kujul. Heas seisukorras.

**Avatäited:** Olemas. Uued puitaknad ja ukсед, mis on värvitud rohekat-sinakat tooni (ill 3).

**Katus:** Uus punane kivikatus. Heas seisukorras.

**Korstnad:** Olemas.

**Kinnistu:** Hoone kuulub Kandle mõisakompleksi ning kuulub miljööväärtuslikku keskkonda. Kinnistu on puudega piiratud ja asub eravalduses.

3. Endine hobustetall 25.12.2014



4. Mõisakompleks eemalt 08.02.2015



5. Mõisakompleks peateelt 08.02.2015



# Kandle mõisa endine valitsejamaja

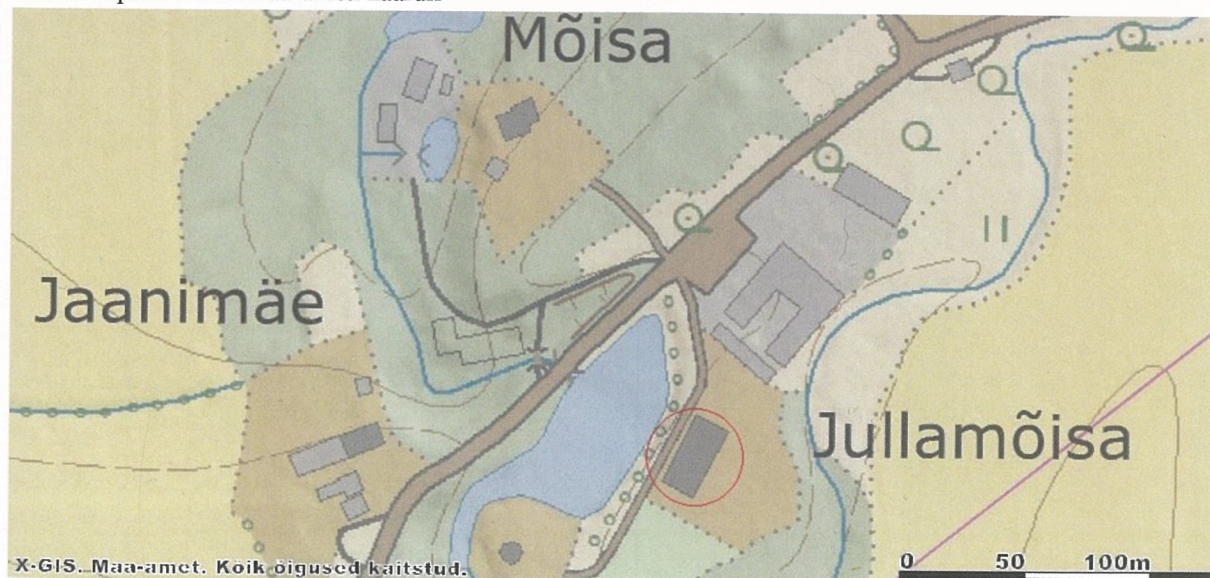
Rajamisaeg: Pole teada.

Mälestis: Ei.

1. Hoone esifassaad, vaade läänest 25.05.2014



2. Hoone paiknemine maa-ameti kaardil





**Hoone põhifunktsioon:** Hetkel elumaja.

**Väärtus:** Väärtuslik.

**Teave:** Hoone kuulub Kandle mõisakompleksi ja on kunagi olnud valitsejamaja. Hoone on saanud uue funktsiooni – elumaja. Hoonet on hooldatud heaperemehelikult. Hoone asub eramaal ning omanik ei lubanud hoonet lähedalt pildistada.

**Hoone üldine seisund:** Hea.

**Materjal/seisukord**

**Vihmavee ärajuhtimise süsteem:** Olemas, heas seisukorras.

**Sokkel:** Olemas, heas seisukorras.

**Seinad:** Paekivist seinad, mis on kaetud heldat tooni krohviga. Ärkliitel on kasutatud ka heledat puitlaudist.

**Avatäited:** Olemas ja heas seisukorras. Sinakat-rohekat tooni puitraamidega klaasaknad ja puituksed.

**Katus:** Uus punasest kivist katus. Heas seisukorras.

**Korstnad:** Olemas. Kaetud krohviga, ilmselt paekivist.

**Kinnistu:** Hoone kuulub Kandle mõisakompleksi ja asub miljööväärtuslikus keskkonnas. Kinnistu on puudega piiratud ja asub eravalduises.

3. Valitsejamaja 08.02.2015



# Kandle mõisa endine ait

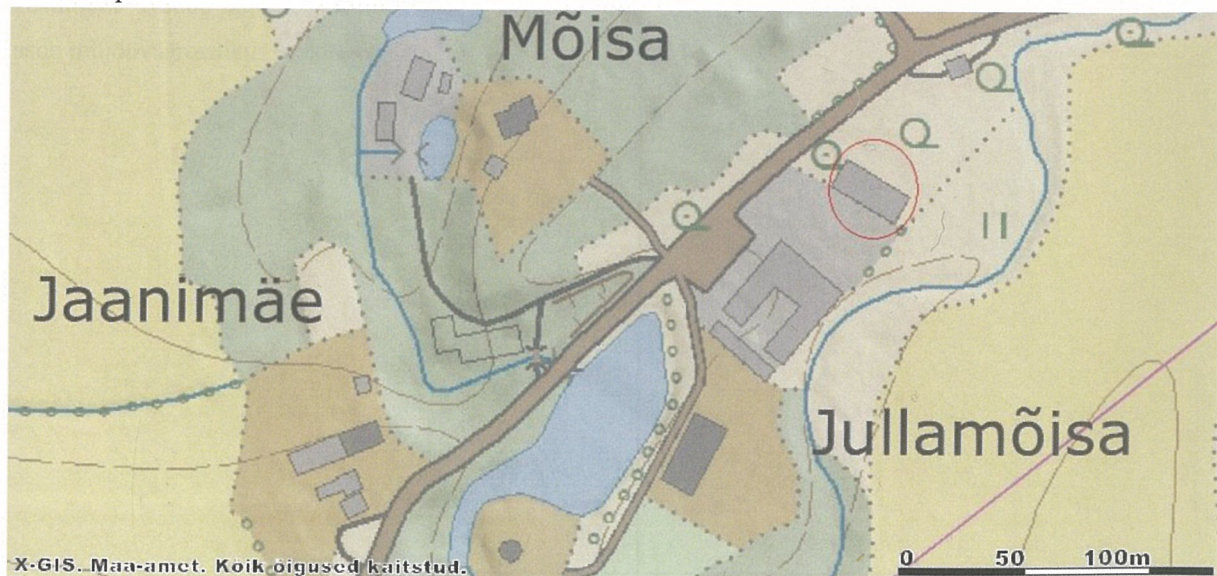
**Rajamisaeg:** Pole teada.

**Mälestis:** Ei.

1. Hoone välisilme, vaade loodest 12.12.2013



2. Hoone paiknemine maa-ameti kaardil



# Kärnu mõisa endine kuivati

**Rajamisaeg:** Kõrvalhooned on dateeritud valdavalt 19. - 20. sajandist.

**Mälestis:** Ei.

1. Hoone välisilme, vaade kirdest 08.02.2015



2. Hoone paiknemine maa-ameti kaardil

X=6590467, Y=619578  
B=59°26'6.49", L=26°6'26.85"



**Hoone põhifunktsioon:** Hoone on kasutuseta.

**Väärtus:** Väärtuslik.

**Teave:** Hoone kuulub Essu mõisakompleksi ning on olnud kunagi kasutuses kuivatina. Hetkel on hoone müügis. Mõisakompleksi territoorium on tükeldatud mitmeks väikeseks krundiks.

**Hoone üldine seisund:** Rahuldav.

### Materjal/seisukord

**Vihmavee ärajuhtimise süsteem:** Puudub.

**Sokkel:** Sein sokli osast laguneb ja on saanud niiskusekahjustusi ning vajab hooldust.

**Seinad:** Seinad on peamiselt ehitatud maakivist, kuid akende ümber on laotud ka silikaattelliseid ning otsaviiludes on kasutaud puitlaudist. Natuke on kollakaid vetikalaike maakividel, mis viitavad niiskusekahjustusele (ill 1, 4).

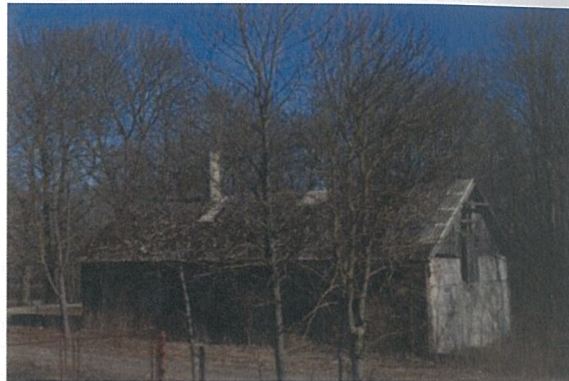
**Avatäited:** Vanad puitraamid klaasaknad, millel pole klaase ees ja on osaliselt puitlaudadega kinni löödud. Nii pole nad ilmastikukindlad. Kalasabamuustriga puidust uks (ill 1).

**Katus:** Eterniidist katus, mis on mattunud sambla alla (ill 3).

**Korstnad:** Silikaat-tellistest. Korstnapits on tahmunud ning vajaks hooldust.

**Kinnistu:** Hoone kuulub Kärnu mõisakompleksi ning asub miljööväärtuslikus keskkonnas.

3. Katus 29.03.2014



4. Seinad 08.02.2015



# Kärnu mõisa endine hobuste tall

**Rajamisaeg:** Kõrvalhooned on dateeritud valdavalt 19. - 20. sajandist.

**Mälestis:** Ei.

1. Hoone väisilme, vaade loodest 29.03.2014



2. Hoone paiknemine maa-ameti kaardil

X=6590467, Y=619578  
B=59°26'6.49", L=26°6'26.85"



**Hoone põhifunktsioon:** Hetkel tööriistakuur.

**Väärtus:** Väärtuslik.

**Teave:** Hoone kuulub Kärnu mõisakompleksi ja on olnud kunagi kasutuses hobustetallina. Mõisakompleksi territoorium on tükeldatud hetkel mitmeks väikeseks krundiks. Valitsejamaja omanikuga vesteldes selgus, et kunagises hobustetallis hoitakse tööriistu.

**Hoone üldine seisund:** Rahuldav.

### Materjal/seisukord

**Vihmavee ärajuhtimise süsteem:** Puudub.

**Sokkel:** Üldiselt heas korras, vaid vasemal pool juurdeehitusel on sokli osas tugevad niiskuskahjustused. Vajab vertikaalplaneeringut.

**Seinad:** Peamiselt maakividest, kuid on kasutatud ka punast tellist ning hoone teise korruse eenduval osal rohelist puitlaudist (ill 1, 3). Punaste telliste vuugid on heas korras. Parempoolsel juurdeehitusel on ülemine osa roheline laudisega ja alumine osa krohvitud ning värvitud üle roheline värviga, mis on kraklees (ill 1, 5). Alumine osa seinast on tugevate niiskuskahjustustega. Vasempoolsel juurdeehitusel on seinad silikaadist, tuhaplokist, paneelidest (nõukogude ajal kättesaadavast materjalist) (ill 4).

**Avatäited:** Uuemad heas korras puitraamid klaasaknad põhimahus ja teisel korrusel, mis on hiljem väljaehitatud (ill 1, 3). Vasempoolsel juurdeehitusel vanemad puitraamid klaasaknad ning ka parempoolsel juurdeehitusel on vanemad puitraamid klaasaknad (ill 1). Uksed on kõik puitlaudisega (ill 1).

**Katus:** Eterniitkatus tervel hoonel (ka juurdeehitustel).

**Korstnad:** Silikaat-tellistest ning osaliselt ka metallist (toru) (ill 1). juurdeehitustel pole korstnaid.

**Kinnistu:** Hoone asub miljööväärtuslikus keskkonnas ning kuulub Kärnu mõisakompleksi.

3. Sein 29.03.2014



4. Juurdeehitus 29.03.2014



5. Sein 29.03.2014



# Kärnu mõisa endine sepikoda

**Rajamisaeg:** Kõrvalhooned on dateeritud valdavalt 19. - 20. sajandist.

**Mälestis:** Ei.

1. Hoone esifassaad, vaade loodest 29.03.2014



2. Hoone paiknemine maa-ameti kaardil

X=6590467, Y=619578  
B=59° 26' 6.49", L=26° 6' 26.85"



**Hoone põhifunktsioon:** Pole teada.

**Väärtus:** Väärtuslik.

**Teave:** Mõisakompleksi territoorium on tükeldatud mitmeks väikeseks krundiks. Hoone on kuulunud Kärmu mõisakompleksi ja olnud kunagi sepikoda. hoone uus funktsioon pole teada.

**Hoone üldine seisund:** Hea.

#### Materjal/seisukord

**Vihmavee ärajuhtimise süsteem:** Olemas, kuid ainult ühel pool.

**Sokkel:** Maakivi sein ulatub maapinnani – pole soklit.

**Seinad:** Peamiselt maakivist aga otsaviiludel on kasutatud ka puitlaudist ning akende ümber on laotud punaseid telliseid (ill 1, 3, 4) Seinad on heas seisukorras.

**Avatäited:** Olemas ning eeskujulikus korras. Aknad on paksust klaasist väikestest ruutudest koosnevad, aknapaled p punasest tellisest (ill 4). Uksed on kaetud puitlaudisega ja värvitud kollaseks (ill 1)

**Katus:** Eterniitkatus, heas seisukorras (ill 1, 3, 4).

**Korstnad:** Puidust, tõmbekorsten (ill 4).

**Kinnistu:** Hoone kuulub Kärmu mõisakompleksi ja asub määrdaväärtuslikus keskkonnas.

3. Katus 29.03.2014



4. Katus, seinad ja avatäited 29.03.2014





# Kärnu mõisa endine valitsejamaja

**Rajamisaeg:** Kõrvalhooned on dateeritud valdavalt 19. - 20. sajandist.

**Mälestis:** Ei.

1. Hoone välisilme, vaade läänest 29.03.2014



2. Hoone paiknemine maa-ameti kaardil



**Hoone põhifunktsioon:** Elumaja.

**Väärtus:** Väärtuslik.

**Teave:** Mõisakompleksi territoorium on tükeldatud mitmeks väikeseks krundiks. Hoone kuulub Kärmu mõisakompleksi ja on kunagi olnud kasutuses valitsejajana. Hoone on elumaja ning ümber ehitatud.

**Hoone üldine seisund:** Hea.

#### Materjal/seisukord

**Vihmavee ärajuhtimise süsteem:** Olemas, heas korras.

**Sokkel:** Heas korras.

**Seinad:** Kaetud uue laudisega, mis on heledaks värvitud. Otsaviilu laudis on veel kohati värvimata.

**Avatäited:** Uued valged ja tumepruunid plastikaknad ja metalluksed. Uued puidust akna ja uksepiirdeliistud on samuti veel värvimata.

**Katus:** Uus punane plekk-katus. Väga heas korras (3).

**Korstnad:** Silikaat-telistest korstnad. Korstnapitsid on tahmunud ja vajaksid hooldust.

**Kinnistu:** Hoone asub miljööväärtuslikus keskkonnas ja kuulub Kärmu mõisakompleksi.

3.Katus ja seinad 29. 03.2014



# Kärnu mõisa endine karjalaut

**Rajamisaeg:** Kõrvalhooned on dateeritud valdavalt 19. - 20. sajandist.

**Mälestis:** Ei.

1. Hoone on jaotatud kaheks eraldi hooneks, vaated idast 29.03.2014



2. Hoone paiknemine maa-ameti kaardil

X=6590467, Y=619578  
E=59°26'6.49", L=26°6'26.85"



**Hoone põhifunktsioon:** Elumaja ja garaaž.

**Väärtus:** Väärtuslik.

**Teave:** Mõisakompleksi territoorium on tükeldatud mitmeks väikeseks krundiks. Kuna kunagisest hoonest ehk karjalaudast, mis kuulus Kärmu mõisakompleksi on vaid alles kaks eraldi seisvat hoone otsa, mille vahepealne osa on hävinud, siis on krundi omanik vasemasse ossa ehitanud endale elumaja ning paremat osa kasutanud ära ja ehitanud sellest garaaži.

**Hoone üldine seisund:** Hea/Rahuldav.

#### Materjal/seisukord

**Vihmavee ärajuhtimise süsteem:** Elumajal paistab pooleldi olemas olevat, kuid garaažil see puudub. Garaažile oleks vaja teha vertikaalplaneering.

**Sokkel:** Elumaja sokkel, nii palju kui seda näha on, paistab olevat heas korras. Garaaži maakivist sein ulatub maapinnani - pole soklit.

**Seinad:** Elumajal on kasutatud maakive, silikaat-telliseid, punaseid telliseid ja puitlaudist, mida on värvitud nii kollaseks kui rohelineks (ill 3). Vuugid on heas korras. Garaažil on kasutatud peamiselt maakive aga ka silikaat-tellist, punaseid telliseid ja otsaviiludes laudist (ill 4, 5). Telliste ladumisel on kasutatud oma fantaasiat, mida on näha hoone tagumisel fassaadil (ill 5).

**Avatäited:** Elumaja avatäited on heas seisukorras. Paigaldatud on uued plastikaknad ning metalluks (ill 3). Garaaži aknad vajavad kinni katmist (ill 5). Esifassaadil on paigaldatud korralikud garaaži liuguksed (ill 4) ning tagumisel fassaadil on üks metalluks millel on näha tugevat korrodeerumist (ill 5).

**Katus:** Elumajal on uus roheline plekkkatus pandud ning garaažil on eterniitkatus (ill 3, 4, 5).

**Korstnad:** Elumaja korsten on tehtud silikaat-tellistest, mis on heas korras. Garaažil on tehtud õhutusava (ill 3, 4).

**Kinnistu:** Hooned kuuluvad Kärmu mõisakompleksi ning asuvad miljööväärtuslikus keskkonnas.

3.Katus ja seinad 29.03.2014



4.Seinad ning avatäited 29.03.2014



5.Garaazi tagumine fassaad 29.03.2014



# Kärnu mõisa endine juustuvabrik

**Rajamisaeg:** Juustuvabrik pärineb 20. sajandist.

**Mälestis:** Ei.

1. Hoone tagumine fassaad, vaade läänest 29.03.2014



2. Hoone paiknemine maa-ameti kaardil

X=6590467, Y=619578  
B=59° 26' 6.49", L=26° 6' 26.85"



**Hoone põhifunktsioon:** Pool hoonest seisab tühjana ja teine pool on varemetes.

**Väärtus:** Väärtuslik.

**Teave:** Hoone kuulub Kärnu mõisakompleksi, mis on kunagi toiminud juustuvabrikuna, kuid nüüd on pooleldi varemetes.

**Hoone üldine seisund:** Rahuldav/Varemed.

### Materjal/seisukord

**Vihmavee ärajuhtimise süsteem:** Puudub. Olemas olevad hooneosad vajaksid vertikaalplaneeringut.

**Sokkel:** Olemas olevate hooneosade soklid on rahuldavas seisukorras.

**Seinad:** Kasutatud on maakive, paekivi, punaseid telliseid akna ümber ja ka silikaattelliseid (ill 1, 3, 6).

Hoone keskmise osa otsaviilus on kasutatud puitlaudist (ill 1). Olemas oleva hoone seinal on paekivide vahelt vuugid osaliselt ära pudenenud, vajab hooldamist. olemas oleva hooneosal on interjööris rohkelt kasutatud silikaat-telliseid, millest on tehtud suured võlvid (ill 3). Üldiselt pole märgata niiskuskahjustusi olemas olevate hooneosade välisseintel. Hoone osal mis on varemetes on krohv rohkelt maha koorunud ja hoone alumises osas on rohelist laigud, mis viitavad vetikatele ja niiskuskahjustustele (ill 6).

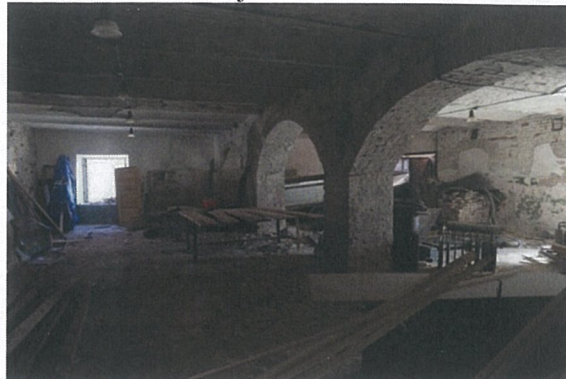
**Avatäited:** Avatäited on peamiselt silikaattellistega kinni laotud. Leidub pisikeste paksude ruutudega klaasitud aknaid, mille ümber on laotud tellised ja puitraamid klaasaknaid, millede osad klaasid on katki.

**Katus:** Eterniitkatus, kõigil olemas olevatel hoone osadel.

**Korstnad:** Hoonel pole korstnaid, on vaid üks suur eraldi seisev punastest tellistest korsten, mis oli ilmselt osa juustuvabriku hoonest (ill 1).

**Kinnistu:** Hoone kuulub Kärnu mõisakompleksi ning on miljöväärtuslikus keskkonnas.

3.Silikaat võlvid interjööris 29.03.2014



5.Puidust katusekonstruktsioon 29.03.2014



6.Seinad, mis on varemetes 29.03.2014



# Loobu mõisa endine ait

**Rajamisaeg:** Pole teada.

**Mälestis:** Ei.

1. Hoone välisilme, vaade lõunast 08.02.2015



2. Hoone paiknemine maa-ameti kaardil



**Hoone põhifunktsioon:** Hetkel seisab tühjana, endine ait.

**Väärtus:** Väärtuslik.

**Teave:** 2000. aastal ostsid mõisa perekond Pauksonid. Tänapäeval toimetab Loobu mõisas ka Loobu metskond. Endine Loobu mõisa ait on praegu üldiselt heas seisukorras. Norra rahade eest on 2014 aasta suvel pandud aidale kivikatus, kuid töö kvaliteet pole eriti kiita. Abihoone kuulub Loobu mõisakompleksi.

**Hoone üldine seisund:** Hea.

#### Materjal/seisukord

**Vihmavee ärajuhtimise süsteem:** Puudub, halb. Seinte alumises ääres on näha niiskuskahjustusi.

**Sokkel:** Sokkel puudub - maakivi sein on kuni maapinnani.

**Seinad:** Seinte materjaliks on kasutatud maakive, punaseid telliseid, silikaat telliseid hoone külgedel ning otstes on ka puit-laudist. Kohati on näha sammaldumist/vetikaid kivi vuukide vahel. Üldiselt heas olukorras (ill 3,4).

**Avatäited:** Kivi ja mördiga kinni laotud (ill4). Uued ukSED on puidust (ill 4, 5). Rahuldavas korras.

**Katus:** Rahuldavas/heas olukorras. Hetkel kivikatus(ill 3) varasemalt olnud laastukatus.

**Korstnad:** Puuduvad. Hoonel pole ka varasemalt korstnaid olnud.

**Kinnistu:** Ümberingi on puid ning lähedal asub ka Loobu jõgi. Miljööväärtuslik keskkond.

3. Ait 29.03.2014



4. Aida seinte olukord 08.02.2015



5. Avatäited 08.02.2015





# Loobu mõisa endine kuivati

**Rajamisaeg:** Pole teada.

**Mälestis:** Ei.

1. Hoone esifassaad, vaade kagust 12.12.2013



2. Hoone paiknemine maa-ameti kaardil



**Hoone põhifunktsioon:** Endine Loobu mõisa kuivati seisab hetkel tühjana.

**Väärtus:** Väärtuslik.

**Teave:** 2000. aastal ostsid mõisa perekond Pauksonid. Tänapäeval toimetab Loobu mõisas ka Loobu metskond. Loobu mõisa endine kuivati on heas seisukorras. Norra rahade eest on pandud 2014. aasta suvel endisele kuivatile kivikatus, kuid töö kvaliteet pole eriti kiita (intervjuust mõisas töötava töömehega) . Hoone kuulub Loobu mõisakompleksi.

**Hoone üldine seisund:** Hea.

### Materjal/seisukord

**Vihmavee ärajuhtimise süsteem:** Puudub (ill 1). Vaja oleks teha vertikaalplaneerimine.

**Sokkel:** Maakivi sein ulatub kuni maapinnani, ning soklit pole näha, kuid maakividel mis puutuvad maapinda on näha riba kus on sammaldumist ning vetikaid.

**Seinad:** Seinad on maakivist ning punastest tellistest. Heas korras (ill 3,5).

**Avatäited:** Enamus on kinni löödud laudadega, mis on hea, kuid katusele on jäetud ilma katteta luuk, mis vajab kiiremas korras kinni katmist (ill 5).

**Korstnad:** Olemas, seisukord rahuldav. Korstnjalg on rahuldavas seisukorras, kuid korstnapits laguneb (ill 3).

**Katus:** Rahuldavas seisukorras. Katusel on üks luuk mis on lahti (ill 5), halb. Hetkel on katusematerjaliks kivi (ill 4).

**Kinnistu:** Miljööväärtuslik keskkond, lähedal on ka Loobu jõgi. Enamus võsast on hoone ümbert eemaldatud ning kinnistul tegutsetakse, pole maha jäetud.

3. Korsten ja avatäited 12.12.2013



4. Katus 12.12.13



5. Sokkel ning katuse luuk 12.12.13



# Loobu mõisa endine hobustetall

**Rajamisaeg:** Pole teada.

**Mälestis:** Ei.

1. Hoone esikülg, vaade idast 29.03.2014



2. Hoone paiknemine maa-ameti kaardil



**Hoone põhifunktsioon:** Loobu mõisa endine tall seisab praegu enamuses tühjana, selles on vaid katlamaja. Hoonetes ning kinnistul tegutsev RMK metskond hoiab seal mõningat kola.

**Väärtus:** Väärtuslik.

**Teave:** 2000. aastal ostsid mõisa perekond Pauksonid. Tänapäeval toimetab Loobu mõisas ka Loobu metskond. Hoone kuulub Loobu mõisakompleksi. Endise talli küljes on ka kelder.

**Hoone üldine seisund:** Rahuldav.

### Materjal/seisukord

**Vihmavee ärajuhtimise süsteem:** Puudub, halb. Seintel on näha niiskusekahjustusi (ill 4).

**Sokkel:** Otseselt pole näha soklit, kuid sein ja maapinna puute kohas on näha väga tugevat niiskusekahjustust. Vaja teostada vertikaalplaneerimine.

**Seinad:** Seinad on paekivist ning krohvitud ning seintel on näha niiskusekahjustusi. On näha krohvi ära pudenumist. Seinte alumises osas on sein palju kollasem võrreldes ülemise osaga (ill 4, 5).

**Avatäited:** Uksed on puidust ning kunagised aknad on kinni laotud (ill 3, 4).

**Katus:** Katusematerjal on eterniit (3,4). Katus on heas seisukorras. Kohati on vaid näha sammaldumist (ill 3).

**Korstnad:** Puuduvad, olemas on õhutuse avad katuse otstes (ill 3).

**Kinnistu:** Miljööväärtuslik keskkond. Lähedal on ka Loobu jõgi.

3. Katus 29.03.2014



4. Välisilme ja avatäited 12.12.2013



5. Hoone tagumine fassaad



# Loobu mõisa saun, endine sepikoda

**Rajamisaeg:** Pole teada.

**Mälestis:** Ei.

1. Hoone fassaad, vaade lõunast 29.03.2014



2. Hoone paiknemine maa-ameti kaardil



**Hoone põhifunktsioon:** Hetkel on hoone Loobu mõisa saun.

**Väärtus:** Väärtuslik.

**Teave:** 2000. aastal otsid mõisa perekond Pauksonid. Tänapäeval toimetab Loobu mõisas ka Loobu metskond. Hoone on Loobu mõisas olnud kunagi kasutusel kui sepikoda, kuid hetkel on leinud kasutust saunana.

**Hoone üldine seisund:** Hea.

#### Materjal/seisukord

**Vihmavee ärajuhtimise süsteem:** Puudub, kuid seda on püütud lahendada katuse ääre pikendamisega.

**Sokkel:** Kuna maakivi sein ulatub maapinnani, siis pole soklit otseselt näha, kuid seina alumine äär on kergelt kaetud samblaga ning vetikatega. Vajab vertikaalplaneerimist (ill 4).

**Seinad:** Peamiselt maakivist, punastest tellistest ning hoone otsaviilud kaetud laudisega (ill 4). Olukord on hea ning näeb kena välja.

**Avatäited:** Uued puitraamid klaasaknad ning puituksed (ill 4). Heas korras.

**Katus:** Eterniit katus, mis on kohati pisut sammaldunud mõnest kohast (ill 3, 4), kuid üldiselt on katus heas seisukorras.

**Korstnad:** Silikaatkivist korsten, mille korstnapits on tahmunud. Üldiselt on korsten heas seisukorras (ill 4).

**Kinnistu:** Miljööväärtuslik keskkond, hoone asub Loobu jõe kaldal.

3.Katus 29.03.2014



4. Välisilme 29.03.2014



# Loobu mõisa katlamaja

**Rajamisaeg:** Pole teada.

**Mälestis:** Ei.

1. Hoone fassaad, vaade põhjast 12.12.2013



2. Hoone paiknemine maa-ameti kaardil



**Hoone põhifunktsioon:** Hoone toimib praegu katlamajana.

**Väärtus:** Väärtuslik.

**Teave:** 2000. aastal otsid mõisa perekond Pauksonid. Tänapäeval toimetab Loobu mõisas ka Loobu metskond. Hoone on hilisem juurdeehitus ning kuulub praegu Loobu mõisakompleksi. Hoone on kasutusel katlamajana ning seal on pelletiküte.

**Hoone üldine seisund:** Hea.

### Materjal/seisukord

**Vihmavee ärajuhtimise süsteem:** Olemas.

**Sokkel:** Seinad alumisel äärel mis on maapinna vastu on näha kerget rohelist, mis viitab vetikatele ning niiskusekahjustuse tekkele (ill 1).

**Seinad:** Seinad on krohvitud. Paarist kohast (külgedel) on vaid krohv mõningast kohast ära pudenenud. Seintel on ka kollakamaid laike, mis viitavad niiskusekahjustusele (ill1). Üldiselt on seisukord rahuldav.

**Avatäited:** Puidust raamidest klaasaknad ning puidust kalasabamuustriga uued ukсед (ill 3, 4).

**Korstnad:** Silikaadist korsten. Heas seisukorras. Olemas ka korralik korstnapits plekk-kattega (ill 3).

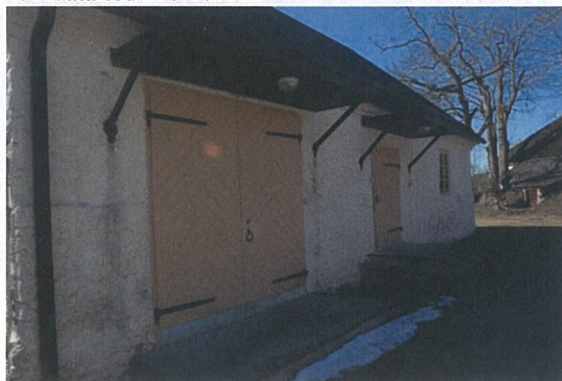
**Katus:** Hoonele on paigaldatud plekk-katus, mis on väga heas korras.

**Kinnistu:** Miljööväärtuslik keskkond. Hoone kuulub Loobu mõisakompleksi, mis asub Loobu jõe ääres.

3. Katus ja seinad 29.03.2014



4. Avatäited 29.03.2014





**Hoone põhifunktsioon:** Hoone toimib praegu katlamajana.

**Väärtus:** Väärtuslik.

**Teave:** 2000. aastal ostsid mõisa perekond Pauksonid. Tänapäeval toimetab Loobu mõisas ka Loobu metskond. Hoone on hilisem juurdeehitus ning kuulub praegu Loobu mõisakompleksi. Hoone on kasutusel katlamajana ning seal on pelletiküte.

**Hoone üldine seisund:** Hea.

#### Materjal/seisukord

**Vihmavee ärajuhtimise süsteem:** Olemas.

**Sokkel:** Seinad alumisel äärel mis on maapinna vastu on näha kerget rohelist, mis viitab vetikatele ning niiskusekahjustuse tekkele (ill 1).

**Seinad:** Seinad on krohvitud. Paarist kohast (külgedel) on vaid krohv mõningast kohast ära pudenenud. Seintel on ka kollakamaid laike, mis viitavad niiskusekahjustusele (ill1). Üldiselt on seisukord rahuldav.

**Avatäited:** Puidust raamidest klaasaknad ning puidust kalasabamustriga uued ukсед (ill 3, 4).

**Korstnad:** Silikaadist korsten. Heas seisukorras. Olemas ka korralik korstnapits plekk-kattega ( ill 3).

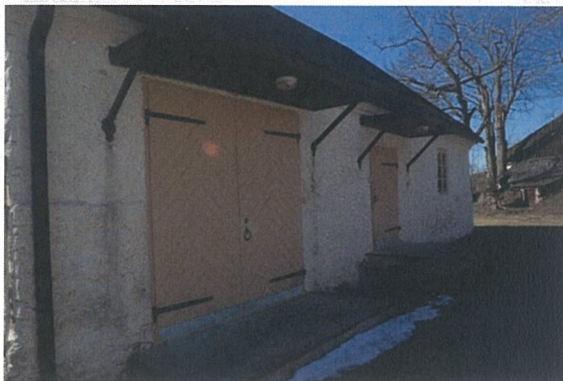
**Katus:** Hoonele on paigaldatud plekk-katus, mis on väga heas korras.

**Kinnistu:** Miljööväärtuslik keskkond. Hoone kuulub Loobu mõisakompleksi, mis asub Loobu jõe ääres.

3. Katus ja seinad 29.03.2014



4. Avatäited 29.03.2014



# Loobu mõisa puukuur

**Rajamisaeg:** Pole teada.




**Mälestis:** Ei.

1. Hoone fassaad, vaade kagust 29.03.2014



2. Hoone paiknemine maa-ameti kaardil



<b>Hoone põhifunktsioon:</b> Hoone on kasutuses puukuurina.	
<b>Väärtus:</b> Väärtuslik.	
<b>Teave:</b> 2000. aastal ostsid mõisa perekond Pauksonid. Tänapäeval toimetab Loobu mõisas ka Loobu metskond. Hoone kuulub Loobu mõisakompleksi. Hoone on hilisem juurdeehitus ning toimib hetke puukuurina.	
<b>Hoone üldine seisund:</b> Hea.	
<b>Materjal/seisukord</b>	
<b>Vihmavee ärajuhtimise süsteem:</b> Puudub, seda on püütud lahendada katuseääre pikendusega.	
<b>Sokkel:</b> Sokkel puudub, laudise alumine äär mis puudub kokku maapinnaga on rohekate laikudega ning niiskuskahjustustega (ill 5). Vajab vertikaalplaneerimist.	
<b>Seinad:</b> Seinu katab puitlaudis. Rahuldavas seisukorras, kohati on näha rohekaid laiike, mis viitavad niiskusekahjustusele (ill 3, 4, 5).	
<b>Avatäited:</b> Puitraamidel klaasaknad ning puituksed(ill 1, 4).	
<b>Katus:</b> Eterniit katus. Rahuldavas seisukorras, kohati on näha kergest sammaldumist (ill 3).	
<b>Korstnad:</b> Puuduvad.	
<b>Kinnistu:</b> Miljööväärtuslik keskkond millel paiknev hoone on osa Loobu mõisakompleksist. Vahetus läheduses on Loobu jõgi.	
	<p>3.Katus 12.12.2013</p> 
	<p>4.Välisilme 29.03.2014</p> 
	<p>5.Sein ja kahjustused 08.02.2015</p> 

# Metsiku mõisa endiste hoonete varemed

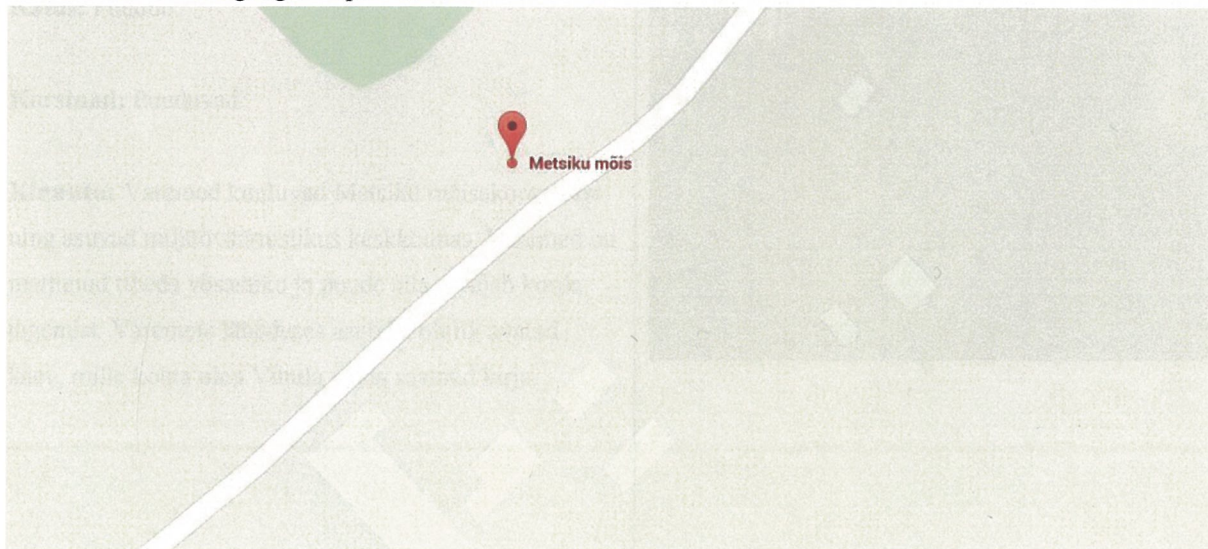
**Rajamisaeg:** Pole teada.

**Mälestis:** Ei.

1. Varemete välisilme, vaade kirdest 29.03.2014



2. Varemete asukoht google mapi kaardil



**Hoone põhifunktsioon:** Hetkel varemetes.

**Väärtus:** Väärtuslik.

**Teave:** Metsiku mõisa peahoone kohta pärinevad esmateated 15. sajandist. Peahoone oli ilmselt 1977. aastaks hävinud. Hooned kuulvad Metsiku mõisakompleksi, kuid on tänaseks varemetes. Võib öelda, et üks varemetest on endine valitsejamaja (ill 5).

**Hoone üldine seisund:** Varemed.

#### Materjal/seisukord

**Vihmavee ärajuhtimise süsteem:** Puudub. Vajab kiiremas korras katustamist, et natukenegi kaitsta olemasolevaid varemeid.

**Sokkel:** Paekivi sein ulatub maani. Seinte alumine äär on saanud tugevalt niiskuskahjustusi. Vajab vertikaalplaneeringut.

**Seinad:** Peamiselt paekivist seinad, mille vuugid on ära pudenenud. Seinad on kaetud laialdaselt roheliste laikudega ( vetikad ja sammal), mis viitab tugevatele niiskuskahjustustele (ill 1, 3, 4, 5). Mõningatel seintel on näha, et seinad on olnud kunagi krohvitud.

**Avatäited:** Puuduvad. On vaid üks üksik, vana, valge akna puitraam ühes kohas järel (ill 3). Näha on ka alles jäänud akende trelle.

**Katus:** Puudub.

**Korstnad:** Puuduvad.

**Kinnistu:** Varemed kuuluvad Metsiku mõisakompleksi ning asuvad miljööväärtuslikus keskkonnas. Varemed on mattunud tiheda võsastiku ja puude alla – vajab korda tegemist. Varemete läheduses asub ka ohtlik avatud kaev, mille kohta olen Vihula valda saatnud kirja.

3. Varemed 29.03.2014



4. Varemed 29.03.2014



5. Arvatavasti valitsejamaja varemed 29.03.2014



# Vanamõisa mõisa endine tööhobuste tall

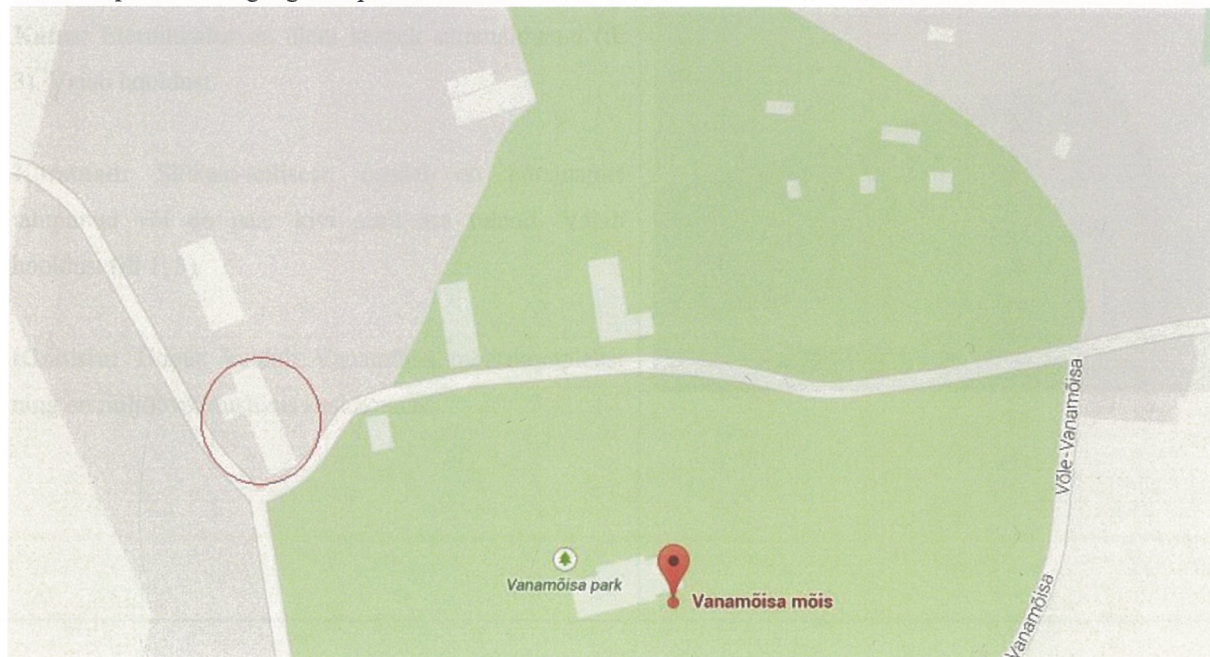
**Rajamisaeg:** Kõrvalhoone pärineb 19. sajandist.

**Mälestis:** Ei.

1. Hoone välisilme, vaade edelast 08.02.2015



2. Hoone paiknemine google mapi kaardil



**Hoone põhifunktsioon:** Seisab tühjana.

**Väärtus:** Väärtuslik.

**Teave:** Hoone kuulub Vanamõisa mõisakompleksi ning on kunagi kasutuses olnud tööhobuste tallina. Inventeerimisel selgus, et on olnud kasutuses ka puidutöökojana.

**Hoone üldine seisund:** Halb.

### Materjal/seisukord

**Vihmavee ärajuhtimise süsteem:** Puudub. Räästakast on mäda ning lauad kukuvad ära (ill 4). Vajab vertikaalplaneerimist.

**Sokkel:** Paekivisein ulatub maani – pole soklit (ill 5).

**Seinad:** Enamuses on paekivi, kuid kasutatud on ka punaseid telliseid ja silikaat-telliseid. Hoone otsaviilud on puitlaudisest. Kohati on paekivi vuukide vahelt mört ära pudenenud, mis vajaks korrastamist (ill 3, 4, 5). Näha on kergelt vetikakihti, mis viitab niiskuskahjustustele. Ära on kukkunud üksikuid kivisid nii, et seinas on augud (ill 5).

**Avatäited:** Vanad puitraamidega klaasaknad. Kalasabamustriga ja tavalise laudisega puituksed (ill 3, 4, 5).

**Katus:** Eterniitkatus on üleni kergelt sammaldunud (ill 3). Vajab hooldust.

**Korstnad:** Silikaat-tellisest, osadel on korstnapits tahmunud või on paar kivi sealt ära tulnud. Vajab hooldust (ill 1, 3).

**Kinnistu:** Hoone kuulub Vanamõisa mõisakompleksi ning on miljööväärtuslikus keskkonnas.

3.Katus ja korsten 29.03.2014



4.Seinad ja avatäited 12.12.2013



5.Seinad ja avatäited 12.12.2013



# Vanamõisa mõisa endine sepikoda, puutöökoda

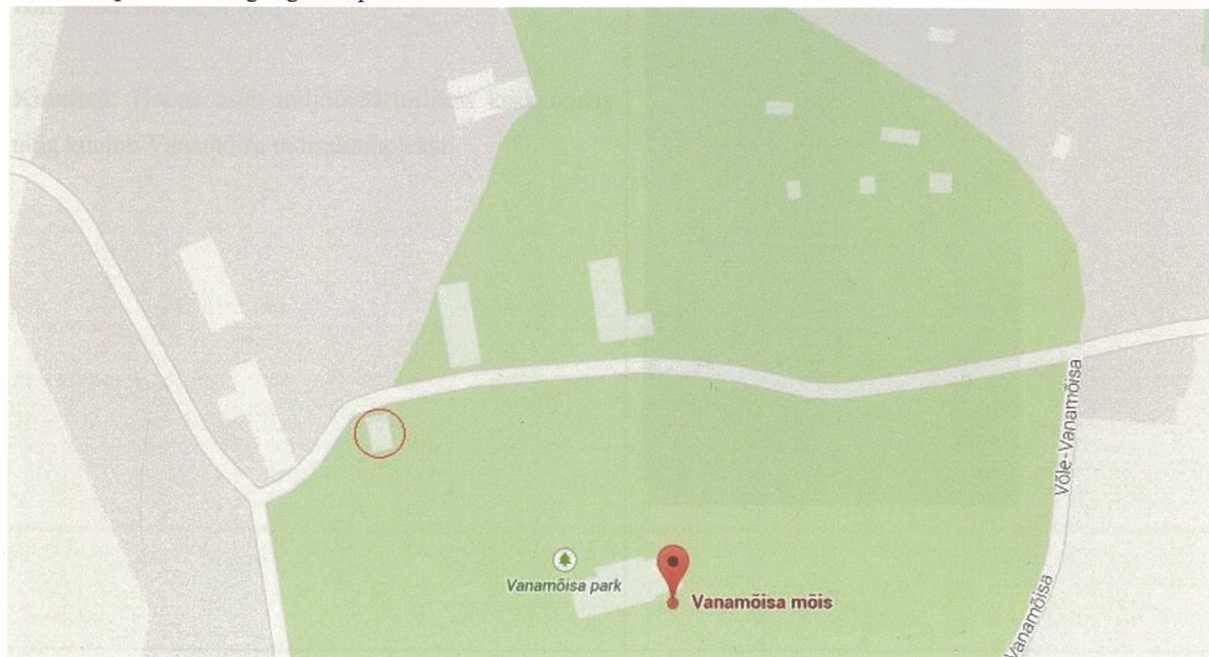
**Rajamisaeg:** Kõrvalhoone pärineb 19. sajandist.

**Mälestis:** Ei.

1. Hoone välisilme, vaade edelast 29.03.2014



2. Hoone paiknemine google mapi kaardil





**Hoone põhifunktsioon:** Seisab tühjana.

**Väärtus:** Väärtuslik.

**Teave:** Hoone kuulub Vanamõisa mõisakompleksi ning on kunagi kasutuses olnud sepikoja ja puutöökojana. Hetkel seisab hoone tühjana.

**Hoone üldine seisund:** Halb.

#### Materjal/seisukord

**Vihmavee ärajuhtimise süsteem:** Puudub. Vajab vertikaalplaneeringut.

**Sokkel:** Seinad alumises ääres on näha natukene vetikaid.

**Seinad:** Seinad on laigulised ning kaetud krohviga, mis püsib hetkel veel peal. Saanud niiskuskahjustusi.

**Avatäited:** Puuduvad. Hoone otsaseina aknal alles vaid vanad puitraamid ja selle kohal on puitlaudisega uks. Ukse kohal on silt millel on dateering „1869“ (ill 5). Akendel on trellid ees.

**Katus:** Eterniitkatus milles on augud ning on kohe sisse kukkumas (ill 3, 4).

**Korstnad:** Metallist toru.

**Kinnistu:** Hoone asub miljööväärtuslikus keskkonnas ning kuulub Vanamõisa mõisakompleksi.

3. Katus 12.12.2013



4. Seinad ja avatäited 12.12.2013



5. Avatäited



# Vanamõisa mõisa endine tõllakuur

**Rajamisaeg:** Kõrvalhoone pärineb 19. sajandist.

**Mälestis:** Ei.

1. Hoone välisilme, vaade 29.03.2014



2. Hoone paiknemine google mapi kaardil



**Hoone põhifunktsioon:** Hetkel seisab tühjana.

**Väärtus:** Väärtuslik.

**Teave:** Hoone kuulub Vanamõisa mõisakompleksi ning on kunagi kasutuses olnud töllakuurina.

**Hoone üldine seisund:** Halb.

### Materjal/seisukord

**Vihmavee ärajuhtimise süsteem:** Puudub. Vajab vertikaalplaneerimist.

**Sokkel:** Paekivi sein on maapinnani ning tugevate niiskuskahjustustega. Vajab kiiremas korras hooldust.

**Seinad:** Seinad on peamiselt paekivist ning „ujuvad“. Läbivajumised on silmaga näha. Paekivide vahelt on vuugid ära pudenenud, nurkades on kivid ära kukkunud. seinä ääres kasvavad puud on seinä seisukorda mõjutanud (ill 1). Seintel, eriti nurkades on näha tugevaid niiskuskahjustusi.

**Avatäited:** Osaliselt puudu. Akendel on klaasid katki või puuduvad üldse. Alles on akendel puitraamid ning trellid (ill 1, 3).

**Katus:** Eterniidist, sisse kukkumas, katuse harjalauad on kadunud (ill 1, 3, 4). Vajab korda tegemist.

**Korstnad:** Puuduvad.

**Kinnistu:** Hoone kuulub Vanamõisa mõisakompleksi ning asub miljätab mahajäetuse tunde.

3. Katus 12.12.2013



4. Seinad 08.02.2015



5. Sokkel 12.12.2013



# Vanamõisa mõisa endine viinavabrik

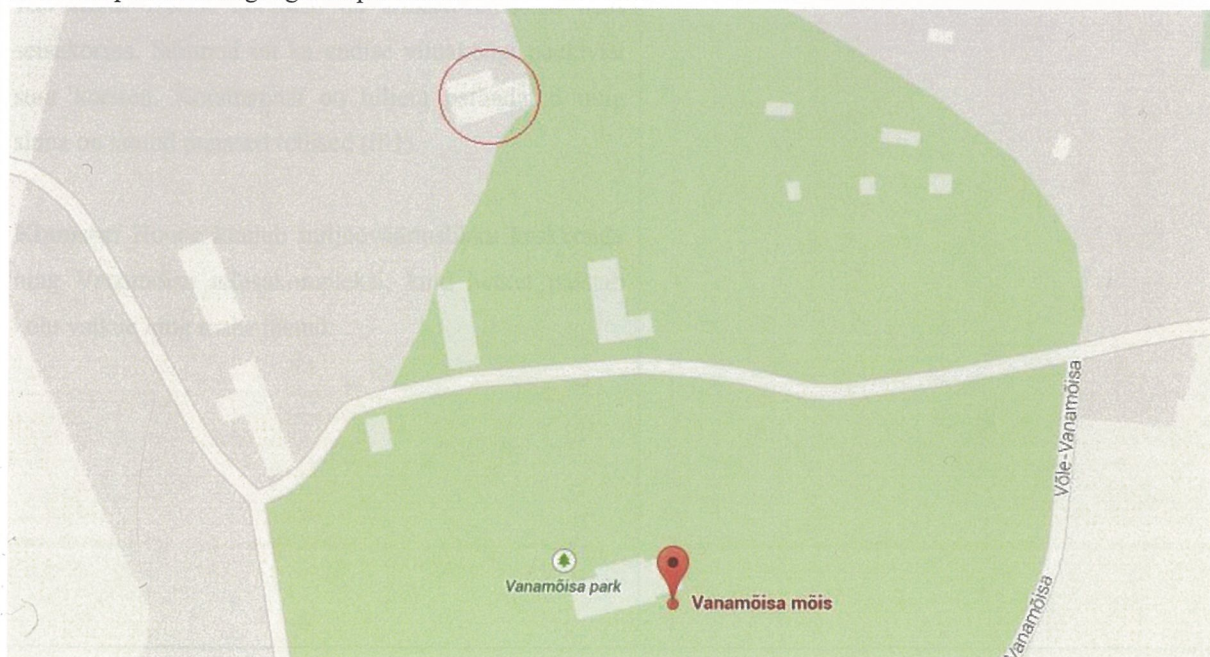
**Rajamisaeg:** Kõrvalhoone pärineb 19. sajandist.

**Mälestis:** Ei.

1. Hoone välisilme, vaade edelast 08.02.2015



2. Hoone paiknemine google mapi kaardil



<b>Hoone põhifunktsioon:</b> Hetkel kasutuses elumajana.	
<b>Väärtus:</b> Väärtuslik.	
<b>Hoone kirjeldus:</b> Hoone kuulub Vanamõisa mõisakompleksi ning on kunagi olnud kasutuses viinaköögina.	
<b>Hoone üldine seisund:</b> Hea.	
<b>Materjal/seisukord</b>	3.Katus ja seinad 08.02.2015
<p><b>Vihmavee ärajuhtimise süsteem:</b> Olemas osaliselt – hoone vasakul poolel.</p> <p><b>Sokkel:</b> Krohvi on maha tulnud ning see vajaks hooldust.</p> <p><b>Seinad:</b> Punased tellised, maakivi mis on krohvitud. Krohv koorub. Hoone seintel on ronitaimed, mis mängivad suurt rolli seinte niisutamisel, tänu millele niiskuskahjustused süvenevad kiiresti (ill 1).</p> <p><b>Avatäited:</b> Uued valged plastikaknad ja metallist ukсед (ill 1, 3).</p> <p><b>Katus:</b> Eterniitkatus. Hoone paremal pool on katus vanem kui vasakul pool (ill1).</p> <p><b>Korstnad:</b> Hoone korstnad on silikaat-tellistest, heas seisukorras. Säilinud on ka endise viinaköögi paekivist suur korsten. Korstnapitsi on hiljem parandatud ning sinna on laotud punased tellised (ill1).</p> <p><b>Kinnistu:</b> Hoone kuulub miljööväärtuslikku keskkonda ning Vanamõisa mõisakompleksi, kuid hetkel paistab koht vaikne ning maha jäetud.</p>	

# Vanamõisa mõisa endine viljaait/kuivati

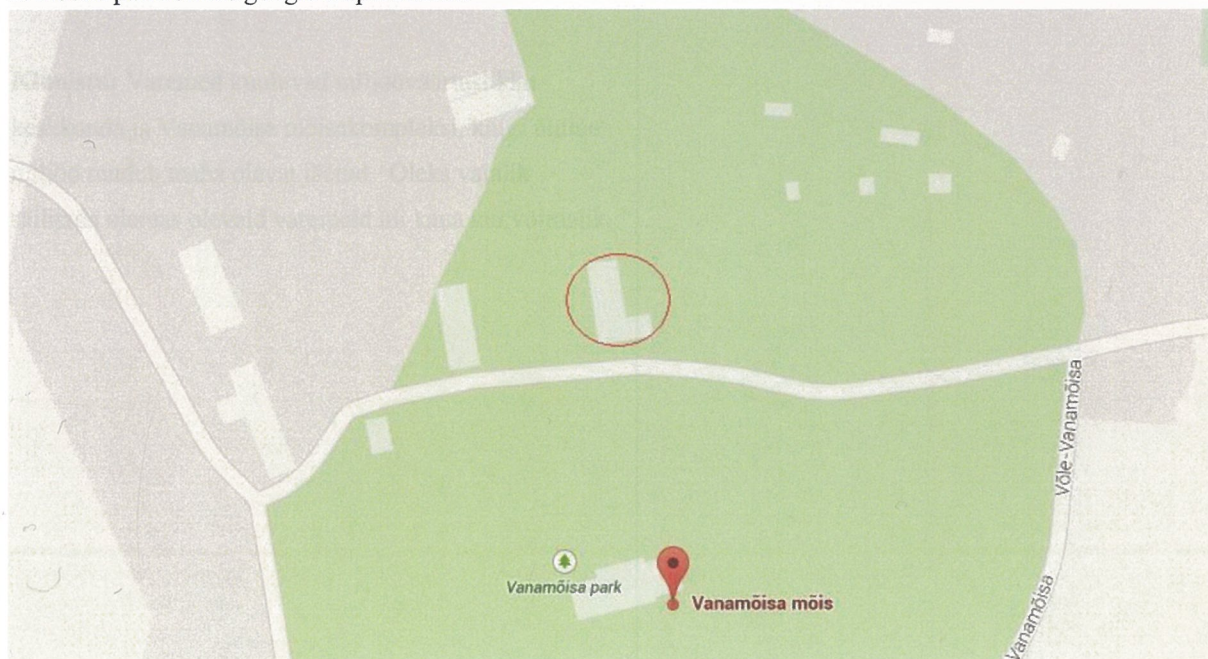
**Rajamisaeg:** Kõrvalhoone pärineb 19. sajandist.

**Mälestis:** Ei.

1. Varemete välisilme, vaade edelast 29.03.2014



2. Hoone paiknemine google mapi kaardil



<b>Hoone põhifunktsioon:</b> Varemets.	
<b>Väärtus:</b> Väärtuslik kui kompleksi osa.	
<b>Teave:</b> Hoone kuulub Vanamõisa mõisakompleksi ning on olnud kasutusel kunagi viljaaida ja kuivatina. Varemed on ümbritsetud ka põõsaste ja puudega. Varemete kõrval ehitatakse parasjagu uusi palkmaju.	
<b>Hoone üldine seisund:</b> Varemed.	
<b>Materjal/seisukord</b>	
<p><b>Vihmavee ärajuhtimise süsteem:</b> Puudub. Hoone alles jäänud seinad vajavad kiiremas korras uut katust, vastasel juhul pole seintest enam varsti midagi järel.</p> <p><b>Sokkel:</b> Paekivi sein on maani – sokkel puudub.</p> <p><b>Seinad:</b> Alles on paekivi seinad, millesse on kohati sekka laotud punaseid telliseid ja silikaat-telliseid (ill 3). Vuugid on ära pudenenud paekivide vahelt. Tugevad niiskuskahjustused.</p> <p><b>Avatäited:</b> puuduvad v.a. üks laudisega uks, mille algselt must värv on halliks tahmunud.</p> <p><b>Katus:</b> Katus on täielikult sisse kukkunud.</p> <p><b>Korstnad:</b> Puuduvad.</p> <p><b>Kinnistu:</b> Varemed kuuluvad miljööväärtuslikku keskkonda ja Vanamõisa mõisakompleksi, kuigi üldine miljöö tundub maha olevat jäetud. Oleks vajalik säilitada olemas olevaid varemeid nii kaua kui võimalik.</p>	<p>3.Varemed 29.02.2014</p>  <p>4. Varemed 29.03.2014</p> 