

EESTI KUNSTIAKADEEMIA
Kunstikultuuri teaduskond
Muinsuskaitse ja restaureerimise osakond

Kerttu Küünarpuu

**19. SAJANDI TÜÜPFASSAADID JA NENDE RAKENDUMINE
TALLINNA AJALOOLISTE EESLINNADE ELAMUARHITEKTUURIS**

BAKALAUREUSETÖÖ

I köide

Juhendaja: Oliver Orro, MA

Tallinn 2014

Autorideklaratsioon

Kinnitan, et olen koostanud antud bakalaureusetöö iseseisvalt ning seda ei ole kellegi teise poolt varem kaitsmisele esitatud.

Kõik töö koostamisel kasutatud teiste autorite tööd, olulised seisukohad, kirjandusallikatest ja mujalt pärinevad andmed on töös viidatud.

20 " jaanuar 2014. a.

.....

Töö vastab bakalaureusetööle esitatud nõuetele :

20 " jaan 2014.a.

.....

Kaitstud hindele:

..... " A "

20 " jaan 2014. a.

.....

Sisukord

I köide

Sissejuhatus	4
1. Tüüpfassaadid allikmaterjalides ja senistes käsitlustes	5
2. Tüüpfassaadide kehtestamise ajaloolisest ja sotsiaalsest taustast	8
3. Tüüpfassaadide kehtestamise ideoloogilistest põhjustest	11
4. Tallinna linnaehituslik areng 19. sajandil	13
5. 19. sajandi tüüpfassaadide eeskujul ehitatud säilinud elamute tüübid	
Tallinna eeslinnades	16
6. Tallinna 19. sajandi tüüpelamute inventeerimisprogramm	17
6.1. Inventeerimise metoodika ja hoonete hindamise kriteeriumid	18
6.2. Inventeerimisankeedi lahtrite selgitused	18
7. Inventeerimistulemuste analüüs	21
7.1. Hoonete paiknemine Tallinna linnaosades	21
7.2. Hoonetüüpide säilivus ajalooliste linnaosade kaupa	
ja säilinud hoonete iseloomustus	21
8. Iseloomulikud tarandid ja detailid	42
8.1. Vundament	42
8.2. Seinad	42
8.2.1. Levinuimad seinaskeemid	43
8.2.2. Akende karniisid ja piirdeliistud	49
8.3. Aknad	53
8.4. Uksed	58
8.5. Katusekatted	63
9. Nõuandeid renoveerijale	64
Kokkuvõte	70
Summary	72
Kasutatud kirjandus	73
Fotode loetelu	75

II köide; Lisad

Lisade loetelu

Lisa nr 1. Tallinna plaan aastast 1801

Lisa nr 2. Tallinn plaan aastast 1699. Sigismund von Stadeni plaan

Lisa nr 3. Oliver Orro nn lenderi-eelsete majatüüpide kataloog. Hoonete loetelu.

Lisa nr 4. Inventeerimisankeet 19. sajandi tüüpfassaadide alusel ehitatud elamutele Tallinna eeslinnades

Lisa 5. Inventeerimistulemuste koondtabel

Lisa 6-149 Elamute inventeerimisankeedid

Lisa 150. Profiiljooniseid eeskujuks. Akna piirlaud, akna ülemine karniis (Hagudi 12)

Lisa 151. Profiiljooniseid eeskujuks. Rõhtlaudise profiilkarniisilaud (Hagudi 12)

Lisa 152. Profiiljooniseid eeskujuks. Sarikaots, pärlini ots, karniisid, akna piirlaud (Graniidi 4)

Lisa 153. Profiiljooniseid eeskujuks. Voodrilaud, 2 laiemat tüüpi (Koidu 32)

Lisa 154. Profiiljooniseid eeskujuks. Vahekarniis, akna piirlaud (Koidu 32)

Lisa 155. Profiiljooniseid eeskujuks. Akende ülakarniis, 2 tüüpi (Koidu 32)

Lisa 156-58. Akende tööjoonised eeskujuks. (Poska 35)

Sissejuhatus

Käesolev bakalaureusetöö teeb sissevaate 19. sajandi Tallinna elamuarhitektuuri, ajastu ehitusloosse ja tüüpehituse mõjudele ja ilmingutele Tallinna linnaruumis. Antud uurimistöö raames on vaatluse all elamud ajaloolistes eeslinnades, selle lähtekoha põhjuseks on suuremad probleemid nende säilimisega – Vene impeeriumi ajal ehitatud administratiivhooned esindavad suurejoonelisemat arhitektuurset teostust ja nende hävimine pole nii tõenäoline, kui seda on märksa tagasihoidlikemaina mõjuvad elamunäited. 19. sajandi tüüpehituse näidete problemaatika Tallinna eeslinnades puudutab peamiselt selliste hoonete paiknemist kunagistes linnaservale jäänud eeslinnades, mis nüüdseks on linnaruumi paisudes jäänud kesklinna läheduse tõttu kinnisvaraarendusele ette, väga palju neist on juba ka lammutatud. Kuna enamik tüüpelamuid esindavad hooned on suhteliselt tagasihoidliku mahu ja väljanägemisega ning paljud neist ka aastakümnete jooksul hooldamata, siis esmamulje tavakodanikule sellistest hoonetest on pigem oma aja äraelanud „puulobudikest“ kui ühe ajastu arhitektuuripoliitika kujukatest näidetest. Käesolev töö keskendubki nende hoonete lähemale uurimisele ja vaatleb neid kui olulist osa Tallinna eeslinnade ehitusloos – esindavad ju need vähesed säilinud hooned Tallinna puitasumite esialgset hoonestuslaadi.

19. sajandi eeslinnade elamuid on Tallinnas säilinud vähesel hulgal ning puudub ka kõikehõlmav ülevaade säilinud hoonete paiknemisest, seisukorrast ja väärtusest. Tüüpehituse kui võtmesõna olulisust 19. sajandil oleks alahinnata väär – oli just selle sajandi algus professionaalsema arhitektuuri rakendumise alguseks Eesti eraehituses ning see arhitektuur jõudis siia eeskätt kohustuslike tüüpfassaadide näol.

Käesoleva bakalaureusetöö eesmärgiks on anda ülevaade tüüpfassaadide kehtestamise ajaloolistest ja ideoloogilistest põhjustest, Tallinna 19. sajandi ehitusloost ja vaadelda tüüpehituse mõjusid Tallinna eeslinnade elamuarhitektuuris. Lisaks uuritakse bakalaureusetöö inventeerimisprogrammi osas, millised tüüpfassaadide eeskujul ehitatud elamud on säilinud, tuuakse välja neile iseloomulikud arhitektuuridetailid, tehakse järeldused hoonete olukorra kohta ja antakse juhiseid ehitiste renoveerimiseks.

1. Tüüpfassaadid allikmaterjalides ja senistes käsitlustes

19. sajandi tüüpehitust võiks jaotada sajandi raames kahte ossa – sajandi esimesel poolel kehtestatud kohustuslike tüüpfassaadide aeg ning sellele järgnev arhitektuuristiiliselt eklektilisem ajastu, mil alates 1858. aastast tsaarivalitsuse poolt kehtestatud tüüpfassaadid enam kohustuslikud ei olnud. Sajandi teisel poolel anti fassaadikohustuse taandumisele vaatamata välja mitmeid kogumikke, mis sisaldasid eeskujusid eraehituses kasutatavatele fassaadidele.

Vältimaks terminoloogilist segadust, märgin, et sõna „tüüpfassaad“ on arhitektuuriajalooalases kirjanduses kasutatud kohustuslike fassaadinäidiste kohta, käesolevas uurimistöös kasutan sõna „näidisfassaad“ sajandi teise poole kohta, kui väljaantud kogumike fassaadijoonised olid juba soovituslikud ning välja antud pigem eraehitajatepoolsest nõudlusest tulenevalt.

Antud teema on arhitektuuriajalooalastes väljaannetes suhteliselt vähe tähelepanu leidnud. Uuritud on sajandi esimese poole kohustuslike tüüpfassaadide aega ja nende mõjusid elamuarhitektuurile. Tallinna kontekstis puudub ülevaatlik käsitlus 19. sajandi tüüpehituse kohta, teemat puudutab osaliselt Oliver Orro Eesti Kunstiakadeemia arhitektuuri konserveerimise ja restaureerimise täiendkoolituskursuse lõputöö¹. Tartu linnaruumi on 19. sajandi esimese poole kohustuslike tüüpfassaadide valguses uurinud Epi Tohvri oma magistrیتöös², samuti leiab teema põgusat käsitlust Helmi Üpruse 1942. aasta magistrیتöös „Tartu klassitsistlik arhitektuur“³. Epi Tohvri magistrیتöö annab ka põhjaliku ülevaate tüüpehituse ajaloost kuni 19. sajandini, kohustuslike tüüpfassaadide kehtestamise ideoloogilisest taustast ning tüüpfassaadide rakendumisest Vene impeeriumis.

Venekeelsest kirjandusest on siinkirjutajale olnud kättesaadav 1961. aastal Moskvas välja antud teos „Образцовые“ проекты в жилой застройке Русских городов XVIII–XIX вв,

¹ Orro, Oliver. Vanimad puitelamute tüübid Tallinnas. Ajalooline ülevaade ja iseloomulike detailide ning tarindite ja tüüpiliste kahjustuste lühiiseloost. 2007/2008 EKA Muinsuskaitse ja restaureerimise täiendkoolituskursuse lõputöö. Tallinn 2008.

² Tohvri, Epi. 1809.–12. aasta Vene tüüpfassaadid ja nende rakendumine Tartu linnaruumis. Magistrیتöö. Tartu, 2002. TÜ Kunstiajaloo õppetool.

³ Üprus, Helmi. Tartu klassitsistlik arhitektuur. Tartu 1942. Tartu Ülikooli Raamatukogu.

mille autoriteks on E. Beletskaja, N. Krašeninnikova, L. Tšernozubova ja I. Ern.⁴ Arhiivimaterjalid sajandi esimese poole kohustuslike tüüpfassaadide kohta Eestis on lünklikud. 1809.–1812. aastatel välja antud viiest kogumikus leidub Eestis 3 – I–II kogumik (ilmunud aastal 1809. a) ja näidistarade ja -väravate kogumik ehk V kogumik aastast 1811. Kolm Eestis leiduvat kogumikku asuvad Tartu Ülikooli raamatukogu Käsikirjade ja harulduste kogus⁵. Ka koostöö Läti Riikliku Ajalooarhiivi arhivaaridega pole andnud tulemust – Riias ei leidu tüüpfassaadide täiskomplekti, kuigi Helmi Üprusele edastatud andmetel olid veel 1939. aastal olnud kõik kogumikud seal olemas.⁶

19. sajandi teise poole näidifassaadide kohta leidub arhiivides enam ainet. Kuigi ei ole teada, kui palju kogumikke näidifassaadide kohta välja anti, leidub Eesti Ajalooarhiivis mitmeid kogumikke mitte ainuüksi elamute vaid ka muude hooneliikide jaoks.⁷

Suurepärast infot Tallinna eeslinnade ja elamute toonase paiknemise kohta annaksid 1825. aastal koostatud Tallinna tänavseinte joonised, täiskomplekt jooniste reproduktsioone vanalinna hoonestuse kohta on välja antud 1965. aastal Helmi Üpruse raamatus „Tallinn aastal 1825“.⁸ Tegemist on Eesti Kubermanguvalitsuse poolt nõutud Tallinna kui olulise tsaariimpeeriumi kindluslinna fassaadide ja tänavseinte joonistega. Joonised teostati Inseneride Komando poolt ja peale Tallinna Vanalinna hõlmavad need ka toonaseid eeslinnu (ill 1). Tänavseinte joonised paiknevad Moskva Sõjaajaloo Keskarhiivis, Helmi Üpruse poolt mainitud fotokoopiad, mida tal õnnestus Eesti uurijate tarbeks valmistada, on aga kaduma läinud. Eeslinnade kohta leidis Moskva arhiivis 31 lehte – 21 lehte tänavseinte jooniseid ja 10 lehte kvartalite plaanidega, Helmi Üpruse raamatus on avaldatud reproduktsioonid vaid 4 lehest. Ajaloolase Robert Nermani isiklikus arhiivis on olemas mõningad fotokoopiad eeslinnade tänavseinte joonistest, mida siinkirjutajal pole veel õnnestunud kasutada ning tema sõnul ei sobi see materjal põhjalikumaks hoonete uurimiseks, kuna eeslinnade joonised ei ole teostatud täpselt. Siiski annavad tänavseinte joonised ettekujutuse toonasest ehituslaadist ja linnapildist.

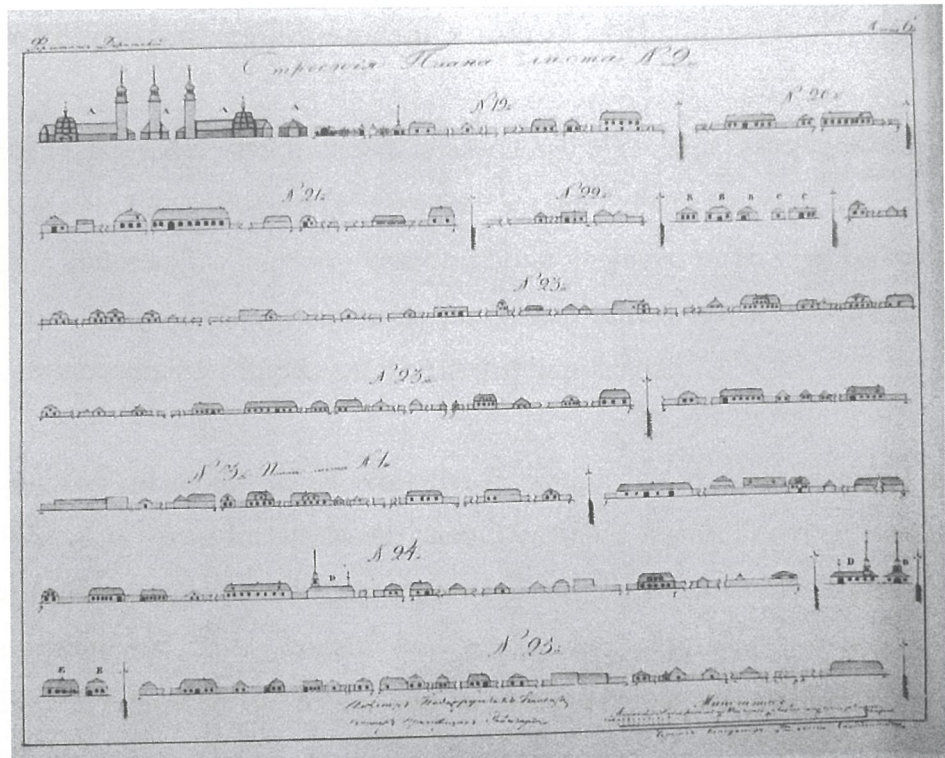
⁴ Белецкая, Елена; Крашенинникова, Надежда; Чернозубова, Людмила; Эрн, Ирина. „Образцовые“ проекты в жилой застройке Русских городов XVIII–XIX вв. Москва Госстройиздат 1961.

⁵ Tartu Ülikooli Raamatukogu haruldaste raamatute ja käsikirjade osakond (KHO), I kogumik ÜR 6048; II kogumik ÜR 6129; V kogumik ÜR 6140.

⁶ Üprus, Helmi. Tartu klassitsistlik arhitektuur. Tartu 1942. Tartu Ülikooli Raamatukogu, lk 67.

⁷ EAA, Eestimaa Kubermangu joonestuskoda, Fond nr 46, Ehitusjooniste albumid.

⁸ Üprus, Helmi. Tallinn aastal 1825. Tallinn, Kunst 1965.



1. Tartu mnt eeslinna tänavseina joonis aastast 1825. (Originaal asub Moskvas Sõjaajaloo Keskarhiivis, siin esitatud koopia H. Üpruse raamatus trükitud joonisest).

Tüüpfassaadide konkreetsete näidete kohta linnaruumis peaksid andma rahuldava ülevaate ka nn sidumisprojektid, mida kubermanguvalitsus nõudis ehitajalt enne ehitusloa väljastamist. Sidumisprojekti nimetus tuleneb nõudest siduda konkreetse ehituse reaalne projekt valitud tüüpfassaadi numbriga. Aruandeid ehitatud hoonete ja sidumisprojektide kohta pidi politsei kui ehitusjärelvalveorgan kubermanguvalitsusse saatma ettenähtud aruandluse korra järgi. Neid aruandeid ja mõningaid sidumisprojekte säilitatakse Eesti Ajalooarhiivis fondis nr 33 (Eestimaa Kubermanguvalitsuse ehitus- ja teedekomisjoni fond). Samas ei saa sidumisprojekte võtta aluseks hoone algse välimuse määramisel – tihtipeale oli tüüpfassaadiga sidumine dokumentides ja reaalsuses erinev – tüüpfassaadist kinnipidamine oli äärmiselt tinglik ja kohalik ehitusmeister talitas tööde teostamisel siiski oma parema äranägemise järgi. Heaks allikaks on ka Nõukogude perioodil tehtud hoonete ülesmõõtmisjoonised, mille puhul mõningatel juhtudel on saadaval vaid plaanid, kuid üsna paljude hoonete kohta on olemas ka vaated.

2. Tüüpfassaadide kehtestamise ajaloolisest ja sotsiaalsest taustast

Nõue ehitada eraelamute fassaadid ettekirjutatud fassaadikogumike järgi kehtestati Vene impeeriumi linnades aastal 1809. Põhiliseks eesmärgiks nõude kehtestamisel oli soov impeeriumi linnade ilme ühtlustamine ja püüe aidata eraehituse kvaliteeti tõsta – iga kodanik ei oleks saanud lubada endale kvaliteetse arhitekti poolt valmistatud projekti. Nii üritas tsaarivalitsus luua ka provintsilinnades impeeriumile väärilist linnaruumi.

Tuleb märkida, et kogumikes oli antud vaid tänavapoolse fassaadi joonised, plaanilahendus ja hoone hoovipoolne fassaad jäi omaniku otsustada. Samuti ei olnud fassaadijooniseid eraldi kivi- ega puithoonete tarvis, puithoone ehitamise puhul kohandati joonist vastavalt puidule sobilikumaks. Fassaadijoonised on kogumikes juhuslikus järjekorras, puuduvad kommentaarid ja märkused, fassaadide dekooridetailid on korduvad nii tagasihoidlikemal kui imposantsematel fassaadijoonistel.

Fassaadikogumikud ilmusid aastatel 1809–1812 viies köites ja sisaldasid 287 fassaadijoonist majadele, taradele ja väravatele.⁹ Fassaadieeskujude joonistajateks olid tuntud Peterburi arhitektid W. Jest (ka Geste), L. Rusca ja V. Stassov.¹⁰

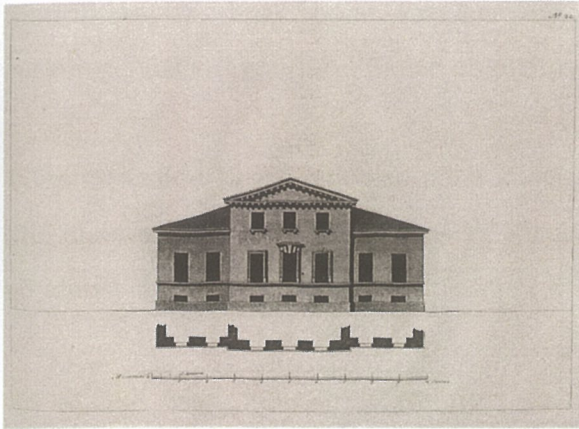
Tüüpfassaadide kohustuse ajal toimus Vene impeeriumi alade aktiivseim ehitustegevus Moskvast ja Riias, märgatav oli elav ehitustegevus ka ülejäänud Liivimaal, seda eriti Tartus.

Populaarseimateks tüüpfassaadideks osutusid oma lihtsuse ja nii puit- kui kivimaterjalile sobilikkuse tõttu kogu Vene impeeriumi kontekstis Epi Tohvri andmetel fassaadid nr 39 ja 47 (I kogumikust), 68, 88, 91 (II kogumikust) ja 105 (IV kogumikust).¹¹ Eesti kontekstis muutusid enamkasutatavaks tüüpfassaadideks nr 22, 23, 39, 43 (ill 2 – 5) ning eriti ka nr 99 (ill 6). Silmapaistvalt palju rakendati fassaadijoonist nr 22 – elamu kahekorruselist keskosa rõhutav katuse väljaehitis kolmnurkviiluga. Balti kubermangudes levis selle fassaadi

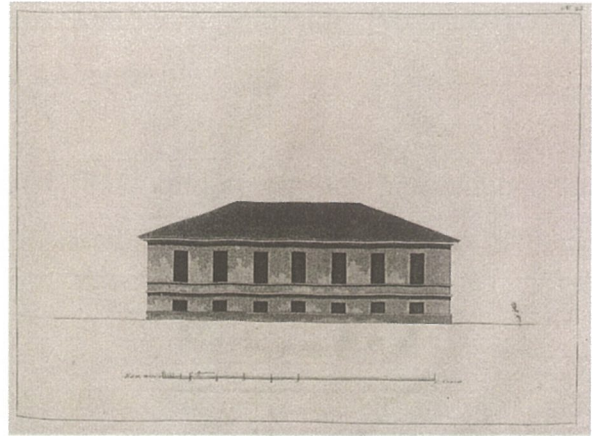
⁹ Собрание фасадовъ, Его Императорскимъ Величествомъ высочайше апробованныхъ для частныхъ строений въ городахъ Российской Империи. Ч. I–II. 1809; Собрание фасадовъ, Его Императорскимъ Величествомъ высочайше апробованныхъ для частныхъ строений въ городахъ Российской Империи. Ч. III–IV. 1812 года; Собрание фасадовъ, Его Императорскимъ Величествомъ высочайше апробованныхъ для заборовъ и воротъ къ частнымъ строениямъ городовъ Российской Империи. 1811 года

¹⁰ Üprus, Helmi. Tallinn aastal 1825, lk 8.

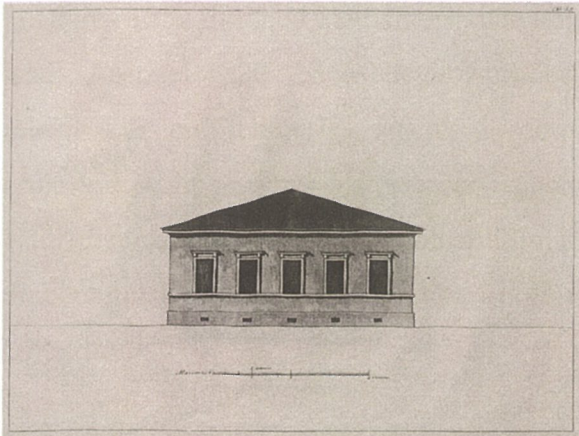
¹¹ Tohvri, Epi. Ühest sotsiaalutoopilisest eksperimendist Vene linnades 19. sajandi esimesel poolel. – Ehituskunst 36–37. Tallinn, 2003, lk 38.



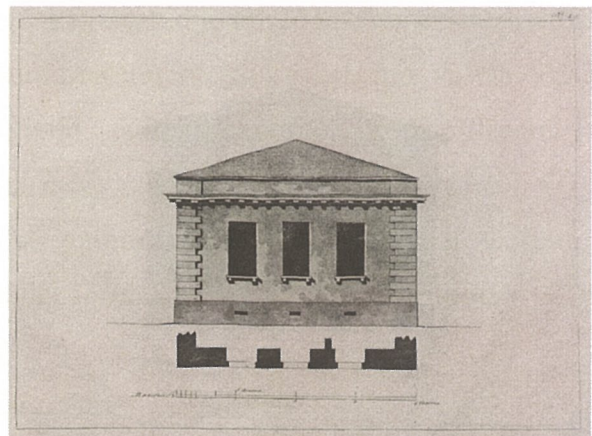
2. Tüüpfassaad nr 22.



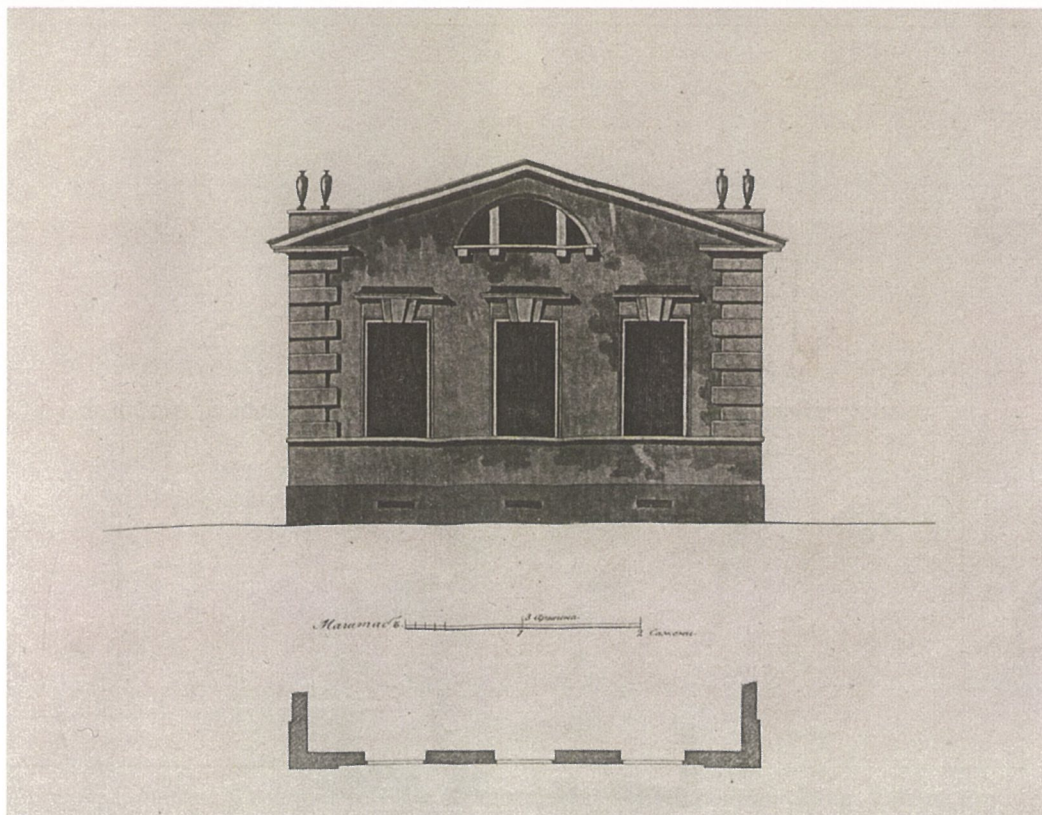
3. Tüüpfassaad nr 23.



4. Tüüpfassaad nr 39.



5. Tüüpfassaad nr 43.

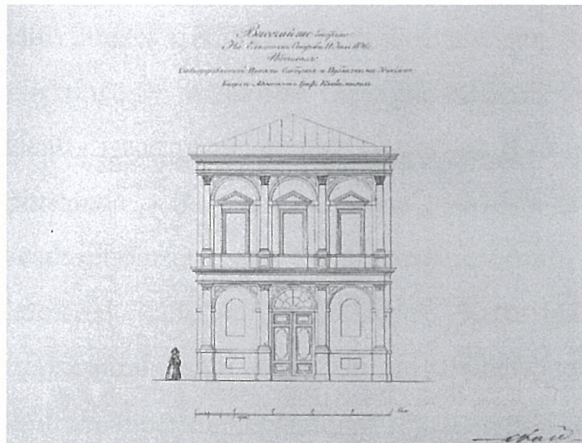


6. Tüüpfassaad nr 99.

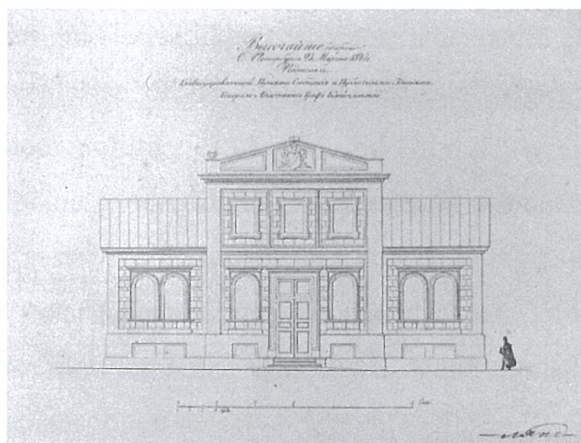
modifikatsioon, kus hoone keskosa viil lõikus katusesse, erinevalt fassaadikogumiku eeskujust, kus kolmnurkviil ületab põhikatuse harja kõrguse.¹²

Tüüpfassaadide järgi ehitamise nõue kaotati aastal 1858, kuid et etteantud fassaadijoonised olid muutunud harjumuspäraseks – ka pärast 1858. aastat jätkati etteantud albumite eeskujude nõudmist erahitajate poolt.

19. sajandi teise poole arhitektuurimaitse on juba muutunud, puhas klassitsism ei rahulda enam loojaid ning pöörduakse teiste ajalooliste stiilide juurde. Nii on ka aastatel 1840 – 1841 ja 1843 – 1852 ilmunud näidissfassaadide kogumikes avaldatud joonised märksa eklektilisemat laadi. Aastatel 1820 – 1830 levis Euroopas vaimustus nn šveitsi stiilist, mis vastab Vene rahvuslikus arhitektuuris sajandeid domineerinud puitpitsdekoorile. Romantilisem ja erinevaid stiile seganud historitsism kajastub ka uutes näidissfassaadide albumites (ill 6-7). Näidissfassaadide mõju meie linnapildis avaldub suuresti sajandi teisel poolel teostatud ümberehitustes – peamised muutused hõlmavad dekooridetaile või välisukse historitsistlikku kujundust.¹³



6. Näidissfassaade illustreeriv joonis.



7. Näidissfassaade illustreeriv joonis.

¹² Tohvi, Epi. Eesti puitasumite kujunemisest ja elamutüüpidest. – Eesti puitarhitektuur. Tallinn, Eesti arhitektuurimuuseum, 1999, lk 92.

¹³ Samas, lk 95.

3. Tüüpfassaadide kehtestamise ideoloogilistest põhjustest

Tüüpfassaadide rakendamine Vene impeeriumis kannab endas olulist ajaloolis-kultuurilist tausta, mis sai alguse juba varasemate muutuste käigus.

Tüüpfassaadide kehtestamine kujutab endast muutuste kulminatsiooni, millele pani alguse Peeter I muutes oluliselt mitmete varasemaid Vene impeeriumi reguleerivaid reegleid ukaasidega, millega suunati Venemaa Lääne poole, samas teenisid tema poolt toime pandud muutused võimu tugevdamist ning tulemusena sekkuti varasemast intensiivsemalt kodanike ellu. Vene impeeriumis käivitas Peeter I protsessi, millega linnast sai riiklik ruum ja riikliku idee kandja. Selles laiaulatuslikus protsessis võttis riik endale võimu ja vastutuse ka eraehituse välisilme kujundamise eest. Elamu fassaad hakkas sellest hetkest kandma riiklikku-kollektiivset ideed ja eraisik oli taandatud riigialama seisusesse, kes pidi teenima riikluse kindlustamise huve.¹⁴

Kuigi Katariina II ideaaliks oli 18. sajandi teisel poolel levinud ideed üldisest hüvangust ja valgustuslikust monarhiast, siis reaalsuses kasutas Katariina reforme monarhi tahte elluviimiseks. Katariina II ei järginud oma impeeriumi siseriiklikke probleeme lahendades eri piirkondade ajaloolist arengukonteksti, vaid alustas kohe oma valitsusaja alguses tsentraliseerimisplaanidega. Katariina II ekspansioonipoliitika eemärgiks olid kolm tähtsamat piirkonda – Baltikum, Ukraina ja Musta mere põhjaranniku alad.¹⁵ Katariina II eesmärke seadusandluses teenis kubermangureform (1775. aastal), mille tulemusena keskvoim tegutses kohtadel kubermanguvalitsustes. Katariina II sotsiaal-esteetiline utopia avaldus Vene impeeriumi kogu territooriumi ümbermuutmise kavades ning ulatuslikus Vene linnade ümberplaneerimise plaanides klassitsistliku linnaplaneeringu alusel. Arhitektuuristiililiselt oli Katariina II aegne klassitsismipüüe pigem Lääne arhitektuuri kopeerimine.¹⁶

Tsaar Aleksander I valitsemisaja alguses – liberaalsemal perioodil üritati läbi viia sotsiaalseid reforme, pöörati tähelepanu haridusele, meditsiinile, elukeskkonna parandamisele. Tüüpfassaadide kehtestamine oli Aleksander I olulisemaid samme arhitektuuripoliitikas ning see iseloomustab selgesti tsaari eesmärki järgida valgustuslikku sotsiaalutoopiat.

¹⁴ Tohvri, Epi. 1809. –12. aasta Vene tüüpfassaadid ja nende rakendumine Tartu linnaruumis, lk 26.

¹⁵ Samas, lk 27.

¹⁶ Samas, lk 28.

Tüüpfassaadide kehtestamisega rakendus Vene impeeriumis idee, et riiklikult olulise ruumi loomisel kaasatud riigialamad peaksid saada kujutluse enda olulisest rollist ühiskonnas ja näilise võimaluse kujundada linnaruumi kui riiklikku keskkonda.

Valgustusaegse arhitektuuri ülesanne oli rakendada sarnaseid arhitektuurivorme, mille abil oleks võimalik saavutada esteetiline kokkulepe sotsiaalselt diferentseeritud ühiskonna vahel. Arhitektuur pidi saama vahendiks ühiskonna uueks ja paremaks muutmisel ja riiklik unifitseerimispoliitika tekitas (näilise) sotsiaalse võrdsuse linnaruumis.¹⁷

Seda tõdemust kinnistab ka tüüpfassaadide kogumike ülesehitus. Fassaadijoonised on esitatud Vene impeeriumi kontekstis erandlikena, kuna kogumikes puudub erinevate sotsiaalsete kihistuste rõhutamine – seda märgivad ka vene arhitektuuriajaloolased.¹⁸

Siinjuures tuleb märkida, et linnaplaneerimine ja tüüpprojektide rakendamine Vene impeeriumis ei olnud ajaloos sugugi erandlik nähtus – tüüpprojektid on olnud kasutusel teadaolevalt juba alates sumeri kõrgtsivilisatsiooni ajast.¹⁹

¹⁷ Tohvri, Epi. 1809. –12. aasta Vene tüüpfassaadid ja nende rakendumine Tartu linnaruumis, lk 32.

¹⁸ Белецкая, Елена; Крашенинникова, Надежда; Чернозубова, Людмила; Эрн, Ирина. „Образцовые“ проекты в жилой застройке Русских городов XVIII–XIX вв. Москва Госстройиздат 1961, стр. 173–175

¹⁹ Tohvri, Epi. 1809. –12. aasta Vene tüüpfassaadid ja nende rakendumine Tartu linnaruumis, lk 9.

4. Tallinna linnaehituslik areng 19. sajandil

Tallinna eeslinnad on pika ajalooga piirkonnad, ometi pole sajanditetagusest hoonestusest säilinud palju. Põhjasõja ajal põletati Vene armee lähenemisel Eestimaa kindralkubeneri käsul maha enamik väljaspool linnamüüri asunud ehitistest.²⁰ Kogu Tallinna elanikkond oli aastaks 1710 vähenenud 1962 inimeseni, alles 1782. aastal ületas elanikkonna arv 10 000 piiri.²¹ Eeslinnad hakkasid taas elustuma alles 1720.–30. aastatel.

1785. aasta linnaseaduse kohaselt oli lubatud ehitada ainult kinnitatud linnaplaani kohaselt,²² see kohustus puudutas peamiselt eeslinna, eriti vanalinna ümbritsevat kindlustuste ala. Linnaseaduse nõuete kohaselt koostati kinnisturaamatud ja nummerdati krundid, eeslinnapiirkonnas fikseeriti neli kvartalit.²³

1819. aastal jaotati linna maa-alad vastavuses politseijaoskondadega, seitsmeks linnaosaks. Eeslinnad jagunesid järgmiselt: Toompea eeslinn Paldiski mnt ääres kuulus administratiivselt kokku Toompeaga, I eeslinn – Kalamaja ja Kopli piirkond, ülejäänud kolm eeslinna linnast väljuvate suuremate maanteede ääres – Narva, Tartu ja Pärnu maanteede ääres paiknenud asumid.

1825. aasta ehitusmäärus sätestas eeslinnades ehitamise korra hoonete paiknemise kohta tänavajoonel – ehitised pidid paiknema piki tänavaid ning ehitada oli lubatud vaid linna kinnitatud projekti järgi.²⁴ Uute ehituste esialgsete plaanide läbivaatamine, ehituslubade väljastamine ja ehitusjärelvalve kuulus politsei tööülesannete hulka.²⁵

Vaadeldes Tallinna plaani aastast 1801 (vt lisa nr 1), näeme, et ajaloolised eeslinnad nagu Kalarand, Köismäe, Tõnismägi, Kivisilla (Jaani Seegi kiriku ümber tekkinud asum) ja Pleekmägi on säilitanud oma ajaloolise struktuuri ning on võrreldes 1699. aasta plaanil (vt lisa nr 2) nähtuvaga laienenud. 19. sajandi alguseks olid kujunenud uued, tihedasti hoonestatud alad – Tartu ja Narva tee vahelisel alal ja põhja pool Narva teed. Tekkisid uued asumid – Uus-

²⁰ Bruns, Dmitri. Tallinn, linnaehituslik kujunemine. Tallinn 1993, lk 76.

²¹ Samas, lk 76.

²² Üprus, Helmi. Tallinn aastal 1825, lk 8.

²³ Tallinna Linnaarhiiv (TLA) 230.1.A.b 225, 1.522.

²⁴ Bruns, Dmitri. Tallinn, linnaehituslik kujunemine, lk 84.

²⁵ Tohvri, Epi. Eesti puitasumite kujunemisest ja elamutüüpidest. – Eesti puitarhitektuur. Tallinn, Eesti arhitektuurimuuseum, 1999, lk 85.

Slobodaa (Gonsiori, J. Vilmsi ja Kollase tn piirkonnas), Tatari Slobodaa Tatari tn ümbruses. Ka Toompeast edelas asuvad alad Paldiski tee ja Tõnismäe kõrgendiku vahelised alad hoonestati.²⁶

Linnaehituslikus arengus 19. sajandil esimesel poolel eeslinnades suuri muutusi ei toimunud. Kui Tartu on meie linnadest üks mõjukaima klassitsistliku pärandiga linn, kus toimus 19. sajandi esimesel poolel vägagi intensiivne ehitustegevus, siis Tallinn oli samas ehituse puhul madalseisus. Hooneid oli Tallinnas 18. sajandi lõpuks 1583, millest 601 paiknesid vanalinnas, aastaks 1871 oli ehitatud juurde 865 hoonet, seega keskmiselt ehitati aastas vähem kui 12 maja.²⁷

1854. aastal Krimmi sõja ajal, inglise-prantsuse dessandi hirmus lammutati Tallinna sõjakuberneri käsul kogu Kalamaja ja Kõismäe hoonestus, mis hiljem siiski tasapisi taastus.²⁸

Sajandi teise poole eeslinnade hoonestustihedust on kirjeldanud ajaloolane Ene Mäsak järgmiselt:²⁹

„1860. aastal oli eeslinnade hoonestus veel üsna hõre. Toompea eeslinna kui kõige hõredamini hoonestatud linnajao elumajad paiknesid vaid piki Paldiski maanteed, ulatudes veidi üle praeguse Tehnika tänava, Adamsoni ja Wismari tänavas, üksikuid Koidu tänava alguses ja Eha tänavas, rahvasuus tuntud Kassisaba linnajaona. Wismari ja Toom-Kooli tänava vaheline ala oli täiesti ilma elamuteta. Teine väike grupp jäi Veetorni, Tuvi ja Tõnismäe ning Suur-Ameerika tänava Pärnu maantee poolsesse otsa.

I eeslinnas oli hoonestatud Vana-Kalamaja tee algus, Kesk-Kalamaja, Kotzebue ja Niine tänav, Soo tänava algus, osa Jahu, Suur- ja Väike-Patarei tänavast, Küti ja Kõie tänav. Tihedamini oli asustatud Ahtri, Jõe ja Karu tänav ning osa Tuukri tänavast.

II eeslinnas, mis jäi põhiliselt Narva ja Tartu maantee vahelisele alale, paiknesid hooned vaid piki Narva maantee äärt kuni praeguse Uus-Sadama tänavani ja Gonsiori tänava alguseni. Asustatud saarekesteks olid veel Raua tänava algusosa, Väike- ja Kesk-Kompassi (enam ei eksisteeri) ning Uus-Sloboda tänav (C. R. Jacobsoni ja osa Fr. R. Faehlmanni tänavast) Kollase ja J. Vilmsi tänava vahelisel alal ning Terasse ja Uus-Sloboda tänavapoolne osa. Ülejäänud maa-ala kahe maantee vahel oli veel hoonestamata.

²⁶ Bruns, Dmitri. Tallinn, linnaehituslik kujunemine. Tallinn 1993, lk 81.

²⁷ Samas, lk 82.

²⁸ Samas, lk 84.

²⁹ Tänavanimed on esitatud praegu kehtivate nimedega, juhtudel kui tänav on praeguseaegse tänavaga ühtiv.

III eeslinnas kulges hoonestuse välispiir 1860. aastal Tartu maantee äärt mööda ümber kuni hiljem rajatud Lauupeo tänavani, pöördus sealt lõunasse mööda Gildi tänavat ning läände Imanta tänavat mööda Sakala tänavani, jättes vanalinna ja nende tänavate vahelisele alale küllalt tihedasti hoonestatud tänavad.

IV eeslinnas oli hoonestus pisut hõredam kui III eeslinnas. Ehkki elamute arv oli peaaeg võrdne, oli selle linnajao kesklinnapoolse osa territoorium kaks korda laiem. Hoonestus ulatus piki Pärnu maanteed kuni Tatari tänavani, pöördus sealt Tatari, Uus-Tatari ja Ravi tänavat mööda itta kuni praeguse Keskaiglani.³⁰

19. sajandi lõpukümnenditel hakkas hoogustus Tallinnas elamuehitus, linna koondus rohkem tööstusi ja sellega koos tekkis üha kasvav tööliste hulk, kes vajasisid kõik elamispinda. Linna elanikkond kahekordistus 30-aastase perioodi jooksul – 1871.-1897. aastate vahemikus.

1870. aastal avati Paldiski-Tallinn-Peterburi raudteeliin, mis omakorda andis linna edenemisele suure tõuke. Tallinna sadam ühendati Venemaa raudteevõrguga.

Linna murranguline areng kajastus ka elamuehituses, 1871. aastal oli Tallinnas 2448 elamut, sajandi lõpus aga juba 4924, aasta keskmiseks teeb see rohkem kui 80 hoonet.

³⁰ Mäsak, Ene. Elutingimustest Tallinna eeslinnades 1870–1940, lk 12–13.

5. 19. sajandi tüüpfassaadide eeskujul ehitatud säilinud elamute tüübid

Tallinna eeslinnades

19. sajandi tüüpehituse säilinud näited Tallinna elamuarhitektuuris vajavad ulatuslikku analüüsi, seni pole koostatud tüüpfassaadide alusel ehitatud elamute kataloogi. Nn Lenderi-eelsete puithoonete analüüsiga on tegelenud Oliver Orro, kelle koostatud materjalidega on ka siinkirjutaja tutvunud. Orro kataloog hõlmab Tallinna varasemaid puithooneid ning baseerub tema koostatud tüpoloogiale. Orro tüpologia jaotab nn lenderi-eelsed hooned peaaesjalikult selle järgi, kuidas hoone tänava suhtes paikneb ja jaotused on järgmised (sulgudesse märgitud käesoleva töö autori poolt kasutatav lühend):

- A) Otsaga tänava poole asetsev ühekordne majatüüp (1K OT)
 - B) Ühekordne kõrgendatud keskosaga majatüüp (1K KK)
 - C) Ühekordne pikiküljega tänava poole asetsev majatüüp (1K PT)
 - D) Kahekordne otsaga tänava poole asetsev majatüüp (2K OT)
 - E) Kahekordne ukseta pikema küljega tänava poole majatüüp (2K PT)
 - F) Üleminekutüüp Lenderi tüüpi majadele (ÜM LEN)
- Trempelseinaga maja / erandgrupp (trempel)
- Erandlikud (ebatüüpilised) varased väikemajad (erandlik)
- Kauplus-lavka tüüpi majad
- „Urbaltisch“-tüüpi majad (UB)

Orro kataloogi eesmärgiks on Tallinna varasema puithoonestuse inventeerimine ja analüüs ning iga hoone väärtuslikkuse hinnang. Koostatud tüpologia alusel on eeslinnade hooned ka ülesmärgitud ning osaliselt on täidetud hoonete inventeerimisankeedid. Kataloogis on kokku 155 hoonet, aadresside loetelu tüüpide järgi on esitatud lisas nr 3. Tuleb märkida, et Orro kataloog ja inventeerimisankeedid on kohati lünklikud, töö jäi Orrol aja puuduse tõttu pooleli ning seetõttu on andmestik vägagi ülevaatlik ning käesoleva uurimistöö eesmärki silmas pidades seda täielikult aluseks võtta ei saa. Lisaks on antud kataloogi eesmärk anda hoonetest peamiselt arhitektuurilisajalooline ülevaade süüvimata iga hoone eksterjöõri detailidesse. Kahtlemata on Orro alustatud töö suure väärtusega ning ka siinkirjutaja bakalaureusetöö täiendab Tallinna varaste puithoonete tervikülevaadet 19. sajandi tüüphoonestuse teemal.

6. Tallinna 19. sajandi elamute inventeerimisprogramm

Inventeerimisprogrammi eesmärgiks on analüüsida Orro kataloogis nimetatud hooneid ning selgitada välja, milline on antud hoonete seisukord ja leida paremini säilinud näited, mida võtta teiste samatüüpsete hoonete restaureerimisel eeskujuks. Kahjuks on mitmed Orro kataloogis leiduvad hooned ka hävinud või lammutatud. Lisaks on inventeerimise käigus analüüsitud hooneid, mis on Orro kataloogist välja jäänud, kuid kuuluvad samuti 19. sajandi tüüpehituse vaimus valminud hoonete hulka.

Olenevalt Tallinna ehitusloo ajaloost 19. sajandil, tuleb hoonete hindamisel eristada kahte ajajärku – 1809 – 1858 ning 1858 – 1900. Esimese perioodi hooneid tuleb inventeerimisel analüüsida tüüpfassaadide alusel, järgneva ajajärgu hoonete puhul on näidisfassaadieeskuju leidmine keerulisem ning aluseks tuleb võtta ka teised kriteeriumid. Konkreetsete hoonete väärtust saab hinnata alles pärast täiemahulist analüüsi ja järelduste tegemist.

6. 1. Inventeerimise metoodika ja hoonete hindamise kriteeriumid

Käesoleva bakalaureusetöö autor on valinud inventeerimistulemuste analüüsiks **144 hoonet** ja inventeerimisprogrammi tulemusena on iga hoone kohta koostatud ankeet (vt Lisa 4). 144st hoonest on 134 elamut Orro kataloogi nimekirjast ning 10 näidet on lisandunud käesoleva töö autori uurimistöö käigus. Orro kataloogis sisalduvatest hoonetest on mitmed näidet antud analüüsist välja jäetud ja 17 hoonet on praeguseks hävinud. Välja on jäetud näiteks Narva mnt 50 apteegihoonet, mis küll ilmselgelt klassitsismi esindab, kuid ometi ei mahu antud uurimistöö raamidesse, mis keskendub eeslinna elamutega tegelemisele, samuti on välja jäetud ainus kauplus-lavka tüüpi hoone Härjapea tänaval (samuti ärilise iseloomuga rajatis). Metallitn 11a on uurimistööst välja jäetud hoonetele ligipääsu puudumise tõttu.

Inventeerimisprogramm koosneb objekti vaatlusest, fotografeerimisest ja arhiivimaterjalidega tutvumisest.

Objekti vaatluse puhul on inventeerimise käigus tegeletud hoone eksterjöõri hindamisega, peamiselt on vaatluse all olnud hoone tänavapoolne fassaad, ligipääsu korral ka hoone hoovipoolsete fassaadide hindamine.

Fotografeerimise eesmärgiks oli koguda iga hoone kohta võimalikult palju ülestähendusi. Pildistatud on hooneid tänava poolt mõlemalt küljelt, tänava pool asuvaid avatäiteid ja laudise profiili, avatäidete piirdeliiste ja muid tänavapoolsel fassaadil leiduvaid iseloomulikke detaile. Lisaks on fotografeeritud ka (ligipääsu korral) hoone tagakülge ja seal leiduvaid detaile. Fotodest on trükitud ankeetidele lisatud vähemalt üks foto, täiemahuline fotode kogum on lisatud antud töö digitaalsesse lisse.

Arhiivitöö käigus on uuritud valitud hoonete originaalprojekte, eksperthinnaguid ja Nõukogude ajal tehtud ülesmõõtmisjooniseid.

6. 2. Inventeerimisankeedi lahtrite selgitused

Ehitusaasta lahtris on märgitud nii Ehitisregistri andmed (info olemasolu korral) kui ka arhiivides leiduvate andmete baasil tehtud järeldused.

Abihoonete, piirete ja haljastuse lahter on täidetud kohapeal tehtud vaatluse tulemuste põhjal. Haljastuse lahtri täitmise eesmärgiks on muuhulgas anda ülevaade säilinud aedade kohta, mis tänapäeva kontekstis eriti kesklinna piirkonnas on juba nähtus omaette.

Lahtrisse „Hoone paiknemine krundil“ on paigutatud väljavõte Maa-Ameti kaardilt hoone paiknemise kohta.

Hoone seisukorra hindamisel on võetud eesmärgiks hinnata ehitusaegse materjali säilimise ulatust, mitte niivõrd ehitustehnilist seisukorda. Siiski juhul, kui hoone ehitustehniline seisukord on märkimisväärselt halb, on see üles märgitud.

Lahtris „Hinnang üldseisukorrale“ on käesoleva töö autor näinud ette seitse võimalikku kirjeldust. Need on:

Hinnang	Kirjeldus	Lühend koondtabelis
Ümber ehitatud	Hoonet on tundmatuseni muudetud	ÜE
Renoveeritud	Ehitusaegset materjali pole säilinud, hoonel on uus laudis, plastikaknad / uued puitaknad Siinjuures on mõningatel juhtudel antud renoveerimistöodele ka hinnang (sobimatu / rahuldav)	REN
Restaureeritud rahuldavalt	Hoonet on restaureeritud (ka osaliselt), originaali säilinud mõningal määral	RR
Restaureeritud eeskujulikult	Hoonet on restaureeritud, ehitusaegset materjali säilinud suures ulatuses	RE
„Majavalitsuse remont“	Nõukogude Liidu perioodil on hoonetele tehtud suurem remont, vahetatud laudis, avatäited, ehitusaegset materjali säilinud vähe	MV
Rahuldav	Hoone on restaureerimata, seisukord on keskmine, ehitusaegset materjali säilinud suures ulatuses, sobib eeskujuks	Rah
Hävinemas	Hoone on mahajäetud / amortiseerumas / amortiseerunud, ehitusaegset materjali on säilinud	Häv

Lahter „vundament, sokli kõrgus“ on täidetud objektile mõõtmistulemuste põhjal. Ülesmärkimise eesmärgiks on hilisem tulemuste analüüs, mille alusel on võimalik anda üldistatud iseloomustus hoonetüüpide välimuse kohta. Hiljem on hooned liigitatud madala vundamendiga ja kõrge vundamendiga hooneteks. Madala vundamendi piiriks on 70 cm. See kõrguse valik on selgelt empiirilist laadi kriteerium, mis aga ometi annab üldiseloomustusel ja järelduste tegemisel selgema ülevaate hoonete võrdlemisel hilisemate elamutega.

Alljärgnevad lahtrid „seinad“, „aknad“, „välisuks“, „katus“, „vihmaveesüsteem“ on täidetud kohapeal kogutud andmete põhjal. Ülesmärkimise eesmärgiks on hilisem analüüs ehitusaegse materjali säilivuse kohta igal hoonel. Lahtrites on kasutatud järgmisi kirjeldusi:

Ehitusaegne	Ehitusaegne materjal, põhineb visuaalsel vaatlusel
Uus	Tähistab viimase ligikaudu 10 aasta jooksul paigaldatud materjali, põhineb paikvaatluse tulemuste alusel
MV (majavalitsus)	Nõuk. ajal paigaldatud materjal, põhineb vaatlusandmetele
Hilisem puit (aknad, ukсед, voodrilaud)	Tähistab materjali, mis on paigaldatud perioodil 1925-1945, põhineb visuaalsel vaatlusel
Vana valtsplekk	Tähistab valtsplekk-katusekatet, mis on paigaldatud arvatavalt perioodil 1930-1945. (Hoonete katused on algselt olnud reeglina kaetud rullmaterjaliga ja seega ei saa visuaalse vaatluse järgi vanemat valtsplekki nimetada ehitusaegseks.)

Invenerimistulemuste koondtabel

Inventeerimisprogrammi tulemused on kantud ka koondtabelisse (vt lisa nr 5). Koondtabel kajastab inventeerimisankeetide infole lisaks ka hoonete iseloomulike detailide infot, mida ankeeti lisada polnud detailide rohkuse tõttu võimalik. Koondtabelist on võimalik tuvastada näiteks infot, mitmel majal on säilinud ehitusaegsed aknaluugid või sepisvarikatus.

7. Inventeermistulemuste analüüs

7.1. Hoonete paiknemine Tallinna linnaosades

Säilinud elamute näidetest paikneb lõviosa hooneid tänapäevaste linnaosade järgi Kesklinnas (100 hoonet) ja Põhja-Tallinnas (35 hoonet), vähem on hooneid Kristiines (6) ja Lasnamäel (4).

Ajalooliste linnaosade järgi paikneb suurim hulk Kassisabas (46) ja Kalamajas (20), ülejäänud linnaosades on hooneid vastavalt: Pelgulinnas 14, Veerennis 13, Rauas 10, Kadrioru aladel 8, Kitsekülas 7, Lillekülas 6, Juhkentalis 5, Sikupillis 4, Uue Maailma piirkonnas 3 ja Maakris 2. Linnajaod, kus säilinud on vaid 1 elamu näide on Vanalinn (Aia tn 6), Tatari (Tatari tn 3), Tõnismäe (Toom-Kuninga 16), Kelmiküla (Sügise tn 11 detailirohke hoone) ja Torupilli (Lubja tn 5, seegi avariiline).

Miljööaladel paikneb 144st hoonest 112, 2 hoonet on tunnistatud riiklikuks mälestiseks ja 30 hoonet paikneb miljööala piiridest väljaspool. Miljööaladest välja jäävad hooned liigituvad ajalooliste linnaosade kaupa alljärgnevalt: Juhkentalis 5 hoonet (neist 2 avariilised), Lillekülas 6, Sikupillis 4, Kitsekülas 3, Rauas 3, Maakris 2 (Lennuki 28 ja Maakri 30 – mõlemad ohustatud hooned), Kalamajas 2, Uues Maailmas 2 (Luha tn 37 ja 38 hästi säilinud hooned), Keldrimäel 1 (Lastekodu 27 suurepärane näide), Tataris ja Tõnismäel samuti 1. Miljööalalt väljajäämine ei ole ka muidugi otsenäidik hoone ohustatusele, olulisemate teguritena tuleb näha omanike huvi või selle puudumist, samuti paiknemist kesklinna vahetus läheduses, kus väikse puitmaja pidamise tulu ei ole kindlasti võrreldav uusarenduse kasumimarginaaliga.

7.2. Hoonetüüpide säilivus ajalooliste linnaosade kaupa ja säilinud hoonete iseloomustus

Tüüp A (Otsaga tänava poole ühekordne majatüüp) on uuritud elamute hulgas seda tüüpi hooneid enim –säilinud on **34 hoonet**, enam levinud on see hoonetüüp Kassisabas ja Rauas - kummaski piirkonnas 7 hoonet, Pelgulinnas 5, Veerennis ja Kadriorus võrdselt 4, Kalamajas 3, Juhkentalis 2, Maakris ja Vanalinnas 1.

Orro kataloogis märgitud hoonetest on A tüübist hävinud 5 hoonet.

Allpool toodud tabel näitab säilinud hoonete aadresside kaupa, samuti ka seda, kas hoone paikneb miljööalal või mitte. Lisaks on ära toodud ka hinnang üldseisukorrale.

aadress	linnaosa	Miljöö-ala	ajal. linnaosa	hinnang üldseisukorrale
Aia 6	Kesklinn		Vanalinn	Renoveeritud
Faehlmanni 21	Kesklinn		Raua	Rahuldav
Faehlmanni 23	Kesklinn		Raua	Renoveeritud
Faehlmanni 26 / 1	Kesklinn		Raua	Renoveeritud
Faehlmanni 26 / 2	Kesklinn		Raua	Renoveeritud
Faehlmanni 31	Kesklinn		Raua	„Majavalitsuse remont“
Faehlmanni 9	Kesklinn		Raua	„Majavalitsuse remont“
Heina 11a	P-Tallinn		Pelgulinn	Rahuldav / „Majavalitsuse remont“
Heina 19	P-Tallinn		Pelgulinn	„Majavalitsuse remont“
Heina 7	P-Tallinn		Pelgulinn	Rahuldav
Herne 16	Kesklinn		Veerenni	„Majavalitsuse remont“
Juhkentali 16	Kesklinn	EI	Juhkentali	Renoveeritud
Küti 9	P-Tallinn		Kalamaja	Rahuldav / Renoveeritud
Lennuki 28	Kesklinn		Maakri	Rahuldav
Loite 8	Kesklinn		Kassisaba	Renoveeritud
Loode 11	Kesklinn		Kassisaba	„Majavalitsuse remont“ / Rahuldav
Loode 7	Kesklinn		Kassisaba	Renoveeritud
Luise 9	Kesklinn		Kassisaba	Rahuldav
Magasini 10	Kesklinn		Veerenni	Rahuldav / Restaureeritud eeskujulikult
Magasini 11	Kesklinn		Veerenni	Ümber ehitatud
Magasini 7	Kesklinn		Veerenni	„Majavalitsuse remont“ / Renoveeritud
Poska 27	Kesklinn		Kadriorg	Renoveeritud
Poska 35	Kesklinn	Mälestis	Kadriorg	Restaureeritud eeskujulikult
Poska 37	Kesklinn		Kadriorg	Renoveeritud / „Majavalitsuse remont“
Soo 22	P-Tallinn		Kalamaja	Hävinemas
Suur-Patarei 19	P-Tallinn		Kalamaja	Renoveeritud
Telliskivi 23	P-Tallinn		Pelgulinn	Ümber ehitatud
Telliskivi 25	P-Tallinn		Pelgulinn	Rahuldav
Terase 12	Kesklinn		Raua	„Majavalitsuse remont“ / Renoveeritud
Vilmsi 13	Kesklinn		Kadriorg	Rahuldav
Wismari 20	Kesklinn		Kassisaba	„Majavalitsuse remont“ / Rahuldav
Wismari 22	Kesklinn		Kassisaba	„Majavalitsuse remont“ / Rahuldav
Wismari 27	Kesklinn		Kassisaba	Rahuldav
Võistluse 7	Kesklinn	EI	Juhkentali	Hävinemas

Antud tüüpi hoonetest on käesoleva töö autor hinnanud 7 hoonet rahuldavaks, 9 renoveerituks ja 4 hoonet suurel määral „majavalitsuse remondi“ tõttu kannatanuks.

2 hoonet – **Magasini 11** ja **Telliskivi 23** on tundmatuseni ümber ehitatud ja ehitusaegse materjali puudumise tõttu uurimiseks kõlbmatud.

2 hoonet – **Võistluse 7** ja **Soo 22** – on hävinemas või tugevasti amortiseerunud. Võistluse 7 on juba põlenud ja kaotanud suure osa algsest materjalist. Hoone kohta on tehtud ka välise kehendi ülesmõõtmisjoonised, soovitatav ka teostada täpsemad joonised - säilinud on ehitusaegse laudise profiil, samuti on olemas kenad näited akende piirdelaudadest ja karniisidest. Soo 22 on säilitanud algse seinakatte lahenduse ja suurema osa laudisest, vahetatud ja avasid muudetud on akende juures, veider lisandus on silikaattelistest matsakas juurdeehitus hoone küljel. Elamu katusekate on tugevalt amortiseerunud ja hoone tehniline seisund on ilmselt kehavõitu.

Nagu kõikidel hoonetüüpidel leidub ka siin maju, mida on üles tähendatud kahe hinnaguga. Hooned **Wismari 20** ja **22** (F 1,2) on küll nõukogude ajal saanud uued ja muudetud avatäited, kuid säilitanud põhiosas ehitusaegse laudise ja üldilme. Need kaks maja tuleb ka veel ära märkida seetõttu, et kõrvuti asetsevatena moodustavad nad 19. sajandi agulimiljööle omase koosluse.



1. Wismari 22.



2. Wismari 20.

Sarnane on seis ka **Heina 11a** juures teostatud muudatustega. Vastupidine on olukord hoonega **Loode 11**, kus on säilinud ehitusaegsed kauni profiiliga aknad, kuid elamu puitvooder on kaetud silikaattelistega (siiski on hoone ehitaja järeltulija ja praegune omanik

kindel, et ehitusaegne voodrilaud on tellisvoodri all – hoone restaureeriva iseloomuga remondi puhul võib tulemus olla vägagi ajastutruu).

Rahuldavalt säilinud lahendustest, mida võiks nimetada A tüüpi nõ säilinud hoonete kuldvaraks, võiks välja tuua hooned **Magasini 10**, **Telliskivi 25**, **Lennuki 28**, **Vilmsi 13**, **Luise 9** (F 3-7).



3. Magasini 10.



4. Telliskivi 25.



5. Lennuki 28.



6. Vilmsi 13.



7. Luise 9.

Magasini 7 ja **Poska 37** on mõlemad nii remonditud Nõukogude Liidu perioodil kui ka viimastel aegadel renoveeritud. Keerulisem on hinnata **Terase tn 12** elamut (F 8), mis on 2 säilinud hoonest 1, millel veel siiani katusekattematerjalina on kasutatud tõrvapappi. Elamu avatäited on vahetatud Nõukogude Liidu perioodil sobimatute vastu, kuid püstise nn asunikulaudise on elamu ilmselt saanud hoopis varem, arvatavalt 1930ndatel. Lähemalt vaadates on näha, et püstlaudis on paigaldatud ehitusaegse laudise peale, seega ka selle hoone restaureerimise puhul on võimalik oma ajastu hea näite koorumine lihtsakoelise pealispinna alt.



8. Terase 12.



9. Faehlmanni 21.

Küti 9 elamu tänavapoolne ots on säilitanud ehitusaegse puitvoodri, mis on küll lihtsakoeline, kuid sedavõrd vähesemahulisel pinnal on ometi ilmekas. Kahjuks on akende suurust muudetud, paigaldatud plastikaknad ja arvestades ka omaniku käekirja hoovipoolsete fassaadide renoveerimisel, on antud hoone tänavapoolne ehitusaegne fassaadilahendus ohus.

Osalt on heade eeskujudena võimalik lisada ka **Faehlmanni 21** (tõrvapapiga katus ja otsaseina ehitusaegne laudis, F 9), **Wismari 27** (ehitusaegne laudis ja fassaadil paiknev algne uks, kahjuks vahetatud aknad, hoonel säilinud ebaharilik ülekattega karniisilaudis), **Heina 7** (säilinud suur osa ehitusaegsest laudisest, kaunid aknaümbrisliistud ja elegantne nurgalaualahendus, kahjuks vahetatud enamik aknaid).

Eraldi tuleks välja tuua hoone **Poska 35**, mis on üks olulisemaid ja ainulaadsemaid hooneid selles grupis ning ka mälestisena riikliku kaitse all. Kahjuks on võimatu hoonet hetkel ehitusaegse materjali säilivuse järgi hinnata, kuna hoone on restaureerimisel ja tööd on pooleli. Siiski on näha, et ehitusaegset materjali nii palju kui seda hetkel objektile paigal on, on

säilitatud mälestisele vääriliselt. Hoone restaureerimise käigus on tehtud ka muudatusi - hoonet on tõstetud, sellega saavutab hoone oma esialgse paiknemise tänavajoone kõrguse suhtes, kuna ka tänavapind on tõusnud (F 10-11).



10. Poska 35 jaanuaris 2014.



11. Poska 35 enne restaureerimistööid.

Tüüp B (Ühekordne kõrgendatud keskosaga majatüüp) on säilinud **32 hoone** näitel, neist enim - 13 asub Kassisabas. Teistes linnaajades on seda tüüpi hooned esindatud vähem – Kalamajas ja Pelgulinnas võrdset 4, 2 hoonet linnaosa kohta on Kitsekülas, Lillekülas ja Uues Maailmas ning vaid 1 hoone piirkonna kohta leidub Tataris, Rauas, Kelmikülas, Sikupillis ja Kadriorus. Orro kataloogis märgitud hoonetest on B tüübist hävinud 2 hoonet.

aadress	linnaosa	mil/ala	ajal. linnaosa	üldseis
Adamsoni 11	Kesklinn		Kassisaba	Rahuldav
Adamsoni 13	Kesklinn		Kassisaba	Renoveeritud
Adamsoni 17	Kesklinn		Kassisaba	Rahuldav
Adamsoni 20	Kesklinn		Kassisaba	Rahuldav
Hagudi 7	Kesklinn	EI	Kitseküla	Rahuldav / Renoveeritud
Härjapea 10	P-Tallinn		Pelgulinn	„Majavalitsuse remont“ / Renoveeritud
Härjapea 6	P-Tallinn		Pelgulinn	„Majavalitsuse remont“ / Renoveeritud
Keemia 28	Kristiine	EI	Lilleküla	Rahuldav
Kivimurru 20	Lasnamäe	EI	Sikupilli	Renoveeritud
Koidu 31	Kesklinn		Kassisaba	Restaureeritud eeskujulikult / Renoveeritud
Koidu 32	Kesklinn		Kassisaba	Hävinemas
Koidu 33	Kesklinn		Kassisaba	Rahuldav
Koidu 35	Kesklinn		Kassisaba	Renoveeritud
Koidu 37	Kesklinn		Kassisaba	Renoveeritud
Koidula 20	Kesklinn		Kadriorg	Renoveeritud

Kollane 9	Kesklinn	EI	Raua	Rahuldav
Kopli 66	P-Tallinn		Kalamaja	Renoveeritud
Küti 5	P-Tallinn		Kalamaja	Rahuldav
Luha 38	Kesklinn	EI	Uus Maailm	Rahuldav
Luha 9	Kesklinn		Uus Maailm	Rahuldav / Hävinemas
Luisse 27	Kesklinn		Kassisaba	Hävinemas
Mehaanika 7	Kristiine	EI	Lilleküla	Rahuldav / Renoveeritud
Paide 6	Kesklinn		Kitseküla	„Majavalitsuse remont“ / Renoveeritud
Ristikü 26	P-Tallinn		Pelgulinn	Rahuldav
Ristikü 37	P-Tallinn		Pelgulinn	Rahuldav
Roopa 19	Kesklinn		Kassisaba	Rahuldav
Soo 36	P-Tallinn		Kalamaja	„Majavalitsuse remont“ / Renoveeritud
Sügise 11	P-Tallinn		Kelmiküla	Rahuldav
Tatari 3	Kesklinn	EI	Tatari	„Majavalitsuse remont“
Vana-Kalamaja 22	P-Tallinn		Kalamaja	Restaureeritud eeskujulikult
Villardi 5	Kesklinn		Kassisaba	Rahuldav
Villardi 7	Kesklinn		Kassisaba	Rahuldav / Renoveeritud

Antud tüüpi hoonetest on käesoleva töö autor hinnanud 14 rahuldavaks, renoveeritud hooneid on 6, nn majavalitsuse remonti on täies mahus tunda saanud üks - **Tatari tn 3** maja. Lisaks nõukogude perioodi remondile on hoonet lisaks renoveerinud ka hilisemad omanikud 4 hoonet. Eeskujulikult restaureerituks on hinnatud hooneid **Vana-Kalamaja 22** ja **Koidu tn 31** (kuigi seal on osalt tegemist renoveerimisega – avatäited on vahetatud, samas pole töö autoril infot algsete avatäidete seisukorra kohta).

Hävimas on 2 – **Koidu 32** ja **Luisse 27** (F 12-13). Koidu 32 hoone, mis tagaküljel kasvab trempelseinaga hooneks, on amortiseerumas ja meelitab ilmselt ligi asotsiaalsete elukommetega isikuid. Hoonel on säilinud ehitusaegne laudis, välisuks (hoovis) ja akende ümbrised.



12. Koidu 32.



13. Luisse 27.

Luise 27 säilinud ainulaadne dekoor on aga kindlasti säilitamist väärt, lisaks on hooneel alles ka osaliselt ehitusaegseid aknaid, välisuks ja keldripinna lauduks sepishingedega. Mõlema hoone kohta on TKVA arhiivis ka inventariseerimisjoonised.

Veel on antud tüübi puhul ka kehvast seisusest, kuid ometi kasutusel olev hoone **Luha tn 9**, see hoone on aga ehitusaegse materjali poolest tagasihoidlikum. Paremini on säilinud teine Luha tänava ehitist samast tüübist **Luha 38 (F14)**, kus on säilinud nii ehitusaegsed aknad, aknaluugid kui ka fassaadilaudis.

Rahuldavas seisusest hooneteks siin grupis on veel **Küti 5, Adamsoni 11, 17 ja 20, Koidu 33, Roopa 19, Villardi 5, Sügise 11, Keemia 28, Ristiku 26 ja 37 ja Kollane 9**. Olgu siinjuures korratud, et hinnatud on ehitusaegse materjali säilivuse osakaalu ja kõik hooned, mida on liigitatud rahuldavaks, ei ole võrdväärsest seisusest. Nimetatud hoonetest tuleks eraldi välja tuua **Sügise 11, Adamsoni 17 ja 20, Ristiku 37, Kollane 9 ja Küti 5 (F 15-19)**



14. Luha 38.



15 Sügise 11.



16. Adamsoni 17.



17. Adamsoni 20.



18. Ristiku 37.



19. Kollane 9.

Ehitusaegse materjali poolest rahuldavas seisus, kuid osalt renoveeritud hooned on **Mehaanika 7** (plastikaknad, küljehoone – arvatavalt omaaegse petrooleumipoe tahumatu remont) ja **Villardi 7**, millel hoolimata „segasummasuvilale“ sarnanevast üldmuljest ja tühjade hambaaukudena haigutavatest I korruse plastikaknaavadest on säilinud ehitusaegne laudis ja hea eeskujuna kasutatavad akende ümbrised (F 20-21).



20. Mehaanika 7.



21. Villardi 7.

Tüüp C (Ühekordne pikiküljega tänava poole asetsev majatüüp) on esindatud 21 hoone varal. Võrdselt 3 näidet on Kassisabas, Pelgulinnas, Kitsekülas, Lillekülas ja Sikupillis, 2 hoonet on nii Kalamajas kui Veerennis ja 1 hoonega on jäänud Juhkentali ja Raua piirkond. Orro kataloogis märgitud hoonetest on C tüübist hävinud 3 hoonet. Kokkuvõtlik tabel lisatud järgmisel leheküljel.

aadress	linnaosa	mil/ala	ajal. linnaosa	üldseis
Alevi 6	Kesklinn	EI	Kitseküla	Renoveeritud
Graniidi 4	Põhja-Tallinn		Kalamaja	Hävinemas
Hagudi 12	Kesklinn		Kitseküla	Rahuldav
Heina 21	Põhja-Tallinn		Pelgulinn	„Majavalitsuse remont“
Heina 23	Põhja-Tallinn		Pelgulinn	Renoveeritud
Kalju 8A	Põhja-Tallinn		Kalamaja	Rahuldav
Keemia 21	Kristiine	EI	Lilleküla	„Majavalitsuse remont“
Keemia 23	Kristiine	EI	Lilleküla	Renoveeritud
Keemia 3	Kristiine	EI	Lilleküla	„Majavalitsuse remont“
Kivimurru 12	Lasnamäe	EI	Sikupilli	Renoveeritud
Kivimurru 16	Lasnamäe	EI	Sikupilli	Ümber ehitatud
Luise 30	Kesklinn		Kassisaba	Rahuldav
Magasini 12	Kesklinn		Veerenni	Renoveeritud
Magasini 9	Kesklinn		Veerenni	Rahuldav / Hävinemas
Marta 8	Kesklinn		Kitseküla	Rahuldav
Pallasti 30	Lasnamäe	EI	Sikupilli	„Majavalitsuse remont“ / Rahuldav
Püssirohu 7	Kesklinn	EI	Juhkentali	Restaureeritud eeskujulikult
Telliskivi 43	Põhja-Tallinn		Pelgulinn	„Majavalitsuse remont“
Tobiase 6	Kesklinn	EI	Raua	„Majavalitsuse remont“ / Renoveeritud
Wismari 47	Kesklinn		Kassisaba	Restaureeritud rahudavalt
Wismari 49	Kesklinn		Kassisaba	Hävinemas

Ohustatud hooneteks on siin loetud 2 hoonet – **Wismari 49** ja **Graniidi 4** (F 22-23). Viimane ongi sisuliselt kokku kukkunud, siiski on hoonel säilinud algne laudis fassaadi ja küljel ja



22. Graniidi 4. Vaade tänavalt.



23. Graniidi 4. Hoovivaade.

ehitusaegne välisuks. Graniidi 4 kohta on teostatud ajalooline õiend ja ülesmõõtmisejoonised.

Siin hoonetegrupis on rahuldavaks hinnatud 4 hoonet, renoveeritud hooneid on 4. „Sotsialistliku iseloomuga“ remonti on rakendatud 6 hoonel. **Pallasti tn 30** hoone, mis paikneb kõikide antud bakalaureusetöös uuritavate hoonete suhtes perifeerias – Lasnamäel, on hoolimata „majavalitsuse laudisest“ säilitanud kõik ehitusaegsed avatäited ning antud hoone puhul tuleks kindlasti tulevikus uurida ka interjööre. Lasnamäel on selles grupis veel 2 hoonet Kivimurru tänaval, 1 neist sobimatult renoveeritud ja teine on nimekirjas veel ainult eriti halvasti ümber ehitatud näitena - **Kivimurru 16** (F 24-25). Algne hoone on sisuliselt hävinud ja tekkinud on kentsakas ebamäärast tüüpi ajaloolist hoonest haledalt imiteeriv ehitis.



24. Kivimurru 16 aastal 2006.



25. Kivimurru 16 aastal 2014.

Siinkohal oleks paslik tõmmata paralleel ka eelnevate 1-kordsete majatüüpide heakorra ja omanike järjepidevuse vahel. Heaks näiteks on ka **Püssirohu tn 7** (F 26), mis on restaureeritud eeskujulikult ja seda tänu omaniku huvile.



26. Püssirohu 7.

Paljud antud töös käsitletavat 1-kordsed hooned on algselt olnud mitme leibkonna kasutada (omanik ja allüürnikud) ja kui suuremad siinuuritud hooned Nõukogude ajal natsionaliseeriti, siis väiksemad hütikesed jäid tihtipeale ka sel perioodil algsete omanike ja nende järeltulijate kasutusse.

Samas on ka eravalduses olnud hooneid, mida pole suudetud heas korras hoida, nagu on näha hoonest **Magasini 9** (F 27). Hoonel on säilinud hulk ehitusaegset materjali, kuid hoone tehniline seisukord on üpris halb.



27. Magasini 9.



28. Hagudi 12.

Paremini säilinud näidetena võiks sellest tüübist välja tuua **Hagudi 12** (säilinud ehitusaegsed aknad, laudis ja kõik aknaluugid), **Marta 8** (nüüdseks restaureeritud) ja **Kalju 8a** (säilinud mitmeid algseid detaile sh. kahekordsed välisüksed, fassaadilaudis, akende piirdeliistud ja karniisid) (F 28-30).



29. Marta 8 aastal 2006.



30. Kalju 8a.

Tüüp D (Kahekordne otsaga tänava poole asetsev majatüüp) on juba märksa tagasihoidlikumalt esindatud – säilinud on vaid **11 hoonet**: Kalamajas 5, Kassisabas 3, Kadriorus, Keldrimäel ja Veerennis kõigis 1 näide.

Orro kataloogis märgitud hoonetest on D tüübist hävinud 1 hoone.

aadress	linnaosa	miljöö-ala	ajal. linnaosa	üldseis
Kopli 2a	P-Tallinn	EI	Kalamaja	Rahuldav / Hävinemas
Kotzebue 4	P-Tallinn	EI	Kalamaja	RR / Renoveeritud
Lastekodu 27	Kesklinn	EI	Keldrimäe	Rahuldav
Luise 7	Kesklinn		Kassisaba	Rahuldav
Magasini 5	Kesklinn		Veerenni	Renoveeritud
Poska 23/25 1	Kesklinn		Kadriorg	Renoveeritud
Soo 18	P-Tallinn		Kalamaja	Rahuldav
Vana-Kalamaja 37	P-Tallinn		Kalamaja	Rahuldav / „Majavalitsuse remont“ / Hävinemas
Wismari 30	Kesklinn		Kassisaba	Renoveeritud
Wismari 43	Kesklinn		Kassisaba	Rahuldav
Väike-Patarei 7	P-Tallinn		Kalamaja	„Majavalitsuse remont“

Hoolimata säilinud hoonete vähesest arvust on selle tüübi puhul omanäolisi hooneid üsna mitu. Eraldi vääriks ära märkimist 4 hoonet: **Lastekodu 27, Soo 18, Luise 7 ja Wismari 43** (F 31-35).



31. Lastekodu 27.



32. Soo 18.



33. Luise 7 Vaade tänavalt.



34. Luise 7 vaade hoovist.



35. Wismari 43.

Tüüp E (Kahekordne ukseta pikema küljega tänava poole majatüüp) on uuritav **24 säilinud hoone** näitel. Kassisabas asuvad neist hooneist pea pooled, nimelt 11 maja, Veerenni piirkonnas 5, Juhkentalis ja Kitsekülas kummaski 2, Kalamajas, Lillekülas, Pelgulinnas ja Maakris aga 1 hoone.

Orro kataloogis märgitud hoonetest on E tüübist hävinud 3 hoonet.

Tabel lisatud järgmisele leheküljele.

aadress	linnaosa	mil/ala	ajal. linnaosa	üldseis
Hagudi 22	Kesklinn		Kitseküla	„Majavalitsuse remont“ / Hävinemas
Juhkentali 40	Kesklinn	EI	Juhkentali	Hävinemas
Juhkentali 42	Kesklinn	EI	Juhkentali	„Majavalitsuse remont“
Juurdeveo 8	Kesklinn	EI	Kitseküla	Rahuldav
Keemia 16	Kristiine	EI	Lilleküla	Rahuldav
Loode 12	Kesklinn		Kassisaba	Rahuldav
Loode 8	Kesklinn		Kassisaba	Renoveeritud
Luike 16	Kesklinn		Kassisaba	Rahuldav
Luike 20	Kesklinn		Kassisaba	„Majavalitsuse remont“ / Rahuldav
Luike 23	Kesklinn		Kassisaba	Rahuldav
Maakri 30	Kesklinn	EI	Maakri	Rahuldav / „Majavalitsuse remont“
Naeri 5	Kesklinn		Veerenni	Renoveeritud
Naeri 6	Kesklinn		Veerenni	„Majavalitsuse remont“ / Renoveeritud
Roopa 11	Kesklinn		Kassisaba	Renoveeritud
Roopa 17	Kesklinn		Kassisaba	„Majavalitsuse remont“ / Rahuldav
Telliskivi 39	Põhja-Tallinn		Pelgulinn	„Majavalitsuse remont“
Vana-Kalamaja 48	Põhja-Tallinn		Kalamaja	Hävinemas
Veerenni 23	Kesklinn		Veerenni	Rahuldav
Veerenni 25	Kesklinn		Veerenni	Rahuldav
Veerenni 27	Kesklinn		Veerenni	Rahuldav
Villardi 14	Kesklinn		Kassisaba	„Majavalitsuse remont“ / Rahuldav
Villardi 6	Kesklinn		Kassisaba	„Majavalitsuse remont“ / Renoveeritud
Wismari 41	Kesklinn		Kassisaba	„Majavalitsuse remont“ / Hävinemas
Wismari 45	Kesklinn		Kassisaba	Rahuldav

Tugevalt amortiseerunud on sellest hoonetüübist 4 elamut, renoveeritud on 3, samas eeskujulikult restuureeritud hooneid, kus oleks ka ehitusaegset materjali suures osas säilinud, siin ei leia. Hävinevatest hoonetest **Wismari 41** ja **Vana-Kalamaja 48** on suuremahulised barakitüüpi hooned ning üsna lihtsakoelise seinaskeemiga. Rahuldavas seisus hooneid on aga rohkem – 9 ja nõukogude perioodil mõnevõrra remonditud hooneid, mis aga säilitanud ka ehitusaegset materjali on lisaks veel 4. Leidub ka hooneid (**Villardi 6**, **Naeri 6**), mis on saanud suuremahulise „majavalitsuse remondi“ ja on sellisel kujul veel ka renoveeritud.

Paremini säilinud hoonetena toob siinkirjutaja välja **Loode 12, Wismari 45 ja Luise 16** (F 36-38).



36. Loode 12.



37. Wismari 45.



38. Luise 16.

Enamlevinud on selle tüübi puhul lihtsam dekoorivaba fassaadilahendus. Selliste hoonete head näited on **Juurdeveo 8, Keemia 16, Luise 23** ja eraldi grupina **Veerenni 23-25** hooned. Veerenni 23 on veel säilinud ka lihtsat fassaadi ilmestavad aknaluugid.

Tüüp F (Üleminekutüüp Lenderi tüüpi majadele) – säilinud ja uuritud on 14 hoonet: 6 Kassisabas, 3 Kalamajas, 1 hoone linnaosa kohta Pelgulinnas, Rauas, Torupillis, Tõnismäel ja Uues Maailmas.

Orro kataloogis märgitud hoonetest on F tüübist hävinud 2 hoonet.

Tabel on esitatud järgneval leheküljel.

aadress	linnaosa	mil/ala	ajal. linnaosa	üldseis
Adamsoni 15	Kesklinn		Kassisaba	Rahuldav
Heina 5	P-Tallinn		Pelgulinn	Rahuldav
Kevade 2	Kesklinn		Kassisaba	Rahuldav
Koidu 25	Kesklinn		Kassisaba	Rahuldav
Kõie 8	P-Tallinn		Kalamaja	Renoveeritud
Lubja 5	Kesklinn		Torupilli	Hävinemas
Luha 37	Kesklinn		Uus Maailm	Rahuldav
Poska 1	Kesklinn	EI	Raua	„Majavalitsuse remont“
Toom-Kuninga 16	Kesklinn	EI	Tõnismäe	Restaureeritud eeskujulikult / „Majavalitsuse remont“
Vana-Kalamaja 40	P-Tallinn		Kalamaja	Restaureeritud rahuldavalt
Wismari 26	Kesklinn		Kassisaba	Renoveeritud
Wismari 28	Kesklinn		Kassisaba	„Majavalitsuse remont“
Wismari 31	Kesklinn		Kassisaba	Rahuldav
Väike-Patarei 5	P-Tallinn		Kalamaja	Restaureeritud eeskujulikult

Antud grupis on üldine olukord ehitusaegse materjali säilivuse kohalt mõnevõrra parem kui teiste elamutüüpide puhul. Täielikult renoveeritud on vaid **Kõie 8** elamu, **Vana-Kalamaja 40** on läbinud uuenduskuuri, kuid säilitatud on ehitusaegsed uksed, mis on restaureeritud. Wismari 26 on eeskujulikult renoveeritud ja säilitanud esialgse seinaskaemi. **Väike-Patarei 5** ja **Toom-Kuninga 16** on restaureeriva iseloomuga korrastatud hooned ja sobivad hästi eeskujuks ka ajastuomaste detailide puhul.

Paremate näidetena võiks selle tüüpi juures välja tuua **Adamsoni 15**, **Koidu 25**, **Wismari 31** ja **Kevade 2** elamud (F 39-42).



39. Adamsoni 15.



40. Koidu 25.



41. Wismari 31.



42. Kevade 2.

Samuti on ehitusaegset materjali suuremas osas säilinud majadel **Heina 5**, **Wismari 26 ja 28** ning **Luha 37**, kuid nende hoonete seinaskeemid on pisut lihtsamad ja ei liigitu eredate näidete alla oma hoonetüübis. Samasugune lihtsa laudiselahendusega hoone on ka **Lubja tn 5** elamu (F 43-44), kuid on mõni aeg tagasi põlengu tagajärjel muutunud avariiliseks. Ometi oleks ka praeguses seisus elamu laudis, karniisid jm fassaadil leiduv ehitusaegne materjal suunatav taaskasutusse või teadlikuma omaniku puhul hoone restaureerimisel kasutatav.



43. Lubja 5 aastal 2006.



44. Lubja 5 aastal 2014.

Trempelseinaga majatüüp on Eesti kontekstis erandlik, kuid on säilinud 1 näide Kassisabas – **Adamsoni tn 22 (F 45-46)**. Hoone üldseisukord ehitusaegse materjali säilivuse kohalt on nigel – fassaadid on sobimatult renoveeritud, aknad on juba Nõukogude perioodil vahetatud, lisandunud on plastikaknaid ning tagatipuks muudab ajaloolise hoone üldilme vägagi totraks ülemääraselt lisatud soojustus ja algselt pea kaks korda kitsam laudis. Algselt on hoonel olnud ka aknaluugid (ajaloolise foto pealt on võimalik näha luukide hingetappe). Praegusel kujul meenutab hoone multikategelast Käsna-Kallet (kollane ja totakas räakiv švamm).



45. Adamsoni 22.



46. Adamsoni 22 ajalooline foto.

Trempelseinaga hooneid leidub küll veel (Keemia 28, Küti 5 osaliselt, Adamsoni 17, Luise 27, Luha 38), kuid Orro on oma kataloogis on need hooned paigutanud teiste tüüpida alla, siinmainitud Adamsoni 22 on ainuke, kus trempelseinas on aknad.

Erandlike ja ebatüüpilisi varaseid väikemaju leidub 5 hoonet: Kassisabas ja Kalamajas 2, Veerennis 1.

Orro kataloogis märgitud hoonetest on sellest tüübist hävinud 1 hoone.

aadress	linnaosa	mil/ala	ajal. linnaosa	üldseis
Adamsoni 23	Kesklinn		Kassisaba	„Majavalitsuse remont“
Kalju 8	P-Tallinn		Kalamaja	„Majavalitsuse remont“ / Rahuldav
Magasini 8	Kesklinn		Veerenni	„Majavalitsuse remont“
Soo 20	P-Tallinn		Kalamaja	Rahuldav
Wismari 29	Kesklinn		Kassisaba	Rahuldav

Erandlike hoonete puhul on hindamine tüsikum, kuna arhitektuuriajaloo vaatenurgast on peaaegu iga hoone eraldi äramärkimist väärt. Näiteks **Adamsoni 23** ja **Wismari 29** (majas on maalitud talalaed) hoonete vanus annab uurimiseks alust, samas on mainitud Adamsoni tänava hoone fassaadid nõukogude ajal saanud uue kuue ja algsest ilmest me elamut tänasel päeval vaadeldes aimu ei saa. Ka Wismari 29 on mitmel ajajärgul remonditud, lisatud on palju plastaknaid.

Samas võib välja tuua hooned, kus rohkemal või vähemal määral säilinud ehitusegset materjali – **Soo 20** ja **Kalju 8** (F 47-48).



47. Soo 20.



48. Kalju 8.

Urbaltisch tüüpi ürgmaju on Tallinna eeslinnades säilinud **2**, neist mõlemad asuvad Kadriorus.

1 hoone **Poska tn 19** on eeskujulikult restaureeritud (F 49-50), kuid teine – **Poska 27** hoovimaja (F 51-52) on oma hoovis paiknemise tõttu märkamatumaks jäänud. Hoone vajab eraldi põhjalikku uurimist. Omanike perelegendi järgi on maja toodud Tallinnasse Kuusalu lähedalt. Hoonel on säilinud vanem laudis (ei saa kindlalt väita, et laudis on just nimelt ehitusaegne), vahetatud on aknad (nõukogude ajal, osad neist sel kujul restaureeritud), vundament on vooderdatud silikaattellistega. Hoovi pool on olemas aknaluugid, üks paikneb tänavapoolsele küljele lisatud tuulekoja ees ja on Nõukogude ajal valmistatud uste tüüpi välimusega (kitsaste voodrilaudadega kaetud). Hoonel on tänavapoolsel küljel lisatud kitsas uuk, millel avatäiteks uks.



49. Poska 19 Vaade tänavalt.



50. Poska 19 tagantvaade.



51. Poska 27 hoovimaja vaade hoovi poolt.



52. Poska 27 hoovimaja vaade tänava poolt.

8. Iseloomulikud tarindid ja detailid

8.1 Vundament

Uuritud hoonetest enamikul on vundament madal (78%), vaid 20 uuritud hoone sokkel on kõrge ja 11 hoonet on ehitatud nõlvale või paikneb kallakul, nii et sokkel on ühel pool hoonet madal ja teisel pool kõrge. Ei saa öelda, et kõrge sokkel oleks iseloomulik mõnele kindlale siinkirjeldatud hoonetüübile, iga tüübi juures on madalvundamendiga hooneid siiski enamik.

TÜÜP	Hoonete arv	Madalv. arv	Madalv. %	Kõrge v. arv	Kõrge v. %	M / K arv	M / K %
A	34	29	85 %	2	6 %	3	9 %
B	32	26	81 %	4	13 %	2	6 %
C	21	14	67 %	6	29 %	1	5 %
D	11	10	91 %	0	0 %	1	9 %
E	24	18	75 %	4	17 %	2	8 %
F	14	9	64 %	4	29 %	1	7 %
Trempel	1	1	100 %	0	0 %	0	0 %
Erandlik	5	4	67 %		17 %	1	17 %
UB	2	2	100 %	0	0 %	0	0 %
KOKKU	144	113	78 %	20	14 %	11	8 %

Madala vundamendi valiku põhjuseks on peetud majaomanike päritolu – maalt linna tulnuna oli eilsed talupojad toonud kaasa ka taluehituse traditsioonist tuntud madalvundamendi kasutamise.

Vundamendid on traditsiooniliselt laotud paekivist, mõningatel juhtudel on sokkel krohvitud, reeglina on aga sokliosa tänaseks päevaks kas krohvi kaotanud või ongi sokliosa juba algselt jäetud krohviga katmata.

8.2 Seinad

Uuritud hooned on omaaegse traditsiooni järgi rõhtpalkehitised, seda ei saa muidugi täie kindlusega väita, kuna hoonete inventeerimisel puudus võimalus avada konstruktsioone. Siiski varasemate uurijate järgi eelistati uuritava perioodi ajal ehitamisel rõhtpalkehitisi, mis olid soojapidavamad, kuigi praktiseeriti ka sõrestikehitust.³¹

Antud inveneerimisprogramm saab seega uurida hoonete eksterjöörü. Hooned on suurelt osalt kaetud rõhtsa voodrilauaga, püstlaudisega hooneid on vaid 2 (Terase 12 ja Juhkentali 16) ja ka

³¹ Mäsak, Ene. Elutingimustest Tallinna eeslinnades 1870–1940. Eesti Raamat, Tallinn 1981. Lk 42

neil puhkudel on tuvastatud (objektil visuaalse vaatluse tulemusel ja ajalooliste fotode alusel), et püstlaudis on hilisem. Üle on krohvitud vaid 2 hoonet (Poska 37, Magasini 11), silikaattellisvoodriga on kaetud 1 (Loode 11), tänapäevase kivivoodri on saanud Telliskivi 23 hoone. Tavapäratu lahendusena on 1 hoonel kasutatud fassaadi kattedeks ka profiilplekki – Kopli tn 2a. Eelnimetatud ei ole mõstagi

Ehitusaegne voodrilaud on säilinud pea täielikult 56 hoonel, lisaks veel 44 hoonel on säilinud algne laudis osaliselt, mõnel on tehtud nõukogude perioodil remont, kuid osa algsest laudisest on säilinud kas hoone külgedel või otsaviilul, osadel hoonetel on lisatud uut laudist fassaadidel, kuid külgedel ja hoonete hoovipoolne fassaad on säilitanud ehitusaegse seinakatte. Kokku on võimalik ehitusaegset laudist uurida seega 100 hoonel.

Kahjuks on hoonete suure hulga tõttu inventeerimisest välja jäänud algse laudise värviuuringud esialgse värvilahenduse väljaselgitamise eesmärgil ja profiilide jäljendite võtmine, kuna see töö eeldanuks väga paljude omanikega kokkuleppeid.

8.2.1. Levinuimad seinaskaemid

Algseid seinaskaeme on võimalik uurida 56 hoone juures, millel säilinud ehitusaegne laudis pea täielikult. Hoonetüüpide järgi jaguneb info alljärgnevalt:

TÜÜP	Hoonete arv	Ehitusaegne laudis säilinud suurel määral (sulgudes märgitud %)	Ehitusaegne laudis säilinud osaliselt (sulgudes märgitud %)
A	34	10 (29 %)	8 (24 %)
B	32	14 (44 %)	9 (28 %)
C	21	7 (33 %)	6 (29 %)
D	11	8 (73 %)	3 (27 %)
E	24	8 (33 %)	9 (38 %)
F	14	6 (43 %)	4 (29 %)
Trempel	1	0	0
Erandlik	5	1 (20 %)	3 (60 %)
UB	2	2 (100 %)	2 (100 %)
KOKKU	144	56 (39 %)	44 (31%)

Seinakujunduse puhul tuleb silmas pidada seda, et seinaskaemid ei jagune tüübiti iseloomulikeks vaid pigem võiks eristada neid hoone tänava suhtes paiknemise järgi – välja võib tuua otsaga tänavale paigutatud majadel ja piki tänavat paiknevate hoonete erinevused ja lisaks ka ühekordsete hoonete ja kahekordsete hoonete erinevused. Samas on laias laastus üldine see, et uhkemalt on kujundatud tänavapoolne fassaad ja hoovipoolsed küljed tihti

lihtsalt rõhtsa laudvoodriga kaetud. Samuti üks üldiselt ühine joon on suhteliselt laia (mõnel puhul kuni 22 cm) voodrilaua kasutamine.

Üsna reeglipärane on akende aluse seiniosa katmine püstise profileeritud laudisega (nn. seelik), selle kohal fassaadi terves pikkuses rõhtsalt läbiv karniisilaud. Selline ongi kõige levinum seinaskaem ühekordsete hoonete puhul nii kõrgendatud keskosaga 1-kordse majatüübi (F 53) kui ka piki tänavat paikneva 1- kordse tüübi puhul (F 54).



53. Keemia 28.



54. Koidu 33.

Kõrgendatud keskosaga majatüübi juures tuleks eraldi välja tuua kõrgendatud keskosa ilmestatud lahendused hoonete juures, mis muus osas üsna lihtne (F 55-56).



55. Küti 5.



56. Luise 27.

Mõnikord on saelõikeline dekoor aga vägagi „peidetud“ nagu Roopa 19 majal (F 57) või kasutatakse kõrgema keskosa rõhutamiseks püstlaudist ja viiluvälja dekoori (F 58-60).



57. Roopa 19.



58. Mehaanika 7.



59. Ristiku 26.



60. Ristiku 37.

Kolmnurkse otsaviilu uhkem kaunistamine ei ole omane ainult 1-kordsete hoonete juures vaid ka paljude kahekorruseliste elamute puhul (F 61-64).



61. Kevade 2.



62. Wismari 31.



63. Koidu 25.



64. Soo 20.

Otsaga tänava poole paiknevad 1-kordsed hooned on tihti lausa lihtsa laudiselahendusega, näiteks ilma seelikuta Lennuki tn 28 (F 5, lk 24), seelikuga Soo 22 ja Wismari 20 (F 65-66), kuid on ka uhkemaid saelõikelise dekooriga kaunistatud otsafassaade, nagu Luise 9 ja Telliskivi 25 elamutel (F 4 ja 7, lk 23).

Nagu Soo 22 elamul on ka mitmetel teistel 1-kordsetel hoonetel kasutatud fassaadi ilmestamiseks katuse otsaviilu rõhutamist nii et räästaservast räästakast justkui jätkuks



65. Soo 22.



66. Wismari 20.

fassaadile seda ka hoonete juures, mille kolmnurkne otsaviil ei ole suunatud tänavale. Siiski ajalooliste fotode näitel võib väita, et seda tüüpi hoonete seinaskeemid ja dekoor olid ilmselt palju nüansirohkemad, kui praeguseni säilinud näidete varal võiks üldistades järeldada.



67. Karu 14.



68. Suve 3.

Sarnaselt ühekordsetele hoonetele on ka piki tänavat paiknevate 2-korruselistel hoonetel üsnagi lihtsad laudiselahendused – akende rea all püstine karniisilaudis, selle kohal rõhtne karniisilaud. Mõnel juhul on kahekordsetel hoonetel rõhtlaudise vöö ka teise korruse akenderea all (F 69) kuid paljudel juhtudel on sellest loobutud, sellisel juhul on võimalusi, kus ka teise korruse akende alust läbib terve seinapinna pikkuses karniis (71) või aknad



69. Heina 5.



70. Keemia 16.



71. Juurdeveo 8.



72. Luha 37.

paiknevad mitte karniisilauale joondunuina vaid eraldi „kastikestena“ (F 70). Sellise lahenduse puhul on tihti kasutatud akende all eraldi saelõikelist kaunistust.

Tuleb ette ka üsna lihtsaid seinalahendusi, kus nn seelik ülepea puudub, fassaadi ilmestab vaid otsaviilu esiletoomine püstise laudise abil ja täiesti kastikujuliseks muutumisest päästavad hoone välisilme aknaluugid ja kahepoolne paraaduks (F 72)

Liigendatumate fassaadilahenduste puhul on seinas osas nn seelikust ülepea loobutud, seinapinnad on kaetud lihtsalt rõhtsa laudisega, hoonet muudab ilmekamaks uhkem välisuks, katuse konsoolid või kõrgendatud keskosa saelõikeline dekoor (nt Adamsoni 20, F 17, lk 27)

Nurgalauad on reeglina üsna lihtsad ja siledad, on kasutatud võtet, kus nurgalaud lõpetab rõhtse karniisilaua (F 73) kui ka veidi ilmekamat lahendust kus karniisilaud „jookseb üle“ nurgalaua (F 74). Mõningatel hoonetel tuleb aga ette ka väljapeetumaid nurgalaua kujundusi (F 74).



73. Luise 30.



74. Keemia 16



75. Heina 7.

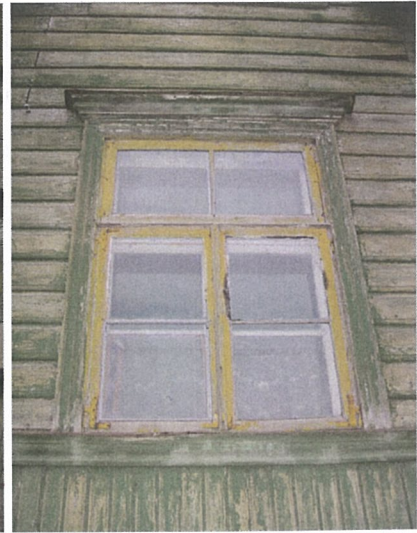
8.2.2. Akende karniisid ja piirdeliistud

Kõige levinumaks lahenduseks fassaadipinna elavdamisel on akende rõhutamine kaunikujuliste piirdeliistude, karniiside ja sandrikega.

Üsna tavapärane piirdelaua profiil (F 76) on u 10-12 cm laiusega ja väga paljudel Tallinna puitasumi hoonetel kasutatav.



76. Wismari 20 piirdelaud.



77. Kõie 5 aken.

Levinuim skeem on selline (F 77), kus aken paikneb rõhtsa karniisilaua kohal, veeplokk on paigaldatud karniisilauale ja akna kolmel küljel on piirdelaud, milled otsad on omavahel

kokku seatud eerungis. Ülemise piirdelaua peale on lisaks paigaldatud ülemine karniis. Ülemise karniisi pealmine serv on saetud kalde all ja selle peal veeplekk. (F 78).



78. Graniidi 4.



79. Kalju 8a.

Ehitusaegsed karniisid on alati profileeritud ka otstest. Väga äratuntav on nn „majavalitsuse karniis“, mis on reeglina peaagu ilma profileerungita, oluliselt kitsam ja valmistatud õhemast materjalist ning mille otsad on kalde all või sirgelt ära saetud.

Kuna karniisiotste eraldi profileerimine tekitab tööstusliku tootmise vaatenurgast liigselt lisatööd, on paljude renoveeritud hoonete juures samuti näha karniise, mille otsad on sirgelt ära saetud. Mõningatel juhtudel, kus on osatud sellele nüansile rõhku panna (aga ilmselt pole leitud vahendeid, et otsast profileeritud karniise tellida) on kasutatud lausa hämmastavat võtet – sirge lõpuga karniis on otsast saetud eerungisse ja sellele veel üks väike eerungisse saetud profileeritud jupp juurde lisatud. Selle lahendusega on leitud vähemalt võimalus pisut autentsema välimusega detaili saamine, kuid pole vist vaja mainida, et selline väike lisajupp üsna varsti ära kukub.

Hoovipoolsetel külgedel ja neil juhtudel, kus aknad ei paikne pika rõhtsa karniisilaua peal on ka akna all profileeritud karniis (F 79)

Klassistsistlikumat laadi akende kujunduse puhul on piirdeliist vähemkeeruka profiiliga, liistu keskosa on sile. Seda tüüpi liistu kasutamise puhul on akna ülaossa ülemise piirdeliistu ja karniisi vahele tihti ka lisatud eri tüüpi aknapealdisi. (F 80-81).



80. Heina 7.



81. Koidu 32.

Samas tuleb ette ka klassitsistliku liistu kasutamist lihtsama – ainult karniisiga – variandi juures. Klassitsistlikuma ilmega on ka Luise 9 ja 16 fassaadi akende pealdised (F 82-83), kus piirdelaua kohal kahel pool paiknevad väiksed konsoolid, millele ülemine karniis toetub. Niimoodi tekib väike vaheväli, mida mõnel puhul on ka dekooriga kaunistatud (F 84-85).



82. Luise 9.



83. Luise 16.



84. Kotzebue 4.



85. Toom-Kuninga 16.

Historitsistlike hoonete puhul kasutatakse sandrikke, kus puitpitsiline dekoor paikneb karniisi all rippuva kardinaribana (F 86) või toetub pitsiline sandrik akna külgedel paiknevatele veelgi pitsilisematele kitsastele konsoolidele .

Lisaks on akende väljatoomisel kasutatud aknaaluseid ehiselemente (F 87-88)



86. Wismari 31.



87 Wismari 43.



88. Poska 23/25.

8.3 Aknad

Säilinud ehitusaegsete akende olukord on üsna kehv, pea täielikult ehitusaegseid aknaid on säilinud vaid 18 hoonel, mõni ehitusegne aken on säilinud 42 elamul.

Hoonetüüpide järgi jaguneb info alljärgnevalt:

TÜÜP	Hoonete arv	Ehitusaegsed aknad säilinud suurel määral (sulgudes märgitud %)	Ehitusaegsed aknad säilinud osaliselt (sulgudes märgitud %)
A	34	2 (6 %)	5 (15 %)
B	32	5 (16 %)	9 (28 %)
C	21	4 (19 %)	5 (24 %)
D	11	0	6 (55 %)
E	24	2 (8 %)	10 (42 %)
F	14	4 (29 %)	5 (36 %)
Trempel	1	0	0
Erandlik	5	1 (20 %)	2 (40 %)
UB	2	0	0
KOKKU	144	18 (13 %)	42 (29 %)

Akende tüüpide puhul tuleb eristada eluruumide aknaid teistest, mida võib tinglikult nimetada „iluakendeks“. Nende puhul peab siinkirjutaja silmas nende keerukat kujundust ja vähemolulist funktsionaalsust.



89. Loode 11.



90. Hagudi 12.



91. Pallasti 30

Eluruumide aknad on kõikidel hoonetüüpidel pea sarnase jaotuse ja ülesehitusega. Tavaks on kuueruuduline jaotus, 2 klaasiruutu põiki ja 3 vertikaalselt. Mõnel juhul on tegemist kaheraamilise aknaga (F 89), mõnel juhul on 2 ülemist ruutu lahendatud eraldi valgimikuraamina (F 90). Väga levinud on ühe klaasiruudu kasutamine luftruuduna. Tuleb ette aknaid, kus hingedel avanevad on vaid välimised raamid ja sisemine on ühes tükis talveraam (F 91), enamikel uuritud hoonetel on aga siiski hingedel avatavad ka sisemised raamid.

Väga levinud on ka aknad, millel alumised rõhtprosspulgad puuduvad ja aken jaguneb kaheks alumiseks suurema klaasiga raamiks ja valgimikuaknaks, mille klaasipinda jaotab püstine prossipuu (F 92). Sellistel puhkudel on luftruut kolinud ülemise – valgimikuakna raami ühte ruutu (F 93).

Üsna harvadel juhtudel kohtab ka sarnase ülesehitusega ruudukujulist raami, sellisel puhul on klaaside jaotatud 9 võrdseks ruuduks.



92. Marta 8.



93. Luha 38.

„Iluaknad“

Nn iluaknaid esineb enim otsaviiludel ja tänavapoolse kõrgema keskosa kaunistamisel. Väga palju esineb väikeseid rombikujulisi aknaid, millel peale otsaviilu ilmestamise on ka muidugi pööningutuoast kahele poole jäävaid katusealuseid, mida kasutati panipaikadena. Veel on kasutatud väiksemaid 4-ruudulisi aknaid, poolkaari, ülalt kaarega kandilisi raame, kõrgeid kitsaid rombiliste prossidega ja ümmarguseid aknad, millest mõned ka prossipulkadega ilmestatud.

2 hoonel uuritud elamute hulgast on ka uhked verandad (F 94), mis on küll antud hoonete puhul pigem erandlikud) ja hoonel Kalju 8 ühte seinu on „ära eksinud“ verandatüüpi aken (F95).



94. Vilmsi 13.



95. Kalju 8a.

Akende metallmenustena on kasutusel 2 tüüpi hinged, vanematel hoonetel on enamikel säilinud sepistatud nurgikhinged (F 96), hilisematel 19. sajandi lõpu / 20. sajandi alguse hoonetel juba aga „nupukestega“ historitsistlikud hinged. Vimase tüübi puhul on kasutusel ümarkaarsete otstega nurgikud, mis on sisse löödud ümarpeanaeltega (F 97). Paljudel juhtudel ei ole viitsitud ka nõukogude ajal vahetatud akende puhul sepishingede tappe lengide seest välja tõmmata ja nii on nüüd hea võimalus varem kasutatud hingetüüpi määrata (F 98).



96. Wismari 20.



97. Luise 23.



98. Roopa 19.

Akna luugid

Akna luugid on säilinud 21 majal, lisaks on 3 hoonel hilisemad luugid.

TÜÜP	Hoonete arv	Ehitusaegsed luugid säilinud / hoonete arv	Ehitusaegsed luugid säilivus protsentuaalselt
A	34	3	9 %
B	32	5	16 %
C	21	4	19 %
D	11	2	18 %
E	24	2	8 %
F	14	3	21 %
Trempel	1	0	0
Erandlik	5	0	0
UB	2	2	100 %
KOKKU	144	21	15 %



99. Lastekodu 27.



100. Vilmsi 13.



101. Marta 8.



102. Sügise 11.

Viimaste konstruktsioonid on mitmeti erinevad. Osad luugid on lihtsamad - ainus laudasid siduv element ongi rõhtsalt löödud või sisse freesitud pöön, mõnel juhul aga on laudade otsad veel tapitud ülemise ja alumise rõhtpuu soonde (F 104). Manustena on laudadest luukide puhul kasutusel sepi latthinged, millede paiknemine on samuti väga erinev. Üsnagi reeglipärane on latthinge paigutamine luugipöõna peale, hing on nähtav luugi suletud asendis (F 103).



103. Hagudi 12.



104. Luha 37.



105. Lastekodu 27.

Mõningatel juhtudel ei ole pöõnad paigaldatud luukide välisküljele vaid sissepoole ja on ka luuke, kus pöõnad puuduvad sootuks, laudasid seobki vaid ülemine ja alumine rõhtpuu.



106. Kopli 66.



107. Veerenni 23.



108. Lennuki 28.

Aknaluukide oluliseks metallmanuseks on veel pikk latt, mis suletavas asendis katab luugid diagonaalselt. Latil on õgvendus ka luukide tuuleliistu tarbeks. Sügise 11 on säilinud ka „peenem“ süsteem, kus lisaks latile on luugi küljes ka vedrulukuga sulgur (F 109).



109. Sügise 11.



110. Adamsoni 15.

Üsna levinud võttena on laudadest luukide juures kasutatud ka sisse saetud augukesi või romantilisemat laadi kujundeid, sellisel nähtusel on kindlasti nii funktsionaalne kui ka esteetiline eesmärk (F 105, 107-108, 110).

Siinkohal tuleb muidugi märkida, et kõikidel uuritud hoonetel ei ole ka algselt aknaluuke olnud, kuid paljudel juhtudel on säilinud aknaluugihingetapid kuigi luugid ise juba ammu eemaldatud või hävinud.

8.4. Uksed

Säilinud ehitusaegseid välisuksi on inventeerimise käigus üles tähendatud vaid 42 hoonel, kuid see ole kindlasti mitte täiemahuline info. Kahjuks on enamiku hoonete sissepääs hoovi pool, värav aga suletud ja väga suure hulga hoonete uste kohta (koguni 47 maja) info puudub. Siiski on leitud näidete varal võimalik välja tuua enamlevinud uste tüübid ja iseloomulikud jooned.

Reeglina on hoovi pool paikneva sissepääsu korral avatäiteks 1-leheline lihtne tahveluks. Ukse kompositsioon on tavapäraselt jaotatud 2 suuremaks tahvliks, nii et ülemine on suurem ja alumine väiksem. Uksetahvel on reeglina viilungita välisel küljel sile ja sisemisel küljel mantliga. (F 111-113) Siledat tahvlit ümbritseb paljudel ustel üsna sarnase profiiliga katteliist.



111. Luise 16.



112. Luise 23.



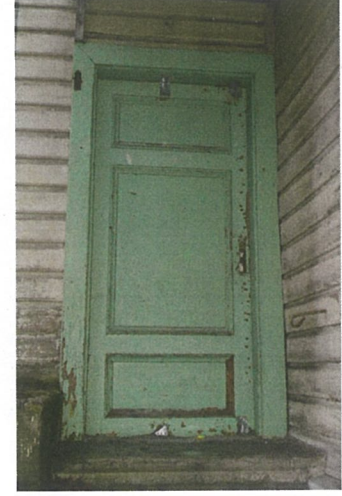
113. Juhkentali 42.



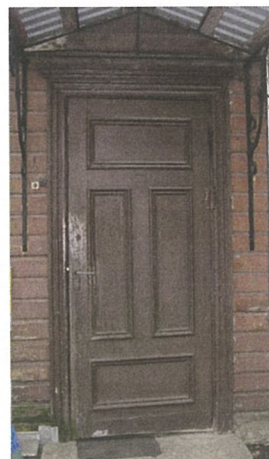
114. Kollane 9.



115. Roopa 11.



116. Luise 27.



117. Kalju 8a.



118. Kalju 8a sisemine välisuks.

Ühepoolsete uste juures tuleb ette ka uksi, mille kohal paikneb kaheks või kolmeks klaasiruuduks jaotatud framuug (F 113-114), tihtipeale on sellest aga loobutud.

On ka sarnase 2-tahvli skeemiga uksi, mille ülesehitus on veidi teistlaadne – profileeritud liist puudub ja tahvlid on viilungiga, ukse raampuud on nendel puhkudel ilma profileeringuta ja tahvli peale ulatub lihtne kaldserv (F 114-115).

Siledate tahvlitega uste puhul on ka keerukamate tahvlijaotustega uksi (F 116).

Hoovi poole paiknevate uste puhul on klaasidega uste näol ka erandeid, näiteks Vilmsi 13 ja Luise 7 klaasitud veranda ukсед (F 119-120).



119. Luise 7.



120. Vilmsi 13.

Erandina on mõnel hoonel hoovis paiknev uks ka kahepoolne (F 121-122), sagedamini on 2-lehelisi uksi siiski paigutatud tänavapoolsele fassaadile.



121. Luha 37.



122. Faehlmanni 26 / 2.

Reeglipärane paraaduste juures on valgmikuraami kasutamine, uste eripärane kujundus – leidub nii dekoorirohkemaid uksi kui lihtsaid kolmeks tahvliks jaotatud lahendusi nagu ülaltoodud hooviuste puhul.

Allpool on esitatud mõningad näited (F 123-128)



123. Soo 20.



124. Vana-Kalmaja 22.



125. Toom-Kuninga 16.



126. Ristiku 37.



127. Lennuki 28.



128. Sügise 11.

Siinjuures tuleb märkida, et mitmed dekoorirohkemad uksed ei ole Tallinna puitasumite kontekstis sugugi ainulaadsed ja võib väita, et pigem on kahepoolsete uste puhul tegemist ilmselt teatud kümnendi moega või siis tiseritest pakkujate kindlate tüüpidega.

Sepisvarikatuseid on säilinud üsna vähe – Töö autor on loendanud kokku 7 säilinud algset varikatust. Leidub üsna lihtsate S-kujuliste küljekonsoolidega katuseid (F 122, lk 59), kuid on ka keerukamaid (F 129-131).



129. Heina 5.



130. Sügise 11.

Varikatuseid on paigutatud ka hoovipoolsete uste kohale ja need on paljudel juhtudel olnud lihtsa konstruktsiooniga puitkonsoolile toetuvad kaldkatused. Üsna tihti on need lagunenud ja kaunikujulised konsoolid on asendatud hilisematel perioodidel lihtlabaste prussidega või muude kättesattunud materjalidega.



131. Vilmsi 13.

8.5. Katusekatted

Inventeerimistulemuste alusel on tänasel päeval uuritavate hoonete puhul katusekattematerjalina kasutusel eterniit (59 hoonet) ja vana valtsplekk (leidub 30 elamu katusel), uut valtsplekk-katust on kasutatud 32 hoonel. Sobimatut profiilplekki või kivikatust imiteerivat plekk on kasutatud ootamatult vaid 16 hoonel. Kolme hoone katust katab kivi ja kahel on kasutusel ka tõrvapapp. Ühel hoonel puudub aga katus sootuks ja kahe hoone renoveerimistööd on hetkel käimas, seega nende kohta info puudub.

Mitmete ajalooliste fotode uurimisel selgus, et levimuum ja populaarseim katusekattematerjal 19. sajandi keskpaigast alates oli katusepapp (F 132-133), mille kasutamine hakkas domineerima alates 1870. aastaist, kuigi luba kasutada katusepappi anti juba 1841 aastal. Katusepapi vahetasid välja varasemalt enamkasutatud puitkatted nagu laastud, sindlid ja laudad.³²



132. Jõe tänav.



133. Faehlmanni 13.

³² Mäsak, Ene. Elutingimustest Tallinna eeslinnades 1870–1940, lk 42.

9. Nõuandeid elamu renoveerijale

Nagu ka muude rõhtpalkehitiste puhul, kehtib käesolevas töös käsitletud „linnatarede ja untsakamajade“ renoveerimisel hulk üldisi puitelamute korrastamise põhimõtteid, mille siinkirjutaja pikemalt ei peatu.

Eelkõige tuleb arvestada sellega, et hooned on hoolimata om tagasihoidlikumast välimusest (mõne erandiga) haruldasemad ja eripärasemad paljudest teistest Tallinna puitasumites enamlevinud hoonetüüpidest. Seega, esmalt ei ole otstarbekas renoveerimise puhul alustada algse materjali mahakiskumisega ja lammutustöödega vaid pigem hoone ajaloo uurimisega. Nõu saab selleks Tallinna Kultuuriväärtuste Ametist. Lisaks võiks vastavate teadmiste puudumisel olla abi hooneid tundva spetsialisti (eelistada pigem restauraatorit kui tavaehitajat) konsultatsioonist, kes aitab välja eristada ehitusaegset laudist hilisemast või tuvastada sobiva aknakujunduse.

Erijuhiseid akende taastamiseks

Kuivõrd aknad on oluline osa kogu hoone tervikmuljest ja ka kõige sagedamini väljavahetatav detail, siis on antud peatükis akendel põhjalikumalt peatutud.

Ehitusaegsete akende säilivuse ja hea seisukorra puhul tuleb kindlasti eelistada restaureerimist. Restaureerimise puhul olgu nõudeks korralikud puiduparandused, kruntimine värnitsaga, pahteldamine linaõlikitiga, värvimine linaõlivärviga ja klaasimine kitiga.

Juhul kui hoonel on säilinud vaid pööningu „iluaknad“ ja need on kehvast seisukorras, siis tuleks pöörduda restauraatori poole, sest tihtipeale hindab erialaga mittetegelev inimene akende seisukorda halvemaks kui restauraator. Sellised eripärased aknad tuleks restaureerida ka sellisel juhul, kui elamu ülejäänud aknad vahetatakse.

Ehitusaegsete akende väljavahetamise otsust peaks eelnevalt tõsiselt kaaluma alles pärast restauraatorilt hinnangu saamist. Juhul kui ehitusaegsete akende pärast põhjalikku läbivaatust on akende seisukord hinnatud restaureerimiseks kõlbmatuks, tuleks valida uute akendena ajalooliste akende koopiad ning vanad aknad suunata taaskasutusse. Uute puitakende tellimisel tuleb valida kvaliteetsest puidust läbivate prosspulkadega ning tapitud ja punnitud aknad, mis on värvitud linaõlivärviga ja klaasitud kitiga. Nii tagatakse heaperemeheliku hoolduse kaasabil akende pikaajaline säilivus ja funktsioneerimine. Uutele akendele tuleb paigaldada ajastukohased metallmanused (vt peatükk 8.3.).

Nõukogude perioodil asendatud aknaid võib küll restaureerida, kuid kuna restaureerimistööd on üsnagi kulukad, oleks mõttekas kulutada ressursse pigem ajastuomaste uute puitakende tellimisele. Seda ka põhjusel, et tihti peale ei ole Nõukogude perioodi aknad eriti kvaliteetsest puidust valmistatud ja raamide ruudujaotus ei toeta ajaloolise hoone stiili.

Akende soojapidavus

Akende soojapidavust on võimalik tõsta nii restaureeritavate akende kui ka uute puitakende paigaldamise puhul.

Suhteliselt levinud võtteks restaureerimisel on sisemisse raami klaaspaketi paigaldamine. Siiski ei ole klaaspakett sugugi parim ja ainuke võimalus, kuna paketi paigaldamine vanadele akendele kätkeb endas mitmeid probleeme. Käsitletava ajajärgu hoonete puhul on akendel algselt kasutatud 2mm paksust klaasi, ja ka klaasivalts on sellise klaasi paksuse järgi freesitud (klaasivaltsi sügavus reeglina ligikaudu 7-10mm). Kõige õhem valmistatav klaaspakett on aga 12 mm paks ning sellisena jääb pakett raamist väljaspoolt üle. Ühe võimalusena kasutavad renoveerijad klaasivaltsi sügavamaks freesimist, kuid see on vägagi taunitav praktika, kuna selle tulemusena nõrgeneb kogu raami konstruktsioon ja läheb kaduma ka raampuu profiili. Teise võimalusena jäetakse klaasivalts sügavamaks freesimata ja klaas kinnitatakse väljastpoolt L-kujulise liistuga. Selline moodus kahjustab ehitusaegset materjali vähem, kuid raami välimus jääb kohmakas võrreldes kitiga klaasitud raamiga.

Kui siiski on valitud sisemisse raami klaaspaketi paigaldamine, siis tuleb silmas pidada klaasidevahelise liistu värvust, eelistada tuleb valget liistu alumiiniumile.

Eelistatum lahendus on kasutada Rootsis spetsiaalselt ajalooliste hoonete jaoks välja töötatud K-klaasi, mille paksus on 4 mm ja mahub ajalooliste akende madalasse valtsi nii, et klaase saab ka kittida (paigaldatakse samuti vaid sisemistele raamidele). K-klaasi U-arv on tootja testide tulemusel 1.7 -1.9 W/m²K, võrdlusena võib siinjuures tuua 14mm paksuse kahekihilise kirkaste klaasidega klaasidega ja Argooniga täidetud klaaspaketi U-arvu, milleks on 3,0. Siit võib järeldada, et soojapidavuse tõstmise soovi puhul on ajaloolistele akendele sobilikum K-klaas, mille paksus on vaid 4mm ja U-arv on väiksem 14mm paksuse klaaspaketi (mis on juba ülemäära paks vanade akende jaoks) U-arvust. 12mm paksuse klaaspaketi U-arv on veelgi suurem ja Argooni, mis soojapidavust tõstab 12mm klaaspaketile vahele lisada pole võimalik.

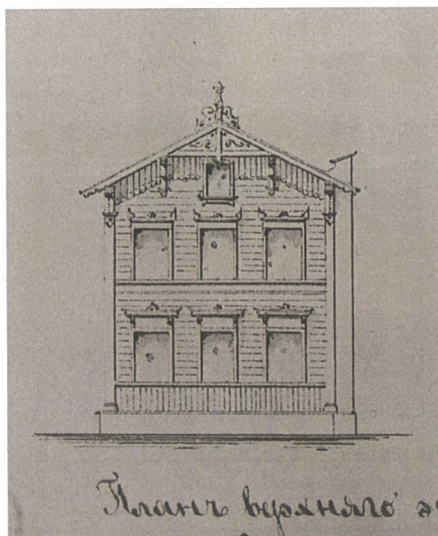
Soojapidavust on võimalik tõsta ka sobivate tihendite paigaldamisega. Tuleb silmas pidada, et tihendid paigaldatakse vaid sisemistele raamidele ja valida tuleb õige paksusega tihendid. Põhjamaades on vanade hoonete puhul kasutusel igatalvine akende vahede katmine „vanal viisil“ aknapaberiga. Eestis ei ole selline moodus enam eriti populaarne, kuid on ilmselt see üsna tõhus meetod, mille kohta siinkirjutajal kogemused ja arvutused puuduvad.

Juhul kui hoonel on säilinud aknaluukide hingetapid või kui arhiivimaterjali läbi töötades nähtub, et hoonel on luugid olnud, tuleks taastada ka luugid, see täiendab hoone eripära ja ajastuomast välimust.

Fassaadid

Kui käsitleda hoonete fassaadide renoveerimist, oleks kasuks töötada läbi käesoleva töö peatükid, mis käsitlevad seinaskeeme ja avatäidete lahendusi. Juhul kui renoveeritaval hoonel puudub ehitusaegne laudis, võiks lisaks ajaloolistele fotodele vaadelda ka samatüübiliste hoonete häid näiteid, mida eelpool on käsitletud.

Hoone originaalprojekt sellist infot, mida hoone ajastuult ja autentselt renoveerida sooviv inimene tegelikult vajab, reeglina väga palju ei anna. Nagu eelpool mainitud, on tolle aja praktikast arvestades paljud hooned ehitatud projekti vaid selle koostanud arhitekti juhisenähtel tõlgendades (mis puudutab detaile). Avatäidete detaile originaalprojektid ei sisalda, samuti pole neis tihti näidatud ka antud aknaluukide kujundust või uksejoonist. Siin on toodud võrdlus Kotzebue 4 hoone näitel (F 134-135).

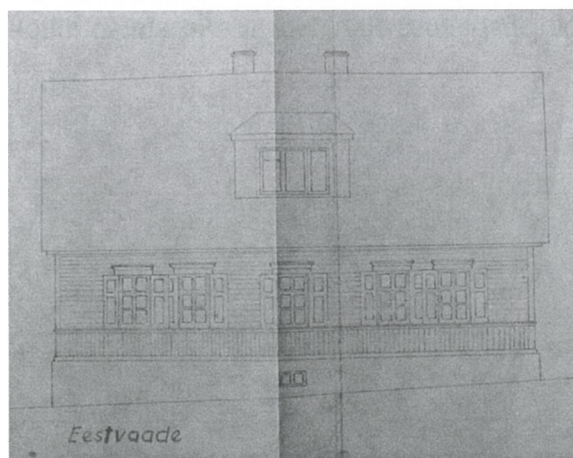


134. Kotzebue 4 algprojekt.

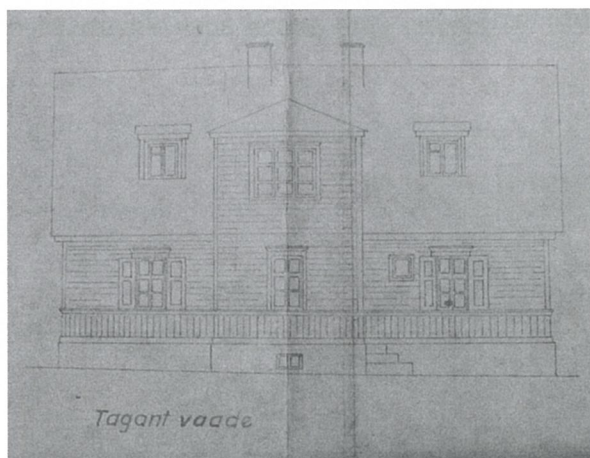


135. Kotzebue 4 elamu.

Juhul kui hoone esialgne välimus ja aknaavade suurus on Nõukogude perioodil tugevalt muudetud, siis esialgse ilme taastamise huvides on mõttekas uurida Nõukogude ajal teostatud hoonete ülemõõtmisjoonisteid (F 136-138). Tihti on need tehtud veel enne hoone suuremat remonti (mõned joonised pärinevad aastast 1948, 1969, 1970 vm) ja näitavad hoone varasemat välisilmet küllaltki täpselt. Toodud illustratsiooni ja tänast tegelikkust võrreldes on näha, et hoonel on veel 1969. aastal olnud algselt tahveldisega aknaluugid (nähtav on ka luukide kujundus), 6-jaotusega aknad (lähemal vaatlusel on isegi tuvastatav, et ava jaotub kinniseks valgimikuaknaks ja kaheks alumiseks avanevaks raamiks) ja üsna kõrge akna ülemine karniis. Tänavapoolse uugi aken on sel joonisel juba tuntavalt Nõukogude perioodi tüüpi, kuid vaadates sama aasta vaadet hoovi poolt, on näha ka algne 9-se jaotusega ülemine aken.



136. Luise 30 eestvaade.



137. Luise 30 tagantvaade.



138. Luise 30 vaade tänavalt.

Soovides põhjalikult läbimõeldud head tulemust hoone algse välimuse taastamisel tuleb ehitusprojekti tellimisel arhitektilt nõuda projekti osana fassaadilaudise, karniisilaudise, akna piirdelaudade ja karniiside profiilide lisamist. Hoonete puhul, kus algset ehitusmaterjali profiili eeskujuga võtmiseks ei ole, võib sobiva profiilinäidise saada käesoleva töö juurde lisatud joonistelt (vt lisad 150-155).

Lisaks peaks projekt sisaldama ka akende tööjooniseid koos sõlmejoonistega, vaid avatäidete spetsifikatsiooni alusel aknaid tellides tõlgendab tootja jooniseid oma suva järgi ning tulemus ei pruugi tulla hoone algse taastamist toetav. Käesoleva töö juurde on lisatud ka akende tööjoonis eeskujuks (vt lisad 156-158).

Fassaadide renoveerimisel tuleks lähtuda ajalooliselt sobivast seinaskeemist ning ehitusaegse materjali olemasolu ja hea seisukorra puhul seda võimalikult palju säilitada. Suurelt osalt kõike olemasolevat materjali eemaldades kaotab väärtuslik vana hoone oma eripära (F 139-140).



139. Loode 7 enne renoveerimist.



140. Loode 7 pärast renoveerimist.

Sobiva ehitusel kasutatava puidu valimise ja kuivatamise meetodid enam kui 100 aastat tagasi andsid väga kestva tulemuse ja ajaloolist laudist tänapäevase vastu vahetades tuleb voodrilaua müüjat hoolega valida. Tänapäevast puitmaterjali on reeglina kuivatatud kiirmeetodil ja voodrilauadki on tihti peale õhem (kuni 22mm) kui ajalooliste hoonete lauad (vähemalt 1 toll). Uue voodrilaua valimisel (juhul kui ehitusaegne materjal puudub) tuleks otsustada laiema laua kasuks (u 20 cm), eeskujuks sobiva profiili leiab käesoleva töö parimaid näidishooneid uurides.

Ülemäära paksust soojustuskihist tuleks loobuda või kui otsustada väljastpoolt soojustamise kasuks, siis tuleks muuta akende asetust fassaadi välispinna suhtes nii, et nad ei paikneks seinapinda uputatuna.

Kokkuvõte

Tüüpfassaadide kehtestamine Vene impeeriumis 19. sajandi algul kajastas laiemat arhitektuuripoliitilist suundumust, mis oli valdavaks kogu Euroopa kultuuriruumis ning see ei jätnud puudutamata ka Tallinna elamuehitust. Sooviga ühtlustada tsaaririigi linnapilti saavutati professionaalse arhitektuurikeele jõudmine ka lihtsurelike maailma – kohustus ehitada eramuid samasuguste fassaadinäidiste järgi üle terve impeeriumi ühtlustas linnapilti ning muutus harjumuspäraseks kogu sajandi vältel ka pärast fassaadikohustuse kadumist. Seega on tüüpehitus oluliseks võtmesõnaks 19. sajandi eeslinnade elamuehituses. Kuigi tüüpfassaadide kohustuslikkuse ajal ei olnud Tallinna ehitustegevus väga intensiivne, kestis ka hiljem harjumus ehitada elamuid tüüpfassaadide või näidisfassaadide eeskujul. See kujundas Tallinna puitasumite kasvades nende üldilmet.

Käesolevas töös on põhjalikult inventeeritud 144 hoonet, mis liigituvad tüüpfassaadide eeskujul valminud ehitisteks. Uuritud elamuist ligi kolmandik on ehitusaegse materjali säilivuse kohalt rahuldavas seisus, sama suur hulk hooneid on Nõukogude perioodil osalt või täielikult esialgse ilme kaotanud, tundmatuseni ümberehitatud hooneid on aga üksikuid. Hoonete algseist detailidest on enim hävinud aknaid, paremini on säilinud fassaadilaudised.

Inventeeritud hoonetest 2 on mälestised ning suur osa elamuist - 112 paikneb miljööalal. Hoolimata sellest on antud hooned ohustatud - alates 2005 aastast on hävinud või lammutatud 19. sajandi tüüpehituse näidete hulgast 17 hoonet. Sellest tulenevalt nimetatud ehitistele tähelepanu pööramine, nende ehituslaadi ja detailide jäädvustamine aitab allesjäänud maju vääriliselt hinnata ja ajastukohaselt taastada seeläbi Tallinna puiteslinnade vanimate majatüüpide säilimise kaudu asumite mitmekesisust alal hoides.

Bakalaureusetöös on esitatud ka inventeerimistulemuste kokkuvõte, statistika ja antud ülevaade hoonetüübile omaste detailide kohta säilinud näidete varal. Kasutatud inventeerimismeetod annab põhjaliku ülevaate valitud hoonete ehitusaegsete detailide kohta, tulemuste alusel on võimalik hoonete edasine analüüs vastavalt uuritavale arhitektursele detailile. Tulemusi saavad eeskujudena kasutada ametnikud, arhitektid, majaomanikud, restauraatorid, uurijad. Valitud inventeerimismeetod sobib kasutamiseks ka teiste ajalooliste

puithoonetüüpide inventeerimisel, kus on vajalik uurida suuremat hulka hooneid ning on oluline hilisem tulemuste analüüs, ehitiste ja arhitektuursete detailide kirjeldus.

**EMPLOYMENT OF 19TH CENTURY TYPE FAÇADES
IN RESIDENTIAL ARCHITECTURE
IN THE HISTORIC WOODEN DISTRICTS OF TALLINN**

Summary

Since 1809 all residential buildings in the Russian Empire fell under the obligation to be designed according to type façades. Setting the new standards was Czar Alexander I's most influential steps in architectural politics. The idea carried out by type façades was influenced by the principles of Enlightenment.

The collections of type façades were published in 1809-1812 in 5 albums and contained 287 sample façades. The authors of the collections were acknowledged St. Petersburg architects W. Jest (ka Geste), L. Rusca and V. Stasov.

Wooden districts of Tallinn saw major growth in construction since 1870 when Paldiski – Tallinn – St. Petersburg railway was opened. Even though designing according to type façades was not obligatory since 1858 the citizens had become accustomed to using a sample and so most of the dwelling houses erected in the 19th century were designed by the standards of type façade sample designs.

There are about 150 buildings of the noted type that have been preserved in Tallinn. Chapter 6 gives an overview of the different types of remaining buildings. Most of them are 1 storey buildings and distant remnants of the times when the wooden districts of Tallinn were only growing and were more slum-like in their appearance.

Of the remaining buildings 144 were chosen, meticulously drawn up in an inventory and photographed. Main focus of the inventory was to get information of the extent of the initial building material preserved and to get an overview of the original details according to the preserved material. Chapter 7 explains the methodology on the inventory process, the results of which are presented in Chapter 8.

Chapter 9 presents instructions for preserving and renovating the buildings in an authentic manner.

The results of this study can be used by architects, homeowners, researchers, restorers.

19th century buildings in Tallinn's wooden districts have become a minority, due to their somewhat modest size and shabby appearance they are often overlooked as insignificant shed-like dwellings, but deserve to be preserved as the original witnesses of Tallinn's suburbs' development in the 19th century.

Kasutatud kirjandus

Bruns, Dmitri. Tallinn, linnaehituslik kujunemine. Tallinn 1993.

Mäsak, Ene. Elutingimustest Tallinna eeslinnades 1870–1940. Eesti Raamat, Tallinn 1981.

Orro, Oliver. Vanimad puitelamute tüübid Tallinnas. Ajalooline ülevaade ja iseloomulike detailide ning tarindite ja tüüpiliste kahjustuste lühiiseloostus. 2007/2008 EKA Muinsuskaitse ja restaureerimise täiendkoolituskursuse lõputöö. Tallinn 2008

Tohvri, Epi. 1809.–12. aasta Vene tüüpfassaadid ja nende rakendumine Tartu linnaruumis. Magistritöö. Tartu, 2002. TÜ Kunstiajaloo õppetool.

Tohvri, Epi. Eesti puitasumite kujunemisest ja elamutüüpidest. – Eesti puitarhitektuur. Tallinn, Eesti arhitektuurimuuseum, 1999, lk 73–112.

Tohvri, Epi. Ühest sotsiaalutoopilisest eksperimendist Vene linnades 19. sajandi esimesel poolel. – Ehituskunst 36–37. Tallinn, 2003, lk 32–40

Üprus, Helmi. Tallinn aastal 1825. Tallinn, Kunst 1965.

Üprus, Helmi. Tartu klassitsistlik arhitektuur. Tartu 1942. Tartu Ülikooli Raamatukogu.

Белецкая, Елена; **Крашенинникова**, Надежда; **Чернозубова**, Людмила; **Эрн**, Ирина. „Образцовые“ проекты в жилой застройке Русских городов XVIII–XIX вв. Москва Госстройиздат 1961.

Kasutatud arhiivimaterjalide loetelu

Eesti Ajalooarhiiv (EAA), Eestimaa Kubermangu joonestuskoda, Fond nr 46, Ehitusjooniste albumid

Tallinna Kuluuriväärtuste Ameti arhiiv:

N9.1852 Adamsoni 17 elamu välisviimistlusplass

N9.1856 Adamsoni 20 elamu välisviimistlusplass

n9-II, s2 Faehlmanni 21, 23 inventeerimisjoonised
N9.6339 Graniidi 4 Arhitektuuriajalooline õiend
N9.5027 Hagudi 12 Ekspertarvamus hoone vastavusest kultuurimälestise tunnustele
n9, s2266 Härjapea 10 elamu välisviimistluspass
N9.7991 Koidu 32 Arhitektuuriajalooline õiend
N9.4418 Koidu 33, Arhitektuuriajalooline õiend
N9-II.23 Kollane 9 inventeerimisjoonised
n9-II, s133 Kotzebue 4, originaalprojektide koopia
N9-II.112 Luise 2,14,16,18,20,22,24,26,28,30 ülesmõõtmisjoonised
N9-II.113 Luise 7,9,11,13,15,17,19,21,23,25,27 ülesmõõtmisjoonised
N12.169 Magasini 9
n9, s3123 Sügise 11 Tehnilise seisukorra eksperthinnang
n9, s5255 Sügise 11 Arhitektuuriajalooline õiend
n9-II, s23 Tobiase 6 ülesmõõtmisjoonised

Fotode loetelu

1. Wismari 22.
2. Wismari 20.
3. Magasini 10.
4. Telliskivi 25. lk 23
5. Lennuki 28.
6. Vilmsi 13.
7. Luise 9.
8. Teras 12.
9. Faehlmanni 21.
10. Poska 35 jaanuaris 2014.
11. Poska 35 enne restureerimistöid.
12. Koidu 32.
13. Luise 27.
14. Luha 38.
15. Sügise 11.
16. Adamsoni 17.
17. Adamsoni 20.
18. Ristiku 37.
19. Kollane 9.
20. Mehaanika 7.
21. Villardi 7.
22. Graniidi 4. Vaade tänavalt.
23. Graniidi 4. Hoovivaade.
24. Kivimurru 16 aastal 2006.
25. Kivimurru 16 aastal 2014.
26. Püsirohu 7.
27. Magasini 9.
28. Hagudi 12.
29. Marta 8 aastal 2006.
30. Kalju 8a.
31. Lastekodu 27.
32. Soo 18.
33. Luise 7 Vaade tänavalt.

34. Luise 7 vaade hoovist.
35. Wismari 43.
36. Loode 12.
37. Wismari 45.
38. Luise 16.
39. Adamsoni 15.
40. Koidu 25.
41. Wismari 31.
42. Kevade 2.
43. Lubja 5 aastal 2006.
44. Lubja 5 aastal 2014.
45. Adamsoni 22.
46. Adamsoni 22 ajalooline foto.
47. Soo 20.
48. Kalju 8.
49. Poska 19 Vaade tänavalt.
50. Poska 19 tagantvaade.
51. Poska 27 hoovimaja vaade hoovi poolt.
52. Poska 27 hoovimaja vaade tänava poolt.
53. Keemia 28.
54. Koidu 33.
55. Küti 5.
56. Luise 27.
57. Roopa 19.
58. Mehaanika 7.
59. Ristiku 26.
60. Ristiku 37.
61. Kevade 2.
62. Wismari 31.
63. Koidu 25.
64. Soo 20.
65. Soo 22.
66. Wismari 20.
67. Karu 14.

68. Suve 3.
69. Heina 5.
70. Keemia 16.
71. Juurdeveo 8.
72. Luha 37.
76. Wismari 20 piirdelaud.
77. Köie 5 aken.
78. Graniidi 4.
79. Kalju 8a.
80. Heina 7.
81. Koidu 32.
82. Luise 9
83. Luise 16.
84. Kotzebue 4.
85. Toom-Kuninga 16.
86. Wismari 31.
- 87 Wismari 43.
88. Poska 23/25
89. Loode 11.
90. Hagudi 12.
91. Pallasti 30
92. Marta 8.
93. Luha 38.
94. Vilmsi 13.
95. Kalju 8a.
96. Wismari 20.
97. Luise 23
98. Roopa 19
99. Lastekodu 27.
100. Vilmsi 13.
101. Marta 8.
102. Sügise 11.
103. Hagudi 12.
104. Luha 37.

105. Lastekodu 27.
106. Kopli 66.
107. Veerenni 23.
108. Lennuki 28.
109. Sügise 11.
110. Adamsoni 15.
111. Luise 16.
112. Luise 23
113. Juhkentali 42.
114. Kollane 9.
115. Roopa 11.
116. Luise 27.
117. Kalju 8a.
118. Kalju 8a sisemine välisuks.
119. Luise 7.
120. Vilmsi 13.
121. Luha 37.
122. Faehlmanni 26 / 2.
123. Soo 20.
124. Vana-Kalmaja 22.
125. Toom-Kuninga 16.
126. Ristiku 37
127. Lennuki 28.
128. Sügise 11.
129. Heina 5.
130. Sügise 11.
131. Vilmsi 13.
132. Jõe tänav.
133. Faehlmanni 13.
134. Kotzebue 4 algprojekt.
135. Kotzebue 4 elamu.
136. Luise 30 eestvaade.
137. Luise 30 tagantvaade.
138. Luise 30 vaade tänavalt.

139. Loode 7 enne renoveerimist.

140. Loode 7 pärast renoveerimist.